

24. SEPTEMBRA – GOLOVEC 83 – VAJA POTRES – 24. SEPTEMBRA – GOLO

KAKO UKREPATI OB POTRESU?

Kaj so potresi?

Potresi so naravni pojavi, ki nastanejo zaradi sprostitve gorotvornih sil v notranjosti zemeljskih plasti. Te sile so povsod prisotne, njihove jakosti pa so odvisne od intenzivnosti pojavov v globini. Oblikovanje površine našega planeta je odraz teh sil. Večina geoloških pojavov poteka počasi, le nekateri med njimi, kot so na primer potresi, pa nastopijo naglo, in to v trenutku, ko so sile večje od trdnosti kamnitih plasti v globinah. Sprostitev napetosti v globinah pripelje do močnega nihanja tal – do potresa.

Potres je nenaden pojav; ta se na zunaj večinoma ne javlja s kakšnimi posebnimi znaki, ki bi bili vsakomur opazni. Trajanje nihanja ob potresu je od nekaj desetnih sekunde do nekaj sekund. Nato se tla umirijo.

Potresi nastajajo v določenih globinah. Pri nas so najznačilnejše globine med 5–20 km, v katerih pride v žariščih ali hipocentrih do nenadnih premikov plasti. Območje na površini, ki leži nad žariščem, imenujemo epicenter.

V epicentru so vplivi potresa najmočnejši in se z razdaljo zmanjšujejo. Zmanjševanje jakosti potresnih vplivov z razdaljami je odvisno od žarišča globine, v kateri je nastal potres. Pri plitvih potresnih žariščih je učinkovitejša in se vplivi potresnih nihanj z razdaljami naglo manjšajo, pri globljih pa je potresne vplive čutiti tudi na večjih razdaljah.

Močnemu potresu sledijo praviloma šibkejši sunki vse dokler se zemeljske plasti ne umirijo. Med temi šibkejšimi potresnimi pojavi se utegnejo pojaviti tudi nekoliko močnejši, ki lahko na poškodovanih objektih povzročajo dodatne poškodbe ali celo rušenja.

Potresi v Ljubljani

Območje mesta Ljubljane in njegove okolice je na geološko dokaj razgibanem terenu, ki ga prepleta niz prelomov. Ob teh se sčasoma lahko zbere bolj ali manj velika količina energije. Ob hipni sprostitvi te energije pride v Ljubljani lahko do potresa, ki povzroči učinke 8–9° MCS ali MSK, s tem pa tudi težje poškodbe ali celo rušitve posameznih objektov.

Potresna statistika za območje Ljubljane kaže, da je prišlo v Ljubljani v preteklih 1000 letih do 58 močnejših potresov, med katerimi so bili štirje rušilni ali delno uničujoči, 13 jih je povzročilo manjše ali delne poškodbe, drugi pa so bili šibkejši, so pa kljub temu povzročili manjšo škodo.

Na pojav rušilnega potresa 8° računajo po statistikah vsakih 80 let, potres 9° MCS ali MSK pa se pojavlja z večjo verjetnostno stopnjo vsakih 183 let.

Najmočnejša potresa v preteklosti je Ljubljana doživela leta 1511 in 1895. Središče prvega je bilo ob Idrijskem prelomu, drugi pa je nastal ob osrednjem Ljubljansko-gorenjskem prelomu severno od Ljubljane.

Vse seizmološke pojave nenehno registrira observatorij Seizmološkega zavoda SRS v Ljub-



ljani, ki je povezan tudi z drugimi jugoslovanskimi ter tujimi seizmološkimi postajami.

Spremljajoči pojavi ob potresih

Poleg rušenj objektov ter bolj ali manj hudih poškodbah na nosilnih zidovih ter predelnih stenah so ob potresih možne še naslednje posledice potresa: požari, poplave, okužbe pitne vode, izlivi kemikalij.

Vsi občani Ljubljane morajo biti seznanjeni z ukrepanjem v slučaju rušilnega potresa. Ločimo ukrepe pred potresom, med potresom in po potresu.

Kaj je treba storiti še pred potresom?

Spoznati je treba osnovne značilnosti potresnega pojava. Pretiran strah pred potresom ni na mestu.

Vsak posameznik mora vedeti, kaj bo storil ob potresnih sunkih v poljubnem trenutku dneva ali noči, na delovnem mestu, doma ali drugod.

Žepna svetilka, baterijski radijski sprejemnik in osebni dokumenti morajo biti vedno pri roki. Vedno je dobro, če poznamo trenutno zase-

denost poslopij. To je že večkrat rešilo dragoce na življenja.

Zelo težke predmete je treba spraviti na varna, nižja ležeča mesta, da ob prevračanju ne bodo ogrožali ljudi.

Vse vrste objektov je treba graditi potresno-varno v skladu s pravilnikom o potresnovarni gradnji.

Reševalna oprema, orodje in pribor za prvo pomoč morajo biti na primernem mestu ter dosegljivi ob vsakem času.

Kaj storiti med potresom?

Bodimo hladnokrvni! Panika nikomur ne koristi! Pred kakršnokoli akcijo je treba najprej pomisliti na posledice!

Padajoči predmeti, omet, deli zidovja in strešniki lahko povzročijo hude posledice. Izognimo se velikim zasteklenim površinam!

Če nas potres preseneti znotraj poslopij, ostanimo tam! Le izjemoma lahko iz pritličnih objektov pohitimo na prosto in to zlasti v primeru, če smo zelo blizu vhodnih vrat. Med prvim sunkom, ki ga zaznamo ter naslednjimi močnimi tresljaji preteče navadno le nekaj sekund! Le pri oddaljenih potresih je na voljo kakšna sekunda več.

V prostoru kjer smo, se vržemo pod mizo ali pod klopi.

V hodnikih se opremo ob notranjo steno – zunanji zidovi so zelo nevarni! Težko pohoščvo se lahko prevrne, zato ne stojimo pred njim. Umik z dvigali ni možen! Uporaba odprtega ognja je zelo nevarna, ker obstaja nevarnost eksplozije ali požara. Tudi brezglav umik po stopniščih je nevaren.

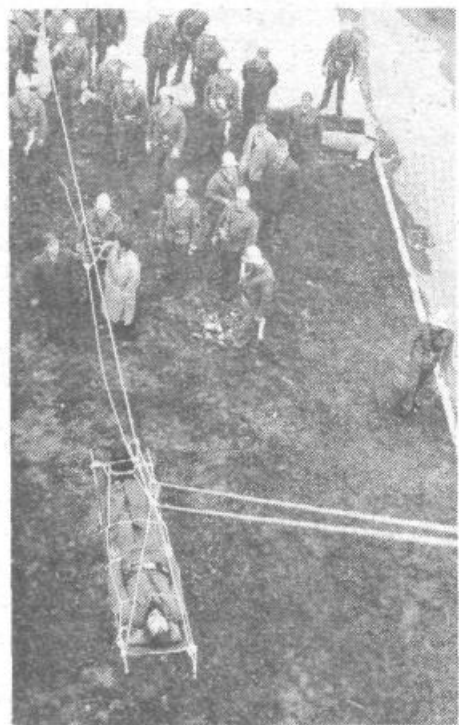
Če nas potres preseneti na prostem, se oddaljimo od poslopij, zlasti pa od tistih, ki so visoka. Oddaljimo se tudi od daljnovodnih in drugih napeljav.

Ne tekajmo po hodnikih poslopij ali po stopniščih. Padajoče razbitine so lahko izredno nevarne.

Šotorišče na Svobodi, pomoč ranjenim pri Hoji, reševanje iz višjih stavb, v Trnovem vodne cisterne

Na dan 24. septembra bodo v Vaji Golovec 1983 na področju naše občine poleg vseh dejavnikov z območja naše občine (vključujoč KS in OZD) sodelovali še: enota združenega odreda CZ Postojna, odred RK Nova Gorica, postaja splošne medicinske pomoči Nova Gorica, kirurška ekipa Maribor ter odred RK Ljubljana, torej skupno 250 ljudi. Pri tem naj omenimo, da ta številka pomeni le del tistih sil, ki bi v slučaju resnične katastrofe priskočile na pomoč.

Del reševalnih ekip iz Nove Gorice in Postojne bodo na »ogroženo potresno področje« v Ljubljano pripeljali helikopterji JLA. Ti poleti bodo predstavljali del redne trenaze pilotov



Za udeležence v cestnem prometu velja pravilo, da je treba vozila ustaviti v ustrezni razdalji od objektov ali mostov, kjer ni nevarnosti.

Križišča je treba izprazniti in parkirati tako, da ne oviramo drugih, zlasti intervencijskih vozil. Najbolje je ostati v vozilih, saj nudijo ta vsaj delno zaščito.

Kaj je treba storiti po potresu?

V primeru poškodbe: potrebna je takojšnja prva pomoč!

Težje poškodovane objekte zapustimo takoj. Dokaj močni naknadni potresni sunki, ki praviloma sledijo glavnemu, jih lahko popolnoma porušijo.

V primeru manjših poškodb na objektih preverimo naprave v stanovanju, na delovnem mestu in drugod, vendar jih ne smemo vključevati! Možno je, da so potresni sunki poškodovali vodovod, električno napeljavo ali plinovod.

Če smo zasuti, ostanimo mirni! Skušajmo se prilagoditi situaciji v kateri smo, varčujmo s svojo energijo in trkajmo v enakomernih presledkih ob zid ali po cevovodni napeljavi, lahko tudi kličemo na pomoč, da nas bodo tehničnoreševalne ekipe hitreje našle.



Če začutimo vonj po plinu, odpremo okna in zapremo glavni plinski ventil. Objekt zapustimo in takoj poročamo o okvari. Nanjo opozorimo tudi druge prebivalce ali sodelavce. Tudi tukaj velja, da luči ne smemo prižigati, niti uporabljati odprtega ognja!

V objekt vstopimo šele, ko dobimo zagotovilo, da je okvara odpravljena! Če puščajo vodovodne cevi, zapremo glavni ventil vodovodne napeljave! S pretikalom izklopimo električni tok, varovalke pa odvijemo!

V primeru močnega potresa ni moč računati na redno dobavo električne energije. Zato poslušamo baterijski radijski sprejemnik ter razglase iz vozil z ozvočenjem, ki so opremljena za delo ob takšnih razmerah.

enot JLA, ki so ob tej vaji pokazale veliko mero razumevanja in pripravljenosti, saj bodo del svojih rednih aktivnosti usmerili prav na ta dan. Še to, v ostalih ljubljanskih občinah bodo enote JLA postavile bodisi šotorišča za brezdomce, kuhinje, bolnice itd. Njihova pomoč ponovno dokazuje pripravljenost JLA v nujenju pomoči kot so jo dejansko nudili ob katastrofah v Skopju, Banji Luki in Črni gori.

Glede na to, da potres 9 stopnje (takšna je predpostavka) povzroči težje poškodbe komunalnih naprav bo npr. del KS Trnovo ob Opekarski cesti oskrbovan z vodo iz cistern mestne-

Ob 8. uri – alarm naravne nesreče

24. septembra bo po predhodnih blažjih potresnih sunkih ob 8. uri dan znak za naravne nesreče s sirenami. Na ta znak moramo zapustiti zgradbe in se zateči na varnejša mesta oddaljena od objektov. V bistvu bo ta znak pomenil potres 9. stopnje v mestu Ljubljani.

ga vodovoda, ki bodo postavljene pri Mercatorjevi trgovini in pri Jernejku na Colnarski ulici.

Pri Hoji na križišču Langusove in Tržaške bo odred Rdečega križa iz Nove Gorice razvil stacionarij za 100 ranjenih ob sodelovanju kirurške ekipe iz Maribora.

Na večjih objektih v mestnem delu občine pa bodo od 8. ure dalje potekale različne reševalne aktivnosti, v katerih morajo sodelovati praktično vsi občani. Večja reševanja iz poškodovanih objektov bodo npr. na Orožnovi ulici. V Gorkičevi ulici, na Jamovi 60 in 62, na Zeleni poti, na Jadranski ulici...

V športnem parku Svoboda bo zaradi posledic dotrajanih komunalnih vodovodov na porušeni območju postavljeno šotorišče za sto prebivalcev. V taborišču bo tako opravljena preizkušnja načrta za nastanitev v slučaju naravne nesreče

Telefona praviloma ne uporabljamo! Če ta deluje, poročamo le v najnujnejših primerih življenjske nevarnosti, požara ali podobnega.

Prebivalci večjih stanovanjskih hiš se bomo zbrali na prostem na istem prostoru. Podobno velja za prebivalce iste ulice. Priporočljivo je, da se zberemo v skupinah po kakih pet do deset družin. Take skupine naj ostanejo skupaj, posamezniki naj ne prehajajo iz ene v drugo skupino. To bo omogočilo hitro ugotavljanje pogrešanih.

Nekateri člani družin bodo morda žrtve potresa, huje poškodovani bodo premeščeni v centre za prvo pomoč. Naša dolžnost je, da skrbimo za ostale člane družine in jim v prvem obdobju po potresu nudimo vso solidarnost in pomoč. Isto velja za družine katerih člani bodo odšli na reševalne akcije.

Ne hodimo sami poizvedovat v zdravstvene in druge službe, kako je z našimi sorodniki. Ko bodo pričeli objavljati sporočila o ranjenih in pogrešanih bomo najhitreje informirani, če bomo v bližini svojega bivališča.

V prvem obdobju po potresu ne tvegajmo, da bi panično iskali starše, sorodnike in znance, ki živijo v drugem delu mesta. Gotovo jim bodo pomagali občani v njihovem okolju.

Če se kdo oddalji od skupine naj ostale obvesti o svojih namerah.

Vključimo se v reševalne akcije svoje delovne skupnosti, stanovanjske hiše, krajevne skupnosti ali v enote, kamor smo za takšne primere bili dodeljeni. Najprej pomagamo tistim v svoji bližini, ki so pomoči najbolj potrebni!

V primeru okvar na vodovodih, vode ne uporabljamo. Ravnamo se po navodilih pripadnikov enot civilne zaščite in drugih strokovnih (higiensko-epidemioloških) služb.

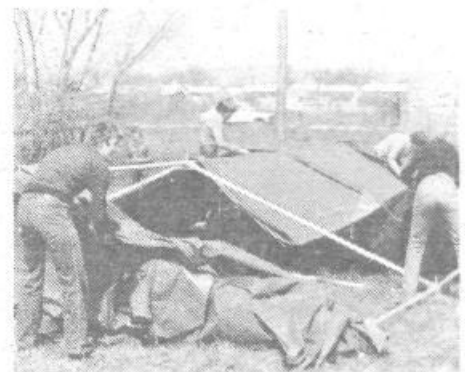
Praviloma uporabljamo le prekuhano vodo!

Zavarujemo osebno in skupno imovino ter onemogočimo posameznikom ali skupinam, da bi plenile po zapuščenih poslopjih. O sumljivih osebah obveščajmo narodno zaščito ali milico.

Objekt si po potresu temeljito ogledamo. To pride v poštev šele tedaj, ko je glavna nevarnost minila! Razpoke v dimnikih lahko mnogo kasneje povzročajo požar!

Svojega bivališča ali kraja bivanja ne zapuščamo, razen če nismo vključeni med evakuirance. Ceste utegnejo biti polne vozil, ki ovirajo promet in s tem delo prve pomoči, gasilcev, milice, enot JLA in TO ter tehničnih, preskrbovalnih in evakuacijskih enot.

ali vojne. Upravljali ga bodo delavci Centra za socialno delo s pomočjo članov zveze tabornikov, ki bodo šotorišče postavili že 23. septembra. Na vaji bo preizkušena praktična oblika nudenja oskrbe ranjenih in poškodovanih od laične medicinske pomoči do specializiranih oblik medicinske kirurške oskrbe. Opravljen bo



tudi preizkus evakuacije ranjencev s helikopterji v Novo Gorico.

Vse to smo zapisali tudi z namenom, da si občani te pokazane vaje tudi ogledajo ter ob tem aktivno sodelujejo v nujenju pomoči ekipam civilne zaščite seveda po navodilih poveljnikov ekip CZ.

Ne pozabimo vsebine brošure

Vsa gospodinjstva v Ljubljani so v preteklih mesecih prejela tudi brošuro »Kako ukrepati ob potresu«. Del navodil posredujemo v našem glasilu, da si osvežite spomin. Še to, Na več mestih bodo izobešeni posebni plakati, ki ponazarjajo ravnanje ob nesreči.