

nekaterih članicah so proizvodne kapacitete omejitveni faktor (LIP), pri nekaterih pričakovani manjši dohodek od izvoza (Alpes), neosvojena tržišča (Jelovica, Gradis) in negotovost za pravočasno aktiviranje novih obratov (ZLIT).

V SOZD »GLG« pravzaprav pripravljamo tri plane ekonomskih odnosov s tujino in sicer:

Plan SOZD »GLG«

Plan SOZD »GLG« — članic V. enote SISEOT

Plan SOZD »GLG« — po registraciji.

1. Plan SOZD »GLG« upošteva plane vseh članic SOZD na ravni DO, za DO Gradis za TOZD LIO in za DO Aero, TOZD Celuloza. Plan izvoza za 1984 je 1.439.286.000 din.

2. Plan SOZD »GLG« — članic V. enote je plan SOZD, vendar brez LIO Gradisa, ki ni član V. enote. Plan SOZD — V. enote je 1.349.886.000 din.

3. Plan SOZD za Republiški zavod za statistiko, NB in SISEOT (glej tabelo II.).

Izvojni programi

V izvoznih programih za leto 1984 ne bo bistvenih novosti. Izvozni plan 1.857.311.000 din bo realiziran z naslednjimi izdelki:

	%
proizvodni programi Aera	42
opažne plošče	19
vratna krila	13
ost. stavbno pohištvo	5
sobno pohištvo	16
gozdni sortimenti	2
žagan les	2
ostalo	1
skupaj	100

96% izvoženega blaga in storitev predstavljajo izdelki višje oz. najvišje stopnje predelave.

Posebne oblike izvoza

Izhodišče za leto 1984 je intenzivnejše vključevanje v izvoz in uvoz preko kompenzacijskih poslov in maloobmejnega prometa. Osnova je lastno mešano podjetje IPH Handels v Celovcu in neposredna lega regije ob italijansko-avstrijski meji.

Realizacija plana kompenzacijskih sejmskih poslov z Avstrijo bo predvsem odvisna od kvote, katero bomo pridobili v Interesni skupnosti pri GZS. Plan SOZD v višini 75 mio Asch (preračunan po veljavnem tečaju ZIS) predstavlja 30% celotne sejmske kvote Interesne skupnosti Slovenije.

Uvoz opreme

Uvoz opreme je za lesno industrijo in gozdarstvo nujen. Tehnološki napredek v svetu na področju lesne predelave je izredno hiter, domača strojogradnja pa ni sledila potrebam. Podobno je zaenkrat tudi za gozdarstvo. Uvoz opreme je v letošnjem in naslednjih letih omejen na minimum in še to le pod posebnimi pogoji: plačilo iz mednarodnega kredita, uvoz

	IZVOZ		UVOZ		PRILIVI		ODLIVI	
	Plan	Ind	Plan	Ind.	Plan	Ind.	Plan	Ind.
DO Aero	789.093	120	580.877	131	810.057	112	798.994	133
Ostale članice brez LIO	1.068.218	120	516.456	154	923.451	118	426.362	124
Skupaj	1.857.311	120	1.097.333	141	1.733.508	115	1.225.320	129

Plan posebnih oblik izvoza za leto 1984

v 1000 din

1 \$ = 63,40

		Dolgoročne proizv. koop.	Kompenzac. posli (Av.)	Obmejni sporazum (lt., Madž.)	Delež Skupaj skupno v izvozu
Alpes	plan 84 ind. 83 = 100	—	17.900 120	50.600 120	68.500 120
Jelovica	plan 84 ind. 83 = 100	—	50.000 333	30.000 666	80.000 470
LIP	plan 84 ind. 84 = 100	50.000 125	100.000 105	95.000 106	245.000 108
Aero	plan 84 ind. 83 = 100	—	101.369 154	30.947 177	132.316 159
GG Kranj	plan 84 ind. 83 = 100	—	—	3.050 109	3.050 109
Skupaj	plan 84 ocena real. 83 indeks	50.000 40.000 125	269.269 188.711 142	209.597 142.050 147	528.866 370.761 142
od tega Celuloza	plan 84 indeks	—	37.969 102	16.922 294	54.891 10

preko sejma in nadomestilo uničenih opreme.

Plan uvoza opreme predstavlja 19% planiranega celotnega uvoza ali 26% pričakovanega deleža deviznega priliva, s katerim naj bi izvozniki povprečno razpolagali.

Usmeritve:

1. Planirani izvoz SOZD »GLG« za leto 1984 predstavlja z 20% povečanjem na oceno realizacije za leto 1983 zadovoljiv napredek. Po analizi pri posameznih članicah ugotovimo, da obstajajo dodatne izvozne možnosti.

2. Plan izvoza po posebnih oblikah, posebno pri sejmskih kompenzacijah ni v skladu z možnostjo pridobitve kvote, zato bodo nekatere članice morale koristiti kvote, ki jih bodo pridobili drugi izvozniki (npr. Slovenijales za poslovanje z mešanimi podjetji).

3. Uvoz opreme bo možen le s krediti in preko sejmskih aranžmajev, zato je potrebno že sedaj načrtovati izpolnitev teh pogojev.

4. Plan odlivov nima podlage v lastnih prilivih, zato ga bo možno realizirati le iz kreditov in združevanj.

5. Predlog plana ekonomskih odnosov s konvertibilnim področjem SOZD »GLG« je osnova za usklajevanje v SISEOT in Interesnih skupnostih.

6. Predlog plana potrdi delavski svet SOZD.

7. Strokovno službo SOZD se pooblašča za usklajevanje planov v SISEOT in enoti.

Plan uvoza opreme za leto 1984

v 1000 din

1 \$ = 63,40

	Realizac. 83 (ocena)	Plan 84	Opomba
Alpes	20.000	18.563	
Jelovica	4.900	50.000	
LIP	22.000	50.000	
ZLIT	—	33.556	prenešeno iz leta 1983
Aero	39.421	47.245	
GG Kranj	8.240	9.000	
Skupaj	94.561	208.364	

° od tega Celuloza v letu 1983 za 30.667.000 din, plan 1984 pa 37.245.000 din.

Vlado Čulum — novi predsednik DS SOZD

Na konstituantni seji DS SOZD, 22. 12. je bil za novega predsednika delavskega sveta izvoljen Vlado Čulum iz Jelovice Škofja Loka. Tov. Čulum je v DS SOZD že drugo mandatno obdobje, tako da mu delovanje v DS in problematika SOZD ni neznan. Tudi sicer je tov. Čulum aktiven v družbenopolitičnih organizacijah Jelovice in v Škofji Loki, sicer pa dela kot obratovodja v TOZD Okna — vrata v Jelovici. Pri izpolnjevanju

odgovorne naloge predsednika tega samoupravnega organa mu želimo veliko uspehov.

Za namestnika predsednika DS SOZD je bila izvoljena tov. Ljubo Saje iz Tovarne celuloze v Mevodah.

Dosedanjemu predsedniku DS tov. Kopač Francu iz ZLIT-a je bila za uspešno vodenje DS SOZD v zadnjih dveh mandatih izrečena pohvala in zahvala.

Glasilo ureja uredniški odbor odgovornih urednikov internih glasil članic GLG: Jože Podlogar, Zoran Rautner, Stane Bokal, Ivan Robič, Franc Benedik, Franc Kumer, Jože Lejko. Glavni in odgovorni urednik glasila GLG je Slavko Erzar. Tiska Tiskarna Ljudske pravice. Glasilo izhaja v nakladi 5.400 izvodov.



Včlanjenje SOZD GLG v jugoslovanski smučarski sklad (Yu ski pool nordic) ter prevzem pokroviteljstva nad jugoslovansko smučarsko reprezentanco v klasičnih disciplinah

Smučarska zveza Jugoslavije ter Smučarska zveza Slovenije sta se skupno s predstavniki Jugoslovanskega smučarskega sklada za razvoj klasičnega smučanja obrnila na SOZD »GLG« s predlogom za včlanjenje v smučarski sklad. Poznan in uveljavljen je že smučarski sklad za alpsko smučanje, ki ima veliko zaslug za to, da so se naši alpski smučarji prebili v svetovni vrh, česar brez pomoči organizacij združenega dela v skladu ne bi uspeli. Drugi sklad za razvoj klasičnega smučanja je v fazi formiranja in na tej osnovi predlaga SOZD »GLG«, da prevzame pokroviteljstvo nad jugoslovansko reprezentanco v klasičnih disciplinah z vsemi

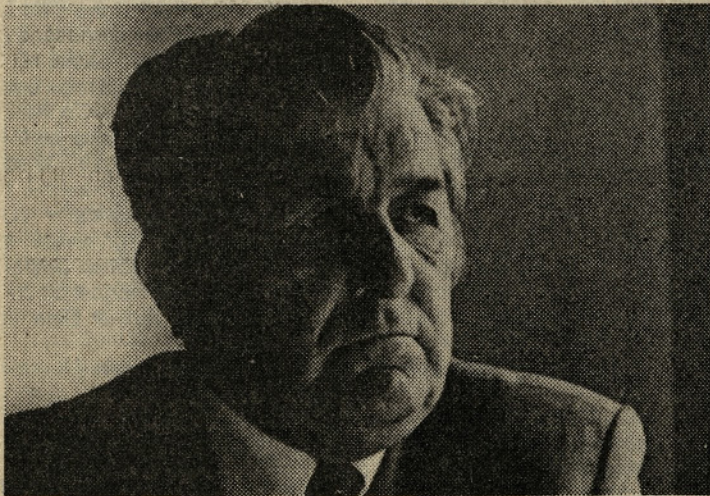
pravicami in obveznostmi, ki izhajajo iz Pravidnika pokroviteljstva YU SKI POOLA Nordic. Z včlanjenjem v sklad ter prevzemom pokroviteljstva pridobi SOZD »GLG« kot pokrovitelj jugoslovanske smučarske reprezentance v klasičnih disciplinah (skoki, teki, klasična kombinacija, biatlon) pravico uporabljati poleg znaka YU SKI POOL tudi naziv pokrovitelja, ko je na sporedu svetovno prvenstvo ali olimpijske igre in tudi ves čas članstva v skladu, ter za namene ekonomske propagande tudi posnetke, avtograme, izjave članov reprezentanc, pravico do višjih oblik sodelovanja z reprezentanti, obiski le-teh v delovnih organizacijah, na prireditvah,

nastopih, itd., seveda vse v skladu s predpisi FIS in Smučarske zveze Jugoslavije (SZJ). Pokrovitelj ima tudi absolutno prednost pri ekonomsko-propagandnih akcijah YU SKI POOL, kar pomeni prednost pri TV prenosih, pri postavitvi propagandnih panojev, štartnih števil in drugih propagandnih oblik.

Predlog včlanjenja in prevzem pokroviteljstva je obravnaval KPO na seji 25. 11. 83 ter predlog soglasno podprl. DS SOZD je 22. 11. to obveznost prevzel. Z letnim prispevkom oz. članarino v višini 750.000 din za dobo štirih let ob upoštevanju inflacije, tako da bo SOZD »GLG« za pokroviteljstvo prispeval v sezoni 83/84 750.000 din, v sezoni 84/85

900.000 din, v sezoni 85/86 1.080.000 din ter v sezoni 86/87 1.300.000 din. Ta predlog upošteva 20% inflacijo. Vsa konkretna razmerja glede pravic in obveznosti iz naslova članstva in pokroviteljstva se uredijo s pogodbo s tem, da je prispevek vseh članic SOZD enak, kar daje tudi vsem enake pravice do oglašanja oz. uporabe članstva in pokroviteljstva v reklamno-propagandne namene članic SOZD »GLG«. Komercialisti in propagandisti vseh članic v koordinaciji s komercialnim sektorjem SOZD pripravijo konkreten predlog sodelovanja z YU SKI POOLOM Nordic in reklamno-propagandnega povezovanja ter nastopanja. ERZAR

Pavle Tolar



Predsednik kolegijskega poslovnega organa SOZD tov. Tolar je zaprosil DS za razrešitev zaradi upokojitve.

O človeku, ki je toliko let opravljal najodgovornejše funkcije v gozdarstvu in lesarstvu so te vrstice premalo, pa vendar zasluži javno zahvalo za opravljeno delo.

Tov. Tolar je kot aktivni udeleženec NOB pred 9. 9. 1943 okusil gorje okupacije, vstopil v borbo, ter v borbi za ideale vztrajal v vsem aktivnem delovanju.

Kmalu po vojni je prevzel vodenje DO Gozdno gospodarstvo

Bled ter jo uspešno vodil 25 let. Leta 1975 je prevzel mesto predsednika KPO SOZD »GLG« ter veliko prispeval h graditvi in utrjevanju SOZD gorenjskih gozdarjev in lesarjev.

V vsem obdobju je opravljal poleg rednega dela še pomembne funkcije v občini, republiki in zvezi, nekatere od njih pa bo glede na prizadevnost in borbni duh tudi po upokojitvi.

Želimo mu še mnogo zdravja in dobrega počutja, v vrstah gozdarjev in lesarjev pa bo njegovo ime vedno poznano.

Jurij Hočevar

Ob upokojitvi cenjenega, znanega gozdarskega strokovnjaka je v nekaj besedah težko povedati vse, kar bi si glede na uspešno strokovno in vodilno delo v gozdarstvu in lesni industriji zaslužil.

Jurij Hočevar je diplomiral na gozdarski fakulteti v Beogradu tik pred drugo svetovno vojno. Kot mlad inženir se je zaposlil v gozdarstvu Gozdne uprave Bohinj ter se kasneje vključil aktivno tudi v NOB. Po vojni je nekaj let delal po nalogu ministva za gozdarstvo na Štajerskem, v Ljubljani in na Gorenjskem, kjer se je za stalno »zasiiral«. Dolga leta je bil v Gozdnem gospodarstvu Bled tehnični vodja in je sodeloval pri načrtovanju, urejanju in gojitvi gorenjskih gozdov. Kasneje je prevzel vodenje Inštituta v Elanu, Begunje, bil zatem imenovan za glavnega direktorja DO LIP Bled in ob ustanovitvi SOZD »GLG« pred 8. leti prevzel naloge direktorja razvojno-programskega sektorja SOZD. Bil je glavni nosilec srednjeročnega in letnega planiranja v SOZD ter vrste akcij in pobud na področju delitve dela med članicami SOZD, kooperacijskih odnosov med njimi, itd. Znanje, trezni pristop do problemov in širina so mu utrdili splošni ugled.



Jurija Hočevarja pa znanci in sodelavci poznamo kot človeka, ki je vedno pripravljen sodelovati, pomagati ali svetovati. Njegove strokovne in človeške vrline poznajo in upoštevajo tudi širše, posebno v organih splošnih združenj, pri DIT gozdarstva in lesarstva, pa tudi v KS, društvih, Raziskovalni skupnosti in še bi lahko naštevali.

Veder in čil odhaja iz SOZD. Želimo mu, da bi še mnogo let ohranil svojo čvrstost ter užival prosti čas, saj je tudi tega znal koristno in zdravo živeti.

Kako smo delali v prvih devetih mesecih

Pri poslovanju za devet mesecev letošnjega leta ugotovljamo v okviru SOZD »GLG« nadaljevanje trenda negativnih gospodarskih gibanj, ki pa je značilen predvsem za lesno industrijo. Taka tendenca je pri lesni industriji karakteristična predvsem zaradi tistih njenih dejavnosti, ki jih po svoji naravi dela lahko šteujemo med gradbene oz. z njimi najtesneje sodelujejo. Na skupne rezultate lesne industrije zlasti neugodno vplivajo rezultati v LIO Gradisu ter Jelovici pri TO Gradnja montažnih objektov iz Škofje Loke, ki že od sredine lanskega leta nimata niti približno zadovoljivo zasedenih svojih kapacitet, kar je seveda vplivalo na doseženi fizični obseg proizvodnje. Ta je bil skoraj za polovico nižji kot v enakem obdobju preteklega leta, ko je bilo pomanjkanje tovrstnih naročil že zelo značilno. Še v prvi polovici lanskega leta predvsem pa v letu 1981 sta bili ti dve članici SOZD s skupnim nastopom močno angažirani pri gradnji montažnih objektov v Italiji in Iraku, tovrstna naročila pa so letos skoraj v celoti izpadla. V takih razmerah se je ta dejavnost skoraj v celoti preusmerila na domači trg in tudi druge proizvode, kar pa ima ob zmanjšanem povpraševanju tudi neugodne finančne posledice, saj je LIO Gradis zabeležil 87odstotno nazadovanje nominalnega obsega celotnega prihodka, TOZD Gradnja montažnih objektov v Jelovici pa celo na 37%, kar je tudi znižalo rast celotnega prihodka delovne organizacije za 7 indeksnih točk.

Nekoliko ugodnejše rezultate je dosegla proizvodnja stavbnega pohištva v Jelovici na domačem trgu, zahvaljujoč tudi svoji dokaj razviti trgovinski mreži in priznani tradicionalni kvaliteti za okna in balkonska vrata »Jelovi-

ca«. Na tujem trgu pa se Jelovica skuša uveljaviti z izvozom vratnih kril. Pri tem pa se srečuje s težavami, predvsem v proizvodnji zaradi zastarele tehnologije ter nizkih doseženih cen.

LIP Bled je v letošnjem letu od članic lesne industrije dosegel najboljše rezultate glede na enako obdobje preteklega leta, ob upoštevanju dosežene stopnje inflacije tudi v realnem obsegu. Ob nezadostnem povpraševanju na domačem trgu (ko je tudi iz proizvodnega programa izločil nekaj nerentabilnih proizvodov, npr. ISO-SPAN) se je izdatno usmeril tudi z novimi izdelki v izvoz na konvertibilno tržišče in dosegel v devetih mesecih letošnjega leta že 44-odstotni delež prihodkov na tujem trgu v eksterni realizaciji in tako obenem beleži že 42-odstotni delež v prihodu članic SOZD »GLG«, doseženem na tujem trgu. Politika zasledovanja realnega tečaja dinarja in regulacija izvoznih cen sta imela očitno tudi ugoden odziv v porastu doseženih finančnih rezultatov.

S težavami v poslovanju se že srečujeta tudi proizvajalca sestavljivega in masivnega pohištva **Alpes Železniki** in **ZLIT Tržič**, za katere je v glavnem vzrok naglo padanje življenjskega standarda in s tem tudi povpraševanja. Vendar lahko za programe teh dveh članic ugotovljamo kljub temu ugodno prodajo, precej zaslug za to ima tudi solidna kvaliteta. V okoliščinah omejevanja potrošniškega kreditiranja prodaja zaenkrat še ne predstavlja posebnega problema. Že visok delež proizvodnje pohištva, namenjenega za konvertibilni izvoz, nameravata Alpes in ZLIT v bodočnosti še posebno močno povečati, kar pa je pogojeno s čimprejšnjo realizacijo investicij, ki so še v teku.

Sicer pa za celotno lesno in-

dustrijo v prvih devetih mesecih ugotovljamo nazadovanje fizičnega obsega proizvodnje, kar je kot že rečeno, posebej izrazito pri gradnji montažnih hiš in barak. Na drugi strani pa je v letošnjih prvih sedmih mesecih lesna industrija poslovala pretežno še po cenah iz preteklega leta, kar je prav tako vplivalo na porast njenega celotnega prihodka, ki je tako **realno** znatno izpod obsega celotnega prihodka doseženega v enakem obdobju preteklega leta. Na drugi strani pa so v pogojih splošne zamrznitve cen stroški vhodnih surovin in repromateriala kot tudi drugi proizvodni in neproizvodni stroški zaradi večanja cen vztrajno naraščali.

Delovni organizaciji **gozdarstva** sta poslovali zaradi deficitarnosti lesne surovine v nekoliko ugodnejših pogojih, saj sta lahko že v začetku leta cene gozdnim sortimentom korigirali, kar je sicer vplivalo neugodno na dohodkovni položaj lesne industrije, temeljnim organizacijam gozdarstva pa omogočilo povečanje dohodka. Takemu gibanju cen lahko tudi pripišemo, da je bila dinamika prodaje gozdnih sortimentov tekom celega leta nadpovprečna. Koncem septembra je bil obseg proizvodnje za 7,1% večji kot je bil dosežen koncem septembra preteklega leta. Nekoliko večji porast je zabeležila prodaja v **GG Kranj** in sicer za 10,0% v primerjavi z **GG Bled** za 3,9%. Ugodna dinamika dobave lesne surovine je povzročila ugodno zasedenost kapacitet žagarskih obratov in koncem septembra že zelo visok odstotek realizacije planskih obvez lesni industriji za celo leto, z izjemo žagarskemu obratu v Tržiču, kjer dotok hlodovine za planom dinamike po devetih mesecih nekoliko zaostaja. Na drugi strani pa hitra izpolnitev

letnih planskih obvez običajno povzroča neredno dobavo v zadnjih mesecih leta in je izboljšanje le-te praviloma pogojeno tudi z višjimi cenami. Cene in odkup lesa pa sta vplivala tudi na porast celotnega prihodka, ki je v GG Kranj porasel za 33% ali 9 indeksnih točk bolj kot v GG Bled.

Tovarna celuloze in papirja v Medvodah v letošnjem letu ni ponovila izrednega porasta dohodka kot smo to ugotavljali za enako obdobje preteklega leta kljub temu, da je ob 6,3-odstotnem porastu fizičnega obsega proizvodnje povečala celotni prihodek za 37%, torej za celih 15 indeksnih točk bolj kot je porasel celotni prihodek za SOZD »GLG« skupaj. Razloge za še višji porast celotnega prihodka najbrž ni treba iskati le v letošnjem letu nekoliko zmanjšanih možnostih povečanja prodajnih cen na domačem trgu, kot tudi internih cen v okviru delovne organizacije, temveč predvsem v letošnjem letu zelo močni izvozni orientaciji na konvertibilno področje, kjer pa cene kljub ugodni rasti deviznih tečajev vseeno niso tako ugodne kot na domačem trgu.

Porabljena sredstva so v povprečju za vse članice SOZD »GLG« porasla za 25% ali za 3 indeksne točke bolj kot celotni prihodek. Razlika je torej enaka kot ob koncu enakega obdobja v lanskem letu, vendar zaradi nižjega indeksnega nivoja letos bolj v škodo rasti dohodka. To kaže tudi na zmanjšanje ekonomičnosti poslovanja za 2,1%, ki se je poslabšala tudi v primerjavi z doseženo ekonomičnostjo ob koncu I. polletja. V primerjavi z lanskim devetmesečnim poslovanjem sta ekonomičnost poslovanja povečala le LIP Bled in ZLIT Tržič.

Najmočnejša postavka porab-

		Dohodek na delavca v din	Akumulacija na delavca v din	BOD in SSP na delavca v din	Povpreč. neto OD na del. v din	Akumulacija v doh. v %	Akumulacija v prim. s PUPS v %	BSR v prim. s PUPS v %	Celot. prih. v prim. s PUPS	Dohodek v prim. s PUPS
									PSx100	v %
6. GG Bled	1982	624.229	139.855	211.422	15.981	22,4	7,9	12,5	189,8	35,3
	1983	786.744	159.128	268.139	19.815	17,6	5,6	11,3	186,4	32,1
	indeks	126	99	127	124				98,2	
7. GG Kranj	1982	560.722	92.360	231.972	17.070	16,4	9,6	14,9	170,8	58,3
	1983	744.982	122.974	293.738	20.013	16,5	8,5	13,6	169,0	51,9
	indeks	133	133	127	117				98,9	
Gozdarstvo	1982	591.906	115.681	221.851	16.535	19,5	8,5	13,4	179,5	43,6
	1983	765.202	130.795	281.344	19.917	17,0	6,7	12,2	176,7	39,7
	indeks	129	113	127	120				98,4	
8. Celuloza	1982	1.185.192	621.300	232.841	16.445	52,4	18,4	23,7	166,5	35,2
	1983	1.314.046	486.957	277.031	20.264	37,0	9,0	13,7	148,8	24,3
	indeks	111	78	119	123				89,3	
SOZD "GLG"	1982	536.099	153.524	204.352	14.779	28,6	9,6	13,6	139,0	33,6
	1983	621.918	129.809	245.365	17.290	20,8	6,0	10,6	136,1	28,9
	indeks	116	85	120	117				97,9	

TOZD, TOK	Število zap. po vrh. urah v din	Dohodek na del. na del.	Indeks 83/82	Vrstni red po dosežku 83 (82)	Akumulacija na delavca v din	Indeks 83/82	Vrstni red po dosežku 83 (82)	Povpreč. mes. neto OD v din	Indeks 83/82	Vrstni red po dosežku 83 (82)
GG Kranj-TOK Škofja L.	45	1.459.755	174	1 (1)	327.311	152	1 (2)	19.207	108	10 (2)
GG Kranj-TOK Tržič	12	1.538.750	158	2 (4)	206.166	248	4 (10)	20.750	114	1 (1)
GG Kranj-TOK Preddvor	32	1.294.001	148	3 (3)	235.250	304	3 (12)	20.503	118	3 (3)
GG Bled-TO Bohinj	81	1.148.086	113	4 (2)	196.234	78	5 (1)	20.615	122	2 (4)
GG Bled-TO Pokljuka	94	1.003.446	141	5 (6)	149.340	96	8 (5)	19.937	119	5 (5)
GG Bled-TOK Bled	61	984.016	135	6 (5)	144.180	152	10 (9)	20.340	123	4 (8)
GG Kranj-TO Preddvor	77	738.714	136	7 (7)	160.519	128	6 (8)	19.799	118	8 (6)
GG Kranj-TO Tržič	85	755.917	131	8 (9)	150.588	117	7 (7)	19.837	119	7 (7)
GG Kranj-TO Škofja Loka	74	723.810	127	9 (8)	148.851	101	9 (6)	19.896	122	6 (9)
GG Bled-TO Gozdno gradb.	64	648.109	141	10 (12)	254.609	155	2 (4)	18.868	128	12 (13)
GG Bled-TO Jesenice	54	574.759	115	11 (11)	80.296	100	12 (11)	18.759	126	13 (12)
GG Bled-TO Gozdno avtop.	65	522.670	104	12 (10)	101.353	60	11 (3)	19.615	126	9 (11)
GG Kranj-TO GGTM	114	419.728	117	13 (13)	10.491	50	13 (13)	18.957	117	11 (10)

ljene surovine in material rahlo povečujejo udeležbo v skupno porabljenih sredstvih, posebno je to očitno pri Alpesu in LIO Gradisu, delno pa tudi pri Tovarni celuloze Medvode. Nadpovprečno rast imajo tudi stroški obračunane minimalne amortizacije, ki beleži tudi letos izdatno povečanje, predvsem zaradi višjih amortizacijskih osnov, doseženih z revalorizacijo osnovnih sredstev ob koncu preteklega leta ter aktiviranjem nekaterih dokončanih investicij. Ob nadzorovanju fizičnega obsega proizvodnje in manjši izkoriščenosti proizvodnih kapacitet amortizacija letos v povečani meri bremeni enoto proizvoda. Nadpovprečni porast beležita tudi nabavna vrednost prodanega materiala in odpadkov, ki se nanaša v pretežni meri iz dobave lesa Tovarne celuloze dobavitelju celuloze za nemoteno proizvodnjo papirja v času izostanka proizvodnje v Medvodah ob rekonstrukciji obrata celuloze. Močan porast beležijo tudi drugi materialni stroški, kot so stroški hrane, investicijskega vzdrževanja ter druge neproizvodne storitve. Koncem letošnjih devetih mesecev pa beležimo v SOZD tudi relativno večji delež pokritih zalog gotovih proizvodov in nedokončane proizvodnje v breme celotnega prihodka kakor ob koncu lanskega devetmesečnega obdobja, kar v letošnjem letu dodatno povečuje porabljenost sredstva in zmanjšuje dohodek.

Transportne ter druge proizvodne storitve imajo letos podpovprečen porast, saj se je velik del teh stroškov v lanskem letu nanašal na dokončanje izvoznih poslov Jelovice in LIO Gradisa, ki pa so letos izpadli.

Zmanjšanje ekonomičnosti poslovanja za povprečje SOZD »GLG« je povzročilo, da je do-

hodek porasel za 7 indeksnih točk počasneje od celotnega prihodka oziroma za 15%. V primerjavi s stopnjo dosežene inflacije v enakem obdobju kaže rezultat izrazito realno nazadovanje, kar vpliva na negativne premike v strukturi delitve dohodka.

Največji porast v primerjavi z rastjo dohodka beležijo obveznosti za dospelne obresti, ki letos še posebno močno bremenijo doseženi dohodek kot posledica ukrepa tekoče ekonomske politike, da se tekoča obrestna mera čim bolj približa realni vrednosti ter politike tečaja dinarja, kar posebno močno vpliva na dinarsko protivrednost deviznih obresti, ki predvsem prizadevajo Tovarno celuloze Medvode. Njene obveznosti za obresti so porasle za preko 100% in dosega 55% vseh obveznosti za obresti v SOZD »GLG« v tem obračunskem obdobju.

V visokem porastu so tudi varovalne premije predvsem zaradi višje obračunske osnove, podobno kot pri obračunu minimalne amortizacije ter stroški za druga plačila, od katerih predvsem izstopata novi prispevek za stimulacijo konvertibilnega izvoza v okviru SR Slovenije, ter povečana izdvajanja železniškemu gospodarstvu. V strukturi delitve dohodka je v močnem porastu tudi obračunana pospešena amortizacija, za kar pa sta se odločila le LIO Gradis in LIP Bled.

V strukturi delitve dohodka gozdarstva predstavlja pomembno bremenitev obračunana biološka amortizacija, vendar v strukturi dohodka gozdarstva ne kaže tendenco večanja.

Med izločanja za druge namene beležijo povečano udeležbo prispevki predelovalcev gozdnih sortimentov za gradnjo

gozdnih cest ter za razširjena gozdno-biološka vlaganja. Povečali so se tudi prispevki za skupno porabo in dosegli 7,1-odstotno udeležbo v dohodku. Slednji za 0,8 strukturne točke presegajo istovrstna izločanja v celem letu 1982.

Za celih 29 indeksnih točk hitrejši porast skupnih obveznosti iz dohodka od rasti dohodka je povzročil le 17odstotni porast čistega dohodka in to le na račun nekoliko ugodnejšega razmerja v gozdarstvu, dočim lesna in celulozna industrija v povprečju beležita celo nominalno manjši obseg čistega dohodka kot v enakem lanskem obračunskem obdobju.

Izredno poslabšani položaj predvsem lesne industrije v primarni, dodatno pa še v sekundarni delitvi dohodka je močno skrčil manevrski prostor za deli-

tev sredstev za osebne dohodek in izločanja sredstev za razširitev ali ponekod celo komaj za normalno življenje materialne osnove dela. V takih razmerah so članice v globalu za osebne dohodke razporedile le za dobro petino več sredstev kot v enakem lanskem letu in lahko ocenjujemo, da je porast osebnih dohodkov za skoraj polovico počasnejša od dosežene stopnje inflacije, kar kaže na bistveni padec realnih osebnih dohodkov in s tem življenjskega standarda delavcev.

Kljub tem dejstvom pa lahko skupne rezultate ocenimo za zadovoljive, ter zaenkrat tudi nobena članica SOZD »GLG« oz. TOZD v njihovem sestavu v tem obračunskem obdobju ni poslovala z negativnim poslovnim rezultatom. Vendar pa zaskrbljuje trend, ki vse več TO približuje k skrajni meji rentabilnosti.

RAZPIS NAGRAD NOVOLETNE NAGRADNE KRIŽANKE

1. nagrada — vratno krilo (Jelovica Škofja Loka) — vrednost 3.600 din
2. nagradna — dvodelna nizka omarica (Alpes Železniki) — vrednost 3.000 din
3. nagrada — kmečki tol — bor (ZLIT Tržič) — vrednost 2.540 din
4. nagrada — 1 prm bukovih drv (GG Bled) — vrednost 2.100 din
5. nagrada — 1 prm bukovih drv (GG Kranj) — vrednost 2.100 din
6. nagrada — odprt regal iz masivnega lesa (LIP Bled) — vrednost 2.000 din
7. nagrada — enojno enokrnilno okno — 60 x 90 (Gradis-LIO Škofja Loka) — vrednost 1.700 din
8. nagrada — kolekcija proizvodov Tovarne Aero Celje — vrednost 1.500 din

Pravilne rešitve novoletne nagradne križanke pošljite do 18. 1. 1984 na naslov: SOZD »GLG« Bled, Mladinska 3, z oznako »nagradna križanka«.

Zmanjšuje se naložbena aktivnost v lesarstvu

V prejšnjem desetletju smo v našem gospodarstvu beležili izredno močno investicijsko aktivnost, saj je delež naložb že krepko presegal tri desetine družbenega proizvoda. Velika naložbena aktivnost je bila izdatno podprta s krediti domačih poslovnih bank, ki pa so velik del svojega kreditnega potenciala oblikovale tudi iz nerealnih virov primarne emisije. Poleg tega pa v tem obdobju beležimo tudi velik dotok tuje akumulacije, ki je letno že dosegal obseg treh milijard dolarjev. Živahna naložbena aktivnost je bila sicer z vidika potrebnega razvoja vsekakor dobrodošla, če na drugi strani investicijska sredstva ne bi bila usmerjena dokaj nepreračunljivo. Preveč se je namreč širila proizvodnja za nadomeščanje uvoza, ki je bila potem v pretežni meri namenjena za prodajo na domačem trgu. Zapostavljene pa so bile naložbe v surovinsko osnovo naše industrije ter energetiko, predvsem pa intenzivnejše vlaganje v izvozno usmerjeno proizvodnjo, ki bi z večjo prodajo na konvertibilno področje zagotavljala potrebne devize za redno odplačevanje zapadlih anuitet tujih kreditov ter za nemoteno oskrbo z nujno potrebnimi surovinami in repromaterialom ter energetskimi viri iz uvoza. Ne nazadnje pa taka usmeritev omogoča tudi normalno vzdrževanje delovnih sredstev s potrebnimi rezervnimi deli, kakor tudi nemoteno posodabljanje tehnologije, kar je nujno za doseganje večje konkurenčnosti naših proizvodov na zahtevnem svetovnem trgu.

Tekoča gospodarska politika je v preteklosti predvsem s politiko cen in drugimi predvsem zaščitnimi ukrepi naši proizvodnji delala precej slabo uslugo. Ta, kot tudi širše gospodarstvo v celoti, ni bilo močnejše izpostavljeno mednarodni konkurenci in s tem tudi delovanju ekonomskih zakonitosti. Zato taka naravnost ni mogla biti uspešna na dolgi rok in se posledice v našem

gospodarstvu, zaradi pritajenega delovanja ekonomskih zakonov v preteklosti, kažejo v vsej svoji surovosti in ostrini.

V zaostreni devizni situaciji je izvoz na konvertibilno področje postavljen v ospredje naše družbeno-ekonomske aktivnosti. Tudi ukrepi, ki uravnavajo investicijsko porabo so naravnani v skladu s prioritetskimi cilji. Absolutno prednost imajo poleg naložb v pridelavo hrane in energetiko tudi vlaganja v izvozno usmerjeno proizvodnjo še posebej tisto, ki lahko v danih gospodarskih razmerah daje hitre in zanesljive devizne učinke. S tega vidika je v okviru celotnega gospodarstva še posebno zanimiv kompleks **gozdarstva in lesne predelave**, ki je značilen, da na tujem trgu daje zelo pomembne devizne učinke. Ti se odražajo v zelo ugodnem razmerju med doseženim izvozom in potrebnim lastnim uvozom. Zato se v **SOZD »GLG«**, ki je asociacija gozdnega in lesnega gospodarstva, lahko sprašujemo, ali so ukrepi ekonomske politike v okviru stabilizacijskega programa naravnani tako, da omogočajo razvoj tega z družbenega vidika tako pomembnega dela gospodarstva, zlasti ali predvsem **investicijske naložbe** dosegajo takšen obseg, ki zagotavlja njegov nadaljnji razvoj.

Članice SOZD »GLG« so v svojih srednjeročnih planih predvidele zelo dinamično investiranje s poudarkom na modernizaciji obstoječe proizvodnje. Ti načrti pa so v veliki meri zaradi ukrepov pri stabilizaciji našega gospodarstva predvsem na posojilno-denarnem področju postali zaenkrat neuresničljivi in je potrebna njihova temeljita selekcija. Intenzivnost vlaganj, ki je pomemben indikator razvoja nasploh, je bila pri članicah SOZD »GLG« v tem srednjeročnem obdobju v primerjavi s prejšnjim glede na delež naložb v doseženem družbenem proizvodu (bruto dohodku) sledeča:

	Delež naložb v DP 1976 do 1980 v %	Delež naložb v DP od 1. 1. 81 do 30. 9. 83 v %
Alples Železniki	22,4	15,5
LIO — Gradis Škofja Loka	21,5	5,1
Jelovica Škofja Loka	15,4	14,7
LIP Bled	16,1	11,6
ZLIT Tržič	10,3	7,8
Lesna industrija	17,7	12,4
GG Bled	18,9	28,2
GG Kranj	13,8	19,9
Gozdarstvo	16,5	24,3
Celuloza Medvode	12,8	3,8
SOZD »GLG« skupaj	16,8	13,2

V SOZD »GLG« je bilo v dosežanem preteku tega srednjeročnega obdobja v osnovna

sredstva vloženo 1.506 milijonov din ali 13,2% od doseženega družbenega proizvoda. V

primerjavi s prejšnjim srednjeročnim obdobjem 1976—1980 kaže izrazitejšo nazadovanje intenzivnosti vlaganj v lesno industrijo, pa tudi v Tovarno celuloze in papirja v Medvodah, ki pa ima nekoliko drugačen investicijski ciklus kot v povprečju celotna lesna industrija SOZD »GLG«. Pri lesni industriji dodatno zaskrbljuje še dejstvo, da njen družbeni proizvod v zadnjih dveh letih realno pada in bo npr. v letu 1983 zabeležila za okrog 7 odstotkov manjši realni obseg družbenega proizvoda kot v letu 1980. V enakem obdobju so članice SOZD »GLG« pri izvajanju naložb koristile tudi tuja sredstva (kredite) v skupni višini 346 milijonov din, kar predstavlja 23 odstotni delež. Delež bančnih kreditov pri tem predstavlja le dobrih 10% od vrednosti vseh naložb. Primerjava je neugodna npr. s celotnim gospodarstvom republike, ki je v enakem obdobju

vložilo v osnovna sredstva 15,4% družbenega proizvoda ob 44-odstotni udeležbi tujih sredstev. Za SOZD »GLG« je zlasti pomembna primerjava z gospodarstvom celotne Gorenjske z nekoliko manjšim deležem naložb v družbenem proizvodu 11,6%, vendar ob izdatnejši podpori kreditov 32% oz. bančnih kreditov 21%.

Ob splošnem omejevanju investicijskih naložb, se to še posebno močno odraža v SOZD »GLG«, razen v gospodarstvu, kjer pri izgradnji gozdnih cest prispeva izdatna sredstva lesna industrija in sicer v višini 6,3% od nabavne cene gozdnih sortimentov.

Pretežni del investicijskih naložb v SOZD »GLG« se v tem srednjeročnem obdobju nanaša na naslednje objekte, ki so bodisi že dokončani ali pa so še v realizaciji:

Alples	— izgradnja salona pohoštva v Splitu, rekonstrukcija toplarne ter rekonstrukcija proizvodnje masivnega pohoštva, fonskega pohoštva in elementov v Železnikih;
LIO — Gradis	— rekonstrukcija in ureditev poslovne enote v Beogradu;
Jelovica	— dokončanje gradnje proizvodne hale montažnih objektov ter izgradnja hale za kompletiranje izdelkov v Škofji Loki; rekonstrukcija obratov v Predvoru in Gorenji vasi ter širjenje trgovske mreže;
LIP	— rekonstrukcija in modernizacija proizvodnje gradbenih plošč, gradnja proizvodnega skladišča ter kotlovnice v Bohinjski Bistrici, rekonstrukcija proizvodnje vratnih podbojev na Rečici ter proizvodnih obratov v Mojstrani;
ZLIT	— izgradnja kotlovnice, zamenjava polnojarmenika ter rekonstrukcija tovarne masivnega pohoštva v Tržiču;
GG Bled	— izgradnja gozdnih cest ter mehaniziranega skladišča hlodovine na Rečici;
GG Kranj	— izgradnja ter rekonstrukcija gozdnih cest ter traktorskih vlek;
Celuloza	— rekonstrukcija obrata za proizvodnjo sulfitne celuloze v Medvodah.

Iz gornjega pregleda lahko vidimo, da predvsem lesna industrija ne povečuje svojih predelovalnih kapacitet in se investicije v glavnem nanašajo na posodobitev obstoječih proizvodnih kapacitet, ki bodo sposobne s pomočjo ustreznih kadrov proizvajati nove in kvalitetnejše izdelke in za to tudi bolj konkurenčne na domačem, zlasti pa na tujem trgu. Večjo dinamiko posodabljanja proizvodnje danes močno zavirajo precejšnje omejitve pri uvozu opreme, ki jo je večino žal še vedno moč dobiti le za konvertibilne devize. Tudi združevanje sredstev v širšem okviru bo moralo odigrati večjo vlogo, če bomo hoteli hitreje razvijati svojo dejavnost. Kljub temu pa lahko razveseljuje dejstvo, da so se članice SOZD »GLG« odločile s svojimi sredstvi izdatneje podpreti rekon-

strukcijo obrata za proizvodnjo masivnega in fonskega pohoštva v Železnikih ter rekonstrukcijo tovarne masivnega pohoštva v Tržiču. Zelo pomemben pa je tudi obseg medsebojnega združevanja med LIP ter GG Bled pri izgradnji energetskega objekta v Bohinjski Bistrici. Vsa ta združevanja skupaj s sredstvi za izgradnjo gozdnih komunikacij dosegajo že zelo pomembne zneske. Vendar bi jih v bodoče morali povečati, poleg tega pa bi se članice SOZD »GLG« v okviru temeljne banke morale dogovoriti tudi za skupno finančno politiko, ker bi le s skupnim nastopom vsaki posamezni članici pridobili tisti del sicer omejenih bančnih sredstev, ki tej dejavnosti v gorenjskem, pa tudi v širšem gospodarskem prostoru pripada.

Smodiš Z.

INOVACIJSKA DEJAVNOST

Jelovica

Inventivna dejavnost v Jelovici sega v sam začetek njenega obstoja, saj je bilo potrebno v tistih časih marsikaj predelati oziroma improvizirati, da se je iz obstoječih strojev sestavil zaželjen tehnološki postopek.

Organizirana inventivna dejavnost se prične po letu 1975. Uspehi v obliki gospodarske koristi so se odražali v prihrankih surovin, izdelavnih ur, doma izdelanih napravah namesto v tuji kupljenih strojev.

Na zadnjem sestanku komisije za izume in izboljšave je bilo obravnavanih 12 inovacij oziroma izboljšav. Pri teh je sodelovalo 23 delavcev, ki so delovali kot posamezniki ali pa kot team. Ugotovljena je bila gospodarska korist v višini 2.830.121 din. Pri tem je potrebno omeniti, da 4 predlogi niso bili dokončno obdelani, ker se čaka še na finančni učinek predlogov. Inovatorjem so bile razdeljene nagrade v višini 94.000 din.

Ocenjene in nagrajene so bile sledeče izboljšave oziroma inovacije:

— **Konstrukcija in izdelava 14 vretenškega vrtnega stroja v TOZD Primarna predelava lesa — senčila.** Avtorji: Pogačnik Ivan, Dolinšek Franc, Indihar Franc, Brun Ivan, Germ Miro, Tone Roblek in Švab Vinko.

Stroj je tehnična izboljšava in predstavlja za TOZD veliko pridobitev. Bil je izdelan v domači delavnici, pri čemer je bila ustvarjena možnost izvoza regalov, ter posredno še izvoz polic.

— **Izdelava stroja za izvrtanje lukenj v prečnike za izdelavo regalov za izvoz v TOZD Gradnja montažnih objektov** — Avtor: Stanislav Vidmar.

Stroj je avtomatski in je uporabljiv tudi v druge namene v lesni industriji, pri čemer je obstoječi postopek poenostavil oziroma delo je hitrejše.

— **Predelava vrtnega stroja Maka za vrtnanje izvoznih strešnih oken v TOZD Proizvodnja oken Jelobor.** Avtorji: Kalan Mirko, More Anton in Bevk Janko.

S predelavo stroja se je omogočil hiter in enostaven način izvrtavanja številnih izvrtin na sestavnih delih oken.

— **Izdelava električnega odpiranja lopute silosa za žagovino v TOZD Proizvodnja oken Jelobor.** Avtor: Kalan Mirko.

S to izboljšavo se je odpravilo ročno odpiranje lopute, pri

čemer se je odpravilo nevarno in neprijetno ročno odpiranje.

— **Preureditev vrtnega stroja v TOZD Proizvodnja oken Jelobor.** Avtor: Bevk Janko.

S preureditvijo vrtnega stroja je omogočeno hkratno vrtnanje dveh izvrtin v zamiku. To je izvorna rešitev za lažjim pristopom do predmeta izboljšave. Način se uporablja pri vrtnanju elementov za izvozna okna.

— **Pokrivanje zložajev žaganega lesa v TOZD Proizvodnja oken in vrat.** Avtor: Ferlan Miloš in Šparovec Tine.

Način pokrivanja s pomočjo

naprav, pri čemer je zmanjšan fizični napor vzdrževalcev.

— **Konstrukcija in izdelava orodja za prebijanje elementa nasadila v TOZD Primarna predelava lesa — senčila.** Avtor: Pogačnik Ivan.

S preureditvijo orodja za prebijanje elementa nasadila se je povečala trajnost orodja.

— **Zapiranje balkonskih polken od zunaj v TOZD Proizvodnja oken in vrat.** Avtor: Pustišek Adolf.

Izboljšava daje možnost poleg klasičnega zapiranja polken odnotraj tudi zapiranje polkna od zunaj. Ideja je nova.

— **Kombi hiša tip »SJ Jelovica«** — TOZD Gradnja montažnih objektov. Avtor: Jelenc Stane.

Hiša spada med kontejnerski tip hiše z izvirno konstrukcijo in izvirnim postopkom montaže.

— **Stropna kaset** — v TOZD Gradnja montažnih objektov. Avtor: Matko Branko in Peternel Miro.

Pri načrtovanju stropnih kaset sta izhajala iz materialov, ki so bili predvideni za kurjenje (lesni odpadki). Kasete so s tem postale dodatni proizvodni artikel delovne organizacije.

STANE BOKAL



Proizvodnja oken v Jelovici

odrezkov zračnic zložajev žaganega lesa (koristen in samoiniciativen predlog).

— **Prečrpavanje žaganja v silos za kurjenje v TOZD Proizvodnja oken in vrat.** Avtor: Jenko Franc.

Z inštaliranjem naprave za prečrpavanje žaganja se je drago kurilno olje nadomestilo z žaganjem.

— **Konstrukcija in izdelava portalnega stojala 1000kp v TOZD Primarna predelava lesa — senčila.** Avtor: Pogačnik Ivan.

Portalno dvigalo je montažne izvedbe in se ga lahko koristi na prostem, v delavnici, v kletih. Stojalo je večnamensko in služi za premikanje strojev in delovnih

Alples

Nešteto možnih rešitev, dobrih zamisli se nam dnevno poraja pri našem delu za strojem, za risalno desko ali pri snovanju proizvodnega procesa, žal vse pre pogosto ostajajo nerealizirane. Znova in znova se sprašujemo zakaj? Kje so vzroki, da smo nekje na repu inventivne dejavnosti v svetu? Ali so vzroki v neprimernem načinu stimuliranja, morda v naši zavesti ali celo v neodgovornosti od dela, morda v administrativnih ali drugih zaprekah.

O vsem tem bi morali vsi ra-

zmišljati, ker je tudi razrešitev teh problemov ena od oblik inovacij, ki naj bi v prihodnosti prispievala pomemben delež pri reševanju naše širše problematike.

V ALPLESU teče že leto in pol akcija »NIČ NAPAK«, ki naj bi spodbujala delavce k inovacijski dejavnosti in razmišljanju v smeri vseh vrst izboljšav. Vsak navidezno še tako nepomemben predlog ali zamisel je lahko v celotnem sklopu pomemben člen pri razreševanju določanja pro-



Vzorci pohištva »Dom«

blematike ali iskanja nove rešitve.

V tem članku bomo izpostavili inovacijo, ki nam je v letošnjem letu prinesla največji prihranek in je tudi drugače zanimiva, saj ne izhaja iz področja lesne industrije — naše osnovne dejavnosti.

V času rekonstrukcije TOZD Fonsko in garniturno pohištvo sta vodja razvojnega sektorja tov. Valentin Cirk, dipl. inž. in vodja investicije tov. Brane Mohorič, dipl. inž. naredila na objektu za cca 28.000.000 racionalizacij in inovacij, ker projektanti niso dali ustreznih rešitev pri gradbenih delih, elektroinstalacijah in protipožarni zaščiti. Najpomembnejša od teh je inovacija, ki sta jo razvila s pomočjo inž. Grimšičarja z Zavoda za raziskavo materiala in jo tudi uspešno uporabila na našem objektu.

V eksplozijsko nevarnih prostorih zahtevajo zakonski predpisi, da morajo biti tlaki neiskreči in antistatični. V našem primeru projektant ni predpisal omenjenega tlaka, ampak samo asfalt,

kar pa ne ustreza zahtevam. V času naše uporabe je stal 1 kv. m ustreznega tlaka 3.840 din, nabava pa je vezana na uvoz. Površina v rekonstruiranem oddelku je velika 1070 m², kar bi bava pa je vezana na uvoz. Površina v rekonstruiranem oddelku je velika 1070 m², kar bi pomenilo podražitev za 4.108.800,00 din. — Zato sta omenjena tovariša iskala ustrezno rešitev v možnem dosegu. S pomočjo Zavoda za raziskavo materiala sta ugotovila potrebne sestavine in razvila v zelo kratkem času tlak, ki ustreza vsem tehničnim predpisom. Prihranek pri inovaciji je bil 3.366.220,00 din, zaradi vsesplošne uporabnosti tega tlaka pa obstaja tudi možnost prodaje licence zainteresiranim uporabnikom.

V letu 1983 smo v DO ALPLES zabeležili 60 prijavljenih inovacij oziroma koristnih predlogov, kar nam je dalo skupno 9.420.000,00 din prihranka oziroma gospodarske koristi.

Metod Bertoncely

zastaja, kar rezultira v občutnem zmanjšanju potrebnih popravil oz. intervencij instrumentalcev in ključavničarjev; pomen te inovacije pa se še poveča zaradi nje-nega prispevka k večji varnosti dela nad izmetnim pulperjem.

Avtorja tehnične izboljšave sta tov. **Žagar Jure** in **Habinc Peter**, oba zaposlena v organizacijski enoti vzdrževanje.

2. Tehnična izboljšava »**Pre-delava konstrukcije napeljave fabric klobučevine**« je zaenkrat samo še predlog, ki pa bo realiziran ob remontu v papirnici prihodnje leto, s katero naj bi se dosegel dvojni učinek:

— na eni strani znatno povečanje varnosti pri delu, sama napeljava fabric klobučevine po novem postopku pa bo istočasno postala manj fizično napor-na,

— po drugi strani pa se bo s predelavo dosegla hitrejša zamenjava klobučevine, s tem pa skrajšanje tehnološkega zastoja. Učinki te tehnične izboljšave naj bi se dosegli ob minimalnih stroških.

Avtorja inovacijskega predloga sta tov. **Ajdarović Faik** in **Robida Marko**, oba zaposlena v organizacijski enoti proizvodnja papirja.

3. Tehnična izboljšava »**Zmanjšanje števila utrgov na prvi in drugi stiskalnici papirnega stroja**« je bila realizirana že lansko leto tako, da se iz danes evidentnih podatkov beležijo znatni učinki te inovacije. Doseglo se je namreč tako napeljevanje papirnega traku v njegovi proizvodnji, da se je zmanjšalo število pretrgov in se je ne samo preprečil marsikateri zastoj, ampak se je tudi obstoječi zastoj skrajšal. Tudi s to izboljšavo se beleži večja varnost pri delu. Avtor tehnične izboljšave je **Kramarič Ivan**, zaposlen v or-

ganizacijski enoti proizvodnja papirja.

4. Inovacijski predlog »**Zamenjava gumi prevleke razpenjalnih valjev**« je ovrednoten kot koristen predlog, katerega bistvo je obnova razpenjalnih valjev sita z na domačem trgu izdelanim materialom in z uporabo lastnega znanja za njegovo montažo.

Avtor predloga je tov. **Potočnik Milan**, zaposlen v organizacijski enoti vzdrževanje.

5. Inovacijski predlog »**pre-delava pulperjev v razpuščanju vlaknin**« pa je še v postopku obravnave. S predelavo se je doseglo zmanjšanje izgub vlaknin in odstranitev težav zaradi poškodb transportnega traku, do katerih po predelavi ne prihaja več.

Avtor inovacijskega predloga je tov. **Vuković Radojko**, zaposlen v organizacijski enoti proizvodnja papirja.

Vsi navedeni predlogi (razen enega) so bili realizirani v organizacijski enoti proizvodnja papirja. Upeljane izboljšave predstavljajo napredne tehnične rešitve, kar se odraža v njihovem skupnem pomenu, ki je predvsem v tem, da prispevajo k večji varnosti pri delu, k simplifikaciji delovnega procesa, tj. k zmanjšanju fizičnih naporov, saj je z realizacijo marsikaterega inovacijskega predloga odpadel marsikateri prej potreben poseg delavca, prispevajo k boljši izrabi delovnega časa, materiala, energije, vse to pa ima svoj vpliv na boljše, produktivnejše delo. S tako doseženimi učinki uvedenih inovacij pa se v končni instanci beleži boljši finančni rezultat poslovanja temeljne organizacije kot celote, kar je razvidno iz ugotovljenega inovacijskega dohodka, nastalega zaradi izkoriščanja realiziranih izboljšav. To pa so vsekakor prednosti, ki govorijo v prid večji izrabi inovacijskega znanja.

Razveseljuje jo tudi dejstvo, ne samo, da se krog inovatorjev v naši temeljni organizaciji nenehno širi, saj se pojavljajo med inovatorji novi delavci — avtorji inovacijskih predlogov, ki iščejo rešitve za boljše delo, kvalitativne spremembe v obstoječem načinu, procesu dela, so pa tudi prisotni iz leta v leto ponavljajoči se inovatorji, ki imajo za sabo že vrsto uspešno realiziranih izboljšav v proizvodnem procesu. Vse to dokazuje, da so prisotne številne možnosti za izboljšanje obstoječega poslovanja, procesov in proizvodov z lastno inovativnostjo in je še vedno prisotno nekaj, kar je lahko še boljše. Zavedati se moramo namreč, da je vsaka tehnična, tehnološka pa tudi organizacijska rešitev ponovno vir novega znanja in boljšega dela — zato izkoristimo to znanje kot gonilno silo napredka in osnovo za boljši jutri.

Katič Desa

Celuloza

Komisija za inovacije je do sredine novembra letošnjega leta dobila v obravnavo pet inovacijskih predlogov, katere je prijavilo 7 inovatorjev — delavcev zaposlenih v naši temeljni organizaciji.

Glede na doseženo racionalizacijo dela z uporabo oziroma izkoriščanjem posameznega inovacijskega predloga, je komisija za inovacije:

— 3 inovacijske predloge ovrednotila kot tehnične izboljšave,

— 1 inovacijski predlog je

priznala kot koristen predlog,

— 1 inovacijski predlog pa je še v postopku obravnave.

Kratek opis doseženih učinkov posameznih inovacijskih predlogov:

1. S tehnično izboljšavo »**Zamenjava tropotnega ventila z dvema ločenima metuljček ventiloma**« pri izmetnem pulperju, se je dosegla odprava težav pri razpuščanju snovi v izmetnem pulperju in preprečitev zamašitve šob na cevi za cirkulacijo, tako da so se odpravili vzroki marsikaterega krajšega

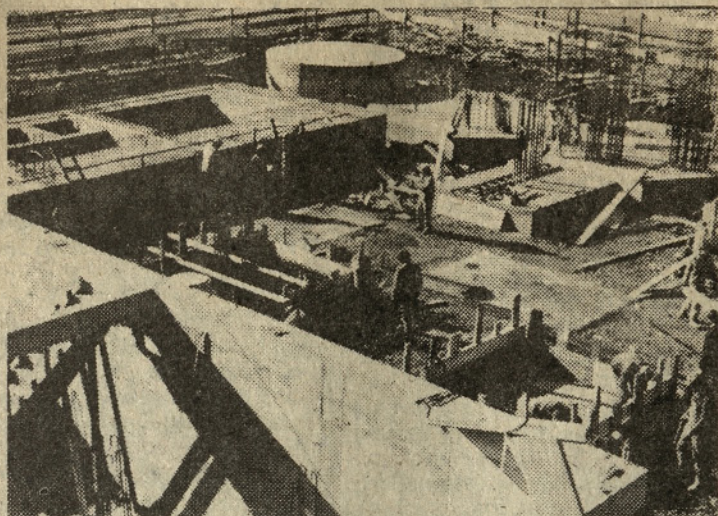
Rekonstrukcija obrata celuloze Medvode

Dela pri rekonstrukciji celuloze — obrat kuharija — gredo h koncu. Končana so gradbena dela na objektu kuharija in fa-

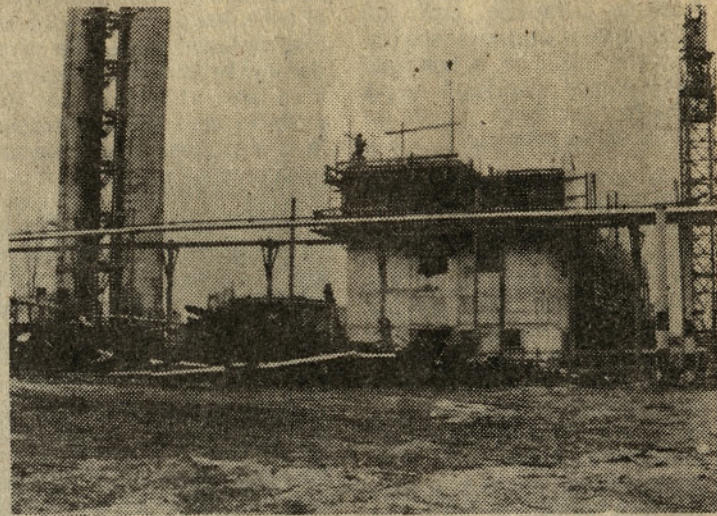
sada (razen zaprtja odprtine, preko katere se bo vršila montaža našega kuhalnika). V teku pa so še dela na elektroinštalaci-

jah, cevovodnih povezavah z energetiko (para, kondenzat) in zapiranje zgradbe ter ogrevanje. Oprema iz uvoza dobavljena v

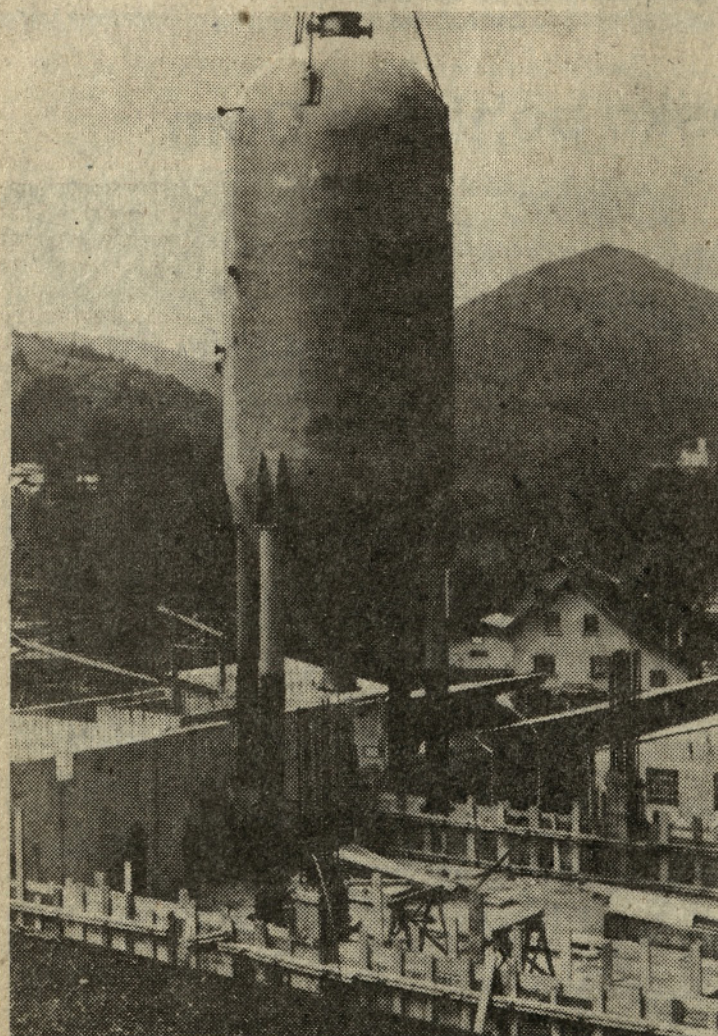
celoti do konca februarja 1984, zato se tudi zagon kuharije, ki je bil planiran v novembru letos, predvideva za maj 1984.



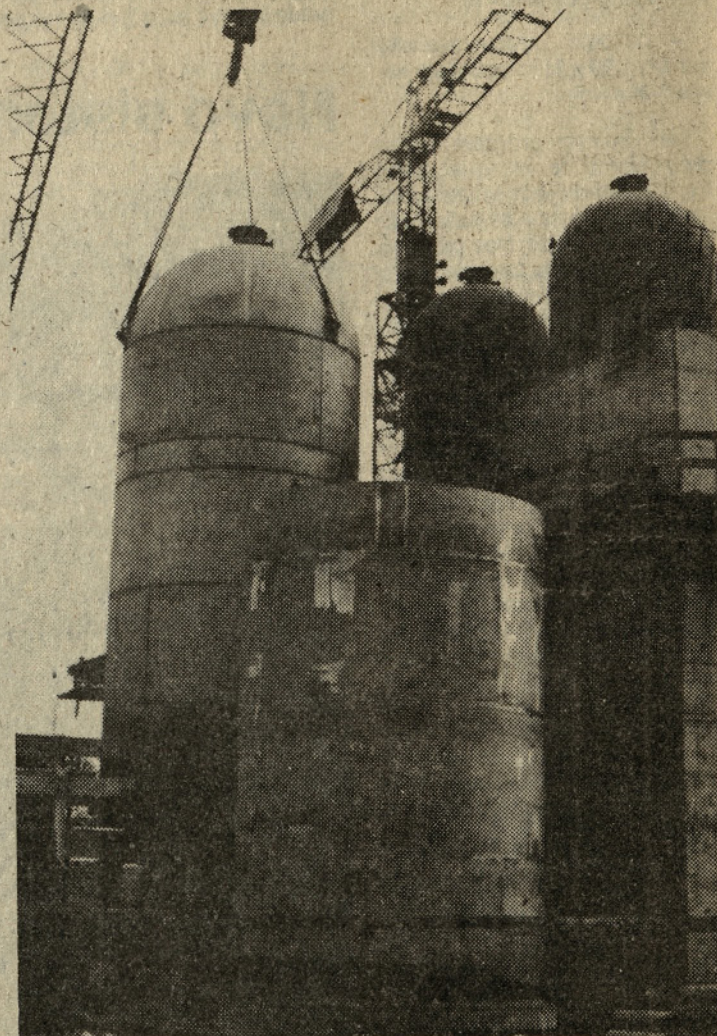
Pričetek gradbenih del (betoniranje temeljev zgradbe kuharija) — december 1982



Objekt Kuharija med gradnjo



Montaža Kuhalnika celuloze



Montaža rezervoarja za kislino (v ozadju že montirana kuhalnika celuloze) — oprema nabavljena v ZTP

ALPLES

Uspeh Alplesa na sejmu pohištva v Beogradu

Od 14. do 20. novembra je v Beogradu potekal 21. mednarodni sejem pohištva, opreme in notranje dekoracije. Nad 400 proizvajalcev jugoslovanske pohištvene industrije je prikazalo svoje zadnje dosežke, ki so bili pretežno usmerjeni v izvoz na konvertibilno področje.

Na beograjskem sejmu se je ALPLES predstavil z novim sistemskim pohištvom »DOM«. Program tega pohištva je zasnovan na načelu sestavljenosti, kar omogoča kupcu, da sam oblikuje ureditev prostorov po svoji zamisli, potrebi in možnosti. Obiskovalci sejma in naši poslovni partnerji so ocenili, da je program »DOM« trenutno najmodernejši sestavljivi sistem pohištva na jugoslovanskem trgu, kar je potrdila tudi strokovna žirija. Na sejmu smo dobili dve priznanji: — nagrado beograjskega sejma Srebrni ključ v grupi »omarasto pohištvo« in

— diplomu »Jugoslovansko pohištvo 83«, ki jo podeljuje revija Naš dom.

Naš »železni« program Triglav proizvajamo že devet let, pred tremi leti smo uvedli sistem Ljubljano, ki pa postaja za našo proizvodnjo vse dražji. Nov program pohištva, ki naj bi izpopolnil oziroma nadomestil našo ponudbo, smo načrtovali približno dve leti. Kot osnova pri iskanju novih rešitev so nam služili standardi zahodne Evrope in Amerike, ker se mora ta program enakovredno vključiti na domači trg in v izvoz. Pri tem pa so oblikovalci upoštevali, da mora program imeti več višin, tako zaradi prilagodljivosti ambientom (podstrešja, manjši prostori) kot zaradi izvoznih zahtev. Širini elementov sta dve in prav tako globini. S kombinacijo osnovnih štirih elementov (korpusov smo dobili šest višin.

Vsako funkcijsko enoto (biblioteka, vitrina, buffet, predali) pa lahko montiramo na vsaki višini sistema, kar pomeni izredno široko ponudbo kupcu. Če temu dodamo še kombinacije različnih front lahko dobimo preko 270 možnih variant sestava. Korpus je iz mikrofolije v barvi naravnega hrasta, fronta pa je iz mikrofolije, PVC folije ali naravnega hrastovega furnirja. Ročaji so prilagojeni fronti, vendar je tudi njihova izpeljava sistemska, saj se oblika krogle pojavlja v različnih izpeljavah. Masivni nalimki na horizontalnih ploščah in vratih nam mehčajo ostre robove.

V našem oblikovalnem oddelku so si naloge pri projektiranju novega programa razdelili posamezni oblikovalci — arhitekti. Sistem omar in klubskih miz je projektirala tov. Anika Logar, dipl. arh., ležišča, pograda in novo sedežno garnituro

tov. Boža Terpič, dipl. arh., jedilne mize in dve sedežni garnituri tov. Nevenka Mandič, dipl. arh., izredno kvaliteten, demontažen stol pa je oblikoval tov. Jože Kočevar, dipl. arh. Za naš uspeh, ki smo ga dosegli na sejmu v Beogradu pa gre zasluga sigurno tudi vsem tehnološkim službam in izdelovalcem vzorcev — šablonarjem, prav tako pa tudi ekipi, ki je pripravila naše razstavne prostore.

Sistem DOM je prilagojen na obstoječo tehnologijo naših proizvodnih TOZD oziroma nam nudi zaradi večje fleksibilnosti programa in možnosti velikih serij posameznih kosovnic še dodatne prednosti. Planiranje proizvodnje bo enostavnejše, manjši bodo proizvodni stroški, glavne linije bodo bolj racionalno zasedene, skratka naša oprema, prilagojena velikoserijski proizvodnji pride pri tem programu še bolj do izraza. Z novim



sistemom smo uspeli zagotoviti čimmanjše zaloge ter najhitrejše obračanje in dopolnjevanje letev v proizvodnji.

Pri vseh komercialnih razgovorih, ki so se vodili na sejmu, smo ugotovili, da je program DOM tudi tržno izredno zanimiv. Načrtujemo, da bomo prve serije lansirali v proizvodnjo v prvi polovici prihodnjega leta, v drugi polovici pa tudi na trg. V I. 1985 bi moral sistem DOM prevzeti dominantno vlogo pri prodaji našega pohištva doma in na tujem.

Marjana Maček

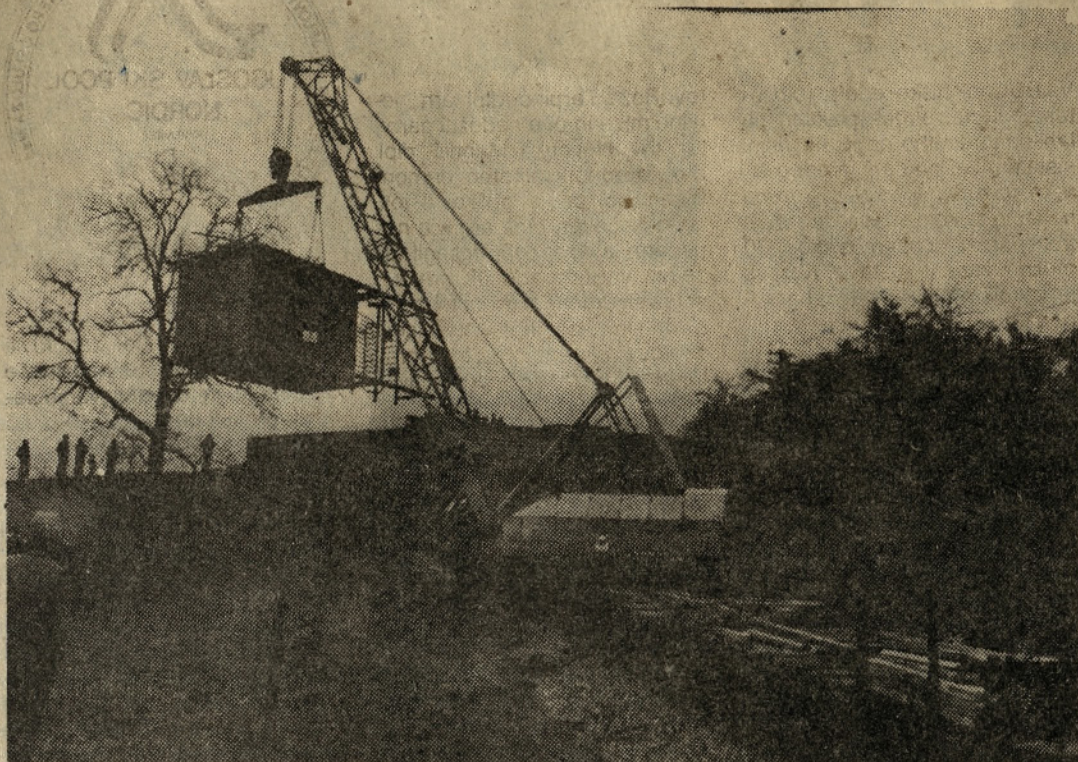
Novo sistemsko pohištvo Dom



Srebrni ključ Beграда



Kotlovnica v Bohinju



Obljubljeni kotel je prispel v Bohinjsko Bistrico z velikimi preprekami in 16 mesečno zamudo

Priprave za izgradnjo nove kotlovnice so bile v TOZD-u LIP Bled »Tomaž Godec« v Bohinjski Bistrici izvedene že v letu 1979, v začetku naslednjega leta pa so izdelali investicijsko tehnološki program.

Kotlovnica naj bi pokurila napadlo lubje iz mehaniziranega lesnega skladišča v Bohinjski Bistrici in Rečici. Po zakonu o investicijski dokumentaciji je delavski svet temeljne organizacije Tomaž Godec spomladi 1980. leta imenoval petčlansko komisijo z nalogo, da oceni investicijski in tehnološki program za izgradnjo kotlovnice. Komisija je ugotovila nekatere pomanjkljivosti:

v programu se ni dala ugotoviti smotrnost in ekonomičnost proizvedene toplotne energije iz lesnih ostankov. Razpis za javno zbiranje ponudb za opremo kotlovnice je bil izveden konec leta 1980. Komisija je sprejela deset ponudb in spomladi 1981. leta so se odločili, da je najboljši ponudnik tovarna strojne opreme in instalacij »Džuro Džaković« iz Slavonskega Broda. Ta dobavitelj je ponudil poševno razgrebajočo rešetko, na kateri obstaja možnost kurjenja kosovnih odpadkov in strmocevnih kotel ter ostalo opremo. Komisija je izbrala projektante iz Biroja za lesno industrijo iz Ljubljane.

29. 6. 1981 je bila podpisana pogodba o dobavi opreme za novo kotlovnico. Kotlovnica na lubje je zelo zahtevna investicija, v Jugoslaviji imamo le malo izkušenj. Projektanti iz Biroja za lesno industrijo so se obvezali izdelati potrebne projekte do januarja 1982.

V septembru 1982 se je gradnja kotlovnice začela. Prej pa so morali izvršiti precej drugih pripravljanih del: prestavili so visokonapetostni kabel, preselili brusilnico v nove prostore, delno porušili in adaptirali staro brusilnico. Seveda pa so prej pridobili vsa potrebna gradbena dovoljenja. Glavni izvajalci gradbenih in

obrtinskih del so bili delavci GIP Gradis, TOZD gradbena enota Jesenice, subizvajalec pa Gradbeno podjetje Bohinj. Ko so izkopali gradbeno jamo, so morali odstraniti obstoječe objekte (staro kotlovnico in brusilnico), zgraditi podložni beton, hidroizolacijo, temeljno ploščo in obodne stene. Vremeiške razmere so bile slabe, tako da so morali črpati vodo, ki je zalivala jamo.

Kotlovnica bi morala začeti obratovati v novembru 1982. leta, toda obljubljeni kotel je prispel s 16-mesečno zamudo. Predstavniki delovne organizacije »Džuro Džaković« zatrjujejo, da bo montaža kotla in ostale opreme trajala okoli 4 mesece. Če bodo z montažo zavlačevali tako dolgo kot so z dobavo, se je bati, da bo kotlovnica začela obratovati po marcu 1984. leta. Tako bodo morali v TOZD-u Tomaž Godec v Bohinjski Bistrici kuriti namesto lubja dragoceni mazut, lubje pa bodo še naprej vozili v jamo na Lomah, kjer gori brez vrednosti in pametne porabe.

V novembru tega leta, ko so kotel vozili po cesti Bled—Bohinjska Bistrica, so naleteli na velike težave pri prevozu tako velikega tovora in nehote so se ljudje lahko začudili: v dobi tehnike in civilizacije je velika žalost ter sramota, da imamo v tem koncu tako slabo cesto. Tudi tu ostaja pri obljubah na papirju.

Naj bo že tako ali drugače: kotlovnica v Bohinjski Bistrici bo naslednje leto začela obratovati in s tem bo prihranjeno veliko energije. To pa bo tudi velik prispevek k stabilizaciji v gospodarstvu.

B. J.

Nov razvojni korak Mojstrane

V petek, 25. novembra 1983, je bila v sklopu praznovanj ob jubileju ustanovitve nove Jugoslavije tudi uradna otvoritev nove tovarne vhodnih vrat.

Te slovesnosti so se udeležili predstavniki občin Jesenice in Radovljica, direktor DO LIP Bled in drugi delavci LIP Bled, predstavniki družbenopolitičnih organizacij ter krajanji in občani. Slavnostni govornik je bil Srečko Mlinarič, predsednik izvršnega sveta SO Jesenice, direktor DO LIP Bled, ing. Franc Bajt pa je orisal razvojno pot TOZD Mojstrane.

Lesna industrija ima v tem delu Slovenije že več kot 100-letno tradicijo, saj so se začeli razvijati prvi lesni obrati že pred letom 1870, po izgradnji železnice pa je predelava lesa dobila nov polet tako, da je bilo leta 1900 v tej dolini več kot 20 žag. Leta 1923 je bila ustanovljena Lesna industrijska družba, ki si je leta 1925 zgradila žago v Belci in je obratovala do leta 1942.

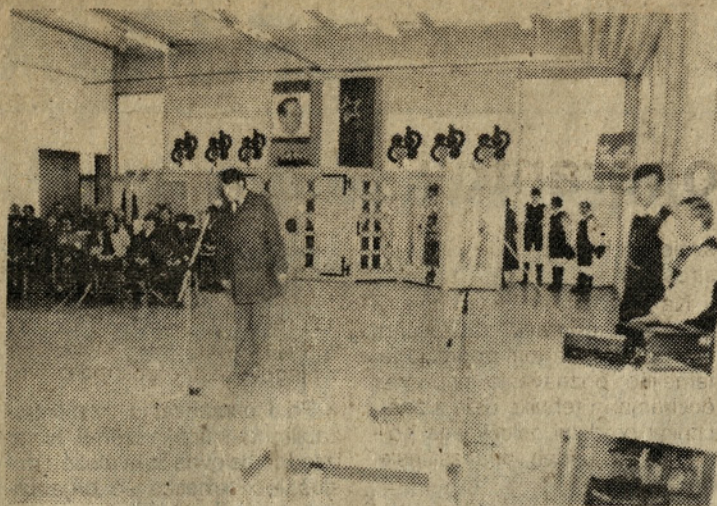
Po osvoboditvi je bila ustanovljena Lesno-produktivna zadruga na Belci, sočasno pa so se pričele ustanavljati kmetijske zadruge. Kmetijska zadruga

Dovje-Mojstrana je leta 1949 prevzela celotno lesno proizvodnjo od odkupa lesa do žaganja in mizarske delavnice, ki je bila v Mojstrani. Vsa lesna predelava se je leta 1962 priključila LIP-u Bled.

V prvih letih po priključitvi so v tem obratu proizvajali pretežno stavbeno mizarske artikole po naročilu in leseni del za avtomatska kęgljišča, v letu 1971 pa smo iz obrtniške delavnice začeli razvijati industrijsko proizvodnjo vhodnih in garažnih vrat. Takratna obrtniška delavnica je bila delno dograjena in rekonstrui-

rana — stroje in naprave smo dopolnili pretežno iz obstoječe opreme drugih obratov LIP — Bled. Po ustanovitvi temeljnih organizacij so bile opravljene še manjše dopolnitve strojne opreme in deloma povečani skladiščni prostori.

V teh prostorih pa je utesnjenost prerasla dovoljene okvire. Probleme so povzročali slabi delovni pogoji, velika odvisnost od drugih TO, dotrajana oprema, zato v takem stanju ni bilo mogoče več dvigovati proizvodnje, produktivnosti in dohodkovne uspešnosti. Spričo tega smo se v



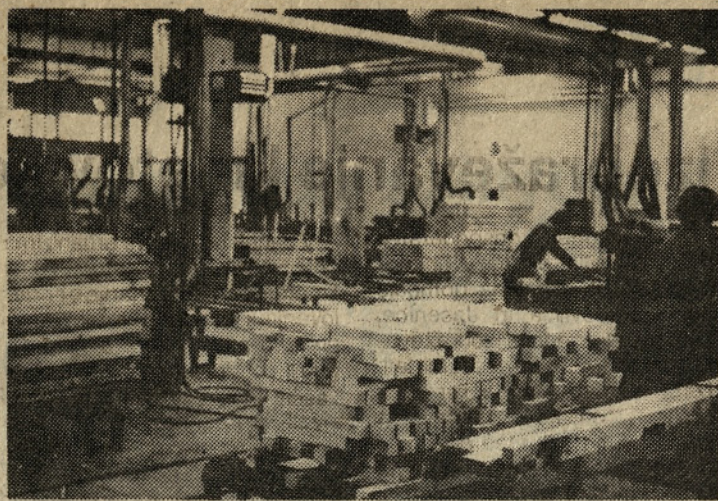
Direktor TOZD Mojstrana Anton Noč je otvoril slovesnost ob avnojemem jubileju

delovni organizaciji v letu 1981 odločili za rekonstrukcijo. Naš razvojni biro je izdelal investicijski program, ki predvideva povečanje proizvodnje za 100%, razširitev asortimana v kvalitetnejše proizvode, sposobne za izvoz na zahodna tržišča, vključevanje pretežno domačih surovin in zmanjševanje odvisnosti od drugih.

Še v tem letu smo pridobili vsa potrebna soglasja in dovoljenja in v jeseni pričeli z izgradnjo. Celotna gradnja je potekala v treh fazah: prva faza je bila opravljena s postavitvijo proizvodne hale s površino 1.728 kv. m,

druga faza je potekala v letu 1982, ko so bile izdelane instalacije v proizvodni hali, pričeli pa so graditi še kotlovnico in sušilnico, v tretji fazi (letos) pa so potekala zaključna dela v kotlovnici in sušilnici, prestavljena je bila proizvodnja iz obstoječih objektov v novo halo, zgrajeno skladišče žaganega lesa, nova TP, nabavili pa smo precej nove opreme, ki jo bomo v prihodnosti še dopolnjevali, skladišče gotovih izdelkov pa je še v gradnji.

Vsa gradbena in instalacijska dela je izvajal Gradis Jesenice, dela pa so izvajali še: BLI (pro-



Proizvodnja v novih prostorih že normalno poteka

jekte), FILBO Boh. Bistrica (odsesovanje lesnih ostankov), ELIM Hrušica (elektroinstalacije), ELMONT Bled (elektroinstalacije), IMP (instalacije ogrevanja), EMO Celje (kotel), ŽIČNICA Ljubljana (sušilnice), ELEKTRO Žirovnica (TP), KOVINSKI OBRAT TO Tomaž Godec Boh. Bistrica (transport in druge delovne naprave).

V rekonstrukcijo je vloženo 116.000.000 din, od tega 65.000.000 din, v gradbene objekte in instalacije, 47.000.000 din v opremo in 4.000.000 din ostalo.

V celoti bo investicija zaključena spomladi 1984, ko bo asfaltiran še preostali del dvorišča in bo dobavljeno še nekaj opreme.

Celotna tehnologija v novi proizvodni hali je izdelana tako, da bo možno izdelovati sočasno vse tipe vhodnih in garažnih vrat ter še razne druge izdelke.

Pridobili smo nov obrat, nov dosežek, kjer je na voljo 30 novih delovnih mest za domačine zgornjesavske doline. Nakazane so nove možnosti za povečanje izvoza, ključne naloge gospodarske stabilizacije.

N. F.

ZLIT

Gradnja novega objekta za proizvodnjo masivnega pohištva

Pred več kot tremi leti smo v ZLIT pričeli razmišljati o tem, da v obstoječih prostorih in z obstoječimi stroji ne bomo mogli več dolgo proizvajati masivnega pohištva, s katerim bomo lahko konkurirali tako po kvaliteti kot po ceni na neizprosno zapadnem inozemskem trgu. To kot tudi dejstvo, da ZLIT je in ostaja nosilec razvoja za proizvodnjo masivnega pohištva v SOZD GLG Bled, nas je vodilo, da smo se odločili za gradnjo novega objekta za proizvodnjo masivnega pohištva.

Predmet celotne investicije dejansko obsega razširitev proizvodnje in posodobitev tehnološkega procesa za proizvodnjo masivnega pohištva namenjenega predvsem v izvoz. Novi objekt je projektiran v dveh etažah v vizmeri 72,50 x 28,00 m. Novi objekt z razvito površino cca 4.000 kv. m se lokacijsko in tehnološko vključuje in dopolnjuje z že obstoječimi objekti in obstoječo proi-

zvodnjo. Spodnja etaža je armirano-betonske izvedbe, zgornja etaža pa je dvoladijska hala z razponoma 10,00 in 18,00 m v šestih rastrih po 12,00 m. Vsa konstrukcija je armirano betonski skelet — na mestu betoniran, razen strešnih nosilcev, ki so montažni — betonski.

Sam tehnološki proces je zasnovan na predpostavki, da obstoječa proizvodnja nemoteno obratuje. Izpad proizvodnje se predvideva samo v času neposredne montaže novih proizvodnih strojev in naprav.

Investicija je namenjena povečani proizvodnji pohištva iz masivnega lesa iglavcev in deloma iz masivnega lesa listavcev v kombinacijah z ivernimi in ostalimi ploščami. Tehnološki proces je izdelan fleksibilno in omogoča tudi predelavo trdega lesa v večjih količinah. Proizvodne kapacitete se bodo po investiciji povečale za 186%.

Proizvodnja bo potekala v dveh izmenah. Programirana proizvodnja je odraz tržnih zahtev v zahodni Evropi, ki odločajo o trajanju obstoječega programa in lansiranju novega. Zaradi tega je predvideno s posebnim sporazumom med ZLIT in Slovenijalesom — TOZD Trgovina, da nastopamo skupaj na področju skupnega kreiranja programov, razvoja proizvodnje in trgovine, nastopanja na tujem in domačem trgu in skupne raziskave tržišča in propagandne dejavnosti.

Predračunska vrednost investicije znaša 233.855.000,00 din. Od tega odpade na:

— gradbena, obrtniška in inštalacijska dela	101.250.000,00
— domačo tehnološko opremo	40.160.792,00

— uvoženo tehnološko opremo	56.831.692,00
— potrebna obratna sredstva	15.000.000,00
— ostalo	20.612.516,00

Potrebna finančna sredstva za celotno predračunsko vrednost smo si zagotovili z lastnimi sredstvi, sredstvi sovlagateljev SOZD GLG Bled, kreditom LB TBG Kranj PE Tržič, kreditom LB TBG Kranj iz linije IFC za uvoženo opremo, blagovnim kreditom dobaviteljev domače opreme in blagovnim kreditom izvajalca.

Gradbena, obrtniška in instalacijska dela je prevzelo Splošno gradbeno podjetje Tržič. Z deli je pričelo avgusta 1983. Trenutno tečejo priprave za betoniranje plošče nad spodnjo etažo. Po pogodbi morajo dela končati v aprilu 1984.

Predvideno bomo pričeli s poskusno proizvodnjo v novih prostorih junija 1984.

Izobraževanje kmetov kooperantov

Pri Gozdnem gospodarstvu Bled, Temeljni organizaciji kooperantov, ki zavzema območje občin Radovljica in Jesenice, smo pričeli z rednim izobraževanjem kmetov pred desetimi leti. Izobraževanje je organizirano v okviru kmetijske pospeševalne službe, ki je bila med gozdnimi gospodarstvi ustanovljena na Bledu med prvimi v Sloveniji. Skupaj z regijskim zavodom je služba pripravljala letni program izobraževanja in skrbela za vire finančnih sredstev, med drugim tudi od prodanega lesa. Pri pravi izobraževalnega programa smo kasneje k sodelovanju vključili tudi pospeševalce področnih kmetijskih zadrug Bohinj, Bled in Radovljica. Dobro sodelovanje TOK GG Bled in kmetijskih zadrug na področju izobraževanja kmetov se je ohranilo vse do danes.

Program izobraževanja obsega predavanj, tečaje in strokovne ekskurzije.

Predavanja in tečaje organiziramo v zimskem času in zgodaj spomladi, ko imajo kmetje več časa. Da zagotovimo večjo udeležbo, predavanja organiziramo po vaseh oziroma po okoliših za več vasi skupaj. Predavanja potekajo po cikelih, se pravi, da več sorodnih tem obravnavamo kot zaokroženo področje na isti dan. Predavanja so v celoti s področja kmetijske stroke, s poudarkom na novostih v kmetijstvu.

V začetku, ko smo organizirali prva predavanja, smo želeli kmetom obogatiti znanje o pridelovanju kvalitetne krme na travnikih, o pravilni rabi mineralnih gnojil, o pravilni in pravočasni zaščiti rastlin, o zdravi prehrani živali, in podobno. Ker je naše območje izrazito usmerjeno v živinorejo, smo poljedelski proizvodnji posvetili na predavanjih manj pozornosti, razen silažni koruzi, ki je tudi na našem območju pomemben sestavni del prehrane pri intenzivni živinorejski proizvodnji. V obliki predavanja in razprav posredujemo kmetom tudi novosti in spremembe na področju kmetijske zakonodaje in ekonomike.

Pri sestavi programov izobraževanja dajemo prednost tistim, ki jih v praksi opažamo kot najbolj problematične in aktualne. Včasih se na terenu naenkrat pojavi problem v zelo pereči obliki tako, da je treba zelo hitro ukrepati. Na primer z uvedbo molznih strojev so se pri mleku pojavile težave, ki jih prej pri ročni molži ni bilo. Problem smo hitro rešili, ko smo lastnike strojev na predavanjih podrobneje seznanili s pravilnim ravnanjem, vzdrževanjem in čiščenjem strojev. Poleg demonstracijskih prikazov smo skupaj z ostalimi zainteresiranimi v regiji organizirali redno kontrolo in popravilo molznih strojev, pri čemer GG Bled TOK za stroje na

svojem območju krije del teh stroškov.

Na kmetijah se vsako pojavljajo novi pripravki za zaščito rastlin. Tudi na tem področju je temeljito poznavanje priprave, doziranja in tehnike dela z zaščitnimi sredstvi odločilnega pomena za uspeh pri rastlinski proizvodnji.

Kot stalno temo naših predavanj in izobraževanja kmetov na sploh pa vsako leto vključujemo v naš program tudi vse novosti na področju pravilne prehrane in zdravlja živali.

Za predavanja organiziramo vrhunske strokovnjake s fakultete, kmetijskega inštituta in terenske strokovnjake, ki razmere v hlevu najbolje poznajo. Opozoriti moram, da so predavanja oblika izobraževanja, ko pospeševalec naenkrat dela z večjim številom kooperantov. Kljub temu, da je z večjo skupino delo bistveno težje, je tak način zelo učinkovit, ker si kmetje ob srečanju izmenjujejo tudi lastne izkušnje in mnenja.

Zelo pomembna oblika izobraževanja so razni tečaji. Za kooperante organiziramo traktorske tečaje, kjer se seznanijo z motorizacijo, s tehniko dela na polju in v gozdu, z vsemi vrstami priključkov in z osnovnim znanjem o vzdrževanju traktorja. Razveseljivo je, da se tečajev udeležuje tudi veliko mladih zadrugnikov. Tretja oblika izobra-

ževanja so strokovne ekskurzije, ki so največkrat praktična potrditev novosti, ki jih obravnavamo na predavanjih; šele ob taki preverbi je novost zrela za vključitev v njegovo lastno gospodarstvo.

Pri izobraževanju nismo pozabili na kmečke žene, ki so izredno delovne in hvaležen poslušalec. Kmetice so organizirane v aktiv kmečkih žena in se tako vključujejo v predavanja, tečaje, srečanja, prireditve. Zanje smo vsako leto pripravili tečaj iz gospodinjstva, demonstracijske poskuse, zdravstvena predavanja. Udeleževale so se vseh predavanj iz kmetijstva. Predavanja so bila dobro obiskana. Imeli smo probleme dobiti predavatelje, ki smo jih iskali med strokovnjaki šol, zavodov, in drugih institucij.

V redni plan smo vključili tudi delo z mladimi zadrugniki. Sodelovali so na raznih tekmovanjih v kmetijstvu.

Pri kooperantih je zadosten interes po novostih, po znanju, zato bomo te oblike še razvijali in jih dopolnjevali. Na ta način se bo vloženi denar v znanje najbolje obrestoval.

Pri izvedbi programa izobraževanja kmetov kooperantov nam pomagajo s svojimi sredstvi skladi za intervencije v kmetijstvu in namensko zbran denar od prodanega lesa pri TOK GG Bled.

LONCINAR MAJDA

GG Kranj

Premene malodonosnih gozdov

Premena malodonosnega gozda pomeni zamenjavo gošpodarsko toliko spremenjenega gozda, da več ne izkorišča v zadovoljivi meri potenciala gozdnega rastišča (rodovitnosti). To so gozdovi panjevcev in stelnjikov. Takšni so nastali pretežno zaradi prekomernega izkoriščanja lesa v preteklosti z namenom oglarjenja ter pridobivanja stelje. Pri tem moramo ločiti revno sestojno zasnovo na dobrih rastiščih v primeru panjevcev in redna zasnova v stelnjivih, ki pa imajo še poslabšana in s tem revnejša tla.

Po zadnjih podatkih območnega načrta za razdobje

1981–1990 ima Gozdno gospodarstvo Kranj skupno 11.440 ha malodonosnih gozdov. V družbenem sektorju 1.643 ha ali 8,1% in v zasebnem sektorju 9.797 ha ali 21,1%. Nadalje je ocenjen podatek, da je izkoriščenost rastiščnega potenciala (rodovitnosti tal) v malodonosnih gozdovih družbenega sektorja le 32%, v zasebnem sektorju pa 35%. Torej ti gozdovi izkoriščajo samo tretjino možnega potenciala.

Delo gozdarjev je, da s skrbnim načrtovanjem, pripravo dela in izvedbo spremenijo malodonosne gozdove v donose glede vseh funkcij, ki jih mora gozd izpolnjevati v določenem

prostoru. Pri tem mislimo prvenstveno na vrednostne donose ter na splošno — koristne funkcije gozda. Tehnika premen z naštetimi cilji se izvaja z direktnimi in indirektnimi premenami. Z direktno premeno neposredno s posekom in sadnjo (pogozdovanjem) spremenimo malodonosni gozd. Indirektna ali naravna premena je postopna naravna pretvorba v smeri donosnejšega gozda. Slednja se izvaja v gozdnih sestojih z vsaj minimalno prisotnostjo semenjakov npr. šopi smrek v bukovem panjevcu, ali bukovi semenjaki. To je tehnika s postopnimi presvetlitvami in sproščanju naravno zraslih mladij. Naravna premena je ce-

nejša (odpade pogozdovanje) ter racionalnejša. Donosi so enakomernejši, kar je zlasti pomembno v zasebnih gozdovih. Tako nastali gozdni sestoji so krajinsko pestrejši ter mehansko in biološko odpornější. Vendar povsod z naravno premeno ne uspemo, zato smo primorani na površinah, kjer je največja razlika med danim (sestoj) in možnim (rastiščni potencial) in brez semenjakov, uporabiti direktno premeno.

Prve obsežnejše premene so se pričele pri Gozdnem gospodarstvu izvajati po letu 1960. V največjem obsegu v gozdnogospodarski enoti Zali log v selški dolini — škofjeloškega območja.

Začetne premene so bile izvršene na površinah z grmišči. V tem področju je bilo izvršenih že preko 600 ha premen. Podatki preteklega območnega načrta 1977—1980 kažejo, da je bilo v območju gozdnega gospodarstva obeh sektorjev realizirano 630 ha premen. V družbenem sektorju 283 ha in 347 ha v zasebnem sektorju. V obeh sektorjih so bile pretežno direktne premene. Direktne premene zahtevajo veliko biološko in tehničnih vlaganj (ceste, vlake). Torej so dražje kot naravne premene.

Sploh je za melioracije potrebno veliko strokovnega, organizacijskega in fizičnega dela. Ker gre pri tem za ogromna vlaganja, mora pri tem delu voditi načelo racionalnosti. Zatorej ves ta splet dejavnikov od naravnih

do gospodarskih lahko obvladujemo edino s skrbnim detajlnim gojitvenim načrtovanjem in dobro pripravo dela. Naj navedemo, da je potrebno za 1 ha osnovanja in vzdrževanja mladja, nastalega z direktno premeno cca 40 dnin. Pri tem pa niso uračunani celotni nadstroški, ki nastanejo pri sečnji in spravilu premen. Ogrornih vlaganj za premene pa gozdno gospodarstvo ne žmore pokrivati z lastnimi sredstvi. Zato se za te namene združuje sredstva lesne industrije v okviru SOZD GLG. Gozdno gospodarstvo mora pokrivati v prvi vrsti osnovno reprodukcijo v ohranjenih gozdovih. Za izvajanje in vzdrževanje premen namehja v zadnjih letih 20 % sredstev iz biološke amortizacije. V letih 1975—1980 je za

premene manjkalo tudi 50 % ali celo več lastnih sredstev.

V zadnjih letih se že ugotavlja, da so ohranjeni gozdovi na zgornji meji izkoriščanja in so razen v povečanih sečnjah edino v hitrejšem izvajanju premen. Zato pa mora biti zainteresirana lesna industrija, da s povečanimi in kontinuiranimi vlaganji zagotovi celotno premeno v 30 letih družbenega sektorja in povprečno v 40 letih zasebnega sektorja. To pomeni 454 ha premen v družbenem sektorju in 1.325 ha v zasebnem sektorju, kar je prognoza premena za razdobje 1981—1990.

Vsekakor moramo pri izvedbi premen poudariti tudi razumevanje in vključevanje kmetov — lastnikov gozdov. Tako v zadnjih letih opravijo že več kot polovico

planiranega dela. Seveda pa je v zasebnem sektorju še vrsta problemov od stimuliranja s cenami, ekonomskega položaja kmeta, ter vprašanja organiziranega in kompleksnega gospodarjenja. V zasebnem sektorju so najboljšežnejši kompleksi z izvršenimi premenami v področju Besnice in Škofje Loke.

Uspehi dosedanjih prizadevanj in vlaganj v premene so že očitni, saj se v prvih sestojih, nastalih s premenami, že redči, v njih se bo že pridobival les. Pri tem pa ne moremo mimo problema neuskkljenosti odnosa gozd—divjad. Prve škode po jelenjadi se v območjih premen že pojavljajo. Zato bo potrebno v teh območjih jelenjad izključevati.

FRANC POLANC

Gradis

LIO Škofja Loka med najboljšimi v DO Gradis

Z 280 zaposlenimi dosega gradisov tozid Lesno industrijski obrat iz Škofje Loke okrog 25 odstotkov dohodka s posli v inozemstvu. Že to je podatek, ki nam dovolj zgovorno pove, kakšni naporji so potrebni za proboj na zunanji trg, kjer je konkurenca izredno močna in kjer sta kakovost in cena odločujoča. Tako bodo v Lesno industrijskem obratu letos dosegli z izvozom 150 milijonov dinarjev celotnega prihodka. To je toliko pomembnejše, ker gre za čisti blagovni izvoz.

Ker se letošnje poslovno leto počasi izteka, sem za razgovor prosil direktorja tozida Lesno industrijski obrat Škofja Loka tovariša **Antona Demšarja**, ki je dejal: »Po devetmesečnem obračunu smo v tozidu naredili rebalans letošnjega plana, saj je bilo očitno, da prvotno planiranih

vrednosti ne bo mogoče realizirati. Do tega pa je prišlo zato, ker se je v poslovanju naše temeljne organizacije v letu 1981 pojavila, če temu lahko tako rečem, ena anomalija, izjema, ki nas od tedaj stalno spremlja. Gre za to, da smo leta 1981 prevzeli skupaj z Jelovico dela na potresnem jugu Italije, kjer smo postavljali montažne hiše. Zaradi tega posla smo takrat imeli celotni prihodek v višini 870 milijonov dinarjev. Ker podobnih, velikih poslov v prihodnjih letih nismo imeli, smo bili prisiljeni vsako leto planirati nekoliko manj, glede na leto 1981, ne pa, kot je to navada, da bi planirali nekoliko več.

Tako smo tudi letošnji celotni prihodek, katerega smo planirali v višini 800 milijonov dinarjev, z rebalansom znižali na 600 milijonov. Izhajajoč iz tega popravljenega plana, lahko že sedaj

predvidevamo, da bomo letošnje leto zaključili vsaj tako ugodno kot smo lansko leto.

Kakšen odraz je imelo omejevanje investicijske porabe v gradbeništvu na vaše poslovanje v letošnjem letu?

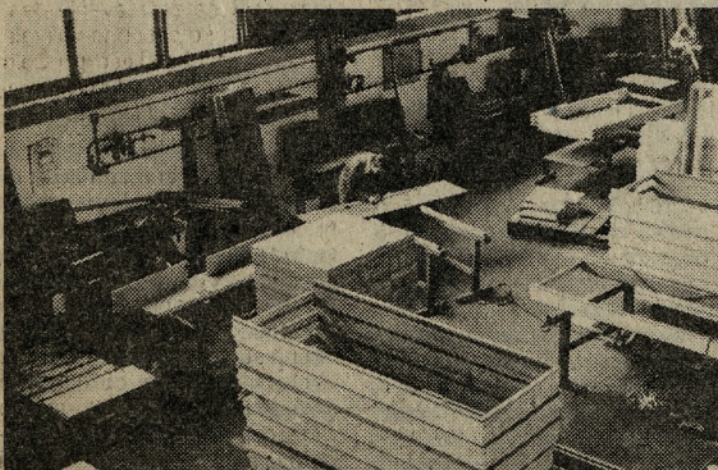
»Omejevanje investicij v gradbeništvu se je pri nas odrazilo tako, da se je struktura naših del bistveno spremenila. Pred leti je bilo lesno stavbarstvo tisto, ki je predstavljalo polovico ali celo več našega celotnega prihodka. Vse neugodne posledice omejevanje investicij bremenijo ravno lesno stavbarstvo. Predvsem gre za izpad pomožnih in spremljajočih objektov za za gradbenike. Tako smo na primer letos naredili le 1000 kvadratnih metrov opaža, običajno pa smo leta nazaj naredili okrog 15.000 kvadratnih metrov opaža letno. Po drugi strani pa so gradbeniki

ob pomanjkanju dela in da bi zaposlili svoje delavce, tudi sami začeli izdelovati opaže in ostale pomožne konstrukcije v lastnih manjših lesarskih delavnicah.

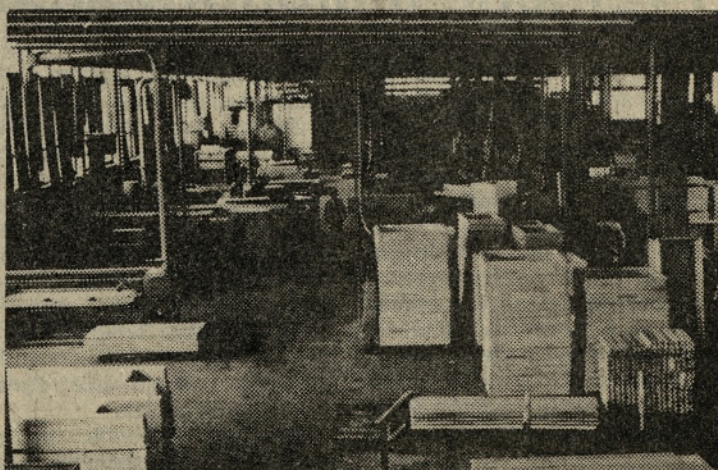
Vse to je narekovalo, da smo se morali preusmeriti na druge proizvode, kot so: lesna embalaža, drobni tesarski izdelki, lesene obloge, ladijski podovi itd. Ker gradbeniki niso dosegli planiranih ciljev z deli v inozemstvu, je to potegnilo za seboj to, da tudi mi kot spremljevalci, ne moremo povečati našega izvoza iz tega naslova.

Kakšna pota ste ubrali, da ste kljub temu najuspešnejša gradisova izvozna temeljna organizacija?

»Pota na tuja tržišča iščemo preko poslovnih združenj, večjih delovnih organizacij in podobno. Prvi sadovi so že vidni. V sodelovanju s Slovenijalesom smo



V LIO Gradis bodo v prihodnjem letu naredili 6000 oken za avstrijskega kupca in 140.000 pleskarskih stolic namenjenih izvozu v Francijo



Omejevanje investicij se je odrazilo tudi v LIO Gradis tako da je spremenjena struktura del

Na nova tržišča v Avstrijo in Francijo

pred kratkim poslali v Francijo prve manjše količine galanterijskih izdelkov. To so pleskarske stolice, vrata za vrtnice ograje, vrtno lope, manjše brunarice itd. Francoski kupec je z našimi izdelki zelo zadovoljen. Kljub temu, da gre za drobne izdelke, je ta posel za nas zanimiv, ker so tudi obeti za prihodnje leto precej spodbudni in ker gre za precej velike količine.

Preko Lesnine smo uspeli prodreti tudi v Avstrijo. Tako bomo do konca leta za avstrijskega kupca naredili 1500 oken. Tudi pri tem poslu pričakujemo, da bomo prvo preizkušnjo uspešno prestali in da bomo že

prihodnje leto v Avstrijo izvozili 6000 oken.

Kaj pričakujete v letu 1984 na domačem tržišču?

»Tudi za prihodnje leto predvidevamo, da bo struktura del podobna kot je v letošnjem letu. Poleg polne zasedenosti v primarni predelavi lesa, mizarstvu predvidevamo polno zasedenost tudi na področju lesnega stavbarstva z že omenjenimi bolj drobnimi deli.

Trudili se bomo, da bi celotno maso hlodovine, to je 35.000 kubikov maksimalno obdelali in oplemenitili z našim delom. Prodaja neobdelanega lesa naj bi bila izjema in še to za potrebe

naših gradbenih tozdov.«

Kako pa bo z izvoznimi posli v letu 1984?

»Po sedaj znanih poslih, se bo naš izvoz v letu 1984 gibal v letošnjih mejah. Dokončali bomo naše delo na projektu P 202-d v Iraku, ki je vredno 1,1 milijona dolarjev in nadaljevali z izvozom v Avstrijo in Francijo. V Avstrijo naj bi izvozili že omenjeno količino oken, vrednih 3,6 milijonov šilingov, v Francijo pa 140.000 pleskarskih stolic in 50 brunaric in vrtnih lop. Ta posel je vreden 250.000 francoskih frankov.«

Vaša temeljna organizacija je novembra prejela diplomo kot najboljša gradisova te-

meljna organizacija. Kaj je botrovalo temu?

»Med gradisovimi temeljnimi organizacijami smo že nekaj zadnjih let v samem vrhu, saj dosegamo visoko produktivnost, ekonomičnost, rentabilnost in akumulativnost poslovanja. Imamo dobro urejen družbeni standard, pogoje dela itd. Temu je botrovala tudi naša usmerjenost v izvoz in hitro prolaganje stalno spreminjajočim se pogojem poslovanja pri nas.

Na koncu želim vsem delavcem in poslovnim partnerjem sozda GLG srečno, zdravo in uspehov polno novo leto 1984.«

Besedilo in slike:
CVETO PAVLIN

Pridobitev obrata Žage — nov polnojarmenik

V času letošnjega remonta smo ugotovili, da je polnojarmenik na žagi, ki je obratoval celih 16 let močno iztrošen in bi bila potreben večjega popravila v višini 50% vrednosti novega. Zato smo se odločili za zamenjavo polnojarmenika. Obrat naše žage predstavlja namreč še vedno centralni obrat, iz katerega se napaja proizvodnja vseh lesnih TOZD-ov, saj se masivni les vse bolj uporablja v kombinaciji z iverno ploščo.

Tako kot stari stroj je tudi nov polnojarmenik proizvod, nemške firme WURSTER DIETZ iz Tübingena. Sredi letošnjega leta smo se dogovorili za dobavo,

uredili smo uvozno dokumentacijo in polnojarmenik v mesecu oktobru uspešno montirali. V celoti nas je investicija stala 22.450.000 din. Nov polnojarmenik nam z 20% večjo kapaciteto omogoča večji učinek žaganja, saj je višina dviga jarma 10 cm daljša. Tudi nastavitev žag-nih listov je lažja in enostavnejša.

V 16 letih smo na starem polnojarmeniku razžagali 376.900 kub. m hlodovine, od tega 313.570 kub. m iglavcev. Na enega delavca zaposlenega na žagi pride do povprečno 1.000 kub. m hlodov na leto. Ob pričetku delovanja novega ključ-

nega stroja na žagi si seveda želimo, da bi v naslednjih letih razžagali še več.

V prihodnjem obdobju načrtujemo razvoj naše žagarske proizvodnje v širšem smislu z dopolnitvijo nekaterih delovnih mest: robilnik, čelilnik, sortirna linija. Nabaviti bomo morali tračno žago — mlodarko, ki zagotavlja žaganje hlodov do 12 m dolžine, prav tako bo treba postaviti linijo za drobno oblovinno ter dopolniti vsa delovna mesta, ki so odvisna od fizične moči, s pnevmatskimi in hidravličnimi napravami. Stavbo žagarskega obrata pa bo zaradi slabe zaščite pred vre-

menškimi nepravilnostmi treba čimprej zapreti in pokriti z močnejšo streho.

Marjana Maček



Mednarodno tržišče lesa, furnirja in plošč v letu 1984

Povpraševanje in prodaja sta bila v letošnjem letu na evropskem tržišču v porastu, to velja za les, furnir in plošče.

Zato izvozniki in uvozniki z večjim optimizmom pričakujejo leto 1984, za katerega se obeta,

da bo poslovno živahno in uspešno. To dokazuje npr. precejšnje povpraševanje po žaganem lesu v južni Italiji, ali ponudba Poljakov večjih količin borovine (80 mio ku. m lesa borovih gozdov, napadenih od limetria monacha) za naslednji dve leti ob istočasnih 10% višjih cenah, povpraševanje je za: javor, brest in bukev, itd.

V srednji Evropi so največji izvoznik lesa iglavcev Avstrijci. Ti so letos izvozili preko 20% več lesa v Italijo in Zahodno Nemčijo in kar za 70% več na Bližnji vzhod kot v letu 1982. Tudi cene so bile v porastu, dvignile so se za cca 5 — 8%. Vendar je recesija v gradbeništvu še vedno prisotna in je bil večji promet z lesom bolj posledica zmanjšanja zalog pri trgovcih in predelovalcih.

Tudi cene hlodovine listavcev so v porastu v zadnjih mesecih tega leta. Cene hrastu so poskočile kar za 25%. Dobra prodaja pohištva je tekom leta pospešila povpraševanje po tropskem lesu. Zato je bil uvoz iz Afrike v porastu in so sedaj zaloge tropskega lesa v Evropi občutne.

Posebno se obnaša tržišče v Angliji. V tej državi je kot neka izjema, stanovanjska gradnja letos doživela najvišji nivo v zadnjih 10. letih.

Obratno pa je npr. v Italiji pohištvena industrija delovala le z 60% zmogljivosti.

Vežane plošče se pojavljajo na tržišču v vedno novih specialnih izvedbah, da bi se s tem premaknilo povpraševanje iz mrtve točke. Ponudba ivernih plošč je usklajena z povpraše-

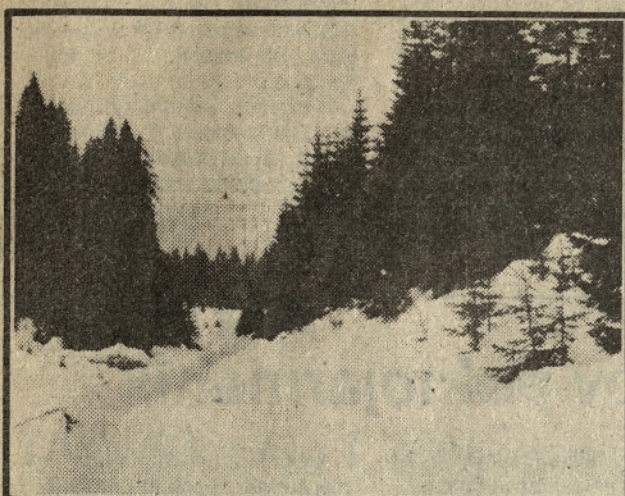
vanjem, zmogljivosti pa niso še daleč izkoriščene. Oboje je imelo vpliv na zadrževanje cen. Na to je pa še posebno vplivala močna ponudba plošč po zelo nizkih cenah iz vzhodne Evrope. Proti tem je zaradi tega sprožen celo antidumpinski postopek.

Nujno je, da analiziramo vpliv tržne situacije na našo proizvodnjo in prodajo. Ugotovitev je, da se povpraševanje po pohištvu povečuje, temu sledi povpraševanje po repromaterialih, večja se cena, med proizvajalci pohištva pa se zaostre konkurenca. V naših razmerah, ob negotovi gospodarski politiki, imamo možnosti za večjo prodajo, negotovo pa je, kakšen ekonomski učinek lahko pričakujemo od te prodaje.

G. R.
15



Novoletna nagradna križanka



V SVETU OMIKANI TUDJE	TRGOVINA S STARI- NAMI	MAJHNA VERA	POSLE- NEC, OGLEDUH	IGLASTO DREVO	KONICA	VTISKO- VANJE	GROBO SUKNO	JOŽE KRANJC	ALEŠ KERSNIK	LASTNOSTI NEPRE- HODNEGA	VIS V RIMSKIH ČASIH
GRŠKI DRŽAVNIK								BOGINJA PLODNOSTI KILOGRAM			
ARIS- TEIDES, GRŠKI DRŽAV								RADIJ KRAJ V ČRNI GORI			
ČRTA, POTEZA					OSTRINA SEKIRE DANSKO MESTO						
KRAVICA					ŽALUZIE OTILIJA						ARIJAN- STVO
NACIJA							SREČKO KOSOVEL	GREDA ŽIVALSKA NOGA			
POLITIK EBAN											

ZAHOD	GUMAR- SKI KRAJ V SLAVO- NIJU	ZMRZ- NENJE	KRAJ V BOKI KOTORSKI	TRINI- TRO- LUOL	UKINJE- NJE	SADIKA SAJENKA	ANTON AŠKERC	ČRKA X	OPOROČ- NIK TANTAL												
SPLAV, IZVRG							ANGLE- ŽINJA													LUKA NA SUMATRI SKLAD- BERG	
SAVA							ANICA BALERINA TURINA			SEKUNDA METROPO- LA ŠTAJER- SKE		ŠKOTSKI OTOK RUŠA									
TRILOGI- JA O ORESTU							VISOKA KARTA ROB VINO GRADA		VEČJA MEDALJA BRENKAL GLASBILO												
H ₂ O					ŠKOTSKO JEZERO (PRIKAZEN)			POLICE ZA KNJI- GE, BLAGO	CIRCA NORTH- NORTH- EAST			RAZRED SUROVINA ZA BARVE		ROMAN DOSTOJEV KRISTO SRIENC						TRGOV ZBORNICA PREBIVA- LEC IRAKA	
SAMEC PRI OVCAH					ŽENSKA, KI JE INTERNI- RANA																
NEKDAJ PLAČILO			KRAJ BLIZU DARDANE	TERPENTI- NOVO OLJE MEHIŠKA LUKA								SNÓVI ČUĐAŠKI ČLOVEK								ŠPANIJA JUNAK VIT ROMANOV	
JOD	IKAVŠČINO GOVOREČI AM PTIČ PEVEC						SKLAD IN PEVEC FRAN- VARJENO MESTO						ČRTA V SEČNICA	KRAJ PRI NOVI PALANKI							
KRATKA PORO- ČILA							ŠTEVILO DVE (2)		EOL, BOG VETROV ŽENSKO IME					ANTON MEDVED							SKUPINA PTIC PRI SELTVI
VELIKO GLASBE- NO DELO					IVAN POTRČ	KRAJ PRI GROSUP- LJEM	ŽENSKI GLAS KOMAR MRZLIČAR		VIJUGE, OKLJUKI ARTHUR					TOPLA PIJAČA DEL OBRAZA							
PRESE- NOVA SA- TIRIČNA PESEM												TIRAŽA, NATIS VELEMEST CESTA									
OSEBNI ZAIMEK			KNJIŽEV- NIK VITOMIL				TVEGANA HAZARD- NA IGRA	NADAV BOGINJA JEZE				INDUSTR GNOJILU STROK DOKUMENT									
VOLT- AMPER			LADO LE- SKOVAR KRAJ PRAŠANOV		HIŠNA OPRAVA REKA V ŠPANIJI								NORTH CAROLINA GORA NA KRETI							SARAJEVO GOLI POLJ	
OTROŠKA VIRUSNA BOLEZEN							ŽUPNIJA VOJNI ODSEK			VRHNJA PLAST CELIC SVITANJE											FRANC PISEC, PIERRE PLOŠČATA SLADKO- VODNA RIBA
GLAVNO MESTO LARI- STANA				OBVEZ- NOST KRAJ PRI ZADRU					SNEDŽ OZIROMA					NJORKA NASAD OB HIŠI							
VNEMA, ZAGON					ZVITEK LANTAN				NAPOTA V REDU, O KAY					ZGLED, IDEAL VARNOSTNI SVET							
TOLA- ŽILO							RAZJEDA							DOLINA POD TRIGLA- VOM							
OCENI- TEV							SLUŽBA DRUŽBE- NEGA KNJIGO- VODSTVA			KRAD- LJIVEC				RISANA ZGODBA Z BESE- DILOM							