

# LOGAŠKE NOVICE

GLASILO KOMBINATA  
LESNO PREDELOVALNE  
INDUSTRIJE LOGATEC

Junij 1974  
št. 4



Logaški delegati na VII. kongresu ZKJ (od leve proti desni): Štefan Jursič, Maks Adamič, Miha Leskovec in Jože Brenčič

## Srečanje z delegati

Obiskali smo delegate naše občine na 7. kongresu ZKS: Maksa Adamiča, Štefana Jursiča, Miha Leskovca in Jožeta Brenčiča. Zanimali so nas njihovi vtisi s kongresa in njihova mnenja o kongresu ter njihov prispevek h kongresni aktivnosti.

**MAKS ADAMIČ:** – Kongres je bil zares delaven. Delegati so se lotevali raznolike problematike in nakazali številne rešitve. Izredno zanimivo je bilo to, da od vseh resolucij, ki so bile posredovane kongresu, ni bila nobena ovržena. Kongres je ugotovil, da se močno povečuje število članov ZK zlasti iz vrst neposrednih proizvajalcev, mladih in prosvetnih delavcev. Sprejemanje novih članov mora postati stalna naloga ZK, ki se je tudi na tem kongresu potrdila kot vodilna idejnopolitična sila delavskega razreda. Na kongresu sicer nismo sodelovali z razpravo, bil sem pa nad vse počaščen, da sem bil izbran za delegata iz naše občine.

**ŠTEFAN JURSIČ:** – Izredno sem bil presenečen nad tolikšno množico diskutantov, saj vsi niti na vrsto niso prišli in so morali oddajati svoje referate v pisni obliki. Prvič so se na kongresu pojavili tudi predstavniki kmetov, ki so terjali izenačitev kmečkega delavca z drugi-

mi delovnimi ljudmi; v tej zvezi je bila še posebej poudarjena potreba po enakopravnosti žensk – kmetic. Kongres je posvetil precej razprave tudi mladim upravljavcem, ki so doslej pokazali dobršno mero zrelosti v naši samoupravni tvornosti.

**MIHA LESKOVEC:** Bil sem prvič priča tako veličastnemu dogodku, kot je kongres ZK. Name je ta dogodek naredil globok in nepozaben vtis. Sedel sem v bližini Mihe Marinka; prevzela me je neizmerna spoštljivost do enega najstarejših slovenskih komunistov, ki je sam že vodil 4 ali 5 kongresov. Kongres je odigral zares pomembno vlogo: nanizal je probleme, nakazal pota za reševanje težav. Pogrešal pa sem na kongresu poglobljeno razpravo o problematiki naših železnic.

**JOŽE BRENČIČ:** Na kongresu ZK sem imel možnost diskutirati v imenu logaške delegacije in komunistov naše občine. Orisal sem problematiko lesne industrije in opozoril

predvsem na problem odtoka lesne surovine, kar močno prizadeva našo domačo industrijo. Ob tem sem poudaril, da pomanjkanje surovine tare našo in slovensko lesno industrijo, ker na Slovenskem z lesno maso ne gospodarimo dovolj smotrno. Hlodovina kot žagan les gre v izvoz, domači proizvajalci v lesni industriji pa moramo večkrat slabšo kvaliteto lesa uvažati po znatno višjih cenah. Interes naše družbenopolitične skupnosti mora biti v tem, da predelamo čim več surovine doma. In prav zato smo na kongresu odločno zahtevali, naj bi se v izvozu stimulirali predvsem finalni izdelki. Tako bi lahko dosegli višjo ceno našim proizvodom, surovino bi lahko plačevali po višji ceni, obenem pa ustvarjali večja sredstva za sklade; vlagali bi lahko več v razvoj kmetijstva. Za učinkovitost gospodarjenja je treba nujno nadaljevati z integracijskimi procesi, zlasti z gozdnimi gospodarstvi in lesno industrijo nasploh. Nelojalni konkurenci na zunanjem trgu bi se lahko izognili z enotnim nastopom navzven.

m/Š

## Okrepiti vlogo ZK

Iz razgovora  
s sekretarjem OK ZKS  
Logatec  
Janezom Loštrenom

– Ni še dolgo, ko ste sprejeli funkcijo sekretarja občinskega komiteja zveze komunistov; nam lahko poveste, kako ocenjujete trenutne politične razmere v naši občini?

– Res je, funkcijo sekretarja opravljam šele krajši čas, vendar sem bil vseskozi v središču političnega dogajanja, zato lahko trdim, da so politične razmere pri nas zadovoljive. Dela in nalog pa je kajpak še veliko.

– Na čigavo pomoč lahko Zveza komunistov najbolj računa pri izvajanju političnih akcij?

– Glavni nosilec političnega dela vseh občanov je prav gotovo



Janez Loštrenk, novi sekretar OK ZKS

vo socialistična zveza; živo poseganje v politično tvornost vse bolj izpričuje tudi zveza mladine in seveda zveza združenj borcev ter sindikat.

– Pred nedavnim so imeli sindikati občni zbor; kaj bi lahko povedali novemu sindikalnemu vodstvu na pot?

(Nadaljevanje na 2. strani)

## Novo v sindikatu

Konec maja je bil občni zbor ObsZS, ki so se ga mimo delegatov OOS udeležili še sekretar OZ ZKS Janez Loštrec ter predsednik in sekretar OK SZDL Tone Truden in Janez Smole.

Predsednikovo poročilo je zajelo delo minulih štirih let. ObsZS je bil vseskozi v središču dogajanja pri snovanju TOZD. V predvidenem roku je bila izpeljana reorganizacija sindikata, hkrati so stekli občni zbori OOS. Sindikat je aktivno sodeloval pri sprejemanju samoupravnih sporazumov v delovnih organizacijah, pri oblikovanju splošnih aktov, pri sprejemanju sklepov organov upravljanja ter pri vodenju poslovne politike. Kot nosilec akcije pri evidentiranju delegatov je sindikat opravil pomembno nalogo. Sindikat je dal tudi pobudo in podpiral akcijo za uvedbo samoprispevka za gradnjo šolskih, zdravstvenih in vzgojnovarstvenih prostorov. Skupno z OK ZKS se je sindikat vključil v izvajanje nalog, ki jih je zahtevalo pismo IB in predsednika Tita.

Med razpravo, ki je izrekla priznanje za opravljene naloge, so se oblikovale tudi nekatere smernice za na-



**Remigij Jerman, novi predsednik logaških sindikatov**

daljnje delo ObsZS. Med stalne naloge gotovo sodi boj za uveljavljanje delegatskega sistema v praksi; s tem v zvezi je treba še naprej krepiti izobraževanje delegatov in samoupravljalcev. Težiti je treba za tem, da bo proizvajalec zares razpolagal s sodovi svojega dela. Zato mora biti delavec o vsem natančno informiran in tesno povezan z družbenopolitičnim dogajanjem. Sindikat mora aktivirati organe delavske kontrole, posebna skrb naj velja še naprej kadrovske politiki.

Po izglasovani razrešnici staremu ObsZS je bil soglasno izvoljen nov svet, ki mu predseduje Remigij Jerman. m/S

## Okrepiti vlogo ZK

(Nadaljevanje s 1. strani)

— Bolj ko se razvija naša družba, bolj se stopnjuje vloga in odgovornost zveze sindikatov. Sodim, da je obveščanje delavcev o vsem dogajanju v delovni organizaciji ena osnovnih nalog; delavec mora biti seznanjen z vsemi gospodarskimi premiki v delovni organizaciji. Prav tako pomembna naloga je v zvezi z oblikovanjem dohodka in osebnega dohodka, pri čemer mora biti sindikat pozoren zlasti na socialne razlike. Politično in strokovno izobraževanje delavcev mora biti nenehna sindikalna dolžnost, ki jo morajo sindikati uresničevati skupaj z drugimi družbenopolitičnimi dejavniki. Sindikat mora oživeti delovanje delavske samoupravne kontrole, pospešiti rekreacijo delavcev in slednjič, mora se zavzemati za načrtno kadrovske politiko.

— Kaj lahko rečete o organiziranosti in krepitvi zveze komunistov?

— Reči moram, da se zveza komunistov že prilagaja novim nalogam. V tem trenutku ZK pokriva že vsa področja samoupravnega in družbenega življenja v občini; kot posebna organizacijska oblika je bil v Dol. Logatcu konstituiran svet ZK pri krajevni skupnosti; v Gor. Logatcu bo tak svet ustanovljen v juniju. Stalna naloga zveze komunistov pa je sprejemanje novih članov. Po zadnji občinski konferenci je bilo v naše vrste sprejetih precej prosvetnih delavcev in mladih.

— Vemo, da je nalog in akcij več kot dovolj; bi lahko med mnogimi opozorili na res najpomembnejše?

— Res je, da je nalog in akcij veliko, vendar mislim, da bo morala ZK vztrajati pri uveljavljanju stališč in sklepov 7. kongresa ZKS in 10. kongresa ZKJ. Iz tega sledi tudi druga naloga: krepitev ZK kot vodilne sile delavskega razreda. M. Š.

## Nova skupščina občine Logatec

Konec aprila so zasedali v avli nove šole v Gor. Logatcu vsi trije zbori skupščine občine Logatec: zbor delegatov krajevnih skupnosti, zbor delegatov organizacij združenega dela in družbenopolitični zbor.

Po sprejetju poslovnika je bila najprej na novo izvoljena



**Dušan de Gleria, novi predsednik občinske skupščine Logatec**

komisija za volitve, imenovanja in kadrovska vprašanja, za njeno predsednico pa TATJANA ŠTIRN. S tajnim glasovanjem je bil nato izvoljen za predsednika skupščine DUŠAN DE GLERIA, upravnik Kmetijske zadruge Logatec, podpredsedniško funkcijo pa bodo opravljali predsedniki posameznih zborov, in sicer: predsednica druž-

benopolitičnega zbora TATJANA ŠTIRN, predsednik zbora združenega dela SILVO TRATNIK in predsednik zbora krajevnih skupnosti IVAN ČANŽEK.

Soglasno izvoljeni predsednik izvršnega sveta SO Logatec MILAN PEKAROVIČ, doslej sekretar OZ KZS, je predlagal skupščini možne kandidate za izvršni svet, v katerega so bili izvoljeni: MIHAEL KLEČ, tajnik občine Logatec, MAKS ADAMIČ, načelnik oddelka za notranje zadeve, RUDI LIPOVEC, direktor gospodarsko-finančnega sektorja KLI Logatec, OTMAR OBLAK, v. d. načelnika oddelka za ljudsko obrambo, INŽ. JOŽE OBLAK, načelnik oddelka za gospodarstvo in finance, ALOJZ SAJOVEC, načelnik davčne uprave, PAVLE SMRTNIK, ravnatelj osnovne šole „8 talcev“ Logatec in inž. RAFAEL USENIK, tehnični šef Komunalno stanovanjskega podjetja Logatec.

V zbor združenega dela Skupščine SRS so bili izvoljeni: za socialno zdravstveno področje mgr. MATILDA JERIC in dr. CIRIL ROŽIČ,

za prosvetno kulturno področje prof. ANTON RESNIK in BOŽENA PEKAROVIČ,

za področje državnih organov VINKO MLINAR in SLAVKA PETRIČ,

za področje obrtniške dejav-

nosti IZIDOR SELJAK in BOJAN JERŠIN,

za področje kmetijstva PAVLE KRANJC in JANEZ GABROVŠEK,

za področje gospodarstva ERNEST GALJOT, LEOPOLD NOVAK, VERA ŠANTELJ,



**Milan Pekarovič, predsednik IS Skupščine občine Logatec**

FRANC DRAŠLER in IVAN TURK.

Nato je družbenopolitični zbor izglasoval listo kandidatov za delegate v družbenopolitični zbor Skupščine SRS, vsi trije zbori pa so skupaj izglasovali listo kandidatov za delegate v zvezni zbor skupščine SFRJ.

Prva skupščinska seja je tako začela prakso delegatskega odločanja pri krepitvi in uveljav-

ljanju socialistične samouprave v občini Logatec, kot je poudaril PREDSEDNIK IS MILAN PEKAROVIČ, ki je v svojem skupščinskem govoru med drugim dejal, da je s sprejetjem nove ustave izoblikovan nov skupščinski sistem, ki bo zagotavljal uveljavljanje socialistične samoupravne demokracije kot posebne oblike diktature proletariata.

IS je politično-izvršilni organ skupščine, ki je odgovoren za naloge, ki jih določa statut občine in za družbenopolitične razmere v občini.

Skupščino, izvršni svet in celo našo družbenopolitično skupnost čakajo pomembne naloge:

— nadaljnji razvoj industrije in samouprave v naši občini in krepitev družbene baze,

— izdelava srednjeročnega družbenega načrta razvoja občine,

— dograditev šolskih in vzgojnovarstvenih objektov,

— gradnja potrošniškega centra,

— nadaljnja gradnja stanovanj za delavce,

— komunalno urejanje in še kaj.

Zbral in uredil: M. Š.

# Letošnja lesarska pomlad

Dve tretjini slovenske lesne industrijske proizvodnje v kolesnicah Slovenijalesa in Unilesa

Lesno industrijska proizvodnja predstavlja v slovenskem gospodarstvu lep delež, saj je po ustvarjenem družbenem produktu na tretjem mestu med industrijskimi vejami. Zanj je v zadnjem obdobju značilna izredna proizvodna ekspanzija, delitev dela, visoka specializacija in sposobnost, da se zlasti s kakovostnim pohištvo lahko kosa s samim vrhom svetovne pohištvene industrije.

V jugoslovanski lesni panogi je slovenska lesna industrija lepo zastopana s 30 odstotki: če pa upoštevamo, da zaposluje v Jugoslaviji skupaj 147.000 ljudi, je slovenski delež 30.000 zaposlenih v lesni industriji tem bolj prepričljiv. Velika večina lesnoindustrijskih podjetij se je zadnjih petnajst let razvila iz manjših obratov, predvsem iz žag, z združevanjem v določene proizvodnih bazenih; nekaj te industrije pa je na novo zrastle. Do nedavnega smo imeli na

letih se je v proizvodnih organizacijah, ki so se med prvimi priključile Slovenijalesu, kot denimo tovarna pohištva Idrija, tovarna pohištva Radomlje, „Jelka“ Begunje in „Sora“ Medvode, podjetniška akumulacija zvečala od 10 do 60-krat. Takšno rast so omogočali sodobnejša tehnologija, drugačen izbor izdelkov in znižani režijski stroški. Delež Slovenijalesa v pohištveni proizvodnji v Jugoslaviji je že presegel 10 odstotkov, razen tega je postalo podjetje največji jugoslovanski izvoznik pohištva.

Slovenijales si kot sestavljena organizacija združenega dela ta položaj še bolj utrjuje. Ima lastna predstavništva ali podjetja v 13 državah Evrope, Severne Amerike in Afrike, v 7 državah pa jih bo odprlo v naslednjih dveh letih. V minulem letu je dosežen izvoz v vrednosti milijardo 200 milijonov dinarjev (skupaj vsa podjetja v sestavljeni organizaciji milijardo 756 milijonov din), letos pa naj bi se povečal na 2 milijardi 412 milijonov dinarjev. Skupni dohodek Slovenijalesa bo v letu 1974 prinesel 6 milijard 878 milijonov dinarjev.

Zgodovino letošnje lesarske pomladi soustvarja s krepkimi koraki tudi Uniles. Tu je pobuda za tesnejše nastopanje na tržišču in za skupni razvoj prišla neposredno iz proizvodnje, od petih največjih proizvajalcev pohištva. Uniles združuje šest organizacij združenega dela in šteje s trgovino vred 9700 zaposlenih. Organizacije združenega dela „Javor“, Lesnina, Marles, Meblo, Novoles in Stol – tvorci Unilesa – so lani ustvarile za 3 milijarde 127 milijonov dinarjev skupnega dohodka, ostanka dohodka za 173 milijonov din, skupni izvoz pa je dosegel približno polovico izvozne realizacije Slovenijalesa. Proizvodne organizacije v SOZD Uniles predstavljajo tretjino slovenske lesne industrijske proizvodnje. Tako kot Slovenijales tudi Uniles predvideva povečanje proizvodnje. Vsi pa se dobro zavedajo, da na slovenskem trgu ni mogoče prodati več kot kakšne tretjine izdelkov, za preostale količine pa je treba po-

iskati odjemalce v širšem jugoslovanskem prostoru. Če je tako, potem sta obe grupaciji močno zainteresirani, da si skupaj z ostalimi proizvajalci izborita svoj prostor in veljavo. Nekaj elementov je v takšni tekmi za potrošnika prav gotovo odločilnih, to pa so: oblikovanje, kakovost, servis, cene.

## PREDNOST „SKUPNE STREHE“

Ko so se proizvajalci 36 organizacij združenega dela lesne stroke na Slovenskem letos pisмено izrekli za skupno razvojno in poslovno pot v dveh sorodnih grupacijah, so bili trdno prepričani, da bo skupno, združeno in predvsem načrtnejše delo prineslo boljše sadove.

Kje so torej skupni interesi? Na prvem mestu omenjajo združevanje sredstev za investicijsko in ostalo dejavnost, nadalje delitev dela med proizvodnjo in trgovino, ob tem pa tudi odgovornost in riziko, možna bo večja specializacija in delitev dela med posameznimi proizvodnimi delovnimi organizacijami, zagotovitev tržnih proizvodnih programov, skupno raziskovanje, načrtovanje, obdelava podatkov in podobno. Enotna nabavna in prodajna politika v okviru grupacije kot renomirana in ekonomsko močnega poslovnega partnerja omogoča več prednosti tako glede cen kot tudi dobavnih rokov. In ne nazadnje, življenje v večji družini sposobnih in uspešnih, torej v združenem delu, zagotavlja tudi večjo ekonomsko in socialno varnost.

## BODO ZGLEDI VLEKLI?

V primerjavi s pohištveno pa je pri nas malo storjenega za povezovanje industrije stavbnega pohištva, ki je sicer zadnja leta v proizvodnji izrazito hitro napredovala. Lani denimo so podjetja industrije stavbnega pohištva izdelala skupaj milijon 200.000 oken in vrat, kar pomeni polovico celotne jugoslovanske proizvodnje oken in vrat. Ob sedanjem tempu stanovanjske gradnje v naši republici porabimo doma nekaj manj kot 20 odstotkov teh količin, za preostale količine je treba poiskati trg v drugih jugoslovanskih republikah. Nekaj stavbnega pohištva tudi izvažamo.

Skrbi zavoljo plasmaja izdelkov stavbnega mizarstva, ki ga izdeluje kar dvajset slovenskih proizvodnih organizacij, se bodo očitno stopnjevale. Naša podjetja namreč računajo, da se bo do leta 1980 približno trikrat povečal obseg proizvodnje izdelkov stavbnega mizarstva. Povečanje tovrstnih proizvodnih zmogljivosti pa načrtujejo v naslednjih letih tudi podjetja v drugih republikah. Kljub povečani stanovanjski gradnji najbrž za vse ne bo dovolj odjema – tako opozarjajo strokovnjaki. Menijo, da bi morala slovenska podjetja bolj povečati izvoz teh izdelkov, hkrati pa tudi bolj usklajevati proizvodne zmogljivosti z razpoložljivim lesom. Kot je znano, se nekatere proizvodne organizacije že sedaj srečujejo s problemom oskrbe z žaganim lesom.

ALBIN ČUK

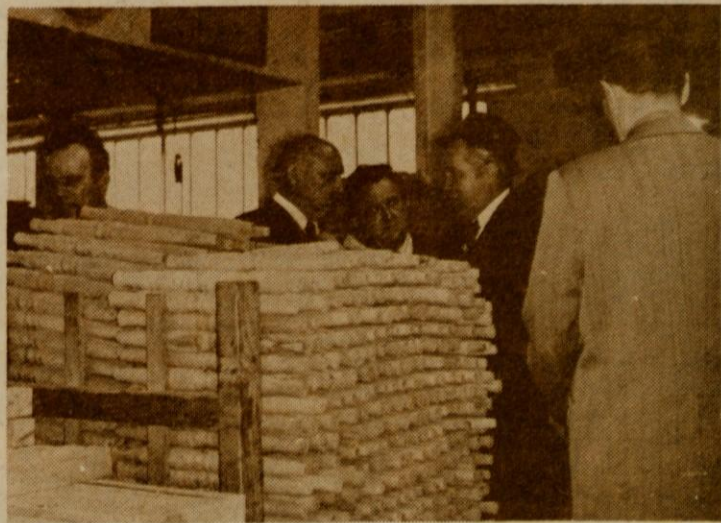
## Blagajna vzajemne pomoči

Sindikalna konferenca KLI je na drugi seji ob koncu marca letos sklenila ustanoviti blagajno vzajemne pomoči v naši delovni organizaciji. Iz dneva v dan namreč ugotavljamo, da se tudi v našem kombinatu povečuje število tistih, ki prosijo za finančno pomoč, ko zaidejo v najrazličnejše težave. Do danes se je vpisalo v blagajno vzajemne pomoči 340 članov kolektiva. Vpisnina znaša 100 din, delovna organizacija pa je prispevala v blagajno vzajemne pomoči 10.000 dinarjev, tako da danes blagajna razpolaga že s 44.000 din. Seveda pa ta vsota zadošča le za reševanje najnujnejših primerov in predvsem s kratkoročnimi posojili. Da bi bilo delo naše blagajne vzajemne pomoči res učinkovito, bomo morali pridobiti tudi preostale člane kolektiva za to obliko solidarnosti med delavci. O. M.

območju naše republike kar 55 samostojnih podjetij.

## KAKŠEN JE SLOVENIJALES, KAKŠEN UNILES?

Najbrž bo zadoščalo, če za grobo predstavitev omenimo, da so podjetja, ki sestavljajo proizvodno trgovsko asociacijo Slovenijales, ustvarila lani za 5 milijard 393 milijonov dinarjev celotnega dohodka in pri tem imela za 331 milijonov din podjetniške akumulacije. V nekaj



V času VII. kongresa ZKS je naš kombinat obiskala delegacija iz avstrijske Štajerske in Koroške

# DOBRI OBETI

## ● Rezultati poslovanja KLI v I. tromesečju

Uspešnost našega poslovanja kaže, da je fizični obseg proizvodnje po dinamiki za I. tromesečje dosežen z indeksom 111,3, medtem ko smo od skupnega planiranega letnega obsega proizvodnje dosegli 28,7 %, v primerjavi z enakim obdobjem lani pa je obseg proizvodnje večji za 8 %. Povečani obseg proizvodnje temelji na večji produktivnosti dela ter investicijskih vlaganjih. Posamezne TOZD so s svojimi proizvodnimi enotami takole izpolnile fizični obseg proizvodnje:

	Doseženo 1974 Doseženo 1973 = 100	Doseženo 1974 Planirano 1974 = 100
TOZD		
- žaga	113,7	132,3
TOZD		
- drobno pohištvo	110,2	102,1
- plastika	133,2	86,3
- stavbno pohištvo	100,6	123,3
- SP - Hrušica	121,9	176,0
TOZD		
- stavbno pohištvo	103,2	124,4
- galvana	99,1	115,5
- sušilnica	133,7	107,6
Skupaj za celotno podjetje	108,0	111,3

Iz teh podatkov lahko ugotovimo, da so vse TOZD svoje količinske planske obveznosti izpolnile, izjema je le delovna enota plastike, ki je pod planom za 13,7 %, v primerjavi z lanskim obdobjem pa je obseg proizvodnje večji za 33,2 %. Nižja proizvodnja je posledica zapoznele dobave strojne opreme, ki je dospela iz uvoza šele ob koncu maja, namesto v marcu, kot je bilo predvideno.

Vendar kljub temu lahko z gotovostjo računamo, da bo delovna enota plastika do konca leta izpolnila svoje planske letne obveznosti pri fizičnem obsegu proizvodnje.

Prodaja za celotno podjetje je po dinamiki plana za I. tromesečje dosežena 89,2 %, kar pomeni, da je pod dinamiko za 10,8 %, v primerjavi z enakim lanskim obdobjem pa je prodaja večja za 30,8 %.

Izpolnitev plana prodaje po delovnih enotah TOZD pa je bila:

	Doseženo 1974 Doseženo 1973 = 100	Doseženo 1974 Planirano 1974 = 100
TOZD		
- žaga	149,1	111,7
TOZD		
- drobno pohištvo	109,4	86,9
- plastika	207,0	60,8
- stavbno pohištvo	97,2	82,1
- montaža	120,8	85,7
TOZD		
- stavbno pohištvo	103,4	79,7
DSSS		
- pomožne dejavnosti	148,1	72,8
Skupaj za celotno podjetje	130,8	89,2

Kazalci o izpolnjevanju vrednostnega obsega prodaje po delovnih enotah TOZD kažejo, da so doseženi rezultati prodaje nekoliko pod predvideno dinamiko, razen žage, ki je plan preseгла.

### Analiza poslovanja TOZD

TOZD - žaga je v tem tromesečju ugodno poslovala. Fizični obseg proizvodnje je po planu presežen za 32,1 %, v primerjavi z enakim obdobjem lani pa je večji za 13,7 %.

Vrednostni obseg prodaje je plansko presežen za 11,7 %, glede na enako lansko obdobje pa je prodaja večja za 49,1 %. Na dosežene rezultate so vplivale ugodne vremenske razmere, ki so omogočile reden dotok hlodovine, za kar je bilo tudi potrebno uvesti na žagi tretjo delovno izmeno. Preskrba s hlodovino je bila v tem obdobju zadovoljiva, vendar pa je treba pri tem upoštevati dejstvo, da se je nabavna cena hlodovine v poprečju v primerjavi z

lanskim letom povečala za 70 %, kar bo brez dvoma vplivalo na manjšo rentabilnost naše proizvodnje.

TOZD - drobno pohištvo je v fizičnem količinskem obsegu plansko proizvodnjo preseгла za 2,1 %, v primeri z enakim lanskim obdobjem pa je večja za 10,2 %. Po vrednostnem obsegu prodaje pa je pod dinamiko plana za 13 %, v primerjavi z enakim lanskim obdobjem pa je prodaja narasla za 9,4 %. Da je bila prodaja pod dinamiko plana za I. tromesečje, je vzrok v tem, ker je odprema izdelkov v izvoz vezana na odpoklic ameriških kupcev, ki so z naročilom nekoliko kasnili. Vendar pa lahko v naslednjih mesecih pričakujemo, da bo planirani obseg prodaje dosežen. Ker je TOZD drobno pohištvo v glavnem usmerila prodajo svojih izdelkov na ameriški trg, je na zmanjšani obseg prodaje delno vplivala tudi devalvacija dolarja, za katerega smo dejansko dobili 9,65 % manj, kot je bilo s planom predvideno. Po drugi strani je tudi dejstvo, da je v tem obdobju znatno narasla nabavna cena decimiranemu bukoveemu lesu in kartonski embalaži. Vsa ta dejstva so v negativnem smislu vplivala na zmanjšano rentabilnost poslovanja. Za uresničitev zastavljenih ciljev in za izboljšanje poslovnih rezultatov bo treba takoj primerno ukrepati, zlasti pa bo treba posvetiti vso pozornost bolj ekonomičnemu izkoriščanju lesa in drugih reprodukcijskih materialov ter skrbeti za sodobno organizacijo dela in tehnologije. Prav tako je treba varčevati pri stroških upravnih in obratnih režij. Vendar ocenjujemo, da bo delovna skupnost te TOZD dosegla planirane rezultate.

TOZD - stavbno pohištvo, ki jo sestavljajo delovne enote plastika, SP - Hrušica, stavbno pohištvo in montaža oken, je fizični obseg proizvodnje po dinamiki plana preseгла za 24,4 %, primerjalno z enakim obdobjem lani pa je večji za 3,2 %. Prodaja je v primeri z enakim lanskim obdobjem večja za 3,4 %, medtem ko je primerjalno s plansko dinamiko doseganja plana prodaje v zaostanku za 20 %. Ker je prodaja stavbnega pohištva vezana izključno na gradbeno sezono, ocenjujemo, da se bo obseg prodaje v naslednjih mesecih stopnjeval, tako da bodo predvideni rezultati tudi doseženi.

DSSS - pomožne dejavnosti, ki v glavnem opravljajo interne storitve za proizvodne TOZD, s fizičnim obsegom po planu presegle, po vrednostnem obsegu pa je realizacija pod dinamiko plana za 27 %, v primerjavi z enakim obdobjem lani pa je večja za 48,1 %. Po ocenah pričakujemo, da bodo tudi pomožne dejavnosti svoje planske letne obveznosti v naslednjih obdobjih v celoti realizirale.

IZVOZ: je po dolarski vrednosti, v primeri z enakim lanskim obdobjem večji za 3,8 %, po dinamiki protivrednosti pa je zaradi devalvacije dolarja manjši za 4,2 %, kar vpliva na zmanjšano rentabilnost poslovanja.

DOHODEK: je po dinamiki plana za celotno podjetje presežen za 33 %, v primeri z lanskim obdobjem pa je manjši za 16 %. Na zmanjšanje ostanka dohodka so predvsem vplivali večji materialni stroški zavoljo povečanja cen surovin in reprodukcijskega materiala ter nenehnih valutnih sprememb.

OBRATNA SREDSTVA: obračanje je bilo v I. tromesečju v primeri z doseženo realizacijo nekoliko počasnejše kot je bilo v minulem letu. Na večje angaziranje obratnih sredstev so vplivale povečane zaloge surovin - hlodovine in reprodukcijskega materiala, zaloge polizdelkov ter povečane terjatve do kupcev. Računamo pa, da se bo v naslednjem obdobju obračanje obratnih sredstev izboljšalo ter da se bo tako povečala likvidnost.

OSEBNI DOHODKI: so bili že s planom za leto 1974 predvideni za 10 % višji kot lani. Tako so bili vsi ceniki del in točkovne ocene za vse temeljne organizacije zvišani za 10 %. Kako so se gibali poprečni mesečni neto osebni dohodki na zaposlenega, kažejo podatki po mesecih:

mesec	doseženo I. III. 1973	Plan za 1974	Doseženo I. III. 1974	Indeks 4:2 4:3
januar	1.950,64	1.974	2.328,51	119,3 117,6
februar	1.931,36	1.974	2.290,87	118,6 115,7
marec	2.055,29	1.974	2.351,59	114,4 118,8
Poprečni neto OD	1.979,10	1.974	2.323,52	117,4 117,4

Iz pregleda je razvidno, da je za celotno podjetje poprečni mesečni neto osebni dohodek na zaposlenega za prve tri mesece din 2.323,52 ali za 17,4 % več, kot je bil lani v enakem obdobju in kot je bil planiran za leto 1974. V letošnjem obdobju je znašal za normalni delovni čas v podjetju najnižji poprečni neto mesečni dohodek 1.500 din, po samoupravnem sporazumu in sindikalni listi pa je najnižji neto osebni dohodek v Sloveniji za leto 1974 predviden 1.345 din. To pomeni, da je najnižji osebni dohodek v KLI večji od tistega, ki je določen v sindikalni listi, za 11 %.

RUDI LIPOVEC

## KOMBINATU LESNOPREDELOVALNE INDUSTRIJE LOGATEC!

Vsi upokojeni, posebno pa žene, upokojenke KLI Logatec, se vam zahvaljujemo za pozornost, ki nam jo že več let posvečate in nas počastite za delavski praznik „1. maj“ in nam lepšate naše dni.

V imenu upokojencev želim kolektivu in sindikatu veliko poslovnega uspeha.

IVANKA MEZE



# Očitne prednosti

## WF sistem vnaprej določenih časov za merjenje dela tudi v KLI?

Raziskovalni inštitut ISKRA Ljubljana - biro za industrijski inženiring je za predsednike samoupravnih organov in vodilne delavce pripravil informativni seminar po WF sistemu za merjenje dela. Sistem se razvil v ZDA že leta 1938. Nastal je zato, ker so se množili spori v zvezi z nagrajevanjem po delu. Potrebne so bile norme, ki bi jih bilo možno med seboj primerjati, norme, ki bi bile objektivne in točne ter neodvisne od normirca in njegove odločitve. Te norme naj bi se ugotavljale hitro in računsko. Takšnega dela pa ni bilo mogoče opraviti zgolj s štoparicami, temveč je bilo treba pripraviti nov sistem, ki temelji na študiju gibov in določa točen čas teh gibov.

Izpopolnitev metode daje možnost uporabe za množično in posamično proizvodnjo. Raznotera uporaba pa je dokazala, da ni priporočljiva enotna metoda WF za vse vrste del, ker so stroški za posamično proizvodnjo previsoki, poraba časa pa je do konca predolga. Zaradi tega so se razvili 4 postopki, ki tvorijo WF sistem:

- WF osnovni postopek,
- WF poenostavljeni postopek,
- WF hitri postopek,
- WF kratki postopek.

Danes se sistem uporablja v ZDA, Kanadi, Veliki Britaniji, Nizozemski, Danski, Franciji, Švedski, Nemčiji, Japonski in Avstraliji. Licenčno pravico za uvajanje in razširjenje tega sistema ima prav biro za industrijski inženiring.

Trenutno tečejo z vodstvom samoupravnih organov razgovori in osnovna snemanja za proučitev možnosti uvedbe tega postopka tudi v KLI. Predvideva se, da bi bilo možno izkoristiti sistem naprej določenih časov pri postavljanju nove tehnologije v obratu stavbnega pohištva.

Poleg tega je WF sistem uporaben za:

- določevanje časovnih norm posameznih delovnih operacij,

- sestavljanje časovnih standardov,

- izboljšavo konstrukcij izdelkov (lažja uporaba izdelka, znižanje stroškov proizvodnje),

- predkalkulacije stroškov,
- boljšo izbiro opreme in naprav,

- izboljšave delovnih metod in orodij,

- uravnavanje enakomerne obremenitve delavcev,

- priučevanje na osnovi že vnaprej določenih metode.

Analiza po tem sistemu temelji na uporabi vnaprej določenih časov, ki so podani v tabelah za vsak posamezen tip, ki je vključen v delovne operacije. Metoda obsega:

- analizo dela, to je določanje gibov, potrebnih za neko operacijo,

- uporabo preizkušenih vnaprej določenih časov za vsak posamezen gib,

- seštevanje časov in ugotavljanje potrebnih podatkov za delovne razmere, za utrujanje, osebne potrebe in organizacijske izgube.

Pri določanju potrebnih gibov vsako operacijo razčlenjujemo na WF standardne elemente dela, ki omogočajo analizo dela tudi pri zapletenih delih.

Pri analizi operacije pojmujejo WF čas kot tisti čas, ki ga potrebuje poprečno izkušen delavec, da z normalnim znanjem in normalno prizadevnostjo v normalnih delovnih razmerah izvede naročeno delo po predpisanem delovnem postopku in zahtevani kvaliteti. Pri tem pozna WF sistem naslednje standardne elemente dela: gibanje, prijemanje, izpuščanje, pripravlanje, sestavljanje, razstavlanje, izvajanje, umsko delo.

Pri sestavljanju časovnih razpredelnic so upoštewane naslednje spremenljivke, ki vplivajo na čas posameznega giba:

- težavnost giba,
- dolžina poti giba,
- teža, ki je prenesena, ali odpor, ki ga premagujemo in
- del telesa, s katerim gibamo.

Pri delu telesa, s katerim giblujemo, je mišljena hitrost, s katero se izvajajo potrebni prijemi in gibi, saj se prsti gibljejo najhitreje, medtem ko je sprememba lege telesa najpocasnješa.

Podrobnosti na skopo odmerjenem prostoru seveda ni mogoče obdelati, v glavnem pa velja, da so prednosti WF sistema pred metodami s štopanjem časov naslednje:

- izdelavni čas in normo določimo že pri sestavljanju proizvodnega postopka, torej preden dodelimo delavcu delo;

- tako dobljeni časi so zelo natančni in objektivni, ker zadevajo poprečnega delavca, s tem da so bili časi posameznih gibov izmerjeni na izredno velikem številu delavcev; poleg tega so odstopanja v primerjavi z drugimi metodami malenkostna in so večja, čim bolj grobi so posnetki gibov, izmerjenih na osnovi določenih metode;

- ker moramo razčleniti delo na posamezne gibe, imamo priložnost, da sestavimo najekonomičnejši postopek, izberemo najracionalnejše gibe in temu primerno uredimo delovno mesto;

- mnogo natančneje moramo poučiti delavca o načinu dela, da bo dosegal predpisano normo, s čimer pa v veliki meri vplivamo na njihovo storilnost;

- izbiramo najbolj ustrezna orodja, priprave in opremo.

Največja nevarnost za neuspeh metode pa je v pripravi dela, ki mora biti temeljita in ne dovoljuje zastojev. Razen tega pa nikakor ne moremo brez sodelovanja WF analitikov samovoljno spreminjati delovnih postopkov, transporta, gibov in vsega drugega, kar je že določeno v sistemu.

Uspeh je odvisen od skupne pripravljenosti za delo, zlasti pa zahteva temeljito sodelovanje strokovnih služb, ki pripravljajo delo.

ALBIN ČUK

# Kdo so delegati?

Z združitvijo v sestavljeno organizacijo združenega dela „Slovenija“ je bilo treba izvoliti v delavski svet po enega delegata in njegovega namestnika iz vsake temeljne organizacije združenega dela in delovne skupnosti skupnih služb. Volitve so bile 24. aprila 1974, izvoljeni pa so bili naslednji delegati:

Delegat TOZD žaga v delavskem svetu SOZD Slovenijales je Slavko Sinkovec, njegov namestnik pa je Viktor Lazar.

Delegat TOZD stavbno pohištvo je Viktor Arhar, njegov namestnik pa je Stane Mravlja.

Delegat TOZD drobno pohištvo je Domine Brenčič, njegov namestnik pa Jože Logar.

Delegat delovne skupnosti skupnih služb je Silvo Tratnik, njegov namestnik pa je Miro Rupnik.

Mandat delegatov traja dve leti. Nihče ne more biti dvakrat zaporedoma izvoljen za delegata. Za delegata tudi ni mogel biti izvoljen delavec, ki je individualni poslovodni organ ali član kolegijskega poslovodnega organa pa tudi ne delavec, ki samostojno opravlja druge s statutom in zakonom določene vodilne funkcije.

Delegati delajo po smernicah delavcev in delavskega sveta organizacije združenega dela, ki jih je izvolila, njim tudi odgovarjajo za svoje delo. Delegati so lahko odpoklicani pred iztekom časa, za katerega so bili izvoljeni, če izgubijo zaupanje članov delovne skupnosti, ki jih je izvolila. Postopek odpoklica je določen s posebnim aktom združenih delovnih organizacij.

Delavski svet SOZD razpravlja in sklepa zlasti:

- o poslovnih, proizvodnih in drugih politiki,

- sprejema letne in razvojne načrte skupnega dela in razvoja združenih delovnih organizacij,

- odloča o uporabi združenih sredstev za skupna poslovna vlaganja;

- odloča o uporabi sredstev skupnega rezervnega sklada;

- odloča o uporabi združenih sredstev sklada skupne porabe združenih delovnih organizacij za rekreacijo in razvedrilo njegovih delavcev, v skladu z namenom, ki so ga določile združene delovne organizacije;

- potrjuje zbirni zaključni račun;

- imenuje člane poslovnega odbora,

- imenuje in razrešuje člane poslovnega odbora interne banke,

- imenuje in razrešuje člane odborov za proučevanje posameznih zadev kot pomožne organe delavskega sveta,

- daje soglasje k imenovanjem in razrešitvam direktorjev, njihovih namestnikov in pomočnikov delovnih organizacij.

Odgovornost delegatov je velika. Želimo, da bi naloge opravljali v zadovoljstvo vseh delavcev, ki so jih izvolili.

OLGA MIHEVC

# Obvestilo

Lesarski odsek Tehniške šole za KMRLP v Ljubljani obvešča, da bo imel v šolskem letu 1974/75 na svojem odseku naslednje oblike izobraževanja:

## 1. Redno izobraževanje:

a) oddelke štiriletne tehniške šole za lesarske tehnike v te oddelke se lahko vpišejo učenci, ki so končali osem razredov osnovne šole

b) oddelke dvoletne tehniške šole za lesarske tehnike v navedeno obliko izobraževanja se lahko vpišejo absolventi triletnih poklicnih šol lesarske stroke

## 2. Izobraževanje odraslih (ob delu):

a) oddelke triletnih tehniških šol za lesarske tehnike

v te oddelke se lahko vpišejo absolventi triletnih poklicnih lesarskih strok – pouk v teh oddelkih traja tedensko 18 ur

b) oddelke delovodske šole za lesarstvo

pouk traja dve leti, po 18 ur tedensko – v delovodsko šolo se lahko vpišejo absolventi poklicne šole lesarske stroke, ki imajo najmanj dve leti prakse v stroki

c) oddelke tapetniške delovodske šole

pouk traja dve leti po 18 ur na teden – v delovodsko tapetniško šolo se lahko vpišejo absolventi poklicne tapetniške šole, ki imajo najmanj dve leti prakse v stroki

Prosimo starše otrok, ki letos končujejo osnovno šolo, da skrbno preberejo ta razpis in se odločijo za šolanje na 4-letni tehniški šoli lesarske stroke. Tovrstnih strokovnjakov primanjkuje!

## KOMBINAT LESNE INDUSTRIJE LOGATEC

Odbor za splošno in samoupravno politiko

Razpisuje v šolskem letu 1974/75 naslednje štipendije:

- a) 4 štipendije na TŠŠ – lesni oddelek
  - 2 štipendiji na ESS
  - 1 štipendija na 4-letni administrativni šoli
- b) 4 štipendije na biotehniški fakulteti v Ljubljani
  - 1 štipendija na ekonomski fakulteti
  - 2 štipendiji na višji šoli za organizacijo dela – organizacijsko računalniška usmeritev
  - 1 štipendija na pravni fakulteti

### UČNA MESTA

- 3 učence za triletno poklicno kovinarsko šolo v Ljubljani
- več učencev za tri in dvoletno lesnoindustrijsko šolo v Škofji Loki

Pogoj: za triletni uk uspešno opravljen 8. razred osnovne šole, za dvoletni uk pa zaključena šolska obveznost (uspešno končan vsaj 6. razred osnovne šole).

Prošnje sprejema splošno organizacijski sektor delovne organizacije do 30. 6. 1974.

# Lesarsko izobraževanje v šolskem letu 1974-75

**Poklicna lesna šola Škofja Loka bo v šolskem letu 1974/75 vpisovala v naslednje oddelke:**

### Poklicna šola lesne stroke

za vse poklice širokega profila s 3-letnim šolanjem v industriji in obrti (pohištenni mizar, mizar itd., za lesno industrijo pa še brusilec orodja in rezil, sušilničar lesa in modelni mizar – vzorčni).

Pogoji za vpis: dokončana osemletka (iz tujega jezika ni obvezna pozitivna ocena), starost do 18 let, učna ali štipendijska pogodba s podjetjem ali zasebnim mojstrom.

**Poklicno izobraževanje v lesni stroki z dvoletnim šolanjem po zakonu o srednjem šolstvu za poklic „strojni mizar“**

Poklic „strojni mizar“ je industrijski poklic; ker pa je obseg njegovih del samo v strojni obdelavi lesa, je študij skrajšan s 3 na 2 leti.

Pogoji za vpis: uspešno dokončana osemletka, izpisek iz rojstne matične knjige in učna štipendijska pogodba.

Izobražujejo tudi odrasle, ki imajo končano osemletko; če je iz enega ali več delovnih organizacij zadostno število prijavljenih, organizirajo kratke tečaje na šoli. V primeru, da je v eni delovni organizaciji najmanj 15 kandidatov, ki bi si želeli pridobiti poklicno izobrazbo, pa bi te tečaje organizirali v delovni organizaciji sami. Za prijavo je treba predložiti spričevalo o dokončani osemletki, izpisek iz matične knjige in prošnjo, kolkovano z 1 din.

### Šola za delavce v lesarstvu – izobraževanje ozkih profilov

Za vse poklice ozkega profila izobražujejo z eno in polletnim šolanjem za industrijo in obrt naslednje specializirane poklice: žagar, roletar, strugar, parketar in lesni delavec. Znotraj poklica lesnega delavca je možna specializacija (na primer površinski obdelovalec lesa itd.).

Pogoji za vpis: sklenjena učna pogodba ali štipendijska pogodba, izpisek iz rojstne matične knjige in spričevalo o dokončanem najmanj 6. razredu osnovne šole. To izobraževanje je še posebej primerno za ženske, predvsem za poklic „lesni delavec“.

### Delovodska šola lesne stroke (disloc. odd. tehniške šole za KMRLP Ljubljana) za primarno in finalno obdelavo lesa

Pogoji za vpis: poklicna izobrazba (kvalifikacija v lesni ali sorodni stroki) najmanj 2 leti prakse v stroki po kvalifikaciji.

Sprejemnih izpitov ni, razen v delovodskem oddelku, če gre za prekvalifikacijo. Za učence širokih in ozkih profilov je zagotovljena internatska oskrba. Za delovodje pa je poskrbljena prehrana v šoli, prenočišča pa v privatnih sobah.

Stroške šolanja: za delovodje plača v celoti delovna organizacija ali pa slušatelj sam. Za učence v poklicnih

oddelkih plača stroške šolanja izobraževalna skupnost SRS, bivanje v dijaškem domu pa vsak posameznik.

Pouk v poklicnih oddelkih traja 19 tednov v enem letu; pričetek pouka na teh oddelkih je 1. septembra v I. izmeni in 1. februarja v II. izmeni. Za profil „strojni mizar“ se prične pouk prav tako kot za široke profile. Šolanje na delovodskem oddelku traja 2 leti – dvakrat po 4,5 mesecev. I. letnik se bo pričel 6. februarja 1975.

Pouk za ozke profile se bo pričel jeseni 1974; točen datum bo šola sporočila kasneje.

Z vsebino razpisa seznanjamo vse, ki se zanimajo za dopolnitev strokovne izobrazbe v lesni stroki.

Našo delovno organizacijo še posebej zanima izobraževanje ozkih profilov delavcev lesne stroke. Za poklic LESNI DELAVEC bo učenec dobil v času šolanja splošno teoretično in strokovno ter praktično znanje iz celotne lesne obdelave in bo sposoben hitre prilagoditve na kateremkoli delovnem mestu v proizvodnji, ne bo pa nikjer specialist. To je pomembno predvsem za tiste delovne organizacije, kjer se stalno menja proizvodni program, in za tiste, kjer je velika fluktuacija delovne sile. Tak način izobraževanja bo prišel v poštev za mlade fante, ki niso uspešno dokončali 8. razreda osnovne šole.

Profil lesni delavec dopušča znotraj samega profila specializacijo že v času šolanja, kjer bo specialist, ker bo obvladal le del zaključnega proizvodnega procesa kot zaključeno celoto.

Specializacija bo možna:

- strojna obdelava lesa in sorodnih materialov;
- končna obdelava lesa in sorodnih materialov;
- lepljenje lesa in sorodnih materialov;
- površinska obdelava lesa in sorodnih materialov;
- montaža, kompletiranje in odprega.

Takšna specializacija se predvideva predvsem za ženske, kdor se bo odločil za študij v specializirani skupini, bo obvladal ožjo skupino delovnih operacij kot zaključeno celoto proizvodnega procesa, za katero bo specialist. Denimo: če se bo odločil za specializirano skupino „lesni delavec“ – površinska obdelava lesa, bo specialist v površinski obdelavi lesa.

Izobraževanje bo teklo na osnovi sklenjene učne pogodbe in bo trajalo 15 mesecev. Učni program je izdelal zavod za šolstvo. Izobraževanje za omenjeni poklic se bo začelo v septembru 1974.

Posebnost teh profilov je v tem, da bo možno vključevati veliko mladih žensk, ki doslej niso imele možnosti izobraževanja. Vsi pa vemo, da je zlasti v naši delovni organizaciji razmerje med moškimi in ženskami 50:50 in da ženske že sedaj opravljajo dela v specializiranih skupinah, le da jim pri njihovem izobraževanju in napredovanju ni nihče posvetil dovolj pozornosti in niso bile obravnavane enakopravno.

Enake možnosti bodo imeli starejši delavci in delavke, le da bodo zanje organizirani tečaji v delovnih organizacijah po sodobnih pedagoških načelih in metodah, seveda če bo za to interes delovne organizacije.

## KULTURNA KRONIKA

## Slavna proslava delavskega praznika

V počastitev obletnice OF in delavskega praznika 1. maja je bila v Dol. Logatcu v Narodnem domu slavna akademija, na kateri je spregovoril sekretar ObZSS Karlo Nanut. V kulturnem programu so nastopili šolski pevci, recitatorji, dekliški zbor, pevski oktet Logatec, pihalni orkester ter orkester glasbene šole Logatec.

Na akademiji so bila podeljena priznanja OF za prispevek v NOV in pri nadaljnjih prizadevanjih za ureditev naše socialistične stvarnosti. Anteju Kataliniču, Igorju Pfajfarju in Rudiju Žitku; priznanje je prejela tudi teritorialna enota za svoje zasluge pri krepitevi obrambne sposobnosti naših občanov.

1. maja se je poleg pihalnega orkestra, ki je že v zgodnjih urah odigral tradicionalno budnico, predstavil še orkester glasbene šole, ki je v novih uniformah zakoral po logaških poteh. Mladje glasbenike je poslušalstvo vsepovsod navdušeno pozdravljalo. mš

## Javna produkcija glasbene šole Logatec

Dan zmage si je izbrala glasbena šola Logatec za priložnost, ko javno izkazuje uspešnost svojega dela. Koncert je bil dobro obiskan. Nabito polna dvorana je spontano spodbujala soliste in ansamble od dueta do harmonikarskega in pihalnega orkestra. Posebno pozorno in občudujoče so poslušalci sledili mlademu pihalnemu orkestru, ki pomeni jamstvo za uspešnejši nadaljnji razvoj pihalnega orkestra Logatec. Glasbena šola, ki praznuje letos 2. obletnico delovanja, je potrdila nujnost svojega obstoja. Besede priznanja so bili poleg sedanjih učiteljev deležni tudi učitelji, ki so zastavili temelje glasbeni šoli Logatec, ki jo vodi Ilija Marković. mš

## Pozdrav Titu, združen s protestnim zborovanjem

Sredi maja je na ploščadi pri občini v Dol. Logatcu sprejelo štafeto mladosti več tisoč prebivalcev Logatca in okolice. Štafeti so vsi prisotni zaželeli srečno pot in dodali še svoje pozdrave maršalu Titu za njegovo 82. obletnico z željami, da bi še dolgo vodil naše narode na poti k novim političnim, družbenim in ekonomskim uspehom.

Na zborovanju, kjer je protestno pismo prebral sekretar OK SZDL Logatec Janez Smole, so delovni ljudje, učenci, člani političnih, družbenih in društvenih organizacij ter drugi občani odločno obsodili apetite italijanskih iredentistov po našem ozemlju in soglasno pritrtili Titovim besedam: „Tujega nočemo, svojega ne damo!“

V zaključnem delu manifestacije so nastopili šolski recitatorji, plesalci, pevski oktet Logatec in pihalni orkester. mš

## Občinska revija pevskih zborov

Že tradicionalna revija šolskih pevskih zborov ob dnevu mladosti je bila letos oblikovana nekoliko drugače kot sicer. Osnovna šola Dol. Logatec, ki je bila organizator letošnje revije, se je zaradi odsotnosti zborov iz osnovne šole Gor. Logatec odločila za srečanje vseh pevskih skupin v občini Logatec. Tako so se na predvečer dneva mladosti predstavili v veliki dvorani Narodnega doma Logatec otroški pevski zbor šole iz Dol. Logatca pod vodstvom Majde Osterc, otroški pevski zbor iz Rovt pod vodstvom Zvonke Jerina; Slavko Rauch pa je za revijo pripravil mlajši mladinski zbor, mlajši dekliški komorni zbor in mladinski zbor osnovne šole Dol. Logatec. Marcel Štefančič je na reviji vodil moški pevski zbor iz Gor. in Dol. Logatca ter pevski oktet Logatec.

Navdušenim poslušalcem bi se gotovo pridružilo še več ljubiteljev petja, če bi bil čas revije primernejši. Sicer velja organizatorju in vsem nastopajočim priznanje, ki naj bo spodbuda za nadaljnje delo. mš

## Drugi letošnji koncert

V počastitev dneva mladosti je mladinska organizacija iz Laz povabila v goste pevski oktet Logatec, ki je dobršemu številu Lažanov, ljubiteljem petja, posredoval celovečerni koncertni program. Izbor pesmi je zajel vokalno ustvarjalnost od Gallusa do sodobnih slovenskih, jugoslovanskih in tujih skladateljev v prvem delu; drugi del koncerta je bil posvečen slovenski ljudski pesmi, ki je bila tudi najtopleje sprejeta. Aplavz v dvorani združnega doma ni pomenil samo priznanja in hvaležnosti pozornih poslušalcev, temveč je veljal tudi kot vabilo za ponovno srečanje.

## Oktet pojde v Šentjernej

Na republiški prireditvi, katere glavni namen je dvig slovenskega petja, bo letos pelo 28 oktetov. Organizator prireditve je ZKPO Novo mesto, pokrovitelj letošnjega srečanja pa je Janez Vipotnik. Na predvečer velikega srečanja, ki bo 23. junija na hipodromu v Šentjerneju, bodo po štirje okteti skupaj koncertirali v Novem mestu in v večjih okoliških krajih.

Logaški oktet bo skupaj z Javorom, Marlesom in Ribnico gostoval v Straži pri Novem mestu. Vsak oktet bo odpel po 6 pesmi. Na reviji v Šentjerneju pa bo vsak oktet zapel eno pesem, združeni okteti pa bodo peli dve pesmi ob spremljavi pihalnega orkestra Novoles iz Straže.

Za „Logaških osem“ je prav gotovo pomembno priznanje, da so bili letos že drugi povabljeni k sodelovanju na najpomembnejši republiško manifestacijo slovenskih oktetov.

## III. javni natečaj

za oddajo stavbnih zemljišč v soseski S-1 za Narodnim domom; v natečaju je 13 parcel za gradnjo stanovanjskih hiš:

oznaka parcele 9	489 kv. m
oznaka parcele 30	416 kv. m
oznaka parcele 50	430 kv. m
oznaka parcele 51	529 kv. m
oznaka parcele 52	626 kv. m
oznaka parcele 53	615 kv. m
oznaka parcele 56	636 kv. m
oznaka parcele 58	685 kv. m
oznaka parcele 59	1.101 kv. m
oznaka parcele 60	955 kv. m
oznaka parcele 112	939 kv. m
oznaka parcele 116	1.300 kv. m
oznaka parcele 118	858 kv. m

Rok plačil obveznosti tega natečaja je 8 dni po pravomočnosti odločbe o oddaji zemljišča.

Rok za začetek gradnje je najkasneje 1. 11. 1974.

Ponudnik je hkrati s ponudbo dolžan plačati na račun občine, št. 50 110-652-27627 varščino v višini 5.000,00 din, ki se ob uspeli ponudbi zadrži in vračuna v odškodnino, ob neuspeli ponudbi pa se varščina ponudniku vrne. Če ponudnik v natečaju uspe, kasneje pa odstopi od ponudbe, zapade varščina v korist občine.

Posamezni ponudnik sme za vplačano varščino kandidirati le na treh parcelah.

OBLIKOVANJE CENE ZA KV. METER ZEMLJIŠČA V CONI S<sub>1</sub> (ZA NARODNIM DOMOM) ZA II. JAVNI NATEČAJ

Izključna cena 40,07 din je sestavljena iz dveh delov, in sicer: iz odškodnine za zemljišče z vračunanem prometnim davkom na nepremičnine ter iz stroškov (odškodnine) za delno komunalno ureditev zemljišča.

1. Odškodnine za zemljišča:	
– prodajna cena 1 kv. metra zemljišča	19,50 din
– prometni davek za 1 kv. meter	3,50 din
Izključna cena:	23,00 din
2. Stroški (odškodnina) za delno komunalno ureditev zemljišča vsebuje naslednje postavke:	
– prispevek za skupne površine 38 %	8,70 din za kv. m
– urbanistična dokumentacija	0,50 din za kv. m
– geodetska izmera	0,52 din za kv. m
– pravna izvedba – manipulativni stroški	0,35 din za kv. m
– ureditev dovozov do parcel po trasah projektiranih cest	7,00 din za kv. m
	17,07 din za kv. m

Cena velja za čisto površino stavbne parcele.

Uspeli ponudnik prevzame posest in se mu zemljišče izroči v uporabo, ko podpiše pogodbo o prispevku za financiranje preostale komunalne opreme s Komunalno stanovanjskim podjetjem Logatec, najkasneje do 1. 7. 1974.

Zemljiškoknjižno stanje za parcelo uredi ponudnik sam do 1. 8. 1974.

Ponudbe naj pošljejo zaintereseni v zapečateni ovojnici na naslov: SO LOGATEC, Oddelek za gospodarstvo in finance, DOL. LOGATEC 190. Rok za dostavo pismenih ponudb je 25. 6. 1974 do 16. ure. Na ovojnici je treba označiti: „JAVNI NATEČAJ ZA STAVBNO ZEMLJIŠČE“.

## Ponudba mora vsebovati:

– podatke o ponudniku oz. ponudnikih (mož oz. žena) z rojstnimi in prebivališčnimi podatki, številko parcele in označbo po zadnjem načrtu, potrdilo o položaju varščini;

– ceno odškodnine za zemljišče po kvadratnih metrih, obvezo za plačilo stroškov delne komunalne ureditve (priprava in delna oprema) in rok plačila obveznosti.

Natečaja se lahko udeležijo fizične in pravne osebe. Ugodnejši ponudnik je tisti, ki ponudi: višjo nominalno ponudbeno ceno odškodnine za zemljišče.

Pravočasno prispele pismene ponudbe bo komisija za izvedbo javnega natečaja pregledala dne 25. 6. 1974 ob 16. uri v mali dvorani Narodnega doma v Logatcu.

Vse druge informacije o parcelah, zazidalne podatke ter druge pogoje dobe zaintereseni vsak ponedeljek in sredo od 10. do 14. ure na Geodetski upravi SO Logatec oziroma na upravi Komunalno stanovanjskega podjetja Logatec.

## KINO

14. do 16. VI.: ameriški barvni western ZADNI BOJEVNIK

15. do 16. VI.: ameriški ljubzenski film DAMA S KAMELIJAMI

19. VI.: ameriški avturistični film KAPITAN SLAUGHTER ameriška barvna risanka JUNAKI RISANEGA FILMA (popoldanska predstava za šolsko mladino)

21. do 23. VI.: ital.-špan. barvni vojaški film COMPANEROS

22. do 23. VI.: ameriški barvni avturistični film PLAMEN NAD ŠMIRNO

26. VI.: kanadska seksološka drama PROSTITUTKA ALI SVETNICA

28. do 30. VI.: ameriški barvni western KAVBOJI (višje cene)

29. do 30. VI.: italijanska barvna kriminalka PRIZNANJE POLICIJSKEGA KOMISARJA

3. VII.: jugoslovanski vojaški film MOST

5. do 7. VII.: ameriški barvni western RANČERJI NAPAĐAJO

6. do 7. VII.: ameriška barvna kriminalka 87. POLICIJSKA POSTAJA

10. VII.: ameriški barvni avturistični film ROP IN PREVARA

12. do 14. VII.: ameriški barvni western MAŠČEVALEC VALDEZ

13. do 14. VII.: ameriška barvna drama HAZARDER IN BLODNICA

17. VII.: italijanska barvna seksološka komedija KO SO IMELE ŽENSKÉ REP

19. do 21. VII.: ameriška barvna kriminalka PAST ZA DVOJNEGA AGENTA

20. do 21. VII.: italijanski barvni western POBIJ VSE IN VRNI SE SAM.

24. VII.: francoska barvna kriminalka KRIK V TEMI

26. do 28. VII.: francoska barvna drama VZORNA DEKLETA

27. do 28. VII.: ameriški musical CABARET

31. VII.: ameriška barvna komedija SLAČENJE

## DRUŽBENOPOLITIČNE ORGANIZACIJE OBČINE LOGATEC

razpisujejo

prosto delovno mesto

### ADMINISTRATORKE

1. Poleg splošnih pogojev morajo kandidatke imeti najmanj enoletni strojepisni tečaj, zaželena praksa v administraciji.
2. Poskusni rok bo trajal 3 mesece.
3. Zahteva se družbenopolitična aktivnost kandidatk.

Kandidatke naj svoje vloge skupaj s kratkim življenjepisom in dokazili o doseganju delu pošljejo v roku 15 dni po objavi v Logaških novicah na naslov: Družbenopolitične organizacije občine Logatec, komisija za koordinacijo družbenopolitičnega dela, Notranjska 14, p. 61370 Dolnji Logatec pod oznako „za razpis“.

## Ocenjevanje stanovanjskih hiš in stanovanj

Poseben republiški zakon predvideva tudi ocenjevanje stanovanjskih hiš in stanovanj v zasebni lasti. To ocenjevanje naj bi steklo do konca letošnjega leta. V naši občini pa predvidevamo, naj bi ocenjevanje izvedli do konca meseca oktobra letos. Posebne ekipe naših sodelavcev, ki so se strokovno že pripravile na izvedbo te naloge, bodo zato v prihodnjih dnevih obiskale vse lastnike stanovanjskih hiš in stanovanj in jih seznanile z dvema možnostima:

– ocenjevanje stanovanjskih hiš oziroma stanovanj lahko opravijo lastniki sami,

– ocenjevanje lahko opravi posebna strokovna ekipa.

Opozorimo pa naj, da ima posebna občinska komisija pravico preveriti ustreznost in natančnost ocenitve stanovanjskega prostora, če se lastnik odloči, da bo ocenjeval sam. Pri ocenjevanju se mora ocenjevalec natančno seznaniti z besedilom zakona in s pravilnikom o točkovanju. Ker ta naloga ni tako preprosta, kot se zdi na prvi pogled, menimo, da bi bilo v interesu lastnikov zgradb, če bi se poslužili storitev posebnih strokovnih ekip, ki bodo opravile ocenjevanje za 40 dinarjev.

Na podlagi 170. člena zakona o davkih občanov (Uradni list SRS, št. 7/72, 3/73 in 4/74) izdaja davčna uprava skupščine občine Logatec

### POZIV

k vložitvi davčne napovedi za odmero davka od premoženja, ki se plačuje na posest stavb.

Napoved so dolžni vložiti vsi lastniki oziroma posestniki stanovanjskih hiš, stanovanj, poslovnih prostorov in lastniki počitniških hišic, ne glede na starost zgradbe.

Davčne napovedi ni treba vložiti tistim zavezancem, ki so do 30. VI. 1974 pravilno izpolnili in občini oddali popisne liste za stanovanjske, počitniške in poslovne prostore.

Rok za vložitev napovedi je 30. VI. 1974.

Napoved za odmero davka je treba vložiti na predpisanim obrazcu, ki ga zavezanci dobijo pri davčni upravi občine.

Zavezance opozarjamo, da vložijo napoved v določenem roku, ker bo za nepravčasno vloženo napoved odmerjeni davek povečan za 5 %, zavezancem, ki ne vložijo napovedi, pa za 10 %.

SKUPŠČINA  
OBČINE LOGATEC  
DAVČNA UPRAVA

## Obvestilo delovnim ljudem in občanom v občini Logatec

Občinska konferenca SZDL obvešča vse delovne ljudi in občane na območju občine Logatec o mestu in delovnem času tajništva v posameznih krajevnih skupnostih. V omenjenih tajništvih – pisarnah krajevnih skupnosti lahko delovni ljudje in občani dobijo vse informacije glede krajevne problematike, hkrati pa lahko tudi posredujejo svoje želje in zahteve, o katerih sodijo, da bi o njih morala razpravljati delegacija krajevne skupnosti ali katerikoli drug samoupravni organ KS. Želimo, da na ta način pričnejo delovni ljudje in občani med seboj povezovati in uveljavljati svoje interese v svoji krajevni skupnosti, med skupnostmi ter krajevno skupnostjo in družbenopolitično skupnostjo – občinsko skupščino.

– KRAJEVNA SKUPNOST Dol. Logatec

sedež: v zgradbi Kmetijske zadruga, soba št. 12, delovni čas: vsak dan, razen sobote in nedelje, od 6. do 12. ure, tajnik: Franc JERINA, st.

– KRAJEVNA SKUPNOST Gor. Logatec

sedež: v Zadrurnem domu Gor. Logatec, delovni čas: vsako sredo od 7. do 17. ure – neprekinjeno, tajnik: Vinko PETKOVŠEK

– KRAJEVNA SKUPNOST Rovte

sedež: v Zadrurnem domu v Rovtah, delovni čas: vsako nedeljo od 8. do 9. ure, tajnik: Vera GANTAR

– KRAJEVNA SKUPNOST Hotedršica

sedež: v Zadrurnem domu v Hotedršici, delovni čas: vsak ponedeljek in petek od 7. do 9. ure, za oddaljene občane tudi vsako nedeljo od 8. do 10.30. ure tajnik: Ivan PETROVČIČ

– KRAJEVNA SKUPNOST Laze

nima uradnega sedeža, uradne posle opravlja Andrej KLEMENC v svojem stanovanju v popoldanskem času

– KRAJEVNA SKUPNOST Trate-Medvedje brdo

sedež: v Zadrurnem domu Medvedje brdo delovni čas: vsako sredo in petek od 8. do 11. ure tajnik: Zofka NAGODE

– KRAJEVNA SKUPNOST Vrh nad Rovtami

sedež: v osnovni šoli Vrh nad Rovtami, delovni čas: vsak petek od 16. do 17. ure in vsako nedeljo od 11. do 12. ure, tajnik: Albin BERČIČ

OBČINSKA KONFERENCA  
SZDL  
LOGATEC

LOGAŠKE NOVICE – glasilo kombinata lesno predelovalne industrije Logatec. Ureja uredniški odbor: dipl. inž. Samo Oblak, Remigij Jerman, oec. Tatjana Štirn, Slavka Loštrek, Olga Mihevc, inž. Miro Gantar. Oblikovalec: Janez Maček. Odgovorni urednik: Albin Čuk. Tehnična ureditev: ČZP Delavska enotnost, Ljubljana, Dalmatinova 4. Tisk: ČZP Ljudska pravica, Ljubljana. Po pristojnem mnenju št. 421-1/73 oproščeno plačila temeljnega davka od prometa proizvodov.