

## BRONASTA SEKIRA IZ KRANJA

F. Starè

V jeseni 1951 je ravnateljstvo Partijske šole z Viča (Ljubljana) poslalo Arheološkemu seminarju Univerze v Ljubljani bronasto sekiro. Sekiro so našli študentje omenjene šole pri gradnji nekega okrajnega poslopja v Kranju. Našli so jo dober meter pod zemljo, kjer so bile sežgane kosti, oglje in črepinje neke posode, ki pa so jih delavci v nevednosti zavrgli. Kljub poizvedovanju ni uspelo zbrati podrobnih najdiščnih podatkov, pa tudi ožji kraj najdišča ni ugotovljen.

Sekira (glej risba 1) je nenavadno dobro ohranjena, pokriva jo žlahtna temnozelenomodra patina. Najditelji so patino na rezilu deloma odstranili. Bronasta sekira je bila vлита v kalupu, pri vli-vanju pa je ob tilniku nastal zračni mehurček, ki je zapustil majhno luknjico. Sekira je 16,5 cm dolga, od tega odpade na dolžino rezila 10,3 cm, na tulec pa 6,2 cm. Rezilo je zelo široko (7,9 cm), lahko usločeno in se proti čelu zožuje, tako da ob poudarjenem in profiliranem prehodu v tulec meri le še 4,1 cm; na tem mestu znaša debelina rezila 0,8 cm. Votli tulec za nasajanje, ki je v primeri z dolžino rezila precej kratek, je ovalen, toda močno sploščen, tako da ima na spodnji in zgornji strani ostro poudarjen rob. Tulec je na koncu utrjen z 1,3 cm široko svitkasto odebelitvijo. Premer tulca meri 3,4 (1,7) cm, premer svitkaste odebelitve pa 4,3 (2,6) cm. Na prehodu v svitkasto odebelitev je na spodnji strani tulca drobno neprevrtano ušesce (0,6 × 0,8 cm).

Najdena sekira sodi v vrsto bronastih tulastih sekir, kakršne poznamo pri nas z Ljubljanskega barja,<sup>1</sup> iz struge Ljubljanice,<sup>2</sup> iz Mokronoga,<sup>3</sup> iz Vinice<sup>4</sup> in iz neznanih najdišč Kranjske.<sup>5</sup> Pri naštetih tulastih sekirah moremo ločiti nekaj tipološko razvojnih variant, ki utegnejo pripadati tudi časovno različnim epoham. Tipološko starejšim primerom bi lahko prištel sekiro z Ljubljan-

<sup>1</sup> Iz zbirke Ljubljanskega narodnega muzeja inv. št. 6007.

<sup>2</sup> Müllerer, *Typische Formen*, 1900, T. XI, 5, 7.

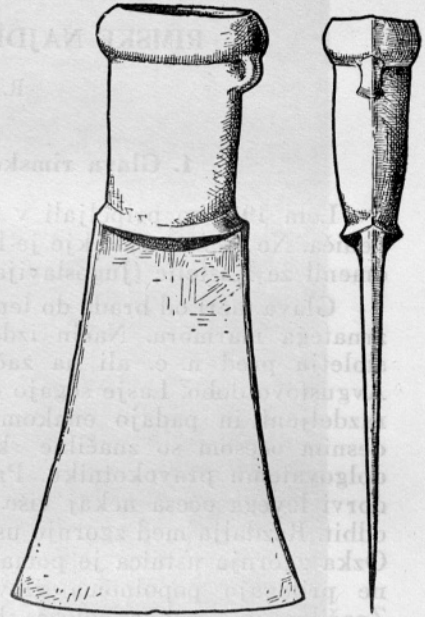
<sup>3</sup> l. c., T. XXX, 1.

<sup>4</sup> *Treasures of Carniola*, New York 1934, 109, Pl. XI, 121.

<sup>5</sup> Müllerer, l. c., T. XI, 6, 8, 10.

skega barja, ono iz struge Ljubljance in še dve drugi.<sup>6</sup> Za te sekire je značilen zelo dolg tulec in zelo kratko rezilo, ušesce (seveda če ga sekira ima) pa je zelo veliko. Tipološko mlajši primeri imajo močno poudarjeno rezilo, ki je široko in zelo dolgo, ušesce pa je razmeroma majhno. Te tipološko mlajše sekire imajo tudi poudarjen prehod med rezilom in tulcem, ki je včasih tudi profiliran. Za našo sekiro najdemo največ podobnosti pri tipološko mlajših primerih, kot je na primer sekira iz struge Ljubljance (opomba 2) in sekira iz Mokronoga (opomba 3). Tudi pri teh sekirah je ušesce zelo majhno in ni predrto.

Bronasto sekiro iz Kranja ne moremo z gotovostjo postaviti v ožji časovni okvir. S tipološkega vidika jo lahko uvrstimo v končno fazo bronaste dobe. Tudi njej analogni primeri niso časovno opredeljeni, ker jim za to manjkajo najdiščni podatki. Le sekiro iz Mokronoga bi lahko na podlagi znanega gradiva nekropole, kjer je bila izkopana, opredeliti v predhodno obdobje med bronasto in železno ali v najstarejšo železno dobo.<sup>7</sup> Če pomislimo na okoliščino, v kateri je bila najdena sekira iz Kranja, da je najbrž ležala v nekem žganem grobu, in če pritegnemo k temu še značilnosti v Kranju izkopanih žganih grobov,<sup>8</sup> ki pripadajo najstarejši železni dobi, bi dobili napotek za ožjo časovno opredelitev naše sekire. To bi pa seveda ustrezalo le v primeru, da je opisana sekira res v zvezi s tamkajšnjimi žganimi grobovi, kar bi pa pokazalo le raziskovanje tega grobišča.



Risba 1 (½ nar. vel.)

<sup>6</sup> I. c., T. XI, 8, 10.

<sup>7</sup> Hoernes, Wiener prähistorische Zeitschrift, 1915, 114.

<sup>8</sup> Glej Žontar, Zgodovina mesta Kranja, 1959, 3. Razen teh izkopanin iz Kranja, ki jih omenja Žontar, hrani ljubljanski Narodni muzej še gradivo nekaterih žganih grobov, ki so bili izkopani v Kranju med minulo vojno. Te izkopanine lahko časovno vzporejamo z najstarejšimi grobovi iz Mokronoga. Gradivo ni objavljeno.