



Trubarjeva spominska zbirka privablja vsak dan veliko obiskovalcev

Lašče in Hoja, TOZD Žaga Rob; kozolec KZ Velike Lašče, mlin, ki ga čaka še nekaj obnovitvenih del, pa obnavlja Žito Ljubljana, TOZD Mlini. Še vrsta drugih delovnih organizacij nam je z delom ali materialom priskočilo na pomoč in brez katerih spominski kompleks ne bi dobil zdajšnje podobe. Zdaj je treba dokončno urediti še okolico in cestni prometni sistem. Seveda pa tudi akcija Trubarjev dinar še vedno teče.

Trubarjev spominski dom ima uradno zaposlena le dva: **Ano Žužek** in **Andreja Perhaja**, ki kot vodič skrbi za obiskovalce. Poleg Alojza pa pomagata tudi KUD »Primož Trubar« iz Velikih Lašč in Turistično društvo ter GD Rašca. Po mnenju Alojza Žužka je Andrej Perhaj sploh »duša« maloštevilne skrbstvene ekipe. »Vsaka skupina, ki ga hoče poslušati, ima gotovo nekaj od obiska,« pravi. Za zdaj pobiramo le simbolično vstopnino, v delu pa je že vstopnica, ki bo hkrati tudi vodič po domačiji in Trubarjevi

pešpoti, ki povezuje Rašco, Podsmreko, Veliko Slevico, Retje in Velike Lašče, kjer so spominske sobe Stritarja, Levstika in Trubarjeva čitalnica (14 km dolga pot se potem vrača nazaj k Trubarjevi domačiji). Prepričan sem, da bo s to novostjo ta kraj pritegnil še več obiskovalcev.

Mnenje obiskovalcev

Mojca Stabej, Ljubljana:
»Tu sem bila že enkrat poprej in sicer lani jeseni. Mislim, da je to prav primeren prostor za razne prireditve. Tudi vodič ni slab. Živa beseda je še vedno nadvse pomembna. Sicer pa so mi od vsega na tej domačiji še najbolj všeč umetelna vitražna okna. Po mojem premalo obnavljamo starožitne zanimive hiše. Nobena hiša namreč ni tako zanimiva kot stara. Velika škoda pa je, ker tu še vedno ni ustrezne cestne signalizacije, ki bi masovneje privabljala mimoideče.«

BRANKO VRHOVEC

varnost, bo treba nujno urediti semaforizirano križišče v centru Lavrice. Prav tako pa bo treba čimprej rešiti tudi vprašanje nezavarovanih železniških prehodov, kjer so prav tako zabeležili že več smrtnih primerov.

Center se bo razširil

Pahljača načrtov pa se ni dotaknila le cest in prometa. Za osrednji del Lavrice so že sprejeli zazidalni načrt VS4/4., v katerem je predvidena tudi izgrnja centra kraja z novo sodobno trgovino in stanovanjske soseske z 290 stanovanjskimi enotami. Projekt nameravajo spraviti pod streho v začetku naslednjega srednjeročnega obdobja.

»S to pozidavo bodo nujno nastale težave z zemljiščem,« dolgoročno razmišlja o projektu Rado Kerin. »Soseska bo »požrla« cele površine in kmetije, so, razumljivo, upravičeni do nadomestnega zemljišča. Nastali pa bodo tudi najrazličnejši komunalni problemi, saj se bo kraj z realizacijo celotnega zazidalnega načrta povečal še za kakih 1000 ljudi. Po drugi strani pa upamo, da se bomo tedaj končno le dokopali do nove trgovine, za katero se že dolga leta borimo.«

Manj časa pa bo treba Lavričanom čakati na novi otroški vrtec. Ta bo razveselil tamkajšnje malčke krajem tega meseca (aprila), zgradili pa so ga še iz III samoprispevka. Pot do vrtca, v katerem bo našlo prostor 80 otrok, je bila naravnost sifzofska. Gradnjo so predvideli že pred nekaj leti, vendar pa nikakor niso mogli pridobiti zemljišča.

Drugi pomembni objekt, ki je obogatil krajevno skupnost, pa je novozgrajeni gasilski dom na Orlah. Tega čakajo še dokončna dela, služil pa bo mimo gasilstva tudi raznim drugim namenom. Podobno so obnovili tudi gasilski dom na Lavrici, KS pa s pomočjo Stanovanjskega podjetja in občine ureja tudi svoje lastne prostore. Potrebnovali bi le še več sredstev za obnovo kulturnega doma, ki ga koristijo za zbor krajanov in razne druge potrebe krajevne skupnosti.

Ureditev vodovoda in telefonskega omrežja

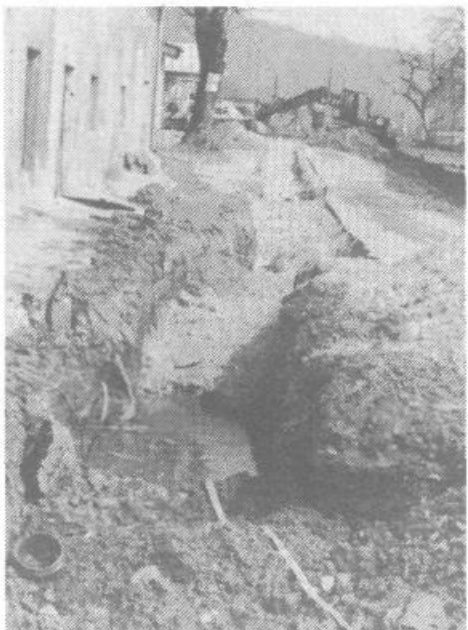
Z razširitvijo naselja, pa na sedežu KS ne morejo še mimo enega pomembnega vprašanja — krajevnega vodovoda. Trenutno je v gradnji povezava krajevnega omrežja z novim vodovodom Ljubljana-Skofljica, hkrati pa tudi napeljalni vodovod za novo stanovanjsko sosesko. Zaselek Orle ima svoj lokalni vodovod, za katerega pa je predvideno, da ga mestni vodovod sanira in sprejme v svoje upravljanje. Ta vodovod je prav tako vključen v letošnji plan komunalne skupnosti.

Kako pa se premika pri krajevnem telefonu, ki seveda tudi za Lavričane ne more biti postranska stvar? O tem sta povedala naša sobesednika naslednje:

»Trenutno imamo v kraju kakih 50 telefonskih priključkov, s tem, da delimo telefonsko centralo skupaj s Škofljico. Zgrajeno je novo kabelsko omrežje, zdaj pa je treba dokončati še tehnična dela, ki jih izvaja PTT Ljubljana. Slednji se je obvezal, da na Škofljici postavi novo centralno in tako predvidevamo, da bo v kraju še letošnji jesen zavzelo novih 250 telefonov. V osrednjem delu Lavrice pa je hkrati v gradnji tudi omrežje kabelske distribucije televizijskega in radijskega signala, ki bo posodobilo kraj tudi na tem področju. Kakih 100 priključkov financirajo krajsani sami.«

Vsa ta široko zastavljena dela dovolj jasno pobijajo namigovanja, da odgovorni na Lavrici skrbijo le zasvoj ožji del naselja. »Očitek nikakor ni na mestu,« zavračajo te pomisleke slednji: »Vse, kar delamo, delamo solidarnostno, pa naj gre za oddaljen zaselek ali pa samo jedro kraja.«

BRANKO VRHOVEC



Vse je pripravljeno za gradnjo vodovoda v kraju

pobude, predlogi, razmišljanja Sveta za turizem

Iz zabeležke zadnje seje...

Svet za pospeševanje turizma je sprejel osnovne programske smernice za svoje delo že takoj v pričetku letošnjega leta. S svojo aktivnostjo smo že močno zakorakali v posamezne dele naših turističnih društev in krajevnih skupnosti, zato je zastavljene akcije nujno potrebno le še nadgraditi.

Prihajajo že prve prijave za akcijo ocenjevanja našega okolja. Po najodročnejših predelih naše občine se ustanavljajo turistična društva in njihov cilj je povsem preprost: ponuditi to, kar pač znajo in zavarovati to, kar imajo. To pa je osnovni moto našega dela. Ponuditi gostu najslajše kulinarčne skrivnosti kraja, prikazati navade in običaje, poskrbeti za objekte, ki so del naše naravne in kulturne dediščine. Zadovoljni smo lahko s takšnimi programi. Nikjer pa seveda ne pozabimo na popotnike oziroma sprehajalca, ki pride skozi kraj. Imamo že kar 6 kmetij odprtih vrat, ki so po nekem pravilnem redu razvrščene po naši občini in so res »odprtih vrat«.

Na naši zadnji seji smo strinjali vse te ugotovitve, istočasno pa ugotavljali, da je naše delo preveč »široko zastavljeno«, da bi lahko ostali le v svojih mejah. Vedno več je želja po sodelovanju z ostalimi turističnimi društvi, oziroma izmenjati si izkušnje je bilo vedno dobrodošlo.

Prioriteno prednost smo v programih namenili tudi našim gostincem, ki s »Tedni viških gostincev« postajajo pravi pionirji tovrstne ponudbe in kar je bilo rečeno na zadnji seji »biti v tednu gostincev, ni tako lahko, imeti moraš izredno kvaliteto.« Veseli smo teh besed, saj vemo, da lahko prava konkurenca privede do prave kvalitete. In prav to se je zgodilo v naši občini.

Naloga, kateri pa nameravajo posvetiti prav tako veliko pozornost je prodreti z turistično miselnostjo med naše osnovnošolarje ter kontinuirano zagotavljati vrste podmladka v naših društvih.

MOJCA ČERNE

Iz dela Turističnega društva Trnovo

Nekateri bralci Naše komune nemara že vedo, da je bilo lansko leto ustanovljeno turistično društvo Trnovo. Peščica krajanov se je za ustanovitev društva odločila zato, da bi oživila in poživila vse dejavnosti, ki lahko pripomorejo k urejenemu, čistemu in lepemu videzu naše krajevne skupnosti, v kateri bo še bolj prijetno živeti in ki se jo bo tudi splašalo obiskati. Pri tem smo izhajali iz spoznanja, da je bilo to območje nekoč znano ljubljansko predmestje z obilico zelenja in zelenjave in s svojo značilno kulturno in bivanjsko tradicijo. Danes pa je to že tudi moderna predmestna soseska s številnimi stanovanjskimi bloki in pomankljivo pripadajočo infrastrukturo. Gostejša poselitev kraja je prinesla nove navade in probleme, s katerimi se bolj ali manj uspešno ubadajo vsi dejavniki v naši KS. In tem prizadevanjem se želi pridružiti tudi Turistično društvo Trnovo. Tako smo si zastavili svoj program:

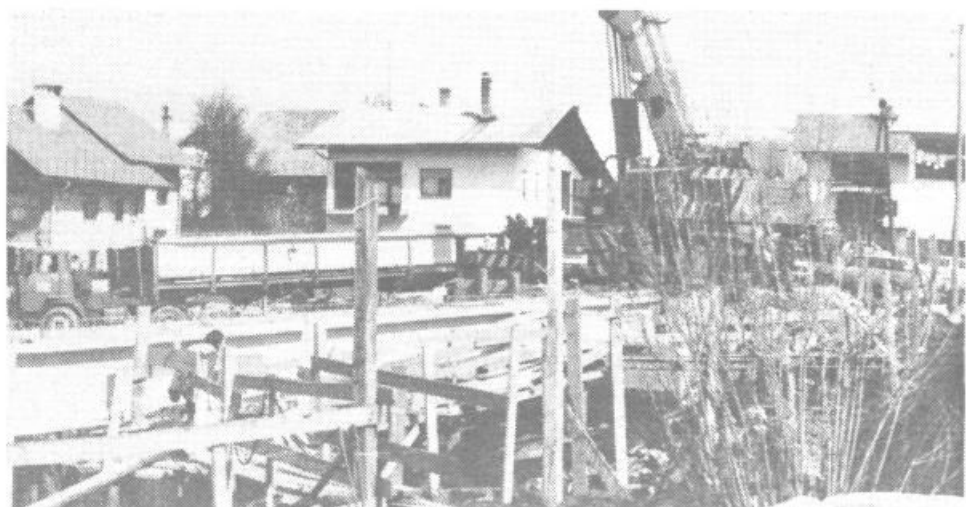
Turistično društvo namerava v prvem obdobju posvetiti posebno pozornost čistemu in urejenemu okolju. Že lansko leto jeseni smo naredili ogled naše KS in pri tem ugotovili, da stanje ni ravno razveseljivo. Zato se bomo vključili v predvideno aprilsko čistilno akcijo, apelirali pa želimo na vse stanovalce, hišne svete, osnovno šolo, lastnike hiš in parcel, da sproti čistijo vse odpadke, skrbijo za zelenice in žive meje in tako skrbijo za urejeno neposredno okolje. KS pa se bo trdneje povezala tudi s komunalnim podjetjem RAST, glede sprotnega vzdrževanja tistih zelenic in živih mej, ki so »v njihovem upravljanju«. Tu mislimo tudi na obrežje Ljubljance, ki je enkratno, toda, žal, vse premalo izkoriščeno rekreacijsko sprehajališče. Nadaljnja pozornost Turističnega društva bo veljala skrbi za lepši videz. Že do sedaj so bila marsikatera okna, balkoni in zelenice polne cvetic, okrasnega grmičevja in drugega zelenja. Radi bi torej še bolj spodbudili zanimanje za hortikulturo, ki je bila nekoč na našem območju tako rekoč doma. Nadaljnja skrb Turističnega društva

bo veljala oživitvi kulturnega spomina našega okolja. KS Trnovo obsega namreč vrsto izjemno zanimivih kulturnih prostorov in spomenikov. Tu sta srednjeveški naselji Krakovo in Trnovo s trnovsko cerkvijo, Jakopičeva rojstna hiša v Krakovem, Plečnikova hiša v Trnovem, Plečnikovo oblikovanje porečja Ljubljance in Gradašče z dvema izjemno zanimivima mostovoma, Cojzova cesta s spominskim obeležjem na Nika Štrifota, Rimski zid in izkopanine na Mirju, vrsta vil, znamenj in spomenikov — med drugim tudi Plečnikov spomenik NOB na Riharjevi cesti. Pa tudi nekatere arhitekture novejšega datuma so vredne ogleda. Namen našega društva torej je, da bi priklicali v spomin vse te znamenitosti, jih čez čas predstavili v ličnem vodniku in jih tako približali tudi drugim. Končno ima Turistično društvo namen, spodbuditi vzgojo podmladka preko VVO, osnovne šole, društev, kjer se zbira mladež, in drugih, da bi tako pridobili čimveč navdušencev za cilje našega društva.

Vendar peščica članov Turističnega društva sama ne more veliko. Zato se povezujemo z vsemi dejavniki v naši KS, želimo pa pridobiti tudi čimveč novih članov. Zato apeliramo na vse — pridružite se nam, če vidite smisel v našem programu! Potrebno je samo, da izpolnite tole prijavnico in jo pošljete na naslov: Turistično društvo Trnovo, Ljubljana, Zihlerlova 40.

BREDA CAJHEN

Podpisani(a)
Stanujoč(a)
Želim postati član TD Trnovo



Ogled montaže nosilcev na novem mostu čez Gradaščico na Šujci

Ko smo šli jeseni na šolski izlet po starem lesenem mostu čez Gradaščico na Šujci, smo morali paziti, da ne bi skozi katero od njegovih lukenj padli v vodo. Več kot nujno je bilo torej, da so v KS začeli razmišljati o novem. Pozimi so ga že začeli graditi.

V šoli smo zvedeli, da bodo v tork, 24. marca dopoldne pripeljali in montirali s posebnim dvigalom velike vzdolžne železobetonske nosilce in da si bo naša skupina učencev delo ogledala.

Ko smo prišli na gradbišče, nas je sprejel Jože Cankar, ki nam je opisal zahtevno temeljenje podpornih stebrov s pomočjo posebnih zagatnih sten. Pri betoniranju temeljev so morali neprestano odvajati vodo z močnimi črpalkami zaradi zelo visokega nivoja podtalnice. V posebnem

kontejnerju smo si ogledali tudi številne načrte za novi most od situacijskega načrta do različnih pogledov, prerezov in zrisanih detajlov. Ker nas je zelo zanimalo tudi veliko dvigalo za prenos nosilcev z vlačilca na mesto, kjer bodo vgrajeni, smo se napotili k strojniku dvigala. Z veseljem nam je razložil, kako deluje in še več drugih stvari, za katere smo ga vprašali.

Ko so velike železobetonske nosilce z vlačilcem pripeljali, jih je močno dvigalo neverjetno hitro in natančno preneslo na mesto, kjer bodo vgrajeni.

Z ogledom smo bili zelo zadovoljni. Hvaležni smo vodjem del na tem gradbišču, ki so nas kljub zahtevnemu in napornemu delu tistega dne sprejeli in nam prijazno odgovorili na vsa zastavljena vprašanja.

Mrzlikar Ambrož in Alič Mihael, 8. a raz.