

SEVERNO OD MESTNE OBVOZнице

Spet nova soseska za Bežigradom

Novi zazidalni otok bo povezal soseski BS-3 in BS-7 ter se z vsemi elementi sodobno organiziranega naselja vključil v mestno celoto

Občinski komite za urbanizem, gradbene zadeve, komunalno in stanovanjsko gospodarstvo je na zadnji aprilski seji izvršnega sveta občine Bežigrad predstavil osnutek programskega dela zazidalnega načrta za zazidalni otok BS-8 - Stožice. Za najustreznejšo možnost je bila ocenjena zazidalna situacija označena kot »model ena«, ki predvideva osem desetih večstanovanjske blokovne gradnje in dve desetini organizirane individualne gradnje na področju severno od predvidene mestne obvo-

nice, med Titovo cesto in cesto Stožice - Mala vas - Ježica, do poti Bratov Jakopičev.

Koncentracija višjih objektov v severnem in vzhodnem delu zemljišč pušča večje zelene površine vzdolž gornje savske ježe, ki ohranja svoj značaj.

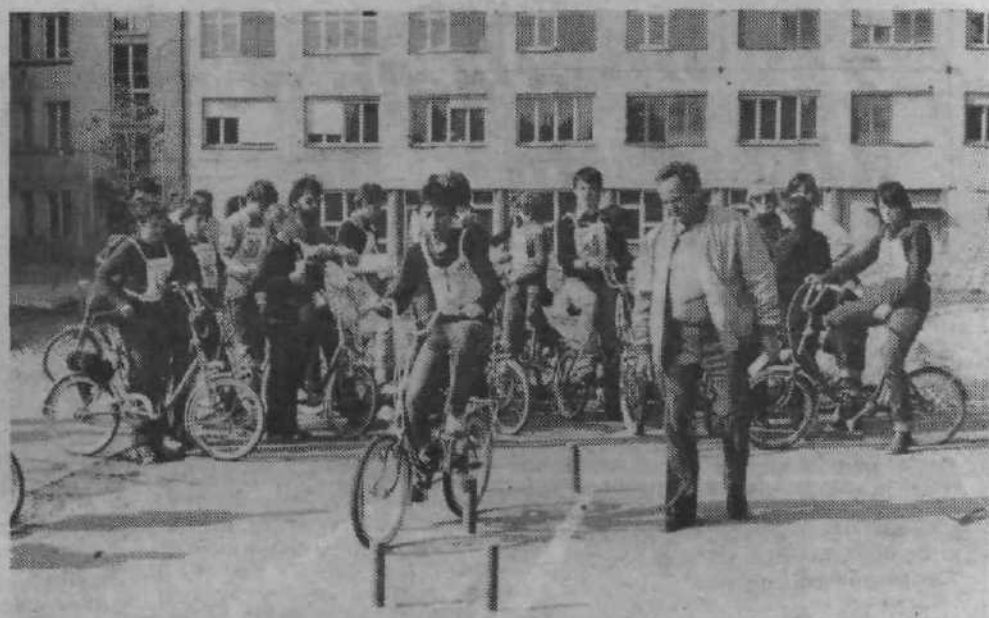
S predvidenimi novimi stanovanjskimi, športno-rekreativskimi, prometnimi in drugimi javnimi objekti bo predstavljal novi zazidalni otok povezoval med soseskama BS-3 in BS-7 ter se bo z vsemi elementi sodobno organiziranega na-

selja vključeval v mestno celoto.

Ker je bil osnutek programskega dela zazidalnega načrta dopolnjen tudi s socialno-morfološko študijo, je iz njega razvidna vizija celotnega življenja v bodoči soseski. Tak vsestranski pristop k delu vsekakor predstavlja korak naprej pri organiziranem posegu v okolje.

Gradnja stanovanj v zazidalnem otoku BS-8 je predvidena v srednjeročnem obdobju 1986-1990, osnovno šolo in nadomestne objekte za potrebe krajevne skupnosti, katere prostori so bili porušeni zaradi gradnje mestne obvoznice, pa bodo zgradili že v tem srednjeročnem obdobju.

VIDA PETROVČIČ



Najbolj zanimivo je bilo tekmovalje v spretnostni vožnji, ki pa na koncu ni šlelo za občinsko prvenstvo. Preveč je bilo napak, nekatere naloge so bile za kolesarje očitno prezahtevne, pa tudi sodniki se niso znešli, pa so točke odštevali sem ter tja tudi kar na pamet.

KAJ VEŠ O PROMETU?

Trinajst ni najbolj srečna številka

Na 13. občinskem prvenstvu je bilo nekaj težav z organizacijo, kljub temu pa smo dobili nove prvake

Svet za preventivo in vzgojo v cestnem prometu je skupaj z osnovno šolo dr. Vita Kraigherja pripravil 13. občinsko tekmovalje »Kaj veš o prometu?« in 3. tekmovalje pionirjev prometnikov. Prvo tekmovalje naj bi zajemalo spretnostno vožnjo na poligonu, ocenjevalno vožnjo po cestah in preverjanje znanja, na koncu pa rezultate spretnostne vožnje niso upoštevali. Organizatorji so namreč zarisali malce drugačen poligon, kot so bili pionirji vajeni, pa se na njem niso znašli ne pionirji, ne sodniki-ocenjevalci in je tako žirija na koncu odločila, da bodo obveljali le rezultati preostalih dveh tekmovalnih disciplin.

Med posamezniki je bil najboljši Hinko Šolinc (OŠ Franceta Bevk), ki bo Bežigrad zastopal na republiškem tekmovalju pred Draganom Popovičem (OŠ Danile Kumar), tretje mesto pa si je razdelilo kar pet tekmovalcev: Andrej Černe, Primož Završek, Irena Štupar, Tomaž Kostanjšek in Janko

Kryžanovsky. Ekipno so se najbolje odrezali predstavniki osnovne šole Danile Kumarjeve.

Precej več nalog pa so morali opraviti pionirji prometniki, ki so tekmovali v orientacijskem pohodu, poznavanju prometnih predpisov, prve pomoči in zgodovine NOB, streljali pa so tudi z zračno puško. Na republiškem prvenstvu bo Bežigrad zastopala zmagovalna ekipa osnovne šole Zavoda za usposabljanje slušno in govorno prizadetih, na drugem mestu je končala ekipa OŠ Mirana Jarca, na tretjem pa ekipa OŠ Maksa Pečarja.

Konec dober, vse dobro, bi lahko zapisali, saj so na koncu vendarle uspeli izračunati rezultate, razdeliti medalje in pokale, čeprav lahko dodamo, da bi bilo treba tekmovalje, ki zahtevajo veliko predpriprav udeležencev, na katerem vsakdo vlaga vse svoje znanje in moči, prav zaradi pionirjev in pionirk, ki tekmujejo, bolje organizirati.



Sicer pa je spretnostna vožnja pokazala, da nekateri prav zares obvladajo poni kolesa, saj so spretno krmarili med keglij, prepeljali brv, dokazovali obvladovanje počasne vožnje, zapeljali skozi predor in prenašali žogico z enega mesta na drugo. Za to vožnjo je bilo treba seveda precej treninga, znanje pa bo verjetno osnovnošolcem koristilo tudi v vsakdanjem prometnem labirintu.

Koordinacijski odbor za izgradnjo soseske MS 12/2 je na svoji 15. redni seji sprejel

SKLEP

o potrditvi končnih povprečnih prodajnih cen stanovanjskih objektov

Očiščena cena	Polna cena
C2 14.746,65 din/m ²	16.672,35 din/m ²
C3 15.393,70 din/m ²	17.319,40 din/m ²

Prodajalec stanovanj mora pri prodaji upoštevati še sledeča določila:

a) Kupcu grede obresti od dejanskega plačila do dneva, ko je proizvajalec omogočil kupcem prevzem stanovanja, v višini 7,5% letnih obresti.
b) Pri izračunu vrednosti posameznega stanovanja se mora upoštevati sledeče korekcijske faktorje zaradi diferenciranja cen glede na:

1. VELIKOST STANOVANJA:	
garnsonjera	1,057
enosobno stanovanje	1,024
enoinpolsobno stanovanje	1,006
dvosobno stanovanje	1,000
dvoinpolsobno stanovanje	0,981
trisosobno stanovanje	0,966
2. ETAŽNOST:	
prilžitje	0,9949
I.-VI. nadstropje	1,0000
VII. nadstropje	0,9949

3. ORIENTACIJA:
sever 0,986
vzhod, zahod, jug 1,000

Faktorji diferenciacije se pri izračunu vrednosti posameznega stanovanja upoštevajo tako, da je povprečna prodajna cena 1 m² stanovanjske površine seštevek vrednosti vseh stanovanj v objektu deljen s skupno površino teh stanovanj.

c) Očiščena končna povprečna prodajna cena m² stanovanja je razbremenjena stroškov individualnih komunalnih naprav in velja le za organizacije združenega dela in njihove delavce, ki so podpisniki Samoupravnega sporazuma o razporejanju, združenju in usmerjanju sredstev za stanovanjsko graditev, družbeno pomoč, rekonstrukcijo in prenavo stanovanj na področju ljubljanskih občin v obdobju 1978-1982. Kupci morajo prodajalcu predložiti ustrezno dokazilo, da so podpisniki navedenega samoupravnega sporazuma.

Za vse ostale organizacije in individualne kupce, ki niso podpisniki tega sporazuma in iz 6% stanovanjskega prispevka ne prerazporejajo sredstev za izgradnjo individualnih komunalnih naprav, pa veljajo polne končne prodajne cene. GIP GRADIS je dolžan tako zbrana sredstva (1.925,70 din/m²) za izgradnjo individualnih komunalnih naprav nakazati Komunalni skupnosti Ljubljana-Bežigrad, na žiro račun številka: 50102-662-21025.

Ljubljana, dne 8. IV. 1981
Predsednik KO za izgradnjo soseske MS 12/2
Ludvik Jarc

VSAK NAJ ZAČNE PRI SEBI

Se bomo postavili po robu alkoholizmu?

Tema se je znašla tudi na seji bežigradskega izvršnega sveta - Alkohol ne sodi v okrepevalnice organizacij združenega dela

Žalostno, a resnično je dejstvo, da lahko vsak med nami postane alkoholik. Ocena, kdo to je in kdo ni, pa med strokovnjaki še vedno ni enotna, zato tudi podatki o številu alkoholikov niso povsod enaki. V SR Sloveniji jih je po ocenah od 35 do 80 tisoč.

Nasplošno velja, da je zasvojenost z alkoholom kronična vedenjska motnja, ki je psihično in socialno pogojena.

Statistični podatki kažejo, da je alkoholizem vzrok številnih nesreč pri delu in odsotnosti z dela, prometnih nesreč, zgodnjih invalidnosti pa tudi mladostnega prestopništva, zato je prav, da pri njegovem odpravljanju sodelujemo vsi.

Včasih so ga zdravstvene in socialne službe začele zdraviti prepozno, šele potem, ko je bilo bolnikovo delovno in družinsko okolje že zelo moteno ali ko je zaradi bolezenskih posledic sam zaprosil za pomoč.

Danes pa, ko se borimo proti alkoholizmu na vseh družbenih nivojih, si prizadevamo predvsem za široko preventivno dejavnost z zgodnjim odkrivanjem te zasvojenosti ter poleg zdravljenja tudi za nadaljevanje le-tega v klubih zdravljenih alkoholikov.

Ko se povrne v staro okolje, naleti »ozdravljeni« na številne še neresene probleme. Svoji, ki so sodelovali pri njegovem zdravljenju, mu lahko pomagajo tudi pri ponovni

socializaciji. Osnova za zdravo življenje v bodoče pa je vsekakor trajno odrekanje alkohola.

V bežigradski občini delujejo trije klubi zdravljenja alkoholikov. Zdravljenci, ki redno prihajajo iz Oddelka za zdravljenje alkoholikov na Škofljici ter iz Centra za mentalno zdravje na Poljanskem nasipu, se po razgovoru z bodočim terapevtom v Centru za socialno delo za Bežigradom, ki jim olajša prvi stik s člani kluba, brez težav vključujejo v njegovo delo.

Terapevtskih sestankov se v Klubu zdravljenih alkoholikov »Bežigrad« vsak teden udeležujejo prebivalci krajevnih skupnosti Bežigrad sever, Bežigrad jug, Stadion, Brinje, Triglav ter Koroskih partizanov. Za območje krajevnih skupnosti Boris Kidrič, Anton Tomaž Linhart, Miran Jarc, Boris Ziherl, Savsko naselje I, II, in III, ter Tomačevo deluje Klub zdravljenih alkoholikov »Bris Kidrič«, za območje krajevnih skupnosti Franc Ravbar, Črnuče-Gmajna, Rezka Dragar, Nadgorica - Ježa, Ivan Kavčič, Jože Štambač, Urške Zatlje, 7. september, Ježica, Podgorica Šentjakob, Beričevo ter Dol pri Klubu zdravljenih alkoholikov »Črnuče - Posavje«.

Med 66 aktivnimi člani v vseh treh klubih je 57 moških in 9 žensk. Z njimi sodeluje 43 njihovih svojev ter 7 terapevtov - 1 psiholog, 4 socialni delavci, in dve patronažni medicinski sestri. 62 zdravljencev je v rednem delovnem razmerju, 3

so upokojeni, eden pa je zaposlen pri zasebnikih.

Poleg navedenih treh klubov deluje v prostorih krajevne skupnosti Bežigrad še »posebna skupina«, ki je namenjena predvsem tistim, ki niso vključeni v redno bolnišnično ali dispanzersko zdravljenje in ne potrebujejo predhodne zdravniške pomoči. Terapevti se s člani teh skupin lahko intenzivneje ukvarjajo, saj je med njimi tudi mnogo taktih, ki so svoje zdravljenje enkrat že prekinili.

Klubom in posebni skupini moramo in materialno pomagata Samoupravna interesna skupnost socialnega skrbstva Ljubljana - Bežigrad. Izvršni svet skupščine občine Bežigrad je na eni zadnjih sej obravnaval problematiko alkoholizma in meni, naj bi v bodoče klube zdravljenih alkoholikov vključili v sestavo osnovnega zdravstvenega varstva.

Tudi organizacije združenega dela naj odpravijo točenje alkoholnih pijač v delovnem času; tako je na primer okrepevalnica Družbene centra za Bežigradom že napravila korak naprej, saj ne toči več alkoholnih pijač. Osnovna preventivna dejavnost s področja alkoholizma naj postane sestavni del vzgojno izobraževalnih programov vseh šol, od osnovnega do visokega izobraževanja.

V bodoče bodo člani bežigradskega izvršnega sveta obravnavali tudi problematiko narkomanije in mladinskega prestopništva. Pohvale vredno je, da smo začeli ta pereča vprašanja reševati na širšem družbenem nivoju.

VIDA PETROVČIČ

PREBERITE!

Razvoj obraznega skeleta in pomen dojenja

Telesni razvoj otroka ima svoja obdobja hitrejši in počasnejši rasti. Obdobja pospešene rasti so do tretjega leta, okoli šestega-sedmega leta in po devetem-desetem letu.

Starši morajo biti seznanjeni z nekaterimi dejavniki, ki lahko v tem obdobju škodljivo vplivajo na razvoj čeljustnic. Razvojne nepravilnosti so lahko posledica dedne zasnove, ki jo otroci podedujejo od staršev. Sem sodi predvsem navzpred ali navzdol postavljena spodnja čeljustnica. Postavitev diagnoze in preprečevanje neugodnega razvoja obraznega skeleta je najprimernejše po končanem izrastu mlečnega zobovja (2,5-3 leta) in ob izrastu stalnikov (med 6-7 letom), tj. ob začetni menjavi zobovja.

Po rojstvu je zelo pomembno, da starši posvetijo posebno pozornost prehrani dojenčka, načinu žvečenja in razvadam.

Zelo pomembno je predvsem da so novorojenčki čim dlje dojeni. Materino mleko, ki vsebuje vse prvine, in dojenje zagotavlja ne samo razvoj otrokovega telesa in duševnosti, temveč tudi zobovja in čeljusti. Dojenje zagotavlja pravičen razvoj čeljustnega skeleta in navaja otroka na pravično in dalj časa trajajočo žvečenje. Taki otroci so počasni jedci, ki dobro prežvečijo hrano in jo prepojijo s slino, zato je pri prehajanju na dodajanje hrane pomembno, da se otrok navadi hrano dobro prežvečiti.

Pri dojenju matere ne smejo že naprej določiti ure za obroke svojega malčka, temveč naj ga hranijo takrat, ko je lačen (oziroma takrat, ko kaže potrebo po hrani).

Zadostna in pravilna uporaba žvelaknih mišic (kot je to pri dojenju) zagotavlja pravičen razvoj čeljustnic, od česar je odvisno uvrščanje zobovja v

pravilen lok ter medsebojni odnos zgornje in spodnje čeljustnice. Od zadostnih in pravičnih dražljajev zavisi some- ren razvoj obraznega skeleta v celoti.

Nepravilna velikost čeljustnice in njegov medsebojni odnos povzročata motnje in zvečenju in posledično tudi nezadostno stimuliranje rasti, kar privede do tega, da se ena ali obe čeljustnici nezadostno ali le delno razvijata. To pomenovno vpliva na način žvečenja in uživanja hrane.

Med rastjo in razvojem obraznega skeleta storijo starši največ za svojega otroka, če posvetijo posebno pozornost prehrani, načinu žvečenja hrane in zadostnim ter pravilno usmerjenim dražljajem na čeljustnice.

ZDRAVSTVENI DOM
LJUBLJANA
ZOBOZDRAVSTVENO
VARSTVO