

Poština plačana v gotovini.

27

SLOVENSKI  
ČEBELAR

Glasiło Čebelarskega  
društva za Slovenijo

1924

Številka 6.



## Vsebina:

Ob sedemdesetletnici . . . . .	81	Kranjski čebelnjak . . . . .	91
Moj izvirni način narejanja rojev . . . . .	82	Opazovalne postaje . . . . .	72
Drugi način narejanja rojev . . . . .	85	Vprašanja in odgovori . . . . .	94
Pridelovanje medu v satju . . . . .	87	Dopisi . . . . .	94
Čebele v naravi . . . . .	88	Družbene vesti . . . . .	95
Iz Freudensteinovega čebelarstva . . . . .	89	Vesti iz podružnic . . . . .	95
Iz okolice Reke . . . . .	90	Drobiž . . . . .	96

**Razglas.** V Kostanjevici na Dolenjskem se vrši pri ondotnem gozdnem oskrbništvu tečaj za gozdne in lovske čuvaje in v zvezi z njim tudi tečaj o ribarstvu in sicer v času od 1. julija do 12. julija 1924. Sporazumno z direkcijo šum se določa, da se tega tečaja lahko vdeleže tudi ribiški čuvaji in sploh interesentje, ki se zanimajo za ribarstvo in ribogojstvo.

Za omejeno število vdeležencev je prekrbljeno za stanovanje in hrano po režijskih stroških.

Potrebim udeležencem se bodo podelile tudi podpore.

Prijave kakor tudi prošnje za podporo, katerim je predložiti ljudskošolsko izpust-

nico, mravstveno in ubožno izpričevalo ter morebitno izpričevalo gospodarja, pri katerem je prosilec uslužben, je vložiti pri podpisnem Velikem županu najkasneje do 1. junija 1924.

Ta tečaj ne daje nikakoršne pravice do kakega naslova ali kake usposobljenosti.

**Prvi roji.** Kljub skrajno hudi zimi in neugodni pomladi, so se čule vesti o prvih rojih že zadnje dni aprila. Največ prvih rojev je bilo pa 8. maja. Ta dan je imel prvi roj g. Ivan Šiško iz Bistrice pri Limbušu, g. Franc Črnivec iz Kosez pri Vodica, g. Jakob Mandele iz Boh. Bele. 13. maja je imel roj g. Franc Rojnik iz Podvrha pri Braslovčah.

# DOMAČI VRT

Praktičen navod, kako ga uredimo, obdelujmo in krasimo.

Priredil M. Humek.

Cena Din 48.—, vezano Din 60.—.

Kdor hoče obdelovati svoj vrt tako, da mu bo prinašal največ dobička, naj si to knjigo omisli. Preizkušeni nasveti te knjige mu bodo mal izdatek za njo stotero nadomestili. Knjiga je bogato ilustrirana in obsega 69 podob v besedilu in 2 barvni tabeli. — Knjiga se naroča v

**Jugoslovanski knjigarni v Ljubljani.**

### Lepo žagane remeljne

za satnike v poljubnih demenzijah izdeluje in razpošilja **Jemec Valentin**, žagar, Senožeti p. Dol pri Ljubljani.

### Več dobro ohranjenih vrčev za med

in nova še nerabljena lesena deža za 100 kg medu je naprodaj. Pojasnila daje uredništvo.

### Pozor! Čebelarji z A. Ž. panji. Pozor!

Najhitrejša in najlažja odzemanje medu — z najmanjšo muko za čebelarja in čebele dosežete, če uporabljate za ometanje čebel najboljši

## sipalnik „IDEAL“

(opisan in narisan v 7. številu „Čebelarja“.)

Založila in prodaja jih à 120.— Din:

Čebel. podr. za Ljubljano in okolico na Miklošičevi cesti št. 9 — sodnija — v pisarni ravnatelja ljubljanske jetnišnice.

# KUPIM

prazne, že rabljene in še dobre panje sistem A. Ž., event. dunajčane, gerstungovce ali amerikance. — Cenj. ponudbe z navedbo cene na

**Franc Podgoršek,**  
knjigovodja, grad Turniš, p. Ptuj.



GLASILO ČEBELARSKEGA DRUŠTVA ZA SLOVENIJO V LJUBLJANI.

Urejuje M. Humek, višji sadjarski nadzornik v Ljubljani, Tobačna ulica šte. 21.

Letnik XXVII.

Ljubljana, dne 1. junija 1924.

Štev. 6.

### Ob sedemdesetletnici.

Jože Okorn. — Škofja Loka.

V prijazni vasici Pevni pri Škofji znani napredni čebelar-starosta g. Jer-Loki čebelari našim čebelarjem dobro ne j Logonder, ki je v minulem letu



Jernej Logonder, čebelar v Pevni pri Škofji Loki.

obhajal sedemdesetletnico svojega življenja.

jenta je on naš najstarejši napredni čebelar.

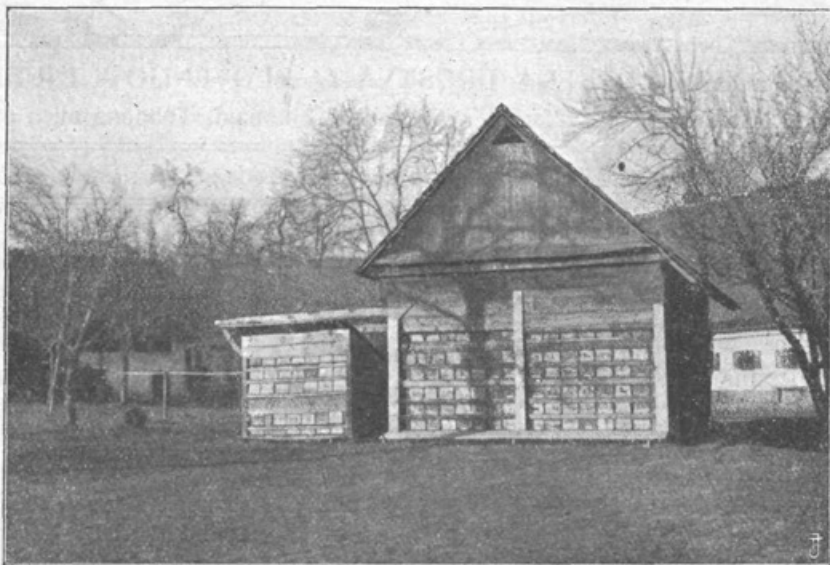
Poleg Petra Pavlina in Jakoba Vir-

Čebelarstvo je od 1810. pri hiši. Ta-

krat se je priženil njegov stari oče v Pevno. Umrl je l. 1864. Za njim je kot 15 letni deček prevzel čebelarstvo naš jubilan. V začetku je čebelaril v krajnjih, dokler mu ni l. 1883. prinesel neki »Frankove« (od Modica?) z Jesenic

panj nemške normalne mere s satniki  $18 \times 21$  cm. Tedaj je takoj pričel čebelariti v teh panjih.

Na podlagi dolgoletne prakse, je prišel do zaključka, da se v panjih z veliko mero uspešneje čebelari. Z ozirom



Čebelnjak Jerneja Logondra.

na njegovo urejeno čebelarstvo, kakor tudi načina čebelarjenja, je temu odpomogel na ta način, da je povečal satnike na  $22 \times 24$  cm.

Čebelarstvo našega jubilanta je, kakor je razvidno iz slike, zelo obsežno. V prostornem čebelnjaku se nahaja tudi delavnica, kajti vse panje in okvirje si pravi lično in natančno izdeluje sam. Navadno prezimuje 70—80 plemenjakov. V prejšnjih letih je vsako pomlad prodal večje število plemenjakov. Prodajal je trgov-

cem: Modicu, Repetu st., Romauhu, Ambrožiču, Žumru i. dr. Vsled zastoja trgovine z živimi čebelami, dela zadnja leta na med.

Da je Andrej Logonder uzor čebelarja, izpričuje njegov čebelnjak, ki je v vsakem letnem času zunaj in znotraj v najlepšem redu. Po njegovi lastni izjavi ima od čebelarstva včasih večje dohodke nego mu jih donaša njegovo obširno posestvo.

Na mnoga leta!

### Moj izvirni način narejanja rojev.

H. Peternel. — Črešnjice pri Vojniku.

So čebelarji, ki nočejo ničesar slišati o narejenih rojih. Pravijo, da je to nekaj nenaravnega ter čakajo rajši na naravne roje. Da bi jim pritrtil izkušen čebelar,

ki je ob enem mislec, to ne gre. Resnična je trditev, da se je ohranilo do sedaj čebelno plemè z naravnimi roji, a vendar to ne drži za čebelarstvo v človeških rokah. Same sebi pripuščene čebele se lahko vzdržujejo in se celo pleme izboljša, ker v naravi morajo v slabejših leti-

nah od lakote poginiti vse one manj vredne družine, ki si niso z neumorno marljivostjo in z železno vstrajnostjo znale i v slabi letini nabrati zimske zaloge. A čebelar ne pusti nobene družine poginiti lakote, priskoči na pomoč slabim medaricam, ki se mu za zahvalo v prihodnjem letu z roji pomnožijo, in vedno bolj nadvladajo s svojo premočjo izvrstne medarice. Baš to dejstvo, da se dobre medarice le malo množijo potom naravnega rojenja, sili čebelarja, da z narejenimi roji pomnoži število le tistih družin, ki jih diči izredna pridnost in varčnost.

Torej: narejati roje je potrebno. Vprašanje je le kako?! »Zato pač nismo v zadregi«, bo dejal marsikdo, »saj je v knjigah zadosti načinov in tudi naš »Slov. Čebelar« nam jih prinaša.« In res! Število načinov narejanja rojev je tako veliko, da se človeku kar v glavi meša, ako jih proučuje. Žal, da so, kolikor meni znano, vsi enako dobri ali enako slabi. Kdor se poglobi v življenje čebelne družine, se mora res čuditi žilavosti čebelnega rodu, da more preboleti one zevajoče rane, katere mu zadaja človeška domišljava učenost s svojimi »umetnimi« roji. Ker segajo načini narejanja rojev kruto v sestavo čebelne družine, zato niso meni nikdar ugajali, a tudi načini, kakor navaja enega gosp. Jug v zadnji številki. »Slov. Čebelarja« me ni zadovoljil, ker zahteva, da redim slabiča čez zimo in na pomlad, ali da vzgajam zgodaj spomladi mlade matice.

Do sedaj znani načini narejanja rojev imajo tedaj vsi eno ali več sledečih napak:

1. Vzamejo s prestavljanjem vsaj eni družini vse pašne čebele. To je nena ravno! Voda se more nadomestiti družini, a kje je sveža obnožina in nektar, kje je ponočna toplota?

2. Vzamejo družinam več ali manj zalege iz dobre oskrbe, in jo spravijo v slabšo. Jemati mlade čebele iz plodišča,

je nekaj krutega. Saj se s tem jemljejo dovilke zalegi. Nič manj predržno ni deliti plodišče in dovilke ob enem. Kako more človek to prav zadeti?! Iz panja v panj se sme prekladati le popolnoma pokrita zalega in zalega v jajčkih, nikdar pa sati z žerkami (ličinkami).

3. Silijo čebele vzgajati matice iz čebelne zalege, ko nimajo še do tega nagona.

4. Silijo čebelarja, vzgajati si mlade matice ali rediti slabiče čez zimo in pomlad.

Navedene pomanjkljivosti pri narejanju rojev, so me vedno motile, a potrebno razširjenje čebelarstva in nadomestitve izgub, so me silile, da sem kljub temu delal roje. Vedel sem, da ne delam prav, ne sebi ne čebelam, a nisem videl izhoda, in sem delal to, kar delajo drugi.

Pet let je minulo, odkar sem našel izhod iz te zagate, dasi se mi je zdelo, da ga ni mogoče najti. Posrečilo se mi je najti način, pri katerem sem se srečno izognil vsem zgoraj navedenim neprilikam. Uspeh je bil v petih letih nad vse pričakovanje zadovoljiv, ter ga danes lahko vsak čebelar poizkuša brez nevarnosti, da bi bil razočaran.

Opazil sem tekom let, da se dobre čebelne družine sicer tudi pripravijo na roj, da nastavijo matičnike skoraj ob enem času, dasi v manjšem številu nego rojive družine, a pogostokrat rojenje odložijo, ter matičnike ob vsakem pojemanju paše zopet podirajo. Ako pa ne poderejo vseh matičnikov, jih uniči gotovo prva matica, ki se izleže. Ravno tako sem opazil, da se tekom časa nabere po mediščih veliko mladice, ki jih lahko brez škode precej odvezamemo. Mladice v medišču prekladajo med, izpotevajo vosek za pokrivanje medu, in mogoče v slučaju potrebe prevzamejo kako delo v plodišču, dokler ne začno letati na pašo.

Na ti dejstvi sem naslonil svoj način narejanja rojev. Ko pride čas, prvega odvezanja medu, si ogledam plodišča onih panjev, od katerih vem, da imajo

prav dobre družine. Gotovo najdem ob tem času v kakem panju že matičnike, od katerih je že eden ali drugi pokrit. Tako družino pregledujem tako dolgo, da najdem matico, katero takoj zaprem v matičnico (kletko). Nato pregledam medišče istega panja, kjer dobim na robu kakega medenega sata nekaj prazne trotovine. Trotovino izrežem toliko, da dobim prostor za matičnico, katero porinem v satnik. Nato denem sat v medišče na prvotno mesto, in delo je za ta dan končano. Plemenjaku se ni nič zgodilo, kar bi ga moglo razdražiti, ker ima plodišče v starem redu, matico pa ima v medišču.

Drugi dan je namenjen za odvzemanje medu. Zgodaj zjutraj si pripravim panj za roj. V plodišče denem samo lepo izdelano satje razen srednjega, v medišče pa same satnice. Ko se bliža ugodni dnevni čas za točenje medu, začnem pri onem panju, kjer sem prejšnji dan matico priprl in shranil v medišču. Vzajem tedaj najprej oni medeni satnik z matico in ga vtaknem, kakor je, s čebelami vred v sredino plodišča panja, ki ima sprejeti roj, zaprem okence plodišča ter pridenem sipalnik k panju, v katerega ima priti roj. Na ta sipalnik pometem še čebele iz dveh medenih satov, ostale čebele pa v plemenjak nazaj. Ne oziraje se na roj, jemljem sedaj iz drugih plemenjakov medene satnike ter stresam mladice iz 2—3 medenih satov na sipalnik panja, kamor pride marejeni roj, iz ostalih medenih satov pa stresam čebele v lastne plemenjake. Da so čebele v roju bolj mirne, zagrnem okenca roja s papirjem. Ko sem končal odvzemanje medu, zaprem panj z rojem ter grem izmetavati med.

Drugi dan si ogledam svoje delo. Pašne čebele so odhitele v svoje domačije, ostale so same mladice vseh starosti. Ker navadno odvzemam tudi drugi dan med, imam še priliko dodati nekaj čebel iz medišč raznih plemenjakov, da je roj dosti močan ter zaseda plodišče in me-

dišče. Ker nima roj prav nič zalege, ampak v plodišču en medeni satnik z matico v matičnici in prazne izdelane sate, v medišču pa same satnice, ne potrebuje veliko vode, dosti je, ako razpršim vsakih 24 ur malo vode na mrežo okenc. Proti večeru drugega dne nadomestim pokrov matičnice s koščkom satja, zaprem panj in se ne brigam več za roj 10 dni.

Kaj se je med tem zgodilo? Roj ima lansko oplojeno matico. Prihranil sem si trud loviti roj po drevesih ter ob enem preprečil, da bi se čebele premislile in mi nado v roj pokopale. Plemenjak, kateremu sem vzel matico, ima vse razen mladice iz 3 satnikov medišča in stare matico, zato neguje svoje matičnike in čebelno zalego skrbno in zadostno. Plemenjakom, katerim sem vzel iz 2—3 satnikov medišča mladice, ne občutijo tega, ker so mladice itak postale brezposelne, ko sem jim odvil med, za novonabrani med pa je dosti mladice ostalo. Plemenjaki ostanejo tedaj dosti močni, vendar mi ne bodo tako močni silili na roj, njih plodišča pa imajo itak vse dojkilke.

Roj sam je v izvrstnem položaju. On je poln mladice vseh starosti. Že prvi popoldan bodo nekatere prašile ter začelnjale donašati v panj. Matica, izpuščena drugi večer, bo začela že drugi popoldan zalegati. Zapor ji ni škodoval iz dveh vzrokov. Prvič je bila zaprta samo 2 dni, drugič ni imela ta čas nagona in potrebe puščati veliko jajc, saj je bila pripravljena na rojenje. Kam pa naj odklada matica v roju-prveu, katerega vržemo na začetke, svoja jajca? Tudi skušnja mi je to dokazala. V zadnjih petih letih sem napravil vsako leto po 5—8 takih rojev, a niti ena matica ni kazala znakov oslabelosti glede rodil zaradi tega, ker sem jo zaprl za par dni. Ko se bodo čez 3 dni, torej 5. dan po narejanju roja, izvalile prve žerke, bodo čebele že donašale vse potrebno, ker bodo letale na pašo v precej obilnem številu. V medišču bodo mla-

dice, ki so za to sposobne, izločale vosek ter satnice že lepo nategnile.

Čez deset dni, prej ni treba stikati po roju, odprem plodišče ter pregledam sat za satom; vse nezaležene vzamem ven in tudi enega zaležnega. Ostale zaležene (2—4) pustim z matico v plodišču. Sedaj vzamem iz medišča toliko satnic kolikor imam nezaleženih satnikov iz plodišča več eno, ter denem te satnice v plodišče na oba kraja zalege, v medišču ostane nekaj satnic (2—4) ter pridejo tjakaj še izdelani sati, katere sem vzel iz plodišča. Ker je prišel en satnik z zalego v medišče, je tudi roj neka-ko prevešen ter smem upati od njega še prebitek. Da, zgodi se, kakor mi potrjuje to že petletna izkušnja, da dajo pri prvem odvzemanju medu (začetkom junija) narejeni roji približno polovico toliko, kakor dobri plemenjaki, a tudi pri zadnjem odvzemanju medu (začetkom julija) narejeni roji naberejo redno potrebno za zimo.\*

Zamuda časa je pri temu načinu narejanja rojev prav majhna, gotovo manjša, nego bi jo imel s tem, da bi roj iz drevesa spravljal v panj. Pripravim satnice pred časom, ko je treba odvzemati med, panj pripravim zjutraj, ko se še ne more točiti. Niti ene minute ne zamudim več s tem, da otriesam čebele na sipalnik roja z nekaterih satov, namesto z vseh v plemenjak nazaj, da celo prijetno mi je, da plemenjak prej zaprem in iz zadnjih 2—3 medenih satov čebele stresam na sipalnik roja, ki je popolnoma miren. Da čebele sprejmejo matico, je več nego gotovo, samo da čebelar pusti roj vsaj teden dni v miru. Torej zamude časa ni!

A rekel bo kdo: »Kje pa dobim kar za celo plodišče izdelanih satov?« Te si moraš preskrbeti! Predno jih rabiš, deni v plemenjake po eno satnico v plodišče ter vzemi kak nezaležen sat. Tako si na-

bereš satov za izmeno, kadar boš med jemal, in za roje. To pa napravi par dni prej nego boš med jemal, ker takrat, ko so še medišča polna, čebele v dveh dneh popolnoma izdelajo eno satnico.

Blíža se čas odvzemanja medu. Čebelarji so gotovo letos zamudili radi slabega vremena odgojo mladih matic, praznih pa imajo precej panjev, zakaj bi stikali po nemških spisih, kako se plemenjaki po konjedersko odirajo, da se narede roji; poslužite se tega načina narejanja rojev, ki je pristno jugoslovanski, in kar vam lahko jamčim, dober je, dober!!

## Drugi način narejanja rojev.

Fr. D. Jug.

Kdor spomladi nima rezervnih matic, pa ima več močnih plemenjakov, si lahko pomaga na drugi način, ki je tudi uspešen, a je bolj kompliciran, toda se da vendarle razmeroma lahko izvesti. Ta način, ki ga bom sedaj opisal, sem sam preizkusil ter se mi je prav dobro obnesel.

Že zarana spomladi je treba plemenjake opazovati kako se obnašajo. Plemenjak, v katerem matica prav kmalu začne zalegati in napreduje skozi in skozi dobro, bo pač težko zadržati, da bi ne rojil. Tega je treba vzeti na piko in ga ob ugodnem času razmnožiti. Glavno skrb je treba obračati na ta panj, da bo pravočasno prevešen in sicer predno začne staviti matičnike. Ako sem to zamudil, plemenjak ni za pomnožitev, ker pred prevešanjem ni še zadosti močan. Po prevešanju, ako ni še paše, ga špekulativno pitam. Potem ga vestno opazujem. Ko nastavi matičnike in je matica že večino zalegla, tedaj je pravi čas za razmnožitev. Takoj pripravim panj za novo družino na določeno mesto. Na to izberem še dva druga plemenjaka, ki sta tudi dobro razvita, a se še ne pripravljata na roj. Iz teh treh plemenjakov bom sedaj sestavil novo družino.

\* Koncem junija, narejenim rojem se da pravilno tudi v medišče izdelano satovje. Op. pis.

Da me bodo čitatelji laže razumeli, bom dal tem trem panjovom številke. Panj iz kateréga mislim vzeti matico ga imenujem št. 1, druga dva pa naj bosta št. 2 in št. 3.

Ko je vse pripravljeno, odprem panj št. 1, poiščem matico, jo zaprem v matičnico ter jo postavim za ta čas, kakemu drugemu panju za okence, da se ne prehladi. Nato izberem iz panja št. 1 en sat s pokrito zrelo zalego s čebelami vred. Ako je na njem kak matičnik, ga odstranim, sat s čebelami pa postavim v nov pripravljen panj v sredo plodišča. Nato izberem iz tega panja še en sat z obnožino in medom ter ga s čebelami vred postavim zraven prejšnjega. Panj št. 1 začasno zaprem. Potem odprem panj št. 2, izberem iz njegovega gnezda en sat s pokrito zalego s čebelami vred ter ga pregledam. Če bi bila slučajno na njem matica, jo brsnem nazaj v panj, sat pa postavim na kozico. Iz tega panja vzamem še en sat, ki je bil ravnokar zaležen. Čebele ometem s peresom nazaj v panj, sat pa postavim v panj št. 1 v sredo gnezda, kjer sem prej vzel matico. Panju št. 2 manjkata sedaj dva sata; nadomestim ju s praznim izdelanim satjem. Ako ga nimam, zadostujete tudi celi satnici. Ta panj je sedaj opravljen ter ga zaprem. Nato vzamem sat s čebelami, ki stoji na kozici, ga poškopim z medeno vodo in ga postavim novemu panju na desno. Sedaj pa odprem panj št. 3. Z njim storim ravno tako kakor prej s št. 2. Pregledani sat s čebelami postavim na kozico, ometeni zaleženi sat pa postavim v panj št. 1 poleg prejšnjega, iz št. 2. Tudi panj št. 1 je sedaj opravljen. Nato denem še v panj št. 3 dva prazna sata. Sedaj so urejeni vsi trije plemenjaki. Sat s čebelami, ki stoji na kozici, poškopim z medeno vodo ter ga postavim novemu panju na levo. Nato vzamem en star izdelan prazen sat, mu nabrizgam vode in ga postavim v novi panj poleg nove družine. Drugi prazni prostor pa izpolnim s praznim satjem ali pa s celimi satnicami. Nazad-

nje vzamem matico s kletko vred in jo postavim v sredo gnezda med njenima satoma. Panj zadelam zaradi toplote od zgoraj in od zadaj ter spredaj zožim žrelo. Stare čebele bodo odletele vsaka v svoj panj, mlade pa se bodo kmalu pomirile in sprijaznile. Drugi dan že lahko brez skrbi spustim med čebele matico, ki jo rade sprejmejo.

Pri tako vrejenem panju prvih osem dni ni videti nobenega življenja, a v panju deluje družina z vsemi močmi, ako le ima dosti medu in obnožine ter vode. Takoj ko se začno mlade čebelice izlegati, zalega matica za njimi izpraznjeno satje. Čez osem dni začno mlade čebelice izletavati in izletavajo vsak dan živahneje. Tedaj odstranim sat z vodo in ga nadomestim z drugim lepšim satom. Tak plemenjak z dobro matico deluje in se razvija zelo hitro, če je količkaj ugodna paša. Kadar je v plodišču 5—6 satov zalege in obeta biti še dobra paša, tedaj postavim iz plodišča 2—3 pokrite sate zalega v medišče in nekaj praznega satja. V plodišču pa nadomestim prazni prostor s celimi satnicami, ki se jih takoj lotijo in izdelavajo.

Paziti je pri takem narejenem roju s staro matico, da mu damo vedno le cele čebelne sate ali pa cele satnice, ker sicer kaj rad stavi trotovino. Eno leto sem ustanovil na ta način dve družini v eksportovce. Ker je bila tudi poletna paša dobra, sta se tako razvila, da sem jima moral avgusta meseca odvzeti nekaj pokrite zalege in jo dati drugim plemenjakom, sicer bi bila še rojila. Zato je boljše naseliti tako družino kar naravnost v panj z mediščem. Ako se posreči, da je v jeseni dobra ajdova paša, se laže razširi. Ako pa ni paše, ni druge škode, kakor da ostane medišče prazno.

Kaj pa s panjem, ki sem mu odvzel matico? Čez osem dni ga pregledam koliko ima matičnikov, izberem najlepšega srednje starosti za ta panj. Kar pa je starejših in mi niso všeč, jih odstranim. Drugih mlajših pa pustim toliko, kolikor



jih mislim uporabiti za prašilčke ali pa za izmenjavo matic v drugih plemenjakih. Med tem časom si vredim v prašilnike posamezne družinice. En dan ali pa dva pred porodom matic v panju št. 1, izrežem matičnike in jih ucepim prašilčkom. Paziti je posebno na to, da se pusti v panju št. 1 en sam matičnik, sicer bi panj rojil. (Ako bi se kaj takega primerilo, je treba takoj ko roj izleti iz panja, pregledati gnezdo, matico poiskati in jo odstraniti, roj pa zopet v isti panj vrniti. Čebele z matico rade obstanejo v panju, da je le druga matica odstranjena. Matica se v nekaj dneh gotovo oplodi in panj je zopet v redu.)

Vprašanje je sedaj še, kaj sem dosegel s to operacijo. 1. Dobil sem iz treh plemenjakov enega novega, ki bo v jeseni toliko vreden, kakor drugi plemenjaki. Razlika bo le ta, da od starejših bom točil med, od novega pa ne, razun slučaja posebno dobre jesenske paše. 2. Treh plemenjakov nisem s tem prav nič oškodoval glede donosa medu. Še koristil sem jim, ker sem preprečil rojenje. 3. Panj št. 1 je dobil novo mlado matico. 4. Dobil sem nekaj prvovrstnih matičnikov za vzgojo rezervnih matic itd.

Po tem načinu se dajo doseči gotovi uspehi, četudi bolj počasi. Povedal sem le svoje praktične skušnje, ki utegnejo temu ali onemu kaj koristiti.

## Pridelovna je medu v satju.

M. Humeč. — Ljubljana.

### IV. Kako ravnajmo.

Med v satju po ameriškem načinu v opisanih nastavkih se da pridobiti samo v slučaju izredno obilne in trajne paše, kakor je n. pr. včasih na akaciji, na kostonju, na hoji in katerikrat tudi na ajdi. Za ta posel odločimo najboljše panje, ki se posebno odlikujejo v pridnosti in ne mislijo na rojenje. Predno se paša začne moramo pripraviti nastavke s predalci v katere vdellamo tanke satnice ali pa

mlado belo satje, da imamo v pravem trenutku pri rokah vse, kar potrebujemo.

Napačno bi pa bilo, ko bi še pred začetkom prave paše nastavek vložili v medišče in pričakovali, da ga bodo čebele zasedle kar hitro same od sebe. Na ta način ne gredo radi vanj, ker se jim zdi preveč pregrajen in prekompliciran. Ravnati moramo drugače. Čebele je treba nekako premotiti in sicer tako, da panj ob svojem času — torej dokaj prej predno se paša prične — na običajni način prevesimo. Ko pa se paša prične in čebele že gosto zasedajo medišče in z vso vnemo začno nanašati med, tedaj je pravi trenutek, da vložimo v panje nastavke za med v satju. V to svrho postopamo na sledeči način: Proti večeru zložimo vse satje s čebelami vred iz medišča na kozico in postavimo v izpraznjeno medišče pripravljen nastavek. Kdor ima v medišču nepremične palice, mora položiti nastavek kar na nje. Da mu pa od spodaj ne uhajajo čebele v ostali prostor nad nastavkom, naj podloži pod vse štiri spodnje robove nastavka 6—7 mm debele in 2 cm široke remeljee, ki zapirajo špranjo med robom nastavka in med okvirjem rešetke. Ko je nastavek tako vrejen, ga pokrijemo s primernim pokrovom (tanke deščice). Nazadnje položimo na njega še slamnico in da se pokrov ne krivi denemo čez slamnico kako desko, ki jo obtežimo s kamenom ali kosom opeke ali pa z leseno podporo, ki jo upremo v strop panja. Konečno otresemo čebele s satja, ki je na kozici, nazaj v plodišče dotičnega panja, satje pa shranimo ali pa uporabimo v drugih panjih. Drugi dan bo nastavek že gosto zaseden s čebelami in ako se paša ne pretrga, ni dvoma, da bi se čebele ne lotile dela v njem.

Čez teden dni — ob prav dobri paši še prej — bodo predalca v nastavku že precej napolnjena z medom in čebele jih začno zadelavati. Ako se je nadejati, da bo paša trajala dalje, denemo v medišče še en nastavek in sicer tako, da ga podložimo pod prvega. Seveda je treba

prvi nastavek vzeti najprej iz panja, vravnati novega in nanj naložiti prejšnjega, ne da bi ga kaj razdevali. Če in koliko so čebele nanesele vanj, se itako lahko presodi po teži. Ker je v prešnji številki opisani nastavek 13 cm visok, merita oba ravno 26 cm. Medišče meri pa od palice do stropa 26,7 cm. Torej je nad obe nastavkoma še toliko prostora, da se vrhni nastavek izlahka pokrije s tankimi deščicami. Odeje pa ni treba.

Ko je paša končana, počakamo še nekaj dni, da med pozori in da ga čebele do kraja pokrijejo, potem pa vzamemo nastavke iz medišč in jih razderemo. Čebele ometemo v panj, polna predalca spravimo na varno. Za kupčijo imajo veljavno samo tista predalca, ki so popolnoma zadelana na obeh staneh. Napol zanešena pa spravimo za drugo leto.

Povdarjam še enkrat, da se ta način pridobivanja medu v satju obnese le ob izredno dobri paši in v najboljših panjih. Ob navadnih razmerah, ko poskoči tehtnica na dan za 20, 30 kg, je vsak poizkus in ves trud zastoj. Kadar kaže tehtnica 1—2 kg donosa na dan in taka paša traja vsaj 10 do 14 dni, takrat je prilika, da se doseže kaj izrednega.

Pripomniti moram še, da ostane rešetka v panju na svojem mestu, ker sicer je matica takoj v nastavku. Zgodilo se mi je l. 1922., da mi je zalegla s trotovo zalego skoro polovico predalc, ker sem odstranil rešetko. Čebele mnogo rajši zasedejo nastavek, ako vrežemo v nekaj predale mlado, deloma z medom napolnjeno satje.

## čebele v naravi.

I. M.

Še par opazovanj k člankoma z gorenjim naslovom.

Večkrat sem se čudil, kakšno pribežališče si čebele izberejo za svoje domovanje. Mnogokrat se morajo prav trdno boriti za svoj obstanek. Brezdvomno pa pogine večji del teh naseljencev »divja-

kov« čez zimo, ko jih stisne mraz. Tudi neugodne pašne razmere in še neugodnejše izletne in domovanjske razmere uničijo te družine. Kjer pa si naberejo dovolj zaloge in so tudi pred mrazom dovolj varovane, pa vzdrže po več let.

Začetek prvega mojega čebelarstva je bil roj iz drevesnega dupla, kjer so prešnje leto gnezdele žolne. Z velikim trudom sem z bratom spravil te čebele v panj s premakljivim delom in sem bil zelo ponosen na krasen napredek in krotkost tega »divjaka«. Od njega sem dobil par krasnih rojev, ki so tvorili z izrojenjem podlago poznejšemu mojemu malemu čebelarstvu, ki pa je žal med vojno zaradi moje odstotnosti propadlo.

Sin soseda B. N., tedaj tudi fant mladih let, je iztaknil roj čebel v zidovju zapuščenega, napol razpadlega mlina v mrzlem samotnem kraju. Strohnel je bil tram v zidu. Čebele so izletavale skozi malo razpoko v zidu in odnašale dele strohnelega lesa. Izlet so imele nekako 2 m nad tekočo, zelo mrzlo vodo. Kljub neugodni legi so se lepo razvile, ker so imele izdelanega mnogo satja in nanosile precej medu, kot smo videli pri ogrebanju. Tudi ta »divjak« je bil prvi začetek čebelarstva, ki se je zelo lepo razvilo.

Bolj ugodno domovanje si je izbral roj pritepenec v sosednji vasi Hrib. Med listjem v listnjaku je našel kmet veliko čebelno gnezdo, pravzaprav samo satje. Čebele so poginile zaradi brezmatičnosti. Satja je bilo za dobrega kranjiča in medene zaloge je zapustil preko 5 kg. Čebele so izletavale skozi špranjo med dvema deskama. Po potrebi so gnezdo večale, ker so z lahkoto listje odstranjevale. Morale so biti v tem zavetju par let, ker listnjaka niso izpraznili daljšo dobo. Čudno, da niso izletujočih čebel opazili otroci ali drugi, ker listnjak ni stal preveč oddaljen od bivališč.

V Celovcu, na trgu Sv. Duha, sem opazoval roj, ki si je izbral za »udobno« domovanje drog počestne železnice, ozi-

roma kroglo, ki služi za okrask. Čebele so izletavale kake 3 m nad zemljo skozi okroglo luknjo. Marsikdo se je ustavil in smehljaje gledal čuden panj.

Med vojno sem na Reki ogrebal čebele iz čudnega doma. Za obširnim tvorničkim skladiščem je ležal star sod brez dna od strojnega olja. Ležati je moral poveznjen tam na solcu že mnogo vročih dni, ker je sod izgubil že ves neprijeten duh. V ta sod se je naselil roj pritepenec in marljivo letal pri vehi. Napravil je že precej satja in nekaj zaloge.

Najbolj čuden panj pa sem videl na Krasu pred vojno. Roj ubežnik si je izbral za pribežališče star vrček za mleko, ki je visel precej visoko na šipkovem trnju. Bog zna, kdaj in kako je prišla ta posoda na šipkov grm tam sredi kraške puščobe. In vendar so čebele v njej našle svoje zavetje. Pri odprtini je bila precej stisnjena in vrhnji del je bil celo malo zadelan od čebel. Še danes mi je žal, da nisem tedaj rešil tega originalnega panja in ga spravil, ko so ga pastirji iztaknili.

Čudna so pač pota — rojev uhajačev.

## **Iz Freudensteinovega čebelarstva.**

Poroča Francè.

Leta 1919. je izšla v Marburgu na Nemškem že v 5. izdaji knjiga »Lehrbuch der Bienenzucht«, delo znamenitega čebelarja Freudensteina iz Bortshausena. Pisatelj je po poklicu učitelj in je ves svoj prosti čas posvetil izključno čebelarstvu ter na tem polju dosegel presenetljive uspehe. Da bi življenje čebel tudi znanstveno temeljito proučil, je stopil v zvezo s profesorji bližnjega vseučilišča, kjer so na njegovo prizadevanje proučevali na zoološkem (živaloznanstvem) oddelku tudi čebelo. V gori omenjeni knjigi nam odkriva mnogo zanimivosti, ki še niso šplošno znane in po-

bija teorije, ki so v čebelarskem svetu že skoro svetopisemsko trdno pribite. Občudovanja je vreden posebno njegov dar opazovanja. Marsikatera trditev se zdi sicer malo verjetna, vsaj na prvi pogled, a knjiga ima vendar toliko dobrega in znamenitega, da sem se namenil zaenkrat vsaj nekaj podati tudi našim čebelarjem v razmišljanje in mogoče tudi v uporabo.

Freudenstein prezimuje čebele že mnogo let le na sladkorju. Odkar dela to, mu še ni nobena družina umrla za grizo. Prva leta čebelarstva je prezimoval na medu in bi bil kmalu prišel ob žival, tako mu je razsajala ta bolezen. S posmehom zavrača vse trditve, da bi sladkor čebelni rod degeneriral, ker je sam preizkusil to do skrajnosti.

O kranjski čebeli piše dobesedno: »Priporočam nemškimi čebelarjem samo dobro, a vendar je res, da je kranjska čebela mnogo pohlevnejša, se bolj množi nego nemška, je zaradi manj ugodnega gorskega podnebja mnogo bolj utrjena in odporna in se tudi šibke družine hitro in dobro razvijajo. Priporočam tedaj začetnikom v prvi vrsti kranjsko čebelo.«

Življenje matice je posebno skrbno opazoval. Pravi, da postane matica največkrat zato trotočka, ker niso bili panji čez zimo dovolj odeti in se matica prehladi. To je dognal s poizkusi. — Matica, ki je imela na razpolago samo trotovo satje je kot neumna legla in legla notri čebelno zalego in se vsled tega tako vznemirjala, da je poginila.

On ima tudi svoj panj, ki je po tamkajšnjih krajih zelo razširjen. Zanimivo je, da je zašla njegova mera tudi do nas (na Goriško). Satnik meri od stene do stene topla stavba) 35 cm, v višino 20 centimetrov. Razdalja od tal do romičev po njegovi zahtevi ne sme presegati 1.5 cm, ker sicer čebele ne morejo s tal na satje ter pozimi ostanejo na tleh, kjer ortpnejo in zmrznejo. Tudi pri donosu jim pride ta razdalja v korist. Priporoča tudi, da naj se panji predstavljajo samo

v toplem letnem času, ker popadajo sicer čebele na tla in otrpnejo.

Ker smo ravno v času prvih spomladanskih opravil, naj omenim, kaj on posebno priporoča v tem času.

Poglavitno je snaženje panjevega dna. To naj se izvrši, ko čebele ne letajo in je dovolj toplo. Če se vrši to med izletom se marsikatera žival zmečka. Za tem pride pregledovanje zaloge. Za tistim satom, ki ga čebele obsegajo, naj bo še vsaj en sat napolnjen z medom. Več nego dveh polnih satov naj ne bo za obsedenim satom, ker neobseden med tudi v tem času že vabi roparice. Vsi drugi sati naj se odstranijo. — Ob dovoljni toploti se je treba prepričati, kako je z matico in zalego. Ako dobiš v mnogih celicah po dve jajčeci, je to znak, da je matica zelo rodovitna in da je družina zanjo prešibka, ker ji ne more pripraviti in ogrevati dovolj celic za zalego. Tako družino je treba ojačiti. Če je pa v celicah le tupatam kako jajčece, je to znak, da je matica bolna, ji manjka mogoče kaka noga ali pa ima krplje (uši), ki so se ji vgnzdili med oprsje in zadek, da ne more pri legi jajčec zadka primerno upogniti.

Takoj ko nastavijo čebele zalego, potrebujejo tudi mnogo vode. Pri tem delu se pogubi zlasti spomladi dosti živali. Čebele letajo po vodo vedno na isto mesto kot so navajene. Spomladi pa vode naraščajo, žival prileti prav na istomesto, kjer jo je dobila ob suši in se zaleti pri tem v vodo, kjer utone. Zato naj bo pri vsakem čebelnjaku primerno napajališče, kamor se privabijo čebele v začetku s sladko, cukreno vodo. Dobro jim je dajati spomladi od časa do časa po kak liter cukrene vode in sicer direktno nad plodišče, ker jo zadaj le redko sprejmejo. Panji morajo biti seveda ta čas prav dobro odeti. Pregledovanje se mora ponavljati vsakih 14 dni in vsaka posebnost zapisati.

## Iz okolice Reke.

I. M.

Mudil sem se v okolici Reke. Letošnja zima je tudi tam gospodarila izredno dolgo in pomlad le ni mogla priti do veljave. Kljub južni legi je bil veliki teden zelo hladen in neprijeten; burja je brila in zavijala okrog oglov, gosti oblaki so se podili po nebu in sipali droben sneg po vrhovih Učke. Na veliki petek je pa burja prinesla par osamelih snežink celo do morja.

Naravno, da se v taki pomladi tudi ondotno cvetje ni moglo zadostno razviti. Za te kraje zelo pozno, so začele breskve, mandlji in češnje cvesti šele proti sredi aprila. Čebele so imele takrat dovolj bira na omenjenem drevju in še mnogo drugih cvetočih grmih, vendar jim je hudo nagajala mrzla burja in marsikatera čebelica je padla.

V teh krajih so za čebelarstvo precej ugodne pašne razmere. Na pomlad, razmeroma zgodaj, začne cvesti razno drevje in grmičje, nato sledi sadno drevje in trta itd. Marsikatera dolinica je polna raznovrstnega cvetja, pravi raj za čebelice. Mnogo medu daje robidovje, ožepeh in posebno kadulja. Ob tem cvetju veje daleč okrog uljnakov prijeten vonj in med je lepo svetlorumen in blagodišeč.

Da so pašne razmere tam doli ugodne, pričajo pogosta čebelarstva. Med naprednimi čebelarji prevladuje Baračka. Donos v tem panju je zelo povoljen, saj je lansko leto (t. j. 1923) prišlo povprečno na Baračko 24 kg medu. Med seljaki pa je ukoreninjeno staro zanikarno čebelarenje. V okolici Reke imajo »ul«, pokonci stoječ zaboj, zbit iz 4 desk do 70 cm deljih. Dna ti »ul-i« nimajo. Stojе posamič razpostavljeni pod latniki in sadnim drevjem. Podstavek tvorita navadno dve opeki, ali pa stoji kar na golih tleh. (Podoben panj je opisal g. žup. Zahija v lanskem letniku.) Izletavajo čebele spodaj. Satje pa redko dozidajo do spodnjega robu panja, zaradi prevelike talne vlage

krivijo in obračajo satje na spodnjem delu. Videl sem na takih panjih tudi par nastavkov — medišč. Ta so opremljena sicer z malimi okvirčki, v katerih pa go-spodarijo in delajo čebele po mili volji.

V zadnjih letih so se lotili nekateri napredni čebelarji tudi A.-Ž. panja. V kolikor sem doznal, uspevajo precej dobro in donos medu je dovoljen. Po mojem mnenju pa je A.-Ž. za ondotne pašne razmere še prevelik.(?)

Pri nekem čebelarju sem videl zelo enostavno in originalno točilo. Do 1½ m dolg železen drog, na spodnji strani pristren, ima nekako 20 cm od tal železno pušico, ki se lahko vrti okrog droga. Nekoliko višje je še ena. Na obeh pušicah je pritrjena z žico nečkam podobna posoda tako, da visi spodaj nekako 15, zgoraj pa 20 cm od palice — železnega droga. V to posodo, ki ima na spodnjem delu nekako korito, polože sat na mrežo in zasučejo posodo v krogotek, da tvori omenjeni železni drog pokončno os. Konica tega droga stoji v zemlji, na vrhu pa drži čebelar drog in z lahnim gibanjem goni posodo v krogu okrog droga. Vendar je tako točenje zelo zamudno, ker vedno le posamezne sate toči. Korito na posodi drži nekako 4 l. Ko se je napolnilo medu konča čebelar »točenje« in obrne »točilo«, da izteče med v pripravljeno posodo. Za prvotno majhno potrebo točenja, mu je bilo to točilo dovolj. Danes pa ima v svojem čebelnjaku že 11 A.-Ž. in si je omislil novo moderno točilo.

Med ljudstvom pa tudi ne manjka ostankov prazne vere. Tako so šli trije čebelarji v vas P., da bi nakupili par domačih uljev. Lastnik-seljak jih pelje na vrt, pripomni naj se nikar preveč ne približajo čebelam, ker so hude. Eden izmed došlecev pa gre počasi in mirno k stoječemu panju, ga počasi obrne in pogleda vanj. Čebele so mirno letale in lezle po rokah, a vsekala ni nobena. Ves prevzet ga kmetič opazuje in slednjic neprijazno meni: Mojim čebelam ste zavdali, da vas ne pikajo. Vam ne prodam nobe-

nega panja, ker bi mi ž njim odnesli vso srečo pri čebelah! Pozneje ga tudi ni povabil v hišo, ko je drugima dvema ponudil kozarček domače pijače...

Rečani čislajo posebno svetlorumen, lahno tekoč med. Našega temnejšega, gozdnega medu tam ne bi mogli niti razpečati, kajti menijo, da to ni pristen čebelni med. Zato so pa tudi imenitno nasledli špekulantu, ki je krmil in krmil obilo cenenega sladkorja in točil — »pristni« čebelni med! Svetla barva in primerna redkost medu, in pa glavno: vidna lepa etiketa »pristen čebelni med« so odločujoči faktorji pri nakupovanju medu po trgovinah.

### Kranjski čebelnjak.

Piše Francè.

Po svojih opazovanjih sodeč vedno bolj izgineva pri nas tip pravega starega gorenjskega čebelnjaka, na njegovo mesto pa stopa čisto primitivna, navadna stavba, kjer leže panji-kranjiči v skladavnici drug na drugem. V mislih imam preproste čebelarje, ki čebelarijo in bodo še čebelarili v navadnih kranjičih.

Pravi stari gorenjski čebelnjaki so imeli za panje »lege«, tako da je bilo nad vsako vrsto panjev še za višino panja praznega prostora. To je bilo pripravljeno za slučaj prav dobre ajdove ali druge paše, ko so tudi kranjičem nalagali »medišča«, to je navadne škatlje. V te škatlje so pritrjevali prazne sate, kamor so prihajale čebele skozi veho, narejeno na stropu panja. Videl sem, da so se ti nastavki v nekaterih dobrih letinah zelo izplačali.

V navado pa je prišlo sedaj, zlasti po Dolenjskem, da polagajo kar panj na panj. V slučaju dobre paše, zlasti na hoji, si taki čebelarji ne morejo drugače pomagati kot z izpodrezovanjem, kar je zelo mučno opravilo. Preveč medu se razlije, pa tudi živali pokonča. Nekateri pritrjujejo zadaj nastavke, kar tudi ni pripravno.

Kdor tedaj že čebelari v kranjičih, naj ohrani staro, preizkušeno navado, da pusti nad panji prostor za nastavke. To mu pride prav ob izredno ugodni paši za medišča, pa tudi brezmatične panje lahko povezne na one z maticami, če si matie ni posebej vzgojil, da bi jih v potrebi prideval osirotelim družinam. Koliko laže tudi v takem čebelnjaku pregleduje panje, če je treba odtrgati dno. V skladavnici pa mora vse preložiti, če hoče dobiti spodnjega.

Nekateri zagovarjajo skladavnice, češ, da se panji pozimi bolj grejejo. Vse to je tako brezpomembno, da ni govora vredno. Čebela rabi dovolj hrane, ki jo ji moramo tako in tako dati, s to si bo preskrbela tudi dovoljno toploto brez našega posredovanja. Če je tisti prostor nad panji čez zimo dobro zadelan z mehko otavo, bo tudi dovoljno branil panje pred premraženjem. Po mojem mnenju se ohranja s tem še mnogo bolj enakomerna toplina, kar je za žival posebno potrebno.

Panji, ki leže drug na drugem pa imajo poletni gotovo še preveč topline. To je tudi vzrok, da se rede med njimi v veliki množini nadležni in škodljivi molji. Kar poglejte dna in pokrove takih panjev! Vsi so razjedeni in črvivi, pa če jih še tako posipaš s pepelom ali mažes s kakim mazilom.

Mož, ki ima pol čebelnjaka narejenega po starem načinu, s praznim prostorom nad panji, pol pa namenjenega za navadno skladavnico mi je potožil, da se skladavnica slabo obnaša in da jo bo preuredil. — To mi je dalo povod, da sem napisal te misli.

**Op. ured.** Meni se zdi, da mnogi, zlasti gorenjski čebelarji niso Vašega mnenja v tej zadevi. Prosim, da bi se še kdo oglasil k tej točki.

### Opazovalne postaje.

Jos. Verbič. — Ljubljana.

April 1924 je bil bolj zimski kakor pomladanski mesec. V tem času smo ime-

li navadno že toplo, četudi hitro izpremenljivo vreme. Krepki solnčni žarki so se menjavali s kratkotrajajočim dežjem. Letos pa je bilo aprila posebno v prvi tretjini prav mrzlo in trajno deževno. V krajih z zgodnjo pomladansko pašo se je zaradi mraza, dežja in vetrov pogubilo mnogo čebel in razvoj ni bil tak, kakor smo pričakovali.

V krajih, kjer ni zgodnje pomladanske paše, in kjer so pa bili panji dobro založeni s hrano, čebelarjenje ni bilo neugodno. Zaradi nepovoljnega vremena čebele niso silile iz panjev ter se zaradi nedostajanja paše niso klale vse križem, kakor druga leta. Ta pojav posebno poudarja Ljubljana in Struge pri Dobrepolju. O brezpomembnem ropanju poroča samo ena postaja. Kjer ni bilo dovolj hrane v panjih, so čebele padale. Pozamezni slučajji so se primerili, kolikor je znano, v Ljubljani in Zg. Tuhinju.

V zadnji tretjini meseca se je vreme izboljšalo. Razcvetele so se črešnje, breskve, vrbe in borovnice. Tehnica ni samo nehala padati, temveč je začela počasi lezti navzgor in pokazal se je prvi donos. Postaja Moste ga je izkazala že 15. aprila in je bil menda iz lapuha.

Prevešalo se še ni; tudi o rojih ni bilo nikake vesti. Dnevnikarji so pa že poročali o letošnjih prvih rojih, ki so bili zadnje dni meseca.

Razveseljivo je, da so bile čebele zdrave. Griža je ponehala. Noseme ni bilo, razen enega posebno hudega slučajja, ki se je pojavil v hribih nad Selci nad Škofjo Loko. Kako je prišlo kužilo v tako oddaljen in od prometa skoraj izključen kraj, je težko razlagati. O tem izrednem pojavu nam bo g. urednik gotovo poročal na drugem mestu.

Iz Veržeja poročajo, da so imeli mnogo škode zaradi vetrov. Mnoge čebele, ki so obirale vrbe, so našle svoj grob v Muri. Voda je tu in tam nanesla toliko z obnožino obloženih čebel, da je bilo videti, kakor da bi se vtopil kak roj.

## Mesečni pregled za april 1924.

K r a j (z morsko višino)	Označba opazo- vanega panja	P a n j e n a t e ž i						Toplina zraka				Dni je bilo										
		pridobil v			zgubil v			v mesecu čistih <i>dkg</i>		največ pridobil		naj- višja	naj- nižja	srednja me- sečna	izletnih	deževnih	s snegom	oblačnih	pol jasnih	jasnih	vetrovnih	
		1.	2.	3.	1.	2.	3.	prí- dobil	po- rabil	<i>dkg</i>	dne											C°
		mesečni tretjini <i>dkg</i>																				
Ljubljana (305 m)	A.-Ž.	—	—	—	80	90	80	—	250	—	—	—	+26	—	+11	24	12	1	11	14	5	15
Vič pri Ljubljani (298 m)	A.-Ž.	—	—	—	—	—	—	—	—	—	—	—	+25	—	+10.7	21	14	1	11	14	5	19
Moste pri Ljubljani (298 m)	A.-Ž.	30	90	40	50	45	45	15	—	35	28	28	+22	+	+11.3	22	16	1	10	14	6	24
Krtina pri Dobu (305 m)	A.-Ž.	—	—	220	45	105	20	70	—	70	29	29	+22	—	+5.5	25	20	1	11	13	6	28
Zg. Tuhinj (568 m)	A.-Ž.	—	—	30	30	130	40	179	—	40	28	28	+18	—	+6.8	8	12	2	20	5	5	8
Škofja Loka (349 m)	A.-Ž.	—	—	140	—	—	40	100	—	50	28	28	+22	0	+10.3	20	13	3	13	13	4	17
Javorje (700 m)	A.-Ž.	30	30	180	50	40	20	130	—	80	28	28	+20	+	+7.5	15	8	7	10	17	3	29
Vrhnika (293 m)	A.-Ž.	—	—	10	45	40	35	110	—	5	25	25	+20	+	+2	9	16	—	14	8	8	22
Gor. Logatec (486 m)	Amerikaneec	—	—	60	90	120	60	210	—	35	26	26	+18	+	+8.9	21	10	3	13	8	9	15
Cerknica (460 m)	A.-Ž.	—	—	270	—	120	10	80	—	100	25	25	+18	+	+9.1	19	8	4	11	12	7	26
Sv. Gregor p. Ortneku (736 m)	A.-Ž.	—	—	18	20	68	44	114	—	10	28	28	+18	0	+7.9	26	9	3	12	8	10	26
Struge p. Dobropoljah (416 m)	A.-Ž.	—	—	—	40	145	130	315	—	—	—	—	+22	—	+8.7	21	13	2	23	6	1	28
Novo mesto (180 m)	A.-Ž.	—	—	40	90	110	—	160	—	—	—	—	+27	+	+11.	22	17	—	16	9	5	15
Rožni dol p. Semiču (376 m)	A.-Ž.	—	—	20	40	85	35	140	—	20	29	29	+25	+	+10.8	17	11	—	13	15	2	22
Sv. Peter p. Mariboru (210 m)	svoj panj	—	—	54	40	23	—	9	—	—	—	—	+25	0	+10.6	26	10	—	13	6	11	1
Orehova vas p. Mariboru	Gerstung	—	—	5	60	55	35	150	—	5	24	24	+22	0	+11	19	10	—	14	15	1	20
Sp. Ložnica p. Žalcu (252 m)	A.-Ž.	—	—	105	78	165	75	213	—	35	28	28	+17	—	+7.1	19	11	—	10	16	4	25
Sv. Lovrenc na Poh. (442 m)	dunajski	—	—	—	40	40	50	130	—	—	—	—	+28	+	+10.5	18	11	—	12	14	14	15
Ojstrica nad Dravogr. (981 m)	A.-Ž.	—	—	—	—	—	—	—	—	—	—	—	—	—	—	—	—	—	—	—	—	—
Sv. Duh na Ostr. vrhu (536 m)	dunajski	—	—	—	—	—	—	—	—	—	—	—	+20	+	+9.5	23	10	—	8	20	2	21
Vrže pri Ljutomeru (176 m)	A.-Ž.	—	—	30	60	195	45	270	—	20	24	24	+21	—	+10.3	26	12	—	14	8	8	27
Tacen pod Šmarn. goro (314 m)	A.-Ž.	—	—	—	—	—	—	—	—	—	—	—	+22	—	+10.3	22	9	—	8	6	7	18

O velikih izgubah v minuli zimi se nam je še naknadno poročalo sledeče: V logaški okolici je pomrlo 40—50%, v okolišu Rožnega dola pri Semiču približno 30% in okoli Sv. Lovrenca na Poh.

polovica vseh vzimljenih plemenjakov. Vzrok je bila griža in lakota. Čebele poročevalcev samih zaradi imenovanih vzrokov niso trpele.



## VPRAŠANJA IN ODGOVORI



**Vprašanje 2.:** Imam večjo množino medice, toda ne pristne medice, ampak to so pomije, ki sem jih dobil, ko sem pomival posodo, v kateri je bil ajdov med. Ali bi smel te pomije uporabiti za event. pitanje rojev? (A. I. iz Ž.)

**Odgovor:** Medene »pomije« bi se vsekako lahko uporabile za pitanje rojev, ako raztopina ni preveč redka. Samo malo sladkana voda seveda ne bo kaj zalegla. Toda taka razmeroma redka medica se mora uporabiti t a k o j, ker se ne da shraniti. Ako jo še tako dobro spravite, bo v nekaj dneh začela kipeti in pozneje se bo skisala. Taka »medica« bi čebelam škodovala. Sicer bi je pa itako ne hotele vzeti. Medica bi ostala neizpremenjena, ako bi jo sterilizirali (razgrelji vsaj na 80° C in neprodušno zaprli) ali pa ako bi jo hranili v ledenici.

**Vprašanje 3.:** Prosim Vas odgovorite, kaj je vzrok in katero sredstvo bi pomagalo zoper neko bolezen, ki se je lotila letos čebel okrog nas. Zdaj konec aprila, ko bi morale biti že v najživahnejšem razvoju, pa kar lezejo iz panjev, videti je kot bi bile prav napihnjene in site, mahajo s krili kot bi hotele v zrak, toda zleteti ne morejo. To se godi po dnevi in po noči. Zjutraj je večsah polno čebel okrog žrela in okrog čebelnjaka, ker so po noči lezle iz panjev. Po dnevi jih pa večkrat opazujem, ko še ne

kaj časa lete po zraku, potem se spuste k tlom in ne morejo nikamor več. Tako gredo potem čebele, dokler jih je kaj v panju. Ko je v panju še kakih 5 do 10 čebel, pride ven tudi matica, sili nekaj časa v druge panje, a ker jo notri ne pustijo, zleti v zrak. Tudi to sem že večkrat videl. Saj se mi je na ta način pogubilo že 13 ali ravno polovico panjev, ker vzimil sem jih 26. Pri drugih čebelnjakih je ravno isto. Nekateri so napadeni bolj nekateri manj. Čital sem že o neki brezletnosti, ki se rada loti čebel spomladi, pa mislim, da trpijo le posamezne čebele, ne uniči pa celega panju in celega čebelarstva. Končno še nekaj. Ko vse čebele panj zapuste, panju prav nič ne onesnažijo. Imam torej dosti panjev s prav lepim satjem. Tudi medu je v nekaterih še dosti, skoro za eno zimo. (F. B., Sv. L.)

**Odgovor:** Bolezen, ki uničuje vaše čebele, je nosema v najhujši obliki. Predvsem vas opozarjam na članek o nosemi v 22. letniku »Sl. Čebelarja« (l. 1919.) na str. 62. Iz njega boste izvedeli vse, kar potrebujete za prvo silo. Bolezen je jako nalezljiva in nikakor ne kaže, da bi uporabljali za roje okužene panje, satje, med itd. Tudi orodje morate temeljito razkužiti. Če bo le mogoče, se bo vršil na lieu mesta ogled vašega in sosednjih čebelnjakov, da se doženejo razne okolnosti, ki hodijo v poštev pri tej bolezni.



## DOPISI



**Iz Bele Krajine.** R. B. Belokranjsko gospodarstvo je v splošnem še zelo primitivno in tako je tudi čebelarstvo. Nekaj modernih panjev so zanesli sem »nemškarji« (krošnjarji), ki so bili precej po svetu, napredno čebelarstvo so pa nam pokazali predvsem »tujei«, ki jih je zanesla usoda na službovanje v Belo krajino. Imajo prav lepe uspehe, za katere jih marsikdo zavida, vendar pa žal ne najdejo posnemalcev. Podnebje in pašta prav ugodni. Iz statistike, ki so mi jo še lani sestavili tovariši je posneti, da imamo

na Belokranjskem okoli 1800 panjev, kar bi značilo, da pride na občino, ki jih je 31, komaj 60 panjev. To je bore malo. Med temi panji je okoli 1000 kranjičev, če smemo tako imenovati razne »kištre« in »kištice« najrazličnejših mer. Dalje je okoli 300 A.-Ž. panjev, starinskih pletenih »košev« 350 in nekaj Gerstungovcev, dunajskih in ameriškanih panjev. Od 28 šol imajo 3 čebelnjake, ki so pa napol ali docela učiteljeva last (Adlešiči, Metlika, Talčji vrh). Res lično urejeno čebelarstvo imajo: g. nadučit. Kon-



rad Barle v Metliki in istotam sodni svetnik g. dr. Širko (40 A.-Ž.) na Suhoru čebelarji orožniški komandir g. Luka Jenko s 48 A.-Ž. Pozornost mimovozečih se potnikov vzbujajo v Rožnem dolu precej velik čebelnjak g. Poliča s 45 A.-Ž. V Crnomlju čebelarji že dolgo vrsto let g. Janko Fugina (30 A.-Ž.). Potem nas pa pelje pot v 18 km oddaljeno Vinico, kjer nas preseneti soliden čebelnjak z 29 A.-Ž. 10 Amerikanci in 5 dunajskimi panji, ki so nad vse lično izdelani ter kar po trije ali celo pet skupaj. Omare za stanike, točilo za med lastnega izdelka in razno orodje so prevelike kunsti za belokranjskega preprostega čebelarja. Tam vidimo tudi »idealne« satnik, ki je do okvirja popolnoma dodelan in zalit do zadnje celice z medom. Tudi Poljanska dolina napreduje. Občina Radence ima 49 A.-Ž., Stari trg pa 22 A.-Ž., 27 Gerstungovcev in 20 dunajskih panjev.

Čebelarskega orodja ne poznamo dosti. Kadar izleti »čbélec« (roj), tolčejo po kosah in kotlih in dobro je obrniti tudi brano s zobmi kvišku, da se roj vsede... Škodljivcev in boleznih navadno ne poznamo. Čebele »zamrejo« ali pa »projdejo po zli roki«. Na čebelarske »shode« prihaja navadno do 10 ljudi... Med v voščinah so kupovali trgovci kg po 7—10 Din — napreden čebelar ga je pa prodal po 25—23 Din. Iščimo krivdo torej v nas samih!

**Polšnik.** Pri nas napreduje čebelarstvo vidno. Vojna doba petih let nam je napredek nekoliko zavrla. Toda vse smo preboleli in sedaj napredujemo polagoma pa stanovitno.

Na jesen l. 1923. je bilo v šolskem okolišju Polšnik okrog sto kranjičev in 13 A.-Ž. panjev. Prezimali so precej dobro sorazmerno vsi, le trije kranjiči in 1 A.-Ž. so zamrli. Vzrok oslabele. Griže ni bilo mnogo, čeprav je letos drugod, kakor čitam v »Čebelarju« napravila mnogo škode. Panji so se zadnji čas jeli množiti, ker bilo je že 12 rojev. Izmed teh pa so 4 ušli v gozd. Paša je sedaj izborna vsaj pri nas na brezi, resju, hruški in jablani. Vreme je ugodno.

Polšanski čebelarji imamo precej humorja. Evo tudi drugim čebelarjem nekaj naših najnovejših dovtipov: Zadnjič so se pogovarjali, koliko časa treba čebeli, da nabere obnožino. Pa pravi »izkušen« čebelar, da je napravil poizkus in sicer je čebeli navezal iz svile majhen listič pa jo izpustil, in glej v 10 minutah se je vrnila s polnima nožicama in še listič je bil poln cvetnega prahu. Kaj, ta jo je pogruntal!

Drugi čebelar pa pravi, da bode treba čebelam »svetinje« tako, da se bodo poznale druga od druge, ker jih je toliko. Samo bog zna kje bodo te »svetince« izdelovali! L.

## DRUŠTVENE VESTI

Blagovni oddelek čebelarskega društva za Slovenijo v Ljubljani ima letos zadostno število satnic, ker si je pravočasno preskrbel potrebno množino voska. Lani smo oddajali satnice samo v zameno za vosek, letos jih prodamo članom tudi če ne prinesejo voska za zameno. To nanznamo, da nam ne bo treba odgovarjati na dnevno nam dohajajoča vprašanja, če se morejo satnice kupiti.

Seja načelstva dne 16. aprila 1924. Navzoči gg: prošt Kalan, Humeč, Verbič, Mesar, Babnik, Okorn. Od g. Bukovica se kupi za knjižnico 65 raznih čebelarskih

knjig. Opazovalna postaja v Žužemberku se ustanovi, če bodo ugodne informacije. Zadevo naj uredi g. profesor Verbič sam. V naslednji številki »Čebelarja« naj se objavi število podpisanih deležev. Poročilo drvarske industrije »Lignum« se vzame na znanje. Prošnja mariborske dijaške knjižnice in čitalnice državne srednje kmetijske šole za brezplačno pošiljanje lista se ugodno reši. Prošnja Franca Franciča iz Brusnic, kateri prosi za podporo, se zavrne. Ker nimamo nobenega potovalnega učitelja se sklene, da naj se do prihodnje seje razmišlja o tem, kako naj se to vprašanje reši. Seja se zaključí. J. Okorn, tajnik.

## VESTI IZ PODRUŽNIC

Podružnica v Kamniku priredi celodnevni tečaj na binškoštni ponedeljek, dne 9. junija v frančiškanskem samostanu v Kamniku. Vse čebelarje vabi k obilni udeležbi

Odbor.

Občni zbor čebelarske podružnice v Orehovi vasi se je vršil dne 21. aprila 1924 v restavraciji Lobrik v Orehovi vasi.

1. Predsednik M. Kmetec otvori ob 10. uri občni zbor, ugotovi sklepčnost, nato poroča tajnik sledeče: 2. Podružnica se bori za obstoj, ker so se v njenem okolišju osnovala tri nove podružnice. Podružnica je štela 1923 18 članov, ker se je osnovala Zveza čeb. podružnic v Mariboru, priporoča, da podružnica pristopi k Zvezi, ako vplača

dovolj udov članarino. 3. Blagajnik poroča, da znaša imetek podružnice Din 639,24, kateri je obrestonosno naložen v hranilnici v Slivnici, razen tega ima tirjati podružnica od prejšnjega predsednika Iv. Pinter še Din 250 ter triletno obresti. Tajnikovo in blagajnikovo poročilo se vzame na znanje ter se njima podeli absolutorij. 4. Udnino vplača 18 članov, torej je obstoj podružnice zagotovljen. 5. Voli se na predlog Jož. Kolman sledeči odbor: a) za predsednika M. Kmetec, b) za podpredsednika Lož. Lešnik, c) za tajnika Fr. Klarici, č) za blagajnika Al. Sušec, d) za odbornika Jož. Kolman in Ant. Dovečar. 6. Sklene se pristopiti k zvezi podružnic v Mariboru, iztirjati dolg pri Iv. Pinter ter se pooblasti odbor, da kupi za podružnico stiskalnica za satnice. Na očitek, da je občni zbor pozno sklican, odgovori predsednik, da je to že tretji poziv, ker se pa na prvi dva poziva ni oglasilo 15 članov, se je vabilo še

tretjič. Podružnica bi bila morala prenehati, ako bi se ne bilo priglasilo najmanj 15 članov. Predsednik se zahvali navzočim ter zaključí ob 12. uri dop. občni zbor.

#### Tajnik.

**Trbovlje.** Čebelarica podružnica v Trbovljah je priredila 25. maja 1924. čebelariki tečaj pri čebelnjaku čebelarja Al. Igričnika v Studencih pri Hrastniku. Tečaj se je pričel ob 9. uri dopoldne in trajal ves dan. Predaval je strokovnjak čebelarstva iz Ljubljane o čebelarjenju v A.-Ž. panjih. — Dne 1./6. 1924. priredi ista podružnica čebelariki izlet k Sv. Katarini k čebelarju Čepinu. Izletniki se zberó ob 3. uri popoldne pri Sv. Katarini, kjer bo kratko predavanje, točenje medu, razstava medu, šotor z izvrstnim pecivom iz medu, medica in druge zemeljske dobrine. Na izletnem prostoru svira godba Šramelj. Čebelarji, pripeljite svoje družine in prijatelje na ta izlet!

#### Tajništvo.



## DROBIŽ



**Kdaj in kako se izbirajo plemenske matice?** Vsak dober gospodar stremi za tem, da si izbere in odloči za bodočnost najboljšo žival ali seme od katerega pričakuje največjih dohodkov. Tudi mi čebelarji si moramo izbirati in odločiti najboljše matice za pleme, kajti kakršna je gospodinja, take so navadno hčere. Maja meseca do avgusta je čas za izbiro matic. Naravno vzgojene matice so najboljše. Ako opazujemo izrojence in družce z mladimi maticami, vidimo kako nekatera družina napreduje, da je veselje; pri drugih pa ni napredka, akoravno je ista paša, ista postrežba in moč. Vse to si zabilježimo. Pri dobrem panju bodo čebele urno in čvrsto izletavale, tako kot bi streljal. Tak panj bo dober plemenjak in bo tudi kaj nanosil. Panj z slabo matico pa leno leti. Dajmo mu dobro matico ali ga pa v jeseni poderimo in matico uničimo. Seveda, kdor ima malo panjev, ne more izbirati. Zato majhni čebelarji težko izbirajo. Ti naj se obrnejo da prijatelja čebelarja z mnogimi panji. Ti imajo odveč dobrih matic in radi bodo ustregli, saj so si čebelarji posebno dobri prijatelji.

#### Virjent.

**Na Hofmannovem čebelarstvu,** kjer službuje g. Miklavčič, so napravili čebelno klet za 700 panjev. To je najmodernejša klet za čebele v Ameriki. Letos bodo postavili jako moderno čebelarsko poslopje, opremljeno z vsemi najmodernejšimi napravami. V novem prostoru bodo tekla tri velika točila najnovejšega izdelka. Naročili so posode za med, ki bodo držale 40.000 funtov = 2 vagona medu. Med bodo grelí s paro.

**Prezimovanje v medišču.** Kdor hoče svoje družine prezimiti v medišču, jih mora prestaviti iz plodišča v medišče že sredi septembra meseca, ne pa koncem oktobra ali pa celo še pozneje. Ako preložimo gnezdo v medišče sredi septembra, matica bolj gotovo ostane zgoraj, ker ob tistem času je še mnogo zalege in matica se ne loči od gnezda, ker takrat še zalega. Čebele, ki so se izvalile v medišču, ostanejo gotovo na istem mestu in ž njimi vred tudi matica. Ako jih pa prestavimo prepozno v medišče, ko že ni več zalege, je to za čebele neprijeten preobrat, ker so si z matico vred že določile in vredile zimsko gnezdo v plodišču. Če bi pa kaka matica le ne hotela ostati v medišču, si pa lahko pomaga na ta način, da potisnemo rešetko nazaj k sprednji steni, potem ko smo zopet matico spravili v medišče, Kadar pa nastopi zima, in so se čebele že strnile v kepo, tedaj šele naj odmakne rešetko za 2 cm od prednje stene. Na ta način smo gotovi pred nezgodo, o kakršni smo čitali v zadnji številki iz Tacna.

#### Fr. D. Jug.

**Eventuelne roje** z lanskimi maticami proda. Cena po dogovoru. I. LEBAR v Hrastniku.

# Cenik čebelarskega orodja in potrebščin,

ki jih ima v zalogi blagovni oddelek Čebelarskega društva za Slovenijo v Ljubljani,  
Jugoslovanska knjigarna, Pred Škofijo (poleg stolne cerkve).

P r e d m e t	Cena	
	Din	p
A.-Ž. panj na 9 okvirov najnovejšega sestava: kompletan z vsemi pritklinami (s pripravo za prevažanje) . . . . .	300	—
Isti na 10 okvirjev, najnovejši in najpreciznejši izdelek . . . . .	325	—
Baloni, za 1 ali 2 litra Din 16— ozir. . . . .	24	—
Deska za pritrjevanje satnic . . . . .	8	—
Euskol zavitek . . . . .	7	—
Garnitura za vdelavo satnic (dvojni topilnik za vosek, cevka za lepljenje) Kadilnik . . . . .	35	—
Kapa, čebelarska, za odpirati s tkanino . . . . .	60	—
„ s tkanino (navaden) . . . . .	50	—
Klešče za okvirčke . . . . .	—	—
Klešče za okvirčke v topli stavbi . . . . .	42	—
Kolesce za vtiranje žice . . . . .	28	—
Zaklopna kozica za odlaganje obljudenih satnikov . . . . .	40	—
Matičnice (kletke) raznih vrst od 3 do 15 Din . . . . .	—	—
Ista z oddelkom za hrano za razpošiljanje po pošti . . . . .	5	—
Mreža žična za okenca (pocinkana) à m <sup>2</sup> . . . . .	60	—
Nastavek s taco za odkrivanje satja ob točenju medu . . . . .	120	—
Nož za izpodrezovanje satja . . . . .	12	—
Nož za odkrivanje satja . . . . .	15	—
Odvijač za vijake . . . . .	3	—
Pipe čebelarske . . . . .	85	—
Pitalnik za A.-Ž. panj Din 10—, iz bele pločevine . . . . .	18	—
Posode za med, pločevinaste à 4 kg . . . . .	16	—
Iste za 55 kg . . . . .	200	—
Iste (leseni sodi) za 50 kg . . . . .	50	—
Posoda za čiščenje medu z dvojnimi sitom . . . . .	180	—
Ravnalec (priprava za uravnavanje satnikov v A.-Ž. panju . . . . .	8	—
Razpršilnik za škropljenje čebel z medeno vodo . . . . .	18	50
Razstojišča pločevinasta mesto kvačic za 9 ali 10 okvirčkov . . . . .	2	50
Rešetka matična močna (nemškega fabrikata) za m <sup>2</sup> . . . . .	200	—
Rešetka matična šibkejša . . . . .	135	—
Rokavice, čebelarske . . . . .	100	—
Satnice 39 × 23 cm, pr. kg . . . . .	76	—
Sipalnik lesen za A.-Ž. panje na 9 in 10 satnikov . . . . .	25	—
Sito za čiščenje medu, leseno . . . . .	20	—
Isto pločevinasto . . . . .	32	—
Solnčni topilnik . . . . .	150	—
Spone za rokave I. vrste par . . . . .	7	—
Iste II. vrste par . . . . .	6	—
Stiskalnice za umetno satje . . . . .	900	—
Strgulja za snaženje A.-Ž. panjev . . . . .	12	—
Šablona jeklena in zabijač (priprava za pritrjevanje kvačic) . . . . .	18	—
Ščetica za ometanje čebel . . . . .	10	—
Šilo za vrtanje luknjic . . . . .	3	—
Točilo za med, pločevinasto za 3 okvire 27 × 41 cm, . . . . .	1100	—
Topilnik s svetilko in žličko za lepljenje satnic . . . . . Din 48 <sup>o</sup> in	58	—
Topilniki za voščine . . . . .	100	—
Vilice za odkrivanje satja . . . . .	38	—
Zapahi za žrela:		
a) kovinski enostranski Din 5— . . . . .	5	—
b) leseni (Trinkov sestav) . . . . .	2	—
Znaki . . . . .	5	—
Žica v klobčiču dkg Din 1— . . . . .	—	—
Kovinska garnitura za A.-Ž. panj:		
a) 6 palic 40 × 8 mm (nepocinkano železo) . . . . .	9	—
b) 2 nosilca za matično rešetko . . . . .	5	—
c) 2 tečaja za vratca à Din 3— . . . . .	6	—
d) 4 tečaji za bradi à Din —75 . . . . .	3	—
e) mreža za okenca po m <sup>2</sup> . . . . .	60	—
f) zapahi za okenca p. Strgar à Din 1— . . . . .	4	—
g) 2 zaporici za zaklopnico à Din —50 . . . . .	1	—
h) kvačice iz železne žice, kilogram . . . . .	28	—
i) 1 kljukica za vratca, večja . . . . .	1	—
j) kos matične rešetke 33 × 25 . . . . .	15	—

# Gospodarske knjige:

**Janša, Nauk o čebelarstvu.**

Tretja izdaja. Priredil Frančišek Rojina. Z dodatkom Albertijev-Znidaršičev (A.-Ž.) panj. M. Humek, Din 24'—.

**Humek, Praktični sadjar.**

Zbirka najvažnejših sadjarskih naukov, pojasnjena s 24 barvanimi prilogami in 92 slikami v tekstu. Vešana Din 120'—.

**Slovenska kuharica.**

Priredila S. M. Felicita Kalinšek. Velika izdaja s slikami v besedilu in 33 barvanimi tabelami v naravnih barvah. Sedma izdaja. Vez' Din 220'—.

**Sadje v gospodinjstvu.**

Kratek navod o ravnanju s sadjem, o domači sadni uporabi in o konserviranju sadja in zelenjadi. Za gospodinje in dekleta priredil M. Humek. Pojasnjeno s 13 barv. prilog. in 42 slik. Din 30.

**Gospodinjstvo.**

Navodilo za vsa v domačem gospodinjstvu važna opravila. Priredila S. M. Lidvina Purgaj. S 156 slikami. Zdravstveni del pisal Dr. Fr. Dolšak. Din 40'—.

**Nasveti za hišo in dom.**

Za vsako gospodarstvo in gospodinjstvo velevažna in koristna knjiga. Priredil I. Majdič. Din 32'—, vezana Din 48'—.

**Sadno vino ali sadjevec.**

Navod, kako ga izdelujemo in kako z njim ravnajmo, da dobimo okusno in stanovitno pijačo. Z 42 pod. Sestavil M. Humek. D. 20.

**Breskev in marelica.**

Navodilo, kako ju vzgajajmo in oskrbujmo. Z 22 slikami in 2 barvanimi tabelami. Sestavil M. Humek. Din 12'—.

**Naše gobe.**

Navodilo za spoznavanje užitnih in strupenih gob. S 75 barvnimi tabelami. Sestavil Ante Beg. Slike izvršil Dragotin Humek, ravnatelj meščanske šole. Vešana Din 100'—.

**Kubična računica**

v novi meri s pridejano naštevanko do 100. Pregledna in praktična strokovna knjiga za posestnike in lesne trgovce. Sestavil Janko Dolžan. Vešana Din 20'—.

**Računar**

v kronski in dinarski veljavi. (Hitri računar.) Vezan Din 30'—.

**Zemljepisni atlas**

kraljevine S. H. S. Izdalo društvo slovenskih profesorjev. Sedem podrobnih zemljevidov. Izvršil ing. Viktor Novak. Din 48'—.

**Slovenci.**

Zemljepisni, zgodovinski, politični, kulturni, gospodarski in socialni pregled. Napisal Fran Erjavec. Vezan Din 60'—.

**Gospodarska geografija.**

(Zgodovinski razvoj trgovine in prometa. Naravni pogoji in človek. Produkcija. Trgovina. Promet in njegova sredstva.) Sestavil dr. Vinko Šarabon. Vešana Din 48'—.

**Parni kotel.**

Navodila kurjačem, posestnikom parnih kotlov itd. Spisal ing. Gvidon Gulič. Din 30'—.

**Ojačen beton.**

Učna knjiga za stavbne šole in za stavbne obrtnike. I. del. Izračunavanje konstrukcij za visoke stavbe iz ojačenega in neojačenega betona. Spisal ing. Jaroslav Foerster. Din 30'—.

**Jugoslovanska knjigarna v Ljubljani.**