

MEDDRŽAVNE SELITVE PREBIVALCEV SLOVENIJE IN NJIHOV VPLIV NA DEMOGRAFSKA GIBANJA V DRŽAVI

doc. dr. Milena Bevc, Inštitut za ekonomska raziskovanja, Ljubljana

JEL: F220

UDK: 314.15 (497.4)

Povzetek

Prispevek prikazuje za Slovenijo obseg meddržavnih selitev, državljanstvo, spol in starost selivcev ter vpliv teh selitev na število prebivalcev, njihovo spolno in starostno strukturo. Poudarek je na obdobju 1995-2013 in na selitvah državljanov Republike Slovenije. Analiza je postavljena v širši okvir analize meddržavnih selitev v državah OECD in EU ter zaloge slovenskih emigrantov in imigrantov. Skupne meddržavne selitve so v obdobju 1995-2013 razen dveh let pozitivno vplivale na gibanje števila prebivalcev Slovenije in njihovo starostno strukturo (vplivale so na njegovo pomlajevanje), obenem so vplivale na naraščanje deleža moških. Selitve državljanov Republike Slovenije so po letu 1999 negativno vplivale na število prebivalcev Slovenije (tako moških kakor žensk) in njihovo starostno strukturo (vpliv na staranje prebivalstva), spolna struktura prebivalcev pa se je zaradi teh selitev do leta 2010 prav tako spremenila v prid deleža moških.

Ključne besede: meddržavne selitve, obseg selitev, spol, starost, prebivalstvo, Slovenija

Abstract

We analyze the size of international migration, the migrants' citizenships, gender and age, and the influence of this migration on the size of the Slovenian population, its gender and age structure. The emphasis is on the 1995-2013 period and on the migration of Slovenian citizens. The analysis is put into a broader framework of international migration for OECD countries and the "stock" of Slovenian emigrants (abroad) and immigrants (in Slovenia). Total international migration of the Slovenian population (citizens and foreigners) during the above-mentioned period contributed to population growth in the country, lowering its average age and changing the gender structure (increasing the percentage of men). On the other hand international migration of Slovenian citizens has had a negative influence on population growth since 1999 and in the entire period observed (1995-2013), a negative influence on its age structure (population aging) and up until 2010 the same influence on its gender structure as migration of foreigners (increasing the percentage of men).

Key words: international migration, size of migration, age, gender, population, Slovenia

1. Uvod

Meddržavne selitve imajo lahko pomembno vlogo za demografska gibanja v dani državi, pri čemer bomo pod temi gibanji razumeli vpliv selitev na število prebivalcev, njihovo starostno in spolno strukturo. V času padanja natalitete, staranja prebivalstva in zlasti aktivnih prebivalcev v večini razvitih držav je navedeni mogoč ugodni vpliv meddržavnih selitev še posebej pomemben.

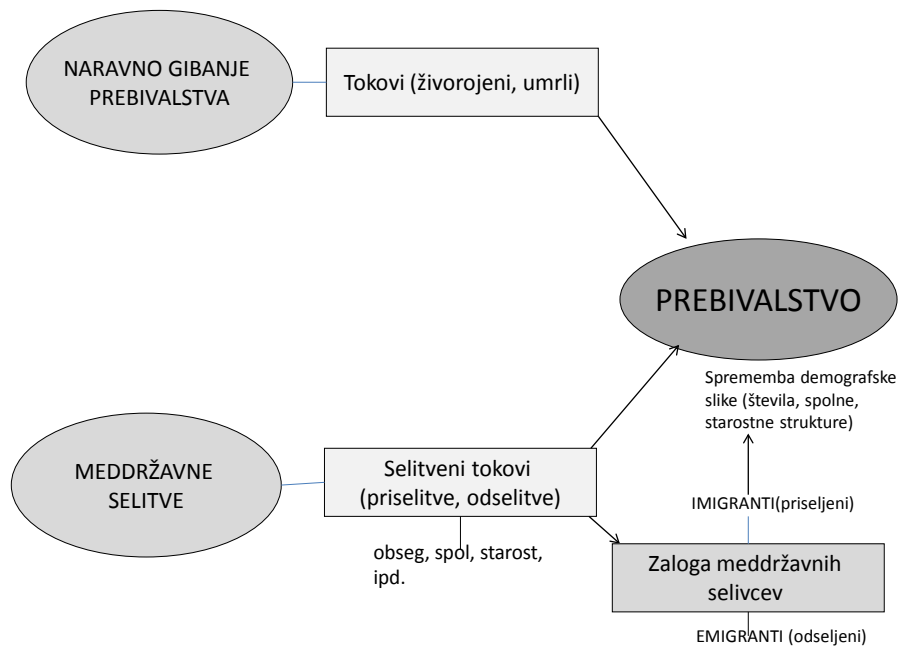
V tem prispevku analiziramo za Slovenijo obseg meddržavnih selitev, državljanstvo, spol in starost selivcev ter vpliv teh selitev na gibanje števila in strukture prebivalcev. To analizo postavljamo v širši okvir vpliva meddržavnih selitev na število in strukturo prebivalcev v državah OECD in zaloge meddržavnih selivcev (emigrantov in imigrantov) v teh državah in Sloveniji. Prispevek temelji na raziskovalnem projektu

»Migracije v Sloveniji kot razvojni dejavnik države in njenih regij«¹, pri čemer smo ugotovitve iz projekta v tem prispevku nadgradili in podatke dopolnili z novejšimi.

V prispevku najprej prikazujemo teoretični okvir analize, nato metodologijo proučevanja in širši okvir analize, nazadnje pa empirično analizo za Slovenijo. Ta analiza zajema najprej analizo obsega selitev, državljanstva, spola in starosti selivcev, nato pa analizo vpliva teh značilnosti na število in strukturo prebivalcev Slovenije. Prispevek zaključujemo z glavnimi sklepnimi ugotovitvami.

¹ Projekt je (v letih 2010-2013) izvajal Inštitut za ekonomska raziskovanja v Ljubljani (IER), financirala sta ga Javna agencija Republike Slovenije za raziskovalno dejavnost in Urad RS za makroekonomske analize in razvoj. Nosilka projekta je bila Milena Bevc. Rezultati projekta so zajeti v dveh monografijah: Bevc in Uršič, 2013; Bevc in Ogorevc, 2013.

Shema 1: Teoretični okvir povezave med meddržavnimi selitvami in demografsko sliko prebivalstva v dani državi



2. Teoretični okvir analize

Na število in strukturo prebivalcev neke države vpliva naravno gibanje prebivalstva (živorojeni, umrli) in meddržavne selitve (njihov obseg in struktura). Pri meddržavnih selitvah razlikujemo med zalogo selivcev (emigrantov, imigrantov) v danem časovnem preseku in selitvenimi tokovi v nekem obdobju. Pod demografsko sliko države bomo razumeli število prebivalcev ter njihovo spolno in starostno strukturo. Saldo v selitvenih tokovih (neto migracije) oziroma razlika med številom priseljenih in odseljenih vpliva (poleg naravnega gibanja; glej Malačič, 2001: 186) na število prebivalcev v dani državi, spol in starost selivcev pa pri danem selitvenem saldu na spolno in starostno strukturo prebivalcev. Meddržavni selitveni tokovi torej poleg naravnega gibanja prebivalcev vplivajo na demografsko sliko države.² Selitve imajo lahko tudi vrsto drugih učinkov na razvoj države. Vplivajo lahko na primer na izobrazbeno strukturo prebivalcev in prek nje na gospodarski in širši razvoj države. V tem prispevku se bomo omejili na navedene značilnosti meddržavnih selitev, ki vplivajo na demografsko sliko države. Analize izobraženosti selivcev torej ne bomo zajeli, ker presega domet tega prispevka (o tem glej več v Bevc, Uršič, 2013, 2014 in Bevc, 2014). V shemi 1 prikazujemo teoretični okvir analize, ki jo predstavljamo v tem prispevku.

Vpliv obsega selitev v nekem časovnem obdobju bomo opazovali v povezavi z vplivom naravnega

² Na ravni regij znotraj posamezne države (v okviru navedenega projekta smo proučevali namreč tudi slovenske statistične regije) vplivajo na demografsko sliko poleg meddržavnih tudi medregionalne selitve.

gibanja prebivalstva; njun vpliv je lahko istosmeren ali pa nasprotnosmeren, pomembna pa je tudi velikost salda v obeh tokovih (naravno gibanje, selitve). Starost selivcev ima lahko ob danem selitvenem saldu ugoden ali neugoden učinek na starostno strukturo prebivalcev; prebivalstvo se lahko namreč zaradi selitev pomlajuje ali stara (delež mladih se veča ali manjša). Pri spolni strukturi selivcev težje govorimo o ugodnem ali neugodnem učinku na strukturo prebivalcev. Zagotovo v primeru starega prebivalstva ob večji rodnosti priseljenk od domačink ter pozitivnem selitvenem saldu za ženske lahko govorimo o pozitivnem učinku na gibanje števila prebivalcev. V primeru neuravnotežene spolne strukture prebivalstva (na primer večjega deleža žensk) pa lahko kot ugoden učinek meddržavnih selitev šteujemo večji delež moških v teh selitvah ter pozitivni selitveni saldo zanje. Iz navedenega izhaja, da je za končni vpliv starostne in spolne strukture meddržavnih selitev pomembna tudi zatečena spolna in starostna struktura prebivalstva.

3. Metodologija in podatki za analizo meddržavnih selitev

Opozorili bomo na glavne metodološke značilnosti proučevanja meddržavnih selitev, nekatere podrobneje utemeljitve za zalogo meddržavnih selivcev pa bomo zajeli neposredno pri analizi te za Slovenijo. Vir podatkov za našo analizo so: za druge države večinoma zadnje letne publikacije OECD o pregledu meddržavnih selitev (OECD, 2011, 2012, 2013), za Slovenijo pa objavljeni in neobjavljeni podatki Statističnega urada Republike Slovenije (SURS).

Zaloga emigrantov in imigrantov. – Praviloma je v večini držav priseljevanje precej bolj evidentirano kakor odseljevanje. Zato je precej več podatkov o zalogi imigrantov kakor emigrantov. To velja tako za druge države kakor tudi za Slovenijo. Poudariti moramo, da so priseljenci v nekaterih državah opredeljeni na podlagi države rojstva (tradicionalne priseljenke države: ZDA, Kanada, Avstralija, Nova Zelandija), v drugih (v Sloveniji, drugih evropskih državah, Japonski, Koreji) pa na podlagi državljanstva.

Selitve se nanašajo na dogodek (priselitev, odselitev), zato je zaradi večkratnih selitev iste osebe število selivcev lahko manjše od števila selitev. Tudi v primeru, ko bomo uporabljali izraz »selivci« ali »osebe«, podatki dejansko prikazujejo število dogodkov (priselitev, odselitev) za proučevani selitveni tok.

Obseg selitev in državljanstvo selivcev. – Statistično evidentirane legalne selitve bomo proučili za dobrega pol stoletja (1961-2013, torej za 53 let), pri tem najbolj podrobno za obdobje 1995-2013, ko je Slovenija že samostojna država in poteka statistično spremljanje tako selitev državljanov Republike Slovenije (RS) kakor tudi tujcev. Opazovanje trendov v teh selitvah za daljše obdobje je iz metodoloških in vsebinskih razlogov oteženo. Pri opazovanju zadnjih dveh desetletij je pet mejnih let: 1991, 1992, 1995, 2004, 2008. Leto 1991 je leto osamosvojitve Slovenije, ko je območje nekdanje Jugoslavije za Slovenijo postalo tujina. Po letu 1992 je bil izveden prehod od statističnega spremljanja državljanov nekdanje SFRJ na državljane RS; v letih 1991-1992 so se zajemali oboji, v letih 1993-1994 pa le državljani RS. Od vključno leta 1995 se na ravni države poleg državljanov RS spremljajo tudi selitve tujcev, obenem je bila v tem letu spremenjena statistična opredelitev prebivalstva. V letu 2004 se je Slovenija priključila EU. S 1. 1. 2008 je bila ponovno spremenjena statistična opredelitev prebivalstva; ta temelji na konceptu običajnega prebivališča (merilo zanj – dejansko ali nameravano bivanje za najmanj eno leto na naslovu prijavljenega stalnega ali začasnega bivališča). Spremenjena je bila tudi opredelitev meddržavnih selivcev; kratkotrajni selivci niso več zajeti. Analizo selitvenih tokov v obdobju 1995-2013 bomo zato smiselno razdelili (tudi) v dve krajši obdobji – 1995-2007 in 2008-2013; pri prvem navedenem obdobju bomo ločeno opazovali tudi devetdeseta leta (1995-2000) in preteklo desetletje (2001-2007).

Spol selivcev. – Selitvene tokove po spolu bomo analizirali za obdobje 1967-2012, za katerega so na voljo podatki, podrobneje pa za obdobje 1995-2012. Za analizo vpliva selitev na spolno strukturo prebivalstva (analiziramo ga prav tako za obdobje 1995-2012) sta, kakor smo že omenili, pomembna tudi selitveni saldo in spolna struktura prebivalcev, zato ju bomo prav tako upoštevali. Spolno strukturo selivcev bomo praviloma opazovali prek deleža žensk v selitvah; delež moških je zrcalna slika deleža žensk.

Starost selivcev. – Analiza starosti selivcev zajema primerjavo povprečne starosti priseljenih in odseljenih, opazovano obdobje pa je 1995-2012. Za analizo vpliva selitev na starostno strukturo prebivalstva sta, kakor smo že omenili, pomembni tudi selitveni saldo in starostna struktura prebivalcev, ki ju zato prav tako vključujemo v analizo.

4. Širši okvir analize – meddržavne selitve in zaloga migrantov v državah OECD in EU ter zaloga migrantov za Slovenijo

4.1 Meddržavne selitve ter zaloga emigrantov in imigrantov v državah OECD in EU

Proučili smo zalogo selivcev v danem časovnem preseku in selitvene tokove. *Zaloga priseljencev* se je – ne glede na njihovo opredelitev (po državi rojstva ali državljanstvu) – v preteklem desetletju oziroma natančneje v obdobju 2001-2011 v številnih državah OECD in EU povečala. Med evropskimi državami se je po podatkih OECD (2013: 360-361; 379-380) ne glede na način merjenja ta zaloga najbolj povečala v Španiji in Italiji. Na območju držav OECD je leta 2011 znašal delež prebivalstva, rojenega v tujini, v povprečju 12,5 % (OECD, 2013: 36), v 21 državah EU s podatki pa 12,2 % (OECD, 2013: 360-361³). Delež tujih državljanov v celotnem prebivalstvu je istega leta znašal v državah OECD v povprečju 8,5 % (v 22 državah EU s podatki pa 8,7 %; prav tam: 379-380).⁴ Prikaz relativne velikosti zaloge priseljencev v evropskih in nekaterih drugih državah OECD po obeh opredelitvah je zajet v tabeli 1. V večini držav OECD je zaloga priseljencev višja ob upoštevanju opredelitve po državi rojstva kakor po državljanstvu. Med evropskimi državami pa je ne glede na način opredelitve priseljencev ta zaloga najvišja v Luksemburgu in Švici.

O *zalogi emigrantov* je zaradi precej slabše evidence odselitev kakor priselitev v večini držav precej manj podatkov. Na podlagi posebne podatkovne zbirke OECD o zalogi priseljencev v te države po državi njihovega rojstva so za prek 200 držav (med njimi ni Slovenije) podatki o zalogi emigrantov na voljo za stanje leta 2000. Takrat stopnja emigracije (delež prebivalcev dane države v tujini), ki je v svetovnem merilu znašala 2,4 %, po Dumontu in drugih (2010) ni bila povezana s stopnjo gospodarske razvitosti, bila pa je tesno povezana s stopnjo izobrazbe (največja je bila za osebe s terciarno izobrazbo – znašala je 5,4 %) in spolom (večja je bila za ženske kakor za moške).

³ Lastni izračun na podlagi podatkov v navedenem viru. Gre za netehtano aritmetično sredino.

⁴ Lastni izračun na podlagi podatkov v navedenem viru. Gre za netehtano aritmetično sredino.

Tabela 1: Zaloga priseljencev v državah OECD v letu 2011 po dveh opredelitvah (država državljanstva, rojeni v tujini) – delež v prebivalstvu države (%)

Država, skupina držav	Po državljanstvu (tujci državljani)	Po državi rojstva (rojeni v tujini)
EVROPSKE DRŽAVE		
Nekatere države EU (tudi članice OECD)		
Avstrija	11,5	16,0
Belgija	10,6	14,9
Češka	4,1	6,4
Danska	6,4	7,9
Estonija	16,3	15,7
Finska	3,4	4,9
Francija	6,0	11,6
Grčija	6,7	6,6
Irska	12	16,8
Italija	8,0	9,0
Luksemburg	44,9	42,1
Madžarska	2,1	4,7
Nemčija	8,5	13,1
Nizozemska	4,7	11,4
Norveška	8,2	12,4
Poljska	0,1	1,8
Portugalska	4,2	8,3
Slovaška	1,3	ni podatka
Slovenija	4,9	11,2
Španija	12,4	14,6
Švedska	6,9	15,1
Velika Britanija	7,7	12,0
Nekatere druge države		
Norveška	8,2	12,4
Švica	22,4	27,3
NEEVROPSKE DRŽAVE - izbrane		
Avstralija	...	26,7
Kanada	5,4(2006)	20,1
ZDA	6,8	13,0

Vir: OECD, 2013: 360-361 in 379-380.

Meddržavni selitveni tokovi v državah OECD in EU so v preteklem desetletju do gospodarske krize v letu 2008 naraščali. V zadnjih letih preteklega desetletja se je z izjemo tokov mednarodnih študentov obseg teh selitev zmanjšal, položaj priseljencev na trgu dela pa se je bolj poslabšal kakor položaj doma rojenega prebivalstva, pri tem pa v povprečju za moške bolj kakor za ženske. Meddržavne selitve so imele v preteklem desetletju v številnih državah OECD in EU ugoden učinek na število prebivalcev in v tem okviru na število (zalogo) najbolj usposobljenih/izobraženih prebivalcev (prebivalci s terciarno izobrazbo).

4.2 Zaloga slovenskih emigrantov v tujini in priseljencev v Sloveniji

Podobno kakor v večini drugih držav je tudi v Sloveniji (statistično) evidentiranje zaloge emigrantov precej slabše od zaloge imigrantov.

Zaloga emigrantov. – Obseg skupne zaloge slovenskih emigrantov v tujini ni znan, znan pa je obseg zaloge začasnih emigrantov. Zadnji objavljeni podatki o tej zalogi se nanašajo na leto 2007. Gre za državljane Republike Slovenije, ki so v danem časovnem preseku začasno (za več kakor 3 mesece) prebivali v tujini. Teh je bilo takrat 31.500. Od spremembe statistične opredelitve prebivalstva 1. 1. 2008 navedene statistične kategorije »državljeni R Slovenije, ki so začasno (za več kakor 3 mesece) v tujini« ni več, prav tako ne ustrezne druge kategorije, ki bi jo razumeli kot verodostojni približek za velikost zaloge vseh ali začasnih slovenskih emigrantov. Sedaj se državljani Republike Slovenije delijo na dve kategoriji oziroma skupini, glede na to, ali so ali niso prebivalci Slovenije. Kategorija »Državljeni RS, ki niso prebivalci Slovenije« po navedbah strokovnjaka SURS⁵ ni verodostojen kazalnik zaloge emigrantov, ker vključuje tudi državljane, ki (še) nikoli niso bili v Sloveniji (npr. rojene v tujini ipd.). Nek približek pa gotovo je, saj vključuje tiste državljane RS, ki imajo že najmanj eno leto prijavljeno začasno odsotnost iz Slovenije⁶ (analogno nekdanji kategoriji »zdomcev«). Po enem letu od prijave začasne odsotnosti jih na SURS statistično izločijo iz prebivalstva. Zadnji (neobjavljeni) podatki za navedeno kategorijo državljanov RS (ki niso prebivalci Slovenije) so bili v času pisanja tega prispevka na voljo za začetek leta 2014 (1. 1.); takrat je bilo 29.320 takih oseb (Vir: SURS, 2014).

V tabeli 2 prikazujemo zadnje razpoložljive objavljene in neobjavljene podatke o zalogi začasnih emigrantov (in zalogi imigrantov) ter podatke za nekaj predhodnih let: za leto 2003 kot zadnje leto pred priključitvijo Slovenije EU, za leto 2007 kot zadnje leto pred spremembo statistične opredelitve prebivalstva in za leto 2008 kot prvo leto veljavnosti nove statistične opredelitve prebivalstva. V letih 2003 in 2007 je bila navedena zaloga začasnih emigrantov, izražena kot delež državljanov RS, ki so začasno v tujini, med vsemi državljani RS, razmeroma majhna (1,6 %) in enaka. V začetku leta 2014 je znašal približno primerljiv kazalnik zaloge emigrantov (delež začasno odsotnih državljanov RS za več kakor eno leto v vsoti teh oseb in državljanov RS, ki so prebivalci Slovenije) 1,5 %.

Imigranti. – Zaloga imigrantov je, ob upoštevanju obeh mogočih načinov merjenja (državljanstvo oseb, država rojstva), v Sloveniji manjša od povprečja držav OECD, pri tem bistveno bolj po prvem navedenem pristopu,

⁵ Mag. Danilo Dolenc, vodja oddelka SURS za demografijo.

⁶ Niso pa vanjo zajeti tisti državljani RS, ki v Sloveniji odjavijo stalno bivališče.

Tabela 2: Emigranti in imigranti kot kategoriji prebivalcev Slovenije in državljanov Republike Slovenije – zadnji razpoložljivi podatki in podatki za nekaj predhodnih let

Časovni presek	EVIDENTIRANI (začasni) EMIGRANTI – državljanji R Slovenije, ki so začasno v tujini* (2003 in 2007 – najmanj 3 mesece; 2010 in 2013 – najmanj 1 leto)			IMIGRANTI – tujci, prebivalci Slovenije**	
	Število	% v vseh državljanjih R Slovenije	% v vsoti državljanov RS in začasno odsotnih (v tujini)	Število	% v prebivalcih Slovenije
	1	2	3	4	5
2003 (30. 9.)	30816	1,55		46951	2,35
2007 (31. 12.)	31478	1,58		62722	3,11
2008 (31. 12.)				70723	3,48
2010 (1. 7.)***	32041		1,63		
2011 (1. 1.)****				82746	4,04
2014 (1. 1.)***	29320		1,47	96608	4,69

Viri: SURS (2011, 2013a, 2013b, 2014, 2014b); Statistične informacije, št. 54/2004, št. 27/2008; Lastni izračuni.

* V letih 2003 in 2007 (pred novo statistično opredelitvijo prebivalstva, veljavno od 1. 1. 2008) so zajeti tisti, ki so imeli najmanj 3 mesece prijavljeno začasno odsotnost iz Slovenije, v letih 2010 in 2014 (v skladu z novo opredelitvijo prebivalstva) pa je ta časovni okvir daljši – najmanj eno leto. Slednjo kategorijo (začasno odsotni najmanj 1 leto; vanjo niso zajeti tisti državljanji RS, ki v Sloveniji odjavijo stalno prebivališče) na SURS statistično izločijo iz prebivalstva. Ker ni del prebivalstva Slovenije, se statistično ne spremlja (in ne objavlja) in ni zajeta v enako stroge logične kontrole kakor podatki o prebivalstvu Slovenije.

** V letih 2003 in 2007 je prikazana vsota tujcev, ki so imeli stalno ali začasno prebivališče v Sloveniji, v letih 2008, 2011 in 2014 pa statistična kategorija »tujci, prebivalci Slovenije« (to pomeni, da so najmanj 1 leto v Sloveniji ali da nameravajo ostati v Sloveniji za najmanj tako obdobje).

*** Interna dokumentacija SURS – SURS, 2013a, 2014.

**** Registrski popis prebivalstva.

ki se uporablja v Sloveniji in večini drugih držav EU (državljanstvo priseljencev). Glavne ugotovitve o obsegu zaloge priseljencev po obeh merilih so:

- Priseljenci po državljanstvu. – Po registru prebivalcev je v Sloveniji približno 95.000 oseb s tujim državljanstvom oziroma tujcev (1. januarja 2014 natančno 96.608; Vir: SURS, 2014d), kar je tako v absolutnih številkah in tudi relativno (delež v prebivalstvu – ta je znašal 4,7 %) več kakor primerljivega leta 2008 (glej tabelo 2), ko je že veljala nova statistična opredelitev prebivalstva. Prav tako je zaloga imigrantov tako v absolutnih številkah kot tudi relativno precej večja kakor pred priključitvijo Slovenije k EU, ko je bila tudi nekoliko drugače opredeljena. Kakor prikazuje tabela 3, ima pretežni del tujcev (zlasti med moškimi) v Sloveniji državljanstvo katere od držav na območju nekdanje Jugoslavije (77 %); 17 % je tujcev z državljanstvom držav Evropske unije in 6 % tujcev z državljanstvom drugih držav. Večina tujcev v Sloveniji je moških – v začetku leta 2014 67 %. Ti so v večjem deležu iz držav na območju nekdanje Jugoslavije kakor to velja za ženske.
- Priseljenci po državi rojstva. – Ob popisu prebivalstva leta 2011 je imela Slovenija 228.588 prebivalcev, ki so imeli prvo prebivališče zunaj Slovenije (so bili rojeni v tujini?), 1. 1. 2013 pa 232.703 prebivalcev⁸ (SURS, 2013). To je 11 % vseh prebivalcev Slovenije,

kar je blizu povprečja za 21 držav EU s podatki in blizu povprečja za države OECD. Tem prebivalcem rečemo tudi prva priseljska generacija. Seveda ta kategorija prebivalcev Slovenije ni enaka kategoriji priseljencev, kakor je opredeljena v Sloveniji (na podlagi državljanstva). Razlika med tema dvema kategorijama lahko kaže tudi na obseg naturalizacije – koliko tujcev je pridobilo državljanstvo Republike Slovenije.⁹ Dve tretjini (65 %) prve priseljske generacije prebivalcev Slovenije ima slovensko državljanstvo; za moške je ta delež bistveno nižji kakor za ženske (57 % proti 77 %). Tudi med tako opredeljenimi priseljenci jih je večina (87 %) iz držav na območju nekdanje Jugoslavije, 9 % jih je iz držav EU, 2 % iz drugih evropskih držav in 2 % iz neevropskih držav. V Slovenijo se jih je največ preselilo v preteklem desetletju (2001-2010) in v 1970-ih letih (1971-1980); to velja tudi za prvo priseljsko generacijo iz držav na območju nekdanje Jugoslavije. Največ (42 %) priselitev iz držav EU se je zgodilo v preteklem desetletju (slika 1). V opazovani kategoriji prebivalcev Slovenije (rojeni v tujini) prevladujejo moški (57 %), po izobrazbi pa osebe s srednješolsko izobrazbo (49 %); tistih s terciarno izobrazbo je 11 %, kar je med državami OECD poleg Italije najnižji delež (Vir: OECD, 2012: 54).

⁷ V vse tri priseljske generacije (prva, druga, tretja) je 1. 1. 2011 sodilo kar 417.000 oziroma 20 % prebivalcev Slovenije. Vir: SURS, 2012.

⁸ Ob popisu leta 2002 je bilo 170.000 takih oseb – vir: OECD, 2012: 350.

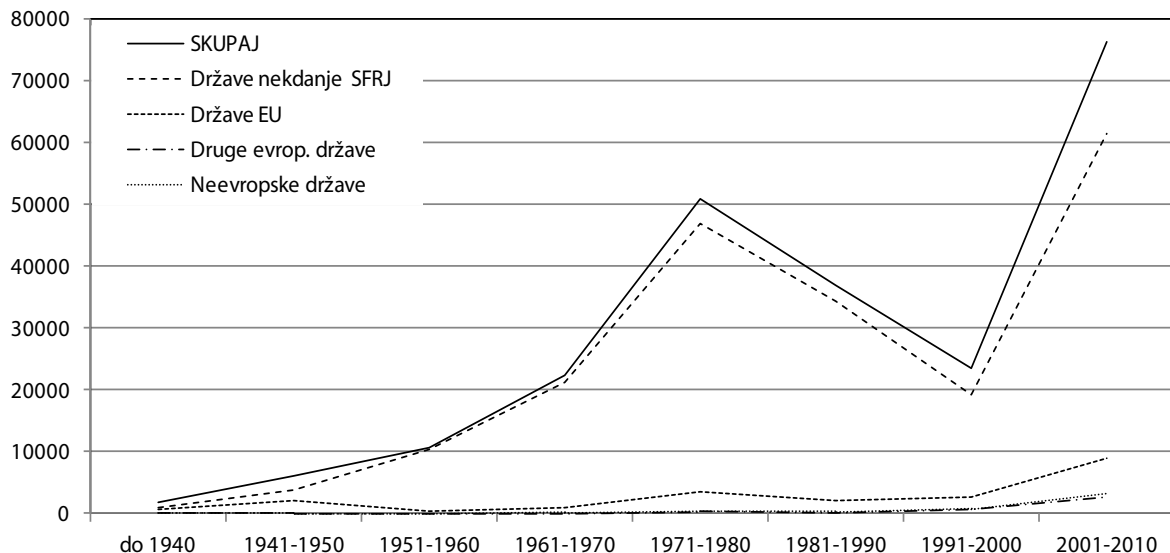
⁹ V Sloveniji je na primer v obdobju 2000-2010, za katerega so na voljo tudi podatki za države OECD (OECD, 2012), 25.657 tujih državljanov pridobilo državljanstvo RS; to pomeni 1,3 % povečanje števila prebivalcev Slovenije (podoben odstotek je značilen za Irsko). Za Slovenijo, ki je postala članica OECD leta 2010, gre za neobjavljene podatke SURS (2013i). Podrobneje glej v: Bevč in Uršič, 2013: 35.

Tabela 3: Tujci v Sloveniji po državi državljanstva in spolu – v letu 2014 (1. 1.)

Država državljanstva	ŠTEVILO			STRUKTURA po državi državljanstva (%)			STRUKTURA po spolu (%)		
	Skupaj	Moški	Ženske	Skupaj	Moški	Ženske	Skupaj	Moški	Ženske
SKUPAJ	96608	64947	31661	100	100	100	100	67,2	32,8
Nekdanja Jugoslavija	74153	51936	22217	76,8	80,0	70,2	100	70,0	30,0
Evropska unija	16317	10389	5928	16,9	16,0	18,7	100	63,7	36,3
Druge države	6138	2622	3516	6,4	4,0	11,1	100	42,7	57,3

Vir: SURS (2014d).

Slika 1: Priseljenci v Sloveniji (s prvim prebivališčem v tujini) po letu priselitve in državi prvega prebivališča – popis prebivalstva 2011 (število priselitev)



Vir: SURS (2013c).

5. Meddržavni selitveni tokovi za Slovenijo

V poglavju prikazujemo statistično evidentirane legalne selitve, ki zajemajo selitve državljanov Republike Slovenije (v 1980-ih letih in začetku 1990-ih let, kakor smo že dejali, tudi državljanov nekdanje SFRJ) in selitve tujcev (od srede 1990-ih let dalje)¹⁰.

5.1 Obseg selitev

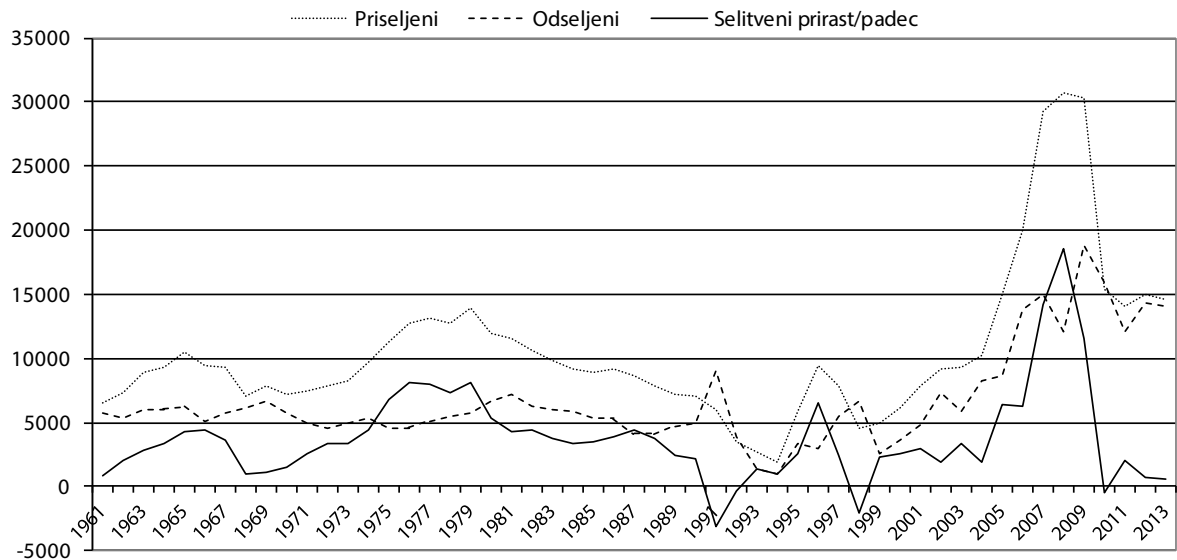
V sliki 2 prikazujemo gibanje skupnega letnega števila selitev v obdobju 1961-2013. Iz nje je razvidno, da je selitveni prirast rasel v 1970-ih letih in v preteklem desetletju, padal pa v 1980-ih letih in v začetku 1990-ih let. Za podrobnejšo analizo obdobja 1995-2013, za katerega so evidentirane tudi selitve tujcev in je glavni

metodološki mejnik leto 2008 (sprememba statistične opredelitve prebivalstva), prikazujemo letne podatke po državljanstvu selivcev v slikah 3a in 3b. Glavne ugotovitve za skupni obseg selitev prikazujemo v nadaljevanju.

V obdobju 1995-2013 sta oba selitvena tokova (priselitve in odselitve) naraščala. Pri tem so priselitve, ki so z izjemo dveh let (1998, 2010) presegale odselitve, naraščale hitreje, zlasti po priključitvi Slovenije k EU – vse do zadnjih nekaj let opazovanega obdobja. Zaradi gospodarske krize ob koncu preteklega desetletja je prišlo do stagnacije priseljavanja in nadaljnega povečevanja odseljavanja, pozitiven selitveni prirast pa se je naglo zmanjšal, a z izjemo leta 2010 ostal pozitiven (v celoti zaradi selitev tujcev; za državljane RS je negativen – glej v nadaljevanju »selitve po državljanstvu«). V metodološko enotnem obdobju 2008-2013 je povprečni letni selitveni prirast znašal blizu 5400 oseb oziroma 2,7 na 1000 prebivalcev (glej sliko 5).

¹⁰ Do leta 2005 niso bile zajete selitve beguncev in selitve oseb z začasnim zatočiščem v Sloveniji.

Slika 2: Meddržavne selitve za Slovenijo v obdobju 1961-2013* – letno število



Vir: SURS (2014a, 2014c).

* Do vključno leta 1992 so upoštevani državljani R Slovenije in državljani nekdanje SFR Jugoslavije. Podatki o tujcih so vključeni za obdobje 1995-2013.

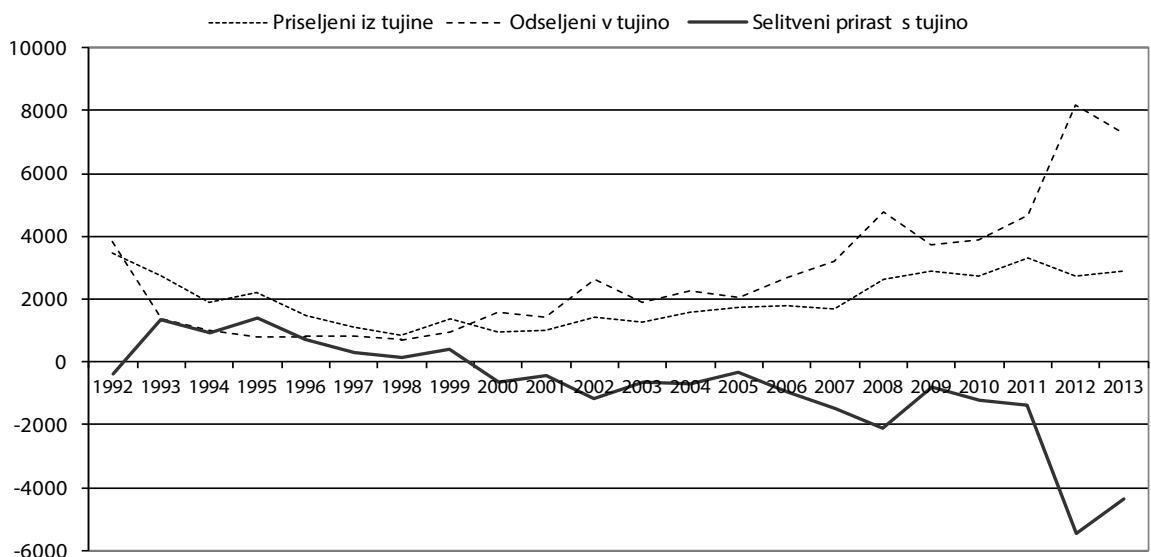
5.2 Selitve po državljanstvu selivcev

Letno število selitev po državljanstvu selivcev prikazujemo v slikah 3a in 3b, selitveni prirast/padec na 1000 prebivalcev za nekaj pomembnih obdobj znotraj širšega obdobja 1995-2013 v sliki 5 in delež državljanov RS med vsemi selivci v sliki 4. Dodatni prikaz po spolu in starosti je zajet v slikah 6a, 6b in 11 v nadaljevanju.

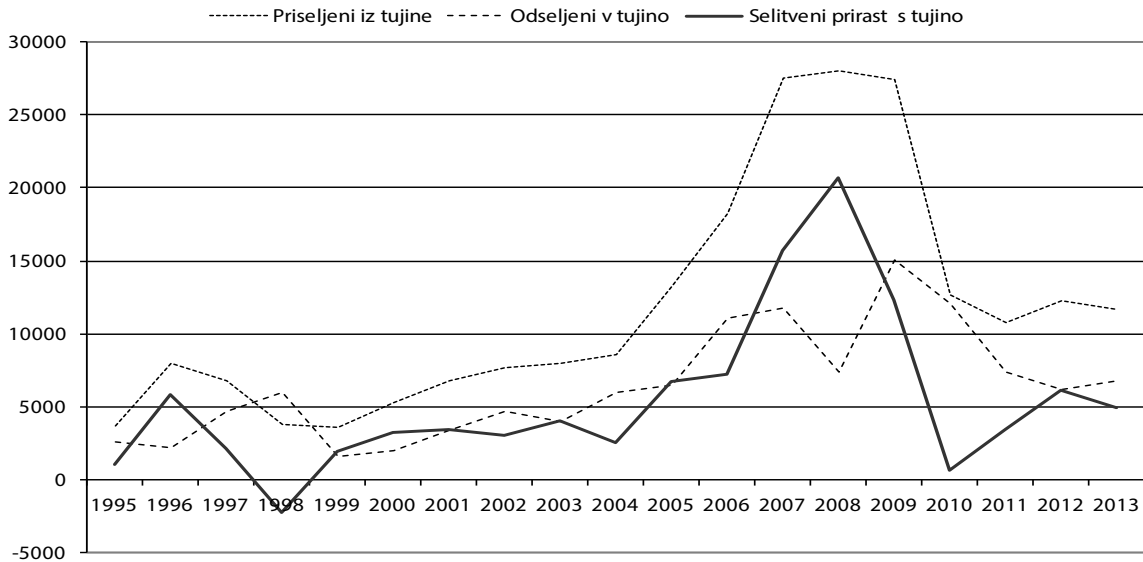
Struktura selitev. – V obdobju 1995-2013 so pretežni del priselitev in odselitev predstavljale selitve tujih državljanov/tujcev (sliki 3a in 3b); v povprečju je pri priselitvah znašal delež tujcev 84 % in pri odselitvah 71 %¹¹. V odselitvah se po letu 2008 naglo povečuje delež državljanov RS, kar nazorno prikazuje slika 4. V letu 2012 je bilo letno število odseljenih državljanov RS prvič večje od števila odseljenih tujcev.

Slika 3: Meddržavne selitve za Slovenijo v obdobju 1992-2013 oziroma 1995-2013 po državljanstvu selivcev – letno število selivcev in selitveni prirast/padec

Slika 3a: Selitve državljanov RS

¹¹ Vir: Lastni izračuni na podlagi SURS, 2014a, 2014c.

Slika 3b: Selitve tujcev

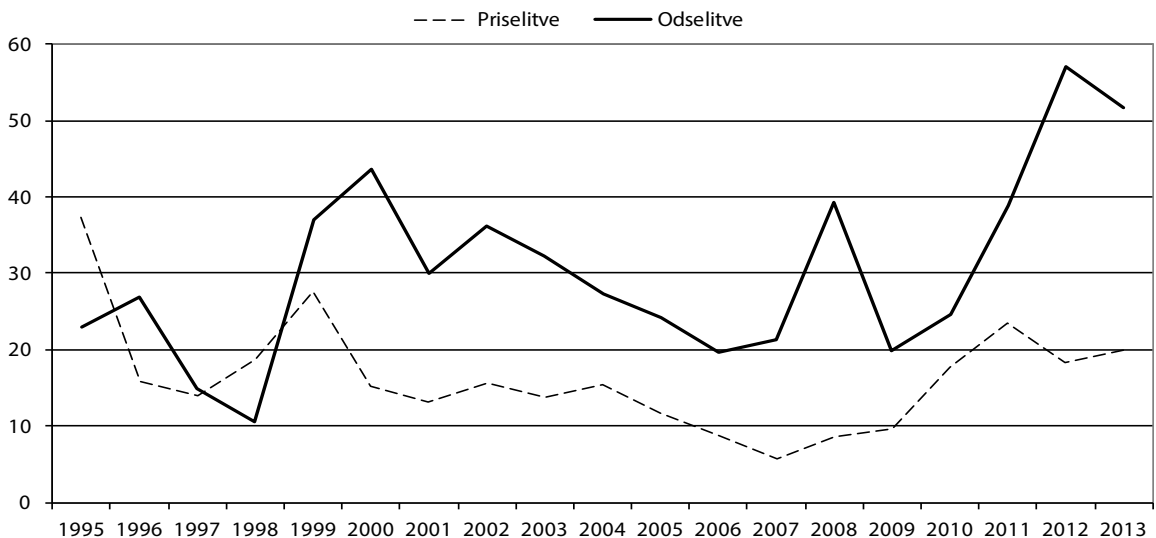


Vir: SURS (2014a, 2014c).

Obseg priselitev in odselitev. – Meddržavni selitveni tokovi so se do gospodarske krize povečevali za obe skupini selivcev (državljanke RS in tujce – glej sliki 3a in 3b), po letu 2008 so za tujce za nekaj let upadli, za državljane RS pa so odselitve naprej naraščale, pri tem v letih 2011-2013 vse bolj skokovito. V letih 2012 in 2013 se je iz Slovenije letno odselilo že prek 7000 državljanov RS (8200 in 7300) oziroma skoraj 0,5 % prebivalcev.¹²

Selitveni saldo je bil v obdobju 1995-2013 za tujce razen enega leta ves čas pozitiven (slika 3b) in je do konca preteklega desetletja naraščal, za državljane RS pa je po letu 1999 že štirinajst let zapored negativen (odselitve so večje od priselitev) in v porastu (slika 3a). Tudi iz slike 5, ki prikazuje povprečja za ustrezna krajša obdobja znotraj obdobja 1995-2013, je razvidno naraščanje pozitivnega selitvenega salda za tujce in negativnega salda za državljane RS.

Slika 4: Struktura meddržavnih selitev po državljanstvu (državljan RS, tujci) za Slovenijo v obdobju 1995-2013 – delež državljanov RS v teh selitvah* (%)

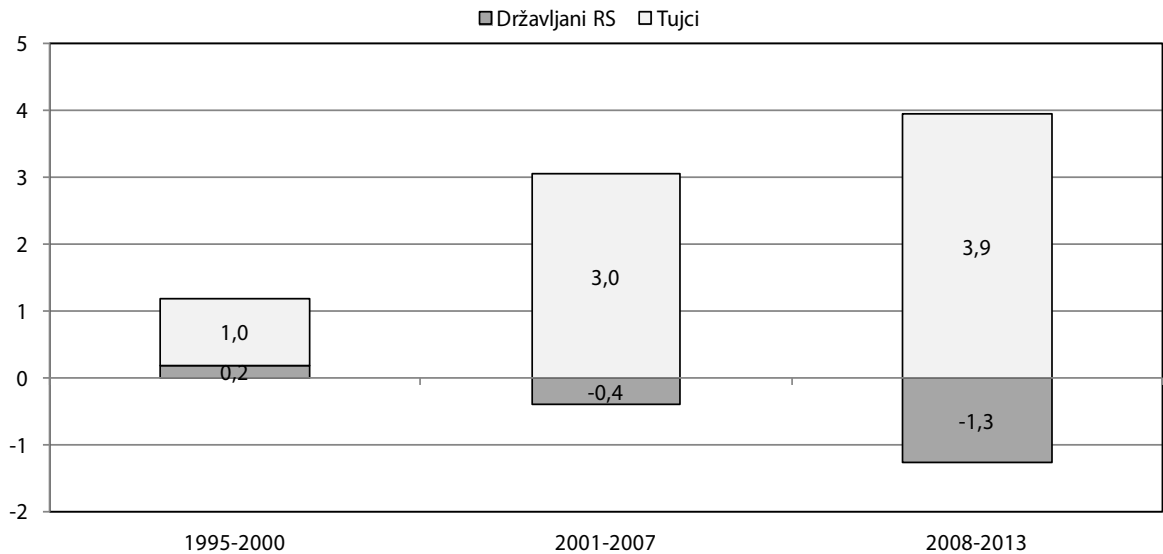


Vir: SURS (2014a, 2014c) in lastni izračuni na podlagi podatkov iz navedenih virov.

* Delež tujcev je zrcalna slika deleža državljanov RS (100 % zmanjšano za delež državljanov RS).

¹² Vir: Lastni izračuni na podlagi SURS, 2014a, 2014c.

Slika 5: Meddržavne selitve za Slovenijo v obdobju 1995-2013 po državljanstvu selivcev in podobdobjih – koeficient povprečnega letnega selitvenega prirasta/padca na 1000 prebivalcev



Vir: Lastni izračuni na podlagi podatkov v: Statistični letopis Slovenije (različni letniki v obdobju 1996-2013) in SURS, 2014a, 2014c.

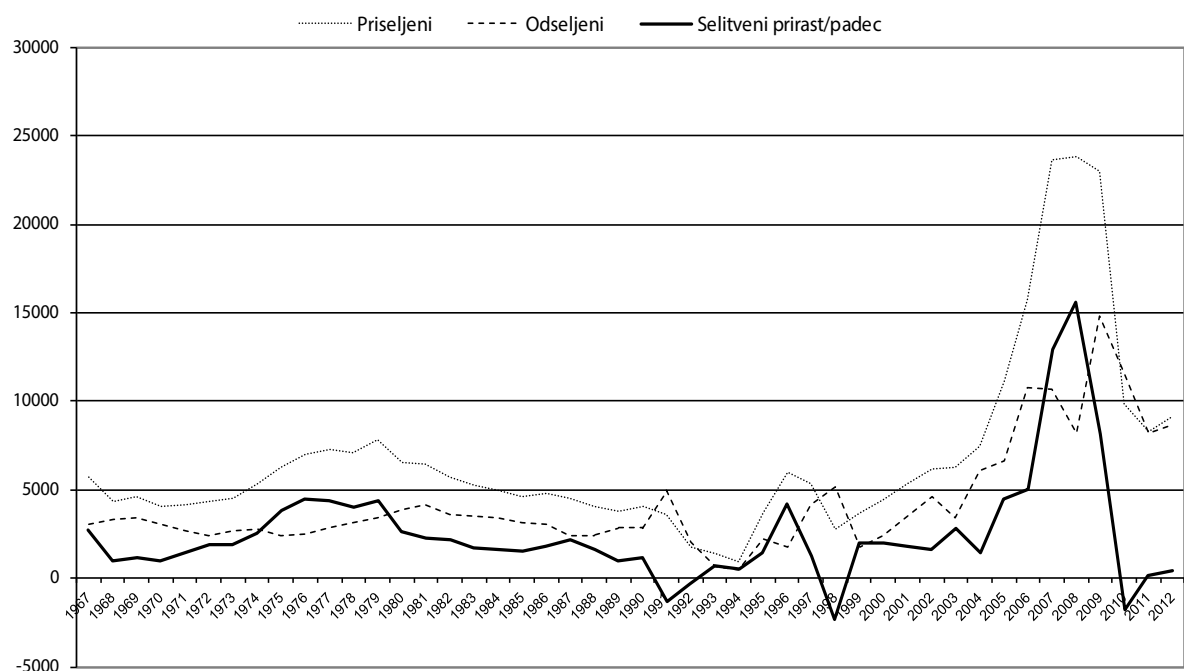
5.3 Selivci po spolu (in državljanstvu)

Obseg selitev je bil v obdobju 1967-2012, za katerega so na voljo podatki, precej večji za moške kakor za ženske (slika 6a in 6b), obenem je za oba spola obseg priselitev razen nekaj redkih let (1991 in 1992 za oba spola in 1998

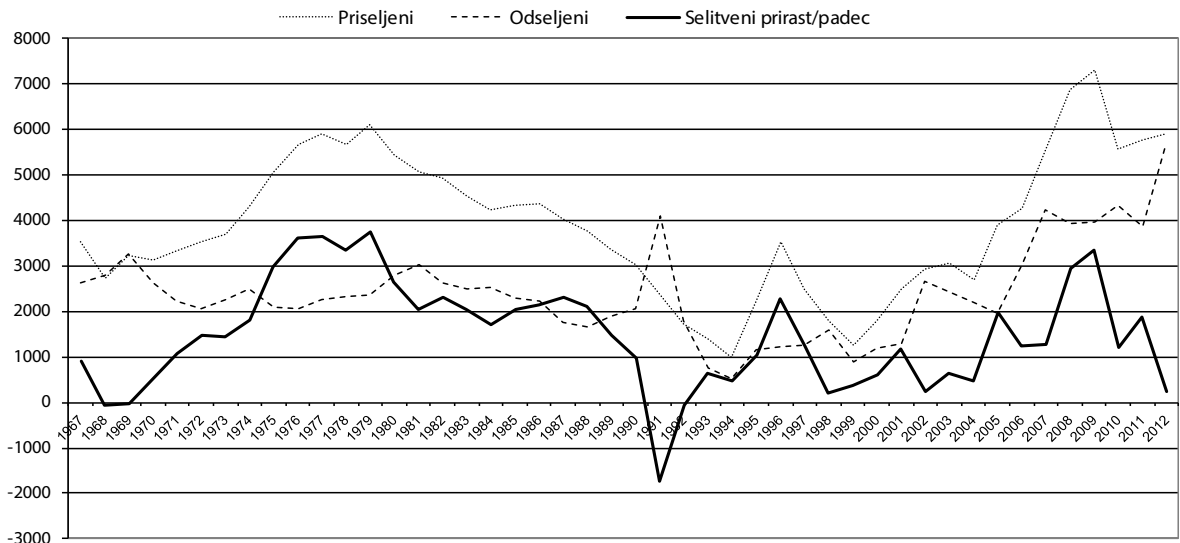
in 2010 pri moških) presegal obseg odselitev, torej je bil selitveni saldo pozitiven. V krajšem obdobju 1995-2012 je za oba spola obseg selitvenih tokov naraščal vse do gospodarske krize v letu 2008.

Slika 6: Meddržavne selitve v Sloveniji v obdobju 1967-2012 po spolu* – letno število

Slika 6a: Moški



Slika 6b: Ženske



Vir: SURS (2014c).

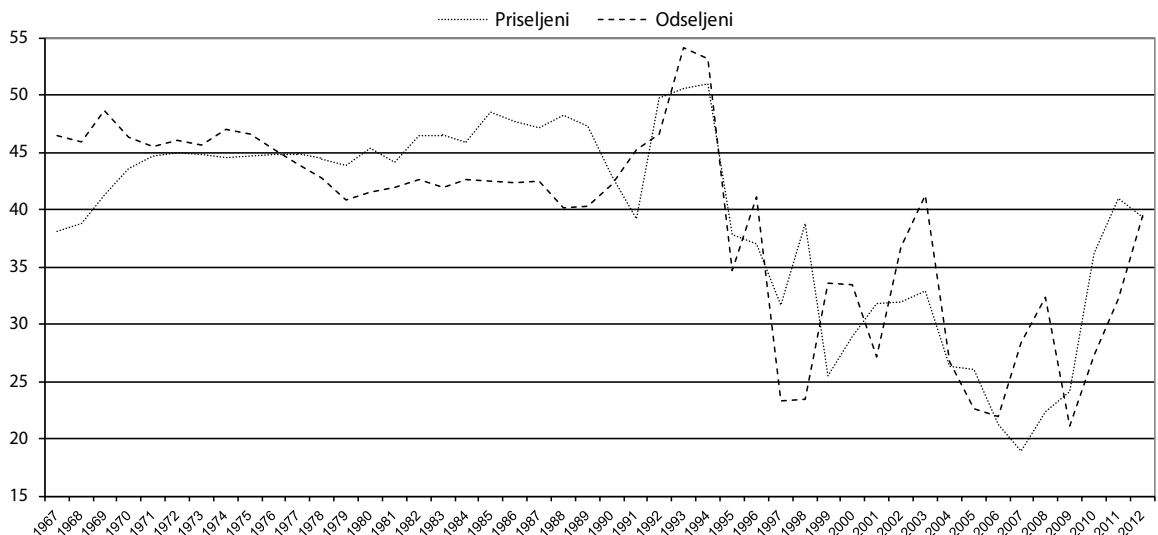
* Do vključno leta 1992 so upoštevani državljani RS in državljani nekdanje SFR Jugoslavije. Podatki o tujcih so vključeni za obdobje 1995-2012.

Delež žensk je bil v obeh selitvenih tokovih od sredine 1990-ih let bistveno manjši kakor prej (slika 7), v zadnjih letih pa se povečuje (v letu 2012 je dosegel 40 %). V preteklem desetletju (natančneje – v letih 2000 in 2010) je imela od držav OECD med priseljenimi manj kakor 40 % žensk poleg Slovenije le še Slovaška (Vir: OECD, 2012: 49).

Razčlenjena analiza *po državljanstvu selivcev* kaže zelo drugačna gibanja za selitve državljanov RS kakor tujcev: tako v obsegu tokov, spolni strukturi kakor tudi selitvenem saldu. Spolna struktura je med

državljeni RS bolj izenačena, med tujci pa prevladujejo moški, obenem se struktura iz leta v leto bistveno bolj spreminja (slika 8). Razlike v selitvenem prirastu/padcu za obe skupini selivcev (državljeni RS, tujci) po spolu so za obdobje 1995-2012 (razčlenjeno na krajša podobdobja) prikazane v slikah 9a in 9b. Iz njih je razvidno, da je bilo v opazovanem obdobju naraščanje negativnega selitvenega salda v selitvah državljanov RS predvsem posledica selitev žensk (v tekočem desetletju pa prav tako posledica selitev moških), na drugi strani pa naraščanje pozitivnega selitvenega salda v selitvah tujcev predvsem posledica selitev moških.

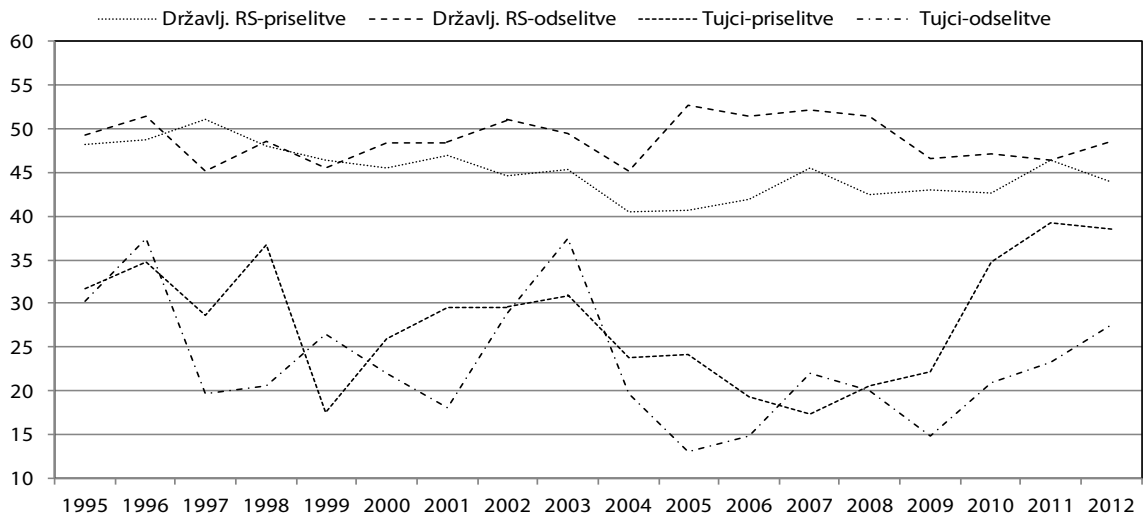
Slika 7: Spolna struktura meddržavnih selitev za Slovenijo v obdobju 1967-2012 – delež žensk v teh selitvah* (%)



Vir: SURS (2014c) in lastni izračuni.

*Do vključno leta 1992 so upoštevani državljani R Slovenije in nekdanje SFR Jugoslavije. Podatki o tujcih so vključeni za obdobje 1995-2012.

Slika 8: Spolna struktura meddržavnih selitev za Slovenijo v obdobju 1995-2012 po državljanstvu selivcev – delež žensk v teh selitvah* (%)

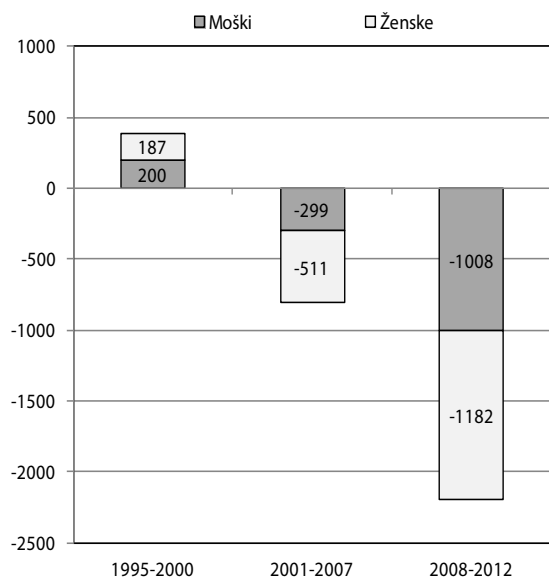


Vir: SURS (2014c) in lastni izračuni.

* Delež moških je zrcalna slika deleža žensk (100% zmanjšano za delež žensk).

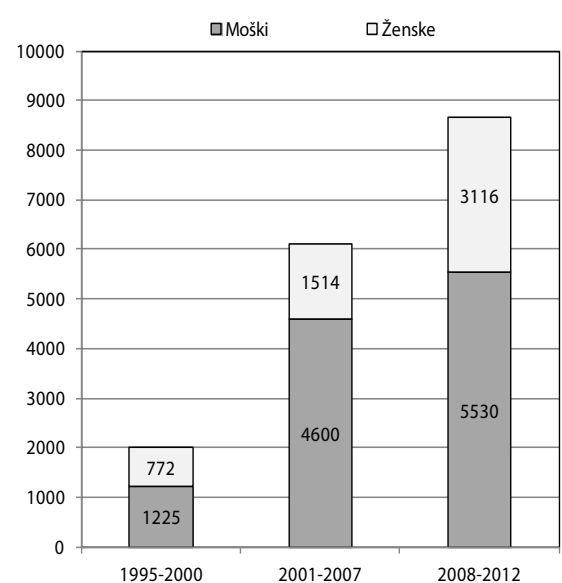
Slika 9: Meddržavne selitve za Slovenijo v obdobju 1995-2012* po spolu in državljanstvu selivcev ter podobdobjih – povprečni letni selitveni prirast/padec

Slika 9a: Državljanji republike Slovenije



Vir: Lastni izračuni na podlagi podatkov v: SURS 2014c.

Slika 9b: Tujci

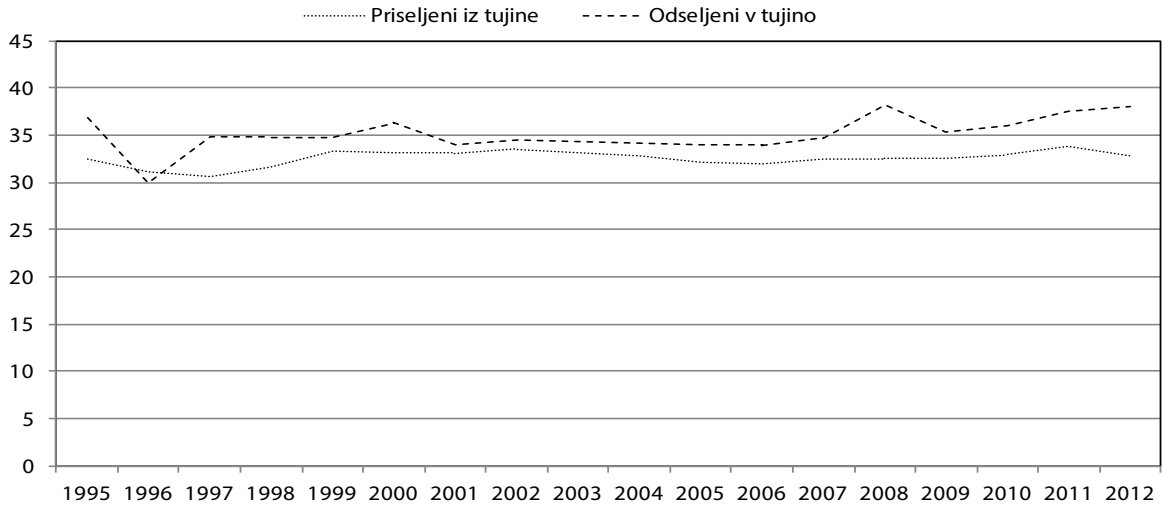


5.4 Selivci po starosti (ter spolu in državljanstvu)

Letni podatki o povprečni starosti za vse selivce v obdobju 1995-2012 so prikazani v sliki 10, po državljanstvu selivcev pa v sliki 11. Kljub trendu rahlega povečevanja povprečne starosti selivcev v obeh

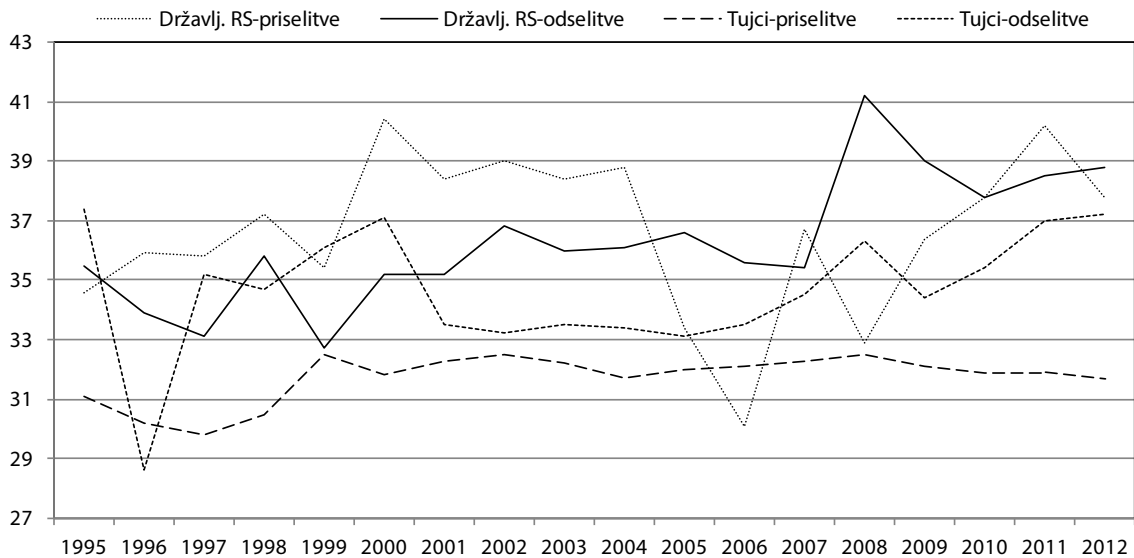
selitvenih tokovih (priselitve, odselitve – glej sliko 10) so bili v obdobju 1995-2012 priseljeni v povprečju mlajši od odseljenih. Povprečna starost je bila za priseljene v tem obdobju 32,6 let, za odseljene pa 35,1 let (izračun na podlagi podatkov v SURS, 2013f). V obeh selitvenih tokovih so bili tuji državljani v povprečju mlajši od državljanov Republike Slovenije (glej sliko 11).

Slika 10: Povprečna starost meddržavnih selivcev (vseh: državljanov RS, tujcev) – Slovenija, obdobje 1995-2012 (leta starosti)



Vir: Statistični letopis Slovenije (letniki od 1996 do 2013), SURS.

Slika 11: Povprečna starost meddržavnih selivcev v obdobju 1995-2012 po njihovem državljanstvu – Slovenija (leta starosti)



Vir: Statistični letopis Slovenije (letniki od 1996 do 2013), SURS.

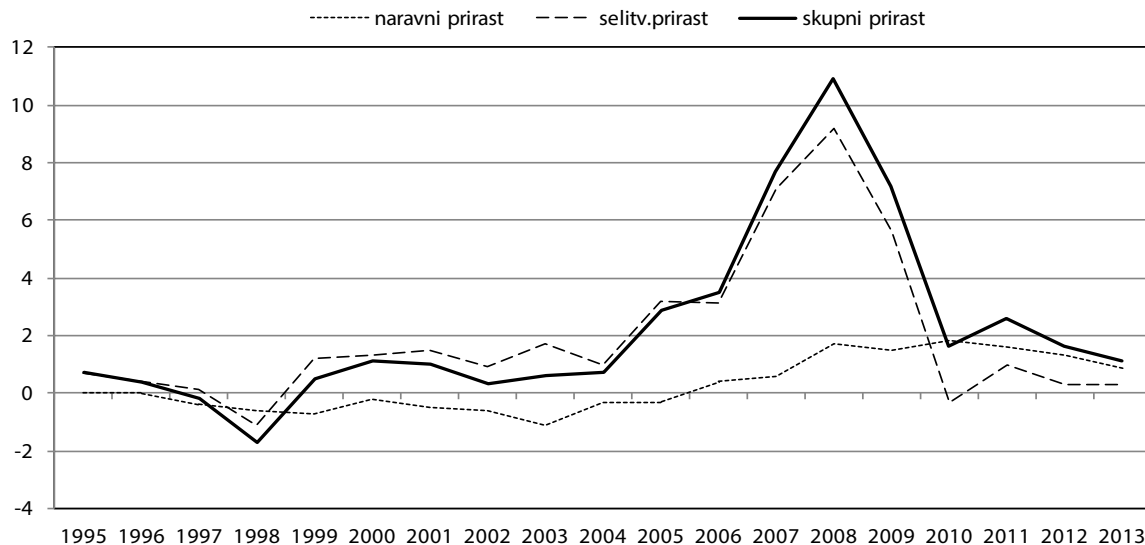
6. Vloga meddržavnih selitev za demografska gibanja Slovenije

Pod demografskimi gibanji bomo, kakor smo že dejali, razumeli vpliv selitev na število prebivalcev in njegovo strukturo po starosti in spolu. Za vpliv obsega selitev smo opazovali obdobje 1995-2013, za starost in spol selivcev pa ustrezna krajša obdobja.

Vpliv obsega selitev. – Vpliv celotnih statistično evidentiranih meddržavnih selitev (državljanov in

tujcev) na gibanje števila prebivalcev v Sloveniji lahko opazujemo od leta 1995 dalje. V sliki 12 prikazujemo saldo naravnega gibanja prebivalcev, meddržavnih selitev in skupni saldo, izražen na 1000 prebivalcev. V opazovanem obdobju je imela Slovenija na podlagi naravnega gibanja prirast števila prebivalcev, pri tem zaradi obdobja po priključitvi Slovenije k EU, saj je bil v obdobju 1995-2003 značilen padec (več umrlih kakor rojenih). Tudi evidentirane meddržavne selitve so ob upoštevanju celotnega obdobja ugodno vplivale na rast števila prebivalcev (selitveni prirast), pri tem pa, kakor

Slika 12: Vloga naravnega in selitvenega gibanja za rast števila prebivalcev Slovenije v obdobju 1995-2013 – koeficient prirasta/padca (število oseb na 1000 prebivalcev)



Vir: SURS (2014a, 2014e).

Tabela 4: Vpliv obsega meddržavnih selitev ter spola in starosti selivcev na število in strukturo prebivalcev Slovenije v obdobju 1995-2013

Skupina selivcev	OBSEG SELITEV 1995-2013	ZNAČILNOST SELIVCEV – 1995-2012	
		SPOL	STAROST
Selitve državljanov RS	-	(po letu 1999 – padanje števila moških in žensk; povečevanje deleža moških)	- (staranje)
Selitve tujcev	+	naraščanje števila moških in žensk; povečevanje % moških	+ (pomlajevanje)
SKUPAJ	+	naraščanje števila moških in žensk; povečevanje % moških	+ (pomlajevanje)

Vir: Lastni izračuni na podlagi podatkov SURS v več virih: 2014a, 2014c, Statistični letopis (1992-2013).

Legenda: »+« označuje ugoden vpliv, »-« pa neugoden vpliv.

kaže kazalnik »število dogodkov na 1000 prebivalcev« (slika 12), po priključitvi Slovenije k EU še bolj izrazito kakor prej. Kakor smo omenili, je prirast v teh selitvah posledica meddržavnih selitev tujcev, saj je saldo v meddržavnih selitvah državljanov RS po letu 1999 negativen.

Vpliv starosti selivcev (obdobje 1995-2012). – Zaradi nižje povprečne starosti priseljenih od odseljenih, nižje povprečne starosti od povprečne starosti prebivalstva (ta je bila v obdobju 2000-2012 41 let) ter pozitivnega selitvenega salda se je zaradi meddržavnih selitev v opazovanem obdobju starostna struktura prebivalcev Slovenije izboljševala (prebivalstvo se je pomlajevalo).¹³ To je (ob predpostavki, da ne bi bilo naturalizacije) zaradi pomlajevanja tujcev v Sloveniji, saj se je starostna

sestava državljanov RS po letu 1999 zaradi teh selitev slabšala – zaradi negativnega selitvenega salda po navedenem letu ter v povprečju nižje starosti odseljenih od priseljenih (po priključitvi Slovenije k EU v letu 2004 to ni več pravilo – večinoma velja nasprotno). Na drugi strani je navedeni ugodni trend meddržavnih selitev na starostno strukturo prebivalstva posledica tako meddržavnih selitev moških kakor tudi žensk, kajti pri obojih so bili v opazovanem obdobju v povprečju odseljeni starejši od priseljenih, v obdobju 2000-2012 oboji v povprečju mlajši od prebivalcev Slovenije ustreznega spola¹⁴, saldo v selitvah pa je bil pozitiven (pri tem do leta 2009 večji za moške kakor za ženske, v letu 2010 je bil za moške negativen – glej sliki 6a in 6b).

¹³ V metodološko enotnem obdobju 2008-2010, za katerega smo drugje (Bevc in Uršič, 2013) naredili tudi analizo po statističnih regijah, se je zaradi skupnih meddržavnih selitev povprečna starost prebivalcev znižala za 0,2 leta (prav tam: 410). Zaradi selitev državljanov RS pa se je na drugi strani v nekoliko daljšem obdobju (2003-2010) ta starost povečala za 0,02 leta.

¹⁴ Za to obdobje smo zbrali vse potrebne podatke. Povprečna starost prebivalcev in meddržavnih selivcev je bila za moške in ženske v tem obdobju naslednja: a) moški: prebivalci – 39 let, priseljeni – 33,4 leta, odseljeni – 35,4 leta; b) ženske: prebivalci – 42, leta, priseljeni – 31,5 leta, odseljeni – 35,6 leta. Vir: Izračuni Sonje Uršič (v: Bevc in Uršič, 2013) na podlagi podatkov SURS (2013f, 2013h, Statistični letopis Slovenije 1996-2012).

Spol selivcev (obdobje 1995-2012). – Spolna struktura selivcev (večji delež moških) in selitveni saldo v selitvah moških in žensk (skoraj vsa leta pozitiven za oba spola) sta ob siceršnji približno izenačeni spolni strukturi prebivalstva vplivala na spremembo te v smeri večanja deleža moških. Zaradi meddržavnih selitev se je povečevalo tako število moških kakor tudi žensk, vendar pa število prvih bolj kakor drugih. Navedeni trend in vpliv sta v celoti posledica meddržavnih selitev tujcev, saj se je zaradi selitev državljanov RS število moških in žensk zmanjševalo.

7. Sklepne ugotovitve

Meddržavne selitve so imele v preteklem desetletju v številnih državah OECD in EU ugoden učinek na gibanje skupnega števila prebivalcev, obenem je bil porast števila prebivalcev praviloma večji v državah z večjim obsegom meddržavnih selitev. Zaloga priseljencev se je v številnih opazovanih državah povečala, med evropskimi državami pa je ne glede na način opredelitve priseljencev (državljanstvo, država rojstva) največja v Luksemburgu in Švici.

Za Slovenijo smo proučili evidentirano zalogo emigrantov v tujini in zalogo imigrantov v državi, obseg statistično evidentiranih meddržavnih selitvenih tokov v zadnjih nekaj desetletjih s poudarkom na obdobju 1995-2013, nekaj značilnosti meddržavnih selivcev (državljanstvo, spol, starost) ter vpliv meddržavnih selitev na število prebivalcev ter njihovo spolno in starostno strukturo. Vpliv meddržavnih selitev na število prebivalcev smo opazovali v primerjavi z vplivom naravnega gibanja prebivalstva.

Obseg skupne zaloge slovenskih *emigrantov* ni znan, znan pa je obseg zaloge začasnih emigrantov. Delež začasnih odsotnih državljanov RS v tujini za več kakor eno leto v vsoti teh oseb in državljanov RS, ki so prebivalci Slovenije, je 1,5 % (1. 1. 2014 – blizu 30.000 oseb). Za zalogo *imigrantov*, ki se lahko meri na podlagi državljanstva ali države rojstva, je več podatkov. Zaloga imigrantov na podlagi državljanstva se v Sloveniji povečuje, je pa, izražena relativno, precej nižja od povprečja v državah OECD in EU. Le nekoliko nižja od povprečja za navedeni skupini držav pa je zaloga imigrantov, če pod njimi razumemo prebivalce, rojene v tujini. Takih oseb je bilo v začetku leta 2013 v Sloveniji približno 233.000, kar je 11 % prebivalcev Slovenije.

Za obseg meddržavnih selitev za Slovenijo smo v obdobju 1995-2013, ki smo ga podrobneje proučili, ugotovili naraščanje obeh selitvenih tokov (priselitve, odselitve), zlasti po priključitvi Slovenije k EU – vse do zadnjih nekaj let tega obdobja. Zaradi gospodarske krize ob koncu preteklega desetletja je prišlo do stagnacije priseljavanja in nadaljnega povečevanja odseljavanja (za državljane RS zelo skokovitega), selitveni saldo

(prirast) pa se je naglo zmanjšal, a je z izjemo leta 2010 ostal pozitiven.

Analiza po *državljanstvu* selivcev je pokazala, da so se v obdobju po letu 1995 meddržavni selitveni tokovi do gospodarske krize povečevali za obe skupini selivcev (državljanse RS, tujce), po letu 2008 so za tujce za nekaj let upadli, za državljane RS pa so odselitve naprej naraščale, pri tem v letih 2011-2013 vse bolj skokovito. Selitveni saldo je bil v obdobju 1995-2013 za tujce razen enega leta ves čas pozitiven in je do konca preteklega desetletja naraščal, za državljane RS pa je po letu 1999 že 14 let zapored negativen (odselitve so večje od priselitve) in v porastu.

Analiza po *spolu selivcev* je pokazala za zelo dolgo obdobje (od leta 1967 dalje) večji obseg selitvenih tokov za moške kakor za ženske tako v odselitvah kakor tudi v priselitvah, za oboje pa v obdobju 1995-2012 naraščanje obsega do gospodarske krize v letu 2008. Letni saldo je bil v obdobju 1995-2012 tako za moške kakor tudi za ženske vsa leta (z izjemo enega leta za moške) pozitiven, pri tem v obeh primerih kot posledica selitev tujcev. V skupnem neto selitvenem prirastu je bila zastopanost moških večja od zastopanosti žensk, zato se je spolna struktura prebivalcev Slovenije zaradi teh selitev (državljanji in tujci) spreminjala v smeri povečevanja števila moških. Pri državljanih RS je bil letni selitveni saldo po letu 1999 vsa leta negativen tako za ženske kakor tudi za moške (za slednje je izjema leto 2005), v njem pa so bile ženske vse do vključno leta 2010 bolj zastopane kakor moški. Spolna struktura prebivalcev Slovenije se je zaradi teh selitev torej v obdobju 1999-2010 spreminjala v smeri zmanjšanja deleža žensk (ob drugih nespremenjenih dejavnikih).

Analiza po *starosti* selivcev kaže v obdobju 1995-2012 trend rahlega povečevanja povprečne starosti selivcev, v povprečju višjo starost odseljenih kakor priseljenih, kar ob pozitivnem skupnem saldu pomeni ugoden vpliv na demografska gibanja Slovenije: pomlajevanje prebivalcev Slovenije, pri tem tako moških kakor žensk, a zaradi tujcev. Zaradi selitev državljanov RS se je namreč starostna struktura prebivalcev Slovenije slabšala (stiranje prebivalstva), vendar je bil ugoden vpliv selitev tujcev večji.

Glede *vpliva meddržavnih selitev na demografska gibanja* Slovenije lahko sklenemo, da so skupne meddržavne selitve v obdobju 1995-2013 (glej tabelo 4) razen dveh let pozitivno vplivale na gibanje števila prebivalcev in njihovo starostno strukturo (vplivale so na njihovo pomlajevanje), obenem so vplivale na naraščanje števila in deleža moških. Znotraj skupnih selitev so selitve državljanov RS po letu 1999 negativno vplivale na število prebivalcev (tako moških kakor žensk, vendar bolj na število žensk) in njihovo starostno strukturo (vpliv na stiranje prebivalstva).

Prispevek zaključujemo s predlogi za politiko in nadaljnje raziskovanje tematike. Glavni predlogi so:

- zagotoviti stalno spremljanje meddržavnih selitev in njihovih učinkov na razvoj države za zagotovitev možnosti pravočasnega ukrepanja,
- spremljati selitve tudi na regionalni ravni, kjer so za demografsko sliko in razvoj regij poleg meddržavnih pomembne tudi medregionalne selitve,
- poleg statistično evidentiranih selitev (skupni podatki, proučeni v tem prispevku) spremljati tudi statistično neevidentirane selitvene tokove – posameznih kategorij selivcev, ki se statistično ne spremljajo (mladi, znanstveniki itd.).

V zvezi s prvim predlogom želimo poudariti, da je za celovit vpogled v učinke meddržavnih selitev na razvoj države poleg vpliva selitev na demografska gibanja pomembno poznati tudi njihov vpliv na izobraženost prebivalcev. Taka analiza je zajeta drugje (Bevc in Uršič, 2013) in presega domet tega prispevka. Kaže pa, da imajo selitve državljanov RS že dalj časa neugoden učinek na število prebivalcev Slovenije s terciarno izobrazbo, selitve tujcev pa v letih z razpoložljivostjo podatkov (2008-2012) večinoma ugodnega.¹⁵

V zvezi z zadnjim predlogom moramo poudariti, da je statistično spremljanje meddržavnih selitev v Sloveniji glede na mnoge države dokaj dobro in se še nadalje izpopolnjuje – na primer spremljanje in objava podatkov o izobrazbi selivcev. Vendar pa celovitega vpogleda v nekatere pomembne razsežnosti selitev (na primer posameznih skupin prebivalcev, potencialno odseljevanje) kljub temu ne omogoča. Tu so v pomoč druge analize, ki temeljijo na anketiranju različnih skupin prebivalcev. Več takih analiz Inštituta za ekonomska raziskovanja iz Ljubljane (Bevc, Ogorevc, Koman, 2012; Bevc in Ogorevc, 2013) kaže, kaj zajema beg možganov iz Slovenije. Kaže na primer na naraščajočo emigracijo znanstvenikov in nekaterih kategorij mladih, na primer nekdanjih študentov Erasmus.

Literatura in viri

Bevc, Milena (2014). Obseg meddržavnih selitev in izobraženost selivcev ter njun vpliv na število in izobraženost prebivalcev Slovenije. Dve domovini, 2014, št. 40 (izide).

Bevc, Milena, Sonja Uršič (2014). Izobrazba selivcev kot razvojni dejavnik slovenskih regij. IB revija, 2004, letn. 48, št. 1, 5-14.

Bevc, Milena (ur.), Marko Ogorevc (2013). Dejanska in potencialna emigracija nekdanjih Erasmus študentov iz Slovenije. Ljubljana: Inštitut za ekonomska raziskovanja.

Bevc, Milena (ur.), Sonja Uršič (2013). Selitve kot razvojni dejavnik Slovenije in njenih regij. Ljubljana: Inštitut za ekonomska raziskovanja.

Dumont, Jean-Christophe, Gilles Spielvogel, Sarah Widmaier (2010): International Migrants in Developed, Emerging and Developing Countries: An Extended Profile, OECD Social, Employment and Migration Working Papers, No. 114. Dostopno na: www.oecd.org/els/workingpapers, (10. 2. 2012)

Dumont, Jean-Christophe (2013). OECD International migration outlook 2013 – Migration during and after the economic crisis. European microfinance network (EMN) 10 the annual conference, Dublin, June 14, 2013.

Eurostat (2014). Statistics database. Population and social conditions - Acquisition of citizenship (2012). Dostopno na: <http://epp.eurostat.ec.europa.eu/tgm/table.do?tab=table&init=1&language=en&pcode=tps00024&plugin=1> (27. 5. 2014)

Malačič, Janez (2001). Demografija – teorija, analiza, metode in modeli. Četrta izdaja, Ljubljana: Ekonomska fakulteta.

OECD (2011). International migration outlook 2011. Paris: OECD.

OECD (2012). International migration outlook 2012. Paris: OECD.

OECD (2013). International migration outlook 2013. Paris: OECD.

Statistične informacije, št. 54/2004, št. 27/2008. Ljubljana: Statistični urad Republike Slovenije.

Statistični letopis Republike Slovenije za leta 1992 do 2013. Ljubljana: Statistični urad Republike Slovenije, 1992-2013.

SURS (2011). Meddržavne in medregionalne selitve prebivalcev Slovenije po njenih statističnih regijah v obdobju 2006-2010 – po izobrazbi, spolu in starosti. Interna dokumentacija. Ljubljana: Statistični urad Republike Slovenije.

SURS (2011a). Prebivalstvo, Slovenija, 1. januar 2011 – končni podatki. Prva objava. 29. 4. 2011. Ljubljana: Statistični urad Republike Slovenije. Dostopno na: http://www.stat.si/novica_prikazi.aspx?id=3876 (13. 5. 2011)

SURS (2012). Mednarodni dan migrantov 2012. Posebna objava. 14. 12. 2012. Ljubljana: Statistični urad Republike Slovenije. Dostopno na: http://www.stat.si/novica_prikazi.aspx?id=5210 (5. 1. 2013)

SURS (2013). Mi, državljani EU. Ljubljana: Statistični urad

¹⁵ V treh izmed petih let je bil saldo v selitvah oseb s terciarno izobrazbo pozitiven (več glej v: Bevc, 2014).

Republike Slovenije. Dostopno na: <http://www.stat.si/doc/pub/05-RP-909-1301.pdf> (20. 4. 2014)

SURS (2013a). Državljeni Republike Slovenije, ki imajo že najmanj eno leto prijavljeno začasno odsotnost iz Slovenije, 1. 7. 2010 in 1. 7. 2013. Interna dokumentacija. Ljubljana: Statistični urad Republike Slovenije (Barica Razpotnik).

SURS (2013b). Prebivalstvo, Slovenija, 1. julij 2013 – končni podatki. Prva objava. 29. 10. 2013. Dostopno na: http://www.stat.si/novica_prikazi.aspx?id=5840 (10. 11. 2013)

SURS (2013c). SI-STAT podatkovni portal. Popis 2011 – Selitvene značilnosti. Ljubljana: Statistični urad Republike Slovenije. Dostopno na: http://pxweb.stat.si/pxweb/Database/Dem_soc/05_prebivalstvo/15_sestava_preb/20_05E40_selitvene_znac/20_05E40_selitvene_znac.asp (20. 4. 2013)

SURS (2013d). SI-STAT podatkovni portal. Prebivalstvo, število prebivalcev – statistične regije. Ljubljana: Statistični urad Republike Slovenije. Dostopno na: http://pxweb.stat.si/pxweb/Database/Dem_soc/05_prebivalstvo/10_stevilo_preb/10_05C20_prebivalstvo_stat_regije/10_05C20_prebivalstvo_stat_regije.asp (27. 11. 2013)

SURS (2013e). Število pridobitev državljanstva RS za Slovenijo v obdobju 2000-2011. Ljubljana: Statistični urad Republike Slovenije. Interna dokumentacija (Katja Kalin).

SURS (2014). Državljeni Republike Slovenije, ki imajo že najmanj eno leto prijavljeno začasno odsotnost iz Slovenije, 1. 1. 2014. Interna dokumentacija. Ljubljana: Statistični urad Republike Slovenije (Barica Razpotnik).

SURS (2014a). Naravno in selitveno gibanje prebivalstva, Slovenija. 4. četrletje 2013, začasni podatki. Prva objava. 29. 4. 2014. Ljubljana: Statistični urad Republike Slovenije. Dostopno na: http://www.stat.si/novica_prikazi.aspx?id=6204 (15. 5. 2014)

SURS (2014b). Prebivalstvo, Slovenija, 1. januar 2014 – končni podatki. Prva objava, 29. 4. 2014. Ljubljana: Statistični urad Republike Slovenije. Dostopno na: http://www.stat.si/novica_prikazi.aspx?id=6200 (27. 5. 2014)

SURS (2014c). SI-STAT podatkovni portal. Prebivalstvo, meddržavne selitve. Ljubljana: Statistični urad Republike Slovenije. Dostopno na: http://pxweb.stat.si/pxweb/Database/Dem_soc/05_prebivalstvo/40_selitve/05_05N10_meddržavne/05_05N10_meddržavne.asp (15. 5. 2014)

SURS (2014d). SI-STAT podatkovni portal. Prebivalstvo, sestava prebivalstva, državljanstvo. Ljubljana: Statistični urad Republike Slovenije. Dostopno na:

http://pxweb.stat.si/pxweb/Database/Dem_soc/05_prebivalstvo/15_sestava_preb/05_05E10_drzavljanstvo/05_05E10_drzavljanstvo.asp (27. 5. 2014)

SURS (2014e). SI-STAT podatkovni portal. Prebivalstvo, naravno in selitveno gibanje. Ljubljana: Statistični urad Republike Slovenije. Dostopno na: http://pxweb.stat.si/pxweb/Database/Dem_soc/Dem_soc.asp (15. 5. 2014)