

NAŠA ANKETA

**Bo letošnja kmetijska sezona boljša?**

Marsikateri kmet si še zdaj ni povsem opomogel od lanskoletne katastrofalne suše. Za povrh kmetovalcem odjeda zaslužek še nerazumljivi uvoz kmetijskih pridelkov, zato je njihova jeza razumljiva. Tako slabo kmetovalcem bržčas ni šlo še nikoli. Kot so si bili edini tudi v naši takratni anketi, je že skrajni čas, da vlada kaj stori za kmeta.

**Ivan Zajec**, Pijava Gorica: »Letos spet ni bilo veliko snega, in to je slabo za polja, preveč so se izsušila. Zdaj, po tem dežju, pa je že začelo »gibat«. Nam je nekaj ozimnice posebilo, tako da

kmetu bi morali nuditi več ugodnosti, posebej pri davkih. Pri nas od skal nimamo nič.«

**Stana Mrzlikar**, Zagorica pri Vrzdencu: »Sestro sva ostali sami na kmetiji. Ko bi bili mladi, bi se še »troštali« pomladi, tako pa se je bojiva. Ko bi ne bilo dobrih sosedov, bi bilo za obupati. Pri nas v Sloveniji se tačas vodi bolj slaba kmetijska politika, še za tisto, kar lahko prodaš, dobiš bolj malo. Saj bi dali ven eno telico, toda pravijo, da je prav zdaj najslabše.«

**Pavel Sedej**, Mavsarija nad Horjulom: »Kakšna



Ivan Zajec



Janez Rztresen



Marko Buh



Stana Mrzlikar

sem jo moral nanovo posejati. Letos je Saturnovo leto, kar po starih koledarjih pomeni, da bomo imeli mrzlo zimo in več hladnih deževnih obdobji.

Sicer pa mislim, da ni prav, da država uvaža mleko in vino, pri nas pa ostaja na policah. Gledano dolgoročno, bodo s tem uničili naše kmetijstvo in vinarstvo. Vlada bi že morala enkrat zaščititi kmeta.«

**Janez Rztresen**, Planina nad Horjulom: »Upam, da bo letošnja letina boljša, kot je bila lanska. Lani nas je pestila suša, marsikomu je zmanjkalo sena. Pri nas ga je bilo hvala bogu dovolj, tako da nam ni bilo treba prodajati živine.

Če bomo še naprej tako uvažali razno kmetijsko blago, se bo naše tržišče zasitilo z njim. Država bi morala ustaviti tudi uvoz mesa. Morala bo zaščititi našega kmeta, da ne bo delal zastoj.«

**Marko Buh**, Srednji vrh: »Pri nas so sami robovi in skale, tako da nam ostaja le bore malo zemlje za obdelavo. Velika je razlika med hribovskim in ravninskim kmetom. Kmet na ravnem laže proda svoje pridelke, saj je bliže mestu. Hribovskemu

bo letošnja kmetijska sezona, bo vse odvisno od vremena. Da le ne bi bilo takšne suše kot lani. Naš stari Škofič je nekoč dejal: Kar bo bog dal, takšna bo letina.«

BRANKO VRHOVEC

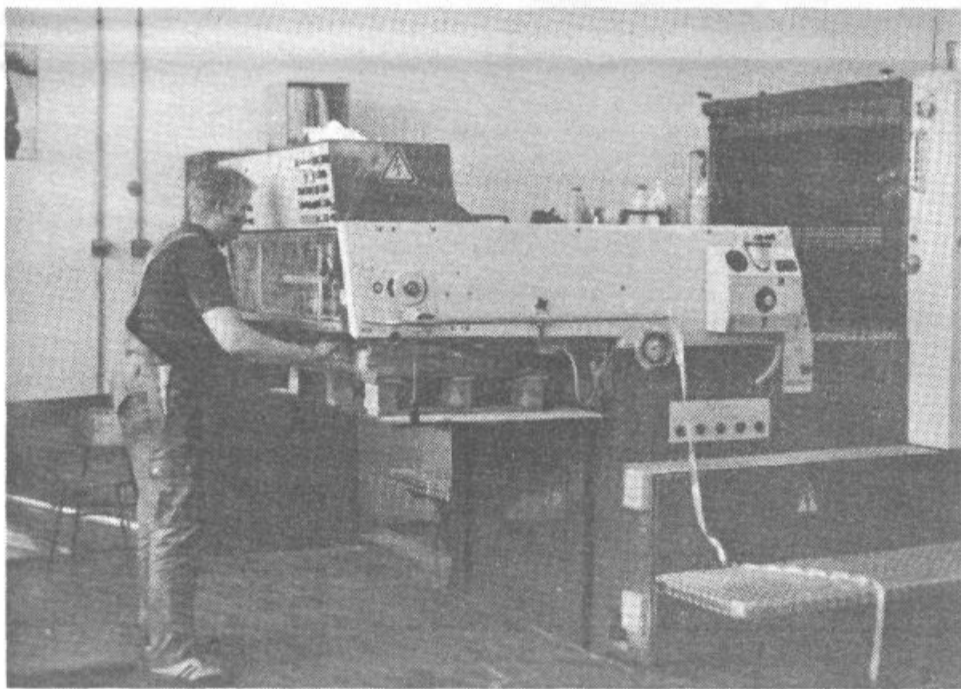
**Obvestilo rejcem**

Vse rejce, ki bodo v letošnji sezoni pasli živino, obveščamo, da bodo dobili povrnjena sredstva za nakup zdravil in preparatov za tretiranje živali pred in po paši.

Prijave, ki morajo vsebovati naslov rejca in število živali, zbira kmetijska svetovalna služba po enotah:

- Dobrova
- Podpeč
- Ig
- Velike Lašče

do konca meseca aprila.



**Tiskarna Ljubljana se modernizira**

V Tiskarni Ljubljana so te dni tudi formalno predali namenu novi tiskarski stroj MAN Miller TP 104, ki naj bi skrajno racionaliziral tiskarske postopke pri dvobarvnem ali obojestranskem tisku.

Kot je na posebni slovesnosti, ki sta jo popestrila tudi kvartet godal in pevski zbor »Grafika«, predstavil novost **dipl. inž. Gorazd Golob**, je novi stroj primeren predvsem za eno ali dvobarvni tisk knjig, brošur, periodike, obrazcev in drugih podobnih tiskovin. V enem samem prehodu pole skozi stroj, lahko le-ta polo formata B1 odtisne na obeh straneh, kar je več kot štirikrat hitreje, kot pri prejšnjih strojih B2 formata.

»Oprema, ki jo danes predajamo proizvodnji, pravzaprav predstavlja nadaljevanje investicije, ki smo jo začeli že pred dvema letoma in pol, ko je bil obnovljen predvsem oddelek dodelave. Celoten investicijski cikel s tem še ni povsem zaključen, zasnovan pa je na analizi spremenjenih potreb trga, ugotovljene izkoriščenosti kapacitet, tehnološke primernosti obstoječih strojev in zahtev po skrajšanju rokov,« je dejal dipl. inž. Gorazd Golob.

Celotna nova tiskarska oprema je vredna okoli 800.000 mark, od tega samo stroj MAN Miller TP 104 700.000 mark. B. V.

**KMETIJSKA NASVETA**

**Le mleko I. kakovostnega razreda bomo lahko prodali**

Kmetijska svetovalna služba občine Ljubljana Vič - Rudnik se v zadnjem času srečuje s problematiko pridobivanja kvalitetnega mleka.

V želji, da bi proizvajalci pridelali in prodali mleko I. kakovostnega razreda, opozarjamo na dejavnike, ki vplivajo na kvaliteto mleka.

Ti dejavniki so:

- pravilna molža ob upoštevanju higienskih ukrepov
- čiščenje in dezinfekcija molznega stroja
- vzdrževanje molznega stroja
- neoporečna krma in krmiljenje
- zdrave živali

Kvalitetno mleko je možno pridelati z ročno ali strojno molžo ob upoštevanju naslednjih pravil:

1. Vsaj eno uro pred molžo ne počnemo v hlevu ničesar, s čimer se dviguje prah (ne pokladamo krmice, ne nastiljamo, ne kidamo gnoja, ne pometamo)
2. Krave morajo biti čiste, posebno vimena (pre-skrbimo, da bodo ležišča krav čista, nastlana)
3. Hlev naj bo čist, vsako leto prebeljen, prav tako naj bodo urejene mlakarnice.
4. Pazimo, da bo molzna posoda čista, izdelana naj bo iz nerjavečega čeliza in aluminijastih spojin, ki se lahko čistijo.
5. Molznikova obleka naj bo čista, lasje pokriti.

**MOLŽA**  
Pred molžo oplaknemo molzno posodo z vročo vodo in preverimo delovanje molznega stroja (podtlak).

Prve curke mleka iz vsakega seska izmolzemo v posodo s temnim dnom in pogledamo, če je mleko kakorkoli spremenjeno. Seske in vime temeljito umijemo in obrišemo s suho krpo. Pri koncu molže ne pozabimo na izmolzevanje.

Mleko takoj po molži odstranimo iz hleva, da se ne navzame vonjav in ga čimprej ohladimo na 4° C.

Vso molzno opremo takoj po molži splaknemo z mlačno vodo in temeljito očistimo notranjost in zunanost molzne posode z vročo vodo in ustreznim detergentom.

Po čiščenju molzne posode, sledi splakovanje in razkuževanje ter zopet splakovanje. Vso očiščeno molzno opremo obesimo tako, da se ocedi in osuši.

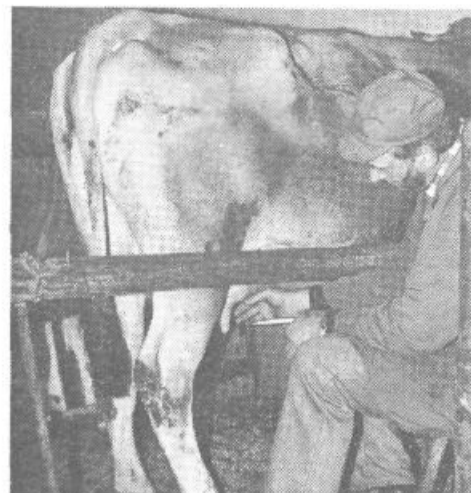
Vsak teden izvedemo generalno čiščenje molzne opreme in opravimo menjavo sesnih gum. En komplet sesnih gum naj teden dni stoji v temnem prostoru, medtem, ko drugi komplet uporabljamo. Poškodovane in izrabljene sesne gume takoj zamenjamo z novimi, saj so sicer pogosto vir okužbe.

Zdravljenje mastitisa in drugih bolezni prepustite veterinarju!

**KMETIJSKA SVETOVALNA SLUŽBA**  
Enota Ig: ing. Zlatko Krasnič  
Enota Podpeč: ing. Anton Zavodnik  
Enota Dobrova: ing. Nada Gabrenja  
Enota Velike Lašče: ing. Peter Indihar

**Setev koruze**

1. Gnojenje  
Za dober pridelek jeseni zaorjemo 30 - 40 t/ha hlevskega gnoja ali spomladi 40 m<sup>2</sup> gnojevke. Če



nimamo kemijske analize tal, gnojimo poleg hlevskega gnoja še z gnojili NPK in sicer:

na brazde potrosimo 500 do 600 kg / ha NPK 13-10-12 ali 400 do 500 kg / ha NPK 15-15-15 ali 350 do 400 kg / ha NPK 8-26-26

Za spomladansko gnojenje priporočamo NPK z večjo vsebnostjo fosforja in kalija. Če imamo sejalnico z deponatorji gnojil, damo na brazdo 2/3 do 1/2 gnojila, drugo 1/3 do 1/2 gnojila pa ob sestvi ob seme. Dognojujemo, ko ima korusa 5-6 listov pri zgodnjih hibridih in 7-8 listov pri poznejših hibridih, in sicer z 300 do 400 kg/ha KAN-a ali 200 do 250 kg/ha UREE.

2. Setev  
Sejemo kvalitetno in po velikosti izenačeno seme. To omogoča natančnejšo setev in izenačene posevke. Sejemo, ko se tla na globini setve (to je 4 do 6 cm), ogrejejo na 10 do 12 C. Ta temperatura se doseže na našem območju 25. aprila - 5. maja.

Gostota setve:

zrelostni razred (FAO)	za zrnje		za silažo	
	zrn/ha	razdalja	zrn/ha	razdalja
100-200	110000	70x14	110000	70x13
200-300	90000	70x16	100000	70x14
300-400	100.000	70x17	90000	70x16

Globina setve:  
Pri težjih tleh ali kadar sejemo zgodaj je globina setve 4 cm, pri lažjih tleh ali kadar sejemo pozno 6 cm.

Pred setvijo je potrebno preizkusiti sejalnico na mestu in pri vožnji. Za mehansko sejalnico moramo odbrati ustrezen komplet setvenih kolutov, tako, da premer izvrstni ustreza obliki in velikosti semena, in da v izvrstno sede le eno zrno. K traktorju priključeno sejalnico zapeljemo po ravni podlagi, na kateri smo odmerili 10 m poti in preštejemo spuščena zrna, izračunamo povprečno razdaljo med zrnji in jo primerjamo z izbrano razdaljo po navodilih za setev.

3. Priporočeni hibridi korus  
BC 175, HELGA, BC 278, BC 312, BC 318, EVA, BC 188, BC 199, DEA, CARLA, MIRNA, BC 272

Hibridi z zgodnejšo zrelostjo (FAO 200 - 300), so primernejši za pridelovanje zrnja.  
O zaščiti in varstvu korus pa v naslednji številki KOMUNE.  
Dodatne informacije dobite pri Kmetijski svetovalni službi.

**Trgovina Marjeta**

Rožna dolina Cesta III/12

**NUDI IZDELKE KOLINSKE PO UGODNIH CENAH!**

Majoneza Thomy 600 gr samo 299 SIT  
Cokolešnik samo 115 SIT  
Knorr jušne kocke 88 gr samo 116 SIT...

Odperto vsak dan od 7.30 do 20.30 ure, ob nedeljah od 8. do 12. ure

S TEM OGLASOM IMATE ŠE 100 TOLARJEV POPUSTA PRI NAKUPU NAD 1.000 TOLARJEV!

TO VELJA DO 1. MAJA

**NOVO!**

**VRTNARIJA LOG**

**VRTNARIJA LOG VAS VABI K SEZONSKEMU NAKUPU**

- sadik zelenjave in sadja
- NA VOLJO SO VAM KAKOVOSTNE SADIKE:**
- sadnega drevja
- okrasnega grmičevja in drevja
- sadike za žive meje

Vedno pa dobite pri nas vse za svoj zelenjavni vrt in za lepše okolje: semena, vrtno orodje, sredstva za varstvo rastlin, zemljo, kompost, gnojila, vrtno opremo, strokovno literaturo in nasvete.



**LAHEK DOSTOP**

**PARKIRIŠČE**

**VRTNARIJA LOG**  
Cesta dveh cesarjev 170  
tel. 061/261-505