

POROČILA

PREDZGODOVINSKO GROBIŠČE NA RIFNIKU PRI CELJU

France Starè

V desetletju pred minulo vojno je tedanji šef davčne uprave v Celju Jože Stare zbral in shranil marsikateri arheološki predmet iz celjske okolice. Čeprav je število zbranih predmetov skromno in predmeti ne predstavljajo večje materialne vrednosti, mislim, da je potrebno objaviti glavni del teh najdb, ki je bil izkopan na predzgodovinskem grobišču Rifnik. K temu me je napotilo predvsem dejstvo, da nimamo iz rifniškega grobišča poročila, ki bi nas поблиže seznanilo z najdbami, oziroma poročila, ki bi podalo ožji karakter izkopanih grobov.

V arheološki literaturi je rifniško grobišče skoraj neznano. Iz skromnega poročila F. Kavčiča¹ razberemo, da je bilo grobišče pri preoravanju in rigolanju vinogradov že pred letom 1903 zelo uničeno. Celjski muzej je sicer nameraval v letih 1903 in 1904 začeti obsežno izkopavanje, vendar je to namero zaradi slabo ohranjenega keramičnega inventarja grobov opustil. Del keramičnih in kovinskih predmetov, ki so sedaj v zbirki celjskega Mestnega muzeja, izvira iz takratnih poizkusnih kopov.² Leta 1904 je kmet A. Oset izkopal tri grobove in obvestil o najdbah Muzejsko društvo v Mariboru, ki je izkopanine odkupilo.³ Na posestvu A. Oseta so kmetje za tem skoraj vsako leto našli kak starinski predmet, ker pa ni bilo za te izkopanine nobenega zanimanja, so predmete zavrgli. Šele leta 1932 je J. Stare zopet zainteresiral kmete za najdenine. Iz njegovih za-

¹ Fr. Kavčič, Predzgodovinske izkopanine pri Sv. Juriju ob južni železnici. Časopis za zgodovino in narodopisje, II, 1905, str. 69—72.

² Glej Tab. VI, 2, 3 in Tab. VII, 2, 3. V zbirki celjskega Mestnega muzeja je še nekaj bronastih predmetov in fragmentov keramike, ki so bili verjetno izkopani na Rifniku v letih 1903/1904. Teh se pokojni kmet Oset, ko je leta 1936 identificiral rifniške izkopanine tov. Staretu, ni več spominjal.

³ V last Mariborskega muzeja so prišli naslednji predmeti:

Grob a): Velika žara (Tab. V, 2), skodela iz črno žgane gline s tremi bradavicami, velika bronasta igla s kroglasto glavico in s čepastim zaključkom, fragmenti bronaste fibule (oblika neznana), bronasta sulična ost, dva

piskov razberemo, da je zbiral predmete iz rifniških grobov med leti 1932 in 1937, in sicer od kmetov Oset Alojzija, Fendrih Karla in Jazbec Ane. Le ti so izkopal predmete pri rigolanju vinogradov in pri preoravanju njiv, največ na parcelah št. 176/1, 176/2, 176/3, 554, 574, 575 in 576 KO Rifnik (glej plan 1).

Zaradi preglednosti bom navedel izkopenine po vrsti, kot so jih našli v posameznih letih. Pozno jeseni 1932 je našel kmet Oset na parceli št. 176/3

1. Vretence iz sivkasto žgane gline gobaste oblike s polkroglastima uglobitvama na spodnji in zgornji strani (Tab. IV, 6, 6 a). Višina vretenca 2,5 cm, največji premer 3,2 cm.

Istega leta je Jazbec Ana pri rigolanju vinograda parc. št. 554 našla

2. Od rje zelo poškodovano železno, ozkolistnato sulično ost s fragmentiranim tulcem in konico. Sulica je imela razmeroma zelo dolg tulec, ki prehaja v močno poudarjeno rebro lista (Tab. II, 4). Ohranjena dolžina sulične osti 30,2 cm, širina lista do 2,9 cm.

3. Od rje močno poškodovano železno tulasto sekiro z ozkim rezilom in močno razširjenim, na koncu fragmentiranim tulcem za nasajanje (Tab. II, 3). Ohranjena dolžina sekire 15,4 cm, širina rezila 4,4 cm.

Predmeta pod št. 2 in 3 sta po zapiskih tov. Stareta iz enega groba.

Spomladi 1933 je kmet Fendrih pri rigolanju vinograda parc. št. 176/2 našel (predvidoma v istem grobu)

4. Fragmentirano in od rje močno poškodovano železno ost kopja. Ohranjen je le na koncu svitkasto odebeljen, prečno nažlebljen tulec in del ozkega lista (konice) rombičnega preseka (Tab. III, 3). Dolžina ohranjenih fragmentov 9,8 cm in 9,3 cm, premer tulca 2,1 cm.

5. Od rje močno poškodovano železno tulasto sekiro, s precej širokim rezilom in relativno ozkim, danes na koncu fragmentiranim tulcem (Tab. II, 1). Ohranjena dolžina sekire 13,3 cm, širina rezila 5,2 cm premer tulca okoli 2,3 cm.

6. Fragmentirano in nasilno ukrivljeno drobno navitkano bronasto zapestnico. Med svitki so po trije prečni vrezi (Tab. I, 3). Debelina zapestnice 0,4 cm, ohranjena dolžina 7,5 cm.

7. Glinasto vretence iz sivkastorumene žgane gline hruškaste oblike (Tab. IV, 8, 8 a). Višina vretenca 2,4 cm, premer 2,9 cm.

bronasta prstana, brusni kamen, tri kamnitna in eno svinčeno vretence hruškaste oblike, zdrobljena bronasta čelada.

Grob b): Velika žara, železna sulična ost, tri sekiram podobna železna bodala (verjetno tulaste sekire).

Grob c): Dve zdrobljeni posodi.

Primerjaj Kavčičevo poročilo pod opombo 1.

Spomladi 1936 je kmet Fendrih v vinogradu parc. št. 176/3 naletel na manjšo žaro s sežganimi kostmi in ogljem, med katerim so bili poogleneli lešniki (žir?). Žara je bila pokrita s kamnitno ploščo in je bila popolnoma zdrobljena. Med oglenino je našel kmet

8. Bronast prstan ovalnega preseka (Tab. I, 1). Premer prstana 2,8 cm, debelina do 0,45 cm.

9. Bronast obroček (uhan) iz žice okroglega preseka. En konec obročka je ravno odsekan, drugi konec pa je prišiljen. Konca obročka sta nekoliko razprta. Na obročku so štirje snopi prečnih vrezov (Tab. I, 6). Premer obročka 3,2 cm, debelina do 0,25 cm.

Meseca maja 1936 je izkopal kmet Oset na parceli št. 576 žgan grob. Grob je vseboval veliko žaro (Tab. VI, 1, primerjaj tudi posnetek Tab. VII, 6, ki je bil napravljen dan po izkopu), do $\frac{1}{3}$ napolnjeno s sežganimi človeškimi kostmi. Na teh kosteh sta stala manjša posoda (Tab. VII, 5, primerjaj tudi posnetek Tab. VII, 6) in glinasto bikonično vretence. V sipu tega groba je našel Oset še fragment od rje popolnoma uničenega železnega obročka (zapestnica).⁴

Isti kmet je na južnem koncu parcele št. 574 izkopal drug grob z nekoliko manjšo žaro (Tab. VI, 1), ki je bila pokrita s konično skodelo (glej posnetek Tab. VII, 6).⁵ Inventar obeh grobov, ki jih je izkopal kmet Oset, je v razstavnih zbirkah celjskega Mestnega muzeja.

20. maja 1936 je našel kmet Fendrih na parceli št. 575.

10. Kamnitno vrtalo oz. dolbilo iz drobnozrnatega peščenca sivkaste barve. En konec tega kamnitnega orodja je ošiljen, drug konec pa je sploščen in zaobljen (Tab. V, 4). Dolžina predmeta 7,9 cm, širina 2,2 cm, debelina 1,3 cm.

11. Sekirico iz serpentina trikotne oblike (Tab. V, 5). Dolžina sekirice 5,3 cm, širina rezila 3,4 cm, širina tilnika 0,9 cm, debelina do 1,1 cm.

Oba predmeta sta po Staretovih zapiskih verjetno iz istega groba.

Istega leta je našla Jazbec Ana pri spomladanskih poljskih delih na parceli št. 554 žgan grob brez žare. Oglje, sežgane kosti in mnogo pooglenelih lešnikov (žir?) je bilo položeno prosto v zemljo. Med ogljem so bili naslednji predmeti:

12. Bronast obročast obesek s tremi horizontalnimi nizi bradavic na obodu (Tab. I, 7). Premer obročka 2,0 cm, debelina 0,2 cm.

⁴ Po zapiskih J. Stareta je bila žara pokrita s kamnitno ploščo. Velika žara tega groba je 58 cm visoka, premer ustja meri 30,5 cm, premer največjega oboda 55 cm, premer dna pa 20 cm. Manjša posoda je visoka 17 cm, premer ustja meri 10,5 cm, premer največjega oboda 18 cm, premer dna pa 8,5 cm.

⁵ Tudi ta grob je bil pokrit s kamnitno ploščo. Velika žara je 55 cm visoka, premer ustja meri 35,5 cm, premer največjega oboda 50 cm, premer dna pa 16 cm. Terina z ročaji je 11 cm visoka, premer ustja meri 12,5 cm, premer največjega oboda 15 cm, premer dna pa 6 cm.

13. Fragment bronaste zapestnice iz žice okroglega preseka. Obod zapestnice je drobno prečno nazlebljen (Tab. I, 8). Ohranjena dolžina 5,0 cm, debelina 0,35 cm.

14. Nekoliko fragmentirano vretence svitkaste oblike iz drobnozrnatega rdečkastega peščenca (Tab. IV, 1, 1 a). Višina vretenca 2,7 cm, premer 5,2 cm, premer luknjice 1,1 cm.

15. Konično, sivo žgano glinasto vretence z vglobljenim dnom (Tab. IV, 10, 10 a). Višina vretenca 2,9 cm, premer spodaj 3,2 cm, premer luknjice 0,6 cm.

16. Glinasto vretence sodaste oblike (Tab. IV, 7, 7 a). Višina vretenca 3,8 cm, premer spodaj 4,5 cm, premer zgoraj 3,3 cm, premer luknjice 1,2 cm.

Pri istih delih je našla Jazbec Ana na severni strani iste parcele še

17. Fragment bikoničnega sivo žganega glinastega vretenca z vglobljenim dnom (Tab. IV, 4). Višina vretenca 3,4 cm.

18. Fragment zgornjega dela jajčasto ovalnega lončka iz rdeče žgane, nekoliko s peskom pomešane gline in z zglajeno površino. Ustje lončka je zavihano navzven, na ramenu pa je horizontalno plastično rebro z odtisi prstov (Tab. III, 2, 2 a). Velikost fragmenta $7,2 \times 5,8$ cm.

19. Fragment velike rdečkastočrno žgane žare iz dobro prečiščene gline. Na največjem obodu je imela žara plastično horizontalno rebro s prstnimi odtisi. Velikost fragmenta $11,8 \times 10,4$ cm.

20. Dva kosa težke železne žindre. Velikost $4,4 \times 2,4$ cm in $4,0 \times 3,5$ cm.

13. XI. 1936 je izkopal kmet Oset na parceli št. 574 žgan grob. Grob je bil ukopan prosto v zemljo in ni imel žare. Na sežganih človeških kosteh in na oglelini, v kateri je bilo tudi nekaj pooglenelih lešnikov (žir?), je stal

21. Popolnoma ohranjen miniaturni sivkasto žgan lonček kroglaste oblike z neizrazitim ustjem in okorno izdelano površino (Tab. V, 1, 1 a). Višina posodice 3,8 cm, premer ustja 2,6 cm, premer največjega oboda 5,2 cm.

Poleg posodice so bili naslednji predmeti:

22. Nekoliko fragmentirana bronasta nasvitkana ovratnica z razprtimi, ploščato skovanimi in nazaj zavitimi konci. Med svitki so prečni snopi drobnih vrezov. Ovratnica je bila še v času uporabe na enem koncu prelomljena, toda z dvema zakovicama ponovno popravljena; prav tu pa je danes zopet prelomljena (Tab. I, 4). Premer ovratnice 12,3 cm, debelina svitkov 0,85 cm, debelina medprostorov 0,6 cm.

23. Fragmentirana in v ognju poškodovana bronasta ovratnica, po obliki identična s prejšnjo. Premer ovratnice 16,7 cm, debelina svitkov 0,85 cm, debelina medprostorov 0,6 cm.

24. V ognju nekoliko poškodovana bronasta zapestnica iz žice ovalnega preseka z nekoliko razprtimi in odsekanimi konci. Zapestnica je okrašena s pasovi prečnih vrezov (Tab. I, 5). Premer zapestnice do 0,75 cm, debelina do 0,5 cm.

25. V ognju nekoliko poškodovana bronasta zapestnica iz žice ovalnega preseka z zaobljenimi in razprtimi konci (Tab. I, 2). Premer zapestnice do 6,2 cm, debelina do 0,45 cm.

26. Fragmentirana, v ognju poškodovana in od rje precej uničena železna polmesečna fibula. Na sploščenem obodu loka, ki ima ob robu drobne luknjice, so ostanki okroglih členov železne in bronastih verižic (Tab. III, 1). Premer loka fibule 9,7 cm, največja širina sploščenega loka 2,3 cm, debelina žice loka do 0,65 cm.

Razen teh predmetov je Oset našel v grobu še od rje popolnoma razpadel železen obroč (zapestnico) in v ognju uničene fragmente bronaste verižice. Ti predmeti se niso ohranili.

Spomladi 1937 sta našla kmet Fendrih in Ana Jazbec na parceli št. 554 naslednje predmete:

27. Nenavadno majhno, sivo žgano glinasto vretence konične oblike z nekoliko vglobljenim dnom (Tab. IV, 2, 2 a). Višina vretenca 1,3 cm, premer spodaj 1,6 cm, premer zgoraj 0,9 cm.

28. Kos jelenovega roga (vrh), umetno odsekan, s sledovi uporabe (Tab. V, 3). Dolžina predmeta 6,2 cm, premer do 1,7 cm.

29. Polkroglasto, sivo žgano glinasto vretence z močno vglobljenim dnom (Tab. IV, 5, 5 a). Višina vretenca 2,3 cm, največji obod 3,3 cm.

30. Sivo žgano, bikonično glinasto vretence. Ob luknjici je na zgornji in spodnji strani niz vrezanih pik, bikonična površina pa je okrašena s cikcakastimi vrezi in drobnimi vbodi (Tab. IV, 3, 3 a, 3 b). Višina vretenca 1,8 cm, premer 2,9 cm.

31. Od rje močno poškodovana železna tulasta sekira z zelo dolgim tulcem in z nekoliko razširjenim rezilom. Tulec je imel na koncu ovalen izrez (Tab. II, 2). Dolžina sekire 15,0 cm, širina rezila okoli 5,0 cm, premer tulca okoli 4,7 cm.

Tovariš Stare je istega leta na parceli št. 554 našel

32. Fragment gornjega dela lonca iz gline, ki je pomešana z drobnim peskom in prepojena z grafitom. Lonec je imel odebeljeno, navzven zavihano profilirano ustje, pod njim pa dve močni horizontalni kaneluri. Ostenje lonca je s pomočjo glavnika ali metlice vertikalno nažlebljeno (Tab. VII, 4, 4 a). Velikost fragmenta $10,7 \times 7,6$ cm.

Na vrhu Rifnika pri Δ 570 stare avstrijske špeciialke, na kraju predzgodovinske naselbine pa je izkopal

33. Odlomek gornjega dela kozice — ražnja (Feuerbock) iz sivkastordeče žgane gline, na katerem je s plastičnimi rebri upodobljen motiv sonca (Tab. VIII). Ohranjena višina 9,8 cm, ohranjena dolžina 14,3 cm, ohranjena širina 8,3 cm.

Iz Kavčičevega poročila in Staretovih zapiskov razberemo, da spada predzgodovinsko grobišče iz Rifnika v vrsto planih, žganih grobov z žarami. Nekateri grobovi nimajo žar, pepel pokojnika je v takih primerih položen v izkopano grobno jamo, na pepel in na oglefino pa so položeni pridevki. Take primere pokopa zasledujemo prav pogosto tudi na drugih naših grobiščih železne dobe. Na splošno so rifniški grobovi po načinu pokopa podobni grobovom iz Maribora,⁶ Ruš,⁷ Vač,⁸ iz Ljubljane,⁹ Bleda,¹⁰ Dobove,¹¹ Kranja,¹² Mokronoga,¹³ grobovom iz Tržišča pri Cerknici¹⁴ itd. Zelo zanimiva okolnost rifniških grobov je ta, da so v grobovih med oglefino in pepelom pokojnika v nekaterih primerih našli pooglenele lešnike (žir?). Podoben primer so letos opazovali v nekem žganem predzgodovinskem grobu iz Bleda. Tudi grobni inventar rifniških grobov ustreza gradivu iz drugih naših železnodobnih grobišč. Analogne primere za rifniške velike žare (Tab. V, 2, Tab. VI, 1, Tab. VII, 1) imamo v starejših grobovih iz Vač, v grobovih iz Maribora in iz Ljubljane. Tudi pri rifniških žarah sta zastopani samo dve osnovni obliki: bikonična in vrečasta. Tipološko sta zelo zanimivi žari Tab. V, 2 in Tab. VII, 1, na katerih opazimo uveljavljanje cilindričnega vratu, potezo, katero lahko zasledujemo na nekaterih ljubljanskih, blejskih, posebno pa na žarah iz Vač. Na našem grobišču je zastopana tudi vrčasta terina, ki je pogosta predvsem na mariborskem, ljubljanskem in hajdinskem¹⁵ grobišču, dalje terini podobna posoda z dvema trakastima, ustje presegajočima ročajema, katero poznamo tudi iz ljubljanskega in hajdinskega¹⁶ grobišča. Zelo svojstveno obliko ima posoda Tab. VII, 5, katero bi skoraj lahko primerjali z redko obliko loncev, ka-

⁶ Časopis za zgodovino in narodopisje, 1933, str. 38—40, Sl. 28—30.

⁷ G. Wurmbrand, Archiv für Anthropologie, Bd. XI, str. 251. — Müllner, Mitt. Cent. Com. Jahrg. 1875, str. 59.

⁸ Hoernes, Zur Chronologie der Gräberfunde von Watsch, Wiener prähistorische Zeitschrift, I, 1914, str. 39 in sledeče. Podrobna študija je v pripravi.

⁹ Začasno poročilo o tem grobišču glej v Arheoloških poročilih SAZU za l. 1948, Ljubljana 1950, str. 7 in sledeče.

¹⁰ Grobišče je l. 1949—1951 izkopaval ljubljanski Narodni muzej. Gradivo še ni objavljeno.

¹¹ Stare, Ilirsko grobišče pri Dobovi, Arheološki vestnik 1951, II/1, str. 61—68.

¹² Gradivo je v zbirki ljubljanskega Nar. muzeja in ni objavljeno.

¹³ Hoernes, Wiener prähistorische Zeitschrift, II, 1915, str. 114 in sledeče.

¹⁴ W. Schmid, Archeologischer Bericht aus Krain, Jahrbuch für Altertumskunde, Wien, 1910, str. 105 in sledeče.

¹⁵ Stare, Ilirsko grobišče na Zg. Hajdini pri Ptuj, Arheološki vestnik 1950, I/1—2, Tab. VII, 52, 53, Tab. VI, 50.

¹⁶ l. c., ris. 3 c, Tab. III, 19.

kršne so našli na Vačah, Podzemlju in Mokronogu.¹⁷ Oblikovno neopredeljiva je minijaturna posodica Tab. V, 1. Od ostale rifniške keramike naj omenim še fragment lonca Tab. III, 2, ki je bil verjetno jajčasto ovalne oblike. Taki lonci so prav pogosti na vseh najdiščih iz starejše železne dobe Slovenije, posebno veliko smo jih našli v Ljubljani.¹⁸ Od splošnega keramičnega značaja rifniških grobov se očitno loči fragment lonca Tab. VI, 4. Kar zadeva kovinski inventar grobov, moremo reči, da se tudi ta na splošno ujema s kovinskim inventarjem naših žganih predzgodovinskih grobov. To velja prav posebno za bronaste nasvitkane ovratnice, za železne tulaste sekire, za sulično ost in za fibule. Posebno zanimivi sta sekiri Tab. II, 2 in 3 zaradi dolgega in čokatega tulca in zaradi zelo ozkega rezila. Tipološko lahko opredelimo ti dve sekiri v zelo zgodnjo razvojno stopnjo železnih tulastih sekir. Značilen predmet rifniških grobov so fibule. V osnovi so vse tri dvojnopetljaste lokastega tipa, ponazarjajo pa tri tipne variante: enostavno dvojnopetljasto (Tab. VII, 2), polmesečno (Tab. III, 1) in vozlasto fibulo iz Vač (Tab. VII, 2). Najbolj pomembna je polmesečna fibula, kajti ta varianta je pri nas zelo redka. Poznamo jo le še iz Mokronoga¹⁹ in iz Sv. Lucije.²⁰ Od ostalih rifniških izkopanin so pomembne še sekirica iz serpentina (Tab. V, 5), ki po obliki in materialu ustreza dvema prav takima sekiricama iz Vač, kamnitno dolbilo (Tab. V, 4) in cela vrsta vretenc (Tab. IV).

Časovna in kulturna opredelitev rifniških grobov ni problematična, saj imamo iz naših železnodobnih najdišč dovolj časovno in kulturno opredeljenega gradiva, ki se ujema z rifniškim. Rifniške izkopanine obsegajo verjetno dokaj dolgo časovno obdobje. Dokaj zanesljiva kronološka domneva za precejšen del izkopanin je dana z inventarjem groba, ki ga je odkopal Oset 13. XI. 1936 (predmeti pod zaporednimi št. 21—26). Ta grob smemo postaviti z ozirom na ovratnici in polmesečno fibulo v starejšo železno dobo Slovenije (= Vače I. = 800—600), in sicer v drugo polovico tega razdobja (po l. 700). Temu času smemo pripisati tudi inventar obeh grobov, ki jih je izkopal Oset meseca maja 1936 (glej opombi 4 in 5). Za nekoliko mlajši čas, vsekakor pa še za starejšo železno dobo, govore predmeti Tab. II, 1—4 in Tab. VII, 2. Posodi Tab. VI, 2 in 3 utegneta biti vsaj tipološko nekoliko starejši. Mlajšega datuma pa so nedvomno obesek

¹⁷ Hoernes, Wiener prähistorische Zeitschrift, II, 1915, Abb. IV, 12 in Abb. VII, 11.

¹⁸ Glej opombo 9.

¹⁹ Müllner, Typische Formen a. d. archäologischen Sammlungen d. krainischen Landesmuseums »Rudolfinum« in Laibach, 1900, Taf. XXIV, 3.

²⁰ Marchesetti, Scavi nella Necropoli di S. Lucia, Bolletino della società Adriatica di scienze naturali in Trieste, 1895, Tav. XII, 6, Tav. XIII, 8 — l. c. 1885, Tav. V, 11.

Tab. I, 7, zapestnica Tab. I, 3, sekira Tab. II, 1, ost kopja Tab. III, 3 in fragment keramike Tab. VI, 4. Zadnji je tipično latenski.

Iz horizonta železnodobnih grobišč Slovenije ima del rifniškega grobišča na splošno značaj starejše železne dobe Slovenije. To obdobje še ne pozna oblikovnih vplivov severnoitalijanskih kultur (Arnoaldi, Certosa). Vendar pa moramo biti pri absolutni časovni opredelitvi rifniških grobov zelo oprezni, kajti štajerska najdišča starejše železne dobe kažejo v primeri z istodobnimi na Kranjskem precejšnjo zaostalost. Ta se izraža predvsem v razviti starejši železni dobi, kar je verjetno posledica geografskega položaja in zelo skromnih stikov z Italijo. Konec starejše železne dobe je za Štajersko (južno) postaviti v nekoliko mlajši čas kot za Kranjsko (morda okoli l. 550). To potrjuje tudi inventar groba a) pod opombo 3, ki je tipično iz starejše železne dobe, čeprav se je v grobu našla tudi bronasta čelada. Naša štajerska najdišča ne poznajo tistega »klasičnega halštata« kot Kranjska. Inventar gomil iz Sp. Podlož,²¹ ki karakterizira razvito starejšo železnodobno kulturo spodnje Štajerske, ne moremo primerjati n. pr. z gradivom grobišč iz Šmarjete, Magdalenske gore ali Vač. Trajanje razvite železne dobe na spodnjem Štajerskem je verjetno krajše kot na Kranjskem, kajti z latenskim elementom moremo na Štajerskem računati že v prvi polovici 4. stoletja. Prav zaradi tega nas ne preseneča, da imamo na Rifniku navezane na grobove starejše železne dobe sledove grobov tipično latenskega značaja (Tab. VI, 4).

Vprašanje kulturne in etnične pripadnosti rifniških grobov je načel že Kavčič. O njegovi domnevi, da so rifniški grobovi slovanški, je brezpredmetno razpravljati, pač pa je presenetljiva njegova ugotovitev, da rifniško grobišče nima panonskega značaja. Do te ugotovitve je prišel Kavčič na podlagi primerjave rifniškega gradiva z gradivom iz ruških grobov. Danes lahko popolnimo to ugotovitev z naslednjim: Rifniško grobišče je ilirsko (morda so ga pozneje uporabljali tudi Kelti), gradivo pa kaže deloma največ podobnosti s starejšimi Vačami, Mokronogom in z Ljubljano-Kongresni trg. Za ta najdišča je karakterističen tip dvojno petljuste lokaste fibule. Rifniške keramične oblike so sicer izrazite, toda v primerjavi s keramičnimi oblikami iz ruških, mariborskih, hajdinskih grobov, dalje iz grobov v Sp. Radvanju, Sv. Benediktu in pa Pobrežju so zelo preproste. Omenjena štajerska grobišča karakterizira tip fibule očal arke. Po materialni kulturi gravitira rifniško grobišče k tisti ilirski skupini, oziroma veji, h kateri prištevamo Vače, Mokronog in podobna najdišča. Tu stojimo pred problemom razmerja in vplivov (morda celo premikov) med panonsko in jugovzhodno alpsko (bolje rečeno predalpsko, z ozirom na Kranjsko)

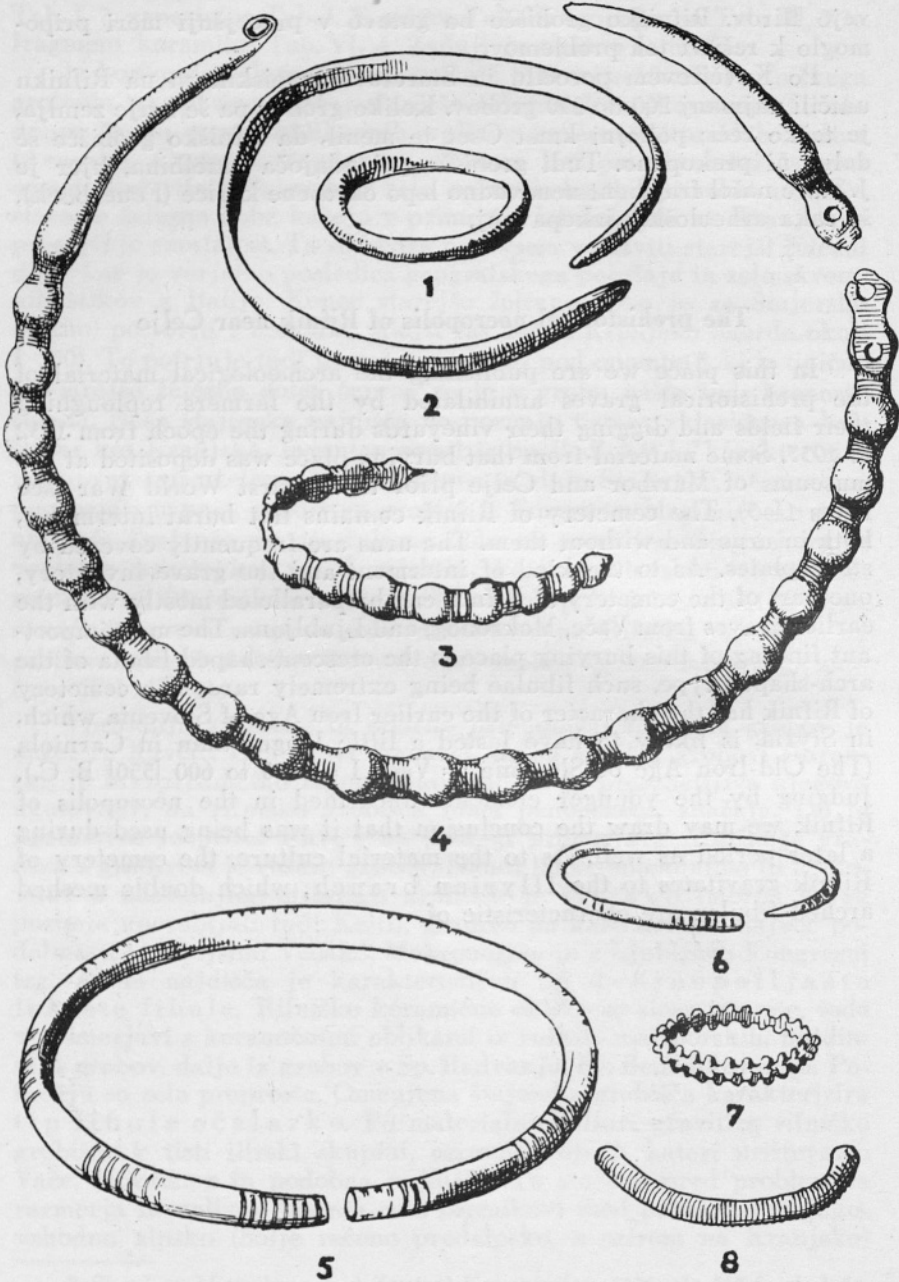
²¹ Skrabar, Mitteilungen d. Zentral-Kommission, 1906, str. 363 in sledeče. Gradivo je v zbirki ptujskega Mestnega muzeja in ni podrobno objavljeno.

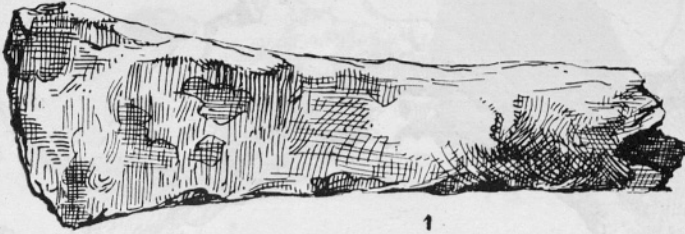
vejo Ilirov. Rifniško grobišče bo gotovo v precejšnji meri pripomoglo k rešitvi teh problemov.

Po Kavčičevem poročilu in Staretovih zapiskih so na Rifniku uničili najmanj 200 do 250 grobov. Koliko grobov pa še krije zemlja, je težko reči; pokojni kmet Oset je menil, da rifniško grobišče še dolgo ni prekopano. Tudi grobišču pripadajoča naselbina, kjer je J. Stare našel fragment nenavadno lepo okrašene kozice (Feuerbock), še čaka arheoloških izkopavanj.

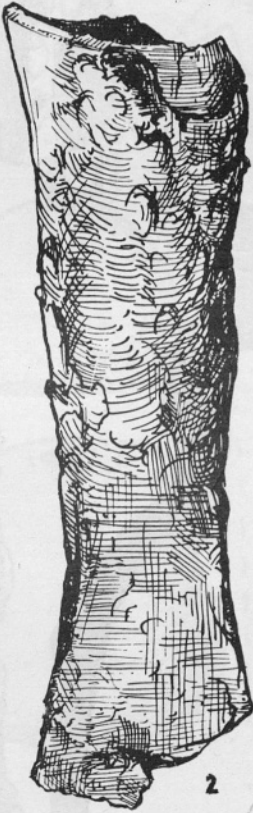
The prehistorical necropolis of Rifnik near Celje

In this place we are publishing the archaeological material of the prehistorical graves annihilated by the farmers reploughing their fields and digging their vineyards during the epoch from 1932 to 1937. Some material from that burying-place was deposited at the museums of Maribor and Celje prior to the first World War (see notes 1—5). The cemetery of Rifnik contains flat burnt interments, both in urns and without them. The urns are frequently covered by stone plates. As to the kind of interment and the grave inventory, one part of the cemetery of Rifnik can be paralleled mostly with the earlier graves from Vače, Mokronog, and Ljubljana. The most important finding of this burying place is the crescent-shaped fibula of the arch-shaped type, such fibulae being extremely rare. The cemetery of Rifnik has the character of the earlier Iron Age of Slovenia which, in Styria, is likely to have lasted a little longer than in Carniola (The Old-Iron Age of Slovenia = Vače I = 800 to 600 [550] B. C.). Judging by the younger elements unearthed in the necropolis of Rifnik we may draw the conclusion that it was being used during a later period as well. As to the material culture, the cemetery of Rifnik gravitates to the Illyrian branch, which double meshed arched fibulae are characteristic of.





1



2

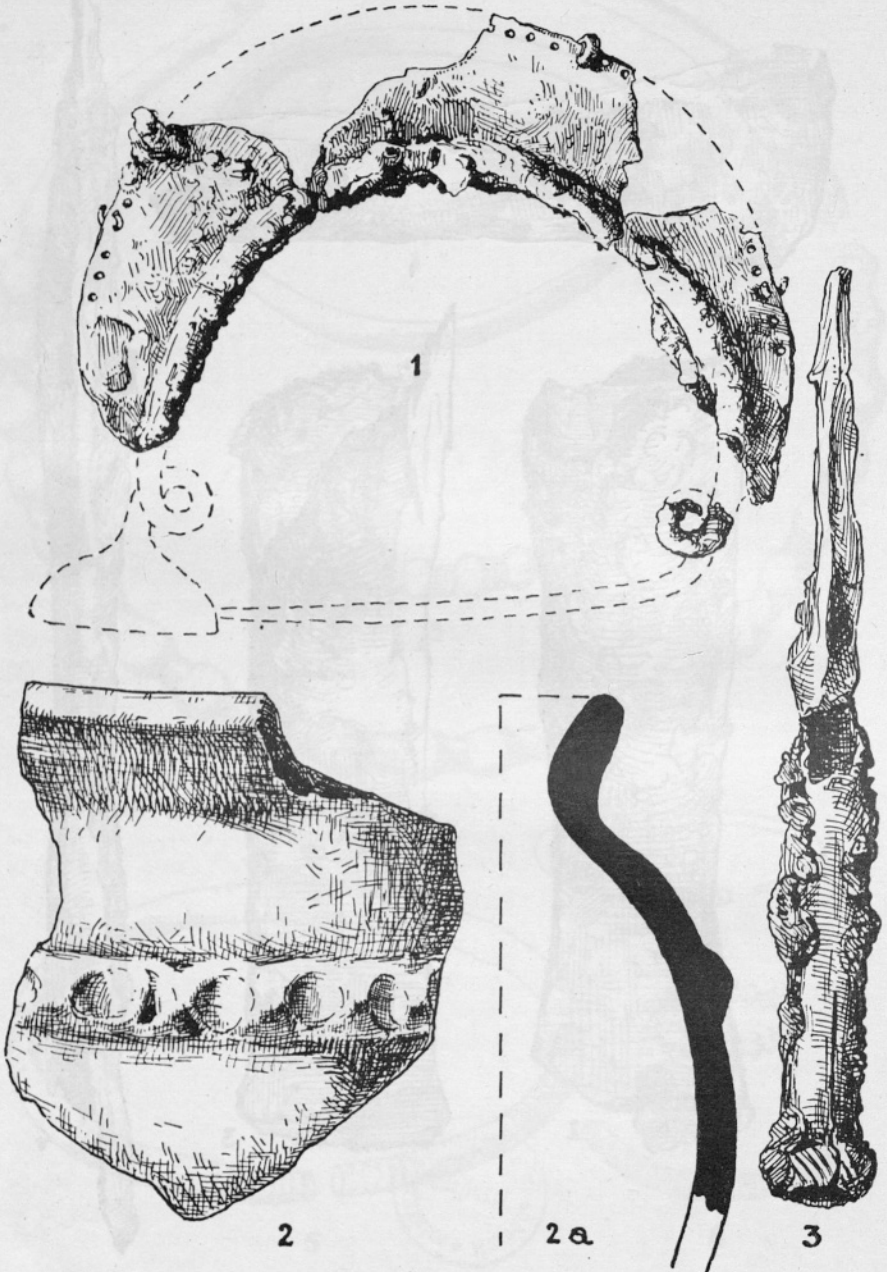


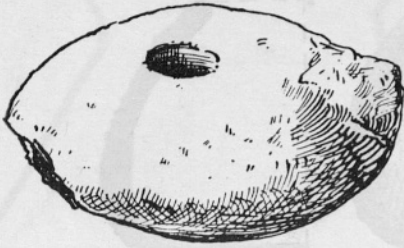
3



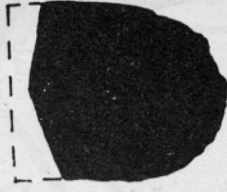
4







1



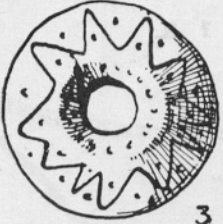
1a



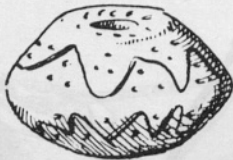
2



2a



3



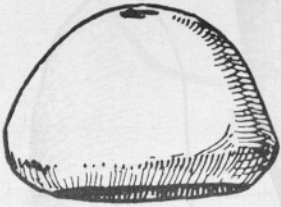
3a



3b



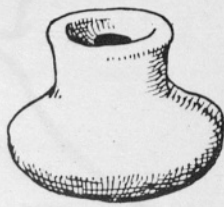
4



5



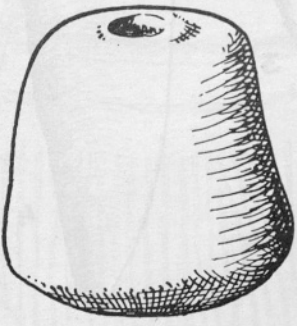
5a



6



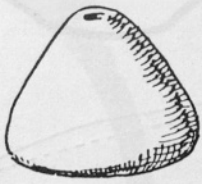
6a



7



7a



8



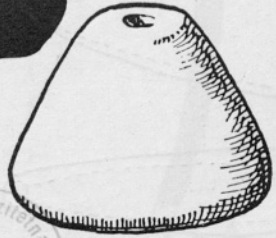
8a



9



9a

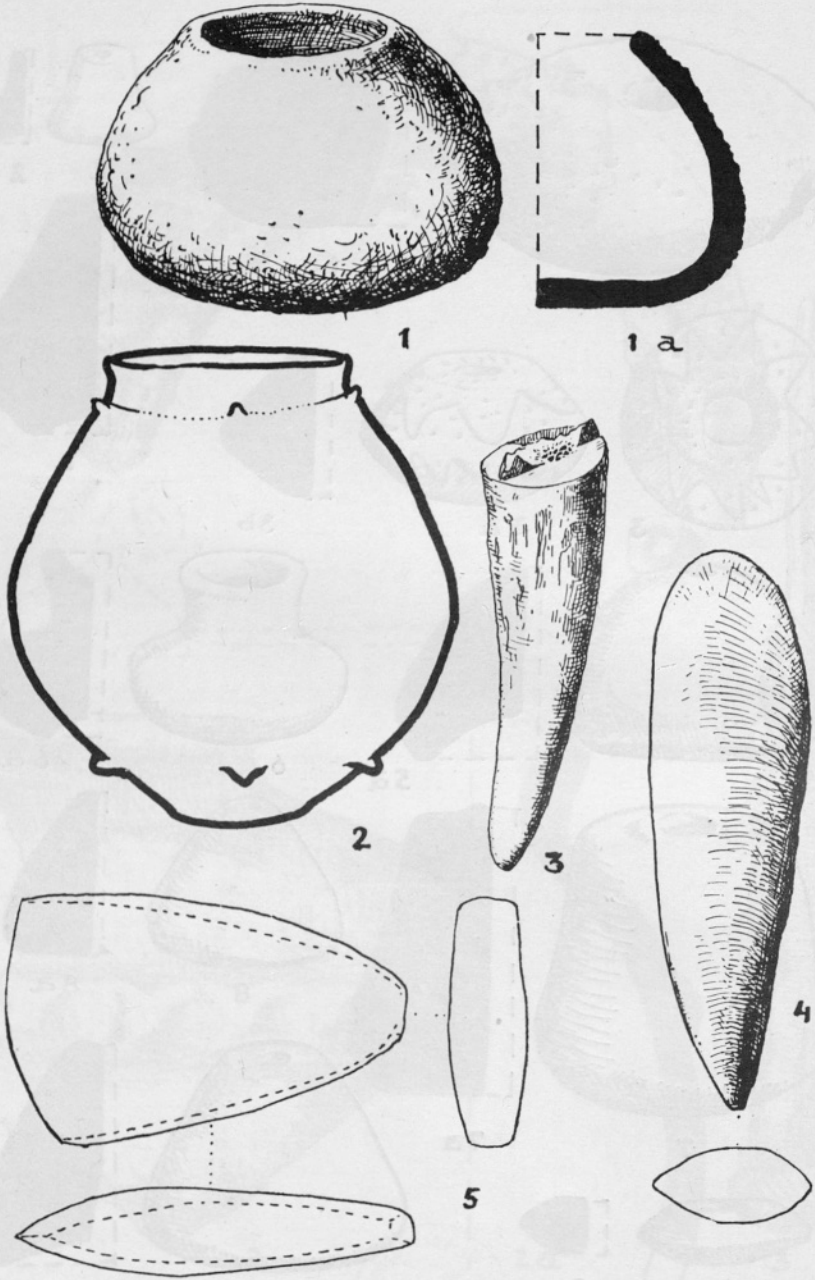


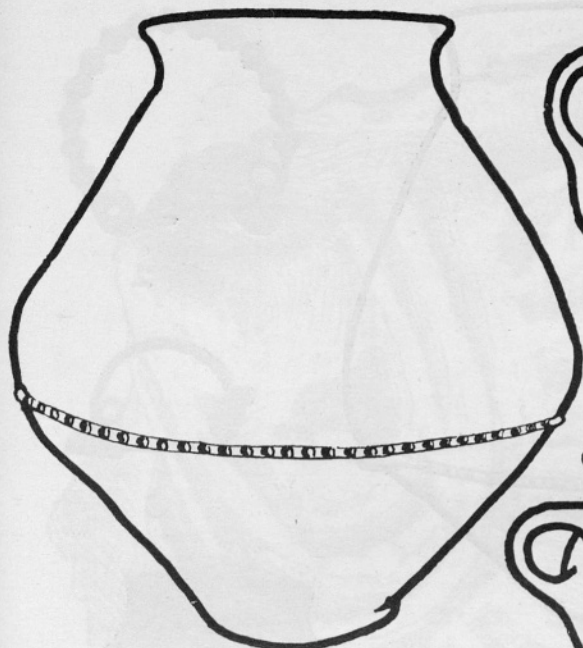
10



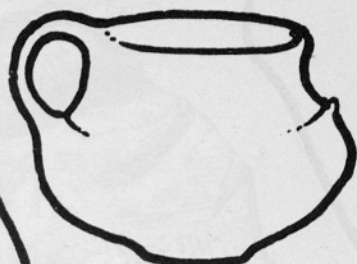
10a







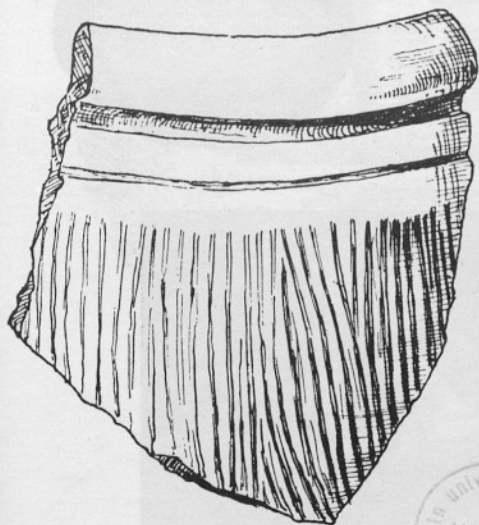
1



2



3

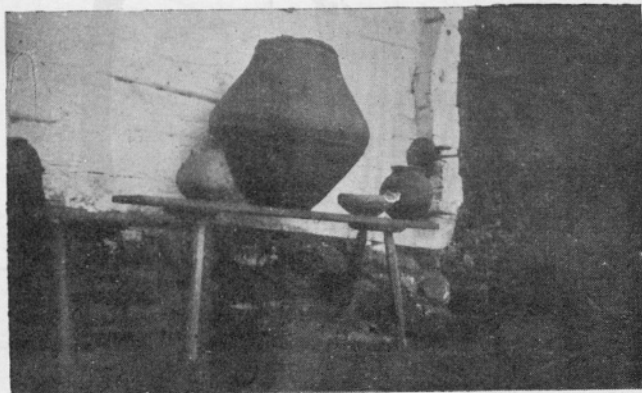
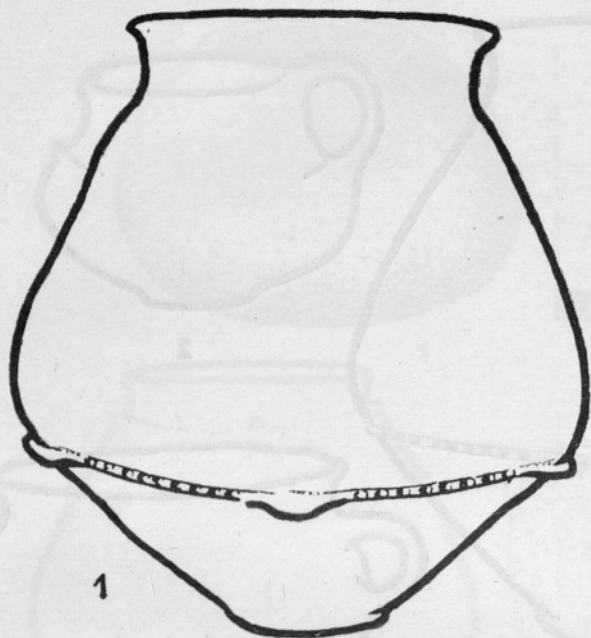


4



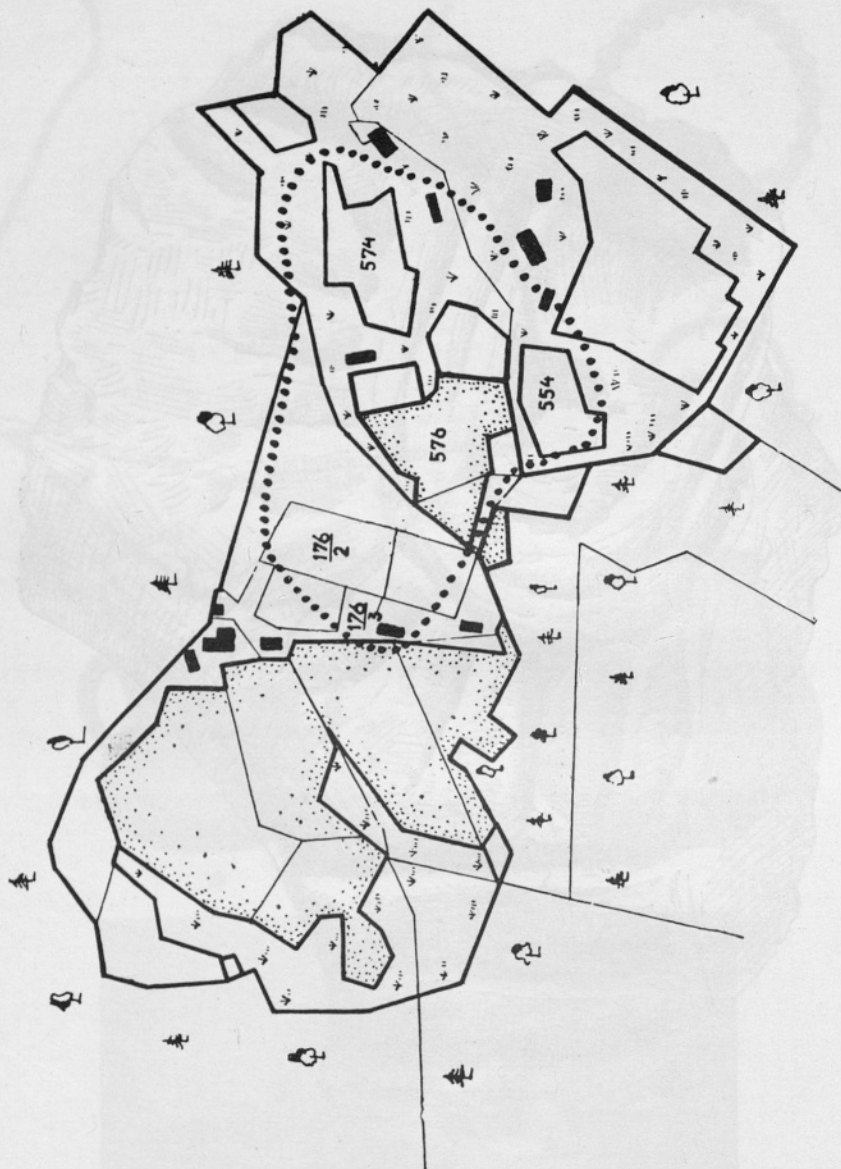
4a



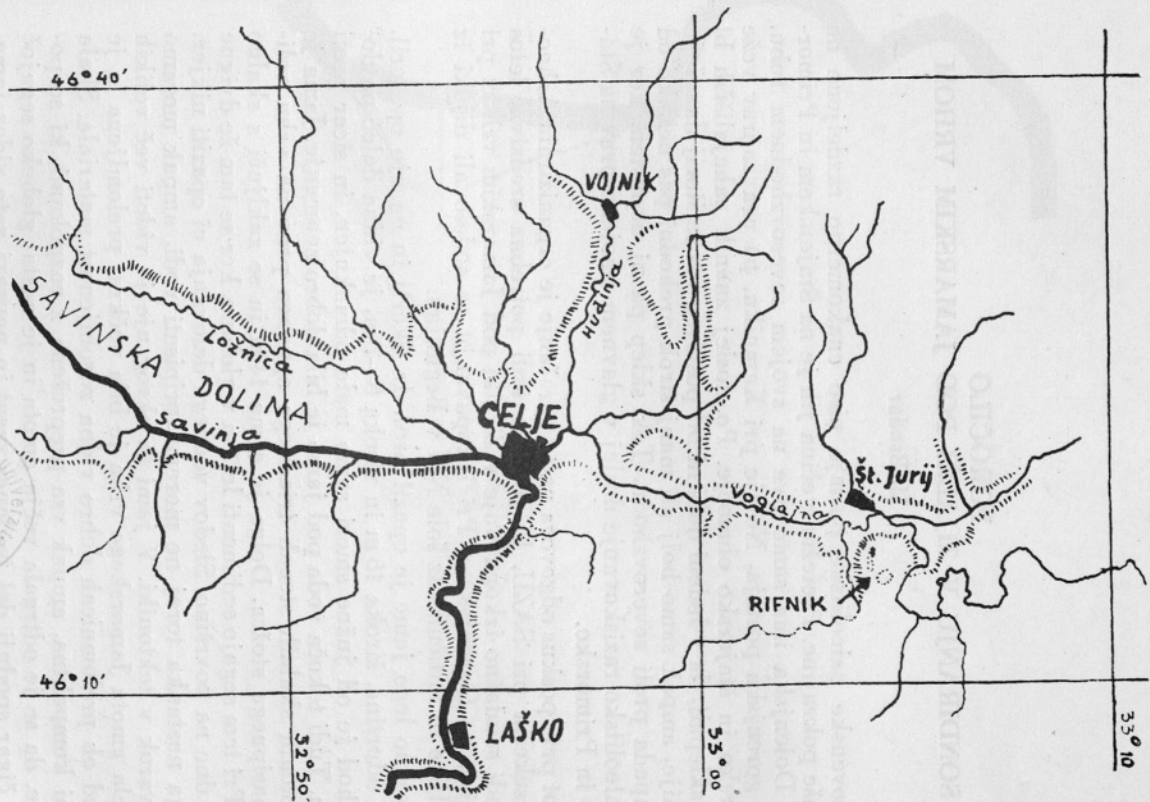




1.



Posnetek po katastrski mapi KO Rifnik. Pike označujejo približno razsežnost grobišča.



SITUACIJA RIFNIKA IN OKOLICE

