



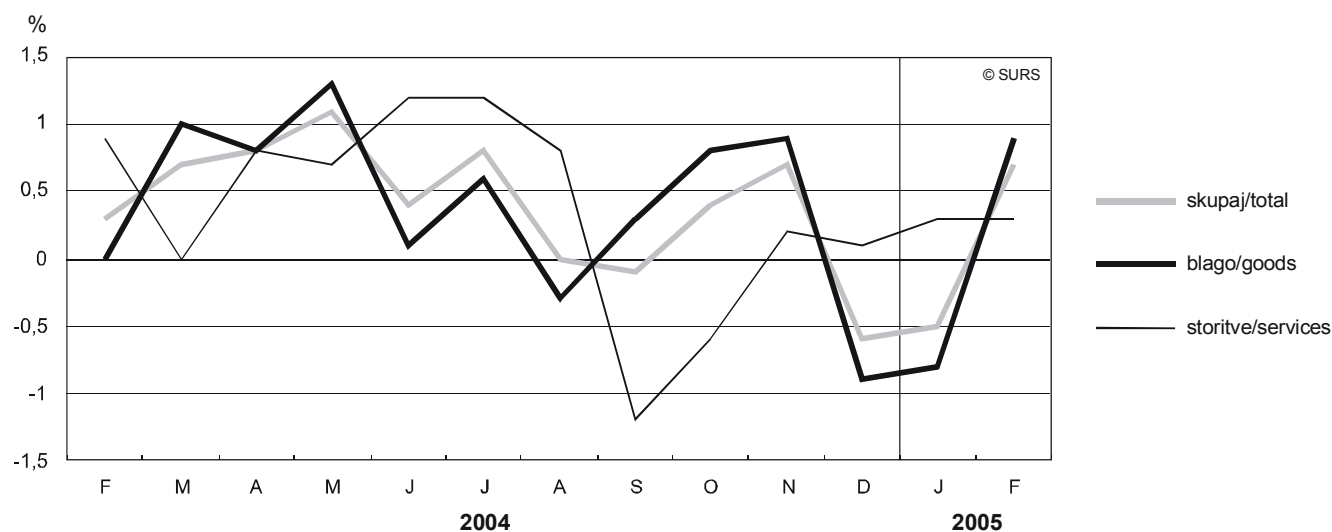
INDEKSI CEN NA DROBNO, SLOVENIJA, FEBRUAR 2005

RETAIL PRICE INDICES, SLOVENIA, FEBRUARY 2005

- ▶ Cene na drobno so se februarja 2005 v primerjavi z januarjem 2005 zvišale za 0,7%. Stopnja rasti cen na drobno na letni ravni pa je bila 4,4-odstotna.
- ▶ Storitve so se podražile za 0,3 %, blago pa za 0,9 %.
- ▶ Najbolj so se zvišale cene:
  - svežih vrtnin (za 13,4 %)
  - svežega sadja (za 8,3 %)
  - izdelki povezani z delovanjem prometnih sredstev ter izdelkov za vrtnarjenje (za 4,4 %)
  - usnjene galanterije (za 4,0 %)
  - kokošjih jajc (za 3,5 %).
- ▶ Najbolj znižale pa so se cene:
  - obutve (za 3,2 %)
  - brezalkoholnih pijač (za 2,7 %)
  - svežega mesa (za 2,0 %)
  - sredstev za razvedrilo (za 1,6 %) ter
  - predelanega in konzerviranega sadja (za 1,4%).
- ▶ **Obvestilo**  
Leto 2005 bo predvidoma zadnje leto, v katerem se bodo še računali in objavljali podatki o indeksih cen na drobno.
- ▶ In comparison with January 2005, in February 2005 retail prices increased on average by 0.7%. At the annual level, retail prices were up by 4.4%.
- ▶ Prices of services were up by 0.3% and prices of goods by 0.9%.
- ▶ The following prices rose the most:
  - fresh vegetables (by 13.4%)
  - fresh fruit (by 8.3%)
  - operation of personal transport equipment and products for gardening (by 4.4%)
  - leather products (by 4.0%)
  - eggs (by 3.5%).
- ▶ The following prices fell the most:
  - footwear (by 3.2%)
  - non-alcoholic beverages (by 2.7%)
  - fresh meat (by 2.0%)
  - products for entertainment (by 1.6%)
  - processed and canned fruit (by 1.4%).
- ▶ **Notice**  
It is expected that 2005 will be the last year in which data on retail price indices will be calculated and published.

Slika 1: Mesečne stopnje rasti cen na drobno, Slovenija, februar 2004–februar 2005

Chart 1: Monthly growth of retail prices, Slovenia, February 2004–February 2005



**1. Indeksi cen na drobno po skupinah in podskupinah, februar 2005**  
 Retail price indices by groups and subgroups, February 2005

	Struktura Structure (%)	II 05 XII 04	II 05 I 05	II 05 II 04	I-II 05 I-II 04	I-II 05 XII 04	II 05 Ø 92		
<b>0 SKUPAJ</b>	<b>100,0</b>	<b>100,2</b>	<b>100,7</b>	<b>104,4</b>	<b>104,2</b>	<b>99,9</b>	<b>362,5</b>	<b>0</b>	<b>TOTAL</b>
<b>1 BLAGO</b>	<b>72,8</b>	<b>100,1</b>	<b>100,9</b>	<b>104,7</b>	<b>104,2</b>	<b>99,7</b>	<b>330,0</b>	<b>1</b>	<b>GOODS</b>
<b>11 Zelenjava, sadje, jajca, ribe, vrtnarstvo</b>	<b>3,4</b>	<b>111,2</b>	<b>107,1</b>	<b>105,7</b>	<b>101,3</b>	<b>107,5</b>	<b>347,5</b>	<b>11</b>	<b>Vegetables, fruit, eggs, fish, gardening</b>
111 Sveže vrtnine	0,8	125,1	113,4	101,0	92,1	117,7	356,4	111	Fresh vegetables
112 Sveže sadje	0,9	111,5	108,3	111,3	106,4	107,3	330,4	112	Fresh fruit
113 Kokošja jajca	0,2	100,6	103,5	105,0	101,3	98,9	267,0	113	Eggs
114 Sveže ribe	0,4	100,5	99,8	110,5	111,7	100,6	486,9	114	Fresh fish
115 Vrtnarstvo	1,0	106,3	104,4	103,3	101,9	104,1	-	115	Gardening
<b>12 Industrijski izdelki - skupaj</b>	<b>69,5</b>	<b>99,6</b>	<b>100,6</b>	<b>104,8</b>	<b>104,5</b>	<b>99,3</b>	<b>328,5</b>	<b>12</b>	<b>Manufactured goods, total</b>
121 Industrijski živilski izdelki	13,5	100,1	100,0	98,6	98,6	100,1	300,6	121	Manufactured foodstuffs
1211 Izdelki iz žit	2,4	98,9	100,4	99,4	98,4	98,7	491,8	1211	Cereal products
1212 Predelane in konzervirane vrtnine	0,5	98,5	99,3	95,4	95,5	98,9	299,7	1212	Processed and canned vegetables
1213 Predelano in konzervirano sadje	1,1	100,7	98,6	96,7	97,8	101,4	251,0	1213	Processed and canned fruit
1214 Sveže meso	2,1	98,4	98,0	94,3	94,9	99,4	242,3	1214	Fresh meat
1215 Predelano in konzervirano meso	2,0	101,7	100,8	102,2	101,7	101,3	274,0	1215	Processed and tinned meat
1216 Predelane in konzervirane ribe	0,3	101,6	101,8	100,9	100,2	100,7	256,6	1216	Processed and tinned fish
1217 Mleko in mlečni izdelki	2,2	100,3	99,9	99,7	100,0	100,4	308,2	1217	Milk and dairy products
1218 Maščobe	0,5	100,7	99,7	97,9	97,9	100,9	252,9	1218	Oil, fats
1219 Drugi industrijski živilski izdelki	2,4	101,3	101,6	99,8	99,6	100,5	297,9	1219	Other manufactured foodstuffs
<b>11 + 12 Živila - skupaj</b>	<b>16,8</b>	<b>102,3</b>	<b>101,5</b>	<b>100,1</b>	<b>99,2</b>	<b>101,6</b>	<b>311,3</b>	<b>11 + 12</b>	<b>Foodstuffs, total</b>
122 Pijače	3,0	99,8	99,2	97,1	97,5	100,2	341,1	122	Beverages
1221 Alkoholne pijače	2,2	100,0	100,0	98,8	98,5	100,0	357,9	1221	Alcoholic beverages
1222 Brezalkoholne pijače	0,8	99,3	97,3	93,2	95,2	100,7	241,2	1222	Non-alcoholic beverages
123 Tobačni izdelki	2,5	102,5	100,0	106,5	106,5	102,5	650,4	123	Tobacco
124 Industrijski neživilski izdelki	50,5	99,3	100,9	106,9	106,5	98,9	323,2	124	Manufactured non-food products
1241 Prediva, tkanine, tekstilni izdelki	5,1	92,0	99,9	99,1	99,1	92,1	265,8	1241	Clothing
12411 Prediva in tkanine	0,1	100,8	100,8	101,9	101,4	100,4	276,0	12411	Clothing materials
12412 Tekstilni izdelki	5,0	91,8	100,0	99,1	99,0	91,8	267,8	12412	Textile products
124121 Pletenine	0,3	83,3	100,8	99,8	100,1	83,0	228,0	124121	Knitted goods
124122 Nogavice	0,4	100,4	101,1	104,2	104,0	99,9	267,1	124122	Stockings
124123 Perilo	0,9	100,2	101,4	104,4	103,7	99,5	322,8	124123	Underwear
124124 Oblečila	2,6	86,0	99,0	94,1	94,3	86,5	254,9	124124	Garments
124125 Izdelki za gospodinjstvo	0,7	99,9	100,6	106,3	105,9	99,6	291,1	124125	Ready-made articles for housekeeping
124126 Talne obloge	0,2	99,7	99,6	102,0	102,7	99,9	216,4	124126	Carpets and other floor coverings
1242 Usnjeni izdelki	1,5	88,5	97,7	99,6	98,6	89,6	260,3	1242	Footwear and leather products
12421 Obutev	1,3	87,2	96,8	100,1	99,1	88,7	249,7	12421	Footwear
12422 Usnjena galanterija	0,2	97,7	104,0	96,6	95,3	95,8	350,2	12422	Leather products
1243 Razsvetljava in kurjava	5,8	99,5	100,7	111,8	112,1	99,2	467,7	1243	Lighting and heating
12431 Razsvetljava	2,9	100,1	100,1	100,1	101,8	100,1	414,2	12431	Lighting
124311 Električna energija za gospodinjstvo	2,5	100,0	100,0	100,0	102,0	100,0	516,5	124311	Electric energy for housekeeping
124312 Drugo za razsvetljava	0,4	100,9	100,5	100,9	100,8	100,7	148,8	124312	Other articles for lighting
12432 Kurjava	2,9	98,9	101,4	126,3	124,5	98,2	499,0	12432	Heating
1244 Stanovanjska oprema	4,5	99,8	99,9	101,7	101,8	99,9	219,8	1244	Furnishing and household equipment
12441 Pohištvo	1,8	100,4	99,8	105,6	105,6	100,5	287,8	12441	Furniture
12442 Posoda in pribor	0,5	99,2	98,9	104,7	105,4	99,8	238,6	12442	Dishes and tableware
12443 Drugi gospodinjiski predmeti	0,6	100,4	100,6	98,8	98,7	100,1	232,7	12443	Other household articles
12444 Električni gospodinjiski aparati	1,6	99,1	100,1	97,7	97,9	99,1	166,4	12444	Electrical household appliances
1245 Izdelki za osebno nego in zdravila	4,1	100,0	99,7	100,2	100,2	100,2	280,7	1245	Personal care and medical products
12451 Higijenske potrebščine	3,0	100,0	99,5	100,4	100,4	100,3	249,2	12451	Products for personal care
12452 Zdravila in ostalo	1,2	100,1	100,1	99,6	99,6	100,1	344,0	12452	Medicaments
1246 Sredstva za izobraževanje, kulturo in razvedrilo	3,8	97,5	99,2	103,4	103,3	97,9	304,5	1246	Products for education, culture and entertainment
12461 Sredstva za izobraževanje	0,8	102,9	100,1	109,5	109,6	102,9	288,6	12461	Products for education
12462 Sredstva za kulturo	1,0	100,0	100,0	104,0	104,0	100,0	484,8	12462	Products for culture
12463 Sredstva za razvedrilo	1,9	93,8	98,4	100,5	100,2	94,6	225,7	12463	Products for entertainment

## 1. Indeksi cen na drobno po skupinah in podskupinah, februar 2005 (nadaljevanje)

Retail price indices by groups and subgroups, February 2005 (continued)

	Struktura Structure (%)	II 05 XII 04	II 05 I 05	II 05 II 04	I-II 05 I-II 04	I-II 05 XII 04	II 05 Ø 92			
1247	Prometna sredstva, rezervni deli in goriva	19,4	101,4	102,1	108,1	107,3	100,4	339,0	1247	Products for transport
12471	Prometna sredstva	5,0	99,2	100,0	96,5	97,3	99,2	204,5	12471	Purchase of vehicles
12472	Izdelki povezani z delovanjem prometnih sredstev	2,1	104,4	104,4	105,2	103,4	102,2	269,6	12472	Operation of personal transport equipment
12473	Tekoča goriva in maziva	12,4	101,9	102,7	114,1	112,5	100,6	424,1	12473	Motor fuels and lubricants
1248	Izdelki za kmetijstvo	1,6	100,1	100,1	103,6	102,8	100,1	294,7	1248	Products for agriculture
12481	Kmetijsko orodje	0,6	100,2	100,3	99,6	99,5	100,1	351,5	12481	Agricultural tools
12482	Zaščitna sredstva	1,0	100,0	99,9	106,2	105,1	100,1	235,8	12482	Chemicals for use in agriculture
1249	Gradbeni material	4,7	101,2	100,8	123,6	123,6	100,8	301,2	1249	Construction materials
<b>2</b>	<b>STORITVE</b>	<b>27,2</b>	<b>100,6</b>	<b>100,3</b>	<b>103,8</b>	<b>104,1</b>	<b>100,5</b>	<b>519,8</b>	<b>2</b>	<b>SERVICES</b>
21	Obrtne in osebne storitve	3,7	100,9	100,5	104,4	104,3	100,7	494,5	21	Craft and personal services
211	Obrtne storitve	2,4	101,2	100,7	105,0	104,9	100,9	507,6	211	Craft services
212	Osebne storitve	1,3	100,4	100,2	103,2	103,2	100,3	477,3	212	Personal services
22	Stanovanjsko-komunalne storitve	5,4	100,9	100,4	106,0	106,0	100,7	774,3	22	Housing and municipal services
221	Stanovanjske storitve	2,0	101,4	100,3	104,7	105,1	101,3	954,0	221	Housing services
222	Komunalne storitve	3,4	100,7	100,5	106,6	106,5	100,5	617,6	222	Municipal services
23	Zavarovalne, finančne in druge storitve	7,7	100,1	100,0	102,0	103,3	100,1	318,7	23	Insurance, financial and other services
231	Zavarovanje	6,2	100,0	100,0	101,9	103,5	100,0	301,1	231	Insurance
232	Finančne in druge storitve	1,6	100,7	100,3	102,2	102,3	100,6	633,0	232	Financial and other services
24	Izobraževalne in kulturne storitve	4,4	102,0	101,1	105,8	105,6	101,5	503,6	24	Educational and cultural services
241	Izobraževalne storitve	0,9	101,4	101,1	106,3	105,8	100,9	628,7	241	Educational services
242	Kulturne storitve	3,6	102,2	101,1	105,7	105,5	101,7	475,0	242	Cultural services
25	Storitve v vrtcih in domovih	1,3	100,3	100,1	102,8	102,8	100,3	651,0	25	Social welfare services
251	Vrtci	0,8	100,3	100,0	102,3	102,2	100,3	654,6	251	Kindergartens
252	Dijaški in študentski domovi	0,4	100,1	100,0	104,0	104,0	100,1	586,3	252	Accommodation services in student homes
26	Prometne in telekomunikacijske storitve	4,7	99,5	99,8	101,8	101,8	99,6	457,7	26	Transport and communication services
261	Prometne storitve	1,3	98,4	99,6	104,1	104,0	98,6	491,4	261	Transport services
262	Poštna in telefonske storitve	3,4	100,0	99,9	101,0	101,0	100,1	452,0	262	Postal and telephone services

## 2. Indeksi cen na drobno 1992-2004, februar 2005

Retail price indices, 1992-2004, February 2005

(predhodni mesec / previous month = 100)

	I	II	III	IV	V	VI	VII	VIII	IX	X	XI	XII
1992	115,2	111,0	111,5	105,1	106,5	105,9	102,0	101,4	102,7	103,4	102,8	101,1
1993	103,7	101,6	101,4	101,0	101,4	101,5	100,8	101,7	101,7	102,9	101,6	101,5
1994	101,5	101,3	101,1	102,1	101,0	101,6	101,1	101,1	101,5	102,0	101,5	101,1
1995	101,1	100,9	100,5	99,9	100,5	100,8	100,3	100,5	101,3	100,6	101,3	100,6
1996	101,0	100,9	101,3	101,2	100,7	100,5	100,5	100,1	100,5	100,8	100,4	100,7
1997	101,1	100,4	100,3	102,0	101,3	100,4	101,0	100,3	100,9	100,5	100,6	100,3
1998	100,8	100,9	101,4	101,3	100,5	100,3	100,1	100,5	100,3	100,3	100,4	100,7
1999	100,4	100,4	100,3	100,3	100,6	100,3	101,9	101,4	100,9	100,5	100,4	101,2
2000	100,5	100,9	101,3	100,8	100,5	101,4	101,2	100,1	101,9	100,7	101,3	99,5
2001	100,0	101,3	101,2	100,9	101,6	100,6	99,9	100,4	100,7	100,4	100,4	99,5
2002	101,3	101,0	100,8	101,8	100,1	99,8	100,5	100,5	101,0	100,7	99,9	100,1
2003	101,0	100,5	100,6	100,4	100,5	100,3	100,6	99,7	100,3	100,2	100,3	100,2
2004	100,3	100,3	100,7	100,8	101,1	100,4	100,8	100,0	99,9	100,4	100,7	99,4
2005	99,5	100,7										

**METODOLOŠKA POJASNILA****Namen**

Z indeksom cen na drobno merimo spremembe drobnoprodajnih cen izdelkov in storitev z vidika strukture prodaje le-teh na domačem trgu ne glede na namen njihove nadaljnje uporabe in ne glede na vrsto potrošnika.

**Opredelitev cene**

Gre za končno drobnoprodajno ceno, ki jo plačajo potrošniki pri nakupu izdelkov in storitev široke porabe.

**Zbiranje podatkov**

Podatke o cenah za okrog 605 izdelkov in storitev (reprezentantov) zberejo opazovalci cen enkrat oz. dvakrat mesečno v Kopru, Ljubljani, Mariboru in Novem mestu v izbranih trgovinah, na tržnicah, pri obrtnikih in v drugih organizacijah. V vsakem kraju zberejo povprečno 5 cen na vsak izdelek oziroma vsako storitev.

**Izračun**

Izračun indeksa cen na drobno temelji na Laspeyresovi formuli.

Povprečno ceno izdelka oz. storitve za posamezen kraj (mestno naselje) izračunamo z navadno aritmetično sredino. Povprečno nacionalno ceno izdelka oz. storitve izračunamo s tehtano aritmetično sredino. Iz povprečnih nacionalnih cen tekočega in baznega meseca izračunamo potem za vsak izdelek in vsako storitev individualne indekse cen, iz katerih pa nato s tehtano aritmetično sredino izračunamo indekse skupin in skupni indeks.

Neposredno (iz podatkov o cenah) izračunamo indekse tekočega meseca v primerjavi z baznim mesecem (december prejšnjega leta). Indekse za ostala obdobja izračunamo posredno, tj. iz prej navedenih indeksov.

**Ponderiranje**

Od leta 1992 do konca leta 1996 je ponderiranje temeljilo na podatkih o strukturi prodaje iz leta 1990, od leta 1997 na podatkih o strukturi prodaje v letu 1994, od leta 2003 pa na podatkih o strukturi izdatkov za življenjske potrebščine ter strukturi prodaje v trgovini na drobno.

Pri pripravi uteži v preteklosti smo za blago uporabljali statistične podatke o prodaji v trgovini na drobno, ki so bili na voljo na ravni podrobnosti za okoli 300 blagovnih skupin. Pri storitvah je ponderiranje do začetka leta 1997 temeljilo na statistični raziskavi o prodaji storitev (KGI-02), kasneje pa smo za vire uporabili kombinacije različnih virov.

Ker podrobnih podatkov o strukturi prodaje v trgovini na drobno ni več na voljo, smo pri tokratni pripravi uteži kot osnovni vir uporabili podatke o strukturi prodaje v trgovini na drobno za 37 blagovnih skupin. Te smo nato podrobneje razčlenili s pomočjo podatkov iz ankete o potrošnji gospodinjstev oz. podatkov indeksa cen življenjskih potrebščin. Anketa o potrošnji gospodinjstev oz. indeks cen življenjskih potrebščin je bil prav tako glavni vir za uteži za storitve.

Uteži se spreminjajo vsako leto, ko obenem vnesemo tudi manjše spremembe v seznam proizvodov.

**Bazno obdobje**

Bazno cenovno obdobje je december preteklega leta (od 1994). Cene iz baznega obdobja so osnova za primerjavo s cenami tekočega obdobja.

**METHODOLOGICAL EXPLANATIONS****Purpose**

Retail price index measures changes of retail prices of goods and services from the point of view of their sale structure on domestic territory, irrespective of their further use and type of consumer.

**Price concept**

It is the retail price paid by consumers when buying consumer products and services.

**Data collection**

Data on prices for around 605 (representative) goods and services are collected by price collectors once or twice a month in Koper, Ljubljana, Maribor and Novo mesto in selected shops, marketplaces, at craftsmen and in other organisations. Five prices on average are collected for every product or service and urban area.

**Compilation method**

The compilation of the retail price index is based on the Laspeyres formula.

The average price of product or service in the urban area is compiled with simple arithmetic mean. The average national price of product or service is compiled with weighted arithmetic mean. The individual price indices for every product and service are compiled from average national prices for current and base month. Then group indices and the total price index are compiled from these indices by using weighted arithmetic mean.

The indices of current month compared to the base month (December of the previous year) are compiled directly from prices, while the indices for other periods are compiled indirectly from previously mentioned indices.

**Weighting**

Between 1992 and the end of 1996 the weighting system was based on the data on the structure of sale in 1990, between 1997 and the end of 2002 on the structure of sale in 1994 and since 2003 on the structure of expenditures for consumer goods and on the structure of sale.

For goods, in preparing the weights in the past we used detailed data on the retail sale from about 300 commodity goods. For services, until 1997 the weighting used based on the statistical survey on the sale of services (KGI-02). Since then we have been using a combination of sources.

Because detailed data on the structure of retail sale are no longer available, for preparing weights this time we used the data on the structure of retail sale from 37 commodity groups. More detailed breakdown of these groups was made with the help of Household Budget Survey data and data on consumer price index. The Household Budget Survey and the consumer price index were the main sources of weights for services as well.

Weights are being corrected annually. At the same time minor changes in the list of products are made.

**Base period**

Prices of every month are compared with prices in December of the previous year. December of the previous year is thus the price base period (it has been since 1994).



### Klasifikacija

Izdelki in storitve so razvrščeni po načelu izvora z nekaterimi elementi njihove namembnosti.

### Objavljanje rezultatov

Mesečno:

- Statistične informacije. Cene. Indeksi cen na drobno (med 10. in 15. v naslednjem mesecu, v Prvi skrajšani objavi pa že zadnji dan v tekočem mesecu)
- Mesečni statistični pregled
- Nekateri pomembnejši podatki Republike Slovenije
- Podatkovna baza SI-STAT

Letno:

- Statistični letopis

### Classification

Goods and services are classified by the principle of origin with some elements of their purpose.

### Data publishing

Monthly:

- in Topical Data (on the last day of the current month), in Rapid Reports on Retail Price Indices (between the 10th and 15th day of the next month).
- in Monthly Statistical Review
- in Some Important Data of the Republic of Slovenia
- SI-STAT database

Annually:

- in Statistical Yearbook

Sestavili / Prepared by: Ema Mišič, Maja Velikajne

Izdaja, založba in tisk Statistični urad Republike Slovenije, Ljubljana, Vožarski pot 12 - **Uporaba in objava podatkov dovoljena le z navedbo vira** - Odgovarja generalna direktorica mag. Irena Križman - Urednica zbirke Statistične informacije Marina Urbas - Slovensko besedilo jezikovno uredila Ivanka Zobec - Angleško besedilo jezikovno uredil Boris Panič - Naklada 255 izvodov - ISSN zbirke Statistične informacije 1408-192X - ISSN podzbirke Cene 1408-8894 - Informacije daje Informacijsko središče, tel.: (01) 241 51 04 - El. pošta: info.stat@gov.si - <http://www.stat.si>.

Edited, published and printed by the Statistical Office of the Republic of Slovenia, Ljubljana, Vožarski pot 12 - **These data can be used provided the source is acknowledged** - Director-General Irena Križman - Rapid Reports editor Marina Urbas - Slovene language editor Ivanka Zobec - English language editor Boris Panič - Total print run 255 copies - ISSN of Rapid Reports 1408-192X - ISSN of subcollection Prices 1408-8894 - Information is given by the Information Centre of the Statistical Office of the Republic of Slovenia, tel.: +386 1 241 51 04 - E-mail: info.stat@gov.si - <http://www.stat.si>.