

BOHOR ŽARI...

GLASILO OBČINSKE KONFERENCE SZDL ŠMARJE PRI JELŠAH

LETO 8

STEVILKA 1

MAREC 1986

Poština plačana pri pošti
63240 Šmarje pri Jelšah

Človek - temelj našega razvoja

Pred nami so četrte delegatske volitve. V dvanajstletnem obdobju delovanja delegatskega sistema se je nabralo dovolj izkušenj, pozitivnih in negativnih, ki smo jih na podlagi delovanja delegatskega sistema v občini upoštevali in vgradili v proces priprav na volitve. Vemo namreč, da je bilo na račun delovanja delegacij, delegatskih skupščin in strokovnih služb izrečenih veliko kritik, res je tudi, da so razvojne in ekonomske težave včasih omejevale delegatsko dogovarjanje. Volitve, ki so pred nami, pa so priložnost in zagotovilo hkrati, da bodo kadri v naših delegacijah v naslednjem štiriletnem delegatskem obdobju pripomogli k utrjevanju delegatskih razmerij. Kadrovske vidike je še toliko bolj pomemben, ker vemo, da zapletene družbenoekonomske razmere, kakršnih nismo imeli vse od uvedbe delegatskega sistema, zahtevajo od delegatskih skupščin in nosilcev delegatskih dolžnosti še posebej veliko odgovornost pri sprejemanju odločitev. Času primerna pa so glede aktivnosti delegatskih skupščin tudi pričakovanja delovnih ljudi in občanov.

Tako so bila tudi ta spoznanja podlaga za odgovorno izvedbo predvolilnih aktivnosti, saj so se intenzivne priprave na volitve pričele že pred letom. Uspeh volitev v smislu kvalitete bodočega dela lahko namreč zagotavljajo le široko zasnovani, uspešno opravljeni predkandidacijski in kandidacijski postopki. Le-ti so bili po oceni občinske kandidacijske konference zlasti v krajevnih skupnostih opravljeni z vso odgovornostjo in kvaliteto, ob upoštevanju interesov posameznega okolja, izhajajoč iz konkretnih izkušenj ter v duhu kritičnega ocenjevanja doseženega v razvoju delegatskih

razmerij. Predlogi kandidatnih list za člane delegacij so v večini primerov nastajali iz širokega kroga evidentiranih možnih kandidatov, kar gotovo dokazuje velik vpliv pri oblikovanju kadrovskega merila. Kandidati za opravljanje dolžnosti v delegacijah, ki jih bomo volili 13. in 16. marca, zaslužijo zaupanje volilcev tudi zato, ker so z vso odgovornostjo, razen redkih primerov v združenem delu, sprejeli kandidaturu. Že dejstvo, da je bila bojazen o odklanjanju kandidatur odveč, lahko pomeni optimistično napoved, ko bomo v delegatskih skupščinah reševali pomembna življenjska vprašanja.

Po podatkih iz temeljnih kandidacijskih konferenc bomo na teh volitvah izvolili manj delegatov, saj so se marsikje odločili za združevanje delegacij (v krajevnih skupnostih se bo za delegiranje v skupščine SIS število posebnih delegacij zmanjšalo iz 59 na 35), za oblikovanje skupnih delegacij in za zmanjšanje števila članov delegacij. Prav tako se bo na pobudo temeljnih samoupravnih organizacij zmanjšalo število delegatskih mest v skupščinah. Spraševali smo se, zakaj so se nekatere temeljne organizacije pripravljene odpovedati odločanju v skupščinah. Seveda se moramo zavedati, da takšen pristop ni v prid načelu demokratičnosti in nadaljnji izgradnji delegatskih odnosov, saj bomo vlogo delegacij in možnosti za neposredno izražanje povečali z več vsebinskega dela. Kljub temu pa smo prepričani, da te odločitve pomenijo le racionalizacijo dela in kadrovske krepitve delegacij.

Na 98 temeljnih kandidacijskih konferencah v občini je bilo določenih 305 kandidatnih list z okoli 3200 kandidati. Med njimi je 39 % žensk in

25 % mladincev. 4 krajevne skupnosti so se odločile za odprte kandidatne liste. Za nosilce delegatskih dolžnosti v skupščini občine in skupščinah SIS je bilo v temeljnih okoljih evidentiranih 243 možnih kandidatov. Evidentirani so bili sposobni kadri, ki bodo opravljali v skupščinah najodgovornejše funkcije, oz. bodo sprejeli dolžnosti v njihovih samoupravnih organih in odborih.

Zahtevne razmere in čas, ko pripravljamo srednjeročne in dolgoročne planske akte, zahtevata od vseh nas ustvarjanje pogojev za učinkovito delegatsko delovanje, saj bomo v skupščinah reševali temeljna razvojna vprašanja. Ravno

zaradi tega so volitve pomembna politična odločitev, vgrajena v družbeno dogajanje in vsakodnevno življenje. Naj bodo pobuda za reševanje precejšnih problemov, ki nas ovirajo v razvoju, ter garancija za uspešno uresničevanje zastavljenih ciljev. Svojo odločenost za spoprijemanje z nalogami, ki so pred nami, smo dokazali, že ko smo z vso resnostjo in uspešno opravili predvolilne postopke in bodoče delo zasnovali na podlagi pretresa dosežkov in težav v preteklem obdobju ter uspešnosti dela posameznikov in delegacij. Tu pa so tudi tisoči ljudi, ki jim bomo na volitvah izrekli zaupanje. ... »Iz izvira teče čista voda«, je nekoč dejal tov. Tito.

Predsedstvo
občinske konference SZDI
Šmarje pri Jelšah

VOLITVE 86 — VOLITVE 86 — VOLITVE 86

— VOLITVE 86 — VOLITVE 86 — VOLITVE 86 — VOLITVE 86 — VOLITVE 86 —

**V nedeljo,
16. 3. 1986
vsi na volišča**

**Izvolimo ljudi,
ki jim zaupamo**

VOLITVE 86 — VOLITVE 86 — VOLITVE 86

Obračun dela

PROGRAMSKO VOLILNA KONFERENCA OBČINSKE ORGANIZACIJE ZKS ŠMARJE PRI JELŠAH

Komunisti občine smo imeli 19. 2. 1986 programsko volilno konferenco, na kateri smo kar najbolj kritično in samokritično obračunali z našim delom, oziroma ne delom v preteklem obdobju, obenem pa si v letu kongresov in volitev v delegatske skupščine zadali nove naloge in usmeritve.

Čas delovanja organov občinske organizacije ZKS v preteklem mandatu lahko označimo z nekaterimi ključnimi problemi, ki so se pojavili pri nas, predvsem na področju zaostrovanja političnih in gospodarskih razmerij. Zato je osnovni ton dejavnosti komunistov občinske organizacije dajala prav aktivnost pri razreševanju družbenoekonomskih razmer ter pri uresničevanju ukrepov družbenoekonomske stabilizacije. Ker so se v času preteklega mandata pogoji gospodarjenja nenehno zaostrovali, so od komunistov zahtevali še več ak-

spodarstvu izredno zaostriale, smo z ustreznimi ukrepi uspeli premostiti začetne težave. Nadaljnja naloga pa je postopno prestrukturiranje proizvodnje, kadrovske ojačitve, izboljšanje organizacije dela, predvsem pa odstranjevanje vzrokov za motnje v gospodarjenju in medsebojnih odnosih.

V organizacijah, kjer so nastopile težave, smo se srečali tudi s premalo idejno in akcijsko usposobljenostjo članstva, kar je zahtevalo dodatno pomoč zlasti predsedstva OK ZKS.

Ocenili smo tudi aaktivnost in uspešnost komunistov pri uresničevanju nalog na področju sistema socialističnega samoupravljanja. Ocena kaže, da še vedno premalo sodelujemo v aktivnostih sindikata, SZDL, samoupravnih organih, temveč naša aktivnost ostaja v okvirih OO ZKS. Kljub dokaj nenačrtnem delu pri evidentiranju novih kandidatov ter obilici nalog in odgovornosti, ki jih imajo člani ZKS, ugotavljamo, da se je v preteklem mandatnem obdobju število članov povečalo.

Novo vodstvo, ki je bilo izvoljeno na konferenci,

za usposabljanje novih delegatov ter na podlagi ocenjevanja razmer utrjevali in razvijali samoupravne oblike dela in odločanja. Za večjo vlogo samoupravnih organov ter njihove vsebine dela. V zaostrenih gospodarskih razmerah bomo uveljavljali kakovostne gospodarske dejavnike, uveljavili družbenoekonomski položaj svoje sredine, dosledno uresničevali naloge programa dolgoročne stabilizacije, za izvajanje samoupravno sprejetih nalog na področju

agroživilstva, izboljšanje kooperantskih odnosov in spreminjanje odnosov na vasi, za čim večjo akcijsko povezovanje, usposobljenost, odgovornost, skratka za dosledno uresničevanje politike ZK.

Za predsednika OK ZKS je bil izvoljen Jože Božičnik iz tozda DEKOR Kozje, za sekretarja predsedstva OK ZKS pa Franca Vehovca iz Steklarne »Boris Kidrič« Rog. Slatina.

Franc Vehovec

Mladi o sebi

Letošnja programska seja Občinske konference ZSMS Šmarje pri Jelšah je bila izvedena v času priprav na 12. kongres ZSMS in ZSMJ, zato je bilo v poročilu o delu v preteklem obdobju ocenjeno tudi uresničevanje usmeritev iz 11. kongresa ZSMS. Na programsko konferenco smo se na predsedstvu OK ZSMS pričeli pripravljati že 2 meseca pred sklicom le-te, ker smo želeli dati poudarek razpravam o osnutku materialov v osnovnih organizacijah ZSMS, pri katerih so aktivno sodelovali člani predsedstva OK ZSMS.

Stališča iz razprav pa so bila osnova za sestavo predloga poročila in programa dela OK ZSMS.

Tudi letos smo izdelali oceno o delu posameznih članov predsedstva OK ZSMS, ki je bila obravnavana v vseh OO ZSMS. Menimo, da pomeni sprotno ocenjevanje dela bistven napredek in prispevek h kvalitetnejšemu vodenju kadrovske politike, saj smo na njegovi osnovi konferenci predlagali razrešitev dveh članov predsedstva, ki s svojim delom nista upravičila zaupanja konference.

Programska konferenca je potekala 21. novembra v jedilnici LI BOHOR Mestinje. Udeležba ni bila zadovoljiva, saj je bilo prisotnih le 58 % delegatov konference.

Slab vtis o udeležbi pa je popravila živahna in vsebinsko dobra razprava. V poročilu o delu OK ZSMS Šmarje pri Jelšah je bilo kritično ocenjeno delovanje mladih organizacij v občini, zato je tako oblikovano dajalo dovolj pobud za razpravo.

Delegati iz osnovnih organizacij ZSMS so razpravljali o slabih pogojih za delo v krajevnih skupnostih in o izrazi-

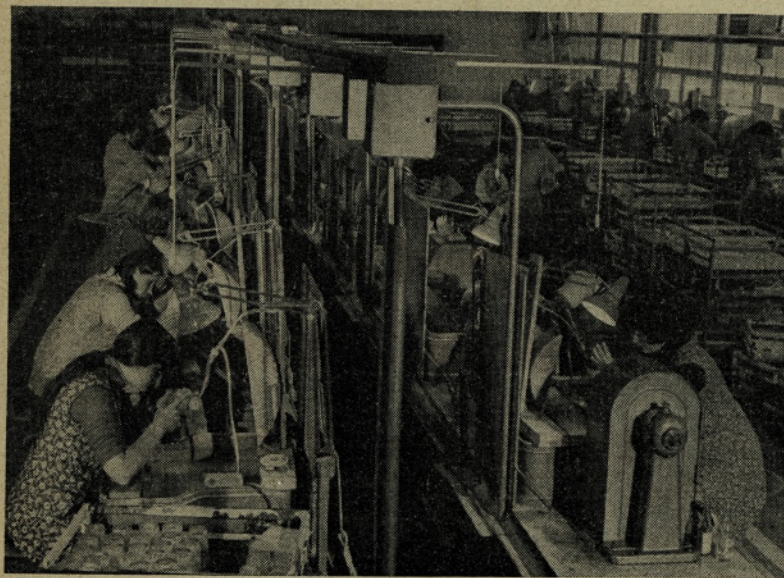
to slabem povezovanju s samoupravnimi organi v KS ter DPO v kraju. Že večkrat ponovljeno stališče, da je mladina nezainteresirana za politično delo, so delegati demantirali. Mlada generacija je življenjsko zainteresirana za svojo perspektivo in razvoj družbe.

Prisotna želi biti pri razreševanju posameznih družbenih vprašanj, in to kot enakopravna subjektivna sila v frontni SZDL. Občutek nemoči mladinske organizacije za reševanje nakopičenih problemov v družbi je potrebno odpraviti s konkretnim in vsebinskim delom v vseh organizacijah ZSMS. Potrebna je pomoč ostalih DPO, ki bodo pobude mladih sprejemale in sodelovale v razpravah z njimi.

Na konferenci smo slišali tudi več predlogov in sugestij, kako naj bi mladinska organizacija delovala na področjih, ki so danes največji problem mlade generacije — nezaposlenost, štipendijska politika, družbenoekonomski položaj dijakov in študentov... Ocenili smo, da bo za odpravo teh problemov potrebna širša družbena akcija, ZSMS pa bo morala v vseh sredinah sodelovati s stvarnimi predlogi.

Težave, v katerih se nahaja kmetijstvo, so prizadele mlade, ki so ostali na kmetijah. Na konferenci smo govorili o hribovskih kmetijah, ki vse bolj propadajo, na njih pa bi se lahko zaposlile mlade generacije. Sprejeli smo predlog, da Komisija za kmetijstvo pri OK ZSMS izdela program aktivnosti, ki naj opredeli aktivnost ZSMS za saniranje sedanjega stanja na tem področju.

Razprave so pokazale, da je bila konferenca dobro pripravljena in ni bila izvedena forumsko. Mladi so razpravljali o različnih vprašanjih in skušali dajati tudi konkretne predloge za odpravo nekaterih negativnih pojavov v naši družbi.



ktivnosti pri iskanju najboljših rešitev.

V takšnih pogojih delovanja je bila aktivnost komunistov usmerjena predvsem na spodbujanje produktivnejšega dela, uresničevanje konvertibilnega izvoza, zagotavljanje nemotene proizvodnje ter doseganje čimboljše kvalitete.

Čeprav so se v tem obdobju pojavili problemi in motnje v poslovanju nekaterih DO in so se razmere v go-

čakajo mnoge zahtevne naloge, ki smo si jih komunisti zapisali v programski usmeritvi delovanja komunistov v občini.

Osnovni ton delovanja občinske organizacije ZKS bodo dajali dokumenti 10. kongresa ZKS in 13. kongresa ZKJ. Ob uresničevanju le-teh usmeritev pa se bomo komunisti med ostalim, zavzemali za idejno, vsebinsko delovanje komunistov v delegacijah in

Predsedstvo OK ZSMS je kot komisija za sklepe zadolženo, da pripravi zaključke iz konference in v okviru organov OK ZSMS vodi aktivnosti na teh posebej izpostavljenih področjih. Vseh organizacij

SZMS pa morajo prisluhniti interesom mlade generacije v občini in se še bolj posvetiti področjem, ki mlade najbolj pestijo.

Boris Petek

Spominski park Trebče

V organizaciji za varstvo Spominski park Trebče smo si letos zadali številne naloge, ki jih bomo skoraj v celoti uresničili.

Naša temeljna naloga, zaradi katere smo tudi ustanovljeni, je varovanje in prikaz kulturne in naravne dediščine ter priprava oziroma organiziranje priprave planskih dokumentov, ki jih predvideva zakon o Spominskem parku Trebče.

Da bi pripravili strokovne osnove za načrtovanje na območju spominskega parka Trebče, smo si za prvo nalogo zadali analizo stanja. Le-ta obravnava demografske razmere, migracije in nekatere vidike stopnje gospodarske razvitosti, stanje oziroma stopnjo ogroženosti naravne in kulturne dediščine ter izvajanje varstvenih režimov. S takšno vsebino in obsegom analize opozarja na nekatere ključne probleme in nakazuje naloge, ki bi jih posamezni nosilci planiranja morali upoštevati pri pripravi svojih planskih dokumentov, oziroma sprejemanju konkretnih obveznosti do Spominskega parka Trebče v obdobju 1986 - 1990.

Iz analize povzemamo nekatere najpomembnejše ugotovitve in zaključke:

1. Zakon o Spominskem parku Trebče (Ur. list SRS, št. 1/81) je zaradi širšega družbenega interesa (varovanje in prikaz izročil, povezanih z življenjem in delom Josipa Broza Tita, varovanje in prikaz celotne naravne in kulturne dediščine ter potrebe po hitrejšem gospodarskem razvoju) razglasil za območje SPT posebno družbeno varstvo. S tem so skrb za njegov obstoj in razvoj prevzele SR Slovenija in občine Šmarje, Brežice in Krško.

2. Po naravnih in družbenih potezah je območje Spominskega parka Trebče skoraj v celoti del Kozjanskega v širšem pomenu besede. Ocenjujemo, da ugotovljeno stanje na območju SPT v pretežni meri velja za celotno Kozjansko.

3. V upravno - teritorialnem pogledu zavzema območje SPT dele občin Šmarje pri Jelšah, Brežice in Krško, skupaj 15 krajevnih skupnosti.

4. Na območju SPT živi okrog 11 tisoč prebivalcev. 2/3 vsega prebivalstva živi v terciarnem gričevnatem svetu.

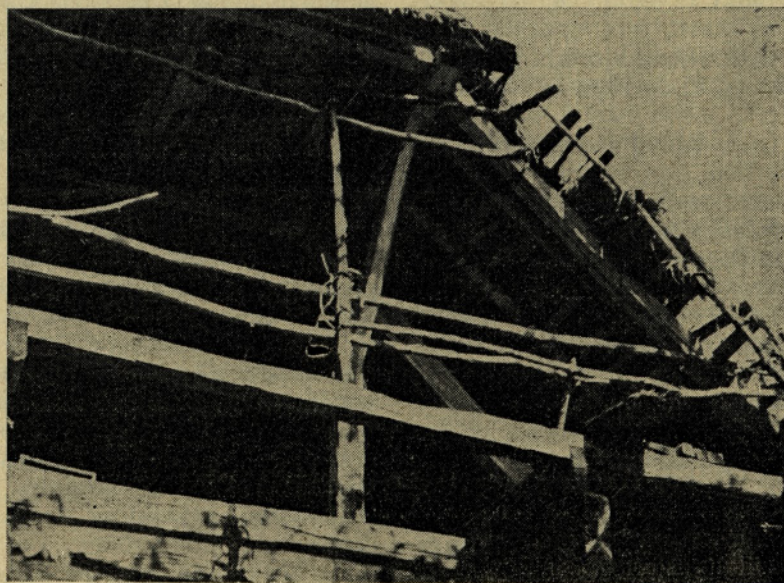
5. Temeljne značilnosti razvoja prebivalstva in sedanjega stanja so:

— stalno odseljevanje in s tem nazadovanje števila prebivalstva. Ta proces (depopulacija) se nadaljuje tudi v zadnjih desetih letih.

— Posledice odseljevanja predvsem mladega prebivalstva so v neugodni starostni sestavi, v stalnem negativnem migracijskem saldu, v negativnih letnih merah rasti prebivalstva, v stalnem zmanjševanju ženskega fertilnega kontingenta in naraščanju deleža starega prebivalstva.

— Prebivalstvo na območju SPT je demografsko izčrpano.

6. Deleži aktivnega in agrarnega prebivalstva presegajo



deleže v občinah Šmarje, Brežice in Krško in še posebej v SRS. Starostna sestava agrarnega prebivalstva je neugodna, še vedno imamo agrarno prenaseljenost ob neugodni posestni strukturi.

7. Urbanizacija je zelo šibka in ne spremlja procesov deagrarizacije.



8. Po ugotovljenih značilnostih ter primerjavah teritorija SPT z občinami Šmarje pri Jelšah, Brežice, Krško in SR Slovenijo vidimo, da so tisti deli občin, ki spadajo v območje SPT gospodarsko najmanj razviti in demografsko najbolj ogroženi deli občin Šmarje pri Jelšah, Brežice in Krško. Območje Spominskega parka Trebče spada med najmanj razvite predele v SR Sloveniji.

9. Politika skladnejšega regionalnega razvoja SRS območju SPT, gledano v celoti, ni prinesla željenega zmanjšanja razkoraka v stopnji razvitosti. Doseženi uspehi v zad-

be, se je prisiljena izseliti.

11. Notranja prometna povezanost na območju SPT je zelo slaba. Javni prometni tokovi so prilagojeni predvsem smerem dnevne migracije. Tudi prometna povezanost z upravnimi središči je zelo slaba.

12. Zmogljivosti družbenega standarda (zdravstvo, šolstvo) so relativno dobre, velike težave pa povzročata nizka stopnja gospodarske razvitosti. Slabo razvito gospodarstvo komaj zmaguje pokrivanje stroškov v družbenih dejavnostih.

13. Ogroženost nepremične kulture in naravne dediščine je velika. Relativno dobro je ohranjena in vzdrževana sakralna dediščina, medtem ko je umetnost na in etnološka dediščina zelo ogrožena in v mnogih primerih propada oziroma izgineva.

14. Premična kulturna in naravna dediščina je slabo varovana in prezentirana.

15. Celotna naravna in kulturna dediščina ni pravno varovana.

16. Ohranjanje in smiselno dopolnjevanje kulturne krajine je zaradi pomanjkljivega ali neučinkovitega dela upravnih organov, strokovnih organizacij in inspekcijskih služb nedosledno in pomanjkljivo.

17. Izvajanje varstvenega režima je pomanjkljivo.

18. Čimprej je potrebno izdelati celovite strokovne osnove, ki bodo konkretizirale zastavljene smeri razvoja in ovrednotile možnosti preseganja ugotovljenega stanja na območju Spominskega parka Trebče.

Hkrati z analizo smo pripravili tudi predlog elementov za pripravo planskih dokumentov nosilcev planiranja na ob-

njih letih so predvsem rezultat dela posebne operativne skupine pri IS SRS.

10. Delež dnevnik migracij je zelo visok. Kadrovska sestava, ki jo pogojuje struktura gospodarstva, je neugodna. Večina prebivalstva SPT, ki doseže srednjo, višjo ali visoko stopnjo strokovne izobraz-

močju Spominskega parka Trebče. Dokument vsebuje predloge konkretnih nalog in aktivnosti, ki bi jih naj posamezni nosilci — od krajevnih skupnosti in občin do SR Slovenije — vključevali v svo-

je planske dokumente in s tem določili svoje delovne in materialne obveznosti za varovanje Spominskega parka Trebče in za njegov hitrejši razvoj.

Franci Zidar



ZIMSKA POZEBA V VINOGRADIH IN SADOVNJAKIH — OCENA ŠKODE IN SANACIJA

Aktivnosti za ugotovitev višine škode so se pričele lani spomladi, ko je bilo ugotovljeno, da je bila povzročena ogromna škoda.

O nastali škodi je v začetku maja komisija za oceno škode po naravnih nesrečah v občini obvestila Republiški komite za kmetijstvo, gozdarstvo in prehrano ter Odbor podpisnikov družbenega dogovora o načinu uporabe in upravljanja s sredstvi solidarnosti.

Glede na to, da je škoda nastala tudi v drugih območjih Slovenije, je konec maja Republiški komite za kmetijstvo organiziral posvet o ocenjevanju škode, ki je nastala ob zimski pozebi v vinogradih, in vsem občinam posredoval enoten kriterij za ocenjevanje te škode. Podoben posvet je bil opravljen tudi za področje sadjarstva. Na posvetih so bili podani tudi predlogi o pripravi strokovnih ukrepov za sanacijo škode v vinogradih in sadovnjakih.

Na osnovi teh razgovorov je občinska komisija za oceno škode 22. maja imenovala 24 strokovnih komisij, v katerih so bili strokovni delavci kmetijskega kombinata Šmarje ter predstavniki krajevnih skupnosti. Po inštruktaži na Virštanju so komisije pričele s delom in opravile svojo ocenitev do 20. junija.

Zbirno poročilo o obsegu škode je komisija pripravila do dogovorjenega roka, 25. junija, in ga po obravnavi na Izvršnem svetu poslala na ustrezne republiške organe.

Na navedem nekaj podatkov iz tega zbirnega poročila:

- Poškodovanih je 1017 ha vinogradov in okoli 1000 ha sadovnjakov
- Na 324 ha vinogradov je bila ugotovljena stopnja poškodovanosti od 50 do 75 %, na 464 ha od 75 do 90 % in na 196 ha nad 90 %
- Uničenih je bilo okoli 700.000 trsov, 36.000 sadnih dreves in 47.150 grmov ribeza.

Po ugotovitvi obsega škode smo se člani občinskih komisij iz prizadetih občin ponovno srečali s predstavniki Republiškega komiteja za kmetijstvo in se dogovorili o načinu izračuna izpada pridelka in potrebnih sredstvih za sanacijo oz. obnovo nasadov. Dogovorjene so bile tudi enotne cene za izračun.

Na osnovi tega smo izračunali, da znaša skupna škoda 639.134.000,00 din, od tega 435.944.000,00 din v vinogradništvu in 203.190.000,00 din v sadjarstvu, kar skupno predstavlja 9,63 % družbenega proizvoda v občini. Da je škoda resnično velika, pove tudi podatek statistične službe, po katerem znaša lanske letni pridelek grozdja 286 ton, oz. 7 dkg na trs.

Poročilo o višini ocenjene škode smo po obravnavi na komisiji in Izvršnem svetu skupaj z zahtevkom na dodelitev solidarnostnih sredstev posredovali Republiškem komiteju za kmetijstvo in Odboru podpisnikov družbenega dogovora o načinu uprabe in upravljanja s sredstvi solidarnosti.

Izvršni svet Slovenije je decembra 1985 z ozirom na sklepe in na predlog odbora sprejel sklep, da se občinam odobri uporabo solidarnostnih sredstev za delno sanacijo škode, za našo občino je to 83.087.000,00 din. Hkrati je zadolžil Republiški komitej za kmetijstvo, da pripravi kriterije za uporabo republiških solidarnostnih sredstev. Ti kriteriji so nam bili posredovani.

Pogoji za pridobitev sredstev solidarnosti so naslednji:

1. Sredstva solidarnosti se lahko uporabijo:

- za obnovo uničenih nasadov
 - za sanacijo poškodovanih nasadov
 - za nabavo reprodukcijskega materiala za poškodovane nasade, kjer ni potrebno dosajevanje oz. obnova nasadov, izpad pridelka v lanskem letu pa je bil nad 50 %.
2. Sredstva se lahko uporabijo za družbeno in družbeno organizirano kmetijsko proizvodnjo, in sicer v skladu z višino škode.
 3. Pogoj za usmerjanje solidarnostnih in tudi drugih sredstev je, da so ustanovljene vinogradniške oz. sadjarske skupnosti.
 4. Združeni kmet, ki prejme pomoč solidarnosti, je dolžan 70 % svojega pridelka oddati kmetijski organizaciji za dobo najmanj 10 let, ko je nasad v rodnosti.
 5. Kmetijska organizacija je dolžna zagotoviti investicijska sredstva (kreditni temeljni bank, razvojna sredstva poslovnih skupnosti in druga) v obsegu, ki bodo skupaj s sredstvi solidarnosti zagotovila enako proizvodnjo, kot je bila pred pozebo.
 6. Dolžna je tudi zagotoviti odkup pridelka.
 7. Uničeni nasadi se lahko obnovijo tudi na drugi lokaciji, lahko pa se naredi tudi druga vrsta nasadov, kot je bila do sedaj, če se ugotovi, da bi bilo to primernejše.

Na osnovi teh skupnih usmeritev smo v sodelovanju s strokovno službo Kmetijskega kombinata Šmarje pripravili osnutek programa sanacije škode.

Na osnovi podatkov, ki smo jih zbrali ob ocenitvi škode, in usmeritev Republiškega komiteja za kmetijstvo smo v tem programu predvideli naslednje:

Nosilec sanacije škode po pozebi je v družbenem sektorju Hmezad — KK Šmarje pri Jelšah — TOZD Kmetijstvo, v družbeno organiziranem zasebnem sektorju pa Hmezad — KK Šmarje — TOK Kooperacija. V vinogradništvu je predvidena obnova 190 ha vinogradov, ki so popolnoma uničeni, in dosajevanje 180.000 trsnih cepljenk, kar predstavlja pogojnih 52 ha. oz. dosajevanje s trsnimi cepljenkami na 464 ha in z vlačenicami na 324 ha.

Za uresničitev tega programa v treh letih bo potrebnih 1.285.750.000,00 din.

Po predvidenem predlogu pridobitve sredstev bo 60 % zagotavljala banka, 10 % HIP, 10 % naj bi bilo nepovratnih sredstev Zveze vodnih skupnosti, ostalo bi bila sredstva samoudeležbe kmetov, kamor bi se vključila sredstva solidarnosti. Glede na odstotek škode, dosežene v vinogradništvu z ozirom na celotno škodo, se 71 % sredstev solidarnosti nameni za vinogradništvo, kar znaša 58.635.000,00 din. Od tega bi približno 50 % namenili za obnovo uničenih nasadov, 30 % za sanacijo poškodovanih vinogradov in 20 % za regresiranje reprodukcijskega materiala.

V sadjarstvu je predvidena v družbenem sektorju obnova 20 ha in dosajevanje 1200 dreves, v družbeno organiziranem zasebnem sektorju pa obnova 16 ha in dosajevanje 2000 dreves v intenzivnih nasadih ter 6000 v ekstenzivnih nasadih. Za uresničitev tega programa v dveh letih bo potrebno zagotoviti 130.502.000,00 din. Sredstva bi se pridobila enako kot pri vinogradništvu, solidarnostnih sredstev pa bi uporabili 23.840.000,00 din, oz. 32 % teh sredstev.

Program sanacije škode je obravnaval IS skupščine občine in sprejel na predlog komisije za oceno škode od elementarnih nesreč naslednje sklepe:

1. Da bomo sredstva solidarnosti lahko resnično razporedili tako, da bodo omogočala največje učinke, je potrebno pripraviti podroben program sanacije, oz. skleniti pogodbe s proizvajalci grozdja oz. sadja za obnovitvena oz. sanacijska dela.

Na osnovi pogodbe bo moč pripraviti natančen seznam zainteresiranih in tako tudi dejanski program sanacije v družbenem in družbeno organiziranem zasebnem sektorju. Ta se pripravi do 10. februarja in se tudi predloži Republiškem komiteju za kmetijstvo.

Komisija tudi predlaga, da se sredstva solidarnosti, ki bodo do 70 % nakazana do konca februarja in ki so v programu sanacije predvidena za obnovo oz. sanacijo, uporabijo za zagotovitev sadilnega materiala tudi v letu 1987 ter za zemeljska obnovitvena dela v najbolj ugodnem letnem času.

Ida Sekirnik

Skupna skrb za lepši jutri naših otrok

Z letnim delovnim načrtom delavci VVO Rogaška Slatina vsako šolsko leto načrtujemo obseg, vsebino in obliko predšolske vzgoje za redne varovance, pa tudi dejavnosti, namenjene otrokom, ki niso vključeni v VVO.

Pomembni poglavji načrta sta sodelovanje s starši in okoljem. Zato si iz leta v leto prizadevamo vključiti pri realizaciji nalog čimveč staršev in krajanov. Programi svetov staršev so zasnovani na konkretnih akcijah, od urejanja okolja, realizacije prireditev in prizadevanj, izdelovanja igrač, zbiranja različnega materiala. Skromni začetki v obliki



družabnih večerov vedno bolj dokazujejo, da je taka oblika sodelovanja s starši pot do zblizanja, reševanja skupnih interesov, je pa tudi vzgojnega pomena, kajti le s skupnimi interesi in kolektivnim delom smo sposobni zadovoljevati življenjske potrebe.

Oktobra lani smo v okviru Tedna otroka dali povdarek dejavnostim, pri katerih bi sodelovali starši. Skupno z njimi smo organizirali delovno akcijo v enoti Podčetrtek; udeležilo se je preko 50 % staršev naših varovancev. Uredili smo otroško igrišče, sezidali dva peskovnika, ki so ju otro-

ci s presenečenjem opazovali. ko so prihajali v vrtec. Ponosno smo se pogovarjali, da so vse to naredili njihovi očki in mamice.

V Podčetrtku so mamice na družabnem večeru izdelale tudi igrače za svoje otroke. Ob obični delu v službi in doma jim ni bilo težko najti časa. Dve uri si je vzela tudi mama, ki jo delo na kmetiji ves dan preganja. Sproščen pogovor s šivanko in škarjami v rokah je dal nove zamisli za sodelovanje.

Prvič letos smo v enoti Ratajska vas in Rogatec organizirali sejem rabljenih otroških oblačil in obutev. Tudi ta ob-

lika je uspela ob pomoči in razumevanju staršev. Tako so starši oddali oblačila, ki so jih njihovi otroci prerasli, mlajši pa so se jih razveselili.

Še več sodelovanja pa si želimo s starši, katerih otroci niso zajeti v VVO. Vabili jih bomo na predavanja za starše, družabne večere itd., vendar bo realizacija takega sodelovanja mnogo lažja in uspešnejša ob pomoči komisij za vzgojo in izobraževanje v KS.

Mnogo je možnosti in oblik sodelovanja, ki jih lahko z dobro voljo in skupnimi močmi realiziramo v prid naših najmlajših.

OLGA FILIPIČ

Na podlagi 3. točke 40. člena Zakona o zdravstvenem varstvu živali (Uradni list SRS, št. 37/85) in 2. člena odredbe o preventivnih cepljenjih in diagnostičnih ter drugih priskavah v letu 1986 (Uradni list SRS, št. 43/85) ter 5. člena odloka o Izvršnem svetu Skupščine občine Šmarje pri Jelšah (Uradni list SRS, št. 28/74 in 10/75) izdaja Izvršni svet Skupščine občine Šmarje pri Jelšah

ODREDBO

O PREVENTIVNIH CEPLJENJIH IN DIAGNOSTIČNIH TER DRUGIH PREISKAVAH NA OBMOČJU OBČINE ŠMARJE PRI JELŠAH V LETU 1986

I. SPLOŠNE DOLOČBE

1. člen

Da se preprečijo oziroma ugotovijo v tej odredbi navedene živalske kužne bolezni, morajo veterinarske organizacije, ki so po predpisih pooblašene za preprečevanje in zatiranje kužnih bolezni, opraviti v letu 1986 ukrepe zaradi ugotavljanja, odkrivanja, preprečevanja in zatiranja kužnih bolezni.

Lastniki živali so dolžni izvajati ukrepe iz te odredbe.

2. člen

Preventivne ukrepe iz te odredbe opravlja Veterinarski zavod Šmarje pri Jelšah in Obratna ambulanta »Perutnina« Ptuj TOZD Kooperacija.

Veterinarski zavod in obratna ambulanta so dolžni pred vsakim začetkom izvajanja ukrepov iz te odredbe o tem obvestiti občinski organ veterinarske inšpekcije. O opravljenem delu morajo poročati na predpisanih obrazcih.

3. člen

Preventivna cepljenja se morajo opraviti tolikokrat kolikokrat je potrebno, da so živali stalno zaščitene. Veterinarski zavod in Obratna ambulanta, ki opravljata preventivna cepljenja ali diagnostične preiskave, morata voditi evidenco o datumu cepljenja oz. preiskavi, imenu in bivališču lastnika živali, o opisu živali, o proizvajalcu, o serijski ali kontrolni številki cepiva ter rezultatih cepljenja ali preiskave. Prav tako morata spremljati zdravstveno stanje živali po uporabi biološkega

preparata in o tem obveščati pristojni občinski organ veterinarske inšpekcije.

II. PREVENTIVNI UKREPI

4. člen

Preventivno cepljenje koptoarjev, govedi in ovac proti vraničnemu prisadu se mora opraviti v naselju Rudnica — zaselek Zmajsele do 30. 4. 1986. Cepljenje opravi Veterinarski zavod Šmarje pri Jelšah.

5. člen

Proti šumečemu prisadu se morajo preventivno cepiti goveda pred odgonom na pašo v krajih: Jerčin, Pristava, Korpule in Gaj. Cepljenje mora biti opravljeno 20 dni pred odgonom na pašo. Cepljenje opravi Veterinarski zavod Šmarje pri Jelšah.

6. člen

Splošno preventivno cepljenje psov proti steklini se mora opraviti do 1. 5. 1986. Zaščitno cepljenje mladih psov proti steklini se mora opraviti takoj, ko dopolnijo 4 mesece starosti. Cepljenje opravi Veterinarski zavod Šmarje pri Jelšah. Ob cepljenju se opravi obvezna dehelmintizacija na stroške lastnikov.

7. člen

Preventivno cepljenje kokoši, piščancev in brojlerjev proti atipični kokošji kugi se mora opraviti:

- v perutninskih obratih organizacij združenega dela
- v naseljih, kjer so družbeni perutninski obrati organizacij združenega dela ali večje reje individualnih proizvajalcev

- v obratih individualnih proizvajalcev, ki proizvajajo v kooperaciji z organizacijami združenega dela.

Cepljenje iz prejšnjega odstavka se opravi z živo ali mrtvo vakcino po programu imunoprofilakse, ki ga je določila republiška veterinarska uprava. Cepljenje opravi Veterinarski zavod Šmarje pri Jelšah ali Obratna veterinarska ambulanta »Perutnina« Ptuj, TOZD Kooperacija.

8. člen

Valilna jajca smejo izvirati le iz perutninskih jat, v katerih pri serološki preiskavi na kokošji tifus niso bili ugotovljeni pozitivni reaktorji, ki so zaščitno cepljene proti kužnemu tremorju perutnine, Marekovi bolezni, infektivnemu bronhitisu in Gumboro bolezni, in ko po 14. tednu staro-

bohor
Lesna industrija

TOZD LESNA OPREMA MESTINJE

sti niso dobivale nitrofuranskih preparatov. Pregled z antigenom povzročitelja kokošjega tifusa po metodi hitre krvne aglutinacije, cepljenje proti kužnemu tremorju, Marekovi bolezni, infekcijskemu bronhitisu in Gumboro bolezni opravi Veterinarski zavod Šmarje pri Jelšah.

9. člen

Proti prašičji kugi je treba preventivno cepiti prašiče v gospodarstvih, ki imajo 10 ali več plemenskih svinj oziroma najmanj 50 pitancev. Prav tako je treba zaščitno cepiti prašiče, ki se hranijo s pomijami ali odpadki živalskega izvora.

Cepljenje iz prejšnjega odstavka se opravi s sevom K lapiniziranega virusa.

Cepljenje opravi Veterinarski zavod Šmarje pri Jelšah.

10. člen

V letu 1986 je treba intradermalno tuberkulizirati 30 % vseh govedi. Tuberkulinizacijo opravi Veterinarski zavod Šmarje pri Jelšah.

11. člen

Za brucelozo je treba preiskati krave v hlevih individualnih proizvajalcev z mlečno prstenastim preizkusom.

Preiskavo opravi Živinorejski veterinarski zavod Celje.

12. člen

Plemenjake v prirodnem pripustu je treba preiskati za mehurčasti izpuščaj pri govedih (IBR/IPV).

Vzorke odvzame Veterinarski zavod Šmarje pri Jelšah. Preiskavo opravi VTOZD za veterinarstvo Biotehniške fakultete v Ljubljani.

13. člen

Za kužno malokrvnost kopitarjev je treba preiskati plemenske žrebce. Vzorec krvi odvzame Veterinarski zavod Šmarje pri Jelšah, serološki pregled vzorcev krvi pa opravi VTOZD za veterinarstvo.

14. člen

Prekrški po tej odredbi se kaznujejo po določbah IX. poglavja zakona o zdravstvenem varstvu živali (Uradni list SRS, št. 37/85).

15. člen

Odredba začne veljati osmi dan po sprejetju, objavi pa se na krajevno običajni način in v sredstvih javnega obveščanja v občini.

Številka: 322-20/86-6

Šmarje pri Jelšah, 29. 1. 1986

Predsednik
Izvršnega sveta SO
Šmarje pri Jelšah

Branko Pucelj, dipl. ing., l. r.

RAZISKOVALNA SKUPNOST ŠMARJE PRI JELŠAH

in koordinacijski odbor za stabilizacijo ter koordinacijski odbor za družbeno-ekonomski razvoj pri Občinski konferenci SZDL Šmarje pri Jelšah objavljata

RAZPIS

o podelitvi nagrad in priznanj »Inovator 1986«

Za nagrado »Inovator 1986« lahko kandidirajo delavci v združenem delu občine Šmarje pri Jelšah, ki so v letu 1985 in do polletja 1986 uresničili svoje dosežke na področju inovatorstva (izumi, modeli in vzorci, tehnične in druge izboljšave).

Kandidate za nagrado lahko predlagajo:

- komisija za inovacije ali drugi odbori za inventivno dejavnost v TOZD ali DO,
- delavski svet TOZD ali DO,

— družbenopolitične organizacije, koordinacijski odbori za stabilizacijo na vseh ravneh,

— strokovne službe TOZD ali DO,

— posamezniki.

Prijava v pisni obliki mora vsebovati:

— osebne in splošne podatke prijavitelca,

— kratek opis ali risbo prijavljene inovacije,

— podatek za vrednotenje inovacije, prihranek uporabnikov, izvirnost,

— pogoji nastanka, pomembnost za stabilizacijo,

— dokazilo, da je inovacija obravnavala in priznala pristojna komisija, odbor ali drugi pristojni organ v TOZD, oz. DO.

Na predlog razpisne komisije in na osnovi pravilnika o podeljevanju nagrad in priznanj (inovator) bosta Občinska konferenca SZDL in raziskovalna skupnost Šmarje pri Jelšah podelili največ 5 nagrad

s priznanji in 10 pisemenih priznanj.

Višino nagrade bo določila komisija.

Prijave sprejema Občinska raziskovalna skupnost Šmarje pri Jelšah do 1. 6. 1986.

Vse dodatne informacije v zvezi z razpisom lahko dobite pri Občinski raziskovalni skupnosti Šmarje pri Jelšah

(skupne strokovne službe SIS — tel. 821-212, pri tov. Kampuš).

Posamezniki lahko nastopajo tudi z več inovacijami v isetm letu. V tem primeru se ovrednoti vsaka inovacija posebej.

Predsednica
skupščine ORS:
Marija Lesjak, l. r.

RAZISKOVALNA SKUPNOST ŠMARJE PRI JELŠAH

Komisija za pospeševanje raziskovalne in inovacijske dejavnosti pri Občinski raziskovalni skupnosti Šmarje pri Jelšah, koordinacijski odbor za stabilizacijo in koordinacijski odbor za družbene ekonomske odnose pri občinski konferenci SZDL Šmarje pri Jelšah objavljajo

RAZPIS

o prijavi raziskovalnih nalog v delovnih organizacijah, TOZD-ih in krajevnih skupnostih občine Šmarje pri Jelšah.

Na predlog odbora za pospeševanje raziskovalne in inovacijske dejavnosti raziskovalne skupnosti občine Šmarje pri Jelšah je bil na seji skupščine ORS Šmarje pri Jelšah, dne 21. 11. 1985 predložen, obravnavan in sprejet predlog razpisa o raziskovalnih nalogah v delovnih organizacijah, TOZD-ih in krajevnih skupnostih občine Šmarje pri Jelšah.

V finančnem načrtu raziskovalne skupnosti občine Šmarje pri Jelšah je večji del sredstev, ki se zbirajo po Samoupravnem sporazumu po prispevni stopnji iz dohodka, namenjen raziskovalni dejavnosti.

Z razpisom želimo spodbuditi in zagotoviti nadaljevanje te akcije na področju raziskovalne dejavnosti.

Prosimo vse zainteresirane kandidate, da nam do 1. 6. 1986 sporočijo že pričete raziskave ali pa raziskave, ki jih načrtujejo v letošnjem letu.

- Prijava naj vsebuje?
- opis raziskovalne naloge
 - pričetek in predviden rok raziskave (zaključek)
 - finančno konstrukcijo.

Tako opremljeno prijavo pošljite na naslov Raziskovalna skupnost občine Šmarje pri Jelšah.

Predsednica
skupščine ORS:

Marija Lesjak, l. r.



Športna dvorana polno zasedena

Naša športna dvorana v Rog. Slatini je jeseni ponudila streho nad glavo veliki večini športnikov. Nastalo je nekaj težav pri usklajevanju urnika, kajti ur, namenjenih športnikom in rekreativcem, je enostavno premalo. Lahko rečemo, da smo po eni strani veseli, ker je izkoriščena vsaka minuta, po drugi pa tudi ne, kajti okrog urnika uporabe dvorane je precej hude krvi. Las-

ti si jo namreč tekmovalni šport, vendar dvorana ni bila grajena le za to obliko dejavnosti. Svoj prostor morajo najti tudi rekreativci. Upravljalci dvorane bo dolžan narediti red in prepričani smo, da mu bo to uspelo! Do sedaj smo v telesni kulturi naleteli na velike težave na različnih področjih, a smo jih uspešno rešili! Tako naj bo tudi tokrat.

Razprava o planskih dokumentih

PRED NAMI SO OSNUTKI SAMOUPRAVNIH SPORAZUMOV O TEMELJNIH PLANOV SIS DRUŽBENIH DEJAVNOSTI

V oktobru in novembru so skupščine Samoupravnih interesnih skupnosti družbenih dejavnosti obravnavale Osnutke Samoupravnih sporazumov o temeljnih planov za obdobje 1986 — 1990 in jih posredovale združenemu delu in krajevnim skupnostim v javno obravnavo. Javna razprava je potekala do 10. 12. 1985. Na osnovi obravnavanih pripomb bomo pripravili predloge letih.

Predvidevali smo, da bodo predlogi obravnavani na sejah že konec decembra letos in v prvi polovici januarja 1986, vendar bo potrebno obravnavo le-teh predložiti na drugo polovico januarja, in sicer iz dveh razlogov:

1.

Zaradi spremembe materialnih okvirov razvoja občine v času javne razprave (materialni okviri se ožijo). Pri pripravi osnutka smo računali z realno rastjo sredstev skupne porabe 4,9 % povprečno letno. Osnutek Dogovora o temeljnih družbenega plana za dovoljuje le 4,5 % povprečno letno rast, kar pomeni, da bo potrebno programe vseh SIS družbenih dejavnosti zmanjšati.

2.

Ker sporazumi o temeljnih planov SIS na ravni republike še niso sprejeti (so še v postopku vsklajevanja). Le-ti so za nas pomembni zlasti pri vprašanju solidarnosti in skupnega programa. Še vedno je odprto vprašanje sistema solidarnosti v zdravstvu, investicij v združenih dejavnostih, pričetek izvajanja podaljšane porodniškega dopusta itd.

Samoupravni sporazumi o temeljnih planov za novo srednjeročno obdobje ne bodo pravočasno sprejeti niti v republiki niti v občinah. Zato bo veljal v prvih mesecih leta 1986 začasen sistem financiranja na podlagi občinskega odloka. Prispevne stopnje bodo določene v višini povprečnih prispevnih stopenj za leto 1985.

Novo srednjeročno obdobje bo za družbene dejavnosti sicer manj restriktivno kot sedanje, vendar ne bo prineslo novih pravic ali širjenja že obstoječih, pač pa bo to obdobje sanacije stanja zlasti

osebnih dohodkov delavcev v družbenih dejavnostih in njihovega materialnega položaja. Nova bo le pravica do podaljšane porodniškega dopusta.

Ker pri vseh SIS družbenih dejavnosti sprejemamo solidarnostna sredstva, je za nas še posebej pomembno, kakšna bo realna rast zagotavljenih programov in kolikšen bo obseg solidarnosti do leta 1990. Na splošno lahko ocenimo, da se na podlagi predloženih gradiv republiških samoupravnih interesnih skupnosti solidarnost povečuje v primerjavi s srednjeročnim obdobjem pri vseh SIS, razen v os-



novnem šolstvu, kjer je bila že v sedanjem obdobju relativno ugodno rešena. Največja rast solidarnosti je predvidena v socialnem skrbstvu in zdravstvu, kjer pa še vedno teče intenzivno usklajevanje o samem sistemu, ki bi naj bil postavljen na povsem novih osnovah.

V bodoče se bodo investicije v družbenih dejavnostih financirale le iz čistega dohodka delovnih organizacij na podlagi posebnih sporazumov.

V osnutkih sporazumov predvidevamo po posameznih področjih naslednje bistvene novosti:

1. V zdravstvu bomo poleg modernizacije bolnišnice zagotovili tudi sredstva za dokončanje zdravstvene postaje Bistrica ob Sotli in za posodobitev in nabavo najnujnejše opreme po zdravstvenih postajah. Načrtujemo 8 novih zaposlitev, in sicer tistih kadrov, kjer je odstopanje med dejansko zasedbo in normativ največje.

2. V šolstvu načrtujemo izgradnjo druge faze šole v Ratanski vasi in izgradnjo osnovne šole v Dobovcu in sanacijo osnovnih šol v Stojnem selu in Donački gori. Sredstva se bodo zagotovila iz samoprivevka združene amortizacije in vzajemnosti na ravni re-

publike. Pri zaposlitvah bomo dali prednost uskladitvi števila zaposlenih pedagoških delavcev z republiški normativi. V okviru razpoložljivih sredstev bomo v Ratanski vasi organizirali prehod od 1. do 4. razreda na celodnevno osnovno šolo.

3. Na področju otroškega varstva je bistvena novost prehod na podaljšan porodniški dopust (305 dni) in zagotovitev 100 % nadomestila za ves čas trajanja porodniškega dopusta. Na področju predšolske vzgoje načrtujemo postopen prehod na 420 ur male šole za vse otroke v občini, kar bo seveda terjalo nove zaposlitve.

4. Na področju socialnega skrbstva predvidevamo širitev Doma upokojencev na 40 postelj iz sredstev SPIZ-a.

5. V kulturi bomo dali prednost izvajanju nalog na področju varovanja kulture in naravne dediščine in širitev knjižničarstva.

6. V telesni kulturi, ki je namenjena skupaj s kulturno prioriteto med družbenimi dejavnostmi, bomo pospešeno razvijali množične športne aktivnosti in sistem vzgoje in izobraževanja.

7. Na podlagi raziskovanja bomo poleg spodbujanja inventivne dejavnosti v TOZD dali poudarek usmerjanju šolske mladine v raziskovalno dejavnost in s tem namenom sofinancirali razvoj računalništva v osnovnih šolah.

Naštete novosti in širitve programov bo možno izvesti le ob ustreznem razvoju gospodarstva v občini, oziroma odpiranju novih delovnih mest v gospodarstvu ter zagotovitvi osnov za razvoj družbenih dejavnosti.

Vodja strokovne službe
SIS:

Marta Vahčič, dipl. oec.

Plani SIS gospodarske dejavnosti 1986-1990

SAMOUPRAVNA STANOVANJSKA SKUPNOST

Za obdobje 1986 — 1990 je predvidena izgradnja 367 stanovanj, in to 121 v družbeni in 246 v individualni gradnji (razmerje 33 : 67 v korist individualne gradnje). S tem bi v občini do leta 1990 pridobili okoli 28.673 m² novih stanovanjskih površin s povprečno kvadraturou: v družbeni gradnji 54 m² in v individualni 90 m². Razvojna usmeritev stanovanjskega gospodarstva je, naj se planirano število stanovanj realizira s postopnim zmanjševanjem novogradnje in večjimi vlaganji v prenavo obstoječih objektov, primernih za ureditev stanovanj.

Na področju gospodarjenja s stanovanjskim skladom je predvidena taka rast stanarin, ki bo omogočala enostavno reprodukcijo stanovanjskega sklada. V okviru sredstev prenove se bo postopoma izvajal tudi prehod iz tekočega na trdo gorivo.

Sistem združevanja stanovanjskih sredstev v obd. 86—90 se prenese iz tekočega planskega obdobja. Tako so predvidene enake stopnje združevanja sredstev za solidarnost

in vzajemnost na ravni stanovanjske skupnosti in republike kot v obd. 1981 — 1985.

SAMOUPRAVNA CESTNO KOMUNALNA INTERESNA SKUPNOST

Na področju razvoja cestnega gospodarstva v obd. 1986 — 1990 bodo vlaganja usmerjena predvsem v vzdrževanje cest obstoječe cestne mreže v izboljšani ali vsaj enaki kvaliteti. V vzdrževanje je na podlagi 84. člena Zakona o cestah vključena tudi zamenjava makadamskega vozišča z asfaltnim. Od novih vlaganj se bodo nadaljevala dela na obvoznici v Rogaški Slatini.

Na področju komunalnega gospodarstva pa so predvidene naslednje naloge:

— na področju oskrbe z vodo: zaščita oz. obnova obstoječih vodovodnih sistemov ter izgradnja novih glede na končane raziskave vodnih virov;

— na področju odvajanja in čiščenja odpadnih voda: izdelava projektne dokumentacije za izgradnjo sekundarne kanalizacije in čistilne naprave v Rogaški Slatini;

— na področju odvoza in odlaganja odpadkov: izdelava projektne dokumentacije za ureditev novega javnega odlagališča, izgradnja in sanacija obstoječega.

Za potrebe zagotavljanja sredstev za izgradnjo vodooskrbnega sistema v obd. 1986 — 90 se poveča združevanje sredstev za raširjeno reprodukcijo od 4 na 10 din/m³ uporabljene vode.

Za izvedbo programa na področju odvajanja in čiščenja odpadnih voda pa so predvidena sredstva v višini 30 % od cene vode.

KMETIJSKA ZEMLJIŠKA SKUPNOST

Pri nadaljnjem razvoju bo dana prednost pridobivanju in varovanju kvalitetnih zemljišč za kmetijsko proizvodnjo, urejanju kmetijskih zemljišč, smotrnemu izkoriščanju novih obdelovnih zemljišč itd.

Program priprave in urejanja kmetijskih zemljišč za obd. 1986 — 1990 obsega program melioracij v skupni površini 2063 ha, program agromelioracij 4267 ha in program komasacij v skupni površini 1941 ha.

SKLAD ZA INTERVENCIJE V KMETIJSTVU IN PORABI HRANE

Sredstva za intervencije v kmetijstvu in porabi hrane se bodo usmerjala za:

- pospeševanje živinoreje na domači krmni osnovi
- zagotavljanje družbeno-organizirane poljedelske proizvodnje
- delovanje kmetijske pospeševalne službe
- nadomestila dela obresti pri kreditih, danih iz sredstev hranilno kreditnih služb,
- pospeševanje kmetijske proizvodnje v hribovitih območjih
- za druge nujne ukrepe, določene v družbenem planu občine.

Za uresničevanje planskih obveznosti so potrebna tudi večja sredstva za pospeševalne naloge v kmetijstvu s končnim ciljem stabilnejše in večje kmetijske proizvodnje. Za to je nujno povečati delež in-

terventnih sredstev za namenjene povečane pridelave hrane.

Tako je predlagano povečanje stopnje združevanja sredstev za intervencije od 0,4 na 1 % BOD vseh zaposlenih.

PREGLED STOPENJ SIS MATERIALNE PROIZVODNJE

STANOVANJSKO GOSPODARSTVO:

1. za vzajemnost na ravni SSS 0.975 % BOD
 2. za vzajemnost na ravni republike 0.020 % BOD
 3. za solidarnost na ravni SSS 1.000 % BOD
 4. za solidarnost na ravni republike 0.295 % BOD
 5. za komunalno rejanje stavbnih zemljišč za družbeno stanovanjsko gradnjo 1.200 % BOD
 6. za lastne potrebe TOZD in DS (povprečje za občino) 2.510 % BOD
- SKUPAJ: 6.000 % BOD**

CESTNO — KOMUNALNO GOSPODARSTVO

1. za vzdrževanje L cest 0.500 % BOD
2. za razvoj komunalne infrastrukture 0.500 % BOD
3. za delovanje delegatskega si-

stema in realizacijo programov KS 0.500 % BOD

SKLAD ZA INTERVENCIJE V KMETIJSTVU IN PORABI HRANE 0.700 % BOD

Vpis novincev v vojaške šole

Zvezni sekretariat za ljudsko obrambo je že objavil razpis natečaja za vpis novincev v srednje vojaške šole. Na razpis opozarjamo zaradi nekaterih novosti, ki so nastale zaradi preimenovanja nekaterih vojaških šol in razširitve programov usposabljanja. Menimo namreč, da bi te novosti utegnile zanimati učence 8. razredov osnovnih šol, ker se

stiva in protizračne obrambe.

Srednja vojaška šola kopenske vojske v Karajevu je ukinila šolanje na usmeritvi protizračne obrambe, ker dijake te usmeritve odslej usposablja prej omenjena Srednja vojaška šola vojnega letalstva in protizračne obrambe v Rajlovcu.

Šola strokovnih delavcev za vojaško-tehniške poklice v Zagrebu se je preimenovala v



bodo kmalu morali odločiti, kam po osnovni šoli.

Bistvene novosti so naslednje:

Dosedanja Letalsko-tehnična srednja vojaška šola v Rajlovcu se je preimenovala v Srednjo vojaško šolo vojnega letal-

Tehniško šolo vojaških usmeritev v Zagrebu.

Razširjen je program poklicnega usposabljanja na Vojaški šoli za strokovne delavce vojnega letalstva in protizračne obrambe v Rajlovcu, za katero se lahko odločijo tudi dekleta.

Vsa podobnejša pojasnila o pogojih šolanja na vojaških šolah lahko vsi zainteresirani dobijo na oddelku za ljudsko obrambo, pri referentu za naborne zadeve in kadrovanje.

V mesecu decembru je po programu komisije za pridobivanje mladine za vojaške šole in poklice je decembra predviden obisk na osnovnih šolah. Ob tej priložnosti je načrtovana manjša razstava pehotne oborožitve s strokovno razlago. Z učenci pa se bomo pogovorili tudi o sestavi naših oboroženih sil, o vojaških šolah in o vsem, kar je potrebno vedeti, da bi lahko postali dobri vojaki ali vojaške starešine.

Vlado Amič

OBVESTILO

Delegati zbora uporabnikov skupščine občinske zdravstvene skupnosti Šmarje pri Jelšah so na 12. seji, 14. nov. 1985 na osnovi številnih pripomb, ki so že dalj časa prisotne v zvezi z izvajanjem zdravstvenega varstva s strani zdravstvenega centra Celje, sprejeli naslednji

SKLEP

Uporabniki zdravstvenih storitev občine Šmarje pri Jelšah naj vse konkretne pripombe v zvezi s kvaliteto opravljenih storitev ter pomanjkljivosti pri izvajanju le-teh pošljejo ali osebno vložijo pri Občinski zdravstveni skupnosti Šmarje.

Skupnost bo vse vloge posredovala zdravstvenemu centru Celje, ki bo poskrbel za odpravo napak in pomanjkljivosti.