

»Lepotec« vendarle raste

Bodoči stanovalci kakor tudi krajan KS Tabor z nestrpnostjo pričakujejo odgovor na vprašanje, kdaj bo dokončno zgrajeno in usposobljeno novo stanovanjsko-poslovno poslopje ob Trubarjevi cesti nasproti »Roga«. Gradnja se je namreč močno zavlekla.

Že ob samem začetku del na tem velikem gradbišču je bilo postavljenih mnogo vprašanj in zahtev okoličanov, tako da so imeli načrtovalci s projektiranjem mnogo problemov. Pa tudi hude krvi je bilo precej, ki je močno kalila odnose med bodočimi stanovalci, okoličani in izvajalci del.

Glede na problematiko, ki še danes – po nekaj letih – razburja duhove, predvsem kupce teh stanovanj (cena m² nenehno narašča), je treba pohvaliti pobudo Komunalne skupnosti občine Ljubljana

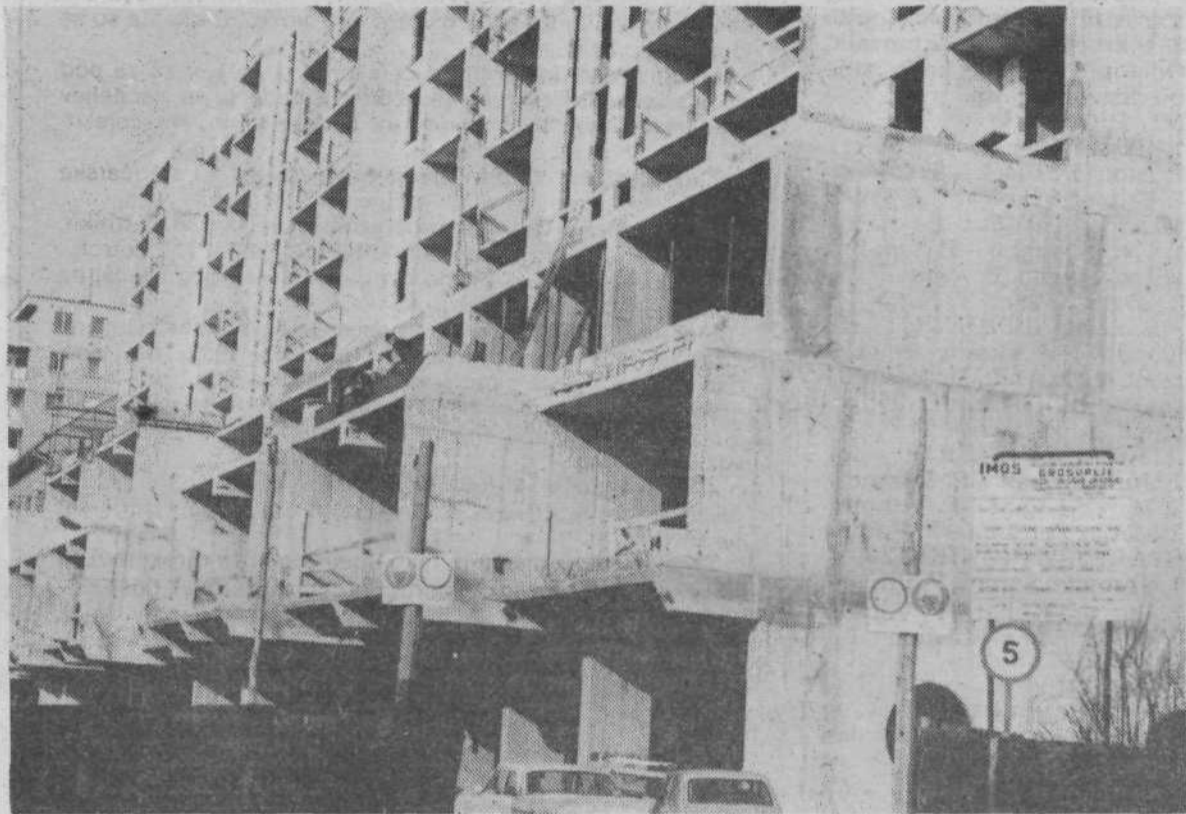
Center, saj je pred kratkim pozvala na nujen sestanek tako izvajalce gradbenih del GP Grosuplje kakor tudi vse druge soodgovorne službe. Dokončno naj bi ugotovili, v kateri fazi so trenutno dela in dokončno določili datum dograditve in usposobitve poslopja za vselitev; na voljo bo 95 stanovanj in približno 3000 m² površine za poslovne prostore. Sestanka se žal ni udeležil predstavnik Komiteja za urbanizem, komunalno in gradbene zadeve SO Ljubljana Center, ki bi lahko veliko prispeval k hitrejšemu reše-

vanju omenjene problematike.

Predstavnik GP Grosuplje je opozoril na nekatere objektivne težave, ki so nastale med tem časom; povedal je tudi, da so vsa stanovanja prodana, nobenega zanimanja pa ni za poslovne prostore. Stanovanjski del stavbe mora biti ob enem z garažami dokončan 30. novembra 1982, poslovni del pa bo dograjen in vseljiv pozneje. Upajmo, da bo to v letu 1983.

Gradbena dela so v 4. do 5. gradbeni fazi, kar daje slutiti, da bo nova stavba ob nekotično večji delovni zavzetosti vseh sedanjih in bodočih izvajalcev kakor tudi drugih služb ob dogovorjenem roku tudi nared.

BOJAN LUBEJ



PISMA BRALCEV

Stare razglednice in nostalgija

Razglednice iz časa, ko je naša »Filharmonija« bila še »Tonhala«, izpred prve vojne in med obema vojnama, ko je bila »Kino Matica«, so pred mano in morala sem se zamisliti.

Pogled na Tivolski ribnik. »Pozdrav iz Ljubljane« piše na njej in še »Ribnjak, drsalni stolci, druge okroglo, kaligrfsko pisavo. Le kdo bi znal danes še tako lepo pisati, ko vsi pišemo na stroj. Na naslednji razglednici je napis: »Laibach – Schweizerhaus – Ljubljana – Švicarija«. Nizka pritlična hiša z odprto verando, preraslo z vzpenjalčkami. Pred stavbo je nekaj miz z belimi prtji in gostje, predvsem ženske, v dolgih krilih in steznikih. Nekoliko novejša slika kaže »Restavracijo Švicarija Tivoli«. Pritlična stavba z dvema zastekljenima utama in pokrito teraso vmes, na terasi je videti kar mnogo miz z belimi prtji. Tretja, še novejša razglednica predstavlja Švicarijo v današnji obliki, le da je pred stavbo množica miz in gostov, nosi pa napis »Hotel Tivoli«.

Pozimi so na tivolskem ribniku drsali. Plačati so morali vstopnino in garderoba je bila na voljo. Za novince so bili na voljo posebni

drsalni stoli, ki so jih porivali pred seboj. Na teh stolih so vozili otroke pa tudi dame in zraven prijetno kramljali.

Komu pride danes na misel drsanje na ribniku, pa je le bilo lepo!

Druga stran razglednic je popisana v nemščini, ena v gotici, druge z okroglo, kaligrfsko pisavo. Le kdo bi znal danes še tako lepo pisati, ko vsi pišemo na stroj.

Na naslednji razglednici je napis: »Laibach – Schweizerhaus – Ljubljana – Švicarija«.

Nizka pritlična hiša z odprto verando, preraslo z vzpenjalčkami. Pred stavbo je nekaj miz z belimi prtji in gostje, predvsem ženske, v dolgih krilih in steznikih.

Nekoliko novejša slika kaže »Restavracijo Švicarija Tivoli«. Pritlična stavba z dvema zastekljenima utama in pokrito teraso vmes, na terasi je videti kar mnogo miz z belimi prtji.

Tretja, še novejša razglednica predstavlja Švicarijo v današnji obliki, le da je pred stavbo množica miz in gostov, nosi pa napis »Hotel Tivoli«.

Švicarijo so odprli junija 1835 z godbo in ognjemtom in ob vsaki obletnici so imeli enako slavo. Ob nedeljah je igrala vojaška godba. Mestna občina pod županstvom Ivana Hribarja je leta 1908 gostilno preuredila v hotel Tivoli.

Gostilna je slovela po odličnem kruhu in beli kavi. Tako skromni užitki, ki jih danes ne cenimo več. Menim, da bi bil gostinski lokal

Kramljanje o štirinožnih prijateljih

Ob vstopu na pešpot osrednjega parka na Trgu osvoboditve nas z lične rumene table pozdravi »prijazna« podoba ukročenega buldoga. Opozorilni znak je opremljen s podnapisom: »Pse na vrvico«.

Vsi Ljubljančani, zlasti pa še upokoenci, mamice z otroki in prenekateri sprostivne željni sprehajalci to navdušeno pozdravljamo, obenem pa menimo, da bi podoben režim vodenja psov na vrvici kazalo uvesti v vseh večjih parkih in nasadih, kjer smo večkrat le neme priče vsakodnevnemu divjanju razposajenih štirinožcev. Skakanje po klopih in zelenicah, uničevanje gredic, nadlegovanje sprehajalcev in podobne nevednosti,

KS GRADIŠČE

Razprava o hišni samoupravi

Terenski odbori SZDL »Trg revolucije«, »Majda Vrhovnik« in »Vrtača« so januarja letos organizirali za predsednike hišnih svetov in poverjenike SZDL pogovor »O uresničevanju novega zakona o stanovanjskem gospodarstvu in o hišni samoupravi«.

V uvodni razlagi, ki sta jo podala Stane Vljaj in Janez Škulj, so se prisotni seznanili predvsem z glavnimi smernicami novega zakona o stanovanjskem gospodarstvu in v zvezi z uresničevanjem tega zakona tudi s poglobljanjem samouprave v stanovanjskih hišah. Dobili so izčrpne informacije o delovanju in vlogi skupnosti stanovalcev in njenih organov, to je zbora stanovalcev, hišnega sveta in samoupravne delavske kontrole v hiši. Spoznali so tudi vlogo sveta stanovalcev v krajevni skupnosti in delovanje samoupravne stanovanjske skupnosti v občini, kjer doslej ni bil dovolj izražen interes stanovalcev-uporabnikov. Obravnavali so tudi vprašanje etažnih lastnikov, ki morajo enakopravno sodelovati v stanovanjski samoupravi.

Prisotni so se seznanili tudi s problemi stanovanjskega gospodarstva, ki obsega novogradnjo, prenavo, vzdrževanje in vzajemnost. Predvsem je bilo poudarjeno, da je namenjeno odločno premalo sredstev za vzdrževanje stanovanj v Centru, kjer so stanovanja stara.

Po uvodni razlagi so udeleženci poudarili predvsem naslednje:

- Hišni sveti dobivajo kopico nalog, nimajo pa nobene izvršne moči, bolj določno naj bi opredelili tudi obveznosti stanovalcev in sankcije, če stanovalci teh obveznosti ne izpolnjujejo.

- Sredstva, ki ostajajo hišnemu svetu za vzdrževanje, so izredno pičila. Tudi odstotek stanarine, ki ostaja za vzdrževanje hiš v krajevni skupnosti, je prenizek in bi morali doseči solidarnostno prelivanje med občinami, ki imajo novejša stanovanja kot občina Center. Nevzdržno pa je, da dobi hiša le 20% stanarine za tekoče vzdrževanje, 14% stanarine pa ostane »Staninvestu« za administrativno upravljanje. Prisotni so tudi ostro protestirali, ker je Staninvest, ki je izvrševalec sklepov delegatske skupščine samoupravne stanovanjske skupnosti, na svojo pest znižal hišnim svetom odstotek za vzdrževanje od 30% na 20%, o čemer delegati sploh niso razpravljali.

- Občani tudi niso imeli možnosti, da bi prek stanovanjske skupnosti dali sugestije in pripombe na novi pravilnik o točkovanju stanovanj. Prisotni so sklenili, naj stanovanjska komisija pri svetu KS predlaga Staninvestu, da pri kompleksu stanovanj, ki so zaradi nove Ceste VII. korpusa in križišča ob njej izpostavljena neznosnemu hrupu in smradu, odšteje točke. Ta stanovanja so ogrožena, ker SIS za ceste ni izpolnil obveznosti, ki jih je prevzel ob gradnji te ceste.

- Sklep o ustanovitvi skupnosti stanovalcev je bil doslej sprejet le v nekaterih hišah. Rok za izvedbo tega pa je že takorekoč potekel. Vsi predsedniki hišnih svetov so že v jeseni dobili priročnik. V decembru so bili povabljeni tudi na seminarje. Organizator teh seminarjev je predsednikom hišnih svetov obljubil, da bodo v »Dogovorih« izšla kratka in natančna navodila, kako pričeti po novem, kar pa se žal ni zgodilo.

- Ob prehodu na poslovanje hišne samouprave po novih predpisih naj bi v hišah pomagali predvsem sposobni mlajši stanovalci. Hišam, v katerih živijo pretežno starejši in onemogli, pa naj nudi pomoč komisija za stanovanjsko gospodarstvo pri svetu KS in KK SZDL.

- Poudarjeno je bilo tudi, da ni problem v tem, da ljudje ne bi hoteli samoupravljati. Strokovne službe, ki hočejo upravičiti svoj obstoj, nalagajo tudi hišnim svetom vedno večje naloge, ki pomenijo za posameznike velike obremenitve. Prav bi bilo, če bi hišni sveti dobili neposredna navodila in strokovno pomoč. Sredstva dobijo strokovne službe, delo pa nalagajo amaterjem – volonterjem. Z vsakim novim predpisom se stvar še bolj zaplete.

Prisotni so sklenili, da bodo predsedniki hišnih svetov čimprej sklicali zbore stanovalcev, ki naj organizirajo in uveljavijo hišno samoupravo v smislu novega zakona. Vsak hišni svet pa se lahko obrne za nasvet na komisijo za stanovanjsko gospodarstvo pri svetu KS ali na KK SZDL.

A. Z.

tako blizu Centra in na tako lepem kraju privlačen in obiskan tudi dandanes.

Škoda! Nismo več skromni, ne cenimo drobnih užitkov. Gledam te stare razglednice in postajam otožna: tudi kramljati ne znamo več, strmimo v televizijski ekran, ki uravnava naše družinsko in družabno življenje, ali ga celo onemogoča.

ANAMARIJA CHOLEWA, TRG OSVODITVE 8



ki spremljajo brezbrizno igro nič hudega slutečih malčkov v peskovnikih, obogatenih s pasjimi izločki. Najpomembnejše pa je vsakakor prepovedati ali omejiti gibanje psov brez vodstva po obsežnejših rekreacijskih površinah, kot so Golovec, Rožnik, Grad, trim steze in drugi predeli Ljubljanskega »zelenega pasu«, kjer opažamo številne obiskovalce.

Prenekaterega sprehajalca je doslej že večkrat nemalo prestrašil kak potepuški pes, ki se je brez vzroka zaganjal v mimoidoče; mnoge rekreativce nadlegujejo popadljivi psi, brez gospodarjev in tisti, ki jih odgovorni ne vodijo na vrvici. Nekaterim skrajnejšem pa ne seže do srca niti napadalno obna-

šanje psov na javnih prostorih in v stanovanjskih objektih.

Strožji ukrepi v zvezi z našimi štirinožnimi prijatelji niso več le predmet humanosti in varnosti, pač pa so dandanes še toliko bolj potrebni tudi iz zdravstvenega pogleda, zlasti ker kljub številnim preventivnim ukrepom steklina kot Demoklejev meč še vedno visi nad Slovenijo.

Vsi vemo, da poznavalci razmer nenehno poudarjajo, da je prevzgoja lastnikov štirinožcev veliko smotnejša, cenejša in učinkovitejša, kot pa obilica dragih ukrepov v zvezi s preprečevanjem nadlog in tegob, ki nam jih iz dneva v dan povzročajo potepuški psi.

N. M.