



Iz vsebine: stran:

IZVOZ - PREDNOSTNA NALOGA

-KTL na sejmu v Gor. Radgoni.	2
-Prvo tromesečje - poslov. rezultati	3
-Poškodbe pri delu	3,4
-Nov delovni čas	4
-Mirko Kavčič direktor TOZD Kartonaža Rakek	5
-Proslava 1. maja Kartonaža Rakek	5
-S seje delavskega sveta DO KTL	6
-Odločanje je naša pravica	7
-Kako reševati spor	8
-Iz osnutka zakona	8
-Karel Primožič ob odhodu v pokoj	9
-Reševanje stanovanj. vprašanj	10
-Koča na Veliki planini	10 11
-Šport	11
-Humor	11
-Križanka	12

Usmeritev v izvoz je prioriteta družbena naloga in za sleherni delovno organizacijo pogoj obstoja in razvoja. To je bitka za zagotavljanje deviz za naložbe v preteklosti in za nove kapacitete, ki omogočajo nadaljnji razvoj. Seveda so tu še splošno družbene potrebe po energiji, surovinah in drugem za kar moramo skupno ustvarjati devize z izvozom.

Naša DO je v letu 1981 pričela intenzivneje in organizirano delovati v smeri večje menjave s tujino. Do tega leta je bil naš izvoz usmerjen izključno v Sovjetsko zvezo (potiskana embalaža za zdravila). Raziskave so pokazale, da so ugodne možnosti za prodor na zahtevne zapadne trge in za ustvarjanje konvertibilnega deviznega priliva. Seveda pa to ni niti lahka niti enostavna naloga. Tam so izredne zahteve po kvaliteti in spoštovanju dogovorjenih pogojev, naši programi in domači materiali pa pogosto močno odstopajo od standardov, ki so pri njih običajni. Težko je izdelati in ponuditi enakovredne proizvode.

Doslej smo dosegli nekatere pomembne uspehe, a smo še daleč od tega, da bi lahko bili zadovoljni. Kot uspeh štejem sledeče:

- navezava dobrih stikov s tujimi partnerji,
- opredelitev izvoznih programov,
- v štartu dobra izvozna uspešnost s programom kuvert in tekstilnih cevč, pa tudi valovite in potiskane embalaže.

Mnogo je še slabosti in neučinkovitosti:

- zaostajanje izvoza za dejanskimi možnostmi,
- pogosto slaba kvaliteta izdelkov,
- zamujanje dobavnih rokov,
- počasno prilagajanje izdelkov tujim zahtevam,
- zastarele kapacitete in nespretno iskanje možnih rešitev,
- neenotna izvozna politika delovne organizacije KTL in tudi SOZD Slovenija papir.

TOZD KARTONAŽNA - DE-30

Več let uspešno izvažata tekstilne cevke v Sirijo. V skupnem izvozu s Papirnico Količevo dosega dobro

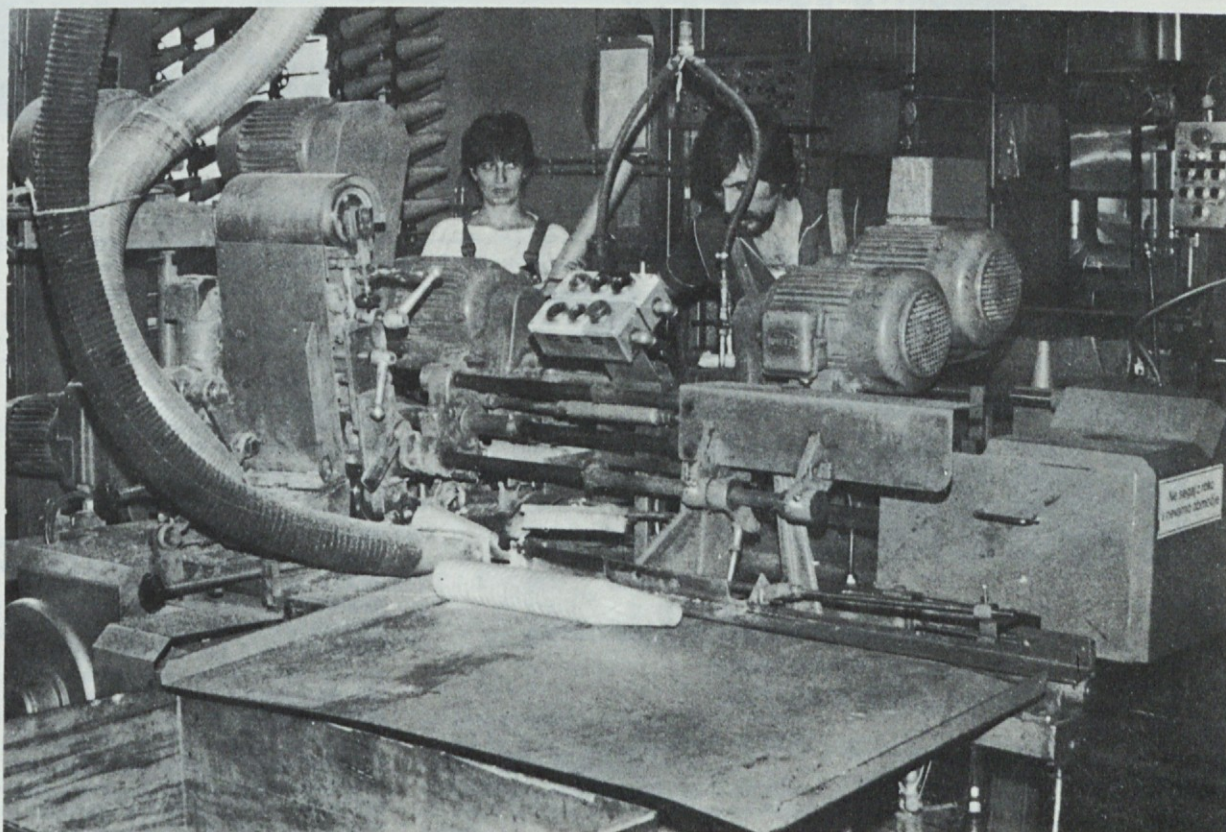
kvaliteto izdelkov in dobave v roku. Od januarja teče proizvodnja v treh izmenah. Do konca julija so zagotovljena naročila, prizadevamo pa si za pridobitev novih.

TOZD KUVERTA

Uspešen izvoznik že v letu 1982. Letos bo izvoz podvojen. Dobra kvaliteta izdelkov in skrb za dobave v roku. Uspešna prizadevanja za modernizacijo opreme. Naročila zagotovljena do konca leta.

Izvozna usmeritev ni začasna naloga, ampak trajna in zavestna poslovna usmeritev. Naša strojna oprema je skoraj v celoti iz zapada in del surovin za proizvodnjo pri naših dobaviteljih je tudi potrebno uvoziti. Za vse to bomo morali zagotavljati devizna sredstva pretežno z lastnim izvozom. Od naših skupnih prizadevanj v tej smeri in od uspešnosti bo odvisen naš bodoči razvoj. Zavedajmo se tega in trudimo se za solidno izpolnjevanje izvoznih naročil!

M. Caf



Delo na avtomatu pri izdelavi tekstilnih cevč za izvoz

Fotografije:
Seme, Fatur, Plaznik,
komerciala,

KTL mora biti stalno prisotna na sejmi

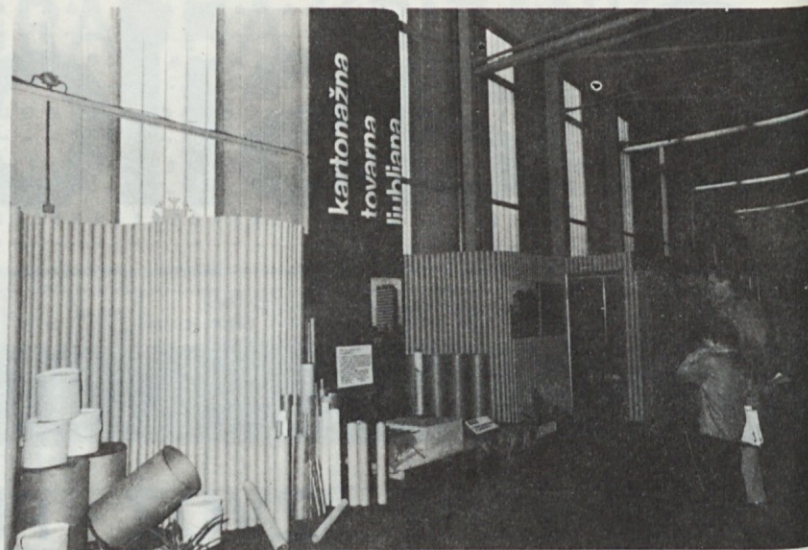
KTL je letos prvič sodelovala na "Gradbenem sejmu" v Radgoni. Razstavni prostor je izredno domiselno pripravil in uredil Ivan Zgonc. S svojim zunanjim izgledom je privabljal obiskovalce, ki niso skrivali občudovanja. Stene razstavnega prostora so bile obložene z rjavo obarvanimi kartonskimi cevmi. Na stenah pa so se košatile povečane barvne fotografije objektov, ki imajo vgrajene v svojih skeletih kartonske cevi, proizvod KTL. Pred razstavnim prostorom je bila izdelana piramida kartonskih cevi različnih premerov in dolžin. Poleg njih pa v prerezu maketa dela betonske plošče z vgrajeno kartonsko cevjo -delo tovarnaša Jančigaja.

Kartonske cevi so spiralno navite, ter na koncih zaprte s plastičnimi ali lepenčnimi pokrovi. Cevi so zaščitene pred vdorom vlage z al-u folijo. Izdelujejo se v TOZD Kartonažna Ljubljana v DE-20.

Kakšne so pravzaprav prednosti gradnje objektov s kartonskimi cevmi, oziroma kje se uporabljajo. Pretežno se uporabljajo kot polnilna betonskih plošč. Npr.: poslovna zgradba Emone v Ljubljani ima plošče med nadstropji debele cca 600 mm, v te pa so vgrajene kartonske cevi premero \varnothing 400 mm z 8 mm debelo steno. Tako je bilo prihranjeno ogromno betona, dosežena je bila boljša zvočna in toplotna izolacija, lažji skelet same stavbe itd. Potem se kartonske cevi lahko še uporabljajo za razne opaže betonskih stebrov, za gradnjo mostov, za ventilacijske jaške ter različne vode instalacij.

Pred poldrugim desetletjem je bil na pobudo in s sodelovanjem razvojno investicijskega oddelka ter reškega projektivnega biroja izdelan program s stacioniranimi izračuni ter potrebno dokumentacijo. Organiziran je bil seminar za projektante in predstavnike gradbenih delovnih organizacij, kjer so bile prikazane oziroma posredovane vse prednosti vgradnje kartonskih cevi v gradbeništvu. Kot se spominjam, sprva ni bilo konkretnega povpraševanja, ker so se projektanti raje odločali za klasično gradnjo pa čeprav je bila vgradnja kartonskih cevi v industrijsko razvitih državah normalen pojav. Naše prvo večje naročilo je bilo gradbišče hotela Albatros v Poreču in še nekaj objektov na področju Istre. Kasneje pa je bilo vedno več naročil tudi v sami Ljubljani in drugod po Sloveniji. Večji objekti, ki so bili zgrajeni z našimi cevmi so: poslovna zgradba Emone, Dom Ivana Cankarja, Dom tiska, Onkološki inštitut, upravna zgradba Lesnine, Krka Novo mesto, hotel Eva na Krku, bolnica v Celju itd. Uspelo nam je pridobiti tudi naročnike iz Beograda, Zagreba, ki so gradili v južni in srednji Dalmaciji. Vendar pa je pri bolj oddaljenih gradbiščih problem s strani transporta, ker ogromno podraži samo gradnjo, saj se največ uporabljajo cevi dimenzije med \varnothing 186 - \varnothing 400 mm ter dolžine 5-6,5 m.

V zadnjem letu je manj naročil, kar je posledica zmanjšanja investicij in splošno zaostrenega gospodarskega položaja v Jugoslaviji. Pripomniti pa moram, da se je povečalo povpraševanje s strani indi-



Razstavni prostor v Gornji Radgoni

vidualne gradnje, kar pa za nas ni interesantno, ker gre pri tem za razdrobljeno proizvodnjo. To pa je posledica objave članka "Poslopja iz kartona", ki ga je dal RIS objaviti v Gospodarskem vestniku. Kasneje je novinarka gospodarskega dela dnevno informativne redakcije TV dnevnika tovarišica Muminović pripravila kratek filmski prikaz o izdelavi in prednostih

gradnje s kartonskimi cevmi.

Smatram, da bi morali še naprej sodelovati na podobnih sejmi in skrbeti za tehnološko izpopolnjevanje. Prav tako bi bilo potrebno še več angažiranja na propagandnem področju, kakor tudi na bolj temeljiti obdelavi samega tržišča.

Tone Avsec

Milan Bricelj - novi predsednik delavskega sveta DO KTL



Milan Bricelj

Spomladi lanskega leta je po izvedenih volitvah delegatov delavskega sveta delovne organizacije Kartonažne tovarne Ljubljana bil na prvi seji novoizvoljenega delavskega sveta ponovno za dveletno mandatno obdobje izvoljen za predsednika delavskega sveta Mirko Kavčič iz temeljne organizacije Kartonaža Rakel. Glede na njegovo predčasno imenovanje za direktorja te temeljne organizacije mu je v skladu z določili zakona o združenem delu moral prenehati mandat delegata v organih upravljanja. Na pobudo konference osnovnih organizacij sindikata Kartonažne tovarne Ljubljana je bil za novega predsednika tega mandatnega obdobja izvoljen na seji delavskega sveta KTL dne 25. aprila Milan Bricelj iz temeljne organizacije Kartonažna Ljubljana, ki je bil že dosedaj izvoljen za namestnika predsednika.

Ob lanskoletni podelitvi plaketa KTL katere prejemnik je bil tudi Milan Bricelj smo vam v Glasilu podrobneje očrtali njegovo delovno pot v KTL, zato smo ob tej priložnosti želeli, da nam odgovori le na naslednje:

Sigurno ste v obdobju svoje delovne dobe že bili večkrat izvoljeni v razne organe upravljanja oz. v vodstva družbeno političnih organizacij. Kdaj smatrate, da vam je bilo kot delegatu pri sprejemanju odločitev najtežje?

"Resnično, v vsej moji delovni dobi sem bil večkrat izvoljen v posamezne organe upravljanja tako v poslovni odbor delovne organizacije, nadalje v delavski svet, za predsednika osnovne organizacije sindikata temeljne organizacije, prav tako pa sem pravljal tudi odgovorne funkcije v krajevni skupnosti. Vsako zadolžitev, ki sem jo prevzel, sem jo skušal opraviti po svojih najboljših močeh in pri tem želel, da bi zaupane naloge dejansko spravili v življenje ter cilje, ki smo si jih zadali tudi realizirali. Mislim, da so mi bili najtežji trenutki pri tem delovanju takrat, kadar so bile dobro zastavljene in dobronamerne akcije, zaradi določenih ljudi ter njihovega neznanja ali pa zaradi nepoznavanja stvari oziroma zaradi kakih drugih vzrokov, te akcije, niso podprli oz. sprejeli. Toda na te težke trenutke raje pozabim in se bolj z veseljem spominjam zadev, kjer smo naloge uspešno realizirali."

Tovariš Bricelj, s prevzemom funkcije predsednika centralnega delavskega sveta ste tudi prevzeli veliko odgovornost. Kako smatrate, da boste to svojo odgovornost v tej funkciji dejansko lahko uveljavili?

"Predvsem to, da bomo uspešno uresničevali želje in hotenja posameznih delavskih svetov temeljnih organizacij, kakor tudi, da bo centralni delavski svet svoje zastavljene cilje dejansko in avtoritativno ter uspešno uresničil."

Hvala za podane odgovore s tem, da naj bo najin razgovor tudi priznanje za zaupanje, ki vam je z izvolitvijo dano s strani vseh delavcev Kartonažne tovarne Ljubljana.

"Hvala lepa!"

M.S.

GOSPODARSKO RAZSTAVIŠČE LJUBLJANA
POSLOVNA ENOTA POMURSKI SEJEM GORNJA RADGONA



za uspešen nastop na
»JUGOSLOVANSKEM SEJMU GRADBENIŠTVA
IN GRADBENIH MATERIALOV
Z MEDNARODNO UDELEŽBO«

PREDSEDNIK PRIPRAVLJALNEGA ODBORA
SASA SKULJ, dipl. ing.

DIREKTOR POMURSKEGA SEJMA
IVAN KOVAČ, doc.

Prvo tromesečje v KTL - po daljšem času hitrejša rast dohodka od rasti celotnega prihodka

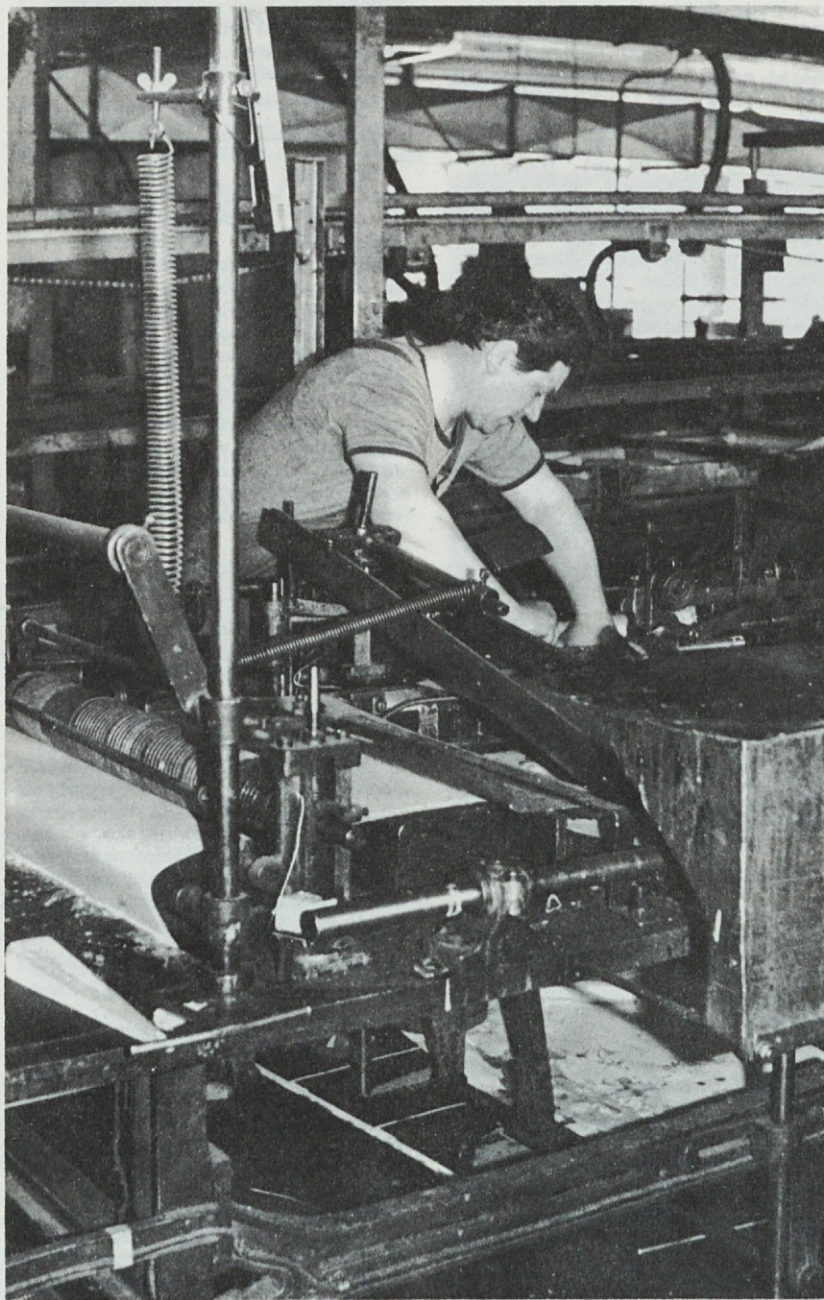
Za nami so razprave na zborih delovnih ljudi, kjer smo se seznanili z doseženimi poslovnimi rezultati v prvih treh mesecih letošnjega leta. Glede na resnost gospodarskega položaja v celotnem združenem delu, so delavci temeljito in kritično ocenili svoj prispevek k naporom naše delovne organizacije v stabilizacijskih prizadevanjih naše družbe. Kljub nekaterim nesporno kakovostnim premikom v poslovanju, se moramo zavedati, da je izhod iz krize, v kateri se nahajamo, še daleč. Zelo nevarno bi bilo, če bi v tem trenutku prevladalo zadovoljstvo z doseženim, kar pa je značilno za našo mentaliteto. K takšnemu razpoloženju bi lahko pripomogle tudi informacije o možnosti pridobitve tuje finančne pomoči (blagovnih kreditov, odložitve vračila nekaterih tujih kreditov itd.). Delavci se prav gotovo zavedamo, da je v zadnjem času odločanje o pogojih gospodarjenja, pridobivanja in delitvi dohodka in čistega dohodka vedno bolj izven združenega dela. Vrsta problemov nas je zajela, ki pa se ne dajo odpraviti čez noč. Računati moramo s tem, da je potrebno tudi v naslednjih mesecih vložiti še velike napore za doseganje začrtanih planskih kazalcev, predvsem na področju proizvodnje za domači trg in za konvertibilno tržišče. Slednje je izredno pomembno, saj je pogoj za nadaljno proizvodnjo in pokrivanje še cele vrste drugih dejavnosti.

Razveseljivo je, da smo v delovni organizaciji ravno temu posvetili potrebno pozornost, saj smo v prvih treh mesecih dosegli izvoz na konvertibilno področje v vrednosti 36,6 milijonov din, kar je za 5% več kot v lanskem prvem tromesečju.

V prejšnji številki Glasila so bili navedeni nekateri kazalci poslovanja KTL v prvem četrtletju 1983. Na kratko bi še enkrat omenil, da je doseženi fizični proizvod za 1% večji kot lanski, ter za 1% manjši od planiranega. Skupaj smo proizvedli za 22.339 ton izdelkov. Povečanje fizičnega proizvoda je manjše kot smo dosegli v prvih treh mesecih v SR Sloveniji (2,7%) in večje od jugoslovanske rasti (0,5%). Vzrok za to je pomanjkanje nekaterih osnovnih vrst materiala, zlasti kraftlinerjev in ostalih krovnih slojev, nekaterih vrst kartonov ter barv in lepila. Zaskrbljujoče je to, da so zaostanki za planom pri nekaterih temeljnih organizacijah (Lepenka 6%, Kartonažna 7%, Papirna konfekcija 5% in Jelplast 16%) tako veliki, da jih bo do konca leta težko nadomestiti, kljub zadostnemu številu naročil.

Dosežena produktivnost dela (kg/h) za DO KTL v prvem četrtletju je 21,46, kar pomeni povečanje za 6% glede na isto obdobje lanskega leta in za 5% manj kot smo načrtovali. Povečanje je doseženo predvsem na račun manj porabljenih ur živega dela (indeks=96). Načrtovano produktivnost dela so presegle temeljne organizacije Kuverta, Tika in Sigma, manjšo produktivnost od lanske pa beležijo Lepenka, Papirna konfekcija in Jelplast.

Računali smo, da bomo v letošnjem letu povečali izkoristek materiala kar je pomembna postavka pri zmanjšanju porabljenih sredstev. Izračun za prvo tromesečje kaže, da nam to ni uspelo. Boljši izkoristek materiala so dosegle samo Papirna konfekcija, Kuverta, Embalažni servis in Tika.



Priprava stroja za izdelavo trdih cev

	v 000 din			
	Doseženo		Plan	Indeks
	1982 I-III	1983 1-III	1983 I-III	3:2 3:4
1	2	3	4	3:2 3:4
Celotni prihodek	1.027.075	1.232.238	1.246.992	120 99
Materialni stroški	716.292	859.274	876.360	120 98
Amortizacija	49.216	52.464	52.784	106 99
D O H O D E K	261.567	320.500	317.848	122 101
Prispevki, davki za splošne skupne in druge družbene namene	42.204	54.125	52.770	128 102
Prispevek za DSSS in SOZD	23.266	24.749	26.962	106 92
Obresti od kreditov	8.390	23.787	20.993	283 113
ČISTI DOHODEK	187.707	217.839	217.123	116 100
Osebnih dohodkov in sklad skupne porabe	136.861	157.461	165.208	115 95
Rezervni sklad	5.060	7.515	7.447	148 101
Poslovni sklad	45.786	52.863	44.468	115 119

Tabela nam nazorno in analitično pokaže primerjavo rezultatov poslovanja letošnjega in lanskega prvega četrtletja ter načrtovanih. Primerjava letošnjih doseženih rezultatov z načrtovanimi pokaže zelo majhna odstopanja, kar govori o kakovostnemu pristopu k izdelavi plana. Večje negativno odstopanje

od plana kažejo izdatki za obresti, ki so se v kratkem časovnem obdobju nekajkrat spreminjale, pozitivno odstopanje od plana pa kaže doseženi del čistega dohodka za poslovni sklad.

Po daljšem času smo zabeležili hitrejšo rast dohodka od rasti ce-

lotnega prihodka. Rast materialnih stroškov je pri vseh temeljnih organizacijah, razen pri Papirni konfekciji, Kartonažni in Tiki, počasnejša od rasti celotnega prihodka. Visoki materialni stroški predstavljajo pereč problem v temeljni organizaciji Papirna konfekcija, ki bo prav gotovo zašla v težave, če se ne bodo uskladile cene papirjev z cenami njenih izdelkov.

Pri delitvi dohodka beležimo pričakovane rezultate. Občutno so se povečali izdatki za obresti, ki so se začele povečevati, v večji meri, v oktobru lanskega leta. Tudi izdatki za skupno in splošno porabo so narasli z indeksom 128. To je posledica povečanja prispevnih stopenj tistih prispevkov, katerih osnova je osebni dohodek, vir pa osebni dohodek ali dohodek in ki tvorijo glavino razporejenih sredstev vsem SIS družbenih dejavnosti. Poleg tega se je letos povečala stopnja rednega republiškega davka, uveden je posebni republiški davek za blagovne rezerve itd. Povečala so se tudi vplačila davka iz dohodka temeljnih organizacij in delovne skupnosti.

Sredstva razporejena za osebne dohodke se v naši delovni organizaciji gibljejo v celoti v družbeno dogovorjeni višini.

Najpomembnejše je, da smo ustavili negativen trend rezultatov poslovanja in si ustvarili solidno osnovo za gospodarjenje v tem letu. Vodilo, katero mora sprejeti sleherni delavec pa je, čim večja proizvodnja, čim večji izvoz ter kar najboljšo gospodarjenje z materiali in živim delom.

N.M.

Poškodbe pri delu v 1. tromesečju

Dne 31.3.1983 je bilo v delovni organizaciji KTL zaposlenih 2273 delavcev, od katerih se je poškodovalo 36 in med njimi 8 na poti. Poškodoval se je torej vsak 63. delavec. Vsak poškodovan je poprečno болоval 9,4 delovnih dni. Težja poškodba je bila le ena (v DE-20). Če te podatke primerjamo s I. tromesečjem 1982. leta vidimo, da se je število poškodb pri delu zmanjšalo od 39 na 36 (za 7,7%) prav tako pa tudi število težjih poškodb z 2 na 1 (za 50%), s tem pa tudi resnost poškodb in sicer od 10,1 na 9,4 izgubljenih delovnih dni za 1 poškodbo.

Število poškodb na poti se je zmanjšalo od 10 na 8 poškodb (za 20%). V delovni organizaciji KTL se je poprečno poškodoval vsak 63. delavec (pogostnost 1,58). Od tega poprečja je bilo stanje slabše v naslednjih temeljnih organizacijah: Lepenka - vsak 26. delavec, Papirna konfekcija - vsak 39., Kartonažna - vsak 50. (v DE 80 vsak 34., v DE-50 vsak 37.), Kartonaža - vsak 60. delavec.

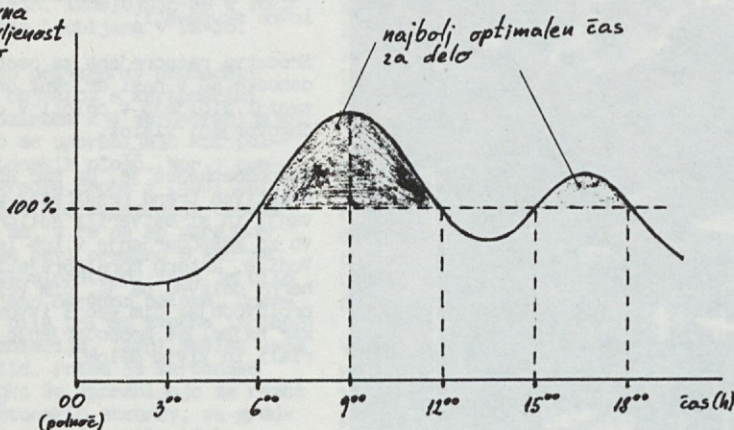
(nadalj. na 4. str.)

Nov (stari) delovni čas vznemirja

Razburjanje, vsemogoče govorice in razlage posameznikov, ki ga je prinesla sprememba delovnega časa, se še ni poleglo. Le malokateri so zadovoljni v pravem pomenu besede s časovnimi spremembami, čemur se seveda ne gre posebej čuditi, saj gre za spremembe določenih časovnih navad, ki so veljale desetletja nazaj in sprememba čez noč, je bila za vse nas nekoliko prehud zalogaj, zlasti za organizacije, ki opravljajo prevoz delavcev na delo.

Kaj je tisto, kar nas ob novem delavniku nekoliko vznemirja - ali imamo morda neko "notranjo uro" ali sistem, ki uravnava naše vedenje, počutje in pripravljenost za delo? Da bi odgovorili na zastavljeno vprašanje, moramo predvsem povedati nekaj več o t.

relativna pripravljenost za delo



Prikazana krivulja diktira čas za delo v industrijsko razvitih deželah - pri nas seveda ni tako, ker imamo multikazalen delovni čas. Izmensko delo je danes žal še vedno posledica tehnološkega procesa dela in njegovih zahtev pa tudi ekonomskih vidikov posamezne organizacije združenega dela in nenazadnje tudi naših zakonskih predpisov o delovnem času.

Trojno delo v izmenah, če odštejemo delo ponoči, ima sociološke, materialne, psihološke in fiziološke posledice. Prilagajanje delavca iz dnevne v nočno izmeno traja 4-5 dni, obratni proces pa traja 2-3 dni. Ob tem se srečujemo tudi z motnjo običajnega človekovega bioritma. Naš organizem je namreč naravnano tako, da je zanj običajno in pravo le nočno spanje, da je torej usklajen s soncem in naravo sploh. Z nočnim delom rušimo to skladnost. V obsežni raziskavi, ki so jo izvedli nemški zdravniki, ko so temeljito proučili vedenje in zdravstveno stanje nekaj deset tisočev delavcev v nočnih izmenah, si niso mogli kaj, da ne bi nočne izmene poimenovali z "mrliško izmeno". Saj so člani nočnih izmen bolj pogosto obolevali od drugih sodelavcev, bili so bolj neuravnovešeni in brezvoljni.

Optimalno trajanje delovnega dneva je med 5. in 7. urami, odvisno od težavnosti dela. Tisti, ki mislijo, da če bodo delali dlje časa bodo več naredili, je napačno. Pri 8-urnem delavniku je deljen delovni čas učinkovitejši od nedeljenega. Optimalno trajanje delovnega tedna je med 36 in 44 urami. Pred leti uvedena prosta sobota, iz vidika storilnosti, ni najbolj primerna,

im. "cirkadialnih ritmih". Angleški termin "circadian" je leta 1960 izoblikoval ameriški zdravnik F. Halberg, s čimer je hotel označiti nekaj, kar traja približno en dan. Kot vemo, traja dan, torej vrtenje zemlje okoli lastne osi, 24 ur. Približno toliko, kajti med sončnim dnevom (24 ur), luninim (24,8 ur) in zvezdami (23,9 ur) obstajajo majhne, a ne nepomembne razlike. Cirkadialni sistemi, izmenjavanje svetlobe (dneva) in noči, imajo močan in zelo očiten vpliv na življenje živih bitij. Navedeno ritmično ponavljanje noč - dan, meseci, letni časi itd. so filogenetsko vzgajeni v človeški organizem iz česar izhaja tudi krivulja pripravljenosti za delo.

ker daljši počitek (2 dni) traja tudi daljše ogrevanje na začetku tedna.

Vrnimo se k bioritmu. V trenutku rojstva, ko funkcijo dihanja prevzamejo pljuča, se v novorojenčku sproži nevidna notranja ura in začne meriti tri ritme: fizičnega, emotivnega in intelektualnega. Krivuljasta nihanja s pravilnimi vzponi in padci ga bodo spremljala vse življenje. Bioritmi se prepletajo z na začetku omenjenimi cirkadialnimi ritmi (noč-dan). Če frekvenca bioritma ni ubrana s cirkadialnim ritmom, se pojavi oslabitev enega ali več bioritemskih ciklusov oz. t.i.m. interferenca. Dnevi v katerih pride do interference so kritični - človek je tedaj bolj izpostavljen boleznim, nesrečam in nerazpoloženjem. Ko pa so bioritmi in cirkadialni ritmi v razvoju je človek v enem ali več bioritemskih zmožen največ. Kdor spremlja bioritemski potek, bo opazil v svojem telesnem, čustvenem in intelektualnem vedenju odtenke, ki si jih prej ni znal pojasniti. Kolikokrat se npr. zbudimo slabe volje, ne da bi vedeli za vzrok! Če bi izračunali bioritme tega dneva, bi verjetno opazili, da je naš čustveni bioritem v kritični fazi. Prav tako doživljamo seveda dneve, ko se počutimo kot prerojeni, polni delovnega elana, drugič spet, ko je telesni bioritem v kritični fazi, se počutimo utrujene.

Poznamo tri osnovne bioritemske krivulje po katerih se uravnava naše vedenje:

Fizični bioritem traja 23 dni in vpliva predvsem na tiste, ki opravljajo dela, pri katerih je potrebna mišična moč - fizični delavci.

Ko je ta ritem v pozitivni fazi je ugoden čas za težja dela in druga fizične aktivnosti. Kadar pa se pojavita kritična dneva fizičnega bioritma, je potrebno biti pri fizičnih naporih zelo previden, ker je takrat sicer zdravo telo najmanj odporno. Zato je potrebno štediti z močmi in odmeriti več časa počitku.

Emotivni bioritem traja 28 dni in je pomemben za vse tiste, ki delajo z ljudmi ali nastopajo v javnosti. Ko je faza tega bioritma pozitivna, je čas ugoden za pomembne sestanke na katerih je potrebno obdržati trdne živce. Ko pa se pojavita oba kritična dneva, je najbolje preložiti vse važnejše obveznosti, saj tvegamo, da nam bodo obnašanje diletirale emocije in lahko pride do tako močnih vzburjenj, da bi imeli celo težave z zdravjem. Ko je emotivni bioritem v negativni fazi, zadošča, da stalno obvladujemo svoje reakcije do sodelavcev oz. vseh, s katerimi imamo opravka.

Intelektualni bioritem traja 33 dni in je pomemben za vse intelektualne delavce: znanstvenike, politike, direktorje in vse, ki opravljajo odgovornejša dela. V pozitivni fazi tega ritma je potrebno opraviti vse važnejše poklicne obveznosti, saj bo intelekt takrat dojemljivejši kot sicer. V obeh kritičnih dnevih, v katerih upade spomin in intuicija, pa je potrebno previdno pretehtati vsako našo namero, saj tvegamo napake v ocenah, prav tako pa lahko raztresenost privede do bolj ali manj hudih posledic za naš poklic in delo. Ko je naš intelektualni bioritem v negativni fazi, je najbolje, da se posvetimo rutinskim opravilom in ne obremenjujemo razuma.

Poznavanje bioritemike nam lahko zelo pomaga v praksi. Za primer navajamo podatek z Japonske, kjer številna podjetja skrbno vodijo evidenco bioritmov delavcev, ki so pri njih zaposleni. Podjetje Kokusai, ki se ukvarja s taksi prevozi, je ugotovilo, da se je število nesreč zmanjšalo za 50 odstotkov, odkar voznikov v njihovih kritičnih dnevih niso poslali na cesto. Podoben uspeh je zabeležilo tudi avtobusno prevozno podjetje železniške družbe Nagahama: vozniki, ki so upoštevali bioritem, so dosegli rekord - 5 milijonov prevoženih kilometrov brez nesreč.

Iz povedanega lahko zaključimo, da vzponi in padci biološkega valovanja določajo naše življenje od trenutka, ko se rodimo. Bioritem krmili naše individualno vodenje v fizični, emotivni in intelektualni sferi v skladu z cirkadialnimi ritmi (noč-dan). Če torej poznamo svoj bioritem, lahko predvidimo svoje kritične oz. slabe in dobre dneve. Tako bi lahko vsakdo na osnovi teh spoznanj programiral po svojih možnostih - svoje delovanje, oziroma ga optimalno prilagodil lastnim možnostim.

V našem človeškem organizmu gre torej za stalno ponavljanje nekkih zaporedij, nekkih ritmov in vse kar je v ritmu daje občutek ugodja in prijetnosti. Vse kar pa je izven ritma pa deluje stresno (izven ritma je zlasti nočno delo, in seveda tudi nepravilni začetki dela ter neustrezne delovne obremenitve). Vsak človek ima svoj delovni ritem; stroj, tekoči trak ipd. pa delavcu vsiljuje drugačen ritem, ki neugodno deluje, vendar brez tega zaenkrat v naši industriji še ne gre.

Z uvedbo nekoliko spremenjenega delovnika (čeprav se po starem ni spremenil) smo naše časovne navade

povezane s cirkadialnim ritmom (dan-noč) nekoliko "vznemirili", kar se zlasti odraža v našem subjektivnem doživljanju časa in dela. Saj se opaža, da je storilnost med 14 in 15 uro, ter med 22. in 23 uro upadla, zlasti se opaža upadanje zavzetosti za delo, kar je posledica "navad", ki so bile pred uvedbo novega delavnika. Seveda je ura med 14. in 15 ter 22 in 23 ravno tisti čas, ki interferira s starim delavnikom in prav od tu izvirajo tudi vsa negotovanja in odpor delavcev do novega delovnega časa. Delavci si želijo več svetlobe - sonca zlasti takrat, ko niso na delu in iz tega tudi upravičeno želja po starem delovnem času. Z anketnim vprašanjem, ki je bil postavljen delavcem TOZD Kartonažna o tem, kakšne možnosti prevoza imajo delavci za prihod na delo ob 6 uri, je posredno prišla do izraza tudi notranja tendenca po uspostavitvi navideznega ritma dela. Od 635 anketiranih delavcev jih je 519 zatrdilo, da imajo možnosti za prihod na delo, čeprav bo do dejanskega premika v ritmiki prišlo šele sedaj, ko bodo delavci spet pričeli delati ob 6. uri (po uri) in bo to zahtevalo od njih večje prilagajanje, kot pa je bilo subjektivno prilagajanje (oz. neprilagajanje, saj se v ritmiki ni nič spremenilo razen urnik kazalcev) na pričetek dela ob 7 uri (po uri). Seveda je potrebno naloge za prilagajanje pričetka dela iskati zunaj našega doživljanja, bioritemike, kajti prilagajamo se objektivnim danostim glede organizacije prevoza delavcev na delo in nenazadnje tudi neusklajenostim pričetka dela v upravnih dejavnostih. Saj je zadnje čase vse bolj prisotno, da družbene dejavnosti, zlasti službe, ki poslujejo s strankami, npr. banke, razni uradi ipd. dirigirajo določanje začetka dela v proizvodnji, kar je privedlo do tega, da se mimo spoznanj o delovanju in pripravljenosti človekovega organizma za delo, marsikje odločamo za t. im. "stari delovni čas".

T. Prašnikar

(nadalj. s 3. str.)

V TOZD Kartonažna je število poškodb na delu enako kot v I. trimesečju 1982 to je 13 poškodb, število poškodb na poti se je zmanjšalo od 5 na 2 poškodbi. Resnost poškodb se je povečala od 7,6 na 10,8 izgubljenih delovnih dni za eno poškodbo. Poškodovana se je vsaka 68. ženska in vsak 39. moški.

Največ izgubljenih delovnih dni za eno poškodbo je bilo v TOZD Tika - 13 dni, Papirna konfekcija - 11,2, Kartonažna - 10,8, Kuverta in Valkarton - 8, Lepenka - 5,4, Kartonaža - 5,2 dni. V Jelplastu, Embalažnem servisu in Sigmni ni bilo poškodb.

Od 28 poškodb na delu je v 14 primerih vzrok nezanesljiv način dela, v 10 sama nepazljivost delavcev, v 2 pomanjkljivosti na napravah, v 2 pa kršitev varstvenih predpisov.

J. Kopač

MIRKO KAVČIČ direktor tem. org. Kartonaža Rakek

S sklepom delavskega sveta temeljne organizacije Kartonaža Rakek z dne 15.3.1983 je bil tov. Mirko Kavčič imenovan za individualnega poslovodnega organa in s tem direktorja te temeljne organizacije.

Mirko Kavčič je rojen 18.5.1950 in je po svojem osnovnem poklicu elektrotehnik. V temeljni organizaciji Kartonaža Rakek je zaposlen od februarja 1972 leta dalje, pri tem se je izobraževal ob delu in končal študij kot ing. organizacije dela. Za svoj nadaljni študij je izbral drugo stopnjo ekonomske fakultete v Ljubljani. Pred njegovim nastopom dela na novi delovni dolžnosti 1. maja t.l. smo ga zaprosili za kratek razgovor.

Mirko Kavčič! Delavci Kartonažne tovarne Ljubljana, vas predvsem poznajo kot osebo, ki ji je že drugo zaporedno mandatno obdobje bila zaupana funkcija predsednika centralnega delavskega sveta. Z vašim imenovanjem za individualnega poslovodnega organa, ste zaradi zakonskih določil, morali biti te naloge razrešeni. Dejansko pa prvič prevzimate pomembno nalogo vodenja temeljne organizacije in obenem izpolnjevanje sklepov organov upravljanja. Kako se pri tem počutite in ali boste kot direktor temeljne organizacije dali kateremu področju te odgovorne naloge večji poudarek?

"Zavedam se, da so naloge, ki jih prevzemam verjetno še bolj odgovorne kot sedaj predsednika delavskega sveta. Vsekakor se bom zavzemal, da bom področju samoupravljanja dajal odgovarjajočo vsebino. Skozi mandatna obdobja mojega dela v organih upravljanja sem si pridobil vrsto izkušenj, tako da te stvari dodobra poznam in da mi bo zato vse to pomoč pri delu na tem delovnem mestu, ki ga bom sedaj opravljal. Mislim, da se bom vedno zavzemal, da se bodo sklepi tako delavskega sveta temeljne organizacije, kakor tudi delovne organizacije dejansko realizirali v praksi."

Temeljna organizacija Kartonaža Rakek je v prvem tromesečju proizvodno uspešno poslovala, saj je presešla dinamični in operativni plan fizičnega obsega proizvodnje za 2%, ter v primerjavi s prvim tromesečjem lanskega leta za 3%. Na čem bo vaš povdarek, da bi se začelo uspešno poslovanje še nadaljevalo v naslednjem obdobju?

"Dejansko smo za 2% povečali fizični obseg proizvodnje, vendar, pa z rezultati še daleč ne moremo biti zadovoljni, ker smo po drugi strani precej zaostali za fakturirano realizacijo, ki smo jo planirali. Mislim, da so rezultati sicer pozitivni, vendar pa ne v tej meri, da bi nudili neko zadovoljstvo ter da so zato rezultati prej zaskrbljujoči kot dobri. Ko bomo kmalu te rezultate obravnavali in za naše organe upravljanja sem že

pripravil ustrezno poročilo, bomo dali bistveni povdarek zahtevi, da moramo predsanacijski program, ki smo ga sprejeli v lanskem letu, na nekaterih področjih hitreje realizirati. Ugotovljamo namreč, da finančnih rezultatov ne dosegamo po predvidenih planih, kajti le tako bomo lahko tudi ustvarili primeren dohodek in akumulacijo. Kot sem že uvodoma dejal z rezultati nismo zadovoljni in zato moramo absolutno izboljšati predvsem finančno stran poslovanja kar pa bomo dosegli s prestrukturiranjem naše proizvodnje na tiste izdelke, ki imajo vložnega več dela in ki prinašajo boljši dohodek. Mislim, da bo ravno na tem področju temeljni povdarek našega poslovanja v naprej."

Vaša temeljna organizacija se je v letošnjem letu zelo dobro vključila v izvozno dejavnost in sicer predvsem na konvertibilni trg. Izvozili ste za 9 milijonov 635 tisoč dinarjev izdelkov oz. za 20% več kot predvideva dinamični plan. Kaj je dejansko pogojevalo tako uspešno realizacijo izvoznega plana?

"Mislim, da smo letošnje leto prvič dobili neko tako večje naročilo. Sicer smo tudi lansko leto imeli visoko plansko postavko za izvoz, ki pa ni bila postavljena na podlagi realnih osnov ker za to nismo imeli zagotovljenih naročil. Za letošnje leto je to drugače, saj imamo zagotovljena tudi naročila. Že v januarju mesecu smo se izredno angažirali, zato smo na zboru delovnega kolektiva vsem delavcem v proizvodnji izrekli priznanje za njihovo veliko angažiranost pri delu za izvoz, ter jim želeli da bi tudi v prihodnje z delom tako nadaljevali. Imamo izredno velike obveznosti za izvoz v prihodnjih mesecih zato so ljudje to z razumevanjem sprejeli, tako da bomo tudi te večje količine proizvodnje uspešno realizirali. Je pa drug problem, ki se kaže pri realizaciji izvoza in sicer vprašanje v zvezi z materialom.

To pa posebno kaže pri naročilu, ki ga sedaj izvajamo, saj nimamo dovolj ustreznih materialov. Temeljna organizacija Valkarton ki nam karton dobavlja, nam ne more izdelati dovolj nekaterih materialov, zato se bojimo, da bomo prišli v izredno časovno stisko, če si teh materialov ne bomo pravočasno zagotovili. V tem primeru smo tudi motivirali delavce, da bodo razumeli, da so tu postavljeni roki, ki jih moramo izpolnjevati. Rad bi na kraju dejal, da v kolikor bo naša temeljna organizacija uspela izdelati vse te količine do konca polletja - to je v roku, bomo že v prvem polletju 100% realizirali letošnji plan izvoza. V nadaljnjih mesecih pa bi nato bistveno preseglj planirani izvoz."

Tovariš Mirko Kavčič! Hvala vam za odgovore, s strani uredništva pa vam želimo, da bi kot direktor uspešno vodili to temeljno organizacijo skozi težke momente današnje gospodarske situacije in da boste z vašo mladostno zagnanostjo

ter strokovnostjo in dolgoletno delovno prakso v tej temeljni organizaciji dali velik prispevek k uspešnemu poslovanju tega našega delovnega kolektiva.

M.S.

Praznovanje prvega maja - tudi letos s kratkim Kulturnim programom



Nastop Anite Albreht

Anita Albreht



Nastop mladine iz glazbene šole



Tudi delavci radi prisluhnejo

Aprilska seja delavskega sveta KTL prinaša.....

Delavski svet delovne organizacije je na svoji 15. redni seji, dne 25.4.1983 obravnaval predlog za imenovanje predsednika in njegovega namestnika, pregledal izvrševanje sklepov prejšnje seje, poročilo razpisne komisije o razpisu za predsednika in člane KPO, predlog za imenovanje predsednika KPO, stališče do sprejemanja samoupravnega sporazuma o zbiranju in uporabi sredstev za nadgradnjo Srednje šole tiska in papirja v Ljubljani ter predlog planske komisije za uskladitev nekaterih elementov plana DO KTL za leto 1983.

Sejo je vodil namestnik predsednika delavskega sveta DO KTL Milan Bricelj.

Konferenca osnovnih organizacij sindikata DO KTL je zaradi odhoda dosedanjega predsednika delavskega sveta Mirka Kavčiča na novo dolžnost, predlagala za predsednika dosedanjega namestnika Milana Bricelja, za njegovega namestnika pa Karla Novaka. Predlog je bil soglasno sprejet in nadaljevanje seje je vodil tovariš Bricelj, ki se je zahvalil za zaupano mu dolžnost. V svojem imenu in imenu ostalih delegatov delavskega sveta je Mirku Kavčiču zaželel uspešno delo.

Nadalje je delavski svet sprejel sklep o imenovanju Špolad Avgusta v komisijo za izdelavo predlogov meril in kriterijev, ki naj se vključijo v samoupravni sporazum o medsebojnih pravicah, obveznostih in odgovornostih med delavci združenih v DO in DSSS SOZD. Tovariš Bricelj je podal poročilo razpisne komisije o razpisu za predsednika in člane KPO. Po podanem poročilu je bil sprejet sklep o sprejetju informacije razpisne komisije o predlogu za imenovanje predsednika poslovnega odbora DO KTL ter ugotovitvi, da predlagani kandidat

Miran Rižner izpolnjuje pogoje razpisa. Imenovanje predsednika poslovnega odbora DO KTL je bilo izvedeno s tajnim glasovanjem tako, da je imela vsaka delegacija en glas. Na podlagi poročila komisije za izvedbo tajnega glasovanja delavski svet ugotavlja, da je bil s soglasjem vseh temeljnih organizacij in delovne skupnosti skupnih služb sprejet sklep, da se za predsednika poslovnega odbora Kartonažne tovarne Ljubljana imenuje Miran Rižner, dipl.oec., roj. 3.12.1929, ki v celoti izpolnjuje pogoje razpisa in so zanj pridobljena tudi vsa potrebna mnenja ter soglasje družbenopolitične skupnosti. Miran Rižnar se imenuje za 4-letni mandat, ki začne teči z dnem, ko delavec nastopi delo v KTL.

Nadalje so delegati delavskega sveta razpravljali o predlogu za zbiranje in uporabo sredstev za nadgradnjo Srednje šole tiska in papirja v Ljubljani v predračunski vrednosti din 21.106.000.-. Z omenjeno investicijo bo šola pridobila dve učilnici s kabinetom, štiri splošne učilnice, večnamensko dvorano, dva kabine in rekonstruirala kotlarno. Po sporazumu bodo članice v letu 1983 nepovratno združile din 25.000.000.- s čimer bodo kriti tudi predvideni stroški podražitev. Na DO KTL - temeljne organizacije Kartonaža, Lepenka, Valkarton, Kartonažna, Papirna konfekcija, Kuvverta, Tika in Embalažni servis - odpadejo sredstva v višini 3.405.000.- din. Spričo dejstva, da so bila sredstva dolgoročnih vlaganj za leto 1983 že splanirana, ni možno predloga vgraditi v plan za leto 1983.

Poleg prej ugotovljenega dejstva, je iz predloga razvidno, da odpade večji del obveznosti združevanja na temeljni organizaciji Valkarton in Kartonažna, ki sta bili investicijsko nesposobni, zato ne bi mogli v tekočem letu sprejeti

navedenih obveznosti. Po izvedeni obravnavi je bil sprejet sklep, da delavski svet delovne organizacije daje v obravnavo vsem TOZD v DO KTL (razen TOZD Jelplast Kamna gorica in TOZD Kartonaža Sigma Gornji Milanovac) predlog samoupravnega sporazuma o zbiranju in uporabi sredstev za nadgradnjo Srednje šole tiska in papirja s priporočilom, da ga sprejmejo z obvezo združevanja sredstev v letu 1984, kar naj se vgradi v plan dolgoročnih vlaganj za leto 1984.

V zvezi z uskladitvijo nekaterih elementov plana DO KTL za leto 1983 pa je delavski svet sprejel naslednje sklepe:

1. Za znesek din 552.000 se zmanjša prihodek ustvarjen s svobodno menjavo dela DSSS in poveča za isti znesek druge prihodke DSSS, tako da skupni celotni prihodek DSSS v letu 1983 ostane nespremenjen in znaša din 112.582.000.

2. Plan DO KTL za leto 1983 se zmanjša za raziskave od din 4.000.000 na 3.976.000 din to je za 24.000 din, material za razvoj proizvodov od din 2.000.000 na din 1.977.000 t.j. za 23.000 din in stroški ekonomske propagande od din 3.798.000 na din 3.741.000 t.j. za 57.000 din.

3. Ker se bilančna vsota za medsebojne naložbe med TOZD DO KTL ne spremeni, se spremembe, ki jih je sprejela temeljna organizacija Embalažni servis vnese v DO KTL.

4. Sprejme se informacija o stališču planske komisije, da TOZD Tika vnese v svoj plan naložb 13.000.000 din v TOZD Valkarton namensko za združevanje z drugimi OZD.

5. Sprejme se informacija o stališču planske komisije, da TOZD Tika planira izvoz 260 ton in 96.000 \$ tako, kot je določeno v predlogu plana planske komisije. Naročila, ki jih Tika sama ne more pridobiti, pridobi služba za zunanjo trgovino DO TOZD Embalažni servis si zmanjša

uvoz od 110.000 din na 50.000 din t.j. za 60.000 din. Ker ima DSSS planirana prejemajna devizna sredstva, se ta znesek prenese v plan porabe TOZD Kartonažna Ljubljana.

6. Na temelju sklepov planske komisije DO KTL z dne 14.4.1983 in sklepov DS TOZD Tika o naložbah in izvozu o uskladitvi plana TOZD Tika s temi sklepi planske komisije, uskladi planska služba DO KTL plan celotnega prihodka in njegovo delitev ter druge planske projekcije DO s planom Tike in Embalažnega servisa.

7. Za 3. alineo na str. 5 Plana DO KTL in Plana DSSS se vnese: "-Sprejeti vse potrebne ukrepe in izvesti vse aktivnosti zato, da se plan nabave linije za proizvodnjo registratorjev za TOZD PAKO in za nabavo slottra za TOZD Tika realizira v letu 1983".

8. V Plan DO KTL in temu ustrezno v planih TOZD in DSSS se poglavje XV. dopolni in spremeni tako, da prečiščena besedila navedenih planov vsebinsko odražajo naslednje: "Po obračunu dohodka za prve tri mesece bomo ugotovili kako se giblje dejanski dohodek in kakšna razmerja pri oblikovanju mase za OD so dosežena. V primeru, da se bo pokazalo še nadaljnje zaostajanje OD v DSSS in da niso dosežena planirana razmerja, bomo takoj pristopili k rebalansu plana s ciljem, da zagotovimo planirana razmerja in s tem sredstva za stimulativnejše nagrajevanje kreativnih kadrov v DSSS".

V okviru delegatskih vprašanj je delegat iz temeljne organizacije Tika predlagal, da čimprej pristopimo k spremembi samoupravnega sporazuma o skupnih osnovah in merilih za delitev sredstev za OD. V zvezi s to pobudo je delavski svet sprejel sklep, da temeljne organizacije v roku 30 dni posredujejo pripombe strokovni službi DSSS, strokovna služba pa poda mnenje v kakšnem roku bo možno izpeljati spremembe prej citiranega akta o nagrajevanju

K.S.

Bralci „GLASILA“ - za naše skupno sodelovanje

Glasilu Kartonažne tovarne Ljubljana izhajajo mesečno in za njegovo izdajo je potrebno kar mnogo gradiva. Dejstvo je, da potrebuje glasilu poleg stalnih to je uradnih virov informacij, ki smo jih dolžni posredovati našim delavcem, tudi druge vire - tiste manj službene, toda vseeno zelo pomembne za informiranost nas vseh.

Da bi lažje poudarili kate-re so te informacije naj navedemo, da je to vse kar pritegne vašo pozornost in kar vas sili k razmišljanju. Poleg tega pa so to tudi vprašanja na katera bi radi dobili odgovor ali nekaj kar nam bi svetovali. Vsekakor bi bili zelo veseli tudi kakega humorističnega prispevka v pisni ali risani oz. slikovni obliki. Torej vidite, da je za naše skupno sodelovanje mnogo možnosti, zato nam brez bojazni pišite ali pa se oglasite po telefonu na naše uredništvo. Naša naloga bo, da bomo vaše prispevke objavili oz.

preskrbeli, da objavimo odgovore na vaša vprašanja. Veselilo nas bo da vas bomo obenem tudi vključili med naše sodelavce oz. kasneje med redne dopisnike.

Največkrat se za tako dejanje ne odločite zato, ker se bojite, da vaš prispevek zaradi vsebinske sestave ali jezikovne uporabe ni primeren za tiskano objavo. Poudarjamo, da za to ni bojazni, saj bomo le tega popravili tako, da bo v celoti pismeno, po potrebi z vašim dovoljenjem pa tudi vsebinsko ustrezno pripravljen za objavo. To je na naši strani delovna naloga, na drugi strani pa tudi iskrena želja z vašimi prispevki popestriti vsebino našega glasila ter izboljšati medsebojno informiranost vseh delavcev KTL. Smatramo, da nam bo to tudi smernica, da dejansko delamo to, kar si vi kot naši bralci želite in sicer, da je naše glasilu brano in da je v njem resnično prostor za izmenjavo stališč, mnenj in pogledov.

V zadnjih številkah smo želeli na razne načine popestriti vsebino našega glasila, toda žal je bil to le odziv nekaterih, od drugod pa ostaja molk. In to ni prav! Manjka nam odzivnosti z vaše strani - vaših komentarjev, razmišljanj, drugačnih pogledov, novih informacij in ne nazadnje tudi vaših ugovorov in zanikanj. Prepričani smo, da bi nam že veliko pomagali, če nas samo pravočasno seznanite z nekimi predvidenimi dogodkom ali pa že izvedenim dejanjem, za katerega bi bilo prav, da se objavi v našem glasilu oz. se ohrani kot spominski dogodek trajne vrednosti vse pa z namenom tekoče in stalne informiranosti vseh delavcev KTL in drugih.

Da bi bila vaša odločitev lažja naj navedemo, da še nismo s strani uredništva v celoti zavrnila še nobenega vašega prispevka. Če nam katerega že ni bilo mogoče zaradi časovne zakasnitve objaviti v prvi številki, je bilo to izvedeno v naslednji, kar enako velja če je potrebna kakšna ustrezna večja korektura. Toda takih primerov je izredno malo.

Vemo, da ste že seznanjeni z določili našega pravilnika o

nagrajevanju sodelavcev glasila in biltena KTL, ki je bil objavljen v 178. številki biltena dne 18.11.1981, toda smatramo da je v tem sestavku potrebno ponovno poudariti, da vse vaše prispevke v skladu z njim tudi honoriramo. Honorar je v osnovi enak 1,8 din za stolpno vrstico glasila s tem, da se le-ta nato še ustrezno poveča ob upoštevanju vsebine prispevka glede na uvodnik, članek, polemiko, kritiko, intervju ali komentar. Honoriramo tudi ostale prispevke in fotografije, ki skoraj vedno odlično dopolnjujejo pisano besedo.

Pričakujemo, da te naše besede ne bodo brez vašega odziva, zato se nam oglasite na naslov: Informativna služba Kartonažne tovarne Ljubljana, 61000 Ljubljana, Čufarjeva 16 ali na telefonsko številko 316-922 interno 269.

Tovariški pozdrav!

Glavni in odgovorni urednik

ODLOČANJE JE NAŠA PRAVICA

Večkrat se vpraša človek, kaj pomeni človeku svoboda, sreča osebno zadovoljstvo itd. Za svobodo se človek bori odkar človeštvo obstoja, če človek ni svoboden ne more biti srečen, osebno zadovoljen itd. Marksist stoletja Edvard Kardelj je v knjigi "Smeri razvoja političnega sistema socialističnega samoupravljanja" podal o sreči sledečo misel: "Sreče človeku ne more dati niti država niti sistem niti politična partija. Srečo si lahko človek ustvari samo sam. Avantgardne sile socia-

lizma in socialistične družbe imajo lahko samo en cilj, da ustvarijo pogoje, v katerih bo človek čimbolj svoboden, na podlagi družbenih proizvodnih sredstev svobodno delal in ustvarjal svojo srečo. V naši družbi je temeljna pravica do samoupravljanja in dela z družbenimi sredstvi. Kako strahotno se razlikuje človek od tistega ki ni zaposlen, tisti ki ni zaposlen je v bistvu izobčenec iz te družbe. Za svobodo in demokracijo se je potrebno boriti, nikoli ne pride sama od sebe.

zahvalo določene privilegije (deli i vladaj). Posledica je zmaga argumenta moči. Ljudje se bi morali zavdati objektivnih protislovij, da bi se mobilizirali za njihovo razrešitev. To se odraža tudi v vprašanju odločanja, ki je neodtujljiva in temeljna pravica delavcev v združenem delu. Za razliko od držav realnega socializma, v našem sistemu delavci odločajo, medtem ko pri njih lahko samo razpravljajo, odločajo pa drugi (partijski vrhovi itd.) V našem sistemu, bi bilo najbolj idealno, da bi o vseh stvareh odločali delavci neposredno, kar pa je praktično neizvedljivo, zaradi prevelike izgube časa (zbori delavcev in referendummi so izredno dragi). Problemi so v komuniciranju (v horizontali in vertikali). Zaradi tega pride lahko do časovno zakasnelih odločitev. Zakonodajca je poskrbela v ta namen in definirala postopke in pristojnosti po katerih delavci odločajo. Praksa je pokazala, da ni problem z nesklepnostjo tam kjer delavci dejansko odločajo. Za posredno odločanje imamo dele delegate, ki so voljeni in imajo mandat. Delegati v občinskih, republiških in zveznih organih imajo obči mandat. To pomeni, da lahko glasuje skladno s svojim prepričanjem. Delegati v samoupravnih organih TOZD in DO imajo močnejši poudarek na imperativnem mandatu, ker je komuniciranje bolj enostavno in lahko stališče ter mnenje baze dobi v sorazmerno kratkem času, zato se točka dnevnega reda lahko prestavi, da delegati vprašajo za stališče. Obe skrajnosti sta neživljen-

ski. Delegat mora upoštevati širše družbene interese, delegat mora znati prenašati argumente drugih in predvsem odločati na podlagi argumentov. (naprimer: ne more delegat spremeniti stališča, ki ga je dobil iz svoje sredine, če gre za investicije in mu je pojasnjeno da imamo denar za te investicije). Z drugo besedo: če imaš denar že lahko izvajš investicije toda kje pa so drugi argumenti, kot na primer: Kaj bo prinesla delavcem ta investicija (ekonomsko, itd.) in zakaj zakaj se bo ta denar potrošil (podrobna specifikacija)?

Vsak dan slišimo in beremo, da ne odstopamo od samoupravne poti (rešitev krize je predvsem v združenem delu in v odločanju delavcev). Menim, da so naše razprave prekratke, manjka strokovnih predlogov, mnenje znanosti, sintez it..)

Tudi v socializmu obstaja določena prisila. Intenzivnost te prisile je predvsem odvisna od razmerja razrednih sil in intenzivnosti rasti delavskega razreda kot stvarnega nosilca produkcijskega načina socializma. Stopnja demokratičnosti je odvisna predvsem od subjektivnih opredelitev vodilnih sil socializma, od njihove teoretske in politične sposobnosti, da iz kriznih situacij izhajajo z globljo demokracijo za delavski razred, kar je svetla tradicija jugoslovanske poti v socializmu.

Čož Anton



Izmenski zbor delavcev TOZD Kartonažna Ljubljana ob obravnavi poročila direktorja Avgusta Küssla o poslovanju v I. trom. 1983



Merilo socializma je uspešno, visoko produktivno in humano zadovoljevanje človekovih resničnih potreb in tak položaj človeka, da ima ključen - prevladujoč vpliv na celotno družbeno življenje. Po teh merilih se danes socializem meri s kapitalizmom in v tem ga presega oziroma ima možnost, da ga v daljšem družbenozgodovinskem procesu dokončno preseže.

V praksi zlasti v združenem delu se vsaka konfrontacija oziroma nasprotja gledajo preveč osebno. Naprimer če si ideološko v nekem konkretnem primeru v protislovju z vodstveno strukturo, se čuti prizadeta in največkrat smatra da je to napad oziroma ogrožanje njegovega kulta osebnosti, delovnih nalog in funkcij. Za premagovanje protislovij zbere vodilna struktura okoli sebe ljudi, ki imajo v



Foto vest:

Na volišču v TOZD Papirna konfekcija ob volitvah organov upravljanja v SOZD Slovenija papir.

Za delegate KTL v delavski svet

so bili izvoljeni: Martina KURE iz Kuverte Ljubljana, Jože NOVAK iz Valkartona Logatec in Ernest REZAR iz Tike Trbovlje, za člana komisije samoupravne delavske kontrole pa Milan STRLE iz Kartonaže Rakek.

Kako reševati spor v delovnem kolektivu

V četrtek 31. marca se je v Ljubljani sestalo predsedstvo RS ZSS in poleg obravnave informacije o konfliktnih razmerah v organizacijah združenega dela, sprejelo tudi napotke za delo osnovnih organizacij sindikata in njihovih vodstev pri reševanju sporov, ki jih mi bilo mogoče rešiti po redni poti.

V naših delovnih kolektivih se kdaj pa kdaj zgodi, da zazvonijo alarmni zvonovi zato, ker skupina delavcev prekine delo in zahteva pogovor z vodstvom organizacije združenega dela. Nastane konfliktna situacija pa naj bo to izsiljeni sestanek, namensko slab delovni učinek, protestna prekinitev dela ali po domače kar stavka oz. kot pravi zakon o združenem delu - spor, ki ga ni bilo mogoče rešiti po mirni poti. Zakon o združenem delu v načelu ne predvideva, da bi lahko prišlo do takšne situacije, kjer bi zaradi spora nastale ali motnje pri delu ali motnje v samoupravnih odnosih. Vendarle do takih situacij prihaja. Zdaj, ko zaostrene gospodarske razmere in administrativni ukrepi pritiskajo na dohodek in osebne dohodka pa jih je še več kot sicer (v prvem četrtletju 30 po Sloveniji). Za taka dejanja so največkrat povod osebni dohodki, toda le nekoliko globlja razčlenitev vsakega dogodka zase in vseh kot celote pa pokaže, da gre obenem za stara nerešena vprašanja v posameznih samoupravnih okoljih (slab sis -

tem nagrajevanja, neobveščeno o bistvenih vidikih pridobivanja in delitve dohodka, ali pa za nestrokovnost in neodgovornost, slabo delo posodovnih organov in strokovnih služb). Nesporno je in to je bilo ugotovljeno na zadnji seji predsedstva RS ZSS, da je vzdušje v združenem delu napeto in sicer predvsem ker vsak nadaljni pritisk na osebne dohodke iz kakršnih koli razlogov in na dohodkih tozda objektivno sproži med delavci nezadovoljstvo.

V marsikateri organizaciji združenega dela do izsiljenega sestanka ali protestne ustavitve dela ne pride kar čez noč, kar pomeni, da se je že preje kazalo negativno razpoloženje med posameznimi skupinami delavcev, nekatere pomembne zadeve pa so se prepočasi reševale in podobno. In tu se pride do logičnega vprašanja: kaj pa samoupravni organi in družbenopolitične organizacije? Ali so takim pojavom namenjali dovolj svoje pozornosti? Ali je bilo dovolj politične analize vzrokov za nezadovoljstvo delavcev? Res je, da vsakokratne okoliščine v mnogočem narekujejo ravnanje izvršnega odbora sindikalne organizacije in njegovega predsednika, pa vendarle - zakon o združenem delu natančno opredeljuje vlogo sindikata pri reševanju sporov, ki jih ni bilo mogoče rešiti po redni poti.

Kaj mora storiti sindikat pri reševanju spora?

. Zahtevati da se takoj začne postopek pred delavskim svetom in o svoji zahtevi obvestiti organ samoupravne delavske kontrole, OO ZK in OO ZSMS ter občinski svet ZS.

. Vzporedno z začetkom postopka pred delavskim svetom, delavce v sporu obvestiti, da je njihova zakonska dolžnost, da morajo sodelovati pri skupnem reševanju spora, še posebej v primerih, ko bi lahko nastale motnje pri delu in v samoupravnih odnosih ali večja gmotna škoda. Z odklanjanjem sodelovanja pri reševanju spora delavci namreč kršijo delovne in samoupravljalne obveznosti, čemur sledijo ustrezne sankcije.

. Za sodelovanje v postopku pred DS izvršni odbor sindikata skupaj s prizadetimi delavci oblikuje odbor, ki ga sestavljajo delegati prizadetih delavcev, predstavniki OO ZS, OOK in OO ZSMS ter občinskega sveta ZS in skupščine občine.

. Če delavci ali OO ZS niso zadovoljni s potekom in načinom reševanja spora, OO ZS zahteva od zbora združenega dela in družbenopolitičnega zbora občinske skupščine, da obravnavata zahteve delavcev. Moramo pa predvsem poudariti, da vloga sindikalne organizacije ne sme biti le gašenje požara temveč predvsem preventivna. Torej kako preprečevati razmere

in okoliščine, ki privedejo do sporov, če smo že razčlenjevali vzroke, ki privedejo do konfliktnih situacij, potem mora biti razumljivo, da bo glavna naloga sindikata stalno spodbujanje dobrega gospodarjenja od pristojnih organov pa zahtevati ustrezne ukrepe. Prav tako naj sindikalne organizacije in njihovi izvršilni odbori spodbujajo samoupravno urejanje medsebojnih odnosov in v njih sami dejavno sodelujejo. Ne gre tudi pozabiti dolžnosti organov temeljnih in drugih organizacij pri sprotnem, popolnem in razumljivem obveščanju delavcev in vloge sindikata pri tem.

Za glavnega spremljevalca vsega dogajanja v kolektivu je zadolžen predsednik izvršnega odbora osnovne organizacije sindikata, ki naj v primeru, da se v organizaciji pojavijo znaki kršitve samoupravnih odnosov takoj skliče izvršni odbor, da bi se dogovorili za način ukrepanja oz. politične akcije. Predsednik naj vztraja, da se spor reši sporazumno po redni poti in da se odpravijo vzroki za nastale motnje v samoupravnih odnosih. Predsednik o motnjah obvesti vse pristojne v temeljni in delovni organizaciji ter občinski svet ZS. Skupaj z izvršnim odborom pa je predsednik odgovoren za pravočasno obveščanje delavcev iz celotnega kolektiva o nastalih razmerah in predlogih za rešitev spornih vprašanj.

M.S.

Nekaj novosti iz osnutka zakona o pokojninskem in invalidskem zavarovanju

Javna razprava osnutka novega Zakona o pokojninskem in invalidskem zavarovanju, ki so jo morale v temeljnih organizacijah organizirati osnovne organizacije sindikata, je za nami. Vsekakor pa še marsikateri delavca zanimajo bistvene predlagane novosti v tem osnutku zakona, zato bomo le-te predvsem tiste, ki se nanašajo na delavca v združenem delu, v kratkem prikazali.

Zvezni zakon o temeljnih pravicah pokojninsko invalidskega zavarovanja, ki je bil sprejet 22. aprila 1982. leta stopi v veljavo šele 1. julija letos ter je osnova za osnutek republiškega zakona. Vsi starejši delavci in tudi upokojenici se zavedajo, da je to eden izmed najpomembnejših sistemskih zakonov s področja socialnega varstva, zato je bilo to tudi čutili v sami odzivnosti in pripombah na javnih razpravah. Vsekakor želimo, da vas že takoj na začetku prikaza novosti v zakonu seznanimo, da sedanji ekonomski položaj ne dopušča bistvenega širjenja obsega pravic, zato je za nekatera določila predvidena postopna uporaba zakona in sicer nekaterih šele s 1.1.1986.

Osnutek zakona prinaša največ novosti na področju invalidskega zavarovanja in starostne pokojnine. Kot zvezni, tudi osnutek republiškega zakona prinaša novosti na področju obveznega pokojninskega in invalidskega zavarovanja vseh delavcev, ne glede na dolžino delovnega časa, zavarovanje športnikov, kmetov, samostojnih

obrnitkov in drugih delovnih ljudi, ki s samostojnim delom opravljajo umetniško, kulturno ali drugo dejavnost.

Novost je tudi možnost dokupa let, ki naj bi se omogočila vsem zavarovancem, ki opravljajo samostojno gospodarsko ali kmetijsko dejavnost ter za čas zaposlitve v tujini pred 1.1.1965. Po novem zakonu bo dokup mogoč tudi za člane gospodinstva, ki so skupaj z zavarovancem opravljali neko dejavnost kot glavni poklic. V osnutku zakona je opredeljeno določilo, da se delavec glede na pogoje za polno pokojnino lahko odpove beneficirani delovni dobi oz. se ta šteje v dejanskem trajanju.

Novost osnutka je vsekakor pomembno določilo, da imajo uživalci pravic iz SPZ možnost ponovne odmere pokojnine po novem zakonu oz. starih dosedanjih predpisih, kar je pač zanje ugodnejše. Enako za ženske ali moške je v osnutku zakona določena starost 50 let za pridobitev družinske pokojnine. Pomembna novost je upustitev tako imenovane gostote zavarovalne dobe. Starostno pokojnino pridobi zavarovanec pod naslednjimi pogoji:

- ob dopolnitvi delovne dobe za moškega 40 let, za žensko 35 let ne glede na starost,
- ko dopolni moški 60 let, ženska 55 let in najmanj 20 let delovne dobe,
- ko dopolni moški 65 let, ženska 60 let in najmanj 15 let delovne dobe.

Pri odmeri starostne pokojnine je novost valorizacija osebnih dohod-

kov, ki jih je zavarovanec dosegel v prejšnjih letih zavarovanja, preračunanih na vrednost osebnega dohodka iz zadnjega leta dela loletnega obdobja in ne "predzadnjega", kaj je bilo do sedaj. Ta novost pa naj bi veljala šele v drugem srednjeročnem obdobju. Do tedaj pa se bodo osebni dohodki varolizirali glede na povprečje OD iz leta pred zadnjim letom dela.

Novost je uvedla pravice do zadržane pokojnine. Določitev zneska je prepuščena skupnosti, z zakonom pa je določena le omejitev, da zadržana pokojnina ne more biti nižja od 55 % povprečnega minimalnega osebnega dohodka delavcev, zaposlenih na območju SR Slovenije, doseženega v preteklem letu (od 1.1.83 dalje bi znašala zajamčena pokojnina najmanj 7.777,55 din).

Najnižja oz. minimalna pokojnina, ki jo uveljavlja zakon, pomeni izpeljavo načela o zajamčeni pokojnini za vse upokojenice. To pomeni, da se zavarovancem, ki so uveljavili pokojnino s krajšo dobo od polne pokojninske dobe pokojnina odmeri najmanj od pokojninske osnove v višini 64,70 % povprečnega minimalnega osebnega dohodka vseh delavcev zaposlenih na območju SR Slovenije, doseženega v preteklem letu. Glede najvišje pokojnine pa so v osnutku zakona predvidene kar tri različne variante.

Najbolj polemična razprava v javnosti je vsekakor nastala v zvezi z možnostjo uveljavitve predčasne upokojitve, ki jo dovoljuje zvezni zakon. V osnutku zakona je predvidena možnost predčasne upokojitve z znižanjem pokojnine, odmerjene glede na pokojninsko dobo, za vsako leto predčasnega odhoda v pokoj za 1,5 % oziroma varianta za 2 % ob

75 % pokojninski osnovi. To znižanje pa je le začasno, dokler zavarovanec ne dopolni 60 let oz. zavarovanka 55 let starosti, od tedaj dalje pa bo znašala pokojnina 75 % osnove. Tako določilo pa vsekakor ni vspešno še manj pa stimulatивно za delavca, da bi odšel v predčasni pokoj.

Osnutek zakona še naprej ohranja možnost povečanja pokojnine tedaj, če zavarovanec ostane še naprej v zavarovanju, to je po 40. letu dopolnjene pokojninske dobe in sicer ne glede na moškega ali žensko, odstotek pa določi skupnost SPZ.

Pomembna novost je vsekakor pravica do ponovne odmere pokojnine ob upoštevanju osebnega dohodka, ki ga je upokojenec prejel, ko je užival pokojnino, seveda na podlagi minulega dela. Osnutek tudi prinaša novost glede obveznega usklajevanja pokojnin med letom, hkrati pa tudi izplačilo razlike v začetku koledarskega leta med pokojnino, ki pripada upokojenecu po dokončni uskladitvi in pokojnino, ki jo je prejel v preteklem letu za vse leto nazaj. Takšen način usklajevanja pa mora biti po republikah uveljavljen do 31.12.86.

Pravice iz naslova pokojninsko-invalidskega zavarovanja so skoraj v celoti urejene iz določil zveznega zakona in jih v tem prikazu ne bi podajali.

Po sprejemu zakona bomo bralce našega glasila seznanili z morebitnimi tistimi določili zakonskih določb, ki bodo doživele spremembe napram zgoraj navedenimi iz osnutka zakona.

M.S.

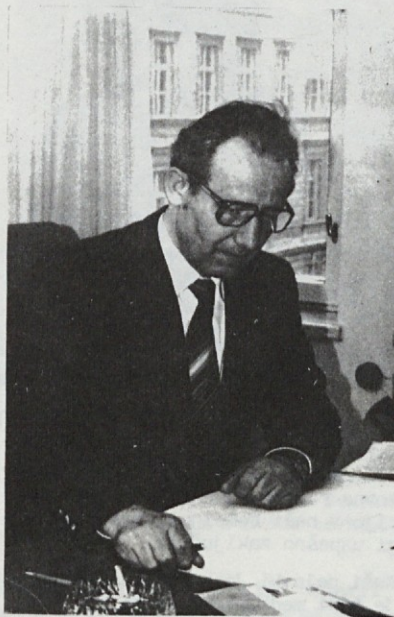
V KTL moramo bistveno spremeniti odnos do planiranja

V vseh letošnjih številkah našega glasila se kar nizajo vprašanja in nato odgovori naših strokovnih in vodstvenih delavcev delovne organizacije, temeljnih organizacij in delovne skupnosti pred njihovi odhodom drugam ali v pokoj. Nastaja občutna vodstvena kadrovska vrzel, ki bo sigurno nekaj časa predstavljal težave pri uspešnem vodenju naše celotne delovne organizacije, predvsem pa na nekaterih področjih dela.

Glede na upokojitev Karla Primožiča, diplomiranega ekonomista, ki je v zadnjem času sorazmerno uspešno vodil naš sektor za ekonomski razvoj, planiranje, analize, organizacijo poslovanja in elektronsko obdelavo podatkov, katero od navedenih področij vam je, v sedanjih zaostrenih družbenoekonomskih in tržnih pogojih gospodarjenja, delalo največ preglavic in zakaj?

Največ težav smo imeli v našem sektorju na področju planiranja dolgoročnega ekonomsko-tehničnega razvoja in srednjeročnega ter letnega planiranja. Vzroki za to pa so splošne družbene in interne narave.

V združenem delu in v širših družbenopolitičnih skupnostih se vedno bolj širi nemiselnost, da je v tako nestabilnih gospodarskih razmerah planiranje nemogoče in nesmiselno. Tako stališče pa je osnovna zavora za uspešno delo na področju planiranja. Osebnost sem ravno nasprotnega mišljenja. Sedanje nestabilne razmere in zoženi ter zaostreni pogoji gospodarjenja so ravno posledica neplaniranega, premalo kakovostnega ali celo napačnega planiranja družbenoekonomskega razvoja. Zato sedaj vsi plačujemo "davek" za neusklajene odnose med proizvodnjo in porabo ter uvozom in izvozom v pretečenem obdobju. Skratka, v preteklem obdobju smo trošili več kot smo proizvedli, razliko pa smo pokrivali s tujimi krediti. Sedaj pa je potrebno določeno obdobje več pridelati kot potrošiti, z razliko pa poravnati dolgove tujini. Istočasno pa moramo opravljati strukturna neskladja v sami proizvodnji in doseči racionalno koriščenje proizvodnih zmogljivosti. Imamo naravne komparativne (primerjalne) prednosti da bi bili lahko pomembni izvozniki nekaterih kmetijskih in industrijskih proizvodov (žita, oljeric, sladkorja, mesa itd.), ki pa jih sedaj še uvažamo. Napake preteklosti moramo "plačati" in popraviti, na njih pa se naučiti, kako v bodoče ne smemo oziroma kako



Karel Primožič

moramo delati. Potrebujemo torej kakovost, dolgoročne in srednjeročne plane razvoja, s katerimi bomo odpravili nakopičena neskladja in si zagotovili usklajen stabilni gospodarski in socialni razvoj.

Vsaka organizacija združenega dela je osnovna celica narodnega gospodarstva, zato navedene ugotovitve, potrebe in zahteve za narodno gospodarstvo veljajo v večji ali manjši meri za vsako in s tem tudi za našo organizacijo. To pa pomeni, da morajo biti plani družbenoekonomskega razvoja usklajeni z razvojnimi plani organizacij združenega dela in obratno.

Takšnih dolgoročnih in srednjeročnih družbenih planov, ki bi nam jasno kazali pot za odpravo sedanjih razmer, in ustvarjanje pogojev za nadaljnji usklajeni ter stabilni razvoj pa na žalost nimamo. Zato je planiranje v združenem delu in tako tudi v naši delovni organizaciji zelo oteženo - toda zaradi tega tudi ne nepotrebno in nesmiselno. Ker navedenih družbenih planov nimamo, tudi nimamo dolgoročnih družbenoekonomskih sistemskih rešitev, zato pristojni družbeni organi sprejemajo kratkoročne - administrativne ukrepe in to običajno z dokajšnjimi zamudami.

V preteklem letu so se škarje med nabavnimi cenami reproductivnega materiala in prodajnimi cenami naših proizvodov zaprle, kar je privedlo nekatere naše temeljne organizacije na rob rentabilnosti.

Prej ali slej pa se bo v družbi kot celoti pričelo uveljavljati delovanje naravnih ekonomskih zakonitosti in s tem delovanje tržišča. Na take pogoje pa naša delovna organizacija niti z razvojnimi programi niti organizacijsko oz. kadrovske ni v zadostni meri pripravljena.

Seveda bi lahko še našteval

splošne družbene in interne vzroke za težave na področju programiranja in planiranja razvoja, vendar naj svoja razmišljanja zaključim z naslednjim: Konkretne tržne in družbenoekonomske pogoje bodo vedno bolj terjali, da programiranje in planiranje v naši delovni organizaciji dvignemo na višji strokovni, poslovni in samoupravni nivo, za kar pa je potrebno bistveno dopolniti ali spremeniti odnos do funkcije planiranja in ustvariti ustrezne organizacijske ter kadrovske pogoje."

Odločili smo se, da bo v bodoče vodil DO KTL kolegijski poslovodni organ. Ker ste po poklicu dipl.ekonomist, z dolgoletnimi strokovnimi in poslovodnimi izkušnjami, vaš sektor pa združuje tako pomembne funkcije kot so programiranje in planiranje razvoja, organizacija poslovanja itd., nas zanima kaj mislite o navedeni odločitvi in na kaj bi moralo dati novo kolektivno vodstvo največji poudarek?

"Objektivno dejstvo je, da tako veliko organizacijo kot je naša ne more celovito in učinkovito voditi, posebno še ob sedanjih in nastajajočih pogojih gospodarjenja, individualni poslovodni organ. Zato sem trdno prepričan, da je odločitev o kolegiskem poslovodnem organu pravilna. Odločitev o tem, da bodo člani kolegijskega poslovodnega organa vodili neposredno tudi posamezne dela ali področja dela DSSS DO (sektorje) pa je za moje strokovno spoznanje zelo vprašljiva. Gre namreč za to, da so člani kolegijskega poslovodnega organa funkcionarji delovne organizacije in je zato njihova vloga v oblikovanju konceptov razvoja, poslovne politike in strategije ter v usmerjanju in koordinaciji dela njihove poslovne funkcije v vseh delih delovne organizacije, to je v vseh TOZ in v DSSS. S tem, da bodo morali operativno voditi tudi del DSSS (področje ali sektor) bodo njihove časovne zmogljivosti za delo v svoji temeljnih funkcijah bistveno zmanjšane, obstaja pa tudi nevarnost, da bodo postali bolj funkcionarji DSSS kot delovne organizacije. To moje strokovno stališče bo seveda negiralo ali pa potrdila sama praksa.

Z ozirom na že večkrat poudarjene težke, zaostrene in omejene družbenoekonomske, tržne pa tudi interne pogoje gospodarjenja bo imelo novo kolektivno vodstvo dokaj težke in odgovorne naloge. Recepte za zdravljenje lahko dajejo samo zdravniki, ne pa ekonomisti in gospodarstveniki. Kljub temu pa z zdravstvenimi delavci imamo nekaj skupnega. Izdelati moramo diagnozo bolezni v ekonomskem smislu pa analizo bolezni. Ko ugotovimo bolezen, moramo ugotoviti njene vzroke, nato pa poiskati specialiste za odpravljanje vzrokov, zdravljenje in pogosto tudi za operacijske posege. Novo vodstvo bo torej objektivno moralo izdelati celovito,

poglobljeno in objektivno analizo in diagnozo sedanjega stanja ter ugotoviti generatorje (vzroke), ki pospešujejo ali zavirajo razvoj. Problematika je težka, vzroki pa številni, zato ne bo lahko ugotoviti glavne vzroke in strateške naloge.

Osebnost pa sem naslednjega mišljenja. V letošnjem letu je potrebno voditi odločno bitko za realizacijo plana proizvodnje in za prodajo na domačem ter tujih tržiščih ter za uskladitev prodajnih in nabavnih cen in za izkoriščanje že znanih notranjih rezerv.

Za nadaljnji razvoj pa je potrebno ustvariti potrebne organizacijske in kadrovske pogoje za oblikovanje sodobne poslovne filozofije, politike in strategije razvoja ter za uvedbo sodobne organizacije in metod poslovanja."

Odhajate v pokoj na osnovi izpolnjenih 40 let pokojninske dobe. Kot udeleženeec NOV in z ozirom na 55 let starosti ter vašo delovno vitalnost, bi še lahko nadalje ostali v delovnem razmerju. Ali je kakšen poseben vzrok, da ste se odločili za upokojitev in kakšni so vaši načrti za življenje v novih pokojninskih pogojih?

"Vzrokov za mojo odločitev je več. Prvič smatram za družbeno dolžnost, da vsak delavec, ko izpolni pogoje za upokojitev, to tudi nastopi in s tem prispeva svoj delež k zmanjševanju stanja sedanje nezaposlenosti. Drugi vzrok je v mojem odnosu do delovnih nalog. Prepričan sem, da morajo biti opredeljene naloge celovito, kakovostno in pravočasno opravljene. Ker pa odgovorni v DSSS niso izvedli kadrovanja za zasedbo del vodenja planskega in za vodenje analitskega oddelka, sem moral velik del teh nalog osebno opravljati in to pretežno izven rednega delovnega časa (seveda brez denarne nadomestila). To prekomerno delo pa me je v zadnjem letu tako utrudilo, da sem res potreben počitka.

Sicer pa, dokler mi je zdravstveno stanje dopuščalo, sem poleg opravljanja odgovornih služb bil še aktiven družbenopolitični delavec, seveda na račun časa, ki je pripadal družini. No, sedaj bom poskušal to malo nadomestiti. Posebnega hobija nimam (dosedaj mi je bilo to redno delo), imam pa v Savinski dolini počitniško hišico z malim sadovnjakom, vrtom in vinsko brajdo, ki mi poleg zatočišča predstavlja tudi konjiček. Če pa bo "združeno delo" še kdaj potrebovalo kakšne storitve "upokojencev" pa sem tudi jaz pripravljen dati svoje zmogljivosti na razpolago."

Na zaključku razgovora smo se Karlu Primožiču iz uredništva glasila zahvalili za podane odgovore, v imenu vseh delavcev KLT pa za njegov obsežen delovni prispevek pri tako nevhvaležnem delu v teh zadnjih težkih gospodarskih časih, kot je planiranje.

Milan Seme

Reševanje stanovanjskih vprašanj v temeljni organizaciji Papirna konfekcija

Naše "Glasilo" je eden izmed virov informiranja in z njim se ne moremo oblikovati celotnega profila funkcionalne informacije. Ker je "Glasilo" zelo važen medij v sistemu informiranja sem se odločil, da se glede na poljuden komentar tudi jaz odločim za pisanje s tem, da bi v mojem prispevku obravnaval stanovanjske potrebe delavcev v naši temeljni organizaciji združenega dela "Papirna konfekcija".

Tako moram uvodoma povedati, da so se DPO in samoupravni organi KTL v letu 1974 odločili za večjo akcijo nakupa 50 stanovanj za delavce KTL. Ta akcija je bila uspešno zaključena 25.11.1976, ko je bila svečana razdelitev ključev 14 stanovanj, drugi del akcije pa se je zaključil s podelitvijo 36 stanovanj v soseski ES-3. Tako je tudi naša temeljna organizacija ob tej skupni akciji dodelila 11 delavcem TOZD družbeno najemno stanovanje. Od leta 1977 do leta 1982 smo v temeljni organizaciji kupili in dodelili še štiri družbeno najemna stanovanja. Situacija se je spremenila, ko smo sprejeli srednjeročni plan reševanja stanovanjskih potreb delavcev za obdobje 1981-85 in smo se tako kot soinvestitorji vključili leta 1982 v izgradnjo lo stanovanjskih enot preko Standard-investa v soseski ŠS/82, nadalje vključitev kot soinvestitor v izgradnjo garsonjere v soseski VS-6. Ob teh podatkih bi omenil še to, da smo stanovanjske potrebe delavcev reševali tudi z dodeljevanjem stanovanjskih posojil delavcem.

Ker smatram, da je za uvod dovolj statističnih podatkov bi v nadaljevanju omenil, da je delavski svet temeljne organizacije na svoji 18. redni seji, dne 28.3.1983, določil

datum referenduma za Pravilnik o reševanju stanovanjskih potreb delavcev TOZD, dne 21.4.1983. Pri tem bi poudaril, da so bile v javni razpravi po samoupravnih delovnih skupinah vsem delavcem obrazložene oziroma posredovane vse novosti s področja urejanja stanovanjskih razmerij. Tako so bili delavci seznanjeni z novostmi, ki so bile objavljene v novem Zakonu o stanovanjskih razmerjih, nadalje v Družbenem dogovoru o skupnih osnovah za zagotavljanje in usklajevanje samoupravnih družbeno-ekonomskih odnosov na področju stanovanjskega gospodarstva v SR Sloveniji tako, da so bili vsi delavci seznanjeni z najvažnejšimi spremembami in bili istočasno seznanjeni tudi s spremembami naših samoupravnih aktov s področja urejanja stanovanjskih vprašanj, kakor tudi za posameznike, ki so nosilci stanovanjske pravice v družbenih stanovanjih.

Na podlagi spremembe Zakona o stanovanjskih razmerjih smo spremenili naš Pravilnik o reševanju stanovanjskih potreb delavcev tako, da imamo po uspešno opravljenem referendumu v letošnjem letu reševanje stanovanjskih vprašanj oz. pravilnik usklajen ne-le z Zakonom o stanovanjskem gospodarstvu, temveč tudi z Družbenim dogovorom o skupnih osnovah za zagotavljanje samoupravnih družbeno-ekonomskih odnosov na področju stanovanjskega gospodarstva v SR Sloveniji.

Seveda nas pa sedaj čaka realizacija sprejetega Pravilnika o reševanju stanovanjskih potreb delavcev. Pred nami je sedaj namreč razpis za dodelitev družbeno najemnih stanovanj in stanovanjskih posojil delavcem. Mislim, da ob



Karel Novak in Nada Jankovič

vsestranski angažiranosti tako OOS, kakor tudi komisije za delovna razmerja, bomo tudi to akcijo v naši temeljni organizaciji uspešno zaključili.

Naši delavki Jankovič Andi, katera je tudi med pričakovalci oz. prosilci za dodelitev družbeno najemnega stanovanja, smo ob sprejetju Pravilnika o reševanju stanovanjskih potreb delavcev postavili nekaj vprašanj.

Koliko časa ste zaposleni v DO KTL in v kakšnih stanovanjskih razmerah živite?

"V DO KTL sem zaposlena od leta 1971. Smo 3-članska družina in živimo že od leta 1971 v baraki. S tem je že povedano, da moje stanovanjske razmere ne odgovarjajo minimalnim stanovanjskim standardom. Glede na slabe stanovanjske razmere v katerih živimo mi je zaradi vlažnega stanovanja zbolel tudi otrok za kroničnim bronhitisom. Pri reševanju svojega stanovanjskega problema zaradi nizkih osebnih dohodkov, tako mojih, kot od moža, nisem videla druge rešitve, kot da

sem zaprosila za dodelitev družbeno najemnega stanovanja."

Ali ste seznanjeni, da ste dolžni prispevati v skladu s pravilnikom lastna sredstva?

"Na to vprašanje lahko povem, da sem seznanjena s tem, da sem dolžna prispevati ob morebitni dodelitvi družbeno najemnega stanovanja lastna sredstva. V ta namen namenim varčujem že tri leta."

Ali ste se poslužili možnosti skupnega reševanja stanovanjske potrebe z OZD, kjer je zaposlen vaš zakonec?

"Povedala bi, da sem se te možnosti poslužila in da so samoupravni organi v OZD, kjer je zaposlen moj mož že sprejeli sklep, da so ob morebitni dodelitvi družbeno najemnega stanovanja s strani naše temeljne organizacije pripravljeni prispevati posojilo."

K. Novak



Za praznik dela-ključ novega stanovanja.

Tudi zakonca Šučur oba zaposlena v „Kartonaži“ Rakek sta ga bila zelo vesela

DELAVCI KTL!
Udeležite se planinske akcije-urejanje koč in njene okolice na Veliki planini koncem meseca maja.

Za prijetnejše bivanje na Veliki planini

Za nami je zima in z njo čas nenehne zasedenosti naše koč na Veliki planini. Naglo pa se spet bliža poletje, ko "Skalca" tudi en sam dan ne bo samevala, ampak se bosta v njej neprekinjeno slišala smeh in petje naših ljudi. V temle vmesnem času, ko ni več snega in še ne vročega sonca, se na Veliko planino ne spomnimo ravno pogosto. To pa je ob enem čas, da v koči pregledamo in postorimo marsikaj in tako smo med drugim "izbrskali" iz knjige gostov tudi tole pesem. Sestavila jo je vesela družba meseca februarja 1978. Verjetno sta pesnike navdihnila pravi zimski mrz in burja, zato so skovani verzi kot nalašč za bivanje in ravnjanje v koči skozi zimski čas. No nič hudega, če jo objavljamo sedaj, ko je zima že mimo, saj prenekateri njen koristen nasvet velja za kadarkoli. In ker vemo, kako hitro teče čas, bo mimogrede tu spet nova zima. Takrat si vsi tisti, ki bi radi smučali okoli "Skalce", vzamemo pesmico kar s seboj. Na tihem upamo, da bomo nasvete v verzih raje prebrali in se po njih tudi ravnali, kot po "suhoparnem navodilu", ki visi v koči sicer na vidnem mestu, a ga vendar vsi ne opazimo.

In zdaj presodite sami, če so nasveti vrle družbe iz leta 1978 še vedno koristni ali ne!

"Dopusta sedem dni je mimo in marsikaj smo tu spoznali, da vam daljšali bi zimo, smo te nasvete skupaj zbrali.

Za prvi ogenj drv imaš, toplota v koči bo normalna, nato pa družbi le pokaži, da skvarila te ni centralna.

Zgrabi skiro, najdi tnalno, nasekaj drv - ne boj se burje, še prej poglej, če kaj ostalo obvez je za krvave žulje.

Če hočeš čisto vodo imet, nikar na sneg ne lulaj, ker vode ni tu dol, v klet, talit boš moral sneg od zunaj.

In ker latrina ni angleška, kar s snegom se urivaj in, da vsaj klima bo nebeška, klobase sproti zalivaj.

V latrini veter durh-cuk fuli, zato na zdravje pazi in zgor navleci še en puli, naj ti le spodnji konec zmrazi.

Ker plin je letos vreden zlata, nanj ga kot na ženo pazi in bodi vsaj tu gor copata ter z mrakom z ženo spat se spravi.

(nadalj. na 11. str.)

(nadalj. z 11. str.)

Ko zunaj se bo vlekla megla
le glej, da iz kočne ne boš hodil,
sicer smrt bo nate segla
in duh bo tvoj kot YETI blodil.

Spoštuj gavranov črno jato,
ker to so izgubljene duše,
usmili se jih vsaj s solato
in ne nameri vanje pu'še.

Ko iz koč greš, obrni ključe,
(čeprav le do Zelenga roba)
za čevlje, pancarje in smuče,
hodnik je in ne dnevna soba.

Če boš nasvete upošteval,
se tu ti dobro bo godilo
in če jih z družbo boš premleval,
boš našel pametnega obilo.

Če misliš pa, da si bolj moder,
jih pusti, živi pač po svoje,
a konec koncev boš priznal,
da bolje bi bilo po moje.

Zanamči, srečno,
mnogo užitka,
zabavajte se brez počitka.

Odsek za družbeni
standard

Šport - rekreacija

OBČINSKO PRVENSTVO V
KEGLJANJU - MOŠKI, ŽENSKO

Letošnje občinsko prvenstvo v
kegljanju za moške in ženske se
je odvijalo na kegljišču Maksa
Perca v Ljubljani.

Nastopilo je preko 20 organizacij
združenega dela. V moški konkuren-
ci je nastopilo 6 tekmovalcev, v
kateri je imel vsak tekmovalac na
voljo 100 lučajev, dočim so ženske
ekipe tekmovalale s tremi tekmoval-
kami.

Humor

Humor

Humor

Š K R T A L O

VPRAŠANJE: Ali je pesem Janija
Kovačiča "Delam kot zamorc" res
najbolj poslušana?

ODGOVOR: Poslušana že, vendar
zbor neposrednih proizvajalcev
vedno glasneje prepeva tisto:
"Plačo imam kot zamorc"!

VPRAŠANJE: Delegatka je na seji
predsedujočega opozorila, da to ni
seja sveta delovne skupnosti stro-
kovnih služb, kakor je pisalo v
gradivu, ampak sveta delovne skup-
nosti skupnih služb. Ali je v tem
opozorilu kakšno ozadje?



Nogometna ekipa TOZD Kuveta

Tega tekmovanja se je udeležila
tudi moška ekipa, žal pa je ženska
vrsta nastopila le z dvema tekmo-
valkama.

Moramo reči, da sta ekipi dosegli
povprečen rezultat, lahko pa bi re-
zultati bili še boljši, če bi v
naši ekipi nastopili tudi tekmo-
valci, ki so dosegali že boljše
rezultate.

Rezultati posameznikov:

MOŠKI: Penč 351, Bučar 357,
Bonča 330, Kovačević 380,
Kelnarič 394 in Troha 297
kegljev.

ŽENSKO: Vinkovič 292 in
Galešič 275 kegljev.

OBČINSKO PRVENSTVO V
MALEM NOGOMETU

Tudi v letošnji sezoni nastopa
ekipa Kartonažne tovarne v občins-
ki ligi v malem nogometu.

Tokrat nastopa ekipa v I. skupini,
kjer je 10 ekip. Moramo reči, da
je skupina zelo kvalitetna, saj
nastopajo poleg naše ekipe še
ekipe:

ODGOVOR: Verjetno je delegatka
hotela opozoriti, da potek razprav
na nekaterih sejah kaže na vse
drugo, samo na strokovnost ne.

VPRAŠANJE: Že po celem dvorišču
govorijo, da je naš petelin zanič
in naj mu odsekam glavo. Kako naj
to storim?

ODGOVOR: Odsekati glavo ni težko,
vendar pazi; udarec mora biti
precizen, da si sam ne odsekaš
prstov ali pa da zaradi preveč
zagnanega udarca ne bo na koncu
ostala samo rit.

VPRAŠANJE: Pričakoval sem, da po
ustanovitvi kolegijskega poslovod-
nega organa, ne bo več direktorjev
sektorjev, vendar je dano tolma-
čenje, da bo to jasno šele po ime-
novanju članov KPO, kako to?

ODGOVOR: Ko sem kupoval nov avto,
sem tudi predvideval, da bom sta-
rega prodal; zaradi iztrošenosti
in zahtevnih kupcev mi to ni uspe-
lo in sedaj imam dva avta: novega
in starega.

Iskra Telematika, Pravnik, Sloga,
Hotel Union, Zeležiška postaja,
Projektivno podjetje, Maximarket,
Rog in PTT.

Do sedaj je ekipa Kartonažne odig-
rala dve srečanja, od tega so eno
srečanje dobili, drugega pa igrali
neodločeno.

Rezultati:

KARTONAŽNA : HOTEL UNION 2 : 2
KARTONAŽNA : ISKRA TELEM. 8 : 2



VPRAŠANJE: Letošnji dopust sem že-
lel preživeti v naših hišicah na
otoku Cresu, pa mi letovanje zara-
di prevelikega števila povpraše-
valcev ni odobreno. Kaj naj storim?

ODGOVOR: Za 4.000,- din, kolikor bi
potrošil za vožnjo z avtom in tra-
jekt, si nakupi 150 steklenic piva
in uživaj; ob tej dozi pijače se ti
prikaže tudi Mallorca in Havaji.

VPRAŠANJE: Družbeno politične
organizacije DSSS so dale negativ-
no oceno dvema vodilnima delavce-
ma? Ali lahko v kratkem pričaku-
jemo odstop kakega tovariša?

ODGOVOR: Mislim da ne, kajti po
oblikovanju ocene je odstopil le
predsednik izvršnega odbora osnov-
ne organizacije.

Po mnenju sekretariata za in-
formacije v izvršnem svetu
skupščine SR Slovenije, z dne
6. 6. 1979, je Glasilo Kartonažne
tovarne Ljubljana, na podlagi
7. točke prvega odstavka 36. čle-
na zakona o obdavčevanju pro-
izvodov in storitev v prometu
(Uradni list SFRJ, št. 33-316/72)
oproščeno temeljnega davka od
prometa proizvodov.

Nagradna križanka

Med pravnimi reševalci bo iz-
žrebanih 5 nagrajencev:

1. nagrada	500 din
2. nagrada	400 din
3. nagrada	300 din
4. nagrada	200 din
5. nagrada	100 din

Rešitev oddajte osebno ali pa
pošljite v zaprti kuverti z oznako
"nagradna križanka" na naslov:

Oddelek za samoupravljanje in
informiranje", Ljubljana, Čufar-
jeva 16, najkasneje do 3.6.1983.

Pravilna rešitev nagradne križan-
ke iz glasila št. 4/83:

Vodoravno: SEDEMINDVAJSETI,
APRIL, VESTIBUL, ROGAŠKA SLA-
TINA, TP, UMETEN, T, NO, PAA, VE-
RIGA, BRON, BORG, ED, ČAP, KAOS,
SAMOA, TAT, VI, SEKT, KR, KT, OO,
ARAGO, NIZ, BS, SAP, SIAL, LVOV,
RANA, TAROM, EOLIT, CIAN, AVLA,
TBILISI, RAI, AIR, NOVARA, AE,
MALTA, IDE, ADEN, VEK, PD, CI-
RIL, OTOK, COLA, REVIZOR, AL,
KIKLOP, EMIR, ALLEGRO, UNESCO,
NATAN, MENZA, ROB, SET, AMI,
VAJTA, NEN, LADA, TF, ALKAR,
CAPIN, CDN, ARARA, IO, TAST,
KOS, BIK, NOBEL, AMARELA, KT,
GOSAKI, ONON, ODALISKA, RO-
MANI, VT, KVART, TARTINI, ČRTE,
IEPER, MN, AKI, T, TRASA, KOITUS,
VRANSKO, ORKA, UM, EI, E, LR,
RA, NADA, DESPOT, DAN, GRAM,
ANTENA, MLADOSTI.

Od vseh poslanih rešitev je bilo
izžrebanih pet pravnih rešitev:




1. nagrada	500 din
MRZLIKAR Andrej	
2. nagrada	400 din
SMOLJO Elza - DSSS	
3. nagrada	300 din
ŽAGAR Irena - DSSS	
4. nagrada	200 din
IVELIČ Karolina - DE-30	
5. nagrada	100 din
LEVSTIK Danica - DSSS	

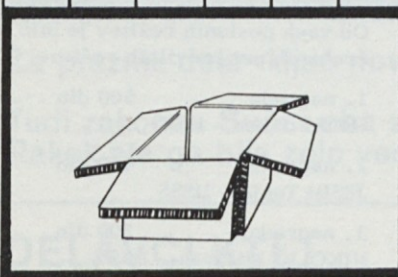
Pravilna rešitev nagradnih rebu-
sov:
PRVI MAJ, ŠTAFETA MLADOSTI,
PRAZNIK DELA, VOJAŠKA PARADA.

Od vseh poslanih rešitev je bilo iz-
žrebanih pet pravnih rešitev:

1. nagrada	500 din
SEDEJ Janez - DSSS	
2. nagrada	400 din
JESIH Tanja - DSSS	
3. nagrada	300 din
NIKOLIČ Milovan - DSSS	
4. nagrada	200 din
ŽABKAR Jožica - TOZD Kuveta	
5. nagrada	100 din
SONC Franc - upokojenec	
Nadgorica 159	
61231 Črnuče.	

Nagradna križanka

		ŠTIRI Z RIMSK. ŠTEV.	USTRAHOVATI	FORA - ŠČENOST Z DLAKO	KOŠKI KREMENA	MESTO V UKRAJINI	FILMSKI MUZEJ	ZNAMKA PAFUMA	TUJ DVOGLASNIK	HISTORIK	MEJDA ZA PPREPRAVITELV INFEKCIJE ZAPOR	SREDONEMSKA RASTL.	PRITOK VISUJE	RIVŠA ENOTA ZA DELO	MESTO OB DRAVI	TESEN, DEBER	LETO - PIS	CLAUDE ... ARIANA	STARO - SLOV. VEZNIK																								
KT		PRAVILA PISAVE	VESTA ŽIVEGA BITJA	OKRAJ AMER. M. IME	EVROPSKA REKA	OŽJI SOROD. ČISTOČA			NEELASTIČNOST PRŽAT MIČICE				TEKOČNA V ŽILAH	RADARSKA NAPRAVA	REŠETO AFRIK. JEZIK. SKUPINA																												
		SEZNAMENJE							VENO TAUFER			ZARJA NOGA DEL VULKANA							ČEBELI SAMEC	RAZISKOVALEC Z RAKA	VRI - SKANJE																						
		ŽLAHNI PLIN				STEFAN OBLAK	POSPOR			WIGHT EISENHOWER																																	
IGRALNA KARTA			NAMISANO OPOZOR.					VRH V JULIJ. ALPAH												OVINEK NASTAVA ZANKA											DRŽAVA V PIREN. REKA V SZ.										PREGOVOR DOMAČIJA		
VIROVITICA			ANDRE GIDE PRVI LETALEC		TOPE TOMŠIČ			PREBIVALKA IRANA	POKRAJ V HZVAŠKI	DELO UMETNIKA	VETER DEL TE - NISKE IGRE																																
PLOD OLJKE					ITALIA				RISAR IUST - RACIJ PRISTIN																																		
LOČILO				HOLAND SIKAR	STROPEN SREDOT. GRM.	EKSEMPEL, ZGLEDE							SANJE																														
HRVAŠ. PETROL			GR. ČRKA RAZŠIR. GRCA						LETEŽE TELO ANCONA																																		
MORSKA RIBA									KING - COLE VEZNIK																																		
KT	ZASEBNIK	SMOTRNO POVEZANI CELOTA	ADRE - SAR ROMUNI.																																								
	POTROŠNJA					IMENOVANJE ALBERT EINSTEIN					NOBELJ ZAMAK - NJENOST																																
ENAKA SOGLASNİKA																																											
KRAJ PRI LUBJANI																																											
ITALIJ. FILMSKI IGRAL. RAF.																																											
ALFRED NOBEL																																											
MESTO V ČRNI GORI																																											
NOVA ZELAN - DVA																																											
SREDIŠE HOLBA - VIJE																																											
KILO - KALO - RIJA																																											
KT	VERSKA MODOBA RBEČI KRIZ																																										
	GORA V SLOVENIJI																																										
PLA - ZILEC																																											
	KT	AMER. RASTL. PRAVANT. VEVIČI																																									
		UROSE - VAC PLATINA																																									
		ENAKA SAMO - GLAS.	ZORC MARTIN	VOJNA POŠTA	PITAČA STARIH SLOV.	DOBOR	MAKARSKA BOJAN STIH																																				

GLASILO KARTONAŽNE TOVARNE LJUBLJANA, IZDAJA DELAVSKI SVET DO V NAKLADI 2500 IZVODOV, IZHAJA MESAČNO, UREJA UREDNIŠKI ODBOR: ANTON ČOŽ - PREDSEDNIK IN ČLANI - SLAVKO LASIČ, TONE PRAŠNIKAR, JOŽE ZAPUŠEK, MARTIN JELNIKAR, MIHA CELARC, MILAN SEME, GLAVNI - ODGOVORNI IN TEHNIČNI UREDNIK: MILAN SEME, TISK KTL - TOZD KARTONAŽNA LJUBLJANA, UREDNIŠTVO: ODDELEK ZA SAMOUPRAVLJANJE IN INFORMIRANJE KTL - LJUBLJANA - ČUFARJEVA 16, TELEFON 316-922