



POROČEVALEC

GLASILO KOLEKTIVA KMETIJSKEGA KOMBINATA PTUJ

ŠT. 1

PTUJ, JANUARJA 1965

LETNIK II

Glasiło »Poročevalec« KK Ptuj izdaja delavski svet. Urejuje uredniški odbor: predsednik Ciril Kolarič; člani Starkl Milan, dipl. inž. kmet., Valentin Viktor, Glušič Miran, ing. kmet., Mlakar Jurij, Grabrijan Maruša, in Guštin Stane, dipl. ing. kem. Odgovorni urednik: Oton Polič Uredništvo in uprava: Ptuj, Muzejski trg 2. List izhaja mesečno. Rokopisov ne vračamo. Tisk: Ptujška tiskarna, Ptuj

V. konferenca ZKS Kmetijskega kombinata Ptuj

SAMOUPRAVLJANJE - DELITEV DOHODKA

Kot smo že poročali v zadnji lanski številki »Poročevalca«, je bila 16. decembra 1964 v dvorani občinske skupščine Ptuj letna konferenca ZK našega kombinata. Od 110 članov zveze komunistov se je zbralo 88 članov. Konferenci so prisostvovali še: Janez Kostanjevec, sekretar občinskega komiteja ZKS Ptuj, Sonja Škorjanec, članica okrajnega komiteja Maribor ter Emil Dolžič, pomočnik republiškega sekretarja za kmetijstvo.

Referat je prebral Milan Glušič, sekretar komiteja ZK kombinata. Povzemam glavne misli iz poročila:

Na lanski konferenci so sklenili člani ZK pomagati pri izdelavi statuta našega kombinata, ki je bil aprila 1964 sprejet. Samoupravljanje smo približali vsakemu zaposlenemu, kar bo vsekakor odločilno vplivalo na naše nadaljnje gospodarjenje. Važnega sklepa, da bomo ugotavljali dohodek in ga delili v delovni enoti (zato so potrebni čvrsti pravilniki), pa nismo izvedli. Ravno tako nismo mnogo napravili za boljše izkoriščanje delovnega časa, posebno pa za prehod na 42 urni teden. Več uspeha je bilo pri večanju zemljišč, v izobraževanju in družbenem standardu.

DELO OSNOVNIH ORGANIZACIJ

Devet naših osnovnih organizacij je na letnih konferencah v glavnem razpravljalo:

— o sprejemu statuta; povsod pa manjka razprava o izvajanju statuta;

— povsod so zahteve po pravilnikih o delitvi osebnih dohodkov, ni pa vzporednih zahtev po organizacijskih in ekonomskih ukrepih, ki bi omogočili čim večji dohodek;

— razprave o specializaciji proizvodnje niso dale potrebnih zaključkov;

— enotna so stališča, da je nujno nagrajevati takoj vsakega zaposlenega, tudi strokovnjaka in uslužbenca, po njegovem uspehu. Ni namreč opravičila, da bi nosili riziko svojega dela samo nekvalificirani, polkvalificirani in nekaj kvalificirani delavci, vsi ostali in to jedro kolektiva pa tega rizika ne pozna;

— odbori in komisije še ne delajo tako, kot bi morale. Zato se še dogaja, da poteka sprejem in odpust delavcev mimo teh komisij;

— razni sestanki, organizacijski, politični ali operativni, so preveč splošni. Konkretno odločanje in reševanje najpogosteje zavira slaba priprava sestankov;

— pri 42 urnem tedniku smo se zadovoljili z ugotovitvijo, da zaradi posebnosti in sezonskega značaja kmetijske proizvodnje tega ni mogoče uvesti. To je napačno. Takoj je treba začeti razpravljati o tem. Tudi kmetijskemu delavcu moramo pustiti čas za rekreacijo in počitek v poletnem času ter ga tako vsaj delno izenačiti z delavcem v industriji in ostalih dejavnostih. Specializirana proizvodnja bo k temu mnogo pripomogla;

— osnovne organizacije niso kazale potrebne pozornosti do sprejetih sklepov. Ni dovolj ugotoviti stanje in o njem sklepati, sklepov pa potem dosledno ne izvajati;

— člani samoupravnih organov imajo premalo skupnega v svojem delu s člani v svoji delovni enoti. Vse preveč je članov v teh organih, ki presedijo ure in ure na sejah, niso pa na sejo nič prinesli od kolektiva, niti mu niso nič odnesli. Zato bomo morali biti pozornejši do vzgoje za družbeno upravljanje;

— obveščanje kolektiva je z izdajanjem časopisa »Poročevalec« mnogo boljše kot je bilo. Skrbeti pa bomo morali za kvaliteto in aktualnost časopisa. Premalo je obveščati o izvršenih dejstvih in spreje-

terenskih dodatkov in drugo. Zato bomo morali čim prej uvesti kontrolno službo in oživiti nadzorni odbor (IV. poglavje našega statuta). Osnovne organizacije so premalo sodelovale na terenu, kjer prebivajo naši člani. Slabo je bilo delo tudi v okviru sindikalnih podružnic.

DOBER KADROVSKI SESTAV SAMOUPRAVNIH ORGANOV

Nato je govoril sekretar Glušič Miran o strukturi organov samoupravljanja. V

vseh svetih, odborih in stalnih komisijah podjetja in delovnih enot je 242 članov kolektiva. Od teh je 50 nekvalificiranih delavcev, 22 polkvalificiranih, 71 kvalificiranih in 10 visokokvalificiranih. Z nižjo šolsko izobrazbo jih je 15, s srednjo 56, z višjo 6 ter z visoko 12.

Kadrovski sestav, kot vidimo, zagotavlja sposobnost odločanja o vseh zadevah. V teh organih je 65 komunistov, kar je 26 % vseh članov teh organov, oziroma 59 % od skupnega števila vseh komunistov v kombinatu.

Od volitev samoupravnih organov je preteklo 8 mesecev. DS je imel v tem obdobju 3 seje. Zelo aktivno so delovali razni odbori in stalne komisije. Kljub uspehom, ki so jih dosegli naši samouprav-



Miran Glušič, sekretar komiteja ZK Kmetijskega kombinata Ptuj in delegat za V. kongres ZK Slovenije

ni organi, moramo opozoriti na slabosti, ki lahko resno ovirajo nadaljnje delo, če jih ne bomo odpravili.

To je predvsem prenatrpanost dnevnih redov sej. Te so zato dolge in utrudljive. Sklepi proti koncu seje so bolj mehanično kot zavestno sprejeti. Še slabše je, da zastopajo člani na sejah svoja stališča, ne pa stališč kolektiva delovne enote, katere predstavniki so. Sklepi bi bili mnogo realnejši, če bi člani centralnih organov pred sejo premostrili vprašanja z dnevnega reda z zborom delavcev svoje enote. To moramo zahtevati vsaj od komunistov, ki so člani teh organov. Tudi člani ZK na strokovnih in vodilnih delovnih mestih bodo morali imeti več posluha za ugotovitve in hotenja zaposlenih. Samo tako bomo dosegli demokratičnost samoupravljanja.

ODGOVORNOST KOMUNISTOV DO MLADINE

V našem kolektivu je mnogo mladine, delo z njo pa je bilo zelo slabo. Nekvalificirani mladinci s končano osemletko so prepuščeni sami sebi. Njihov odnos do dela ni naj-
Nadaljevanje na 2. strani



Gosti na V. konferenci ZK KK Ptuj med poslušanjem referata

tih sklepov. Z njim moramo pravočasno posredovati ljudem material, da bodo lahko vplivali na sprejemanje najboljših sklepov.

VEČ MATERIALNE OSNOVE DELOVNIM ENOTAM

— sveti delovnih enot niso zaživel kot smo pričakovali. Imajo premalo materialne osnove za gospodarjenje. Lahko ugotovimo, da nam daje statut vse možnosti, vendar naša nespecializirana organizacija izvedbo te možnosti precej zavira.

Obratni delavski svet mlekarne je dosegel s sprejetjem pravilnika o delitvi osebnih dohodkov po uspehu gospodarjenja in kvaliteti proizvodov ter znižanja stroškov, da je zanimanje za gospodarjenje zelo živahno in konkretno. Ustvarili so si materialno osnovo gospodarjenja;

— osnovne organizacije ugotavljajo, da različno uporabljamo nekatera določila sedanjih pravilnikov na terenu. To je predvsem obračun osebnih dohodkov kombajnistov, nadur, posebno za delovodje,

Ni sredstev za otroško varstvo

Sindikalni odbor našega kombinata je obravnaval na svoji seji konec leta 1964 med ostalimi otroško varstvo na obratih našega kombinata. Kljub aktivnosti nekaterih obratov je reševanje tega vprašanja onemogočeno zaradi pomanjkanja sredstev. V Staršah n. pr. razpravljajo o tem že dve leti, vendar dalje ne pridejo. Predlagano je bilo, da je treba pripraviti temeljite laborate, ki bi jih predložili čimprej odgovornim organom. Ti naj nato določijo potrebna sredstva.

Ta in druga skrbstvena in varstvena vprašanja so tako pereča, da je sklenil odbor predlagati delavskemu svetu, naj uvede delovno mesto socialnega delavca.

Nato so se še dogovorili o predvolilni dejavnosti ter o evidentiranju naših članov za kandidate za razne skupščinske organe in za organe delovne organizacije. Sklenili so tudi, da bodo občni zbori podružnic do 28. februarja 1965. Poročila na teh zborih naj ne bodo posplošena, ampak naj obravnavajo konkretne zadeve delovne enote.

V januarju je bil nato stanek z vsemi predsedniki podružnic. Manjkala sta samo zastopnika podružnice zidarjev in Podlehnikov.

Dragan Bosnič, predsednik občinskega sindikalnega sveta Ptuj, je prisotnim obrazložil namen in način evidentiranja ter ostale aktivnosti okrog priprav za volitve. Dogovorili so se za datume sestankov. Na sestanku so sprejeli priporočilo, naj se omogoči v bodoče čim večjemu številu delavcev korišćenje dopusta v letnih mesecih na morju, v naših dopustniških hišicah. Več je tre-

ba storiti tudi za reševanje stanovanjskega vprašanja. Odprodati bi morali vsaj 50 % hiš, ki jih koristijo naši delavci in drugi. Tako bi povečali sklad za nakup stanovanj, lastniki pa bi sami skrbeli za potrebno vzdrževanje stanovanj.

Ponovno so razpravljali o otroškem varstvu, o bolniških staležih ter o potrebi po lastnem zdravniku v kombinatu. Sklenili so, da bodo v bodoče podružnice o tem več razpravljale.

Za širjenje sindikalnega tiska so sklenili, da bodo podružnice preko svojih poverjenikov širile zanimanje za »Delavsko enotnost« in za »Rad«.

Na koncu so predlagali, naj bi DS odobril sredstva v breme osebnih dohodkov za kritje stroškov občnih zborov podružnic.

32x2 = 64

48

80

102

26.3 = 52

Samoupravljanje - delitev dohodka

Nadaljevanje s 1. strani

boljši. Vzgojiti jih moramo v ljudi, ki bodo obvladali sodobno tehniko in poznali tehnološke postopke in ki bodo razumeli politiko svoje dežele. Vključevati jih moramo v samoupravljanje. Od 140 članov svetov delovnih enot je samo 17 mladincev do 25 let starosti. Vendar niti za teh 17 ne vemo, kako se udeležujejo v teh organih, ker jih niti za to posebej ne vzgajamo. Vemo, da je mladina polna optimizma in elana. Naša dolžnost je, mlade ljudi pravilno usmerjati v življenje.

ure po učinku	1.396.873	ali	44,2 %
ure po času	1.289.793	ali	40,7 %
nadure	166.236	ali	5,4 %
Vsega ur dela	2.872.902	ali	90,3 %
Nadomestila in izostanki ur	299.529	ali	9,7 %
VSEH UR SKUPNO	3.172.431	ali	100 %

Za navedene ure je bilo izplačanih osebnih dohodkov

po učinku	173.210.000.—	din ali	36,5 %
po času	216.514.000.—	din ali	45,8 %
za nadure	18.031.000.—	din ali	3,8 %
za direktno delo nadomestila	407.755.000.—	din ali	86,1 %
	66.191.000.—	din ali	13,9 %
VSEGA IZPLAČANO	473.946.000.—	din ali	100 %

Po času je obračunanih sicer manj ur, kot po učinku, izplačanih OD po času pa je več, kot izplačanih po učinku. To je razumljivo, saj vemo, da so po času plačani pač vsi obrtniki, uslužbenci in strokovnjaki.

VELIK DELEŽ OSEBNIH DOHODKOV V STROŠKIH

Ako izračunamo iz navedenih ur po 8 urnem delavniku število zaposlenih, dobimo, da je bilo po učinku obračunanih 746 zaposlenih ter znaša njihov neto osebni dohodek na mesec 25.798.— din, po času pa 689 zaposlenih z mesečnim osebnim dohodkom 34.916.— din. Skupaj je bilo 1.695 zaposlenih s povprečjem 31.068.— din. Ker ugotovljamo, da ima naš kombinat v vseh stroških proizvodnje kar 40 % osebnih dohodkov in osebnih izdatkov, je zelo važno, kako so ti razdeljeni. Samo pravilna razdelitev pomeni zadovoljstvo zaposlenih, ti pa lahko vplivajo na možnost zmanjšanja osebnega dohodka v strukturi ter na povečanje celotnega dohodka v podjetju.

V dokaz navajamo mlekarstvo, ki je v tričetrtletju 1964 ustvarila 84 milijonov din ostanka čistega dohodka.

To ni samo rezultat njihovega načina nagrajevanja. Na to so vplivale ugodne tržne razmere kemičnih proizvodov, izboljšanje opreme in organizacije dela, možnost nabave cenejšega reprodukcijskega materiala iz uvoza za devize kmetijske dejavnosti, ni pa mogoče zanikati velikega deleža pravilnejše delitve osebnih dohodkov.

Primer mlekarne je vzpodbudil ostale obrate, ki hite za pripravami za slične pravilnike o delitvi. Ugotoviti pa moramo, da zavira popolno pobudo obratov dejstvo, da morajo kriti morebitne izgube ostalih obratov pred delitvijo svojega dohodka. To pomeni, da ne morejo deliti ob periodičnih obračunih ostanka čistega dohodka, ker periodični obračun kmetijske dejavnosti ne prikazuje pravnega rezul-

DELITEV DOHODKA SE NEUREJENA

Lahko ugotovimo, da določa naš statut podrobne načine delitve in činitelje, ki vplivajo na delitev. Povdarek je na uspehu posameznika ter na merjenju učinka.

V kmetijski dejavnosti (vključujoč »Tehnoservis«, »Slovenske gorice«, gradbeno ekipo in melioracije) je osnova za obračun samo ura in norma. V 11 mesecih 1964 smo imeli sledeče izvršene ure:

ure po učinku	1.396.873	ali	44,2 %
ure po času	1.289.793	ali	40,7 %
nadure	166.236	ali	5,4 %
Vsega ur dela	2.872.902	ali	90,3 %
Nadomestila in izostanki ur	299.529	ali	9,7 %
VSEH UR SKUPNO	3.172.431	ali	100 %

Za navedene ure je bilo izplačanih osebnih dohodkov

po učinku	173.210.000.—	din ali	36,5 %
po času	216.514.000.—	din ali	45,8 %
za nadure	18.031.000.—	din ali	3,8 %
za direktno delo nadomestila	407.755.000.—	din ali	86,1 %
	66.191.000.—	din ali	13,9 %
VSEGA IZPLAČANO	473.946.000.—	din ali	100 %

tata. Zato čakamo na konec leta in na zaključni račun.

Vrednost rastlinske nedovršene proizvodnje je nemogoče točno ugotoviti ob polletju ali ob tričetrtletju. Poskusiti pa moramo, da bi ob tričetrtletju ugotovili točen rezultat za do takrat dovršene kulture. Tako bi ostalim enotam omogočili, da bi delili vsaj ob tričetrtletju svoj dohodek. Tak obračun bo lažje napraviti v specializiranih obratih ter z uporabo knjigovodskih strojev tudi za obratovna (proizvodna) knjigovodstva.

TEHNIČNA OPREMLJENOST NE ZADOVOLJUJE

Kombinat razpolaga z osnovnimi sredstvi, katerih začetna vrednost je 5,7 milijarde din. Od tega je 5,2 milijarde din v kmetijski dejavnosti. Delovnih priprav (orodja, strojev, opreme in motorjev) imamo v kmetijstvu komaj za 935 milijonov ali 17,8 % od skupnih osnovnih sredstev. Po podatkih službe družbenega knjigovodstva so imeli jugoslovanski kombinati v letu 1963 kar 34 % delovnih priprav, kar je enkrat več kot mi. Tudi na enega zaposlene je bilo zvezno povprečje 1,5 milijona din vrednosti delovnih priprav, dočim jih imamo mi samo 739 tisoč din. Ti podatki dokazujejo, da smo za sodobno in veliko proizvodnjo preslabo opremljeni. Lastnih sredstev iz dohodka ustvarjamo premalo, sredstva amortizacije pa trošimo za vračanje posojil.

Težko je povečati storilnost dela z vedno večjimi normami delavcev. Tu so možnosti omejene in pretežno že izkoriščene.

Na koncu navaja Miran Glušič bodoče naloge ZK kombinata, odpravo vseh nepravilnosti, ugotovljene v tem referatu ter druge akcije za oživitve vseh oblik družbenega dela ter zaključuje: »V politiki delitve osebnih dohodkov mora biti dosledno spoštovano določilo delitve po delu, kar bo vplivalo na postopno zmanjševanje razlik med fizičnim in umskim delom!«

DELOVNIM ENOTAM ZAUPATI TUDI DELITEV

Po obsežnem referatu je bila na dnevnem redu razprava.

Tone Potočnik je začel razpravo. Mnenja je, da lahko povečamo dohodek samo s pravilno delitvijo osebnih dohodkov. Opisal je tudi težave okrog odkupa in arondacije zemlje. Cena zemljišč se dviguje, odobreni krediti pa so mnogo nižji.

Jože Skerlovnik je povdaryl, da je omejeno zaupanje, ki ga imamo napram delovnim enotam. Če zaupamo tem enotam, da gospodarijo z ogromnimi osnovnimi in obratnimi sredstvi, jim moramo zaupati tudi delitev ustvarjenega dohodka. Tiste enote, ki več ustvarijo, naj tudi več dobijo. Notranjih rezerv ne iščimo samo pri ljudeh, temveč predvsem pri izkoriščanju strojev in drugih kapacitet.

Vinko Trplan je opozoril, da moramo pri delitvi upoštevati obveznosti podjetja do skupnosti. Anuitet imamo več kot ustvarjamo amortizacije, zato moramo del dohodka predvideti tudi za kritje teh obveznosti.

Kritiziral je način odobravanja kreditov na koncu leta, ko je treba v naglici izkoristiti velika sredstva, za kar kupujemo, kar dobimo, ne pa, kar rabimo. Nemogoče je dobiti kredite za ureditev cest, skladišč ter za ostalo ureditev odkupljenih in arondiranih zemljišč. Taka neurejenost močno podražuje proizvodnjo. Delovne enote so vse premalo disciplinirane pri investicijah v lastni režiji. Ravno tako so nepravilnosti pri odobravanju in izplačilu nadur. Ne more biti nadura, če nekdo v 10 urah opravi delo, ki je predvideno za 8 ur.

Milan Makoter je povedal, da imajo zelo slabo mehanizirana dvoriščna dela kot so razvoz krmil, silaže in drugo. Nadure so izplačevali skladno s pravilnikom.



Janez Kostanjevec, sekretar občinskega komiteja ZK Ptuj

PORAZ BIROKRACIJE

Janez Kostanjevec je omenil veliko odgovornost, ki jo imajo komunisti po VIII. kongresu. Kongres pomeni tudi poraz birokracije, ne samo v ožjem smislu, temveč tudi v organih samoupravljanja in celo pri komunistih. Rešiti se moramo napačnega gledanja na razvoj samoupravljanja. Tu niso samo pravice, temveč v enaki meri dolžnosti.

Kongres ni prinesel, kot so nekateri pričakovali, politike močne roke, niti ni prinesel materialne osnove, pač pa je jasno načrtal našo pot. Nič več se ne moremo izgovarjati



Jože Krizančič: »Večja proizvodnja v vinogradništvu ni dala večjega dohodka.«

na neenotnost ali grupiranje naših vrst. Če že hočemo iskati močno roko, potem je kongres ta roka za nas komuniste.

Pri pravilnikih je ugotovil, da zahtevajo daljših študijev in analiz. Niti eno podjetje v Ptujju nima človeka, kje pa še službe, ki bi spremljala gibanje osebnih dohodkov in pripravljala material za delo komisij.

Pri povečanju produktivnosti je opozoril na rezerve pri strokovnih službah, ki niso nagrajene po učinku. Res bodo težave pri iskanju meril, vendar so te bile tudi pri delavcih, pa smo jih vendar našli.

REŠITVE NE BODO PRISLE SAME OD SEBE

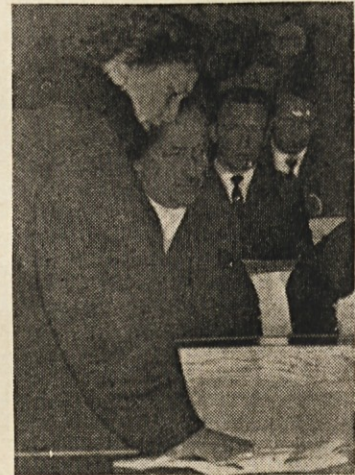
Po kongresu so nastala razna mnenja, kot n. pr.

— sklepi kongresa so za »one zgoraj«, ki jih bodo izvajali,

— sklepi so lepo napisani, uresničeni pa ne bodo ali drugi, ki pričakujejo rešitve vseh problemov čez noč in samo od sebe.

Bodimo raje stvarni, najdemo sebe v kongresnih ugotovitvah in začnimo reševati zastavljene naloge. Da bo to zahtevalo določen čas, nam je jasno. Napačno bo tudi, če bomo javnosti prikazovali boljše stanje kot je v resnici. Stanje ni rožnato, saj manjka samo naši občinski skupščini za kritje proračuna cca 100 milijonov din, brez potreb po negospodarskih investicijah.

Poglobliti moramo javnost našega dela, ne pa se zapirati v ozke partijske kroge. V kme-



Sonja Skorjanec, članica okrajnega komiteja ZK Maribor

tijstvu je še mnogo nerešenega, vendar rešujemo, kar je v naših močeh, je zaključil Janez Kostanjevec.

SAMO PRAVILNIKI SO PREMALO

Jože Krizančič je potrdil mnenje konference o nujnosti pravilnikov. Toda kaj bočno s pravilniki, če ne bo dohodka? V vinogradništvu smo



Filip Pisar, sekretar osnovne organizacije ZK Ptuj

imeli pred leti 0,7 kg grozdja po trsu. Delavec je bil plačan po 30.— do 60.— din na uro, za mošt smo dobili okrog 180 do 220.— din. Danes ustvarjamo po trsu povprečno 3,5 kg grozdja, kar pomeni večjo proizvodnjo, kljub temu pa ne ustvarjamo ostanka čistega dohodka. Vse plačujemo dražje, od materiala do dela, za mošt pa še vedno dobivamo samo 180 do 220.— din.

Stane Guštin je povedal, da so težave pri sprejemanju pravilnikov o delitvi osebnih dohodkov zaradi pomanjkanja pravilnika podjetja, ki bi urejal odnose med enotami ter razmerja med osebnimi dohodki in skladi. Za boljše delo moramo uvesti, kjer so pogoji, specializacijo in omogočiti službo, ki bo pripravljala materiale za pravilnike.

Pri kmetijskih obratih je premalo iniciative; obrate, ki stremijo za boljšim nagrajevanjem, pa smatrajo za separatistične. Vsaka enota naj rešuje najprej svoje probleme in naj predlaga ustrezne ukrepe. S tem bo mnogo pomagalo.

Nadaljevanje na 3. strani

Kobilarna se preseli v Pančevo

Na skupni izredni seji delavskega sveta in upravnega odbora našega kombinata z dne 30. decembra sta razpravljala oba organa o tekočih zadevah.

Glavni direktor je poročal o sklepu III. seje DS o likvidaciji kobilarne ter je predlagal način izvedbe. Osnovno čredo bi predali kupcu, ki bo nadaljeval poslanstvo kobilarne. V dogovoru smo s PIK »Tamiš« Pančevo, kjer so zgradili moderno kobilarno, ki pa je prazna. Kot vsako leto, je ocenila tudi letos uradna komisija konje in predlagala, katere živali so za izločitev. Tako smo jih prodali 10. Ostalih 30 plemenskih žrebcev in kobil pa bi prodali kobilarni v Tamišu po knjižni vrednosti 6.640.000.— din. Naraščaj do 2 let starosti (56 konj) bo pregledala komisija in ga ocenila. Prodali ga bomo interesentom v naših rejčkih središčih. Vozove in drugo konjeniško opremo bomo prodali po sedanji tržni vrednosti. Kobilarna je formalno in dejansko predana s 1. I. 1965. Če bodo konji odhajali postopoma, bo krila vse nastale stroške kobilarna v Tamišu.

Predsednik DS, Dragan Bosnić, je zagovarjal, da je prav, da ostane jedro kobilarne kot nacionalni kapital naprej v družbeni lasti PIK Pančevo, zato je podprl predlog glavnega direktorja.

Več o tem je povedal upravnik kobilarne Janez Hvastija, dipl. ing. kmet., ki je svetu opisal dosedanje razvojno pot kobilarne. Ko je prenehala leta 1958 obstojati kot finančno samostojen zavod, je takoj nastopila težnja likvidirati kobilarno. To zamisel bivšega posestva »Dravsko polje« je avtomatsko prevzel tudi sedanji kombinat. Sledila so razna posredovanja. V drugih republikah so našli ustrezno rešitev za finansiranje kobilarn, stanje na Turnišču pa je bilo vedno bolj neugodno. Tudi na samem dvorišču v Turnišču so se poslabšali odnosi, da

smo bili sami mnenja, da se naj spremeni odnos do kobilarne, ali pa se naj ta ukine. Življenski prostor kobilarne je bil skrčen na minimum. Likvidacija kobilarne je bila vseeno prehitra in neiskrena: akti so obetali obstoj, ustno pa so bili nasveti za čimprejšnjo likvidacijo.

Kolikor pa je moral kombinat nastopiti kot likvidator kobilarne smatram, da je ubral edino pravilno pot ter jo je izročil organizaciji, ki jo bo kot celota ohranila naprej. Na koncu se je zahvalil ing. Janez Hvastija vsem za dosedanje sodelovanje ter je priporočal DS, naj primerno zaposli dosedanje osebe kobilarne.

V pojasnitve je še povedal glavni direktor, da so bili nekateri forumi za likvidacijo, drugi pa proti. Do danes smo že na petih sejah DS razpravljali o kobilarni ter je bil kolektiv o tem seznanjen. Dosedanjemu kolektivu kobilarne je ponudil PIK Pančevo zaposlitev in nova stanovanja, v kolikor ne želijo ostati pri nas.

Predlog o načinu likvidacije je bil soglasno sprejet ob le enem vzdržanem glaslu. S tem je bila zadeva likvidacije kobilarne zaključena.

V nadaljevanju seje so:

— sprejeli sklep, da se preseli v bivše Valentinovo stanovanje Helena Hojnik. To stanovanje je bilo sicer namenjeno Jakobu Čušu s farne betonov, vendar je zanj premalo, ker ima številno družino;

— sprejeli predlog farne betonov o ureditvi odnosov z obratom Dornava, ker prevzema farma tamkajšnje svinjake. Predlog se nanaša na rešitev transportne, administrativne in skladiščne službe ter na stanovanja;

— na vlogo občinske skup-

ščine Ptuj sprejeli sklep, da se odvede v sklad za šolstvo 0,5% od bruto osebnih dohodkov v breme sredstev (2,5%) za izobraževanje;

— sprejeli sklep, da bodo o sredstvih za gradnjo pošte v Ptuj razpravljali po sprejetju zaključnega računa 1964;

— imenovali v režijski odbor za melioracije na naših obratih Matka Zemljiča kot predsednika ter Vlada Boldireva in Ludvika Tropca za člana;

— odobrili najetje obratnega kredita za obdelavo zemlje, odkupljene v letu 1963, v višini 101,9 milijonov ter za odkupljeno zemljo v letu 1964 101,2 milijonov din z 1% obrestno mero in z rokom vračila 33 let;

— odobrili pri zavarovalni skupnosti Maribor najetje kredita za opremo za farmo betonov v znesku 2,5 milijona din s 6% obrestno mero ter z rokom vračila 3 let.

Nato je bil prečitani dopis obrata Kidričevca, ki je nabavil štirikredno omaro za arhiv za 223.000.— din.

V razpravi so zahtevali člani DS, da se končno uvede disciplina pri investiranju. Kljub temu, da so bili upravniki že seznanjeni z načinom nabave, jim je treba poslati pismo navodilo za postopek ob nabavi osnovnih sredstev.

Potrdili so nabavo omar, stroški ostalih popravil pa bremenijo sredstva za investicijsko vzdrževanje obrata Kidričevca.

Nato je bilo še sklenjeno: — da ne bomo dali šolam sredstev za obdaritev otrok ob novem letu, ker smo jih sami obdarili. V bodoče bomo pripravljene prispevati sredstva, če bodo šole pravočasno pripravile obdaritev;

— da bremenijo 1.500.000.— din za novoletno obdaritev otrok osebne dohodke;

— da se odobri za darila za upokojeince poraba sklada skupne porabe;

— da se priznajo na predlog obrata gozdarstva polkvalifikacije delavcem — sekačem, ki so opravili izpit. Vsem se daje potrebna potrdila;

— da odkupimo telefonske aparate od PTT Maribor na obratih Starše in Sobotinci;

— da nabavimo določeno število posebnih kuvert, ki jih bo izdalo okurentovanju filatelistično društvo Ptuj;

— da zavrčamo pritožbo Karla Friderika proti odločbi o premetitvi na novo delovno mesto, ker je premetitev zakonita in upošteva dejansko kvalifikacijo imenovanega;

— da povišamo Janku Bedraču, upravniku v Staršah od dneva nastopa na tem delovnem mestu mesečne osebne dohodke na 74.000.— din skupaj z dodatkom;

— da se zavrne naročilo za oglas v reviji »Kemija v industriji«, da pa se odobri oglas v »Kmečkem glasu« v znesku 90.000.— din;

USPEŠNO ZAKLJUČEN TEČAJ ZA GOZDARSKE DELAVCE

V mesecu decembru 1964 so uspešno izvedli tečaj za gozdne delavce gozdarski strokovnjaki glede na plan izobraževanja v podjetju. Teoretično in praktično so obdelali nego, varstvo in pravilno izkoriščanje gozdov, zakon o gozdovih itd. Tečaja se je udeležilo 58 gozdnih delavcev in gozdarskih delovodjev.

Po tečaju je opravilo 10 ne-kvalificiranih gozdnih delavcev pred posebno strokovno komisijo izpit za priučene (polkvalificirane) gozdne delavce.

Strokovno komisijo so sestavljali:

1. Kropelj Albert, dipl. ing. gozdarstva,
2. Toth Franc, gozdarski tehnik in
3. Sotler Ciril, gozdarski tehnik.

— da odobrimo nabavo po 10 m³ lesa za gradnjo hiš Marici Turin in Lašču iz mlekarne in 5 m³ Hildi Bauman iz uprave po znižani ceni. Razliko do tržne vrednosti lesa krije obrat mlekarne oz. uprava;

— da zaprosimo za odložitve anuitet, ker smo utrpeli škodo po poplavi in toči;

— da pošljemo raznim poslovnim partnerjem po 6 butelj vina ob novem letu;

— da odobrimo Matildi Mikolič, vdovi po ponesrečenem Antonu Mikoliču, 20.000.— din denarne pomoči.

Glede neizkoriščenih dopustov so člani za to, da se ne plačajo, ker je to proti predpisom, razen tega pa bi lahko vsakdo dopust izkoristil. Zadevo bo potrebno v prihodnje pravilno urediti, prav tako tudi vprašanje nadur, da ne bo okrog obračunov nejasnosti in pretiravanja.

Na koncu seje sta se zahvalila predsednik DS in glavni direktor članom DS in UO za sodelovanje v letu 1964 ter sta jim želela uspešno delo v novem letu 1965.

Na predlog te komisije je sklenil UO podjetja na svoji seji 30. decembra 1964, da se delavcem:

Planincu Francu, Žetale 33, Nedeljku Alojzu, Savci 4, Hojniku Francu, Ritmerk 4, Mlačkarju Andreju, Paradiž 57, Zebcu Jožefu, Belski vrh 101, Koledniku Jakobu, Paradiž 68, Koledniku Antonu, Paradiž 42, Pušniku Francu, Kungota, Pušaverju Ivanu, Preša 9 in Galunu Alojzu, Grdina 31 prizna strokovna usposobljenost za priučena (polkvalificirana) delavca v poklicu sekača — gojitelj gozdov v gozdarski stroki.

Vsem zgoraj navedenim delavcem čestitam za uspešno opravljene izpite.

G. F.

Samoupravljanje - delitev dohodka

Nadaljevanje z 2. strani
gano podjetju, odbor za osebne dohodke pa bo lažje delal.
POTREBUJEMO TOCNEJSO EVIDENCO

Milan Vogrinc je opisal težave v osnovni organizaciji gozdarstva. Ob odcepitvi žage Rogoznica so izgubili tudi sekretarja, zato niso imeli sestankov.

Filip Pisar je govoril o planiranju in o potrebi uvedbe linearnega programiranja v naš plan. Kritisiral je površno poročanje obratov o realizaciji, saj se dogaja, da nam po takem poročanju manjka tudi do 500 ha površin. Včasih je razumljiv odpor proti evidenci, ne moremo pa mimo odpora napram osnovni evidenci dela. Ta na terenu precej šepa.

Sonja Skorjančeva, članica okrajnega komiteja Maribor je pogršala ob uspehih, ki jih kombinat dosega, v poročilu in razpravi več ugotovitev o proizvodnji in o dohodku kombinata. Kombinacijo je organizacija, katere problemi in uspehi zanimajo zelo širok krog občanov. Ravno tako ni bilo razprave okrog uvedbe 42 urnega tednika.

Važna je tudi realnost poročanja. Menila je, da ne manjka kombihatu v diskusiji omenjenih 500 ha, ampak manjka proizvodnja na teh površinah.

POMOČ DRUŽBE V KMETIJSTVU JE NUJNA

Konferenco je pozdravil tudi Emil Dolčič, pomočnik re-



Emil Dolčič, pomočnik republiškega sekretarja za kmetijstvo

publiškega sekretarja za kmetijstvo. Ob splošnem opisu jugoslovanskega kmetijstva je dejal, da smo na zunanem trgu najstabilnejša gospodarska panoga, doma pa smo skoraj pravi reveži. Nimamo dohodka niti sredstev za razširjeno reprodukcijo. Zadeve se sicer izboljšujejo, vendar počasno. Imamo jamstvo družbe

za pomoč tistim, ki imajo slabše pogoje in kmetijstvo je panoga, ki je tega najbolj potrebna. Tovarno je mnogo lažje zgraditi kot pa odkupiti zemljo, ki je naša osnova. Nimamo niti sredstev za udeležbo. Ugodnejši pogoji v začetku leta 1964 so se z gospodarskimi ukrepi v drugi polovici leta za slovensko kmetijstvo ponovno poslabšali, saj imamo pretežno živinorejo.

Predvideni so ugodnejši kreditni pogoji, ki bodo omogočili, da bo kmetijstvo razpolagalo z več sredstvi. Dosti lažje (in slabše) je trošiti denar iz kredita, kot pa lastnega. Posledice ugotavljamo komaj takrat, ko moramo vračati tako potrošena sredstva.

Dejal je, da spada naš kombinat med kolektive, ki ob koncu leta ne ugotavljajo izgub, vendar bo treba z razvojem hitreje naprej. Moramo se širiti. Kmet ne investira, zato bo sčasoma njegova proizvodnja dražja od velike družbene proizvodnje; ta že danes krije obveznosti in datum, ki jih kmet ne bi mogel.

NEUREJENI ODNOSI KMETIJSTVO—INDUSTRIJA

V nadaljevanju je Emil Dolčič dejal:

Imamo tudi druge objektivne težave. Naši industrijski proizvodi so predragi. V nobeni drugi državi ni treba dati toliko mesa za en traktor kot pri nas. Velika rezerva je

tudi v birokraciji; ali je potrebno, da imamo toliko ljudi v pisarnah, ko bi lahko s poenostavitvijo administracije in z mehanizacijo pisarniških del sprostiti marsikateri osebni dohodek. Ali je potrebno, da imamo toliko vrst poročil za vse mogoče organe, društva, uprave in drugo?

Na koncu je dodal, da moramo več delati za uvedbo 42 urnega tednika. Ostale dejavnosti bodo kmalu prešle na 7 urni delavnik. Naši kmetijski delavci si bodo iskali boljše pogoje — odhajali bodo najbolj. To ni vprašanje samo odbora za uvedbo skrajšane delavnika, ampak vseh organov in vseh enot. Priporočil je, da bi si ogledali KGP Kočevje, ki je prešlo s 1. I. 1965 na 7 urni delavnik. Kmetijski kombinat Ptuj ima pogoje, da lahko postane svetla točka v kmetijstvu Slovenije in Jugoslavije.

DELITEV PO DELU BOMO V LETU 1965 UVEDLI

Janez Petrovič je povdaril, da je velikega pomena VIII. kongres, ki je utrl pot najboljшему razvoju samoupravljanja. Nato je dejal:

Danes mnogo govorimo o delitvi osebne dohodke po uspehu ter ugotavljamo pri tem določen odpor. Drži tudi, da smo naleteli pri uvedbi norm pred leti na mnogo večji odpor, pa smo prodrli. Danes je pritisk iz proizvajalčeve strani, zato bo uvedba na-

grajevanja po učinku mnogo lažja. Pogoj za to je realen plan. Letos bo plan gotov že februarja, zato trdim, da bomo delitev po delu uvedli v letu 1965.

Potrebno bo spremeniti del organizacije. Nimamo sicer vseh pogojev za specializacijo, izkoristiti pa moramo vsaj tiste, ki jih imamo. Teh pa je toliko, da lahko o tem več ukrepamo.

Preprečiti moramo prenašanje stroškov z enote na enoto in zagotoviti kritje objektivnih izgub. Kolektivom, ki zmanjšujejo z dobrim gospodarstvom izgube, moramo ravno tako omogočiti ustrezno delitev. Imamo veliko splošno in upravno režijo; če jo zmanjšamo za 5% pri 1 milijardi stroškov, je to že 50 milijonov din. Zganjamo pa mnogo birokracije, ker moramo pošiljati raznorazna mogoča poročila od občine do zveze v Beograd. Novih določil za delitev nam ni potrebno iskati, ker jih že vsebuje naš statut. Več moramo storiti za izvajanje teh. Zato sem tudi mnenja, da smo danes premalo odločno povdarili odgovornost, ki jo imamo kot komunisti do teh problemov.

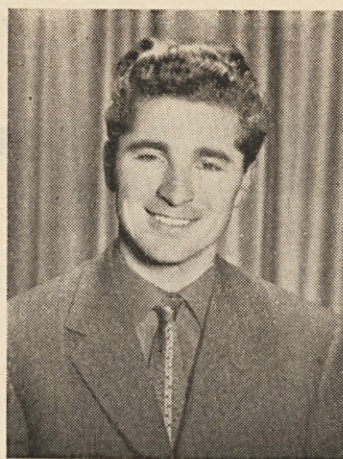
Po razpravi je sprejela konferenca predlog komisije o povečanju komiteja na 11 članov. Nato so izvolili člani na tajnih volitvah novi komitej ZK Kmetijskega kombinata Ptuj.

— op —

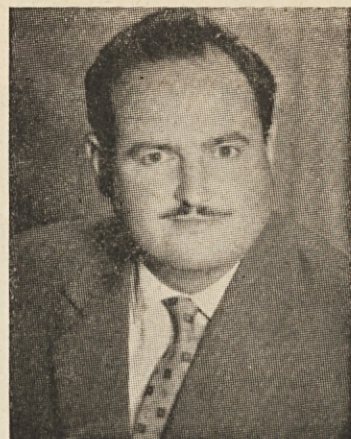
Predstavljamo predsednike delovnih enot



STANKO ŽUNKOVIĆ
DE Starše



MILAN SINANOVIĆ
predsednik zbora delavcev bivše
DE kobilarne



JANI GONC
DE »Slovenske gorice«



ADOLF ACKO
DE »Tehnoservis«



STANKO JAUSOVEC
DE Zavrč



JOZE STUMBERGER
DE Sobotinci



MARJAN VOGRINEC
DE Kidričevo

Stanje in predvideno povečanje površin do 1970

Mnogi člani našega kolektiva še ne poznajo razsežnosti našega kombinata. Zato objavljamo danes karto občine Ptuj, kjer imamo največ površin. Izven meja naše občine imamo na območju občine Maribor-Tezno 387 ha, Slovenske Bistrice 295 ha ter občine Ormož 25 ha kmetijskih zemljišč. Po osnutku 7 letnega plana bomo posedovali v prvi občini 800 ha, v drugi 637 ha in v tretji 25 ha površin (brez gozdov).

Danes imamo po teritorialnem principu organiziranih 9 kmetijskih obratov, ki posedujejo skupno 5.648 ha zemljišč, od tega 4.414 ha obdelovalnih s 1.894 ha njiv in 821 ha nasadov.

Obrat Podlehnik ima zemljišča pretežno južno od Dravinje. Je vinogradniško sadjarski obrat. Po letih je bilo stanje zemljišč sledeče:

Površine v ha	1961	1962	1963	1964
Skupno	788	795	872	918
Od tega obdelovalne	775	782	804	851
a) njiv	33	82	80	67
b) nasadov	376	381	397	399

7 letni načrt predvideva, da bo obrat Podlehnik v letu 1970 hasnoval 1418 ha, od tega 1365 ha obdelovalne (med njimi 849 ha nasadov in 97 ha njiv).

Obrat Zavrč je tudi vinogradniški in sadjarski obrat. Površine so se po letih spreminjale tako:

Površine v ha	1961	1962	1963	1964
Skupno	487	488	573	615
Od tega obdelovalne	470	471	484	526
a) njiv	43	74	87	90
b) nasadov	261	272	271	242

V letu 1970 pa bo imel Zavrč po programu 980 ha, od tega okrog 113 ha njiv in 424 ha nasadov.

Obrat Osojnik ima pretežno sadjarsko smer. Ima pa tudi vinograde, poljedelstvo in živinorejo. Gibanje zemljišč po letih je bilo:

Površine v ha	1961	1962	1963	1964
Skupno	371	369	343	378
Od tega obdelovalne	349	349	337	372
a) njive	136	139	126	150
b) nasadi	151	150	149	123

V letu 1970 pa predvidevamo, da se povečajo površine na 1118 ha. Njiv bi bilo 286 ha, nasadov 383 ha, vse obdelovalne zemlje pa 1023 ha.

Obrat Dornava je pretežno poljedelsko živinorejski obrat. Ima tudi nekaj vinogradov. Gibanje zemljišč je bilo sledeče:

Površine v ha	1961	1962	1963	1964
Skupno	364	365	376	472
Od tega obdelovalne	339	340	352	448
a) njiv	116	117	128	229
b) nasadov	38	36	35	34

Povečanje je predvideno do leta 1970 in sicer na 1570 ha vseh zemljišč; obdelovalnih zemljišč 1323 ha, od tega 587 ha njiv in 34 ha nasadov.

Obrat Turnišče je poljedelsko živinorejski obrat. Do sedaj je razpolagal s sledečimi zemljišči:

Površine v ha	1961	1962	1963	1964
Skupno	249	242	271	309
Od tega obdelovalne	224	217	246	284
a) njiv	123	126	155	226
b) nasadov	6	—	—	—

Vudi v Turnišču je predvideno močno povečanje zemljišč. V letu 1970 bo imel ta obrat vseh zemljišč 1396 ha; obdelovalnih površin bo 1106 ha, od tega 627 njiv.

Obrat Pragersko ima svoje površine na območju občine Slovenska Bistrica. Le manjši del zemljišč je na območju ptujske občine.

Površine v ha	1961	1962	1963	1964
Skupno	586	586	591	698
Od tega obdelovalne	583	583	589	692
a) njiv	206	206	221	263
b) nasadov	14	14	12	10

Do leta 1970 bo imel obrat 994 ha zemljišč. Obdelovalnih bo 909 ha, od tega 343 ha njiv ter 10 ha nasadov.

Obrat Sobotinci je izrazit poljedelski in živinorejski obrat. Je tudi naš najmanjši obrat. Do danes je imel sledeče površine zemljišč:

Površine v ha	1961	1962	1963	1964
Skupno	207	207	166	224
Od tega obdelovalne	205	205	164	221
a) njiv	153	153	113	161
b) nasadov	17	15	15	15

Tudi s predvidenim povečanjem bo obrat Sobotinci med najmanjšimi obrati. V letu 1970 bo imel skupno 666 ha zemljišč, obdelovalnih 618 ha, od tega 423 ha njiv.

Obrat Starše, ki ima pretežno del zemljišč na tezenski občini, je poljedelsko živinorejski obrat. Je nekaj večji od obrata Sobotinci.

Površine v ha	1961	1962	1963	1964
Skupno	287	249	237	279
Od tega obdelovalne	285	247	234	271
a) njiv	226	187	178	233
b) nasadov	2	2	2	—

V letu 1970 pa bo razpolagal z 809 ha zemljišč; obdelovalnih bo 755 ha, od tega 503 ha njiv.

Obrat Kidričevo je bil do sedaj največji obrat po površinah. Tako je imel sledeča zemljišča:

Površine v ha	1961	1962	1963	1964
Skupno	796	798	855	754
Od tega obdelovalne	792	794	851	748
a) njiv	430	368	417	471
b) nasadov	13	13	13	13

Do leta 1970 pa bo imel 1155 ha zemljišč; od 1115 ha obdelovalnih površin bo 657 ha njiv.

V gornjem niso površine pod gozdovi, ki jih imamo 4900 ha (na karti so označeni pikčasto). Površine niso povsod točne, kar je razumljivo zaradi tekočega odkupa, neresenih arondacij, nevsklajenega katasterskega stanja in raznih organizacijskih sprememb.

Do leta 1970 pa bi naj imel kombinat vseh zemljišč 10.100 ha, z gozdovi skupno okrog 15.000 ha; obdelovalnih površin bo 9110 ha, od tega 3640 ha njiv ter cca 1713 ha nasadov. Povečanje znaša 60 % napram današnjemu stanju.

— op —



HELENA HOJNIK
DE skupne službe (uprava)



ALOJZ BEŽJAK
DE mizarna



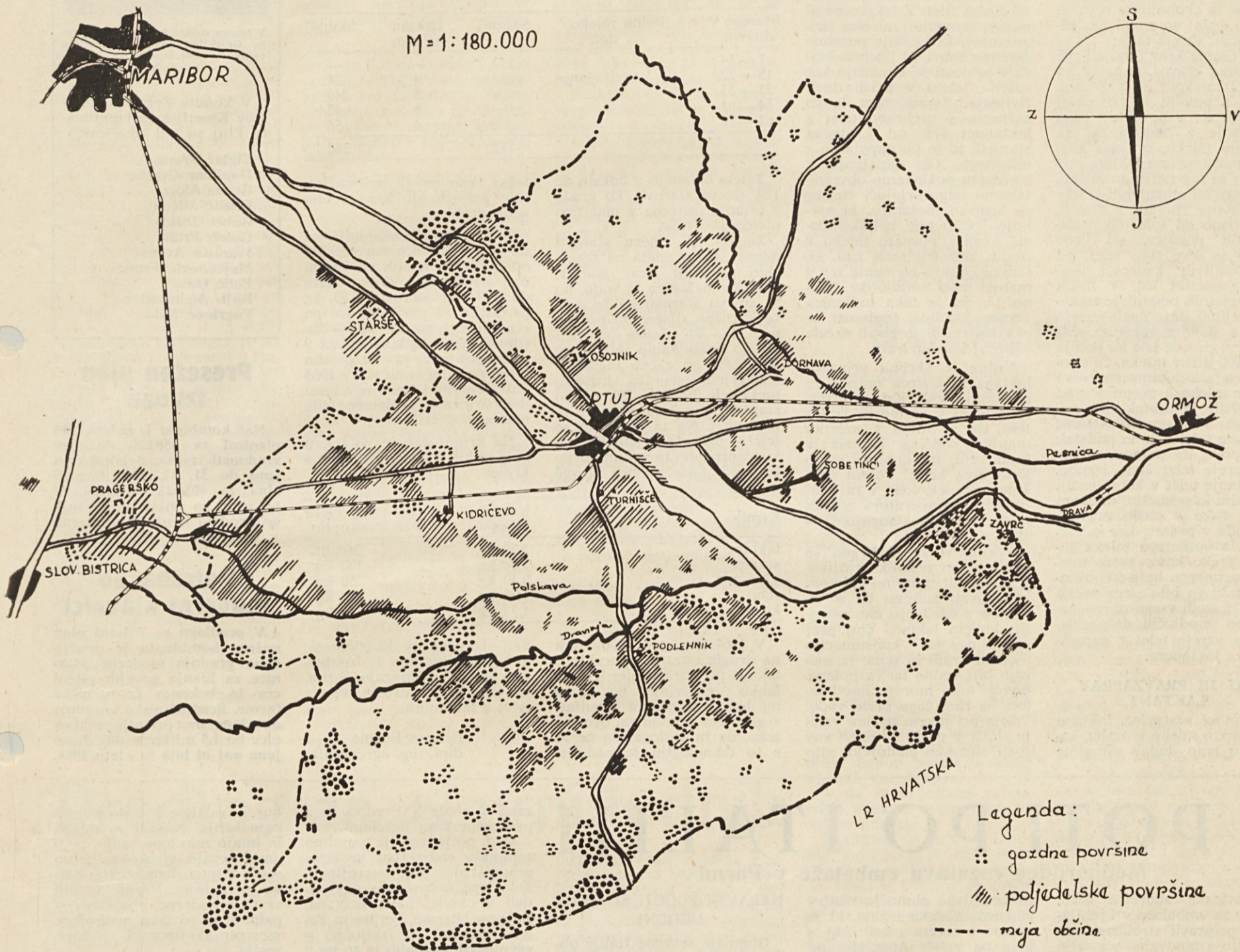
ANTON JURIC
DE Dornava



AVGUST ERNESTL
DE Pragersko



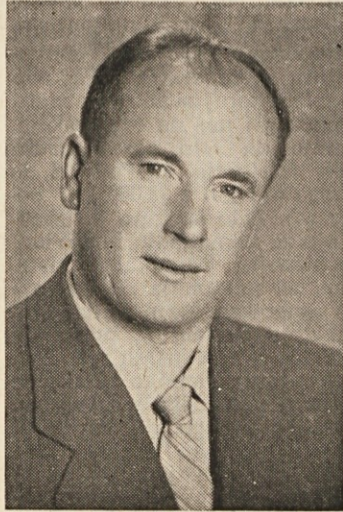
IVAN GOJKOŠEK
DE mlekarina



IVAN ERZEN
DE »Osojnik«



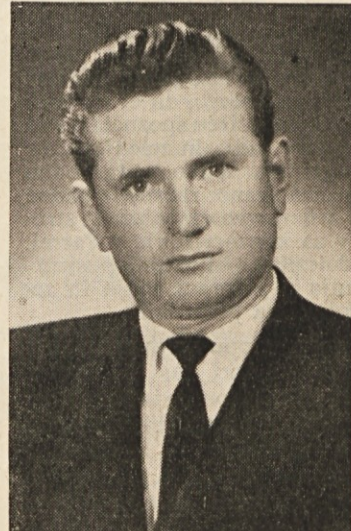
FRANC LONČARIČ
DE Turnišče



SIMON KREPFL
DE gozdarstvo



JAKOB FEGUS
DE Podlehnik



MARKO STRAFELA
DE krčev in melioracije

VZREJA TELET Z LAKTANOM

Vzreja telet je v govedoreji eden izmed največjih tehnoloških in ekonomskih problemov. Vsak živinorejec ve, da zahteva vzreja telet vestno in dosledno izvajanje tehnoloških postopkov in da je ta proizvodnja zelo draga. Izgube v vzreji telet so vsled poginov in zasilnih zakolov velike in dosežejo celo 20—30 % staleža.

Vsi ti problemi postajajo spricho specializacije proizvodnje in večje koncentracije telet v pitališčih in vzrejnih središčih iz dneva v dan vse bolj pereči. Zaradi tega so usmerjene sodobne prakse in znanstvene raziskave na iznajdbo takih tehnoloških procesov, ki bi dali ob omenjenih pogojih v proizvodnji najboljšo proizvajalne in ekonomske rezultate. Do sedaj so znani naslednji načini vzreje telet:

— sesanje krav (eno ali več telet sesa kravo), napajanje s polnim mlekom ali v kombinaciji s polnim in posnetim mlekom ter v novejšem času napajanje z nadomestki za naravno mleko, pri nas znanimi pod imenom laktan, prestarter in regenerirano mleko.

Katero od omenjenih tehnologij bomo vpeljali v praksi, je odvisno od splošnih proizvodnih pogojev, od cene mleka in žive teže telet, od razpoložljivih kadrov, hlevskih kapacitet itd. V naših proizvodnih pogojih je vsekakor najbolj drag način vzreje telet s polnim mlekom, pri katerem posesa tele ali popije cca 1.000 litrov mleka. Če upoštevamo, da dobimo danes za 1 liter mleka s premijo vred cca 100 din, je izdatek za vzrejo samo v mleku 100.000 din po enem teletu. Že ta podatek nam pove, da pomeni ta način vzreje telet čisto izgubo. Napajanje telet v kombinaciji s polnim in posnetim mlekom ravno tako v naših pogojih ne pride v poštev, ker izdelujemo iz posnetega mleka jugolit, preko katerega se mleko neprimerno boljše vnovčuje kot bi to bilo sicer preko teleta. Zaradi vsega navedenega smo se odločili, da preidemo na vzrejo telet z napajanjem z laktanom.

KAJ JE PRAVZAPRAV LAKTAN?

Osnovna sestavina laktana je posneto mleko v prahu, kateremu smo dodali vitamine

in maščobe — hranljive snovi polnega mleka. Poleg tega so v laktanu še antibiotiki, s katerimi povečujemo obrambno moč teleta proti raznim boleznim. Namesto mlečne maščobe so dodane rastlinske ali živalske maščobe, katere so cenejše. Cena za tako mleko je občutno nižja od naravnega mleka in znaša cca 30—36 din za liter. Z laktanom ni možno zamenjati mleziva (kolostrum), ki vsebuje posebne zaščitne snovi, ki jih ima krava v brejosti in ki služijo kot zaščita teletu v prvih dneh življenja. Zaradi tega lahko začnemo s prehrano telet z laktanom šele od 7. dneva starosti, to je po napajanju z mlezivom. Ob napajanju z laktanom pokladamo obvezno teletom odgovarjajoči starter — krmsko mešanico, ki vsebuje kvalitetna beljakovinska krmila, posneto mleko v prahu, dekstrinirana žita, vitamine, mikro elemente ter v manjši meri antibiotike. Nujno je, da je taka mešanica zraven krmilne vrednosti še okusna, da bi jo živali začele čimprej konsumirati.

Nujna je skrbna priprava laktana in čistoča posode za napajanje telet. Laktan se meša z vodo v razmerju 1:9 s tem, da se meša v začetku manjša količina laktana v topli vodi, da dobimo gosto kašo brez kepice. Potem dolijemo ostanek vode v razmerju 1:9; temperatura mleka mora biti ob pokladanju 37—38° C.

Normativi za prehrano se medsebojno nekoliko razlikujejo, vendar moramo pri vseh zasledovati smoter, da se živali ob pokladanju čim manjših količin laktana čim prej navadijo na konsumacijo močnih krmil in sena; ta morajo biti vedno na razpolago. Ravno tako morajo imeti teleta na razpolago svežo vodo. Teleta pri takem načinu vzreje zlasti v prvih 30 dneh starosti nekoliko gladujejo, zato

niso tako debela in so prirastki občutno manjši (650—700 gr na krmni dan) kot pri prehrani s polnim mlekom. Vendar nas to ne sme motiti. Vse kar so živali v prvih 30 dneh izgubile, bodo v poznejši dobi pridobile le s to razliko, da so ti kilogrami znatno cenejši od tistih, ki bi jih dobili s polnim mlekom.

Največ izkušenj ima na našem kombinatu v prehrani telet z laktanom Kidričevo. Na tem obratu so pričeli z uporabo laktana že proti koncu 1963. leta.

Starost v dnevih	Polno mleko na dan	Skupaj	Laktan na dan	Skupaj
1—14	8	112	—	—
15—22	privajanje	cca	4	28
23—53			8	240
54—61			6	42
62—76			4	56
		112		366

Teleta ostanejo v boksih do 120. dneva starosti, ko gredo v pitanje oziroma v nadaljno plemensko rejo.

Že od 14. dneva starosti naprej imajo teleta na razpolago po volji seno, starter, krmsko mešanico in vodo, po 50. dnevu starosti pa še dobro koruzno silažo. Do približno 35.—40. dneva starosti dobijo teleta samo starter, po tem času pa začno mešati s starterjem cenejšo krmsko mešanico. Po 70.—80. dnevu starosti uporabljamo samo to mešanico. Na ta način so se teleta privadila jemati vso koncentrirano in voluminozno krmno. V nadaljni reji ni več

Krmilo	Krmni dan	Po teletu skupno
laktan	2,20 lit.	360 lit.
starter	1,08 kg	130 kg
TL—pit	0,40 kg	50 kg
seno	1,95 kg	234 kg
koruzna silaža	1,22 kg	146 kg

V 1964 letu smo začeli tudi na drugih obratih uporabljati laktan pri vzreji telet. Danes lahko ugotovimo, da so z majhnimi izjemami rezultati v glavnem povsod zadovoljivi tako, da ni razloga, da ne bi s to tehnologijo še nadalje

DOBRI REZULTATI V KIDRIČEVEM

Krmljenje v Kidričevem poteka tako:

Do 14. dneva starosti teleta sesajo polno mleko (8 litrov na krmni dan). Potem odstavijo teleta in jih razporedijo v hlev za teleta po 5 v vsak boks. Sedem dni jih navajajo na napajanje z laktanom in to vsakega posamezno iz vedra, trikrat na dan. Po tem času se teleta že privadijo na laktan in jim tega vsujejo v korito, da ga vseh pet telet v boks ujemlje hkrati. Sedaj napajajo teleta samo dvakrat dnevno.

Napajajo po naslednji shemi:

NOVI ČLANI KOMITEJA ZK KK PTUJ



V imenu volilne komisije je Maruša Grabrijan prebrala rezultate volitev v novi komite ZK kombinata

V komite Zveze komunistov Kmetijskega kombinata Ptuj so bili izvoljeni:

Ciglar Franc
Doplihar Cvetko
Ganza Alojz
Glušič Miran
Gobec Jožica
Golob Franc
Ivanuš Avgust
Majcenovič Franc
Polič Oton
Rajh Aleksander
Vogrinc Milan

Prešežen plan izvoza

Naš kombinat je za leto 1964 planiral za 350.000 dolarjev vrednosti izvoza, dejansko pa smo do 31. 12. 1964 izvozili vina za 403.623 dolarjev. V tej vsoti so všteti tudi v tujino prodani konji iz kobilarne v Turnišču.

Potreba po moderni klavnici

V predlogu za 7 letni plan našega kombinata je predvidena gradnja moderne klavnice za klanje govejih pitalcev in bekonov iz turniške farme. Predračunska vrednost dovršene in opremljene klavnice bo 1,5 milijarde din. Zgrajena naj bi bila že v letu 1966.

vali. Izkušnje v Kidričevem, ki jih bo potrebno še izpopolnjevati, naj pomagajo tistim, ki jim še ni uspela vzreja telet z laktanom.

Dragan Bosnič
dipl. ing. agronomije

S P O T I P O I T A L I J I

Mednarodna razstava embalaže v Parmi

Trgovinska zbornica SRS, Center za embalažo v Ljubljani, je pripravil strokovno eksterkurzijo s potovalno agencijo Kompas, Ljubljana od 20. do 27. septembra t. l. v Italijo. Naš upravni odbor je na svoji seji dne 20. 8. t. l. sklenil, da se te eksterkurzije udeležita komercialist Mlakar Jurij in upravnik obr. »Osojnik« Glušič Miran z nalogo, da bi na italijanskem tržišču spoznala način prodaje sadja in zelenjave ter si ogledala veliko mednarodno specializirano razstavo sadne in zelenjavne embalaže in strojev za konzerviranje v Parmi, udeležila pa bi se tudi posvetovanja o pripravi sadja in zelenjave za potrošnika.

Po prestopu državne meje v Kranjski gori nas je pot vodila čez Dolomite in Južno Tirolsko, v naslednjih dneh pa čez pokrajine, — avtonomne province: Trentino, Lombardijo, Ligurijo, Emilijo in Veneto nazaj čez Trst domov, to je po severni Italiji, ki je izredno obljudeni del države. To bogata

to kmetijsko območje tvori v glavnem Padska nižina, ki jo oklepa s severa masiv Alp, z juga pa masiv Apeninov, od zapada Sredozemsko-Ligursko morje, od vzhoda pa Jadransko morje.

Bežno smo si ogledali večja mesta, skozi katera smo potovali:

Bolzano	(374.600 preb.)
Trento	(410.800 preb.)
Brescia	(881.500 preb.)
Milano	(2.150.000 preb.)
Genova	(1.019.000 preb.)
Parma	(389.000 preb.)
Bologna	(836.900 preb.)
Ferrara	(399.800 preb.)
Trst	(299.100 preb.)

Ta mesta so precej velika za naše pojme če jih primerjamo z našo Ljubljano (145.000 prebivalcev), so na sorazmerno kratkih medsebojnih razdaljah, saj ne presega krožna pot skozi vsa ta mesta 1.500 km. Mesta, skozi katera smo potovali so izredno lepa, polna znamenitosti in zgodovinskih obilježij. Ponosna so na edinstvene znamenitosti na svetu.

NARAVNI POGOJI SO ZELO UGODNI

Območje severne Italije obsega v glavnem Padska nižina, ki ima povprečno zimsko temperaturo 3° C ter 500—750 mm letnih padavin. V temperaturnih nihanjih nimajo ekstremov, to je zelo nizkih zimskih temperatur ali zelo visokih letnih temperatur. Padavin dobijo skoraj za polovico manj kakor pri nas na Štajerskem, imajo pa zelo gost mrežo rek (največja je Pad, ki je dolga 672 km z 75.000 km² porečja). Zelo spretno je izrabljajo za namakanje, imajo najrazličnejše namakalne sisteme, od natapanja do rošenja in umetnega dežja. Padska nižina je nastala iz materiala alpskih in apeninskih rek. Ima zelo dobro, globoko zemljo in prav ti pedološki in klimatski faktorji omogočajo, da je ta pokrajina tako bogata. Tem naravnim pogojem pa se še pridružuje zelo ugoden geografski položaj, saj je pokrajina po svojih suhozemnih in morskih poteh ugodno pove-

zana s srednjo Evropo in z prekomorskimi deželami.

Med potjo nas je posebno zanimalo sadjarstvo in vinogradništvo v teh pokrajinah. Zelo lepe sadovnjake smo videli v okolici mest Bolzana, Bologne, Parme, Ferare in Padova. Nasadi so izključno v ravninskih predelih in to ne v velikih strnjjenih kompleksih. Plantaža obsega običajno 3—5 ha ali pa so drevesa nasajena v kordnih kot obrobnih pasov poljedelskih parcel. Tak sistem sadjarjenja narekuje njihovi gospodarski sistemi, saj je tukaj pretežno privatni sektor, ki ima večji del sadjarsko-poljedelske proizvodnje. Vendar ni mogoče teh sadovnjakov primerjati z našimi kmečkimi sadovnjaki. Kmetje so povezani organizacijsko, zlasti pa strokovno v takozvane »konzorcije« s podobno vlogo kot so pri nas kmetijske zadrage, sicer pa še z večjim povdardom strokovne pomoči in sistema predelave ter plasiranja na trg.

V sadovnjakih imajo Italijani visoko intenzivno agrorehtniko, ki se odraža v popolni zaščiti, saj škrope nasade po 16 krat letno, s popolno čisto obdelavo tal prek celega leta in da dosledno preskr-

bujajo rastline z vodo potom namakanja. Nasadi so mlajši in imajo zelo lepo sadje, tako da dosega visokokvalitetno sadje z intenzivno sortno barvo in okusom. Vzgoje sadnih vrst so moderne, predvsem na palmeti in so tako prikrojene vsestranski uporabi mehanizacije.

Vinogradi so prav tako v glavnem v teh pokrajinah v ravninskih predelih in mnogo nasadov je že obnovljenih po Belussijevem sistemu, kjer so velike medtrčne razdalje, trta pa speljana v višino 3 da 4 m, podobno kot je to žična armatura v hmeljskih nasadih. Taki nasadi dajejo 3, pa tudi več vagonov pridelka letno.

(Konec sledi)

RESEVALCEM NAGRADNE KRIZANKE »KOMBINAT«

Obveščamo naše bralce, da smo podaljšali rok za pošiljanje rešitev naše nagradne križanke iz 5. številke »Poročevalca« do 20. februarja 1965.

Uredništvo

Postanite naš reden dopisnik!



Upokojenci na novoletni slovesnosti v dvorani podjetja.

Nato pa šel je v pokoj...

28. decembra preteklega leta so se zbrali v dvorani podjetja člani našega kolektiva, ki so izpolnili v letu 1964 pogoje za upokožitev.

Ob lepo pripravljeni novoletni jelki se je zahvalil upokojencem za njihov velik prispevek v dosedanjem delu glavni direktor Janez Petrovič. Da bi se jim oddolžili, je smatral DS za potrebno, da bi pripravili ob koncu leta pogostitev in obdaritev za upokojene člane kolektiva. Na koncu je obljubil prisotnim, da jim bodo tudi v bodoče razne službe kombinata rade pomagale pri reševanju njihovih osebnih zadev, posebno okrog pokojnin.

Po obdaritvi je bilo skupno kosilo. Ob kozarcu vina so nato obujali spomine na pre-

jeno pot in so ugibali, kako se bodo prebijali v naprej, končno pa je prevladalo splošno veselje. Slišala se je marsikatera »okrogla«. Posebno Majerič iz Desternika se ni dal ugnati ter je skrbel za veselo razpoloženje.

Končno pa drugače tudi ni bilo možno. V njihovih novoletnih vizitkah so namreč lahko brali verze »kombinatovega« pesnika:

»Bil je mlad in krepek,
da jekleno palico bi zvil,
v dolgih letih svojo moč
v delu je pustil...
Nato pa šel je v pokoj
in rad je sladko vince plil.»

In kdo bi se temu uprl?
Prijeten je občutek, ko veš,
da te kolektiv ni in te ne bo
pozabil.

Drobne zanimivosti

V LETU 1970 315 VAGONOV GROZDJA

Naš 7 letni perspektivni plan predvideva obnovo sodobnih vinogradov na terasah, kjer bo omogočeno pretežno mehanizirano obdelovanje. Koncem leta 1970 bi imeli že 413 ha nasadov, ki bodo dali okrog 315 vagonov grozdja. Za njegovo predelavo bomo v letih 1965/66 nabavili sodobno opremo, v naslednjih letih pa bomo še zgradili moderno klet.

POVEČANJE STALEŽA GOVEJE ŽIVINE

Predlog 7 letnega plana predvideva, da bomo v letu 1970 imeli 8.000 glav goveje živine. Od tega bo 2.000 krav molznic in 5.000 pitancev.

100.000 PRAŠIČEV LETNO

Kmetijsko industrijski kombinat »Sljeme« je začel graditi v Sesvetih pri Zagrebu veliko farmo za prašiče. V njej bodo letno vzredili 100.000 prašičev. Ker bo krmljenje, napajanje in čiščenje avtomatizirano, bo do delavce že med gradnjo usposobili za svoje delo s posebnim šolanjem. Za gradnjo, opremo in osnovno čredo predvidevajo 6,3 milijarde dinarjev. Prvo serijo pitancev bodo dali v zakol že v sredini leta 1966.

POSEJANIH MANJ POVRŠIN V JUGOSLAVIJI

Zaradi slabega vremena je bilo posejanih v jeseni 1964

le okrog 1,7 milijonov ha površin s pšenico. To je okrog 20 % površin manj kot jih običajno posejemo. Pšenica je kljub pozni setvi dobro vzklila.

NOV OBRAT »SLOVENIJA VINO«

Brežiško podjetje »Vino Brežice« se je letos priključilo kot obrat k največjemu slovenskemu podjetju za promet z vinom »Slovenija vino« v Ljubljani.

»Slovenija vino« je izvozilo do polovice decembra 1964 že 1000 vagonov vina v vrednosti nad 2 milijona dolarjev.

NOVA CESTA V MIHOVCE

Delovna enota Kidričevo gradi cesto v Mihovce. Delo so začeli 6. 1. 1965 in imajo že navoženih 400 m³ materiala in sicer 250 m³ gramoza in 150 m³ leša.

Cesto delajo v sodelovanju z vaško skupnostjo. Dolga bo 1500 m.

Kolektiv se bo potrudil, da bi zgradil cesto do 1. 3. 1965.

ALI BODO SREDSTVA?

V raznih analizah ugotavljamo, da smo zelo slabo tehnično opremljeni. Zato predvidevamo, da bi do leta 1970 nabavili za okrog 1,05 milijarde din sodobne mehanizacije.

Nujna potreba, ki pa verjetno zaradi pomanjkanja denarja ne bo uresničena.

nejši kot sedaj.

Pavel: Kako pa prideš na to misel?

Peter: Za dvoboj sta prej zadostovala dva sekundanta in en pogrebnik, danes pa si privoščijo nekateri za sekundante kar ves delavski svet in upravni odbor, vendar brez pogrebnika.

TA TUMASTI GUČ

Neža: Nacek, si ti že čuja ka mōjo na kombinati najbojši statut?

Nacek: Ge se te to zvedla?

Liziki Dirnbek

Lizike ni več med nami. Vsi, ki smo jo poznali, ne moremo verjeti, da jo je res ugrabila zahrbtna bolezen. Vedno je bila dobre volje in zelo vztrajna pri vsakem delu.

V naš kolektiv se je vključila že z bivšim posestvom »Dravsko polje« Kidričevo. Do preselitve v domači Rogatec koncem leta 1962 je delala v likvidaturi naše uprave.

Bivši sodelavci so jo spremljali dne 27. januarja 1965 na zadnji poti. Ostala nam bo v lepem spominu.
O. P.

Obvestilo

ZAČELI BOMO S TEČAJI ZA KMETIJSKE DELAVCE

Že v prejšnji številki našega časopisa smo poročali, da pripravljamo v sodelovanju s profesorji kmetijskih šol skripta za tečaje, ki jih bomo organizirali posebej za poljedelce, živinorejce, sadjarje in vinogradnike.

Napisana so že skripta iz poljedelstva in živinorejce, iz vinogradništva in sadjarstva pa se še pripravljajo.

V tem tednu bo sestanek s predavatelji, ki bodo poučevali na tečajih. Po vseh kmetijskih obratih bomo začeli s tečaji okrog 1. februarja 1965. Vsi tečajniki bodo ob začetku predavanja dobili tudi skripta, po katerih se bodo lahko pozneje pripravljali za izpite.

Želimo, da bi obiskovali te tečaje vsi delavci, ki še nimajo kvalifikacij. O začetku in kraju tečaja bomo vse delavce pravočasno obvestili.

F. G.

Tečaj v Zavrčju

V januarju je bil v Zavrčju strokovni tečaj, katerega se je udeležilo 34 delavcev. Gasilsko društvo Zavrčje je dalo svojo dvorano, vodilni člani pa so sodelovali pri praktičnih vajah. Na tečaju se je predavalo o povečanju požarne varnosti po naših obratih in deloviščih, o nastanku požara, o nevarnosti pri gašenju, o načinu gašenja lahkovnetljivih materij, o elektronapravah, o dimu in plinu, o udaru strele in o strelovodnih napravah ter o organizaciji tehnične pomoči v slučaju elementarnih nesreč. Udeležencem je bil obrazložen pravilnik o čuvanju premoženja podjetja pred tatovi in drugim uničenjem. Zelo zanimivo je bilo predavanje o prvi pomoči. Tečajniki so praktično vadili uporabo gasilskih aparatov, načine polnjenja in pregledovanja, načine gašenja, nudenja prve pomoči in umetnega dihanja. Udeleženci tečaja so dobro prestali preizkušnjo ob zaključku. Hvale vreden je tudi kolektivni pristop tečajnikov v gasilске vrste.

Marjan Čuček

Spremembe

V NAŠEM
DELOVNEM
KOLEKTIVU

DECEMBER 1964

Novi člani delovnega kolektiva so postali:

Habjanič Ludvik, delavec, Zupanič Janez, šofer iz delovne enote Mlekarna, Breg Alojz iz del. enote Sobotinci, Gaube Martin, delavec iz del. enote Kidričevo, Zver Agneza, delavka, Zver Štefan, delavec iz del. enote Dornava, Podbrennik Ludvik, PK delavec iz del. enote Mehanična delavnica, Bedrač Ignac, nočni čuvaj iz del. enote Starše, Vinko Anton, delavec, Kmetec Franc iz del. enote Farma bekonov.

Novim članom delovnega kolektiva želimo, da bi se na svojih delovnih mestih dobro počutili in da bi z zadovoljstvom opravljali svoje naloge.

Podjetje so zapustili:

Menhart Florjan, šofer, Pintarič Josip, delavec, Svenšek Franc, nočni čuvaj iz del. enote Mlekarna, Kostanjevec Jože, delavec iz del. enote Kidričevo, Kanduč Alojzija, tajnica iz del. enote uprava, Cigliar Milan, delavec iz del. enote Zavrč, Kukovec Stanislav, delavec iz del. enote zidarska ekipa, Lozinšek Jožefa, delavka iz del. enote Podlehnik, Muhič Vlado, šofer iz del. eno-

te gozdarstvo, Terezija Širovnik, delavka iz del. enote Turlišče.

Vsem, ki so odšli iz podjetja, želimo mnogo uspehov v delovnih kolektivih, kjer so sedaj zaposleni.

Izmed sezonskih delavcev sprejeti v stalne:

Mikec Marija, delavka, Kmetec Pavla, delavka, Vidovič Dragica, delavka, Mušič Zdenka, delavka, Ambrož Genovefa, delavka, Polanec Neža, delavka, Janžekovič Marija, delavka, Cvetko Marija, delavka, Habjanič Anton, delavec, Duh Vinko, delavec iz del. enote Slovenske gorice, Ovcar Julius, gozdni delavec, Petrovič Franc, gozdni delavec, Mesarič Alojz, gozdni delavec iz del. enote gozdarstvo.

Starostno in invalidsko upokoženi:

Lah Jože, delavec iz del. enote krčitve, Širovnik Slavica, delavka iz del. enote Podlehnik.

Našim sodelavcem, ki so upokoženi, izrekamo zahvalo za požrtvovalno sodelovanje ter želimo, da bi se po dolgoletnem delu odpočili in zadovoljno uživali svoje zaslužene pokojninske pravice.

Še spomin na dedka Mraza



Kot na vseh obratih je obiskal dedek Mraz tudi otroke na upravi kombinata. »Darila smo dobili, zato bomo zapeli dedku Mrazu pesmico«, so sklenili naši najmlajši.

Dopisibralcev

KOLIKO NAS STANE K-15?

V lanskem letu je bilo mnogo govora o ukinitvi raznih regresov in dotacij. Prevladovalo je namreč mnenje, da naj deli sredstva tisti, ki jih ustvarja. Na tapeto je prišel tudi obrazec K-15, s katerim je zagotovljena enkratna vožnja s 75 % popustom. Predlagano je bilo, naj se ukine K-15 v letu 1965.

Reakcija je bila nepričakovana. Mnogi nekaterih ljudi in celo sindikalnih organizacij je bilo, da bi z ukinitvijo K-15 ukinili pravice, ki smo si jih s težavo priborili.

Videti je, da marsikdo ne ve, kdo pravzaprav nosi stroške za znižano ceno za vožnjo.

V letu 1964 je plačal naš kombinat 14.614.000.— din kot 1,5 % prispevek za popust v potniškem prometu. Osnova za izračun prispevka so bruto osebni dohodki. Plačujemo iz sredstev, namenjenih osebnim dohodkom.

Povprečno nas je zaposlenih v kombinatu 1.460. Tako smo na 1 zaposlenega vplačali cca 10.000.— din prispevka.

Nimam podatkov, koliko so naši delavci dejansko potovali. Za osnovo bom vzel poročilo odbora za družbeni standard, ki ugotavlja, da je potoval v

Poreč in Biograd na moru 101 član našega kolektiva s 144 družinskimi člani. Upoštevam, da je potovalo na dopust drugam še nadaljnih 200 članov in je ostalih 300 članov izkoristilo K-15 za druga potovanja, dobimo, da je potovalo samo okrog 750 članov. Predpostavljam, da so potovali na povprečni relaciji 600 km. Tarifa za 600 km je za II. razred 2.500.— din, za I. pa 3.750.— din ali skupno za II. razred 1.875.000.— din, oziroma za I. razred 2.812.500.— din.

Mislim, da komentar ni potreben. Tudi če je bilo za 100 % več potovanj (dvomim, da je sploh potovalo 750 članov) je to komaj 3,7 milijona oziroma 5,6 milijona din, nikakor pa ne 14,6 milijona, kolikor smo dejansko plačali. Razen tega je moral vsakdo, ki je potoval, še sam plačati 25 %, to je za 600 km dolgo progo okrog 530.— din. Tako smo še sami doplačali cca 400.000.— din.

Načelo samoupravljanja in delitve po delu je tu po mojem mnenju močno kršeno. Ali se tukaj res ne da nič pomagati? Poslanci, kaj menite o tem?

Oton Polič

Humor

VERJETNO

Francl: Ali bo res zelo znizana letošnja upravna režija našega kombinata?

Tine: Beži, beži, saj ni prvi april!

Francl: Res! Na račun specializacije, ki je še ne bo!

CASI SE SPREMENJAJO

Peter: V starih časih so bili dvoboji nevarnejši, pač pa ce-

37.2 = 74
116