

OSREDNJA  
KNJIŽNICA  
V CELJU

# Emajlirec

Celje - skladišče

D-Per

214/1978



1119781157,22

COBISS



GLASILO DELOVNE SKUPNOSTI EMO CELJE

LETO XXVIII — ŠT. 22 — 28. DECEMBER 1978



*Primo Novo Leto 1979*



## Na pragu novega leta

No, je že tako, da se ob koncu starega leta spominjamo vsega ali skoraj vsega kar smo v njem doživeli, ko nastopi novo leto pa si voščimo vse najboljše z resnično željo, da bi bilo res vse najboljše za vse.

Staro leto nam ni dalo vsega kar smo pričakovali, vsaj tako kažejo podatki, vendar pa je upati, da po posameznih naših TOZD ne bo izgube.

Poleg gospodarskih težav pa nastopajo v TOZD tudi nekatere druge, ki bi jih lahko, če že ne odpravili, pa vsaj omejili.

Težnja po načrtnem varčevanju se je pojavila v nekaterih TOZD šele ob koncu leta, zato ne storimo te napake več v prihodnjem letu, temveč začnimo skrbno in načrtno varčevati pri vseh nastajajočih stroških že v začetku leta, zlasti pa varčujemo z reprodukcijskimi materiali in energijo.

Za dober gospodarski uspeh je potrebna tudi medsebojna solidarnost za doseg določenega cilja, tovarštvo in medsebojno razumevanje, strpnost drug do drugega, poslušnost za težave, ki jih ima kdo od nas ter moralna ali drugačna pomoč v teh težavah. Skratka. Oblikujmo medsebojne odnose na kulturni samoupravni podlagi in mislimo predvsem na skupne interese, da bo tako zadoščeno tudi našim osebnim interesom. Živimo in delajmo tako, da bomo vsi zadovoljni, da bomo prihajali z veseljem na delo, kjer bomo uspešno opravili svojo dolžnost in tako odhajali domov z zavestjo, da smo si pošteno zaslužili svoj vsakdanji kruh.

Znano je, da kjer vladata red in disciplina, tam so tudi delovni uspehi. Vendar ni povsod tako. Čeprav ne zanikamo potrebe, da delovni človek popije tu pa tam kak kozarec vina, saj vemo, da mu je to v zdravju koristno, je pa vreden vsestranske graje pojav pijančevanja pri delu. Da je ponekod temu tako, pričajo številne prazne steklenice zavržene ob plotu nekaterih TOZD. Taka dejavnost nekaterih posameznikov zmanjšuje njihovo delovno sposobnost in močno hromi delovno disciplino v njihovi sredini. Odpravimo take pojave v prihodnjem letu.

So še druge napake, ki jih hote ali nehote povzročamo z našim ravnanjem. Mnogim je postalo zamujanje na delo že v navadi in prav tako predčasno zapuščenje delovnega mesta. Tudi pohajkovanje med delovnim časom se je precej razpaslo. Take pojave v bodoče ne smemo prezreti in jih odpravljati zlasti s tovariško kritiko tistih, ki jih delajo. Prepričani smo, da bodo tovariši ali tovarišice to razumeli in prenehali s takim početjem.

Začnimo torej začetek novega leta z odpravo vseh naših dosedanjih napak z zavestjo, da smo upravljalci in da smo tudi odgovorni pred družbo za naše morebitne neuspehe.

Naj nam bo prihodnje leto, leto napredka na vseh področjih naše dejavnosti in to tudi bo, če se bomo resnično vsi brez izjeme potrudili, da v okviru samoupravljanja ustvarimo za nas vse še lepši svet od sedanjega.

## Ekološka sanacija Cinkarne

Nedavno tega smo na sestankih delovnih skupin v naših TOZD in v vseh krajevnih skupnostih v Celju kar množično razpravljali o ekološki sanaciji mesta Celja. Glavni predmet razprave je bila ekološka sanacija Cinkarne, ki je glavni, vendar ne edini onesnaževalec ozračja našega mesta. Bilo je mnogo predlogov, med njimi tudi taki, ki so bili nesprejemljivi. Končno je bil izoblikovan predlog, o katerem je pred kratkim razpravljala in odločala občinska skupščina v Celju. Ta sklep občinske skupščine smo dolžni posredovati našim bralcem in jih tako seznaniti, da je postala ekološka sanacija Cinkarne stvarnost, ki mora biti brez-pogojno izvedena tako kot je sklenila občinska skupščina.

Zbori občinske skupščine so na svojih sejih dne 24. in 26. oktobra 1978 razpravljali o oceni in potrebnih ukrepih za ekonomsko in ekološko sanacijo Cinkarne Celje.

Po izredno široki in kvalitetni razpravi so zbori sprejeli sklepe in stališča v zvezi s problematiko Cinkarne. Gradivo, ki je bilo objavljeno v Delegatovem poročevalcu št. 1878 kot osnova za razpravo, zlasti pa še stališča in sklepi, je bilo dopolnjeno s pripombami in stališči iz razprave.

Da bi delegatom zagotovili celotno zbrano gradivo, sklepe in stališča ponovno objavljamo, K celovitosti gradiva je potrebno upoštevati tudi zapisnike vseh treh zborov, objavljene v tem Delegatovem poročevalcu.

Zbori občinske skupščine Celje so na svojih sejih 24. in 26. oktobra 1978 sprejeli naslednje sklepe in stališča:

1. Cinkarna pomeni s svojo proizvodnjo v grafiki, metalurgiji in kemiji pomembno sestavino jugoslovanskega, slovenskega in še posebno celjskega gospodarstva.

Cinkarna z 2.200 zaposlenimi delavci, 170 milijardami izvoza predstavlja občuten delež v družbenem, političnem in gospodarskem življenju Celja.

Celje je star industrijski center, ki je v preteklih letih doživljal hudo krizo ravno pri najpomembnejših nosilcih gospodarskega razvoja, kot so: Železarna Štore, EMO in Cinkarna. Kvalitetne rešitve v Železarni in začetek učinkovite sanacije v EMO odpirajo Celju ob solidnem poslovanju ostalih OZD nove možnosti družbenega in gospodarskega razvoja v slovenskem, jugoslovanskem in svetovnem prostoru. V tem srednjeročnem obdobju smo sprejeli vrsto nalog za temeljitejšo preosnovo celjskega gospodarstva, med katerimi je še v veliki meri odprta ravno Cinkarna. Del proizvodnje te delovne organizacije je zašel v občutne ekonomske težave, istočasno pa v Celju povzročila velike ekološke probleme. Proces preosnove Cinkarne proizvodnje za obdobje 1975—1980 je šel v smeri modernizacije (grafika, valjarna, žveplova kislina), ki mora omogočiti razvoj predelovalne industrije in preprečiti nadaljnje širjenje bakterijske kemije v Cinkarni. Takšna usmeritev je nujna predvsem zaradi tega, da omogočimo predvsem ekološko sanacijo, ki nastaja v zvezi s proizvodnjo titanovega belila in žveplove kisline. Zato se morajo vse sile organiziranih samoupravnih, političnih, oblastnih in strokovnih dejavnikov

Celja ter Cinkarne usmeriti v dosledno in učinkovito izvajanje ukrepov, ki bodo zagotovili kratkoročno in dolgoročno ekološko in ekonomsko sanacijo, ki je zaradi povezanosti proizvodnih procesov (TiO<sub>2</sub>, H<sub>2</sub>SO<sub>4</sub>, litopon, modra galica, kromov galun, cinsulfat) osnova za nadaljnjo preusmerjanje Cinkarne in postopno odstranitev virov ekonomske nestabilnosti ter ogroženosti človekovega okolja. Pred delegate, člane SZDL, ZK, ZSS, ZZB NOV, ZSMS, odprto postavljamo stališča, ukrepe in aktivnosti, ki zagotavljajo perspektivo 2.200 delavcem in več kot 6.000 njihovim družinskim članom. Delavcem TOZD TiO<sub>2</sub> pa omogočijo, da vrnejo v naslednjih 10 letih 74 starih milijard, nam vsem pa, da kolektivno, ki je v težavah, organizirano pomagamo.

2. Cinkarna mora pospešeno nadaljevati z izdelavo dolgoročnega razvojnega programa postopne, a neprekljne proizvodne preusmeritve. Ta mora zagotavljati rentabilnost in visoko akumulativnost, imeti mora zagotovljeno tržišče in upoštevati zahteve po izboljšanju ekoloških razmer v občini.

**ROK: 30. junij 1979.**

3. Dolgoročni razvojni program Cinkarne mora predstavljati osnovo za odločitve o vsaki novi naložbi v razširitev in modernizacijo proizvodnje. Pristojni upravni organi v občini in republiki ne smejo dati nobenih soglasij k izgradnji in uresničevanju projektov, ki ne bi upoštevali zahtev po izboljšanju ekoloških razmer v občini ter intenziviranju in preusmerjanju proizvodnje ter določil zakona in družbenega dogovora o sanaciji okolja.

4. Gradnja nove žveplove kisline je možna le kot nadomestna gradnja. To pomeni, da pristajamo na gradnjo novega obrata žveplove kisline le ob pogoju, da se ob pričetku obratovanja ukine proizvodnja žveplove kisline v PIK in KKČ — piritna linija (80.000 ton). S tem bi se zaradi sodobnejšega tehnološkega postopka in bistveno manjših emisij SO<sub>2</sub> močno zmanjšalo onesnaževanje okolja. Po dosedaj znanih podatkih in ocenah bi se količina SO<sub>2</sub> zmanjšala od sedanjih 567—739 kg SO<sub>2</sub>/h na 278—360 kg SO<sub>2</sub>/h (vir: strokovna služba SIS za varstvo zraka občine Celje in ekološka služba Cinkarne Celje, avgust 1978). Proizvodnja žveplove kisline v KKČ — ferrosulfatni liniji (letna kapaciteta 45.000 ton H<sub>2</sub>SO<sub>4</sub>) bi naj obratovala tudi v prihodnje, \*\*)



# JUBILEJNEMU LETU NAPROTI

Še nekaj dni nas loči od leta 1979, ko bo naša delovna organizacija dosegla visoko starost — petinosemdeset let. Žal se na ta jubilej kot izgleda premalo pripravljamo ali bolje povedano nimamo še nobenega programa, ki bi ob tako pomembni obletnici vzpodbujal delavce k doseganju večjih uspehov, da bi vse TOZD že v začetku leta sprejele svoje konkretne obveznosti za dovršitev take gospodarske dejavnosti, ki bi bila dostojna tako visokega jubileja.

Iniciativo za sestavo dobrega programa, ki naj zajema poleg gospodarskih obveznosti tudi obveznosti družbenopolitične, socialne in rekreativne narave, bi morale in morajo dati predvsem družbenopolitične organizacije, nosilec odgovornosti po družbenopolitični strani pa mora biti vsekakor sindikalna organizacija, v katero so vključeni vsi delavci.

Zelo zmotno je mišljenje, da je dovolj, če se jubilejno leto praznuje le zgolj s prireditvijo dneva EMO, čeprav je taka prireditev potrebna in zaželena, saj vnaša med delavstvo prijetno razpoloženje in osvežitev, če je skrbno in načrtno organizirana in če so jo delavci predhodno odobrili po določenem programu.

Utrip jubilejnega leta bi se moral čutiti že prvi dan dela v letu 1979. Že tedaj bi morali vedeti, koliko in kaj hočemo proizvesti, da bomo uresničili investicijski plan, ki predvideva nove industrijske objekte, skratka vsi samoupravni organi z vodstvom TOZD in DO bi si morali v večji meri prizadevati za uresničitev naših kratkoročnih in srednjeročnih načrtov. Pri vsem tem pa na nikakor ne smemo izvesti reklame dejavnosti, ki se jo lahko, če se le hoče uresničiti z zmanjšanimi stroški, če obstaja za to skrbno in preudarno izdelan reklamni načrt.

Ko sedaj vstopamo v jubilejno leto, je prav, da nekoliko osvežimo spomin na našo preteklost in da na podlagi tega storimo vse, kar je mogoče, da bomo v jubilejnem letu dosegli dobre gospodarske uspehe.

EMO spada med tiste naše delovne organizacije, ki so v času svojega obstoja doživljale velike politične in gospodarske spremembe. Posebno je treba poudariti, da je razvoj EMO tesno povezan z razvojem delavskega gibanja v Sloveniji in Jugoslaviji.

EMO je začela obratovati 8. oktobra 1894. leta in je bila v času njene ustanovitve le skromno podjetje, na tretjem mestu v Celju. Starejša podjetja so v Celju še Železarna Štore, ki je začela obratovati leta 1845 in Cinkarna, ki je začela obratovati leta 1875.

Ustanovitelj tovarne je izbral Celje za njen sedež, ker je bil ta kraj zelo ugoden za uspešno proizvodnjo in prodajo izdelkov. Skozi Celje je vodila glavna železnica Dunaj—Trst z ugodnimi zvezami in takrat še nerazviti Balkan in bližnji vzhod. V bližini pa so bili tudi premogovniki v Laškem, Zabukovici, Velenju, Hrastniku in Trbovljah. Poleg tega je bilo takrat v celjski kotlini dovolj cenene delovne sile, ki je prihajala iz kmečkega podeželja.

Nova tovarna je začela delati v dokaj skromnem obsegu. V pr-

vojni edini delavci je bilo na dan ustanovitve zaposlenih le deset delavcev. Delavnica je bila v leseni baraki, kjer so emajlirali surovo posodo, ki so jo dobivali iz Gornje Štajerske.

Leta 1896 so začeli v tovarni izdelovati surovo posodo, tako da se je v njej odvijal zaključen proces proizvodnje emajlirane posode, ki je pozneje zaslovela po dobri kakovosti po vsej Evropi in tudi drugih kontinentih sveta.

Ob večanju industrijske proizvodnje pa je naraščalo tudi delavstvo in začelo se je delavsko gibanje. Med delavci se je zaostroval odpor proti kapitalističnemu gospodarju, ki je ob nizkih delovnih mezdah zahteval po dvanajst in več ur dnevne dela, delavci pa so bili obvezno zavarovani le za primer bolezni ali nezgode.

Nova tovarna je hitro rastle in je zaposlovala leta 1896 47 delavcev. Ti so delali dnevno od šeste do osemnajste ure, le da so imeli opoldne eno uro prosto za kosilo in odmor.

Zaradi nevdržnih razmer, v katerih je živelo delavstvo, je izbruhnila v tovarni v mesecu februarju 1896. leta mezdna stavka, ki je bila prva te vrste v Celju. Stavka je bila kratkotrajna in ob tedanjih pogojih tudi ni mogla uspeti. Od sedemindvajset zaposlenih delavcev je bilo zaradi stavke odpuščenih sedemindvajset, ki so bili takoj nadomeščeni z novimi.

Delavci, ki jim je prva stavka prinesla poraz, si pozneje mnogo let niso opomogli. Za razliko od prvih mezd so se te pozneje nekoliko izboljšale.

Razvoj tovarne v prvem desetletju tega stoletja je razviden tudi iz velikega porasta delovne sile. Ob koncu leta 1894 je bilo zaposlenih štirinajst delavcev, leta 1900 je število delavcev porastlo na stoštirindvajset, leta 1910 pa je delalo v tovarni že 942 delavcev.

V prvem desetletju ali do leta 1910 je bilo zgrajenih več industrijskih objektov in nekateri od teh obstajajo še danes.

Ob velikem nadaljnjem širjenju podjetja je raslo tudi število zaposlenih delavcev, ki jih je bilo leta 1913 že 1005, med temi tretjina žena in deklet. Delovna sila pa se je vsa leta nenavadno hitro menjavala. Število delavcev, ki so izstopali in bili tudi odpuščeni, je znašalo letno tudi do 80 % od števila celotnega delavstva. Na prazna mesta pa je sproti prihajalo še več delovne sile. To dejstvo je značilno za nezadovoljivi položaj delavstva, ki si ni nehalo iskati ugodnejše zaposlitve drugje.

Skoraj vsi vodilni delavci v tovarni so bili takrat Nemci, ki

so se naslanjali na nekatere nemškutarške in privilegirane elemente v podjetju.

Ob zlomu stare habsburške monarhije leta 1918 sta nemška kapitalista, lastnika tovarne, postala državljana kraljevine Jugoslavije, ki jima je pustila vse z žulji našega delavca pridobljeno imetje ter jima dovolila, da še naprej kopičita bogastvo ob izkoriščanju slovenskega človeka.

Obiskovali so ju kraljevi ministri in sklepali z njima pogodbe o nabavah za vojsko. Sama pa sta dokazovala svoj »patriotizem« z velikim darom, z nakupom dvorca kralju na Bledu.

Tako so bili delavci, ki so upali na boljše čase v novi državi še bolj izpostavljeni izkoriščanju tujega kapitala. Ziveli so v skrajno težkih razmerah. V začetku leta 1920 je bil npr. kilogram moke 22-krat, kilogram mesa 18-krat, kilogram masti, kilogram krompirja 50-krat, kilogram sladkorja 65-krat in meter sukna 33-krat dražji kot leta 1914. Povprečna urna mezda je znašala takrat 1,52 din na uro. Za tako mezdo pa si je mogel delavec kupiti na dan samo 1,5 kg sladkorja ali 4 kg krompirja ali pa 2 kg mesa.

Po prvi svetovni vojni je podjetje hitro rastle. Zgrajeni so bili številni objekti, kot so plinski generatorji in druge industrijske naprave, ki so omogočale večjo proizvodnjo. Že leta 1924 so začeli proizvajati pokositrano posodo in radiatorje ter kotle za centralno kurjavo. Istega leta so začeli izdelovati tudi kopalne kadi in razne druge sanitarne predmete.

Leta 1922 je znašala povprečna urna mezda 2,49 din, kar pa še zdaleč ni zadoščalo za skromne življenjske potrebe delavstva. Zaradi tega je dne 28. marca 1922 izbruhnila stavka, ki je bila spočetka le delna, ker okrog 300 stavkocazov ni hotelo zapustiti dela. Kasneje pa je prišlo do popolne stavke, ki je trajala deset tednov. Sredi te stavke je delavstvo slavilo prvomajski praznik.

Leta 1936 je znašala proizvodnja 3.626 ton pri 2097 zaposlenih. Povprečna urna mezda pa je bila 5,23 din. Zaradi težkih življenjskih razmer in grobege ravnanja nemških mojstrov z delavkami so izbruhnila v letu 1936 dve stavki. Prva stavka v mesecu maju je trajala tri dni, druga pa od 27. avgusta do 6. septembra. Ta

stavka je bila izredno dramatična. Delavci so zasedli tovarno in zastražili vse vhode vanjo. Tudi spali so v tovarni. Tudi ta stavka je bila zatrta z brutalno silo oblasti, ki je kot prej ščitila interese tujega kapitalista in grobo nastopala proti slovenskim delavcem.

Tako je propadla zadnja stavka delavstva EMO v stari Jugoslaviji. Ob njej pa je porastla je bila zatrta z brutalno silo oblasti, ki je kot prej ščitila interese tujega kapitalista in grobo nastopala proti slovenskim delavcem.

Že nekaj dni po osvoboditvi leta 1945 so delavci usposobili tovarno, da je začela redno obratovati. V dobi od leta 1945 do leta 1950 se je delavstvo EMO množično odzvalo na razna prostovoljna dela, v proizvodnji pa je bilo proglašanih mnogo udarnikov in racionalizatorjev ter novatorjev.

Delavci so iz starih strojev iztisnili vse, kar so ti zmogli, jih negovali kot dragoceno stvar, da je tovarna brezhibno obratovala.

Od leta 1945 do leta 1970 je bilo uvedenih v proizvodnjo mnogo novih proizvodov. Tovarna je začela izdelovati avtomobilska kolesa, butan jeklenke, kotle za centralno kurjavo na tekoča goriva, specialne radiatorje, ekonom lonce itd. Proces proizvodnje se je izboljšal zlasti po letu 1950, ko je začelo delavsko samoupravljanje. Če primerjamo proizvodnjo z letom 1936 in vzamemo indeks 100, se je proizvodnja v letu 1950 povečala za 66 %, v letu 1955 za 97 %, v letu 1960 za 238 %, leta 1965 za 439 % in leta 1970 za ca. 600 %. Ta porast je sicer odvisen od raznih faktorjev, vendar ni pri tem odločujoč faktor rast delovne sile.

Tudi od leta 1970 do današnjih dni je bil omgnoo storjenega za zvišanje družbenega in življenjskega standarda, čeprav so bile velike težave zlasti v zadnjih petih letih. Kljub temu je EMO dosegala uspehe zlasti na področju uresničevanja zakona o združenem delu in krepitvi samoupravljanja, ki prehaja iz dneva v dan v odločilnejšo fazo. 19

**SREČNO IN USPEHOV POLNO  
NOVO LETO 1979  
ŽELIJO VSEM ČLANOM  
DELOVNE ORGANIZACIJE EMO,  
OBČANOM CELJA  
IN VSEM DELOVNIM LJUDEM  
NAŠE SOCIALISTIČNE DOMOVINE**

**ORGANI SAMOUPRAVLJANJA,  
DRUŽBENOPOLITIČNE ORGANIZACIJE IN  
VODSTVO DELOVNE ORGANIZACIJE EMO**



# NAČRTI IN PREDVIDEVANJA

Na zadnji seji vseh zborov občinske skupščine Celje so obravnavali poročilo o uresničevanju srednjeročnega družbenega plana občine Celje, predlog smernic za pripravo prostorskega plana ter spremembe in dopolnitve raznih odlokov, o katerih pa smo že poročali. Delegati so bili pravočasno seznanjeni z gradivom, ki je bilo objavljeno v Delegatovem poročevalcu. Naše bralce bodo prav gotovo zanimali nekateri podatki iz gradiva, saj živimo v našem mestu in si na moč prizadevamo, da bi to mesto postalo res naše lepo belo mesto Celje.

Zelo zanimive so smernice za pripravo prostorskega plana občine Celje, ki zajemajo osrednje cilje tega plana, naraščanje prebivalstva, vrednotenje in klasifikacijo naselij, oceno potrebnih površin za naselitev tako za stanovanjska kot za industrijska območja, varstvo in izboljšanje okolja ter razne druge podatke, ki so zanimivi za vsakega našega samoupravljalca in mora biti o njih informiran.

Zanimivi so zlasti osrednji cilji predloga, ki je bil posredovan skupščini. Ti cilji so:

- z uresničevanjem novega sistema samoupravnega planiranja se bo krepila vloga krajevne skupnosti kot tistega osnovnega nosilca planiranja, kjer se povezujejo in usklajujejo vsi zainteresirani dejavniki zaradi reševanja konkretnih življenjskih problemov delovnih ljudi in krajanov v kraju stanovanja;

- smotno in načrtno ravnanje z dobrinami splošnega pomena in varstva vrednot človekovega okolja je sestavni del naporov za varstvo človekovih pravic in eden od predpogojev njegovega zdravlja in osebne sreče;

- upreti se je treba samovolji in stihiji v izrabi prostora, prevladovanju ozkih interesov posameznikov in ožjih skupin nad družbenimi interesi;

- zagotoviti je treba smotrom samoupravne socialistične družbe primernejšo urejenost in oblikovanje mest in naselij, tako da bodo le-ta lahko vsestransko zadovoljevala človekove potrebe, preprečevala odtujevanje med ljudmi in zagotavljala utrjevanje in razvoj naših družbenih odnosov in splošen razvoj kulture;

- nadaljnje usmerjanje razvoja v prostoru mora zlasti omogočiti izboljšanje človekovega okolja, preprečevanje degradacije bivalnih in delovnih pogojev ter ekološkega sklada v naravi;

- nadaljnji razvoj poselitve je potrebno usmerjati tako, da se ustvarjajo ustrezni pogoji za oblikovanje krajevnih skupnosti in za razvoj splošnega ljudskega odpora;

- prostorsko planiranje moramo uveljaviti kot sestavni del družbenega planiranja.

Iz nadaljnjih podatkov je razvidna rast prebivalstva do leta 2000. Predvideva se, da bo do takrat prebivalstvo porastlo za 22.000 prebivalcev. Najbolje pa je, da si ta zanimiv podatek malo bolje ogledamo. V smernicah je takole napisano:

Osnovni dejavnik vsestranskega razvoja občine so njeni prebivalci, ki kot delavci, krajanji in občani ustvarjajo materialno osnovo za razvoj in gospodarijo z dobrinami splošnega pomena.

Na osnovi različnih predpostavk pričakujemo, da bo v občini v letu 2000 od 81.500 do 84.500 prebivalcev, in sicer po posameznih obdobjih:

	od	do
1975	62.535	62.535
1980	66.800	68.400
1985	70.800	73.900
1990	74.600	78.700
2000	81.500	84.500

V tem obdobju bi torej porastle število prebivalcev za 19.000, oziroma za 22.000.

## Vrednotenje in klasifikacija naselij

Da bi lahko usmerjali nadaljnji razvoj v ustvarjanje čim bolj enakomernih pogojev za življenje in delo delovnih ljudi in občanov, je nujno spoznavanje razvojnih osnov na najnižjem nivoju poseganja v prostor — v naselja.

Na podlagi izbranih pokazateljev in njihovih karakteristik lahko razvrstimo naselja v občini v pet skupin — tipov: A, B, C, D, E.

A — naselja s prevlado izrazito kmetijske funkcije in predvsem majhna naselja z do 100 prebivalci. Trend gibanja prebivalstva izkazuje izrazito praznjenje, odnosno kvečjemu stagnacijo.

B — naselja z relativno močnim deležem kmetijskega prebivalstva je značilna stagnacija. Povprečna velikost se giblje med 100 in 250 prebivalci, zaznavna pa je tudi dnevna delovna migracija.

C — naselja s pomembnim deležem zaposlenih izven naselja (nad 50 odstotkov), odnosno naselja z močno delovno migracijo. Velikost presega 250 prebivalcev kot najnižjo velikost.

D in E — naselja izrazito mestnega značaja z večjo koncentracijo prebivalstva.

V naseljih tipa A in B bomo morali načrtno zaustaviti odhajanje prebivalcev z ustrezno kmetijsko politiko, organizacijo javnega transporta, z nadaljnjim razvijanjem potrebnih komunalnih omrežij in z družbeno usmerjeno individualno gradnjo.

Razvoj naselij tipa C in D bomo usmerjali z urbanistično in drugimi politikami, tako da se bodo le-ta preoblikovala v naselja z ustrezno družbeno in komunalno infrastrukturo. Pri tem bo potrebno posebej opredeliti tista naselja, ki se bodo usmerila v kmetijski razvoj.

Pri razvoju Celja bo potrebno upoštevati, poleg njegove vloge v občini, še njegov pomen v regiji in republikli.

## Ocena potrebnih površin za poselitev

Stanovanjska in industrijska območja zavzemajo danes v občini več kot polovico vseh poseljenih površin, zato je pri ocenjevanju površin za poselitev potrebno posvetiti posebno pozornost potrebam na področju stanovanjske izgradnje in razvoja industrije.

### Stanovanjska območja

Ob upoštevanju obstoječega stanovanjskega primanjkljaja (1600 stanovanj), zamenjave dotrajanih stanovanj (3000 stanovanj, oziroma 15 % obstoječega stanovanjskega sklada) in sprememb v številu in strukturi prebivalstva (6400 stanovanj) bomo morali zgraditi do leta 2000 11.000 stanovanj.

Pri tem bo potrebno izhajati iz dveh osnovnih ciljev:

- vsako gospodinjstvo bo imelo svoje stanovanje,

- povprečna stanovanjska površina na prebivalca se bo povečala od 16 m<sup>2</sup> na 20 m<sup>2</sup>; v povprečju se bo povečala površina stanovanja od 44 m<sup>2</sup> na 60 m<sup>2</sup>.

Izgradnjo potrebnih stanovanj do leta 2000 bomo realizirali v razmerju 70 % družbena in 30 individualna gradnja.

Potrebno bo preprečevati razpršeno individualno gradnjo, tako da se bo le-ta hkrati z razvijanjem družbeno racionalnejših oblik zazidave, usmerjala na tista območja, ki niso primerna za druge dejavnosti.

Pri blokovni stanovanjski gradnji bo potrebno uresničevati naselednje cilje:

- preprečevati socialno segregacijo,

- izboljšati bivalne pogoje z ustrežno strukturo in standardom stanovanj,

- ustrezne gostote je potrebno opredeliti ob upoštevanju omejenosti prostora in racionalnega komunalnega opremljanja.

Od skupno 570 ha površin, potrebnih za stanovanjsko gradnjo, bo potrebno ob upoštevanju 170 hektarov v že sprejetih zazidalnih načrtih in ostalih urbanističnih dokumentih, zagotoviti 400 ha novih površin ob verificiranih izbranih kriterijih za oceno potencialnega poselitvenega prostora.

### Industrijska območja

Danes zavzema industrija 170 hektarov območja občine. Povprečna gostota znaša 93 zaposlenih na hektar, kar je v mejah povprečnih gostot na industrijskih območjih.

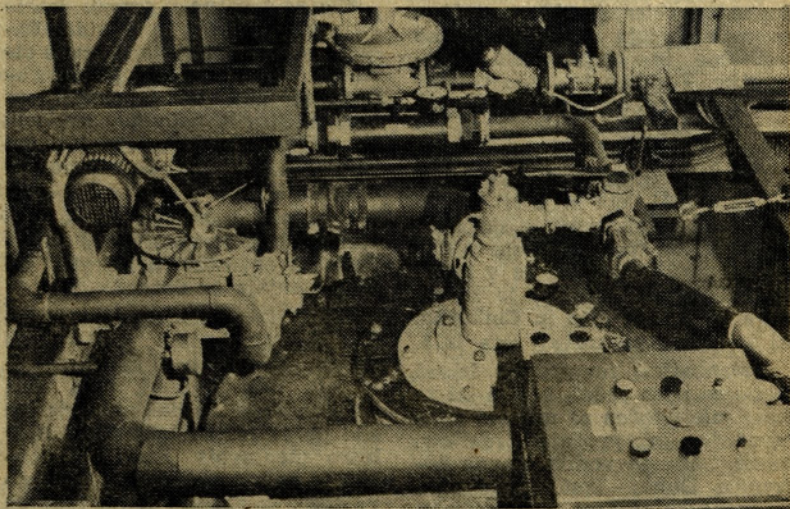
Celjska industrija se bo v bodoče usmerjala v kapitalno intenzivno proizvodnjo, kar ima za posledico večje potrebe po prostoru, oziroma manjše gostote zaposlenih na ha — ocenjeno 530 hektarov.

V skladu s kvalitetnejšim razvojem industrije bo potrebno skozi samoupravo in družbeno dogovarjanje oblikovati industrijsko cono, ki meji na severu na avtocesto, na zahodu na Mariborsko cesto in delno Hudinjo, na jugu na Voglajno in cesto Slance — Proseniško ter na vzhodu na občinsko mejo.

Hkrati z oblikovanjem industrijske cone bo potrebno reševati problem obstoječih objektov.

To je le nekaj važnejših podatkov, gradivo pa obsega še mnogo drugih vprašanj, ki so med seboj povezana, ki pa jih bomo našim bralcem posredovali še v prihodnjem letu.

ej



Plinskega generatorja ni več, prav tako smo nehali uporabljati kurilno olje ali mazut za pogon nekaterih peči. Sedaj uporabljamo zemeljski plin. Priključeni smo na zunanje plinsko omrežje. Slika kaže toplino peč v naši topilnici emajlov, ki je sedaj kurjena z zunanjim plinom. Ta ne onesnažuje zraka, zato je prehod na uporabo zemeljskega plina pomemben korak za izboljšanje ozračja v naši neposredni okolici.



# ZDRAVA PREHRANA

Clovek uživa hrano, da obnavlja svoj organizem in se ohranja pri življenju. Vendar pa ni vseeno, kakšno hrano uživa. Ker o tem prav gotovo zelo malo vemo, posredujemo članek, ki ga je napisala dr. Vera Ragaci-Pilato pod naslovom »Tudi prehrana varuje pred nalezljivimi boleznimi«.

Medicinska veda je že pred mnogo leti spoznala povezavo med neustrezno prehrano in pojavljanjem določenih nalezljivih boleznih. Tako pomanjkljiva prehrana zvišuje sprejemljivost za nekatere nalezljive bolezni, poslabša njihov potek in podaljša čas zdravljenja. Poleg tega pa infekcija (okužitev) poslabša tudi stanje prehranjenosti, saj vemo, da po hujših nalezljivih boleznih lahko postanejo dotlej skriti znaki slabe prehranjenosti očitni in se to stanje občutno poslabša. V večini razvitih dežel pogostokrat žal ne upoštevamo povezave med nalezljivimi boleznimi in prehrano, ker je splošno stanje prehranjenosti dobro, število nalezljivih boleznih pa se je zaradi uspešnega preprečevanja zmanjšalo. Vendar so v zadnjem času ponovno ugotovili in spoznali, da so tudi v razvitih deželah področja ali določene skupine prebivalstva, kjer lahko slabo stanje prehranjenosti bistveno vpliva na sprejemljivost in potek nekaterih nalezljivih boleznih.

V nerazvitem svetu pa negativni vpliv prehrane na pojavljanje in potek nalezljivih boleznih pomeni velik problem, saj vemo, da se neustrezno hranita skoraj dve tretjini svetovnega prebivalstva.

Rezultati raziskovanj so nam pokazali, da je tvorba protiteles, ki ščitijo organizem pred nalezljivimi boleznimi, pri slabo hranjenih veliko slabša in počasnejša kakor pri dobro hranjenih osebah. Težki primanjkljaji beljakovin, vitaminov A, C, vitaminov B<sub>1</sub> in B<sub>2</sub>, niacina in triptofana ter mineralov v hrani so pri poizkusih na živalih imeli za posledico pomanjkljivo nastajanje protiteles pri infekciji z različnimi povzročitelji nalezljivih boleznih. Določeno število opazovanj pri ljudeh nam potrjuje, da težak primanjkljaj beljakovin in vitaminov, ki nastopa v nerazvitih deželah, omejuje tvorbo protiteles. Organizem človeka pri vstopu bakterij ali virusov — povzročiteljev nalezljivih boleznih — tvori tako imenovana protitelesa. Njihova naloga je, da zmanjšajo škodljive učinke bakterij in virusov. Od dobrega stanja prehranjenosti ni odvisno samo nastajanje protiteles, ampak tudi stanje tkiv v telesu. Tako npr. se pri večjem primanjkljaju vitamina A sluznice dihal stanjšajo, zato bakterije in virusi lažje vstopijo v organizem. Pomanjkanje vitamina C zavira tvorbo medceličnega tkiva, celjenje ran, tvorbo novega tkiva in izločanje žlez z notranjo sekrecijo (nadledvična žleza).

Po statistiki Svetovne zdravstvene organizacije je bila smrtnost pri ošpicah pri otrocih v Mehiki 83-krat večja, v Gvatemali in Salvadoru pa celo do 280-krat večja kot v Združenih državah.

Naj z nekaj besedami omenimo tudi preobilno uživanje hrane in vitaminov in njihovo povezavo z nalezljivimi boleznimi. Prepričanje, da velike količine vitaminov, npr. vitamin B kompleks s kombinacijo vitamina C, pozdravijo nahod ali gripo v 24 urah, je zmotno. Svetovna zdravstvena organizacija meni, da je pri virusnih in bakterijskih okužitvah dobro, da so rezerve in oskrba organizma z vitamini čim boljše, zato zdravniki običajno svetujejo bolniku, da pri nastopu obolenja uživajo zmerno količino določenega vitamina. Zdravniki upoštevajo pri tem, da je oskrba z vitamini med epidemijo gripe, ki običajno nastopa pozimi ali spomladi, manjša. Zato organizem z dodajanjem vitaminov okrepijo in mu s tem le pomagajo pri obrambi pred infekcijo in lažjim potekom bolezni.

Omenili bi še, da novejša študija na živalih kažejo, da pretirano debeli odrasli ljudje in otroci težje prebolijo nekatere infekcije.

Pomemben je tudi način prehrane pri nastopu nalezljive bolezni. Appetit se poslabša, bolniki nekatere vrste hrane ne prenesejo, temu se pridružijo bolečine, zvišana temperatura pa tudi psihološki stres. Vse to povzroči povečano izločanje nekaterih pomembnih aminokislin, pa tudi vitaminov. Nekateri bolniki uživajo dalj časa tekočo hrano, sestavljeno predvsem iz ogljikovih hidratov. Taka hrana je primerna le prvi dan bolezni. Bolnikom moramo dati čimprej s hrano zadostne količine beljakovin in vitaminov, seveda v lahko prebavljivi obliki. To so mlečni in jajčni napitki, sadje in naravni sokovi, zlasti po prvih dneh bolezni pa tudi lahko prebavljivo meso.

Med boleznijo ne smemo pozabiti na zadostno dajanje tekočin. Bolnik, ki ima po navadi vročino in se poti, izgublja tekočino in soli in zato zlasti otroci lahko postanejo izsušeni.

Tekočine (limonade, sadje, sokove, čaje) dajemo v nekoliko večji količini kot običajno, ne smemo jih pa bolnikom preveč vsiljevati. Ker prevelika količina pijače lahko povzroči preveliko obremenitev ledvic in srca, bruhanje ali pa celo driske.

Kot smo že omenili, se po preboleli nalezljivi bolezni stanje prehranjenosti za določen čas poslabša in pogosto opazimo, da otrok postane slabokrven. Zato je dobra prehrana tudi po preboleli nalezljivi bolezni, to je v času rekonvalescence, izredno pomembna, da vrne bolniku njegovo prejšnje zdravje in delovno sposobnost.

Samo dobra prehranjenost nas ne varuje infekcije in dobra prehrana ni prvi preventivni ukrep pri preprečevanju nalezljivih boleznih. Najvažnejši ukrep je seveda cepljenje.

Za nekatere nalezljive bolezni, zlasti črevesne nalezljive bolezni, še ne poznamo učinkovitega cepljenja ali pa cepljenja, ki bi organizem varovalo specifične okužbe in imelo dolgotrajen učinek. To so predvsem tista obolenja, ki so posledica slabih higienskih razmer in se prenašajo z okuženo hrano in vodo (zastrupitve s hrano, salmonelami, nalezljivo vnetje jeter, vse virusne driske, stafilokokne in streptokokne infekcije). Preprečevanje teh nalezljivih boleznih pa dosežemo samo z dobro osebno in komunalno higieno, dobrimi higienskimi razmerami pri pripravi hrane in ustrezno situacijo (čiščenjem) vseh obratov, kjer se hrana uskladišči, pripravlja in deli. Redni in sistematični nadzor nad živili in vsemi civilskimi obrati (od proizvodnih obratov, trgovin in vseh vrst obratov družbene prehrane) je zato pri tej zvrsti obolenj najvažnejši preventivni ukrep za njihovo preprečevanje.

V obratih družbene prehrane lahko zaradi pomanjkljive higiene izbruhne večja ali manjša epidemija črevesnih boleznih. Te bolezni ponavadi hitro minejo in ne kažejo hujšega poteka, posebno če jih zdravimo z antibiotiki. Opažamo pa, da imamo pri nas še vedno razmeroma veliko število prijavljenih nalezljivih črevesnih boleznih in zastrupitev s hrano. Še večje je število boleznih prebavnega trakta, pri katerih se zanesljivo skrivajo akutne črevesne okužbe, nastale zaradi uživanja okužene hrane ali okužene vode.

Sanitarni pregledi obratov družbene prehrane z odvzemom brisov na snažnost, ki jih opravlja Zavod SR Slovenije za zdravstveno varstvo in pa področni zavodi za socialno medicino in higieno, nam v velikem številu obratov ne kažejo dobrega higienskega stanja. Posebno nevarnost za okužbo živil lahko pomeni neustrezen in predolg transport hrane. V daljšem času se lahko razmnožujejo patogene in pogojno patogene klice.

Rezultati bakteriološke ocene brisov na snažnost transportnih posod za hrano so nam pokazali, da je vzdrževanje higiene v obratih družbene prehrane primarno pri preprečevanju črevesnih nalezljivih boleznih, posebno še zato, ker se število obratov vse bolj širi.

## Zaključek:

1. Dobra prehrana varuje organizem nekaterih nalezljivih boleznih — neustrezna prehrana vpliva na večjo sprejemljivost za nalezljive bolezni.

2. Dobra prehrana olajša prebolevanje nalezljivih boleznih in lahko skrajša rekonvalescenco.

3. Nalezljiva bolezen poslabša stanje prehranjenosti, ker povzroča razgradnjo beljakovin. Slabo hranjenim otrokom pa se npr. stanje prehranjenosti ob nalezljivi bolezni še poslabša.

4. Veliko število črevesnih nalezljivih boleznih lahko preprečimo z ustreznimi higienskimi ukrepi.

## Izgradnja objekta družbene prehrane

Pred tremi meseci smo zastavili delo na izgradnji jedilnice oziroma obrata družbene prehrane. Nimam namena naštevati, kaj bo zajemal objekt družbene prehrane, ker je to bilo že podrobno opisano v eni izmed številčk Emajlirca. Moj namen je bralce seznaniti o poteku gradnje in spoštovanje dogovorjenih rokov izgradnje.

Do tega trenutka je bila zgrajena obodna lupina, ki je že obložena s fasadnimi silikatnimi zidaki, kar pomeni, da je s tem tudi fasada že končana. V notranjosti je v zaključni fazi izgradnja predelnih sten. Po 20. tega meseca bomo pričeli z vgradnjo vseh oken in vrat, tako da bo objekt v začetku januarja že popolnoma zaprt. V notranjosti so v izdelavi že tudi vse inštalacije od vodovoda, elektrike in centralne kurjave. Izdelujejo se tudi vsi podložni betoni, ki bodo končani do konca tega leta.

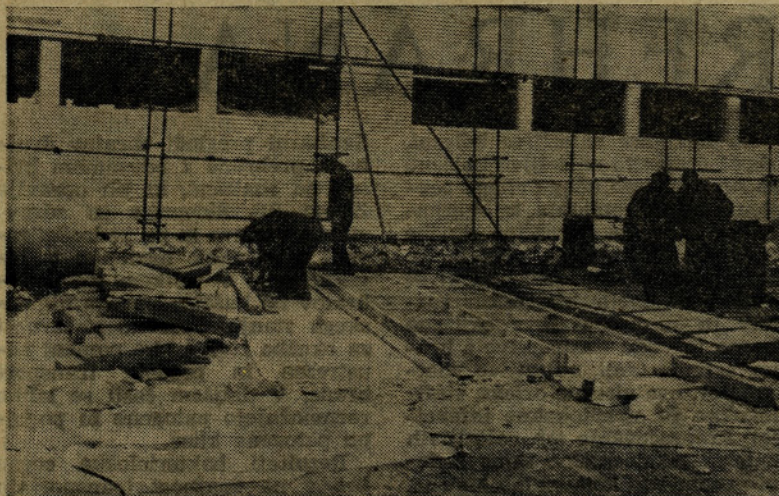
Iz opisanega vidimo, da dela potekajo skoraj po predvidenem

programu. V zakasnitvi so le vgradnja oken in vrat, kar bomo nadoknadili pri notranjih ometih, saj naj bi ti bili gotovi najmanj 14 dni pred predvidenim rokom.

Trenutno je v izdelavi tudi kinita, ki bo služila za energetski most in bo končana še pred novim letom. Ker bodo do tega časa končana tudi vsa dela za centralno ogrevanje, bomo lahko vse prostore po novem letu že ogrevali. S tem bomo nemoteno izvajali vsa obrtna dela (keramičarska in teracerska). Iz zasledovanja opravljenih del in pregleda del, ki so nam še ostala do konca izgradnje, so vsi izgledi, da bo objekt družbene prehrane v predvidenem roku izdelan. Ostanje nam še vprašanje ureditve okolja. Ta dela so predvsem odvisna od vremenskih razmer, če nam bo omogočeno vzporedno opravljati tudi ta dela, bo objekt končan v predvidenem roku.

Pomočnik glavnega direktorja  
Grdina Ladislav, dipl. ing.





Náš objekt družbene prehrane iz dneva v dan dobiva svojo načrtovano obliko. Kmalu bomo uživali naš topli ali mrzli obrok malice bolj sproščeno in kulturno, kot je razvidno iz članka na 5. strani.

## Ukrepi za ekološko sanacijo

Izvršni svet občine Celje je poslal našemu uredništvu poročilo o izvajanju ukrepov za ekološko in ekonomsko sanacijo Cinkarne s prošnjo, naj to poročilo objavimo, da bodo z njim seznanjeni vsi naši delavci in javnost nasploh. Objavljamo v celoti to poročilo in priporočamo, da ga pazljivo prečitata.

Na podlagi sklepov občinske skupščine, ki so objavljeni v 23. številki Delegatovega poročevalca v zvezi z ekološko in ekonomsko sanacijo Cinkarne, so bile doslej opravljene naslednje naloge:

- Eventualno so predvidene naložbe v ekološko sanacijo za leto 1979. Podvzeti so ustrezni ukrepi za zagotovitev sredstev.

- Na razgovorih na Izvršnem svetu SR Slovenije je bilo sprejeto stališče, da se mora v SR Sloveniji doseči čimprej sporazum o izvajanju posebnih družbenih sredstev, namenjenih za sanacijo kritičnih ekoloških žarišč. Ker sredstva na podlagi družbenega dogovora verjetno še ne bodo mogla biti zagotovljena v letu 1979, je podan predlog, da se predhodno zagotovijo sredstva prek združevanja bančnih sredstev.

- Zahtevano je prednostno izdajanje soglasij za uvoz opreme za ekološko sanacijo, ter oprostitev carin. Glede tega v SR Sloveniji ni dilem, vendar je pričakovati v zveznem merilu daljši postopek.

- Podan je predlog Raziskovalni skupnosti SR Slovenije, da zagotovi sredstva za raziskavo možne predelave žveplove kisline v amonijev sulfat, predelavo ferosulfata v žveplov klorid ter za študije o gibanju zračnih plasti nad celjsko kotlino.

- V Cinkarni je v teku ugotavljanje vseh področij onesnaževanja delovnih in tehničnih priprav ter odgovornosti posameznikov, ki na teh delovnih mestih opravljajo svoje delo. V izdelavi so akcijski programi po TOZD.

- Od predvidenih naložb v ekološko sanacijo je ena najpomembnejših nabava elektrofiltra, za katerega je bila že sklenjena pogodba z rokom dobave v septembru 1979.

- Izgradnja dimnika, ki je predvidena vzporedno z izgradnjo novega obrata za žveplovo kislino, je odvisna od meritev, ki jih bo opravil Hidrometeorološki zavod SR Slovenije. Preko dimnika bi speljali emisije dimnih plinov obstoječih žveplovih kislín, zato bi se stanje ozračja v Celju lahko izboljšalo že pred izgradnjo novih objektov za proizvodnjo žveplove kisline.

- Čiščenje odplak od odlagališča sadre v Žepini je v fazi osem-mesečnega preizkusnega obratovanja polindustrijske naprave, ki so jo projektirali strokovnjaki Inštituta Jožef Stefan v Ljubljani. Poizkusi so že v septembru t. l. pokazali, da naprava odstranjuje iz odplak škodljive snovi do takšne stopnje, da lahko očiščena voda odteka v vodotoke. Naprava bo pričela redno obratovati predvidoma novembra 1979.

- Cinkarna je že pristopila k pripravi lokacije in projektne dokumentacije za izgradnjo obrata žveplove kisline. Podražitve bo krila Cinkarna z lastnimi in bančnimi sredstvi ter s sredstvi sovlagateljev.

- Oblikovan je družbeni svet, ki ga sestavljajo predstavniki IS Sob Celje, občinske skupnosti za varstvo okolja, komiteji za varstvo okolja SR Slovenije, predstavniki družbenopolitičnih organizacij Celja, banke, Gospodarske zbornice SR Slovenije, Sekretariata za industrijo SR Slovenije, Inštituta Jožef Stefan, Razvojnega centra Celje ter Cinkarne. Družbeni svet bo skrbel za učinkovito izvajanje sanacije in dajal predloge ustreznim organom za rešitev.

- Koordinacijska komisija IS SOB Celje obravnava tedensko skupaj s predstavniki Cinkarne potek sanacije in pripravlja gradivo za Izvršni svet.

## Ustavljanje, parkiranje in vleka vozil

Vozišče oziroma cesta je namenjena predvsem za promet vozil, kar ima za posledico, da bomo naše vozilo, če je le mogoče, ustavili ali parkirali vselej izven vozišča oziroma na parkirnem prostoru, saj tako vozilo ne bo oviralo ostalih udeležencev v prometu.

Ustaviti moramo vselej na tak način in na takem mestu, da s tem dejanjem ne bomo spravljali v nevarnost niti sebe niti drugih. V nasprotnem primeru lahko pričakujemo, da bodo pristojne službe odredile odstranitev našega parkiranega vozila s »pajkom«, če bomo z napačnim parkiranjem spravljali druge udeležence v neposredno nevarnost. V tem primeru bomo dolžni, poleg kazni za nepravilno parkiranje, poravnati tudi stroške odstranitve vozila.

Kje vse je ustavljanje in parkiranje prepovedano, natančno določajo prometna pravila. Posebej pa naj opozorimo, da ne bomo ustavljali ali parkirali svojega železnega konjička na tistih prometnih površinah, ki so namenjene za druge udeležence v prometu, npr. na pločnikih, kolesarskih stezah itd.

Omeniti je potrebno tudi o ustavljanju in parkiranju na tistih krajih, kjer je parkiranje omejeno na določen čas. V takih primerih, če ni javnih parkirnih ur, moramo imeti v vozilu svojo parkirno uro in jo disciplinirano naravnati, preden vozilo zapustimo, po preteku določenega časa pa vozilo odpeljati.

Ko smo vozilo ustavili in ga želimo zapustiti, velja precejšnja pozornost posvetiti odpiranju vrat, da ne bi s tem ogrozili varnosti prometa. Za ta dejanja je odgovoren voznik. Zato ne bo odveč, da se takrat, ko izstopijo naši sopotniki, ki ne predvidevajo nevarnosti v zvezi z odpiranjem vrat, potrudimo in jim sami odpremo vrata potem, ko smo ugotovili, da to ne bo nevarno. S tem smo tudi prispevali k varnosti prometa, razne tete in druge gospe pa bodo celo zaključile, da smo dobro vzgojeni in nas ocenile kot velikega kavalirja in gentlemana.

nile kot velikega kavalirja in gentlemana.

Po vsej verjetnosti pričakujemo, da bomo parkirano vozilo, ki smo ga zapustili, ob povratku tudi tam našli. Res bo tako, če smo izbrali pravo mesto, saj nam ga takrat »pajek« ne bo pohrustal; in če bomo ukrenili tudi vse potrebno, da se vozilo ne bo samo premaknilo in podvzeli ukrepe, ki bodo preprečili, da bi nam ga kdo ukradel.

Pri ustavljanju in parkiranju pa naj omenim tudi zakonsko olajšavo za zdravstveno osebje pri opravljanju svojih dolžnosti in za invalidske voznike. Vozila teh voznikov lahko imajo na vidnem mestu poseben razpoznavni znak in v tem primeru smejo ustaviti ali parkirati vozilo tudi na mestih, kjer sicer to ni dovoljeno, seveda pod pogojem, da neposredno ne ogrožajo varnosti prometa.

O ustavitvi vozila govorimo tudi takrat, ko se vozilo ustavi zaradi okvare, ko se torej samo zaradi manjkajočih ali pokvarjenih delov ne more premikati. V takem primeru višje sile je potrebno pokvarjeno vozilo na motorni pogon od vleči. Pokvarjena vozila smemo v smislu novih prometnih določil načelno vleči le tako, da je prednji ali zadnji del vozila naslonjen ali obešen na vlečno vozilo ali na vlečno prikolico in ima vlečno vozilo luč jantarne barve.

Z vrvo ali drogom je sedaj vleka pokvarjenega vozila izjemoma dovoljena le do najbližjega kraja, kjer je okvaro mogoče popraviti. Se enkrat naj omenimo, da pri vleki pokvarjenih vozil ne smemo prekoračiti hitrosti 50 km na uro.

Z novimi predpisi je vleka regulirana tudi na avtomobilski cesti, in sicer tako, da je načelno prepovedana. Izjemoma je vleka na avtomobilski cesti dovoljena le, če se je vozilo pokvarilo na avtomobilski cesti do prvega izvoza iz avtomobilske ceste, pri skrajnem desnem prometnem pasu.



Lov na »lisco« je postal priljubljena prireditev in se je udeležijo mnogi naši šoferji amaterji. Tudi letos je društvo LT organiziralo to prireditev. Kot kaže naša slika, se je »lisco« dobro skrila, vendar so jo našli



**Zahvala**

Ob bridki izgubi moje drage mame

**Rozalije Jekl**

se prav iskreno zahvaljujem vsem mojim sodelavkam in sodelavcem za izkazano pozornost, izraze sožalja, kakor tudi za darovani venec ter darovani prispevek.

Iskrena hvala vsem prijateljem in znancem, ki so jo spremili na njeni zadnji poti.

Zalujoča hčerka Zalika z družino

**Zahvala**

Ob nenadni in bridki izgubi moje drage mame

**Marije Naglič**

se iskreno zahvaljujem mojim sodelavcem in sodelavkam iz TOZD tovarna posode — emajlirnica za izraze sožalja in tovariško pozornost v dneh žalosti ter darovani venec.

Najlepša hvala vsem prijateljem in znancem, ki so jo spremili na njeni zadnji poti.

Zalujoča hčerka Anica Sojč z družino

**Zahvala**

Ob boleči izgubi moje drage mame

**Cecilije Potočnik**

se iskreno zahvaljujem vsem mojim sodelavcem in sodelavkam za izkazano pozornost in izraze sožalja ter za darovano cvetje in venec. Iskrena hvala sindikalni organizaciji za pomoč v dneh žalosti.

Najlepša hvala vsem, ki so jo spremili na njeni zadnji poti.

Zalujoči sin Danijel Potočnik z družino

**Emajlirac**

Casopis izhaja dvakrat mesečno kot glasilo delovne skupnosti EMO - Celje in ga prejemajo člani te delovne skupnosti brezplačno. Ureja ga uredniški odbor: Emil Ježič, Eric Kotnik, Danilo Kralj, Jože Keber

Glavni in odgovorni urednik: Emil Ježič. Naslov uredništva Celje, Mariborska 86, telefon 23-921, interna 238. Po mnenju Republiškega sekretariata za prosveto in kulturo Ljubljana, je časopis oproščen plačevanja davka od prometa proizvodov (št. 421-1/72 z dne 22. 5. 1973). Tisk in kličej AERO Celje

**POSTANITE TUDI VI ČLAN AVTO-MOTO DRUŠTVA ŠLANDER CELJE!**

Člani AMD imajo posebne ugodnosti pri službi »Pomoč informacije«, pri tehničnih storitvah, turističnih storitvah, pravnih nasvetih itd.

— brezplačne storitve:

tehnična pomoč na cesti (»Pomoč informacije«), nastavitvev žarometov in test zavor, pravni nasveti

— storitve s popustom:

vlečna služba, varnostni test avtomobila, tehn. pregledi, test motorza, optični test prednje in zadnje preme, merjenje Co v izpušnih plinih, hitro polnjenje akumulatorja, merjenje hladilne tekočine, druga testiranja in pregledi

**AMD ŠLANDER CELJE PA NUDI SVOJIM ČLANOM ŠE DODATNE POPUSTE:**

pri delu v mehanični delavnici Šlander, pri pranju vozil v avtomatski pralnici Šlander v AVTO SOLI Šlander, pri tečajih teorije (CPP)

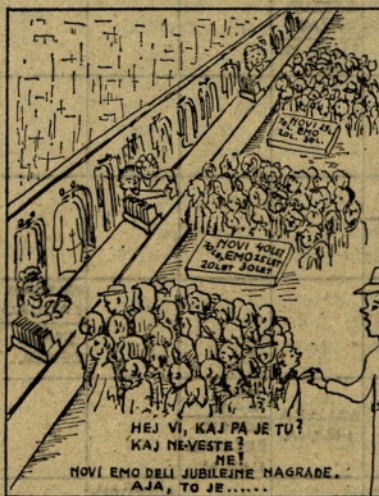
Pri AMD dobijo člani tudi mednarodne dokumente, kot so: zelene karte, bencinske bone, garantna pisma za domovino in tujino, mednarodna vozniška dovoljenja, kamping karnete za popuste v avtokampih v domovini in tujini — skratka vse, kar potrebuje motoriziran občan

Člani AMD prejmejo brezplačno društven časopis »Moto revija«, prek katere so redno obveščeni o vseh ostalih ugodnostih in olajšavah.

**POLEG NAŠTETEGA IMAJO ČLANI AMD ŠE VELIKO DRUGIH UGODNOSTI!**

**PRIDITE V AMD ŠLANDER CELJE, LJUBLJANSKA 37 IN IZVEDELI BOSTE VSE!**

**V LETU 1979 VAM ŽELIMO SREČNO VOZŅJO!**



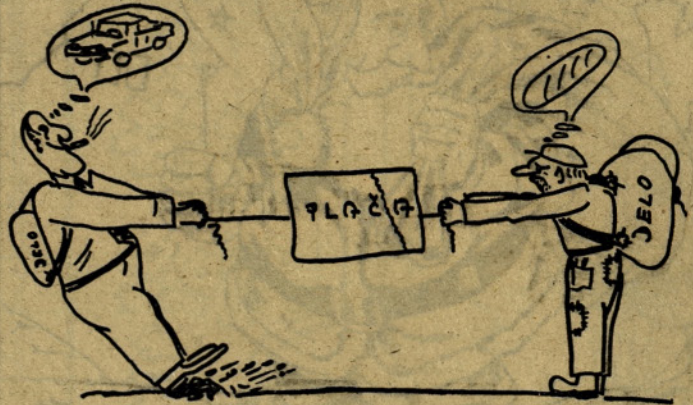
**NAGRADNA KRIŽANKA**

Za pravilno rešitev letošnje novoletne nagradne križanke so razpisane naslednje nagrade:

- 1. nagrada 200 din,
- 2. nagarda 150 din,
- 3. nagrada 120 din
- 4. pet nagrad po 100 din

Rešitve pošljite v uredništvo Emajlirca do 10. 1. 1979.

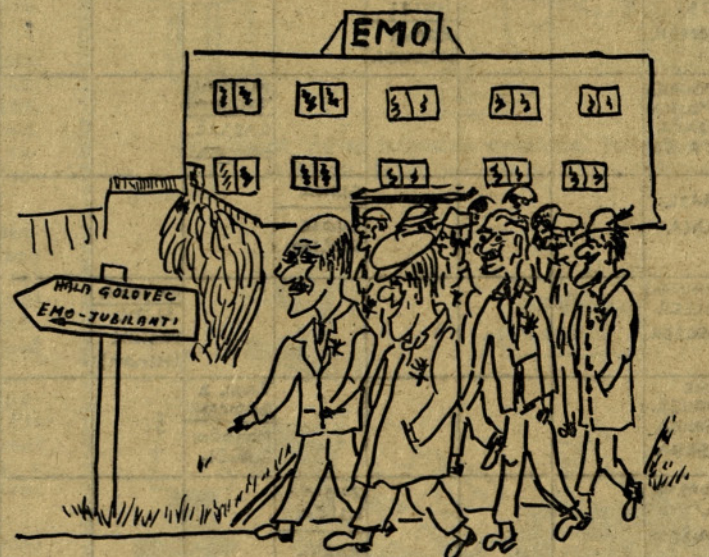
**HUMOR**



Brez besed



Ti si za vse odgovoren, saj delaš ti, ne jaz...



Izgleda, da nam je naša ljuba »tetka« EMO odrekla gostoljubje...



