

naša skupnost

GLASILO SOCIALISTIČNE ZVEZE DELOVNEGA LJUDSTVA OBČINE GROSUPLJE

REALIZACIJA IZVOZA IN UVOZA V OBČINI

V resoluciji o politiki izvajanja družbenega plana načrta občin Grosuplje za obdobje 1981—1985, je bila za l. 1983 sprejeta usmeritev, da bo izvoz blaga in storitev na konvertibilno področje v primerjavi s preteklim letom višji za 18 %, medtem ko bo moral uvoz reprodukcijskega materiala in surovin ostati na ravni leta 1982.

V SR Sloveniji se je blagovna menjava s tujino v I. polletju 1983 povečala za 2,2 %, k čemer sta prispevala tako izvoz kot uvoz blaga. Izvoz blaga je glede na enako obdobje lani višji za 4,3 %, na konvertibilnem področju pa je dosežena 13,1 % rast.

Gospodarstvo občine Grosuplje je glede povečanja izvoza doseglo slabše rezultate kot republika, izvozni dosežki so slabši tudi v primerjavi z obdobjem januar — april 1983. V I. polletju so organizacije združenega dela izvozile za 407.061 tisoč din blaga in storitev, od tega na konvertibilno področje 317.719 tisoč din ali 7 % več kot v enakem obdobju lani, na klirinško področje pa 7 % manj. Glede na načrtovan izvoz v letu 1983, predstavlja skupni izvoz v obravnavanem obdobju 41,3 %, izvoz na konvertibilno področje pa 45,1 %. Več kot polovico načrtovnega izvoza blaga so realizirali v DO Stolarna Dobrepolje, TOZD Motvoz in platno Grosuplje in v TOZD Splošno mizar-

stvo Grosuplje. Največji izvozniki na konvertibilno področje so: DO Livar TOZD Sive in nodularne litine, Black & Decker Grosuplje in TOZD Motvoz in platno Grosuplje.

Gospodarstvo občine Grosuplje je uvozilo za 254.535 tisoč din reprodukcijskega materiala in surovin, kar je za 16 % več kot v I. polletju lani. Tako visoko povečanje gre na račun uvoza iz klirinškega področja (za 80 %),

medtem ko je s konvertibilnega področja višji za 3 % in je v primerjavi z načrtovanim realiziran za 48,2 %. Od skupnega uvoza predstavlja uvoz opreme le 2 % ali za 69 % manj kot v enakem obdobju lani.

Ob teh izvoznih in uvoznih dosežkih gospodarstva občine, znaša pokritje uvoza z izvozom 157 %, kar je manj od doseženega v primerjalnem obdobju

kot tudi od načrtovanega. Boljša je pokritost uvoza z izvozom na konvertibilnem področju, ki znaša 165 % in je višja za 12 %. Večji izvozniki, ki dosega jo na konvertibilnem področju večkratno pokritje uvoza z izvozom so: DO Livar TOZD Livarna sive in nodularne litine (5,8 x), ISKRA TOZD Stikalni elementi Dobrepolje (6,4 x) in DO Stolarna Dobrepolje (27,8 %).

Regionalna struktura zunanje trgovinske menjave v obdobju januar — junij 1983:

	Konvertibilni trg	Klirinški trg
IZVOZ:		
Plan 1983	79	21
Realizacija I - VI/82	76	24
Realizacija I - VI/83	78	22
UVOZ:		
Plan 1983	84	16
Realizacija I - VI/82	85	15
Realizacija I - VI/83	74	26

Iz regionalne strukture zunanje trgovinske menjave je razvidno, da organizacije združenega dela največ izvažajo na konvertibilno področje in se je delež izvoza na to področje povečal za 2 odstotni točki v pri-

merjavi s I. polletjem 1982. Močno se je znižal delež uvoza iz konvertibilnega področja, ki znaša 74 %, medtem ko je planirani delež 84 %.

Pri posameznih organizacijah združenega dela se zaradi neiz-

polnjevanja izvoznih obveznosti na konvertibilno področje zmanjšujejo tudi uvozne možnosti, kar otežuje zadostno preskrbo proizvodnje z uvoženimi surovinami in reprodukcijskim materialom.

Uresničevanje komunalne dejavnosti in možnosti nadaljnjega razvoja v občini

Zbor združenega dela in zbor krajevnih skupnosti skupščine občine Grosuplje bosta obravnavala na svojih sejah v mesecu oktobru področje komunalne dejavnosti in možnosti nadaljnjega razvoja, v javno obravnavo pa predlagala osnutek odloka o komunalnih de-

javnostih posebnega družbenega pomena. Zaradi predhodne seznanitve in vključitve vseh delovnih ljudi in občanov v obravnavo tovrstne problematike, objavljamo obe gradivi v celoti.

1,0 UVOD

Novi zakon o komunalnem gospodarstvu, ki je začel veljati meseca marca 1982, je opredelil organiziranost komunalnega gospodarstva in način delovanja in financiranja komunalnih skupnosti.

V decembru 1982 je bil sprejet tudi novi zakon o cestah, ki je prinesel več novosti na področje cestnega gospodarstva. S 1. 1. 1983 pa bi morale pričeti veljati vse določbe tega zakona. Bistvena novost je v tem, da bodo z novo ureditvijo občinske SIS za ceste prevzele pristojnosti tako glede regionalnih in lokalnih cest (do sedaj je za regionalne ceste skrbel republiška SIS za ceste); vse te ceste pa postanejo osnovno sredstvo temeljnih organizacij, ki jih vzdržujejo. Glede na to, da so posamezne občine kasneje z ustanavljanjem občinskih skupnosti za ceste in ni bilo možno pravočasno ustanoviti republiške SIS za ceste, se dosedanj način financiranja in vzdrževanja lokalnih cest zadržijo še do konca leta 1983. Tudi regionalne ceste, ki bodo v skladu z novim zakonom prešle v pristojnost občinskih skupnosti za ceste, se bodo do konca leta 1983 financirale iz sredstev Republiške skupnosti za ceste. V naši občini je bila ustanovljena v skladu z Zakonom o cestah Občinska SIS za ceste v mesecu novembru 1982.

S sprejetjem zakona o upravljanju in razpolaganju s stavbnim zemljiščem, katerega novelacija je v pripravi, pa so bili postavljeni osnovni parametri na tem področju. V okviru Komunalne skupnosti deluje kot samostojna pravna oseba s svojo skupščino tudi Samoupravna enota za upravljanje in oddajanje stavbnih zemljišč.

Glede na to, da so vsi našti zakoni postavili ostre meje med investitorskimi in izvajalskimi opravili, je bil v avgustu 1982 ustanovljen Zavod za prostorsko, komunalno in stanovanjsko urejanje Grosuplje, ki je enovita delovna organizacija in opravlja poleg drugega tudi vsa strokovna opravila za Komunalno in Cestno interesno skupnost.

Glede na uveljavitev novih zakonov je organiziranost v samoupravnih interesnih skupnostih v preteklem letu doživela več sprememb; spremembe so tudi pri načinu financiranja, ki v naši občini še niso do kraja zaživele.

2,0 OBSTOJEČE STANJE IN PROBLEMATIKA KOMUNALNEGA GOSPODARSTVA

2,1 Viri financiranja

V skladu z novim zakonom o komunalnih dejavnostih so povračila za gospodarjenje s komunalnimi objekti in napravami skupne rabe dolžni plačevati delavci organizacij združenega dela in delovnih skupnosti s sedežem na območju komunalne skupnosti in delovni ljudje, ki samostojno opravljajo dejavnost z osebnim delom s sredstvi v lasti občanov.

Povračila se plačujejo v višini, ki je določena s samoupravnim sporazumom o temeljih plana komunalne skupnosti.

Novi zakon dopušča obstoječi sistem zagotavljanja sredstev do konca leta 1984. Nekatere delovne organizacije v občini še vedno ne plačujejo povračil za gospodarjenje s komunalnimi objekti in napravami skupne rabe, kar je sigurno zelo neodgovorno in nevdružno napram ostalim, ki te obveznosti plačujejo.

Novi zakon v 39. členu daje možnost za zbiranje dela sredstev po domicinemu principu med tistimi občinami, kjer je velika dnevna migracija, vendar pa to ni z nobenim določilom precizirano. Za našo občino to predstavlja precejšen izpad sredstev, saj se preko 5000 delavcev vozi na delo izven občine in na deležu DO ali TOZD plačujejo povračila za komunalno dejavnost.

Glede na to, da je cena posameznih komunalnih proizvodov in storitev na eni strani pod diružbeno kontrolo, na drugi strani pa zakon predvideva, da morajo biti te cene ekonomske, veliko krat prihaja do zaostajanj cen komunalnih storitev, kar ustvarja motnje v gospodarjenju upravljalca komunalnih naprav. Za primer naj navedemo, da cena kanalščine ne pokriva niti amortizacije, katero mora po zakonu upravljalec (Komunalno podjetje) formirati.

Komunalna in cestna dejavnost imata v skladu s temelji srednjeročnega družbenega plana zagotovljena povračila za gospodarjenje s komunalnimi objekti in napravami skupne rabe, večji je problem pri virih za razširjeno reprodukcijo, zaradi nepravilnega zbiranja sredstev.

Enota za upravljanje s stavbnim zemljiščem pa sploh nima rednega vira financiranja, kar bo v prihodnje potrebno urediti ali z odlokom ali pa s samoupravnim sporazumom.

Nezdružno je, da graditelji novih objektov plačujejo v različnih krajevnih skupnostih različne prispevke (takse) za vodo in kanalizacijo. Z ustreznim občinskim odlokom bi bilo potrebno to vprašanje rešiti za celotni teritorij občine enako.

Dosledneje bi bilo potrebno pobirati prispevke za mestno zemljišče povsod tam, kjer je to z občinskim odlokom opredeljeno.

2,11 Viri financiranja za komunalne dejavnosti:

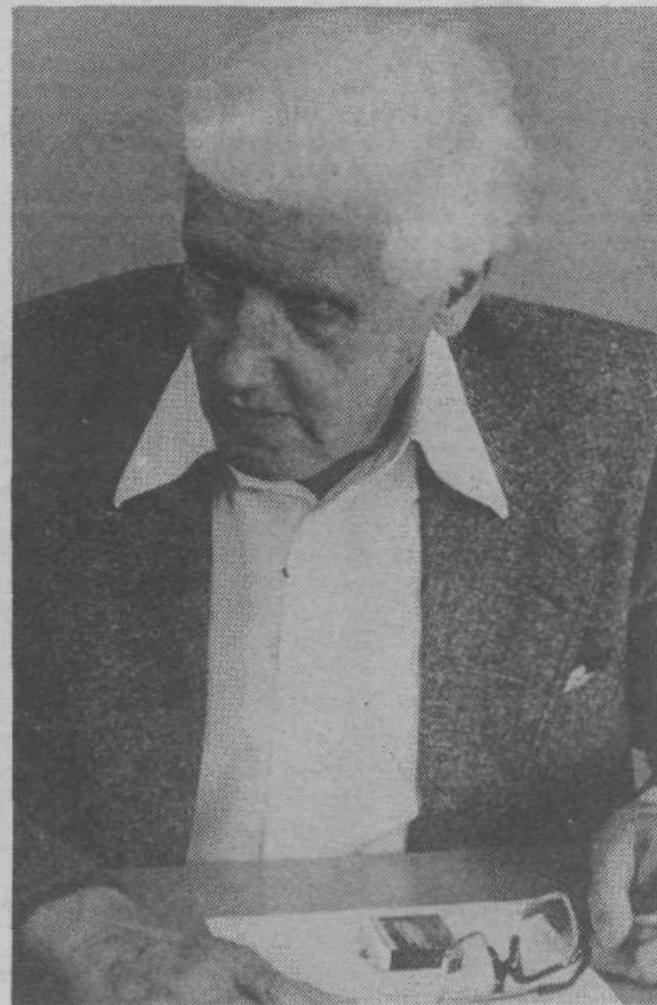
- samoupravno (na podlagi samoupravnega sporazuma) združena sredstva OZD za opravljanje kolektivnih komunalnih storitev ter za vzdrževanje in obnavljanje komunalnih objektov skupne rabe (70%);
- prispevek investitorjev za priključne takse in potrošnikov od porabljene vode za razširitev in povečanje individualne komunalne porabe;
- nadomestilo za uporabo stavbnega zemljišča;
- dotacije Območne vodne skupnosti Ljubljana—Sava;
- krediti.

Ukinjeno je sofinanciranje primarnih komunalnih objektov in naprav s strani Stanovanjske skupnosti, v skladu z določbami novega zakona o stanovanjskem gospodarstvu, ki je začel veljati v letu 1981. Realizacija sredstev v letu 1982 je znašala 39.390.136,70 din.

(Nadaljevanje na 3. strani)

IN MEMORIAM

France Kimovec — Žiga



12. septembra je v 74. letu starosti umrl France Kimovec — Žiga, revolucionar, predvojni komunist in družbeno-politični delavec.

V letih 1943—44 je bil sekretar KP združenega kroga Grosuplje — Stična. Okrožni komite KPS je uspešno sodeloval z vojaškimi enotami, ki so se bojevale na območju okrožja ter organiziral partijski tečaj za aktiviste rajonskih komitejev, odborov OF in ZSM.

Na ta del Dolenjske so tovariša Kimovca vezale mnoge vezi in pogosto je prihajal med nas. Udeleževal se je proslav ter imel mnogo predavanj v občini. Njegovo osebno zanimanje za razmere v občini je bilo povod, da je bil izvoljen za predsednika častnega odbora za izgradnjo Šolskega centra. 25. septembra 1981 je bil tudi slavnostni govornik na uradni otvoritvi Šolskega centra »Josip Jurčič«.

VOLITVE

Temeljna vsebinska pozornost pri volilno programskih sejah mora biti namenjena aktualnostim, ki so vračene v našo sedanost in neločljivo povezane z našim prihodnjim razvojem.

Razvijanje političnega sistema socialističnega samoupravljanja: V tem okviru je potrebno posebej temeljito razčleniti uresničevanje delegatskega sistema in konkretizirati odgovornost SZDL za delovanje delegatskih odnosov. Nadalje je potrebno analizirati vključevanje vseh družbeno političnih organizacij v frontne aktivnosti. V dosedanjih ocenah delegatskega sistema je bilo malo ali skoraj nič slišati o pozornosti do delovanja delegacij za samoupravne interesne skupnosti. Ali smo lahko zadovoljni z obstoječim stanjem ali ne, morajo oceniti konference.

Prav tako smo premalo dosegli pri vključevanju samoupravnih interesnih skupnosti v delo skupščin družbenopolitične skupnosti, kadar te nastopajo kot četrti zbor. Socialistična zveza namenja posebno pozornost družbenopolitičnemu izobraževanju in usposabljanju delegatov. V zaostrenih gospodarskih razmerah potrebujemo več znanja in usposobljenosti zato naj konference ocenijo ali smo lahko zadovoljni z realiziranim izobraževanjem delegatov v prvi polovici tega leta.

Vprašanja uresničevanja razvojnih ciljev in ekonomske stabilizacije: za pretekla štiri leta je značilno spreminjanje pogojev gospodarjenja v zoženih možnostih. Pri preseganju obstoječih težav so bili doseženi vidni premiki, še vedno pa je težava pri ohranjanju proizvodnje, uvajanju domačega repro materiala in podobno. Preskrba prebivalstva in zagotavljanje socialne varnosti je pomembna naloga v nadaljnjem delu tudi za SZDL.

Stabilizacija ni in ne more biti stagnacija, gotovo pa morajo naši načrni in razvoj temeljiti na lastnih možnostih in okviru razpoložljivih finančnih sredstev. Spremembe načrtov so bile nujne, čeprav s pripravami planskih dokumentov v temeljnih sredinah ne moremo biti v celoti zadovoljni. Potrebno je oceniti kako je potekala družbenopolitična aktivnost, koliko je SZDL mobilizirala temeljne planske nosilce in prispevala k realnemu oblikovanju planov. Oceniti je treba tudi napore in rezultate na področju kmetijskega gospodarstva in v kolikšni meri uresničili cilje pospešene proizvodnje hrane in kako uspešni smo bili pri krepitvi socialne varnosti kmetov predvsem na osnovi združevanja dela in zemlje.

IVANA ROBIDA

UREDNIKOVO PERO

Uresničevanje komunalne dejavnosti in možnost nadaljnega razvoja v občini

(Nadaljevanje s 1. strani)

2.12 Viri financiranja za cestno dejavnost:

- samoupravno (na podlagi samoupravnega sporazuma) združena sredstva OZD, ki se združujejo za kolektivno komunalno potrošnjo (30%);
 - sredstva od prodaje pogonskega goriva;
 - samopriskrbi in sredstva krajevnih skupnosti za modernizacijo lokalnih cest;
 - krediti.
- Realizacija sredstev v letu 1982 je znašala 27.974.633,00 din.

2.13 Viri financiranja za Samoupravno enoto za upravljanje s stavbnim zemljiščem:

- komunalni prispevek OZD in drugih pravnih oseb;
 - komunalni prispevek občanov;
 - sredstva, pridobljena za oddana stavbna zemljišča;
 - krediti.
- Realizacija zbranih sredstev za leto 1982 je znašala 30.374.260,00 din.

2.2 VODOOSKRBA

Na področju vodooskrbe so bila v letu 1982 izvršena naslednja dela:

- končana je bila izgradnja I. faze vodovoda Sevnik v KS Podtabor. Vrednost del 7.200.000,00 din, ki jih je zagotovila OVS Ljubljana—Sava. Dela so bila zaradi pomanjkanja finančnih sredstev prekinjena in se bo II. faza nadaljevala letos z izgradnjo vodovoda za naselje Udje, Vrbičje, Rogatec, (kredit LB 7.000.000,00 din);
- končala se je gradnja vodovoda Podtabor, izvršen je tehnični prevzem vseh etap;
- končala so se dela na sanaciji vodovoda Šentpavel in je na ta način vodovod predan Komunalni skupnosti Trebnje;
- za KS Žalna je bilo napravljeno novo zajetje za obstoječi vodovod, sredstva sta zagotovili KS Žalna in Komunalna skupnost občine Grosuplje. V letu 1983 bo zgrajeno še črpališče;
- pričela se je priprava za izgradnjo vodovoda v naselju Hrastje. V prvi polovici letošnjega leta je bil vodovod zgrajen s sredstvi Krajevne skupnosti Grosuplje in vaščanov Hrastja;
- zgrajen je bil vodovod za vas Zg. Slivnica preko Lipoglava, sredstva je zagotovila Komunalna skupnost Ljubljana-Moste-Polje;
- nadaljevala se je hidrogeološke raziskave na področju vodooskrbe, katere izvaja Geološki zavod Ljubljana, po programu OVS, Komunalne skupnosti občine Grosuplje, Raziskovalne skupnosti občine Grosuplje in Raziskovalne skupnosti Slovenije. Izdelane so bile prve poizkusne drenaže, v letošnjem letu pa se predvideva izdelava vrtin za dodaten zajem vode v Drmožniku (za Ivančno gorico) ter Perovljem in Kačjaku (za Grosuplje);
- pripravljen je sporazum z OVS Ljubljana-Sava o delih na vodovodu Globočec in Stična-Ivančna gorica, po katerem bo OVS letno sofinancirala 5.850.000,00 din. Program se je pričel izvajati letos in bo predvidoma končan leta 1985;
- v letošnjem letu je steklo tudi projektiranje za vodovod Metnaja.

2.3 Kanalizacija in čistilne naprave

V letu 1982 so se pričela dela na izgradnji centralne čistilne naprave in kanalizacije v Ivančni gorici. Investitor gradnje je Komunalno podjetje Grosuplje, izvajalec del pa SGP Grosuplje in Hidroinženiring iz Ljubljane. Skupna vrednost del po predračunu znaša 83.452.482,00 din, od tega

— OVS Ljubljana-Sava	21.57.000,00
— Delovne organizacije Iv. gorice	30.049.944,00
— Komunalna skupnost Grosuplje	32.245.539,00

Gradnja poteka skladno s terminkimi plani in dotečenimi sredstvi. Predvidevamo, da bo gradnja zaključena konec leta 1983, z obratovanjem pa naj bi pričela v začetku leta 1984, ko bo na kanalizacijo priključen tudi največji onesnaževalec Prašičereja Stična.

Zaradi pomanjkanja finančnih sredstev je ponovno preložena gradnja kanala »B« v Grosupljem verjetno v naslednje srednjeročno obdobje.

Vzporedno s pripravo stavbnih zemljišč v Šmarju-Sap bo v letošnjem letu prišlo do pričetka gradnje kanalizacije in izdelani bodo projekti za čistilno napravo Šmarje.

2.4 Cestna dejavnost

Na področju cestne dejavnosti so bila v letu 1982 opravljena naslednja dela:

1. Dokončana so bila v 1981. letu pričetka dela na modernizaciji 550 m dolgega odseka lokalne ceste Ambrus—Zagradec. Dela sta financirali KS Ambrus v višini 1.200.000,00 din in Komunalna skupnost občine Grosuplje iz blagovnega kredita Cestnega podjetja Ljubljana v višini 1.100.000,00 din ter 578.000,00 din iz tekočih sredstev. Istočasno je Komunalna skupnost pridobila tehnično dokumentacijo za preostali del ceste do mostu čez Krko v Zagradcu.
2. Izvršena je bila modernizacija lokalne ceste Šentvid pri Stični — Zaboršt v dolžini 1.350 m. Krajevna skupnost Šentvid pri Stični je zagotovila lastno udeležbo v višini 1.600.000,00 din, Komunalna skupnost pa je prispevala preostala sredstva v višini 2.500.000,00 din, in sicer 2.000.000,00 din iz blagovnega kredita Cestnega podjetja Ljubljana ter 500.000,00 din iz tekočih sredstev.
3. Na lokalni cesti Grosuplje — Turjak je bila na odseku Podtabor — Velike Lipljene izvršena ureditev 15% —nega vzpona in nevarnih mest v višini 4.720.000,00 din. Krajevna skupnost Staro apno je k temu prispevala 500.000,00 din. Delo je izvajalo Komunalno podjetje Grosuplje, ki je v režiji nudilo strokovno vodenje ter strojne usluge. Pri premagovanju obstoječega klanca so bila izvršena ogromna zemeljska dela, nasipni material pa je bil v celoti pridobljen na trasi sami. V makadamu je bilo razširjeno cca 1.700 m ceste.
4. V nadaljevanju pa je Komunalna skupnost, da bi makadamsko cesto zaščitila zaradi velikega vzpona, pridobila še 1.620.000,00 din blagovnega kredita Cestnega podjetja Ljubljana in položila nosilni asfaltni sloj v dolžini 1.150 m.
4. Zaporne plasti so bile položene na lokalnih cestah Stična — Ivančna gorica, Stična — Mekinje, skozi naselje Ambrus ter Velika Loka — Na šoli v skupni vrednosti 6.740.000,00 din. Komunalna skupnost je za izvršitev teh del pridobila 2.000.000,00 din blagovnega kredita Cestnega podjetja Ljubljana, krajevne skupnosti so prispevale 500.000,00 din lastne udeležbe, razliko pa je financirala Komunalna skupnost iz tekočih sredstev.
5. Krajevni skupnosti Spodnja Slivnica je Komunalna skupnost sofinancirala ureditev ceste v višini 450.000,00 din ter odobrila enoletni kredit v višini 1.116.000,00 din.

6. Komunalna skupnost je, kot vsako leto, financirala dela v okviru ZMDA Suha Krajina, in sicer v višini 720.000,00 din. V okviru teh sredstev so mladinske delovne brigade uredile odvodnjavanje na krajevni cesti Muljava — Mevce — Vrhe v krajevni skupnosti Muljava, uredile cesto Zagradec — Kitni vrh, sofinancirana je bila lokalna akcija na cesti Perovo — Zg. Slivnica ter bila obnovljena večina že izrabljenega orodja.

7. Komunalna skupnost je nadalje sofinancirala krajevnim skupnostim popravila krajevnih poti v višini 6.000,00 din/km letno. Poleg navedenih del je Komunalna skupnost financirala redno vzdrževanje in zimsko službo na lokalnih cestah (8.500.000,00 din), cestah in ulicah v naselju Grosuplje (1.045.000,00 din), krajevni cesti Ambrus — Bakrc — Ambrus v Suhi Krajini (650.000,00 din), obnovila talne označbe na cestah (360.000,00 din), financirala izdelavo dodatnih propustov na makedamskih lokalnih cestah (270.000,00 din), financirala avtobusno postajališče v okviru rekonstrukcije Adamičeve ceste v Grosupljem in druga manjša dela. Nadalje je Komunalna skupnost v okviru cestne dejavnosti odplačala 4.650.000,00 din anuitet pretežno kratkoročnih kreditov.

Iz realizacije finančnega načrta Samoupravne enote Komunalne skupnosti za cestno dejavnost za leto 1982 izhaja, da je Samoupravna enota imela 27.974.633,65 din prihodkov in kar 38.382.121,20 din odhodkov. To pomeni, da je bilo potrebno 10.407.487,55 din sredstev dodatno prekvalficirati cestni dejavnosti iz prihodkov komunalnih dejavnosti.

Redni prihodki cestne dejavnosti od pristojnih za ceste in od goriva so znašali v letu 1982 9.670.000,00 din, kar ni zadostovalo niti za redno vzdrževanje vseh cest. Odplačila kreditov ter vrsto drugih obveznosti pa je bilo treba pokrivati iz sredstev združenega dela, tako da so bile vse modernizacije cestnih odsekov praktično odvisne od kratkoročnih kreditov izvajalec del in od prelivanja sredstev združenega dela od Komunalne skupnosti. To je med drugim eden od pokazateljev relativno slabega stanja lokalnih cest v naši občini, saj je od 140 km cest le 30 km asfaltiranih, krajevne skupnosti pa poleg tega upravljajo še s 315 km krajevnih cest.

25/11 — 1982 je bila ustanovljena Skupnost za ceste občine Grosuplje po novem zakonu o cestah, vendar še ni pričela z delom, ker tudi na nivoju republike organizacija novega poslovanja še ni urejena. Pričetek poslovanja po novem zakonu je predviden s pričetkom prihodnjega leta, s tem da mora biti do pričetka zimske sezone letos sprejet letni plan Skupnosti za ceste občine Grosuplje za leto 1984.

Med drugim je v pripravi predlog kategorizacije lokalnih cest na območju občine Grosuplje, ki upošteva dosežanje lokalne ceste ter že pred leti sprejeti predlog prekatgorizacije dodatnih 22 km krajevnih cest v lokalne ceste. Nova kategorizacija bo sprejeta na skupščini Skupnosti za ceste občine Grosuplje do pričetka zimske sezone.

Nadalje bo predlagano, da občinska skupščina vzdrževanje cest in ulic v naseljih Grosuplje, Ivančna gorica ter nekaj v Višnji gori in Šmarju-Sap prekvalficira z ustreznim odlokom kot komunalno dejavnost.

V letu 1983 bo cestna dejavnost organizirana še v stari obliki v okviru Komunalne skupnosti, tako da bo med drugim možno še letos prelivati za ceste nekaj potrebnih sredstev, namenjenih komunalnim dejavnostim (komunalna sredstva).

Predvidena je izvršitev naslednjih večjih del:

1. Obnova mostu čez potok Temenica;
 2. Delno sofinanciranje in kreditiranje ureditve krajevne ceste v naselju Zagradec v krajevni skupnosti Mlačevo;
 3. Sofinanciranje in kreditiranje ureditve nevarnega ovinka na Krki na lokalni cesti Krka — Hočevje;
 4. Nadaljevanje modernizacije ceste Drobnič — Polica;
 5. Položitev zapornih plasti na cestah Dob — Hrastov Dol in Sv. Rok — Dob;
 6. Razširitev dela ceste Podtabor — Velike Lipljene (črna točka);
 7. Sanacija mostu čez železniško progo v Višnji gori;
 8. Sanacija mostu čez železniško progo v Šmarju-Sap;
 9. Položitev nekaterih preostalih zapornih plasti v okviru finančnih možnosti ob sodelovanju krajevnih skupnosti.
- Pridobljena bo tehnična dokumentacija za cestne odseke Videm-Kompolje, za nadaljevanje ceste Drobnič — Polica, makadamsko cestno povezavo Kožljevec — Mali vrh ter za ureditev ceste Mekinje — Dobrava — Metnaja — Mekinje za avtobusni promet.

2.5 Oddajanje stavbnih zemljišč

V preteklem letu je bila uvedena sprememba pri načinu oddajanja stavbnih zemljišč. Odpravljena je bila javna dražba (licitacija) in uveden javni natečaj. Stavbno zemljišče, za katero je bil razpisan javni natečaj, se odda ponudniku, ki v največji meri izpolnjuje pogoje razpisa.

Grosuplje

Grosuplje — Jerova vas

V letu 1982 je bilo v predelu tega zazidalnega načrta oddanih 30, v letu 1983 pa 8 stavbnih parcel, proste so še tri parcele. V letu 1982 je bilo oddano tudi zemljišče za gradnjo Doma za varstvo odraslih. Za cca polovico oddanega zemljišča se teče postopek za določitev odškodnine za odvzeta zemljišča bivšim lastnikom. Zadeva bo rešena v tem letu in sicer tako, da bo bivšim lastnikom dano v last drugo zemljišče.

V pripravi je tudi oddaja zemljišč za gradnjo stanovanjske soseske »Ob Grosupeljski« I. faza, katero se bo pričelo graditi v jeseni.

Grosuplje — Mrzle njive

Po dopolnilnem zazidalnem načrtu Mrzle njive je predvidena gradnja osmih stanovanjskih hiš. Zemljišče, razen 481 m², je pridobljeno. Odškodnina bo z bivšimi lastniki rešena sporazumno tako, da jim bo dano v last novo zemljišče. Staybne parcele naj bi bile na razpolago lastnikom stanovanjskih hiš, katere so zaradi realizacije zazidalnih načrtov potrebne rušenja.

Ivančna gorica

V predelu zazidalnega načrta Ivančna gorica — Studenec je bilo v letu 1982 oddanih 12 stavbnih parcel, v letu 1983 stavbne parcele, 3 pa so sedaj razpisane z javnim natečajem. Po zazidalnem načrtu je bilo možno oddati še 15 parcel, vendar je pridobljenega le del zemljišča. Glede na povpraševanje po zemljiščih v tem kraju, je Samoupravna enota imela do sedaj dovolj parcel. V tem letu je potrebno nadaljevati pridobivanje zemljišč.

Višnja gora — Grintovec

V tem predelu je pridobljenega cca 6000 m² zemljišča in zanj delno rešena tudi odškodnina. Pridobivanje ostalega zemljišča še ne nadaljuje, ker se pripravlja sprememba zazidalnega načrta.

Višnja gora — G3

Zazidalni načrt zajema 35000 m² zemljišča, pridobljeno je 9880 m² zemljišča, ostalo zemljišče še ni pridobljeno, ker ni opravljene parcelacije.

Šmarje

Za zazidalni predel Šmarje P 2 je pridobljeno vse zemljišče. Postopek za določitev odškodnine za odvzeta zemljišča štirim bivšim lastnikom poteka na sodišču, za vse parcele, ki jih je možno oddati je razpisan javni natečaj. Javni natečaj je razpisan v tem letu zato, ker ni bila pravočasno opravljena parcelacija, delno pa je vzrok tudi sprememba zazidalnega načrta.

Stična — Vir

Za 3 stavbne parcele je razpisan javni natečaj. Glede na opravljeno parcelacijo in pridobljenost zemljišča bo možno oddati še 4 stavbne parcele.

Problem oddajanja stavbnih zemljišč je zaradi slabe komunalne opremljenosti naselij izredno zahteven. Velike probleme je ustvaril v decembru 1982 sprejeti zakon o trajni zaščiti kmetijskih zemljišč, ki prepoveduje gradnjo tudi na že komunalno opremljenih zemljiščih (Grosuplje — Jerova vas).

Postopki za pridobivanje stavbnih zemljišč so dokaj dolgi, ravno tako postopki za sprejem zazidalnih načrtov.

Posebno težavo pri opremljanju stavbnih zemljišč predstavlja zakonska določba o prednostni pravici, ki v največ primerih podaljšuje dobo dokončne ureditve zazidalnega kompleksa, še posebej pa zaradi stroškov financiranja, kar povečuje ceno za komunalno opremljeno zemljišče.

3.0 MOŽNOSTI RAZVOJA

3.1 Komunalne dejavnosti

Glede na obstoječo regulativo in možnosti financiranja bo mogoče razvijati kompletno komunalno dejavnost na področju celotnega prostora občine. Nujno je koncentrirati gradnjo v največ treh do štirih centrih in jih tudi komunalno opremljati in vzdrževati. Vsi ostali kraji se bodo morali pač zadovoljiti z bolj skromno, vendarle pa nujno komunalno opremljenostjo, seveda v skladu s soudeležbo pri modernizaciji posameznih komunalnih naprav.

Za uspešno poslovanje Komunalnega podjetja, kot nosilca naloga iz področja komunalnega gospodarstva, bo potrebno zagotoviti s politiko cen njegovo optimalno sposobnost. Smatramo, da ni slučaj, da v naši regiji od 29 komunalnih organizacij združenega dela posluje 12 z izgubo in 13 na meji donosnosti. (med katerimi je tudi Komunalno podjetje Grosuplje — podatek velja za prvo 3-mesečje letošnjega leta), nikakor ne smemo dopustiti, da komunalna dejavnost še naprej ostane neke vrste sociala.

S takim pojmovanjem bomo komunalno dejavnost, ki je močno povezana z našim okoljem, še nadalje siromašili in ji onemogočili uspešno delovanje.

Cene komunalnih storitev ne zagotavljajo enostavne reprodukcije in mnoge komunalne organizacije zaradi neuskajenih cen komunalnih storitev z dejanskimi stroški, pokrivajo izgube z doseženim dohodkom o stranskih dejavnosti. Prav to zadnje pa seveda v končni situaciji v obliki slabše ponudbe na področju komunalne potrošnje občuti potrošnik. Eventualno pokrivanje izgub Komunalnega podjetja s strani Komunalne skupnosti pa le še zmanjšuje reprodukcijsko moč le-te, ki je iz že znanih razlogov slaba.

Za uspešno opravljanje komunalnih dejavnosti bo na nivoju občinske skupščine nujno predpisati nekaj odlokov, ki jih v 41. členu predpisuje Zakon o komunalnih dejavnostih.

Smatramo, da bo naloge, katere smo si postavili v Samoupravnem sporazumu o temeljih plana komunalne skupnosti mogoče izvršiti le s skupnimi napor celotnega gospodarstva in družbenopolitične skupnosti. Veliko vlogo pri reševanju problematike komunalnih dejavnosti so že dosedaj imele krajevne skupnosti, v bodoče pa bo na tem področju potrebno še več sodelovanja in koordiniranja.

3.2 Cestna dejavnost

Kot je že ugotovljeno, je v skladu z novim zakonom o cestah ustanovljena v občini samostojna Samoupravna skupnost za ceste, ki v letošnjem letu še ni zaživela zaradi zunanjih faktorjev in načina financiranja, ki ostaja še po starem. Na področju vzdrževanja magistralnih in regionalnih cest je ravno tako zadeva nespremenjena.

Vzdrževanje lokalnih (po starem: občinskih) cest bo s 1. 7. 1983 prezele Cestno podjetje Ljubljana, TOZD Vzdrževanje, kajti dosežani vzdrževalec Universal Ivančna gorica ni bil več pripravljen izvajati vzdrževanja cest. Vendar to ne pomeni spremembe v smislu uveljavitve novega zakona o cestah. Lokalne ceste s 1. 7. 1983 ne bodo postale osnovno sredstvo Cestnega podjetja, TOZD Vzdrževanje. Cestno podjetje TOZD Vzdrževanje bo do konca leta 1983 vzdrževalo ceste na podlagi pogodbenega odnosa (tako kot dosedaj Universal) Šele s 1. 1. 1984, ko se bo v celoti začel uresničevati novi zakon o cestah, bodo ceste postale osnovno sredstvo TOZD-ov za vzdrževanje cest. Zimska služba bo funkcionirala v skladu s planom.

Pri modernizaciji lokalnih (občinskih) cest bodo v bodoče imeli prednost tisti odseki, na katere bo več sredstev zbranih s strani krajevnih skupnosti in seveda glede na kriterije oziroma osnove in merila, katere bo potrdila skupščina občinske skupnosti za ceste.

V občini so tri OZD, ki zaradi izkoriščanja kamnoloma in peskoka čezmerno uporabljajo ceste. V skladu z novim zakonom o cestah bodo te OZD obvezno morale plačevati povračilo za čezmerno uporabo cest.

Komunalna skupnost je že v letu 1981 s temi OZD poskušala skleniti samoupravni sporazum, na podlagi katerega bi te OZD namensko združevale sredstva (od m³ prodanega peska) za vzdrževanje cest, ki jih prekomerno uporabljajo. Vendar brez uspeha, kar Universal Ivančna gorica ni hotel pristopiti k samoupravnemu sporazumu.

Novi zakon o cestah izrecno določa obveznost plačila povpračila za čezmerno uporabo cest, ki ga plačujejo uporabniki, katerih vozila prekomerno uporabljajo ceste.

Ta sredstva bodo del prihodka TOZD za vzdrževanje cest in se bodo uporabljala za vzdrževanje tistih cest, po katerih je bil čezmeren prevoz opravljen.

3.3 Pridobivanje in oddajanje stavbnih zemljišč

V bodočnosti bo za potrebe pridobivanja stavbnih zemljišč nujno zagotoviti trajen vir financiranja, kajti le na ta način bo močno zagotoviti kontinuiteto dela. Pridobivanje stavbnih zemljišč je zahtevna in

(Nadaljevanje na zadnji strani)