

Še nekaj zanimivosti s kočevskega kraškega sveta

DUSAN NOVAK

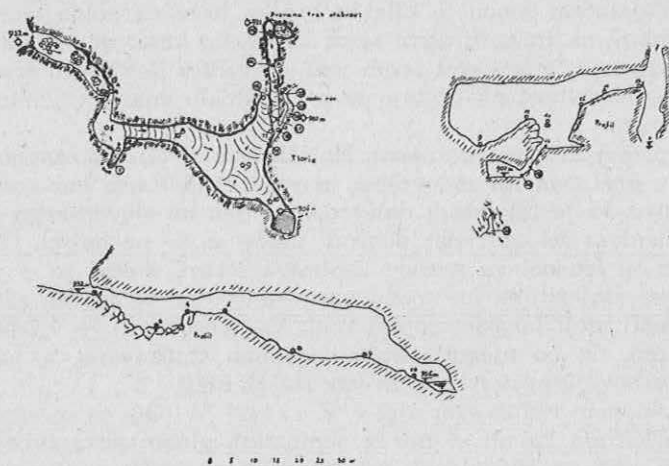
Kočevska je, kot že znano, za turista zelo odmaknjena pokrajina. Njene lepote, ki bi privabile ob boljših pogojih marsikaterega planinca-turista, so skoraj neizrabljene in jih uživa le, kdor po naključju zaide v ta kraj.

Kočevsko ima največ pogojev za domači turizem. Tu je dovolj zanimivosti — od silnih gozdov do podzemeljskih jam, ki so v večini lahko dostopne, da ne omenjam drugega, kot ribištvo, planinarjenje in lov.

Oglejmo si košček tega kraškega sveta.

Povzpnimo se iz Kočevja proti jugu, na Stojno. Tu je bila pred nedavnim odprta planinska kočča pri Jelenovem studencu. Kočča je predelana logarska hiša, zelo pa je prijazna in obiskovalec se more preko leta lepo oddahnuti. Dopust v teh prelepih gozdovih je šele pravi počitek in odmor.

Okolica kočče je idealna za lepe sprehode in izlete. Med drugim je možno obiskati več že dolgo znanih jam. To so med drugimi Ledena jama, Eleonorina jama, Jama treh bratov in Jama z dvema vhodoma, ki pa ni toliko poznana*.



Do prvih dveh jam je pot baje označena, vendar zelo slabo in bi bilo kočevskim markacistom priporočiti, da to vprašanje čimprej uredijo.

Slabih 15 minut imamo od Kočče pri Jelenovem studencu do Ledene jame. V dnu širše vrtače se odpre pred nami velik in 50 m globok udor. Ima navpično severno steno, po južnem, precej strmem pobočju pa so sledovi nekdanje steze in lesenih stopnic. Tu se spustimo na dno. Steza je res zelo žalostna. Naj bi nek planinec vzel v roke kramp in nekaj deska ter pot popravil! Posebno spodnji del, kjer je pobočje zaledenelo, je nevaren. Tu lahko kdo zdrсне in ostane vsaj z zlomljenimi udi!

Dno brezna, dno prve dvorane moremo reči, je pokrito z ledeno ploščo. S severne stene padata dva lepa in velika ledena slapova.

* Jame je merila in raziskala Speleološka sekcija Planinskega društva Železničar iz Ljubljane.

Pred kočo pri Je-
lenjem studencu
1. 12 1957

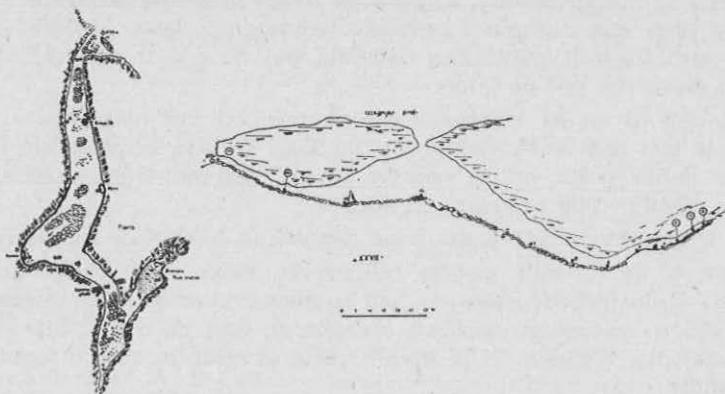


Ob robu ledene plošče je še dvoje brezen, ki še vedno nista raziskani, obisk pa lahko prinese lepa presenečenja. V levega smo se spustili in se v globini 20 m znašli v dvorani, skoraj pod že omenjeno ledeno ploščo.

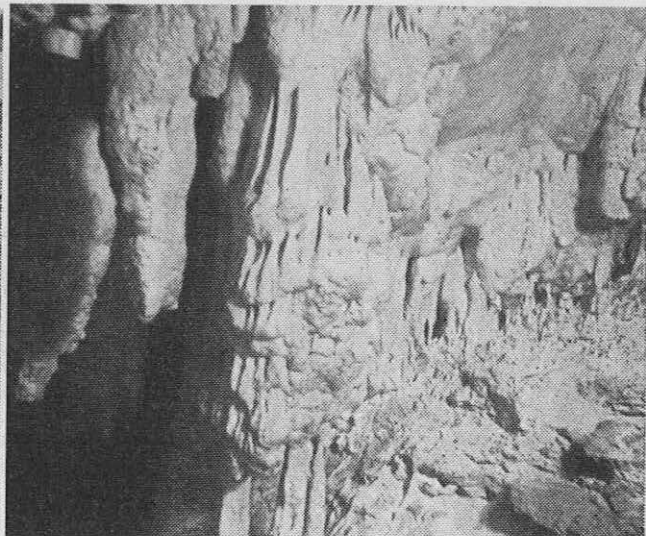
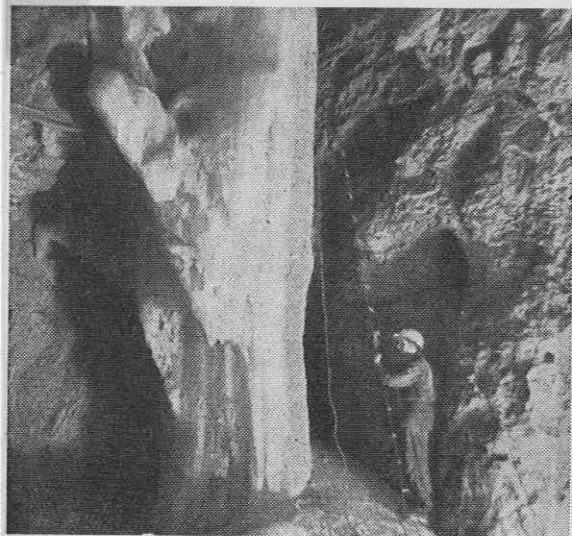
To dvorano s treh strani omejujejo skalnate stene, četrto steno, strop in tla pa tvori led. Ob robu ledu se moremo spustiti še dalj in globlje. Dospeli smo zopet 20 m globlje v drugo ledeno dvorano, ki je imela premer kot zgornja, to je okrog 10 m. Tudi tu bi se še našlo nadaljevanje, vendar pomanjkanje lestvic nam to ni dovoljevalo.

Ta brezna za turistični obisk ne pridejo v poštev. Dovolj zanimiv pa je tudi zgornji del, da bi se mogel obisk jame povečati s primerno propagando. Obiskovalci bi mogli vsaj sredi poletja občutiti zimski mraz!

Do Eleonorine jame je baje tudi zaznamovana pot. Mi smo le redkokje videli markacije in še zelene povrhu. Ta barva se v zelenem gozdu zelo skriva in ni najprimernejša za markiranje. Obiskovalec je na najboljši poti, da se lepo izgubi. Tu moram zopet opozoriti kočevske markaciste na njihovo dolžnost!



V jami je nekaj bil nekaj deset metrov dolga steza, lesene brvi in stopnice. Vse to je sedaj v zelo žalostnem stanju. Začetni del steze je zrušen, hoja po prvih lestvah pa življenjsko nevarna. Pri drugih lestvah je večina klinov polomljena, da ne govorim o izlizanih in zapuščenih stopnicah. To bi se vse dalo z malo dobre volje popraviti in usposobiti za večje obiske. Jama je vredna obiska. V vsem osrednjem delu srečavamo lepe kapniške skupine,



jamsko živalstvo je zelo številno in raznoliko. Poleg tega, obiskovalcem dostopnega dela, pa je še nekaj rogov, ki pa vanje običajen turist ne more. Ti deli so najlepši! Po prvem delu sodeč, tu so kapniki precej polomljeni, je dobro, da ta najlepši del ni vsem dostopen.

Eleonorina jama je bila včasih zaprta in le grofje so si lastili pravico, da se naslanjajo nad lepotami podzemske narave.

V neposredni bližini kočje pri Jelenjem studencu je še dvoje obiska vrednih jam. Tik ob vozni poti se odpira dvoje vhodov v ca. 18 m globoko jamo. Po strmem pobočju enega brezna, kjer bi bile potrebne le 6 m visoke lesene lestve, pridemo v veliko dvorano, ki jo lepo razsvetljuje druga odprtina.

Nekaj proč odtod, pod vrhom Nekla, pa je Jama treh bratov. To je značilno zavito in oblikovan rov, ki pada, se dviga in zavija do kraja. Ta zadnji del je pa izredno lepo zasigan z nekoliko temno sigo. Jama je lahko dostopna in bi dva para pridnih rok lahko nadelala pot do nje in po njej. Potrebno bi bilo tudi markirati pot do jame.

S temi deli bi ta del Kočevske gotovo pridobil več obiskovalcev, seveda pa bi morala biti tudi kočja stalno odprta. Tudi tu, kot že marsikje drugje je potrebna le dobra volja, boljše vodstvo in več razumevanja, pa nekaj parov pridnih rok, ki bi prijele za kramp in sekiro.

Torej ne pozabimo Kočevske in ne zapustimo le-te naše slovenske Švice!

V primeru, da bo kočja odprta tudi preko tedna, vsaj preko poletja, bo potrebno, da bodo urejene steze do jam in steze v jamah popravljene. V koči bi morale biti na razpolago svetilke, ob sobotah vsaj pa naj bi bila na razpolago tudi vsaj dva vodnika, ki bi vodila večje skupine in tudi o jamah vedela nekaj povedati.

Še to: steza v Eleonorini jami je dolga le slabih 100 m, v Jami treh bratov pa 170 m. Malo, a vredno ogleda!