

OBVEŠČEVALEC

LETO XII

LITIJA 1971

ŠT. 6

*Srečno
in uspehov polno
novo leto
1972*



Ko mineva staro leto in je na pragu že novo, mnogi ljudje kujejo načrte in si zastavljajo želje. Eni skromne, drugi zahtevnejše. In kakšne so moje?

Želim, da bi celotni kolektiv bil srečen, zdrav in da bi dosegal dobre poslovne uspehe in s tem sebi večje materialno in duhovno blagostanje. Želim, da bi se uresničili naši programi, ki smo si jih zastavili na področju investicij in poslovne politike in končno želim, da bi prišlo v Jugoslaviji v novem letu do zaželjene stabilizacije našega gospodarstva.

Jože Mirtič
glavni direktor



Tov. Tone Pavliha



Tov. Niko Stamatovski



Tov. Franc Borišek

Vsem članom kolektiva želim v novem letu mnogo osebne sreče, zdravja in zadovoljstva, pri delu pa veliko uspehov.

Tone Pavliha
predsednik Delavskega sveta

Staro leto se izteka. Čestitke romajo iz kraja v kraj, koliko najboljših želja je zapisanih in povedanih v teh dneh. Vsem članom kolektiva želim predvsem zdravja, da bi z lahkoto opravljali delo v tovarni, in prihodnje leto zadovoljno preživel v krogu svojih družin.

Niko Stamatovski
predsednik Izvršilnega odbora

Vsem članom kolektiva želi osnovna organizacija ZK v novem letu veliko uspehov in da bi vsi zaposleni v naši predilnici in njihove družine živeli srečno.

Ker pa je cilj, da bi še bolje živeli, odvisen od vseh, ki v tej predilnici delamo in živimo, mora vse zaposlene spremljati delovna zavest, da se vsak po svojih močeh

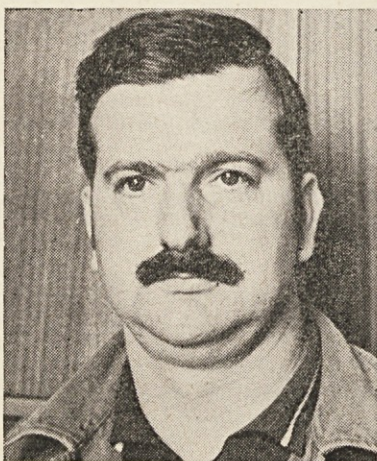
prizadeva in tako z lastnim trudom pripomore, da bo vsak nadaljnji dan lepši in srečnejši.

Franc Borišek
sekretar osn. organizacije ZK

Vsem članom kolektiva želim v novem letu veliko zdravja, osebne sreče in delovnih uspehov. Obenem želim tudi, da bi vsi člani kolektiva sodelovali pri razreševanju problemov sindikalne podružnice, ker bo edino na ta način naša osnovna organizacija odigrala vlogo, ki ji je namenjena.

Vojko Bizjak
predsednik sindikalne podružnice

Vsem članom Društva inženirjev in tehnikov tekstilcev v Predilnici Litija želim zdravje, zadovoljstvo in mnogo uspehov v novem letu. Želim tudi, da bi še naprej plodno sodelovali z vsemi člani, glede proizvodnje in tehnične problematike, da bi se vsi zavedali naglega tehničnega in našega družbenega razvoja, se udeleževali predavanj in si z lastnim samoini-



Tov. Vojko Bizjak



Tov. Pavel Koprivnikar



Tov. Franci Mali

Kakšno stanovanjsko politiko v prihodnosti

Ali je to vprašanje res pomembno? Skušajmo poiskati odgovor. Vsak poslovni proces je rezultat kombiniranja treh osnovnih elementov in sicer:

- delovne sile
- delovnih sredstev in
- predmetov dela

Cilj stanovanjske politike je ustvarjati in zagotoviti osnovne pogoje za delovanje enega teh elementov, t. j. delovne sile. Ali preprosto povedano, s primerno stanovanjsko politiko vplivamo na družbeni standard zaposlenih, da bi bila njihova učinkovitost višja. Istočasno pa s tem posredno vplivamo tudi na višino poslovnih stroškov, torej tudi na ustvarjeno akumulacijo. Preden formuliramo cilje stanovanjske politike za prihodnje obdobje, pa pogledjmo, kaj smo na tem področju dosegli v preteklosti.

ciativnim ali dopolnilnim šolskim študijem še nadalje širili svoje obzorje.

Ing. Pavel Koprivnikar
predsednik DITTIS

Ob vstopu v novo leto se pridružujem vsem čestitkam in najboljšim željam. Celoten kolektiv naj bi pri svojem delu v letu 1972 dosegel še boljše uspehe.

Zelim tudi, da bi se vsi mladi v prihodnjem letu aktivno vključili v delo našega Mladinskega aktiva in bi s skupnimi močmi lažje in bolje delali ter tako lažje reševali interese mladih v našem delovnem kolektivu.

Franci Mali
predsednik Mladinskega aktiva

Kaj želim za novo leto? Vsi zaposleni naj bi pri svojem delu pazili, da ne bi prišlo do nobenega požara, da bi imeli gasilci čimmanj dela, tovarna pa nobene škode.

Lojze Pavliha
predsednik Gasilskega društva



Tov. Lojze Pavliha

REZULTATI PRETEKLEGA OBDOBJA

Naše podjetje razpolaga danes že s 377 stanovanjskimi enotami, kar pomeni, da ima ca. 38% vseh zaposlenih stanovanjsko odločbo za stanovanje, ki je naša last. Vsekakor je ta podatek izreden rezultat visokih vlaganj v tej smeri. To je še toliko bolj pomembno ker smo s tem bistveno prispevali k urejanju stanovanjske problematike celotnega litijskega področja, katerega gospodarstvo sestavljajo večinoma le manjše delovne organizacije, ki niso mogle reševati stanovanjskih potreb svojih delavcev.

Naše podjetje je sredstva za stanovanjsko gradnjo v preteklem obdobju črpalo iz treh virov in sicer:

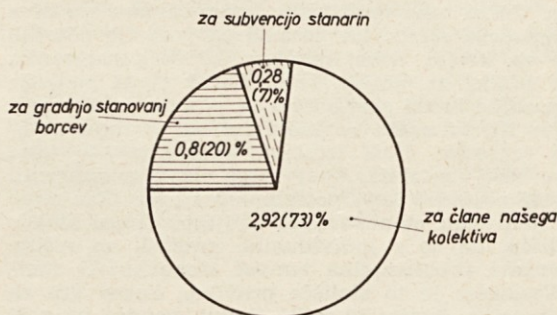
- iz stanovanjskega prispevka
- iz sklada skupne porabe in
- amortizacije najemniških stanovanj

1. Stanovanjski prispevek:

To je stalni vir sredstev in se formira na osnovi izločanja 4% bruto osebnih dohodkov. Vendar za podjetje ostane le 73% (2,92%) tako zbranih sredstev, 20% (0,8%) se odvaja za reševanje stanovanjskih problemov udeležencev NOB in 7% (0,28%) za subvencijo stanarin, ki še niso dosegle polnih ekonomskih vrednosti. Struktura stanovanjskega prispevka je grafično prikazana na diagramu 1.

DIAGRAM 1

STRUKTURA STANOVANJSKEGA PRISPEVKA



2. Sklad skupne porabe:

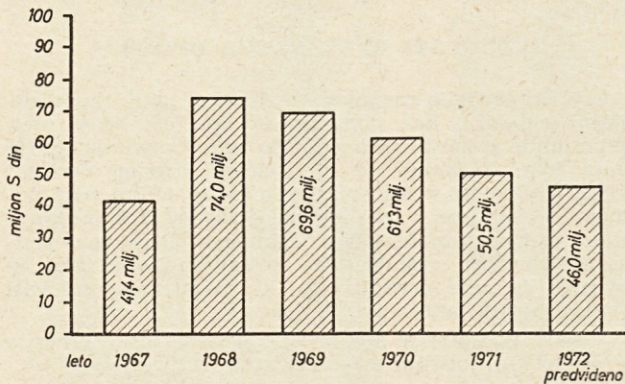
Sredstva sklada skupne porabe so odvisna od uspešnosti vsakoletnega gospodarjenja in od ostalih potreb (Počitniški dom itd.), ki se pokrivajo s tem denarjem. Vedeti moramo, da iz tega sklada pokrivamo tudi naše obveznosti (anuitete) za stanovanjsko gradnjo v preteklem obdobju. Te obveznosti predstavljajo letno ca. 45 milj. S. din, kar pomeni precejšnje finančno breme.

3. Amortizacija:

Najmanj sredstev smo v preteklem obdobju dobili od amortizacije naših najemniških stanovanj. Ta sredstva, ki bi sicer morala predstavljati pomemben vir za razširjeno reprodukcijo, so bila minimalna predvsem zaradi nestabilnosti in stalnega dviganja cen. Dovolj zgovoren je podatek, da je litijsko stanovanjsko podjetje, ki opravlja 860 stanovanjskih enot v letu 1970 od amortizacije zbralo komaj 26 milij. S. din, kar ne predstavlja niti vrednosti dveh trosobnih stanovanj.

Naša delovna organizacija je stanovanjsko problematiko vse do leta 1967 reševala izključno samo z blokovsko gradnjo, leta 1967 pa so bili dodeljeni tudi prvi kratkoročni krediti za individualno gradnjo, kar je postala zelo uspešna oblika financiranja izgradnje stanovanj.

KREDITI ZA INDIVIDUALNO GRADNJO



Individualna gradnja:

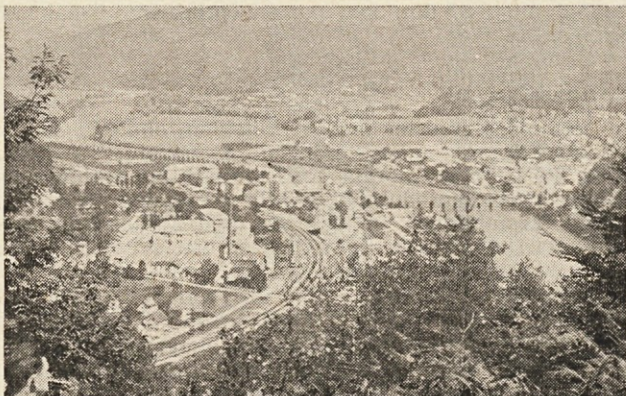
Dolgoročni krediti se dodeljujejo za novogradnje in pa za razširitev stanovanjskih površin (adaptacije). V te namene bomo od leta 1967 dalje vključno z letom 1972 razdelili 342,8 milij S din. Višina vsakoletnih sredstev, porabljenih v ta namen, je razvidna iz diagrama 2. Iz podatkov vidimo tendenco k zmanjševanju teh sredstev. Vzrok za to je predvsem v tem, da sredstva sklada skupne porabe zaradi naraščanja cen in financiranja modernizacije po drugi strani niso zadoščala za kritje potreb po družbenih stanovanjih in smo zato prisiljeni v ta namen odvajati tudi del sredstev stanovanjskega prispevka.

Kako se formirajo sredstva stanovanjskega prispevka?

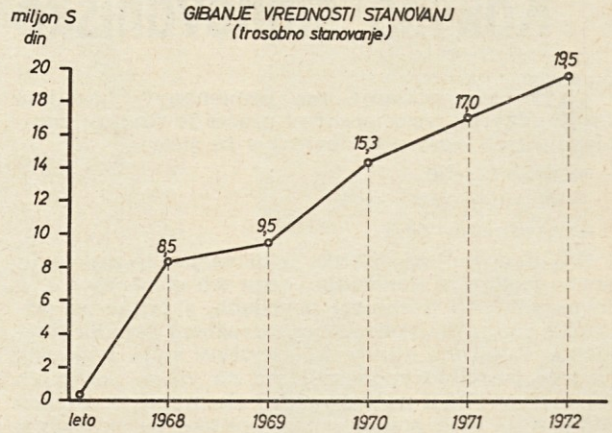
Kot smo že omenili, ostane podjetju 2,92 % od bruto OD. Ta sredstva se na osnovi pogodbe mesečno vročajo pri banki, ki na letoletni znesek odobri 75 % posojila. To so tako imenovana oplemenitena sredstva stanovanjskega prispevka. Seveda pa podjetje posojilo najame za krajšo dobo, medtem ko se posameznim članom odobri za daljšo dobo. Torej mora podjetje vrniti posojila banki prej kot pa ga posamezniki vrnejo podjetju. Na ta način se individualna gradnja avtomatsko regresira. Naši izračuni kažejo, da je taka gradnja zelo rentabilna, saj mora vsak posameznik prispevati najmanj 50 % potrebnih sredstev. Zanimivo je, da predvsem stanovanjska podjetja danes stojijo na stališču, da se z individualno gradnjo ne rešuje stanovanjska problematika temveč stanovanjski standard. Vsekakor je to stališče pravilno, kadar gre za visoka posojila (preko 20 milij. S din), vendar pa naši maksimalni krediti 8 oz. 5 milij. S din ne predstavljajo zneskov, s katerimi bi si posameznik lahko urejal stanovanjski standard.

Družbena (najemniška) stanovanja

Osnovna značilnost najemniških stanovanj danes je vrtoglavo naraščanje njihovih cen, kar je posledica



Panorama Predilnice s stanovanjskimi bloki na obeh straneh

GIBANJE VREDNOSTI STANOVANJ
(trosobno stanovanje)

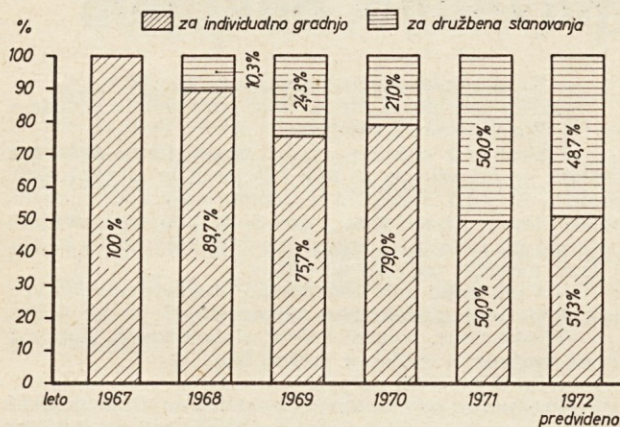
nestabilnega gospodarstva. Za ilustracijo pogledimo gibanje cen trosobnega stanovanja v zadnjih letih (diagram 3). Leta 1968 je bila vrednost trosobnega stanovanja na litijskem območju 8,5 milij. S din, v letu 1972 pa bo že 19,5 milij. S din, kar predstavlja 2,4-kratno povečanje. Ker pa se sredstva za gradnjo ne povečujejo v enakem razmerju, je razkorak vedno večji in tako v zadnjem času povečevanje fonda najemniških stanovanj stagnira. Tako stanje zgovorno ilustrira podatek, da je bila leta 1967 vrednost 20-stanovanjskega bloka na Rozmanovem trgu 120 milij. S din, medtem ko je vrednost 30-stanovanjskega bloka na Graški dobri že 380 milij. S din. Naše podjetje izloča za družbena stanovanja vsako leto več sredstev, vendar pa cenam ne moremo slediti. Prav tako ne moremo računati na amortizacijo stanovanj, ker so ta sredstva zaradi nizkih stanarin manj kot minimalna. Posledica tega je, da za nakup novih stanovanj uporabljamo tudi sredstva sta-



Poleg starih »predilniških« so zrasli novi bloki



Na desnem savskem bregu nastaja novo blokovo naselje



novanjskega prispevka, s čemer se po drugi strani omejuje individualna gradnja. Iz diagrama 4 je razvidna razdelitev oplemenitenih sredstev stanovanjskega prispevka. Edino leta 1967 so bila vsa sredstva porabljena za individualno gradnjo, medtem ko se delež v nasled-

njih letih relativno postopoma zmanjšuje na račun družbenih stanovanj.

In kakšni so obeti za prihodnost?

Danes sta močno prisotni dve tendenci, ki naj bi oblikovali našo stanovanjsko politiko v prihodnosti, in to sta:

— potreba po večjem številu novih najemniških stanovanj;

— potreba, da se maksimalna vrednost individualnih kreditov poveča.

Višina sredstev, ki bodo predvidoma leta 1972 na razpolago v te namene, kaže, da se realizacija izgradnje družbenih stanovanj in individualnih kreditov še zdaleč ne bo mogla približati potrebam. Posledica tega bo, da se bodo pogoji za dodelitev stanovanj in kreditov zaostrovali, kar bo logična posledica ostrejšje selekcije med prosilci, katerih število pa samo narašča. V letu 1972 bomo morali zato vsestransko proučiti naše možnosti in potrebe, ker so realne perspektive za pridobitev stanovanja predpogoj za stalnost zaposlenih delavcev. Od naših bodočih možnosti in tudi splošnega gospodarskega položaja bo odvisna tudi stanovanjska politika našega podjetja v prihodnjem obdobju.

J. K.

Priznanje Svilanita glavnemu direktorju

V podjetju Svilanit, Kamnik, ki je med našimi največjimi odjemalci, podeljuje vsako leto tako imenovana oktobrska priznanja zunanjim sodelavcem, ki imajo posebne zasluge za razvoj in napredek njihovega podjetja.

Pretežno količino surovin, v tem primeru bombažne preje kupuje to podjetje v Predilnici Litija.

Letošnje oktobrsko priznanje so podelili našemu direktorju Jožetu Mirtiču. To naj bi bila nekakšna oddolžitev podjetja Svilanit za razumevanje njihovih težav in potreb v preteklih letih. Prav tako kot v našem, so tudi v njihovem podjetju modernizirali in razširjali proizvodne naprave in prostore. Pri tem so jih sprem-

ljale denarne težave in kupljenih surovin niso mogli sproti plačevati, saj je v določenem obdobju njihov dolg do našega podjetja narasel skoraj na 700 milij. S. din. Direktor Mirtič je bil do takšnega stanja strpen. Prejo smo jim dobavljali v nezmanjšanih količinah. Zaupal je vodstvu in kolektivu podjetja Svilanit v trdni veri, da se bo situacija v najkrajšem času izboljšala. To upanje ga ni varalo. V letošnjem letu so z dosledno politiko vsklajevanja potrošnje dosegli na področju likvidnosti zavidljive uspehe in tako postali eden naših najboljših plačnikov.

Tovarišu direktorju ob tem priznanju iskreno čestitamo. Še nadalje mu želimo takšnih uspehov pri vodenju poslovne politike podjetja.

Poročilo mladinskega aktiva

Mladi se ne zanimajo dovolj za probleme v podjetju

Od 1. januarja 1971 pa do vključno 1. novembra 1971 se je predsedstvo mladinskega aktiva sestalo desetkrat, sestankov vseh članov mladinskega aktiva pa je bilo pet. Mladinski aktiv Predilnice Litija šteje trenutno 210 članov.

Udeležba na sejah predsedstva je bila 80%, udeležba na sestankih celotnega MA je bila slabša. Vzrok za slabo udeležbo je oddaljenost mladine od podjetja, izmensko delo in tudi nezainteresiranost mladih do raznih problemov v podjetju. Poleg navedenih sestankov smo imeli sestanke tudi po obratih v vseh izmenah, na katerih smo se pogovarjali, kako bi izvedli tekmovanje v proizvodnji med posadami. To pa nam ni uspelo, ker so se takrat začeli redni letni dopusti in tudi mladina se ni dovolj zanimala za to tekmovanje. Lepo zamišljena akcija pa ni naletela na razumevanje pri mojstrih oddelkov, ki so bili povabljeni na te sestanke. Sodelovali smo z vodstvom podjetja, ki je pokazalo razumevanje in nam ponudilo pomoč. Tekmovanje je bilo zamišljeno v okviru praznovanja 85-letnice podjetja.

Organizirali smo dve predavanji na temo samoupravljanje in gospodarstvo v podjetju. Udeležba na teh predavanjih je bila slaba.

Obiskali smo Predilnico in tkalnico v Trziču, mladina iz tega podjetja pa nam je obisk že vrnila. Tako smo navezali stike z mladino tržiške Predilnice in se sedaj dogovarjamo, da bi prihodnje leto organizirali razgovore z mladino tekstilne industrije iz vse Slovenije.

V zadnjem času je nastala tudi sprememba v predsedstvu MA Predilnice, ker je nekaj članov odšlo iz podjetja. Tako smo za novega sekretarja MA izvolili tov. Toneta Štrusa. Upamo, da bo v bodoče MA bolj delaven in da bomo dosegli boljše uspehe, kot smo jih do sedaj.

Na zadnjem sestanku predsedstva MA smo sprejeli program dela. Vanj smo vključili tri predavanja na temo:

1. Obisk tov. Tita v Ameriki, Kanadi in Veliki Britaniji.
2. Potovanje tov. Jožeta Mirtiča v Pakistan.
3. Gospodarstvo v občini.

Skušali bomo na ta predavanja, ki bodo bolj v obliki razgovorov, privabiti čimveč mladine.

Predsednik MA Franc Mali

Namišljene bolnike navadno odkrijem

Prišel je čas, ko ljudje delajo inventure, pregledujejo svoje uspehe in neuspehe. Za konec leta smo zaprosili našega obratnega zdravnika dr. Pavla Lebinerja, da nam je odgovoril na nekaj vprašanj.



- Koliko delavcev je trenutno v bolniški?
»Okrog osemdeset jih je, brez porodniških seveda.«
— Zaradi kakšnih bolezni?
»Precej je prehladov, angin, mnogi imajo težave s križem, ne manjka pa se tudi ledvičnih in ginekoloških obolenj. Za julij, avgust in september vam lahko povem nekaj števil. V teh treh mesecih je bilo enaindvajset poškodb pri delu in dvanajst legalnih splavov — to sta v treh mesecih najvišji številki.«
— Vsak teden tudi sistematsko pregledujete delavce — kakšne bolezni odkrijete najpogosteje?
»Ploske noge, bolezni ledvic, slabokrvnost, slab vid in pa varikozna obolenja (krčne žile...)«
— So ti pregledi potrebni?
»Predpisani so z zakonom, potrebni so. Prav pridejo predvsem za take, ki bolezni prebolijo kar na delu in tako lahko odkrijemo morebitne posledice. Obenem so ti pregledi kontrola za tovarno, samo na žalost hodijo delavci zelo neredno ali pa neresno, od šestih prijavljenih prideta dva ali pa trije!«
— So po zakonu predpisane tudi kazni za tiste, ki se pregledov ne udeležujejo?
»Stvar podjetja, kako to uredi!«
— Koliko delavcev pregledate v enem letu?
»Ne vem točne številke, na pamet bi težko povedal. V že omenjenih treh mesecih sem jih pregledal 255. To so samo prvi pregledi in tu niso vštete nadaljnje kontrole.«
— Prihajajo k vam tudi namišljeni bolniki?
»Seveda. Navadno jih odkrijem, tudi po zaslugi sodelovanja s kadrovskim oddelkom. Nekateri prihajajo zelo pogosto, če jih pošljem na pregled v Ljubljano, gredo nalašč takrat, ko imajo službo. Veliko bolniških je tudi za strežbo. Slišal sem tudi, da delavce prekmalu pošljem na delo in podobne stvari.«
— Kakšen je osnovni namen obratne ambulante?
»Prvo je preventiva — predčasno odkrivanje in preprečevanje bolezni, kar naj bi prinesli sistemski pregledi. Drugi namen pa je zdravljenje.«
— In vaše želje?
»Člani kolektiva naj bi upoštevali urnik ambulante, na sistematske preglede naj bi hodili točno in tako skrajšali čas čakanja pred ambulanto.«

T. Štrus

Kadrovske spremembe

PRIŠLI V MESECU NOVEMBRU 1971

Cirar Frančiška, Konj 9, sukalnica
Bratkovič Katarina, Ponoviče 11, predilnica II/2 pos.
Vidregar Milena, Levstikova 2, Litija, čistilna kolona
Zupan Cvetka, Valvazorjev trg 1, Litija, predilnica II/2 pos.
Prelogar Marija, C. Zas. bataljona 23, čistilna kolona
Tičar Ignac, Levstikova 5, Litija, zunanji transport
Kepa Anton, Ješče 1, mikalnica 2. pos.
Berdajs Nikolaj, Mulhe 8, čistilnica
Kastelic Stanislav, C. Zas. bataljona 5, Litija, predilnica II/3 pos.
Vodenik Marica, Sava n. h., predilnica

Bajde Milena, Ponoviče 19 a, pripravnik v proizvodnji
Resnik Drago, Ravne 7, čistilnica
Sukič Stanislav, Ponoviče 13, predilnica
Vidregar Andrej, Šmartno 33 a, mikalnica
Vodenik Pavla, Šmartno, predilnica
Zagorc Janez, Ravne 5, čistilnica
Slapničar Franc, Reka gozd 9, mikalnica

ODŠLI V MESECU NOVEMBRU 1971

Božič Ana, Trbovlje, fin. sektor, sporazum
Krhlanke Ana, Zagorje, sukalnica, sporazum
Razpotnik Rudolf, C. Zas. bat., predilnica, invalidsko upokojen
Lindner Dušan, Valv. trg 9, predpredilnica, odšel v JLA
Mlkar Janez, Ponoviška 10, predilnica, odšel v JLA
Brvar Ivanka, Grbinska 15, predilnica, upokojena
Udir Jožefa, Brodarska, predpredilnica, upokojena

Kdaj čez Savo po novem mostu?

Most — litijsko vprašanje zadnjih nekaj let. Toliko je bilo že napisanega o njem, da je že težko povedati kaj novega. Vse dosedanje napovedi so šle po vodi, stari veteran mora še vedno prenašati bremena in se upirati visokim vodam. Poznavalci razmer napovedujejo, da bo prihodnje leto sedanji most upokojen, zamenjal naj bi ga eleganten betonski brat, ki bo rešil stalne težave pri prevozih malo težjega tovora preko Save v Litiji.

Sekretariat za urbanizem je proti koncu novembra izdal lokacijsko odločbo. Glavni načrt je zaključen in bo šel v revizijo. Most bo stal le malo nižje od sedanjega. Levega savskega brega naj bi se dotaknil med Cerarjevo hišo in Pošto. Na desnem bregu bo most segel na košarkarsko igrišče. Ta varianta ne zahteva nobenih posebnih rušenj, Cerarjeva hiša zaenkrat še ostane, porušili bodo le manjšo hišo v Vrvarski ulici in pa garaže ter poslopje med Restavrancijo in Stanovanjskim komunalnim podjetjem Litija.

In kakšen bo novi most? Gradili ga bodo iz betonskih elementov, dolg bo 109 m, vozišče bo široko 7 m, na vsaki strani bo še po meter kolesarske steze in 1,6 m pločnika. Tako bo most širok 12,6 m.

»Graditi naj bi ga začeli že pred spomladjo. Seveda bo šlo delo na mednarodno licitacijo, ker se zanj zanimajo tudi Čehi, dobil pa ga bo najboljši ponudnik. Mudi se predvsem za notranje opornike, ki jih bo gradilo neko beograjsko ali pa zagrebško podjetje. Beograščani so teren že pregledali in bi lahko takoj začeli, da bo le

voda malo višja,« je povedal Stane Volk, predsednik Občinske skupščine Litija.

Na občini upajo, da bodo obenem z mostom gradili tudi priključke. Priključek na most bo z Jerebove ulice, Brodarske in Trga svobode, na zasavsko cesto pa bo priključek speljan v smeri proti Bregu, na levem bregu bo narejen priključek na Ljubljansko cesto. Tako glavna prometna žila ne bo šla več čez mesto, ampak se ga bo izognila. Več prostora in miru bo tudi za avtobusno postajo pred Restavrancijo. Da bi občanom skrajšali pot, nameravajo zgraditi še betonski mostiček za pešce z novega mostu na teraso pred kmetijsko zadrugo.

— In kaj bo s starim mostom, smo vprašali litijskega župana?

»Predviden je za rušenje. Ko bodo vojaki pobrali železno konstrukcijo, bodo verjetno razdrli tudi most, ki je že tako dotrajan, da ga ni več mogoče popraviti. Lahko ga podre narasla Sava in potem so v nevarnosti vsi mostovi v Zasavju. Mogoče se bo, predno ga bomo porušili, pojavila še kakšna druga rešitev.«

— Kaj pa denar?

»Predračun še ni narejen, strokovnjaki menijo, da bo most s priključki stal preko milijardo starih dinarjev, sredstva za most so zagotovljena.«

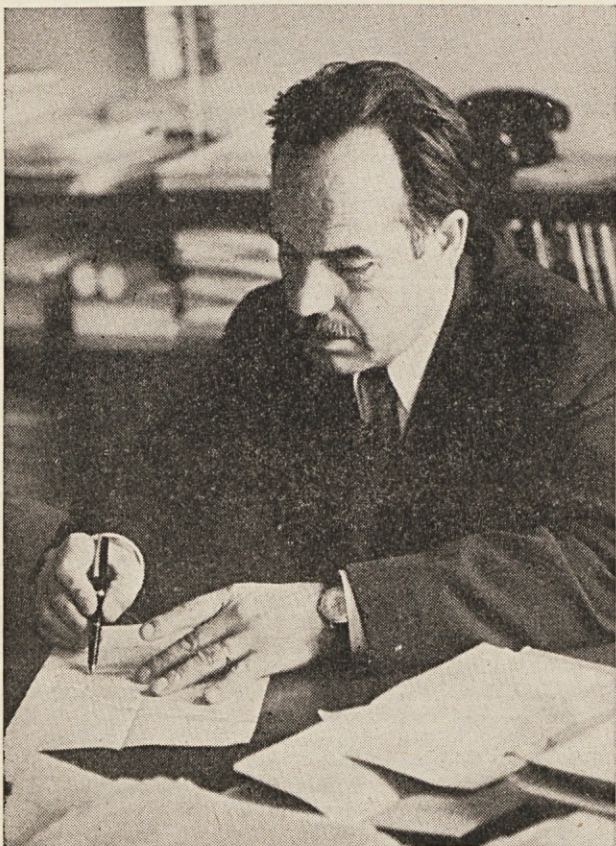
Z novim mostom pa ne bo še konec težav v litijskem prometu. Še vedno moramo čakati pred zapornicami ob občinski zgradbi. Nekateri lezejo preko vagonov ali pa pod njimi, kar pa je smrtno nevarno. Med temi je veliko naših delavcev, ki se ne zavedajo, da je na tem prehodu stopilo v smrt že okoli dvajset njihovih sodelavcev. Tudi železnica bi morala najti včasih malo več razumevanja za ljudi, ki gredo v službo ali pa v šolo. Res je, da je to še postajno območje in so tu premiki in da stojijo vlaki, ki čakajo, da se bo spraznil tir in bodo lahko nadaljevali pot. Res pa je tudi, da obstaja nekje zakon, da so zapornice spuščene lahko le nekaj minut, ne pa deset minut in več, kar je v Litiji že čisto običajno.

Julija letos je Občinska skupščina na svoji seji odločila, da bi tu zgradili podvoz za pešce in osebne avtomobile. Predračun je pokazal okoli tristo starih milijonov in toliko sredstev je bilo tudi zagotovljenih. Strokovnjaki so ponovno ocenili gradnjo in stroški so narasli na petsto milijonov. Tako se je ponovno odprlo vprašanje: nadvoz ali podvoz. Ugotovili so, da stroški nadvoza ne bodo veliko večji, rešili pa bi tudi vprašanje tovrnega prometa. Vendar občina nima dovolj sredstev, da bi lahko začeli graditi. V začetku novembra so se v naši menzi sestali predstavniki vseh družbenopolitičnih in delovnih organizacij v občini s predstavniki ZZTP in urbanisti. Na tem sestanku so sklenili, da bodo delovne organizacije pomagale pri gradnji nadvoza, ne pa pri gradnji podvoza. Tako je bilo dokončno odločeno, da se bo zgradil nadvoz, če bodo Delavski sveti vseh gospodarskih organizacij potrdili sodelovanje pri financiranju.

— Kje bo nadvoz, smo zopet vprašali predsednika občine.

»Po sedanji varianti naj bi prehod ostal kar ob občini. Nadvoz bi bil 5,80 m nad železniško progo, dolg 125 m, enostranski hodnik naj bi bil širok 2,10 m, 0,5 m naj bi bilo zaščitnega pasu, vozišče pa bi bilo široko 6,40 m. Nadvoz naj ne bi presegal 7% vzpona, njegova nosilnost pa bi bila štirideset ton.«

Na občini na tihem upajo, da bi most in nadvoz gradili hkrati, iz istih elementov, ker bi to precej pocenilo gradnjo. Če se bodo te napovedi v letu 1972 res uresničile, bo v Litiji končno le presekan gordijski voz.



Predsednik litijske občine Stane Volk; vse težave se začenjajo z besedo denar

Od predilnice Litija do Ustra in nazaj

Na povabilo firme Zellweger v švicarskem mestu Ustru sem se udeležil petdnevnega seminarja za šefe kvalitetnih kontrol. Za te kurse je veliko zanimanje po vsem svetu in prijavitelje uvrščajo po vrstnem redu prijav. Tako sem bil vpisan v kurs št. 40. Firma Zellweger je največja tovarna, ki izdeluje aparate za kontrolo kvalitete v tekstilni industriji. Svoje obrate imajo v Zahodni Nemčiji, ZDA in Avstraliji. Poleg aparatov za tekstilno industrijo (tako imenovani elektro-tekstil) delajo aparate za preprečevanje konic v porabi električne energije, transformatorje, telefonsko elektriko, razne aparate za vojsko, radarje itd.

Odpotoval sem z vlakom preko Jesenic in Avstrije do Züricha. Tu sem presedel na drug vlak in se vozil še kakšnih trideset kilometrov. Hotel, kjer mi je firma Zellweger rezervirala sobo, sem kmalu našel. Bil je samo deset minut oddaljen od trening centra. Mesto Uster je po velikosti podobno našemu Novemu mestu ali pa celo še nekoliko manjše.

Predavatelji so nam predavali v nemščini po audiovizuelni metodi z vsemi najmodernejšimi tehniškimi pripomočki (televizija, filmi, optična deska). Dobili smo tudi dovolj literature. Predavanja so bila od devetih dopoldne do petih popoldne z vmesnimi odmori. Program predavanj obsega zgradbo in namen Usterjevih preizkuševalnih aparatov (GGP, ITG, SPG, IPI), odvzem vzorcev, analizo diagramov in spektrogramov iz prakse, Usterjevo statistiko, zgradbo in izračun klasimat sistema, Usterjevo avtomatiko z njihovim novim preizkuševalnim avtomatskim aparatom tester II. Po vsakem predavanju so bila tudi vprašanja in debata.

Udeleženci so bili večinoma iz Zahodne Nemčije, po eden pa je bil iz Danske, Lichtensteina, Avstrije in Jugoslavije. Skupno število udeležencev enega kursa je 24.

V našem predilniškem laboratoriju uporabljamo pri medfazni in končni kontroli v glavnem aparate, ki jih proizvaja firma Zellweger iz Ustra. Aparat za enakomernost smo imeli celo prvi v Jugoslaviji. Sedaj imamo že avtomatičen dinamometer za ugotavljanje trdnosti preje, aparat za preizkušanje enakomernosti pramenov predpreje in preje, spektrograf za ugotavljanje strojnih napak in aparat za štetje tankih in debelih mest v preji. V laboratoriju imamo tudi šest elektronskih čistilcev preje, s katerimi lahko izločamo odebelitve v preji.

Ker se je Predilnica Litija v zadnjih letih zelo povečala (od 37 000 predilniških vreten na 52 760 predilniških vreten — tj. za 30%), bo treba tudi za kontrolno službo nabaviti nove aparate, da bomo lahko hitro, učinkovito in v zadostni meri kontrolirali vse tehnološke postopke od surovine do preje oziroma sukanne preje in vse strojne naprave oziroma tudi vse posamezne strojne odvode. Zato bo potrebno tudi za opremo laboratorija in za nove kontrolne aparate nekaj več investirati. Škoda bi bila, da bi se na tako dragih strojih v proizvodnji proizvajala slaba kvaliteta preje.

Naš laboratorij je imel pred rekonstrukcijo dovolj velike prostore v bombažni predpredilnici, kjer je bilo dovolj prostora tudi za razvoj. Vendar smo morali od tu laboratorij preseliti v nov prizidek, v prejšnji laboratorij pa so montirali fiter naprave za predpredilnico. Treba bo najti primeren prostor za predpredilniški laboratorij. Z direktorji posameznih sektorjev smo o tem že govorili. Še najbolj bi ustrezal stari laboratorij nasproti trafo postaje, kjer so sedaj garderobne omarice. Ko se bo garderoba preselila v nove prostore, bi ta prostor popravili za predpredilniški laboratorij. V njem bi bili dosedanja kontrolni Uster aparati GGP le za kontrolo pramenov in predpreje. Enostavnejši bi bil tudi dovoz in odvoz materiala iz predpredilnice bombaža, sintetične, česalnice in nove meracilon predpredilnice. Isto velja tudi za neptester, ki je sedaj na neustreznem prostoru v drugem nadstropju predilnice.



Udeleženci seminarja v Ustru. V sredini prve vrste ing. Pavel Koprivnikar

Sedanji laboratorij v 1. nadstropju pa bi bil v glavnem za raziskavo surovin in za kontrolo končne faze predilnic. Kupili bomo nov klasimat aparat, s katerim se bo dalo hitro in dovolj natančno ugotoviti število različno debelih mest v preji. Potem bomo kupili še štapeldiagram aparat, nov aparat za preizkušanje trdnosti posameznih sintetičnih in umetnih vlaken. V proizvodnih oddelkih predpredilnice sintetične bo potrebno urediti avtomatsko regulacijo pramena na raztezkah, da nam številka pramen ne bo tako nihala in da bomo spravili tolerance na najnižjo možno mero. Popraviti bo treba že obstoječe elektronske čistilce za prejo na previjalnih strojih in po potrebi nabaviti še nove.

Leta 1973 pa bomo kupili nov avtomatski preizkuševalnik enakomernosti tester II, s katerim bomo pregledali vsa predilniška vretena in tako uspešno izvršili kontrolo celotne predilnice. Urediti bomo morali tudi nov kemični laboratorij, ki bo imel tekočo vodo, gorilnik, lovilec plinov in najnujnejše aparate za kemične kvali in kvanti analize preje in surovin. Vsi ti aparati se bodo zaradi povečanih in učinkovitejših kontrol kvalitete v najkrajšem času (do 5 let) amortizirali. Uspehi pa bomo tudi laboratorij registrirati za kontrolo preje in surovin za domače in tuje potrebe po vseh predpisih. Tako ne bo treba plačevati dragih kontrolnih analiz drugim ustanovam.

Najlepše se tudi zahvaljujem vsem samoupravnim organom za odobritev enotedenskega šolanja v Uster trening centru. Upam pa tudi, da se bo našlo razumevanje še naprej za izvedbo programa kontrole kvalitete.

Ing. Pavel Koprivnikar

Upokojena je bila

Ela Otorepec se je rodila 12. 3. 1919 v Ljubljani. Osnovno šolo je obiskovala v Litiji. Življenje jo je kmalu pripeljalo po mamini poti v Predilnico. Še danes se spomni datuma, bilo je točno 27. julija 1933. Njeno prvo delovno mesto je bilo v sukalnici, petnajst let je hodila v ta oddelek. Obiskovala je normirski tečaj in bila nekaj časa pri normirkih in potem je začela delati v mezdnem oddelku. Kmalu jo najdemo zopet v predilnici — med brigadirkami. Delo jo je vodilo nazaj v mezdni oddelek in ostala mu je zvesta vse do upokojitve 5. septembra 1971.

»Hitro si minila ta leta, nikoli nisem mislila, da bi tovarno zapustila. Živeli smo z njo, bila nam je drugi dom. Vsem, ki so prispevali za darilo, se najlepše zahvaljujem, bila sem res presenečena,« se je dobre volje kot vedno zahvaljevala.

Ela Otorepec je bila članica Delavskega sveta leta 1952 in leta 1956, potem leta 1964 in 1965, članica Upravnega odbora je bila leta 1968, poleg tega je še delala pri sindikatu in bila blagajnik samopomoči.

