

Naročnina za Ljubljansko pokrajino: letno 70 lir (za inozemstvo 75 lir), za 1/2 leta 35 lir, za 1/4 leta 17,50 lir, mesečno 6.— lir. Tedenska izdaja letno 25 litr. Plačila in tožbe v Ljubljani.

Časopis za trgovino, industrijo, obrt in denarništvo

Uredništvo: Ljubljana, Gregorčičeva ulica 23. Tel. 25.52. Uprava: Gregorčičeva ul. 27. Tel. 47-61. Rokopisov ne vračamo. — Račun pri poštni hranilnici v Ljubljani št. 11.953.

CONCESSIONARIO ESCLUSIVO per la pubblicità di provenienza italiana ed estera: IZKLJUCNO ZASTOPSTVO ZA OGLASE in Kr. Italije (razen za Ljubljansko pokrajino) in inozemstvo ima ISTITUTO ECONOMICO ITALIANO-MILANO, Via G. Lazzaroni 10.

IZKLJUCNO ZASTOPSTVO ZA OGLASE in Kr. Italije (razen za Ljubljansko pokrajino) in inozemstvo ima ISTITUTO ECONOMICO ITALIANO-MILANO, Via G. Lazzaroni 10.

Izhaja vsak torek in petek

Ljubljana, 1. januarja 1942-XX

Cena posamezni številki 0'60

Srečno in veselo Novo leto

Zeli vsem cenjenim naročnikom, bralcem in prijateljem

„Trgovski list“.

Sprememba mezdnih razredov v soc. zavarovanju

Visoki Komisar za Ljubljansko pokrajino je izdal naslednjo naredbo:

Clen 1. — Mezdni razredi po naredbi ministrstva za socialno politiko in ljudsko zdravje bivše kraljevine Jugoslavije z dne 1. novembra 1940. St. št. 28.628 ostanejo od prvega do sedmega razreda nespremenjeni.

Za osmi razred se določa višina zasluzka na dan od lir 30.40 do lir 38.— z zavarovano najnižjo mezdo.

Dodajeta se naslednja mezdna razreda:

Mezdni razred IX. Višina zasluzka na dan od lir 38.— do lir 45.60. Zavarovana mezda lir 38.—.

Mezdni razred X. Višina zasluzka na dan od lir 45.60 navgor. Zavarovana mezda lir 45.60.

Clen 2. — Določbe te naredbe stopijo v moč z veljavnostjo od 1. decembra 1941-XX.

Ljubljana dne 20. dec. 1941-XX.

Visoki komisar za Ljubljansko pokrajino: Emilio Grazioli

Likvidacija premoženja na ozemlju bivše Jugoslavije, priključenem Nemčiji

Visoki Komisar za Ljubljansko pokrajino obvešča, da so, z ozirom na dogovore, sklenjene med italijansko in nemško vlado, pooblaščen likvidirati svoja premoženja, nahajajoča se na ozemlju bivše Jugoslavije, sedaj priključenem Nemčiji, in prenesti čisti izkupiček, Slovenci:

a) ki so dne 1. IV. 1941-XIX bivali na ozemlju bivše Jugoslavije, sedaj priključenem Italiji;

b) ki so tukaj rojeni in ki so bili dne 1. aprila 1941-XIX semkaj pristojni, pa so se pred 10. decembrom 1941-XX preselili v Italijo iz pokrajin bivše Jugoslavije, sedaj priključenih Nemčiji, in so izjavili pred pristojnimi italijanskimi oblastmi, da si želijo ustanoviti svoje stalno bivališče v Italiji pod pogojem, da jim bo naknadno priznana državljanstvo.

Osebe, ki nameravajo uveljaviti svoje pravice glede premoženja na podlagi zgoraj navedenega dogovora, morajo v roku enega meseca, a najkasneje do 30. januarja 1942-XX, poslati Visokemu Komisarju za Ljubljansko pokrajino izjavo v dveh enakih izvodih, po čem ko je župan občine njihovega bivališča na samih izjavah potrdil točnost prijavljenih osebnih podatkov.

Tiskovine za izjavo dobijo prošle pri mestnem poglavarstvu v Ljubljani in pri okrajnih poglavarstvih, pri katerih lahko dobijo tudi potrebna pojasnila.

Minimalne mezde za delavce, zaposlene pri javnih delih

Po zaslišanju prizadetih strokovnih organizacij je izdal Visoki Komisar naredbo, s katero se določajo za delojemnike, zaposlene pri javnih delih, bodisi da ta

izvršujejo zasebni podjetniki ali javne ustanove v lastni režiji, naslednje minimalne mezde:

za navadne delavce do 18. leta po 2.40 lire na uro, za delavce nad 18. let po 3.20 lire, za kvalificirane delavce z zaposlitvijo do

1 leta po 4 lire, za kvalificirane delavce z nad enoletno zaposlitvijo pa po 4.50 lire na uro.

Vsa javna dela se uvrščajo v I. mezdni razred po kolektivni delovni pogodbi z dne 15. oktobra 1941-XIX.

Te določbe pa ne veljajo za osebe, ki je zaposleno pri vzdrževanju cest, železnic, zgradb in napeljav in ostalih službah v upravi državnih in samoupravnih ustanov, ravno tako pa ne veljajo za pomožne osebe teh ustanov.

da bo tako mogoče doseči splošno zboljšanje načrtov v smislu sodobne stanovanjske kulture ob upoštevanju nujnih zdravstvenih ozorov in smotrne razdelitve stanovanjskih prostorov.

Industrijski razvoj Italije

V milanski reviji «L'Europa S. O.» je objavil predsednik italijanske zveze industrialcev grof Giuseppe Volpi di Misurata članek o razvoju italijanske industrije. Iz članka posnemamo:

Italija je pomembna industrijska država. Mnenje, da bi bila industrija v italijanskem gospodarstvu le drugovrstnega pomena, je zastarel predsodek. Res je le to, da je mogel italijanski narod sodelovati v moderni proizvodnji šele po doseženju svoje neodvisnosti in je zato moral v desetletjih izvršiti to, kar so mogli drugi narodi doseči v stoletjih.

V prvi dobi je nacionalno zednjenje povečalo naravne težkoče, ki so ovirale izgradnjo narodnega gospodarstva, ker je opustitev carinskih mej, zaradi katerih so se ustanovila razna lokalna podjetja, trenutno povzročila zmanjšanje konsumnih dobrin. Poleg tega pa je nastajanje veleindustrij pomenilo konec mnogih obrtniških podjetij, ki so bila zadnji ostanek gospodarskega procvita srednjeveške Italije. Vendar pa se je posrečilo italijanskim industrialcem, da so premagali vse težave.

Najprej so se ustanovile industrije, ki so sloneli na tradiciji kakor tekstilna industrija ter predelovanje svile in volne. Takoj nato so nastale tovarne za predelovanje bombaža. Kmalu so se tudi razvile tovarne za stroje, zlasti

one, ki so izdelovale stroje, potrebne za brodarstvo in železnico. Končno pa so nastale tudi topilnice in kovinske industrije.

Fašizem je razširil razvoj industrije in v času sankcij pokazal najodločnejšo voljo, da se ustvari čisto italijanski industrijski sistem. Sicer pa je za Italijo okrepitev industrije življenjska potreba, ker je tudi boljše obdelovanje zemlje odvisno od večje industrijske delavnosti. Spoznanje nujne potrebe večje industrializacije izvira iz temeljev fašistične politike, ki hoče najprej na vseh poljih povečati proizvodnjo, nato pa z določanjem razvoja posameznih panog ustvariti organsko zvezo vseh industrij.

Ta razvoj se je pokazal tudi v rastočem številu v industriji zaposlenih oseb ter v vedno večjem razširjenju industrijskih podjetij, ki so se v začetku ustanovljala le v severni Italiji, sedaj pa so se razširila v vsej Italiji. Tako je število v industriji zaposlenih oseb od 4 milijonov v l. 1921. naraslo na 6 milijonov v letu 1936. Od takrat pa se je to število še dvignilo.

Najbolj zgovorno sliko o razvoju industrije v Italiji pa daje povečanje potrošnje električnega toka za industrijske namene. Leta 1930. je znašala ta potrošnja 1 milijardo kilovatnih ur, l. 1932.

Omejitve v železniškem potniškem prometu

Zaradi splošnih koristi je bilo nekaj potniških vlakov že ukinjenih, 1. januarja pa stopijo v veljavo naslednje ukinitve in omejitve voznih olajšav.

Ukine se izdaja železniških voznic za čtja in nazaj, nedeljnih kart in posebnih voznic za izletnike, voznic za krožna potovanja s prestopanjem in brez prestopanja, mesečnih in tedenskih voznic, voznic za prosto potovanje in turističnih kart, izkaznic, ki so doslej omogočale kupovanje voznic po znižani ceni, izkaznic za družinska potovanja po znižani ceni, voznic s popustom za določeno število kilometrov, dodatnih voznic za posameznike in skupine tujcev in Italijanov, ki bivajo v tujini ter v Italijanski Afriki in drugih italijanskih posestih, in znižane vozovnice za skupna potovanja gojencev raznih zavodov.

V veljavo pa stopijo 1. januarja tudi naslednje omejitve olajšav: Izdajanje navadnih abonmajev bo omejeno na potovanja na progah, ki ne presegajo 100 km. Edino izjemo imajo trgovski zastopniki, ki so res samo zastopniki, ne pa tudi trgovci. To morajo dokazati s potrdilom pokrajinskega korporacijskega urada, ki je vidirano od prefekture. Potovanja po znižani ceni so omejena ne samo za zasebnike, temveč tudi za državne

uslužbence. Tako bodo smeli člani železničarskih družin potovati po znižani ceni le štirikrat na leto. Privatna potovanja po znižani ceni so omejena tudi za poštno in brzojavno uradnike, ki bodo smeli po znižani ceni potovati štirikrat, njih svoji pa le dvakrat na leto. Oficirji na dopustu in člani njih družin bodo imeli na leto šest,

ljudskošolski učitelji in rodbine vojakov, ki uživajo popuste, pa štiri znižane vožnje. Število potovanj s 70% popusta za vojake na podlagi določb o prevozu vojaštva ostanejo neomejene.

Brezplačne vozovnice, ki jih imajo železniški in drugi državni uslužbenci od l. 1926., bodo omejene na dve ali na eno, uporaba kilometrskih voznic pa bo omejena na ostalo dobo, za katero so bile plačane, najdalje pa do 31. marca 1942. Za čas, ki presega to dobo, bo denar vrnjen.

Ljubljanska stavbena delavnost

L. 1939. je bilo v Ljubljani za 46 in pol milijona zgrajenih 173 stanovanjskih hiš s 602 stanovanjem. Lani je dobila Ljubljana 113 novih stanovanjskih hiš, v katerih je bilo na razpolago 354 stanovanj. Med temi novimi hišami je bilo 45 enostanovanjskih.

Stavbna delavnost je bila tudi letos živahna. V enajstih mesecih so bila izdana gradbena dovoljenja za 101 hišo. V teh novih hišah je 483 stanovanj. Vrednost letošnjih novih zgradb je 18,7 milijona lir, s prezidavami vred pa nad 20 in pol milijona. Gospodarskih zgradb in prezidov je bilo letos 72 in se ceni njih vrednost na 4,24 milijona lir.

V novih hišah so mala stanovanja v veliki večini. Letošnje nove

hiše imajo 139 enosobnih in 244 dvosobnih stanovanj. Stanovanjska kultura kaže velik napredek, ker se vsako leto posveča večja skrb ureditvi kopalnic. Letos je bilo brez kopalnice samo 92 novih stanovanj.

Danes se splošno bolje zida, kakor se je zidalo pred leti, pri čemer ima zasluge tudi mestni tehnični oddelek, ki je v odseku za javno gradbeno nadzorstvo uvedel nov način v poslovanju pri ocenjevanju vložnih načrtov. Odsek si je naložil nalogo, pomagati interesentom s strokovnimi nasveti pri obravnavi in ocenjevanju načrtov. Javno gradbeno nadzorstvo je pričelo poleg običajnega nadziranja zgradb posloovati tudi kot strokovna svetovalnica v zavesti,

Ureditev

kreditnega poslovanja v Ljubljanski pokrajini

Vis. Komisar je izdal naslednjo naredbo:

Clen 1. — Zbiranje prihrankov v kakršni koli obliki ter dajanje posojil so posli občnih koristi.

Clen 2. — Vsi v Ljubljanski pokrajini delujoči zavodi, ki zbirajo prihranke ter dajejo posojila, najsi so javnopravnega ali zasebnopravnega značaja in se upravljajo redno ali izredno, so podrejeni nadzorstvu tega Visokega komisarja.

Clen 3. — Nadzorstvo v smislu člena 2. opravlja «Nadzorstveni urad za zaščito štednje in dajanje posojil», ki ima svoj sedež pri podružnici zavoda «Banca d'Italia» v Ljubljani in je sestavljen iz funkcionarjev te banke ter Inspektora za zaščito štednje in dajanje posojil. Ta urad ima pravico stopiti v zvezo z zavodi, označenimi v čl. 1., kakor tudi z vsemi javnimi oblastmi in zasebnimi ustanovami, z zavodi javnopravnega značaja in korporacijskimi organi ter zahtevati poleg sporočil in podatkov, ki so mu potrebni, tudi njih sodelovanje pri opravljanju svojih poslov in za potrebno vzporeditev z srednjimi organi.

Clen 4. — Vsa dejanja, ki zadevajo ustanovitev, združenje, spojitve, likvidacijo, prevzem in odstop aktiv in pasiv, povečanje ali zmanjšanje glavnice, začetek ali ustavitev poslovanja, prevzem likvidacij ali nadaljevanja poslovanja ter vobče vse, kar se nanaša na spremembo gospodarskega in premoženjskega položaja zavodov, mora predhodno odobriti Visoki komisar, sicer so izvršeni ukrepi neveljavni.

Clen 5. — Tudi če bi se prošnja ne predložila, pa bi se pokazala potreba, se morejo na predlog Nadzorstvenega urada iz čl. 3. z odlokom Visokega komisarja izvršiti vsi posli iz prednjega člena 4.

Clen 6. — Ta naredba stopi v veljavo z dnem objave v Službenem listu za Ljubljansko pokrajino.

Visoki komisar za Ljubljansko pokrajino: Emilio Grazioli

Novi državni proračun

Na zadnji seji vlade je bil predložen tudi novi državni proračun, ki ga je vlada po proučitvi odobrila. Novi proračun izkazuje naslednje izdatke (v milijonih lir): Fin. ministrstvo 364,7, pravosodno 691,0, zunanje 444,1, kolonije 439,4, prosvetno 3.015,8, notranje 1.432,5, javna dela 1.074,5, prometno 731,2, vojno 5.424,4, mornariško 4.538,9, letalsko 4.188,6, kmetijsko in gozdno 963,3, korporacijsko 344,9, za ljudsko prosveto 133,8, ministrstvo za izmenjavo in valute 37,7. Skupno vsi izdatki 42.825,5 milijona lir.

Dohodki so proračunani skupno na 35.424,6 milijona lir ter znaša primanjkljaj 8.400,9 milijona lir.

V primeri s sedanjim proračunom so izdatki po novem proračunu povečani za 4.342,2, dohodki pa za 3.949,1 milijona lir, da je primanjkljaj zmanjšan za 393,1 milijona lir.

Socialno zavarovanje in socialno skrbstvo v Italiji

Obšne pripombe

Kulturni narodi starega veka niso poznali nikake zaščite delavstva, ker je bila delovna moč tako rdečo zastoj in se zato ni ščitila. Kadar koli se je pojavila potreba po delovni moči, pa tudi brez tega, so vdrla oborožena vojske na sosednje ozemlje, prebivalstvo izropale in ga odpeljale v sužnost, iz katere ni bilo rešitve. Razumljivo je torej, kako so mogli imeti posamezni cesarji, kralji in drugi mogočnejši starega veka samo za svojo osebno potrebo po 100.000 ali pa še več sužnjev, katerih ni ščitil noben zakon. Krščanstvo je sicer ublažilo suženstvo, toda ni ga odpravilo. Tlačanstvo, kot neka milejša oblika suženstva, je bilo tudi v naših krajih vse do sredine minulega stoletja, ko so začeli stroji prevzemati in izvrševati mehanska dela. Produktivnost strojev je pa, kakor znano, neprimerno večja kot pa človeškega dela. Ker je mehanično delo prevzel stroj, je ostalo človeku samo kvalificirano delo, to je izdelovanje novih kompliciranih in vedno popolnejših strojev ter nadzorsivo nad strojnimi delom, opravlja, katerih ne bodo nikdar mogli prevzeti stroji sami. Na eni strani se je tako vrednost človeškega dela izredno povečala, na drugi strani so pa delavci sami zaradi večje izobrazbe začeli zahtevati posebne pravice zase in za svoje družine, zajamčene s pozitivnimi družabnimi ali socialnimi zakoni. Zato so veliki politiki v zadnjem polstoletju polagali na socialno zakonodajo največjo važnost.

Prve pomembnejše socialne zakone najdemo šele proti koncu minulega stoletja. V prvi vrsti so se nanašali na zaščito aktivnih delavcev, to je na reguliranje delovnega časa, na higieno in varnost v delavnicah itd. Epohalne korake je napravila socialna zakonodaja šele po letu 1880 z uvedbo obveznega socialnega zavarovanja, ki nudi eksistenčne možnosti pasivnim delavcem, to je bolniško, nezgodno, pokojninsko in brezposelno zavarovanje, ki je po svoji ideologiji v popolnem kontrastu z gospodarskim liberalizmom, ker mora tudi delodajalec prispevati k socialnim bremenom, dasiravno nima od tega nobene direktne koristi. Zanimivo in poučno je, da je prisilno delavsko zavarovanje uvedel »železni kancler« Bismarck, ki je hotel na ta način oslabiti naraščajočo socialno demokracijo in delavstvo pridobiti za državo, kar se mu je tudi posrečilo. Celih 30 let, to je do leta 1911, so se zastopniki nemškega delavstva v parlamentu dosledno borili proti vsakemu socialnemu zavarovanju. Velik odpor, ne samo delodajalcev, ki so morali prispevati k socialnim bremenom ne da bi bili sami zavarovani, ampak tudi delavcev samih proti uvedbi socialnega zavarovanja, smo imeli tudi v Sloveniji, kakor je razvidno iz raznih časopisnih notic. (N. pr. dnevnik »Slovenec« od 18. IX. 1889, »Laibacher Zeitung« od 6. IX. 1889 itd.) Zdi se nam primerno, da na tem mestu citiramo nekaj vrstic o prvih volitvah delegatov za upravni in nadzorni odbor Okrajne bolniške blagajnice Ljubljanske iz »Spominskega zbornika

OUZD-a v Ljubljani, 1938, na strani 18—19:

... V nedeljo dne 23. aprila 1889, so bile v Ljubljani volitve »zastopnikov delodajalcev« (= delodajalskih delegatov) za glavni zbor (= občni zbor) Okrajne bolniške blagajne. Od 600 delodajalcev je prišlo na volišče samo 7 (reci in beri: sedem) »gospodarjev«, ki so izvolili predpisanih 43 delegatov. Dne 25., 26., 27. in 29. aprila 1889 so bile v posameznih mestnih okrajih volitve »delavskih odbranec« (= deloemalcih delegatov) za glavni zbor. Od 2663 delavcev ni prišlo niti na volišče. Tako da je moral mestni magistrat uradno imenovati 86 deloemalcih delegatov. Občnega zbora dne 2. maja 1889 se je udeležilo od 83 deloemalcih delegatov samo 41 in od 43 delodajalskih delegatov pa samo 23. Pri vsam tem na smemo pozabiti, da so bile volitve delegatov pravčasno uradno razglašene s pozivom, da se interesenti polnoštevilno odzovejo. Razume se, da je eden ali drugi odklonil na občnem zboru funkcije v natečaju, nadzorstvu oziroma razodisu.

... Ze dne 7. oktobra 1889 je mestni magistrat dovolil Okrajni bolniški blagajni »eksekutivno rubežen premijskega blaga« 193 delodajalcev, ki niso poravnali prispevkov za mesec avgust 1889. Od 600 delodajalcev je prišlo že na dveh mesecih poslovanja bolniške blagajne 198 delodajalcev, to je približno ena tretjina, pod eksekucijo. Seveda so nekateri delodajalci, ki so videli svojo rešitvijo in odločnost poslovanja bolniške blagajne, poravnali zapadle prispevke in se tako izognili rubežni. Še istega meseca je bil kaznovan eden ljubljanskih trgovcev, ki ni prijavil svojega nameščenca v zavarovanje, z globo treh goldinarjev in razen tega še z enodnevni zaporom. Nadaljni sodbi pa postajajo duhomorni in zoperni. Sledi eksekucija za eksekucijo, globa za globo, zapor za zaporom...

Prav do prve svetovne vojne je slovensko delavstvo videlo v socialnem zavarovanju od zgoraj, to je od oblasti, vsiljeno »nepotrebno zlo«. Preokret v stališču delavstva do socialnega zavarovanja se je začel šele v svetovni vojni. Pomankanje vseh dobrin, zlasti

eksistenčnih, in splošno ubožanje vseh slojev je prisililo zlasti delavski proletariat, da se je začel sam brigati za vsestransko izboljšanje svojega socialnega položaja. Ravno svetovni vojni se moramo zahvaliti za izredno povoljni razvoj socialnega zavarovanja in socialnega skrbstva v povojnem času, kakor lepo in pravilno ugotavlja g. Filip Urašnik, tajnik bivše Delavske zbornice v Ljubljani, v knjigi: »Slovinci v desetletju 1918—1928«. Znano je, da je slovensko delavstvo po končani prvi svetovni vojni dobilo povrh znatnega izboljšanja bolniškega in nezgodnega zavarovanja tudi pokojninsko zavarovanje, nadalje brezposelno skrbstvo pri borzi dela, ki se imenuje danes Pkrajinski namestitveni urad, in Delavsko zbornico, ki se imenuje danes Pkrajinska delavska zveza, da o drugih pridobitvah, n. pr. o skrbstvu za vajence, o anti-tuberkulozni ligi i. d., nilj ne govorimo.

Zopet živimo v veliki vojni. Vse, kar smo doživeli med prvo svetovno vojno, se danes ponavlja v neprimerno večji meri, pa moramo prav zato pričakovati ponovno izboljšanje in napredek socialne zakonodaje. Nastane vprašanje, kakšne bodo nove pridobitve v področju socialnega zavarovanja in socialnega skrbstva, katerih bo deležno slovensko delavstvo. Samo po sebi je umevno, da bo slovensko delavstvo Ljubljanske pokrajine deležno vseh tistih novih pridobit v »ne zakonodaje, katere italijansko delavstvo že ima. Italija je že od leta 1934, to je od začetka abesinske vojne, tako rekoč stalno v vojni, pa je v tem času napravila in izpopolnila celo vrsto socialnih zakonov. Zato hočemo na tem mestu nekoliko spreговорiti o italijanski socialni zakonodaji.

zim si ni postavil samo naloge za devoljiti delavstvo in ga pridobiti za državo, temveč stremi tudi za tem, da si z dobro demografsko politiko poveča v doglednem času število prebivalstva od 45 milijonov na 70 milijonov in tako dvigne ugled Italije v mednarodni politiki. Zato najdemo vsepovsod v italijanskih socialnih zakonih določbe, ki ščitijo in dajejo izredne ugodnosti novoporočencem, zlasti mladim, nadalje družinam številnih otrok, itd. — ugodnosti, ki ne temeljijo več na samem delovnem pravu, temveč jih je treba smatrati za nagrado narodove skupnosti za zasluge pri povečanju števila prebivalstva. Sem spadajo v prvi vrsti družinske doklade delavstva, katere bo dobilo v najkrajšem času tudi slovensko delavstvo Ljubljanske pokrajine, pa hočemo zato o njih najprej govoriti.

Družinske doklade

Družinske doklade pri nas niso popolnoma neznane, toda deležni so jih bili že v prvih povojnih letih samo v glavnem državni in javni nameščenci, nikakor pa ne delavci. Višina takih družinskih doklad državnim in javnim nameščencem je bila oziroma je različna in se navadno giblje okoli zneska din 100.— mesečno za ženo in za vsakega otroka, toda navadno ne več kot za 4 družinske člane.

Začetek družinskih doklad delavstvu v Italiji pade v dobo svetovne gospodarske krize, in sicer v leto 1934, ko je zaradi stagnacije na svetovnem trgu Italijanska industrija reducirala število tehniških delovnih ur od 48 na 40, kar pomeni zmanjšanje delavskih plač za ca 16%. Kot odškodnina

za manjše zasluge so se uvedle posebne doklade onim delavcem, ki so imeli več kot enega otroka mlajšega od 14 let. V ta namen so plačevali solidarno vsi industrijski delavci in vsi industrijski podjetniki določene prispevke v poseben fond. Ta zaelni sistem družinskih doklad delavstvu se je postopoma izpopolnjeval do današnje oblike, ki jo moremo skicirati v glavnem takole:

Vse prispevke za družinske doklade plačujejo delodajalci sami brez pravice kakršnega koli odbitka od delavskih zaslužkov. Prispevki se računajo v glavnem v odstotkih od vseh delavskih zaslužkov v gotovini in naravi. Za čas, dokler traja sedanja vojna, so predpisane sledeče tarife v Italiji (ki ustrezajo družinskim dokladom, določenim z zakonom od 20. III. 1941-XIX št. 122, vendar v dvojni izmeri za čas od 16. VI. 1941 dalje do konca vojne):

- za industrijo in obrt 20% od delavskega bruto-zasluzka,
- za poljedelstvo 8% od bruto-zasluzka nameščencev, za delavce pa L 1.50 za vsak delovni dan,
- za trgovino 14.80% od bruto-zasluzka.

za denarne zavode veljajo različni tarifi, in sicer od 29.50% do 20.40% bruto-zasluzka.

Vsi prispevki za družinske doklade delavcem in nameščencem znašajo v vsej Italiji okroglo 5 milijard lir letno.

Višina družinskih doklad je različna za vsako pridobitno skupino, kakor tudi različna za delavce in nameščence. Značilno je za italijansko demografsko politiko, da so družinske doklade nesorazmerno večje pri družinah z velikim številom otrok kot pri družinah z majhnim številom otrok.

Višina mesečnih družinskih doklad za delavce

Pridobitna skupina	za vsakega otroka lir				
	družina z 1 otrokom	družina z 2-3 otroki	družina s 4 in več otroki	za ženo	za vsakega ascendentia
Industrija	52.—	72.80	98.60	80.60	46.80
Poljedelstvo	16.25	25.—	31.25	36.25	20.—
Trgovina	48.—	67.20	86.40	64.80	38.40
Den. zavodi minimum	84.—	93.—	126.—	117.—	78.—
maksim.	112.—	126.—	140.—	130.—	78.—

Višina mesečnih družinskih doklad za nameščence

Pridobitna skupina	za vsakega otroka lir				
	družina z 1 otrokom	družina z 2-3 otroki	družina s 4 in več otroki	za ženo	za vsakega ascendentia
Industrija	80.60	106.60	127.40	114.40	75.40
Poljedelstvo	77.50	102.50	122.50	110.—	72.50
Trgovina	74.40	98.40	117.60	93.60	53.20
Den. zavodi minimum	84.—	93.—	126.—	117.—	78.—
maksim.	280.—	322.—	378.—	286.—	182.—

Evo primer, kako se računajo družinske doklade. N. pr. mesečni znesek družinskih doklad za industrijskega delavca, ki vzdržuje 5 otrok, starih izpod 14 let, ženo in še 2 ascendentia, to je svojega očeta in mater, se izračuna takole:

5 otrok po L 93.60 L 438.—
za ženo " 80.60
za 2 ascendentia po L 46.80 93.60
Skupaj mesečno L 612.20

Tak delavec prejema torej mesečno povrh svoje plače še lir 612.20 družinskih doklad. Naglasiti moramo, da se družinske doklade v nobenem primeru ne vračunavajo v delavske plače niti pri odmeri davkov niti pri odmeri zavarovalnih prispevkov itd. Podobno kot ostale socialne datjave se družinske doklade ne morejo niti zastaviti niti zapleniti itd.

Zakoniti predpisi o družinskih dokladah nikakor niso enostavni v Italiji. V splošnem so ti predpisi zelo širokogrudni in omogočajo, da participirajo na družinskih dokladah najširši sloji prebivalstva. Tako n. pr. so z zakonskimi otroci izenačeni nezakonski, adoptirani in drugi otroci. Istotako so širokogrudni predpisi glede določevanja ostalih družinskih članov. Med ascendentia spadajo n. pr. starši, bratje, sestre, ded, babica itd. Za otroke uradnikov pripadajo družinske doklade do 18. leta starosti, itd. itd.

Ministrstvo za korporacije v Rimu trenutno izdeluje uredbo o družinskih dokladah delavcem Ljubljanske pokrajine. Kakšna bo ta uredba, seveda ne moremo vedeti. Po našem mišljenju bi za Ljubljansko pokrajino zadostovala

Kratek zgodovinski oris osnov italijanske socialne zakonodaje

Proti koncu minulega stoletja je začela tudi Italija uvajati socialno zavarovanje, in sicer na podoben način kot ostale romanske države, predvsem Francoska. Bistvena razlika med nemškimi in italijanskimi socialnim zavarovanjem je v tem, da je Nemčija akceptirala načelo obveznosti (obligatnosti) socialnega zavarovanja, dočim je Italija akceptirala načelo neobveznosti (fakultativnosti) socialnega zavarovanja kot ostale romanske države. Zato se imenuje obvezno ali obligatno socialno zavarovanje tudi germanski sistem za razliko od romanskega neobveznega ali fakultativnega socialnega zavarovanja. Nedostatek fakultativnega sistema socialnega zavarovanja je evidenten. Mladi in zdravi delavci, ki predstavljajo dober riziko, se nočejo zavarovati, ker ne čutijo potrebe po socialnem zavarovanju, stari in onemogli delavci pa ne zmorejo visokih premij, potrebnih za kritje slabih rizikov. Nedostatke tega sistema je italijanska država skušala ublažiti z znatnimi državnimi subvencijami socialnemu zavarovanju in z državnim jamstvom za izplačilo zavarovanih podpor, vendar uspehi prvotnega italijanskega socialnega zavarovanja niso bili zadovoljivi.

Obveznost je obstojala samo v nezgodnem zavarovanju, vendar je imel delodajalec prosto voljo izbirati zavarovalnico. V splošnem se Italija v začetku ni brigala za bolniško zavarovanje, pač pa za nezgodno in pokojninsko zavarovanje delavstva, to je za onemoglost in starost delavcev.

Tako nepopolno socialno zavarovanje je obstojalo vse do trenutka, ko je fašizem prevzel državno oblast. Po zmagi fašizma nad socialistno demokracijo je moral novi režim v prvi vrsti zadovoljiti delavske množice in jih tako pridobiti zase. Pri tem fašizem ni samo posnemal Bismarckovo politiko, temveč jo je v vsakem pogledu poglobil in nadkrilil. V ta namen je fašistovski režim izdelal posebno delovno ustavo, imenovano »La Carta del Lavoro«, ki služi kot izhodna točka vse italijanske zakonodaje za zaščito delavstva. Členi 11—21 te ustave govore o kolektivnih pogodbah, členi 22—25 o posredovanju dela, členi 26—30 o socialnem zavarovanju, zaščiti in vzgoji delavstva. Moramo pa takoj pripomniti, da je program, postavljen v tej delovni usatvi, že prekoračen zaradi izvajanja najrazličnejših metod demografske politike. Fašistični re-

HRANILNICA LJUBLJANSKE POKRAJINE

prej Hranilnica dravske banovine

Sedež Ljubljana - Tel.: 35-26, 35-27

Ekspozitura Kočevje - Tel.: 1

Sprejema vloge, daje posojila, izvršuje navadna in klirinška nakazila, ter opravlja vse bančne posle

ena sama enotna tarifa za vse delavce brez razlikovanja industrijskega, trgovskega itd. delavstva, oziroma nameštencev. Zivljenjski standard slovenskega delavca oziroma nameštencev je kakor znano, približno isti v industriji kot v trgovini, denarnih in zavarovalnih zavodih itd. Razen tega omogoča enotna tarifa brez vsakih težav spojitve nove panoge z že unificiranimi panogami, to je, novi prispevek bi se lahko združil z osnovnim prispevkom, ki vsebuje prispevke za bolezen, invalidnost, nezgodo, Pokrajinsko delavsko

zvezo in Namestitveni urad. Ta okolnost bi poslovanje z družinskimi dokladi izredno poenostavila in pocenila. Podvojitev družinskih doklad za čas sedanje vojne, kot je to primer v Italiji, bi podjetnike preveč obremenjevala. Mišljenja smo, da prispevna tarifa družinskih doklad zaenkrat ne bi smela biti višja od 10% zavarovane mezde. Tej tarifi bi ustrezale družinske doklade industrijskega delavstva v polovični višini zgoraj omenjenih števil, in sicer:

za vsakega otroka lir

Pridobitna skupina	družina z 1 otrokom	družina z 2-3 otroki	družina s 4 in več otroki	za ženo	za vsakega ascendentia
Delavci mesečno	26.—	36.40	46.80	40.30	23.40
Nameštenci mesečno	40.30	53.30	63.70	57.20	37.70

Progressivno naraščanje družinskih doklad ročnemu in duševnemu delavstvu z ozirom na število otrok ima jasen socialni in demografski namen — delavec z velikim številom otrok prejema več

na družinskih dokladah kot pa na plači — kateri je dosledno izveden v vsej italijanski socialni zakonodaji, kakor hočemo to pokazati v naslednjih poglavjih.

(Dalje prihodnjič.)

Sprememba denarnega ekvivalenta naturalnih prejemkov v socialnem zavarovanju

Visoki Komisar je izdal naredbi, s katero se z veljavnostjo od 1. novembra 1941-XX določa v socialnem zavarovanju in v smislu § 22., odst. 2., zakona z dne

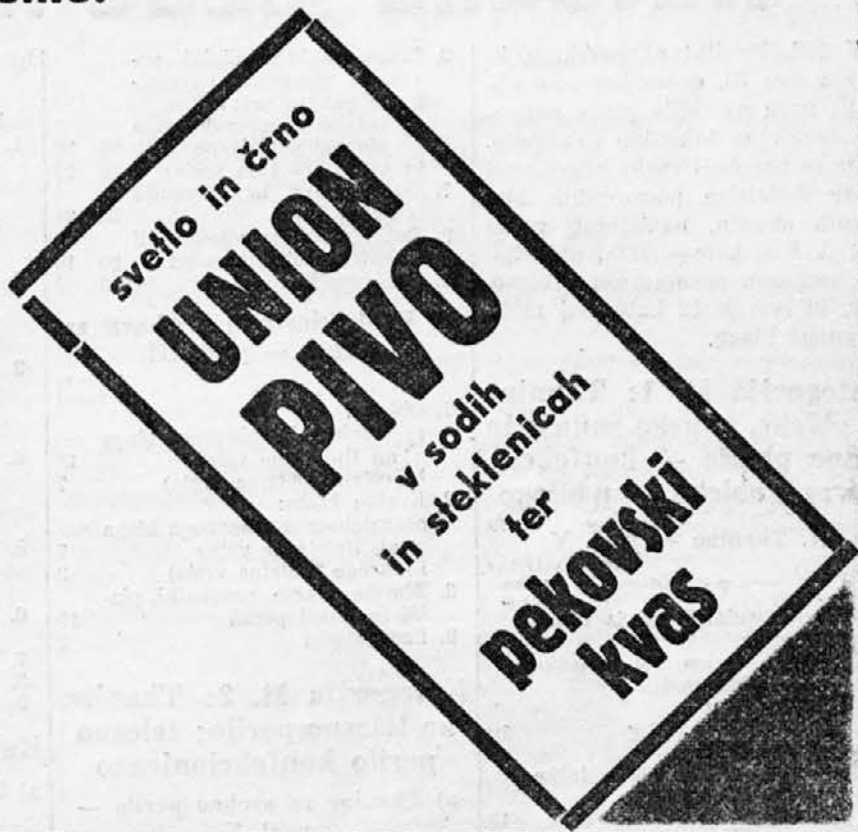
14. maja 1922. spodnja tabela denarnega ekvivalenta naturalnih prejemkov v socialnem zavarovanju:

Vrsta prejemkov:	na dan	na teden	na mesec	na leto
Pepelna oskrba s stanovanjem . . .	7.—	42.—	175.—	2100.—
Hrana	5.50	33.—	137.50	1650.—
Posamezni obroki hrane:				
zajtrk	1.—	6.—	25.—	300.—
kosilo	2.70	16.—	66.70	800.40
večerja	1.80	11.—	45.80	549.60
Popolna oskrba s stanovanjem . . .	8.—	48.—	200.—	2400.—
Hrana	6.50	39.—	162.50	1950.—
Posamezni obroki hrane:				
zajtrk	1.—	6.—	25.—	300.—
kosilo	3.50	21.—	87.50	1050.—
večerja	2.—	12.—	50.—	600.—
Stanovanja:				
1. soba s pečico	1.50	9.10	38.—	456.—
2. 1 soba in kuhinja	2.50	14.80	61.80	741.—
3. 2 sobi in kuhinja	3.80	22.80	95.—	1140.—
4. 3 sobe in kuhinja	5.10	30.80	128.80	1539.—
5. vsaka nadaljnja soba	1.30	8.—	33.80	313.—
6. opremljena soba	1.70	10.30	42.80	513.—
7. ležišče v skupni sobi	0.40	2.30	9.50	114.—
Kurjava:				
1. za 1 prostor	0.95	5.70	27.70	275.—
2. za 2 prostora	1.30	7.80	32.50	390.—
3. za 3 prostore	1.80	10.80	45.—	540.—
4. za 4 prostore	2.20	13.20	56.—	660.—
Razsvetljava:				
1. za 1 prostor	0.25	1.50	6.25	75.—
2. za 2 prostora	0.25	1.50	6.25	75.—
3. za 3 prostore	0.35	2.10	8.70	105.—
4. za 4 prostore	0.50	3.—	12.50	150.—
Obleka	1.30	7.80	32.50	390.—
Obutev	0.60	3.60	15.—	180.—
Uporaba zemlje in živine:				
1. uporaba zemlje na kat. jutro . . .	0.70	4.20	17.20	205.—
2. krave ali konji	1.50	9.—	40.—	480.—
Zivila in ostale potrebščine:	lire			
1. pšenica 100 kg	150.—	24. cikorija 1 kg	10.75	
2. soržica 100 kg	155.—	25. sol 1 kg	2.25	
3. riž 100 kg	160.—	26. riž 1 kg	3.70	
4. koruza 100 kg	100.—	27. vino 1 liter	6.85	
5. ječmen 100 kg	160.—	28. pivo 1 liter	2.85	
6. oves 100 kg	170.—	29. kis 1 liter	1.35	
7. grah in fižol 1 kg	3.—	30. petrolej 1 liter	3.40	
8. krompir 1 kg	0.95	31. milo 1 kg	9.80	
9. pšenična moka 1 kg	3.60	32. premog 100 kg	18.—	
10. enotna krušna moka 1 kg	2.10	33. drva, trda 1 m ³	68.—	
11. ržena moka 1 kg	2.10	34. drva, mehka 1 m ³	42.—	
12. koruzna moka 1 kg	1.75	35. 1 svinja na glavo 130 kg	1000.—	
13. ječmenova moka 1 kg	1.75	36. ovce-koze na glavo	150.—	
14. otrobi 1 kg	1.60			
15. kruh 1 kg	1.90			
16. slanina 1 kg	11.80			
17. mast 1 kg	15.20			
18. surovo maslo 1 kg	20.50			
19. olje 1 liter	9.60			
20. sir, navadni 1 kg	17.85			
21. mleko 1 liter	1.30			
22. sladkor 1 kg	7.—			
23. kava (žitna) 1 kg	7.90			

1. Če se pomnoži ekvivalent za en dan s 6 se dobi tedenski, s 25 mesečni, s 300 pa letni.
2. Stanovanje v delavski koloniji se računa v ekvivalent samo, če ima uporaba stanovanja v naravi ali ne vpliva na delavčev zaslužek.
3. Drva oziroma premog, ki ga dobiva delavec pri lesnih podjetjih in premogovnikih, se štejejo v ekvivalent samo, če vpliva projemanje na delavčev zaslužek.

DELNIŠKA DRUŽBA PIVOVARNE UNION V LJUBLJANI

priporočata svoje izborne izdelke:



Podjetna stara Ljubljana

Izrazita kmečka okoliša stare Ljubljane Krakovo in Trnovo sta imela zanimive podjetnike, ki so našli element svojega gospodarskega udejstvovanja v vodi Ljubljane. Te podjetnike je opisoval že Valvasor, največ pa je o njih napisal pokojni trnovski župnik in zgodovinar Ivan Vrhovnik. Najstarejši trnovski podjetniki so bili

veliki in mali čolnarji.

Prvi so dobili svoje svoboščine od cesarja že l. 1489., drugi pa l. 1735., ko so se ločili od velikih tovarišev. Veliki čolnarji so bili v državni službi. Prevažali so predvsem cesarsko blago; če tega ni bilo, pa tudi zasebno. Valvasor je pisal: Ljubljana je polna ladij; na njih se prevažajo blago, ki prihaja iz Italije in se pošilja v Italijo. Taka vožnja se vrši podnevi in ponoči z majhnimi in večjimi ladjami. Večje ladje so stesane iz mnogih debel in nosijo nad 300 stotov.

Ladje malih čolnarjev so nosile po 30 in po 60 stotov. V Ljubljani jih je bilo vedno pripravljenih 30, na Vrhniki pa 60. Trnovski in vrhniški čolnarji so si vožnjo tako razdelili, da so prvi vozili proti, drugi pa po vodni struji.

Čolnarji niso bili samo dobri prevozniki, temveč tudi posredovalci kupčij ter reševalci ogrožene imovine ob povodnjih in požarih. Koristili so tudi zabave željnim Ljubljancem, ker so pri zabavah, ki jih je bilo največ na Ljubljani, lepo krasili svoje ladje ter prirejali ognjemete in veslaške tekme. Čolnarji so dobro zaslužili, priljubljeni so bili v mestu in daleč po deželi, zato ni čudno, da so močevali in se radi tudi malo pobahali.

Prvi udarec je zadala čolnarjem Tržaška cesta. Ljubljana ni bila več glavna prometna zveza Ljubljane z Vrhniko in ko so se jeli pomikati težko naloženi vozovi po novi državni cesti, je čolnarjem kopnel zaslužek. Cesar Jožef II. je z drugimi bratovščinami vred l. 1787. razpustil tudi obe čolnarjski in tako je šlo s čolnarstvom naglo navzdol, dokler ni železnica l. 1849. začela izpodrivati

staro blagovno-prometno središče na pristanu ob Ljubljani. Ko je bila l. 1857. odprta še železniška proga med Ljubljano in Trstom, je bilo konec ljubljanskega čolnarstva.

O nekdanji veljavi in slavi čolnarjev pričajo samo še Velika in Mala čolnarska ulica ter stari banderi obeh čolnarskih bratovščin v trnovski cerkvi.

Fakini, jekarji in vozniki

Dobre čase so nekdanj delili s čolnarji tako zvali fakini, ki so na pristanu Ljubljane in na Bregu nakladali in razkladali blago. Na Bregu je bilo več skladišč in tam je imel svoj sedež tudi carinski urad. Fakini, po večini posestniki iz Trnovega in Krakovega, so prihajali vsako jutro na Breg čakati ladje. Pred delom in po delu so hodili v gostilno »Pri zlati ladjici« na »žgancec. Pod tem skromnim imenom so obirali ocvrte piščance in rake ter jih pridno zalivali z vinom.

Ko je železnica vzela Bregu prometno veljavo, se je pristanišče pomaknilo v samo Trnovo — na Jek. Fakinov je bilo konec, nastopili pa so pri istem delu — jekarji. Novi pristan Jek, kjer so razkladali in nakladali čolne, je menda dobil svoje ime od nemške besede »Ecke« (kot). Pristanišče je bilo v kotu, ki ga tvorita Ljubljana in Gradašica. Zaradi manjšega prometa se jekarjem ni tako dobro godilo kot fakinom.

Daljšo dobro dobo so imeli vozniki, katerim je odredil delo lesni red, ki je izšel l. 1716. Dolga leta so bili vozniki pravi veljaki, imeli so svojo bratovščino, dobro se zaslužili in radi so se pobahali: Kmet orat, mi pa spat, kmet kosit, mi pa pit. — Tudi voznikom je cesar Jožef II. vzel stare svoboščine in bratovščino.

Opekarne in druga podjetja

Po stari prometni žili Ljubljani je prišla tudi pobuda za razna podjetja. Ze l. 1559. sta obratovali dve mestni opekarni, zgoraj in spodnja. Prva je bila v sedanjih Kolezijski, druga pa v Šva-

bičevi ulici. Do l. 1749. je smel v Ljubljani žgati opeko le mestni magistrat. Ko je »zgoranjat opekarna l. 1800. pogorela, so postavili novo ob cesti, ki je od tega podjetja dobila svoje ime.

Tudi pozneje, ko so postale opekarne zasebna last, so morali opekarjski mojstri prisegati pred magistratom. V mestnem arhivu je prisega nekega mojstra iz l. 1785., ki se glasi:

»... prisežem Bogu Očetu, Sinu ino Svetimo Duhu eno pravo in čisto persego, da očem to službo enga cegelskega Moistra svestu, skerbnu inu flišek bres use golffije opraviti, de očem ta Nuc inu Dobiček tega Mesta per moje Službe, kulker je mogoče, fidrati inu obene Škode per Cegli, per Apni, per Špeutah, per Rištengi, ali koker že bodi, ne sam sturiti, ne perpusiti, da bi kdu drugi sturo...«

V Trnovem je bila steklarna, ki jo je Valvasor cenil na 4000 cekinov. Stope za smodnik so bile že l. 1532. v Koleziji. V sedanjih Gradaški ulici je bila sredi preteklega stoletja tovarna za vžigalice, na Bičevju pa je bila od l. 1748. do 1771. praharna. Najstarejši od vseh danes delujočih večjih obratov v Trnovem je l. 1847. ustanovljena Naglasova tovarna pohišva.

Ustanovitev Pokrajinskega podpornega zavoda

Da se obče podporno delo vzporedi in poenoti je izdal Vis. Komisar naredbi, s katero se je ustanovil Pokrajinski podporni zavod. Novi zavod bo podpiral posameznike in rodbine v posebno težkih razmerah. Zavod upravlja upravni odbor. Predsednika in člani imenuje Vis. Komisar. Med drugim sta člana odbora predsednik Pokrajinske zveze delodajalcev in predsednik Pokrajinske delavske zveze.

Z ustanovitvijo novega zavoda pa se nič ne spremeni glede delovanja že obstoječih javnih podpornih in dobrodelnih ustanov in ravno tako ostanejo nespremenjene tudi naloge občin, kolikor jih ne bi prevzel novi zavod.

Radio aparati, kolesa in sestavne dele se naiceneje dobi pri tvrdki

A. BIRKE

Ljubljana, Mestni trg 9

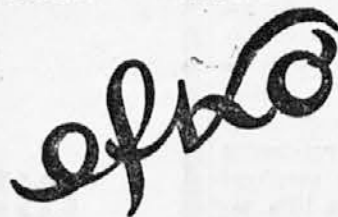
Telefon 24-56

Speciarna delavnica za popravila radio aparatov

Postavitve pod sekvester

Vis. Komisar je postavil družbo Standard Vacuum Oil Company of Jugoslavija pod sekvester...

Srečno in veselo novo leto 1942 želi vsem svojim cenjenim odjemalcem



Pletilna in trikotna industrija, modna konfekcija pletenin in perila F. Kos, Ljubljana Židovska ulica štev. 5

Navodila glede nabavnih bonov

V 123. številki <Trgovskega lista> z dne 23. decembra smo objavili nova navodila glede nabavnih bonov...

Kategorija št. 1: Tkanine za obleke, zimске suknje in dežne plašče — konfekcionirane obleke — podloge

Table with 2 columns: Description of fabric types and their quantities/units.

B. Oblačilni predmeti za moške in dečke — pogl. I

Table listing clothing items for men and boys, including jackets, sweaters, and coats.

C. Konfekcionirani predmeti za ženske in deklice — pogl. II

Table listing clothing items for women and girls, including dresses, blouses, and coats.

Table listing clothing items like winter coats and hats.

Kategorija št. 2: Tkanine za telesno perilo; telesno perilo konfekcionirano

Table listing items of underwear and bodywear.

Kategorija št. 3: Tkanine za hišno perilo; konfekcionirano hišno perilo; odevje

Table listing items of household linen and clothing, including bed linens, towels, and dresses.

Table listing items of knitted goods and hosiery.

Kategorija št. 4: Pletenine

Table listing various knitted items like socks, gloves, and scarves.

Kategorija št. 5: Nogavice

Table listing different types of socks and stockings.

Table listing items of shoes and footwear.

Kategorija št. 6: Obutev — pogl. VI

Table listing various types of shoes, sandals, and boots.

so one, ki so navedene v tabeli B naredbe Vis. komisariata...

Kategorija št. 8: Preproge in tapete — pogl. V

Kategorija št. 9: Trgovske prejice — pogl. V

Kategorija št. 10: Prejica za šivanje — pogl. V

Kategorija št. 11: Kožuhi za moške in dečke — pogl. I

Kategorija št. 11: Kožuhi za ženske in deklice — čl. II

Kategorija št. 12: Kovčegi in torbe iz usnja in kože — pogl. VII

Table listing bags and suitcases, including men's and women's styles.

Povečanje kmetijske proizvodnje v Ljubljanski pokrajini... Gospodarsko poročilo...

Že v 24 urah... tovarena JOS. REICH Poljanski nasip 4-6, Selenburgova ul. 8

PARNA KOPEL SLON JE ODPRTA: ZA ŽENSKÉ: Vsako sredo in petek od 12 — 18.30 ZA MOŠKÉ: Vsak četrtek in soboto od 8 — 18.30

V zadnjih desetletjih so bili napravljene številni poskusi z različnimi kulturami... Poskusi so dali doslej najboljše rezultate.

Ugodnejši izgledi za preskrbo Francije

Francija je dolgo vrsto let posvečala vprašanju svoje preskrbe le malo pažnje. Ozka povezanost z morja obvladujočo Anglijo ji je dala zavest, da bo tudi v času vojne zadostno preskrbljena z živili in surovinami, zlasti še, ker je imela veliko zlata, da bi ji plačevanje uvoženih živil in surovin ne delalo težav. Kmalu po izbruhu vojne pa se je izkazalo, da Anglija ne more nadomestiti Franciji dobav premoga in koks, ki jih je prej dobivala Francija v Nemčiji. Tudi pomanjkanje ladij je zelo omejilo uvoz. Takoj po francoskem polomu v L. 1940. pa je Anglija tudi na Francijo raztegnila svojo blokado. Nakrat je tako bila navezana Francija le na sebe.

Povsem nezačasnno lastno proizvodnjo industrijskih surovin je mogla Francija nadomestiti le v neznatni meri z uvozom iz tujine. Težko se je maščevalo, ker je Francija tako malo skrbelo, da bi v zadostni meri izkoriščala svoje naravne zaklade in svoje vodne sile. Obrati zaradi pomanjkanja

leto 150 kg krompirja. Tudi sladkorne repe je pridelala Francija letos dvakrat več ko lani. Še vedno pa ima Francija velike težave zaradi mesa in maščob, ker se je v letu 1940. mnogo preveč poklalo živine. Zato je dvomljivo, če se bo res moglo izvesti, da bo dobil vsak prebivalec po 250 g mesa na teden.

Upoštevati je treba tudi to, da Francija potroši tudi v mirnih časih zaradi svoje ugodne klime mnogo manj ko druge dežele. Tako

je znašala pred vojno potrošnja mesa na glavo prebivalca v Franciji 35,1 kg, na Danskem pa 59,5, surovega masla v Franciji 5,4, na Danskem 9,1 kg in sladkorja v Franciji 21,9, na Danskem pa 51,9 kg.

Ker se sedaj Francija prav zelo prizadeva, da uredi svojo prehrano, je utemeljeno upanje, da se bo prihodnje leto preskrba Francije z živili in surovinami znatno zboljšala.

Zaloga železa v Evropi

Skoraj v vseh deželah sveta so ležišča železnih rud, a relativno so le v redkih ležiščih rude, ki vsebujejo tolike količine železa, da se izplačajo vsi veliki stroški izkoriščanja. V Evropi prednjačijo rude, ki imajo do 35% železa, v Ameriki in Aziji pa so obsežna ležišča železnih rud, ki vsebujejo 50 in še več odstotkov železa. Vsa ležišča železnih rud še niso odkrita in izkoriščana, a tudi ona, ki jih že izkoriščajo, dajejo znatne rezerve železa.

«Pester Lloyd», ki navaja tudi podatke glavnega švedskega dnevnika «Svenska Dagbladet», ceni zaloge visokovrednih železnih rud Evrope na 12 do 13 milijard ton, pa na 400 milijard ton. Od po vsebini najbogatejših železnih rud v Evropi pride okrog 7 milijard ton na Rusijo, 2 milijardi na Švedsko, 1 milijardo ton pa na Španijo. Na Švedskem je ena milijarda ton

železne rude, ki ima 65 in še več odstotkov železa. Železne rude v Španiji dajejo povprečno 50, rudna ležišča v Afriki pa od 50 do 60% železa. V Španiji je po kakovosti železnih rud na prvem mestu Bilbao s svojim okolišem, a tudi v severno-zapadni Španiji so pri Leonu bogata ležišča železnih rud, ki jih še sploh niso začeli izkoriščati. Najboljšo rudo, ki dosega 50% železa, ima Anglija v grofijah Cumberland in Lancashire, pridobitev železa iz vseh angleških železnih rudnikov pa cenijo na 6 milijonov ton.

V zapadni Evropi so velika ležišča rud z nižjim odstotkom železa, ki pa vendarle dajo 15 milijard ton železa. Poleg tega ima Francija ob Kanalski obali neizkoriščena ležišča, ki bi utegnili dati nad 5 milijard ton železa. Najbogatejša ležišča železne rude so v Ukrajini v okolišču Krivega roga.

Industrija v Indiji

»Das Reich« zavrača poročila angleških in ameriških listov o velikem napredku indijske industrializacije ter trdi, da se v Indiji samo stara industrijska podjetja preurejujejo v vojne svrhe. Razširitev industrijskih obratov ne more imeti pravega pomena, ker pride samo ena desetina indijskega prebivalstva na industrijo, obrt in rudarstvo in ker je bil indeks industrijske zaposlitve letos junija nižji kakor sredi lanskega leta.

Delavnost industrije v Indiji se je morala povečati predvsem zaradi zmanjšanja uvoza. Ker ni več steklenih proizvodov iz Japonske, se je produkcija steklarn v Indiji podvojila. Ta industrijska panoga ima zdaj nad 100 obratov, ki krijejo polovico normalne domače potrošnje. Močno se je dvignila tudi kemična industrija. Ustanovljenih je bilo več rafinerij tibetanskega boraksa in kakih 12 modernih tovarn za pigment, ki predelavajo rastlinske surovine. Izdelki teh tovarn pa so precej dražji kakor barve, ki so jih prej uvažali. Papirna industrija išče nove surovine in se poslužuje predvsem bambusa. Tovarne obutve koncerna Bafa so se znatno razširile, močno razširjene pa so tudi usnjarne, milarne in tovarne

poljedelskih strojev. Industriji sladkorja, papirja in železnih izdelkov so potrebne kompletne naprave, ki pa jih ni več tako lahko dobiti iz Anglije in USA.

Za indijsko industrijo je proizvodnja vojnega materiala za Anglijo usodno breme, meni »Das Reich«. Industrija Indije proizvaja vse, od uniform in čevljev do težkih bomb in granat pa vse nizdol do ročnega orožja in orodja. S to proizvodnjo so čez mero zaposlene državne tovarne, ki bodo po vojni skršene in tudi ustavljene ter se ne smejo smatrati za trajno razširitev industrijskega aparata. Poleg državnih obratov je še kakih 230 zasebnih tovarn in 24 železniških delavnic, ki producirajo zdaj vojni material, a se bodo po vojni spet posvetile svojim prvotnim namenom. Tako tudi pri teh obratih ni prave razširitve industrijske kapacitete.

Za izdelavo vojnega materiala je bilo ustanovljenih tudi nekaj novih velikih obratov. Tako je bila s stroškom 15 milijonov dolarjev ustanovljena tovarna letal »India Aircraft Co.« pri Bangaluru, za katero so izsolali nad 2000 mehanikov, a je baje šele v začetku jeseni izdelala prva letala. »Das Reich« trdi, da je s pomanjkanjem strojev vred zelo občutno

V moderni pisarni naj ne manjka
ODLICEN RAČUNSKI STROJ

TOTALIA

ki piše samo na 10 tipk

PISALNI, RAZMNOŽEVALNI STROJI

SREBNO NOVO LETO 1942

Radioval d. z.

LJUBLJANA

Dalmatinova ul. 13 — Tel. 53-63

tudi pomanjkanje strokovnjakov, ter navaja, da so morali angleški inštruktorji poleg 2000 mehanikov izsolati še 7000 monterjev, 1500 strojnikov in nad 1300 elektrotehnikov, kar pa še daleč ne zadostuje.

Iz tega sledi, da se vsi napori in vzponi indijske industrije ravnaajo po zahtevah vojnega položaja in indijske vojske, ki se je od 270.000 mož ob začetku vojne povečala na 1 milijon.



LJUBLJANA, BREG št. 6

Turški bombaž

Ze pred leti so turški gospodarstveniki uvideli, da je bombaž za Turčijo zelo dober vir dohodkov, in že od l. 1936. stori turška vlada vse, da bi se pridelovanje bombaža dvignilo po količini in kakovosti.

«Das Reich» navaja, da je dala turška vlada pridelovalcem na razpolago potrebna denarna sredstva, da ustanavlja zadruge pridelovalcev in prireja strokovne tečaje ter da je tudi dobro izbrala najboljše vrste bombaža za domačo kulturo. Uspehi niso izostali. V nekaj letih se je turški pridelek bombaža dvignil od 100.000 na 300.000 bal in načrti, da bi se v naslednjih letih dvignil na pol in potem do enega milijona bal, danes niso več utopija.

To vneto in uspešno prizadevanje je velikega pomena. Egipt, ki

je tretji največji pridelovalec in dobavitelj bombaža na svetu, pridelava letno okrog 2 milijona bal. Potrošnja bombaža je bila v Nemčiji že pred vojno kakih 1,50 milijona bal, Turčija pa lahko žedanes izvozi od svojega bombažnega pridelka nad 200 tisoč bal, ker znaša njena domača potrošnja samo okrog 100 tisoč bal. Turčija mora najti za svoj presežek bombažnega pridelka, ki bo od leta do leta večji, dobrega odjemalca. Da je to Nemčija, meni «Das Reich», je dokazano že v turški izvozni statistiki. V letih 1934. do 1938. je izvozila Turčija bombaža za 36,4 milijona turških funtov. Od tega je šlo v Anglijo samo 5%, v Nemčijo 77%, ostanek pa je bil razdeljen na Italijo in balkanske dežele.

Srečno Novo leto

želi svojim cen. odjemalcem

tvrdka

FR. BRCAR - Ljubljana

Kolodvorska ul. št. 5

Albanska pristanišča

»Agenzia d'Italia e dell'Impero« deli pristanišča in zalive, ki jih je 24 ob 550 km dolgi albanski obali, po prometnem pomenu na tri dele. V prvo najvažnejšo skupino spada Drač in Valona, v drugo Sv. Ivan Medovanski in Edda, v tretjo pa vsi ostali zalivi.

Drač je pristanišče centralne Albanije in glavnega mesta Tirane in ker vodijo tja naravne prometne zveze, bo kmalu dosegel vrednost pristanišča v Bariju. Pristanišče je dobro zaščiteno pred vetrovi in tudi globina je primerna.

Pristanišče v Valoni, največje na jugu, ima še skromne naprave in ob obali ni dovolj globoko za pristanek večjih ladij. S poglobitvijo

in novimi pristaniškimi napravami bo Valona postala važno prometno središče albanskega juga.

Pristanišče Sv. Ivan Medovanski je važno, ker je v njegovem zaledju zelo živahna lesna trgovina. Veliko bodočnost ima pristanišče Edda na skrajnem jugu Albanije, ki je precej dobro opremljeno in dovolj globoko za pristanek velikih parnikov. Ob strani je majhen zaliv Limione, kjer tudi lahko pristajajo večji parniki. Edda ima zelo ugodne prometne zveze s širokim zaledjem ter je čez Korico in Florino zvezana tudi z Makedonijo. Manjšega pomena so zalivi ob ustju rek Bojane, Semena in Vojuše.



Srečno!

Dom. Čebin

premog • drva • koks
WOLFOVA 3 — TELEFON 20-56
KRANJ: VIDOVDANSKA CESTA —
Telefon 52.14

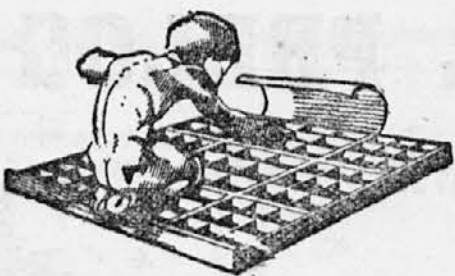
surovin niso mogli delati in nastala je velika brezposelnost. Da bi se ta popolnoma odpravila, dokler traja angleška blokada, ni pričakovati, pač pa bi se mogla znatno omiliti. Ta prizadevanja tudi krepko podpirajo nemške zasedbene oblasti. Mnogo delavcev se je moglo zaposliti zaradi nemških naročil v francoskih podjetjih, mnogo delavcev pa je tudi našlo zaposlitev v Nemčiji.

Poslabšano stanje v francoski proizvodnji je povzročilo tudi veliko omejitev v potrošnji živil. Količine kruha, krompirja, mesa in maščob, ki so jih dobivali prebivalci Francije, so bile mnogo bolj znižane kakor v Nemčiji, ki je svojo prehrano že prej dobro uredila. Da je bila Francija tako slabo založena z živili, je bilo tudi krivo kmetsko prebivalstvo, ki je brez preudarka trošilo svoje pridelke. Ker je bila vrhu tega letina v letu 1940. slaba, preskrba z živili od oblasti pa neurejena, se je vse stanje tem bolj poslabšalo.

Za leto 1941./42. pa so se izgledi glede francoske preskrbe znatno zboljšali. Letina se je znatno zboljšala in pridelok žita se je zvišal na 7,1 milijona ton. Dnevna količina kruha na prebivalca se je zato mogla zvišati na 175 g. Krompirja je pridelala Francija lani še enkrat toliko ko predlani in tako dobi vsak prebivalec Francije to

LEPA TISKOVINA

DVIGA VAŠ UGLED



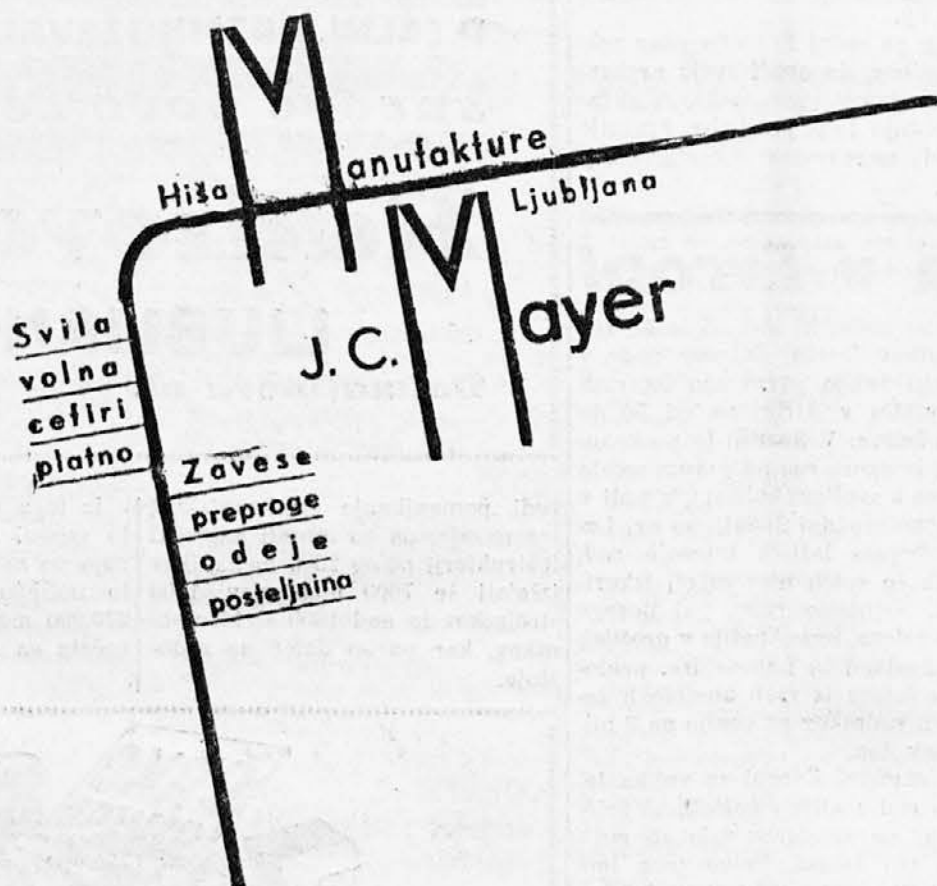
Mi Vam tako tiskovino lahko izdelamo hitro in po zmernih cenah v Vaše popolno zadovoljstvo

TISKARNA MERKUR d.

LJUBLJANA, GREGORČICEVA ULICA 23

Telefon 25-52

Telefon 25-52



Iz italijanskega gospodarstva

Železniška mreža zasebne industrije obsega 5943 km. Od tega je 2785 km normalnih prog, skupna dolžina elektrificiranih industrijskih prog pa znaša 1787 km.

Državni gozdovi obsegajo v Italiji 272 tisoč ha. Za pogozdovanje se izdajo vsako leto velike vsote. Lani so pogozdili nad 11.400 ha in so znašali stroški blizu 45 milijonov lir.

Pridelek pšenice je v Italiji v porastu od leta 1926., ko je Mussolini uvedel tako zvano »žitno bitko«. Leta 1920. je dal pridelek nekaj nad 38 milijonov, leta 1938. pa blizu 82 milijonov metrskih stotov. S takim pridelkom je Italija popolnoma neodvisna od uvoza pšenice iz inozemstva. Lanski pridelek je zaradi slabih vremenskih razmer znašal nad 71 milijonov metrskih stotov, uvoz pa ni bil potreben. Povprečni pridelek na hektar je bil lani 14, leta 1939. pa 16,3 met. stota.

Za proizvodnjo avtarkičnega gumijskega je bila pred nekaj leti ustanovljena posebna delniška družba, ki dela poskuse z rastlinami, ki so podobne pravemu gumijskemu drevesu. V Italiji in Libiji je že 14 takih poskusnih postaj, ki gojijo do 18.000 rastlin na 1 ha zemlje.

Prepoved izvoza jabolk ostane še v veljavi, ker je ministrstvo za zamenjavo in valute v sporazumu z direktorjem Fašistične stranke sklenilo, da se za izvozno sezono 1941./42. ne bo poslužilo določb o količinah jabolk, ki so bile določene za izvoz.

Italijanska avtomobilska industrija je v mirni dobi izvažala v inozemstvo tri četrtine svojih izdelkov. Največ podjetij ima v Turinu, potem pa v Milanu in v Bresciji.

V italijanski kemični industriji je zelo važna in izdatna proizvodnja umetnih gnojil. Največ tovarne panoge je v dolini Pada in v Toskani. Italija je med največjimi producenti modre galice na svetu, velik napredek pa kaže že nekaj let italijanska industrija barv.

Hranilnice v Italiji so med najstarejšimi v Evropi. Milanska hranilnica je bila ustanovljena že leta 1820. Konec l. 1939. je bilo v Italiji 89 hranilnic, ki so imele na 6,04 milijona vložnih knjižicah vlog za 18.364 milijonov lir. Največ vlog so imele hranilnice v Lombardiji in Piemontu. Največji zbiralec hranilnih vlog v Italiji je Poštna hranilnica. Konec leta 1939. je imela 17,76 milijona vlagateljev z vlogami v skupnem znesku 32.007 milijonov lir.

Podaljšana železniška proga Drač—Elbasan, ki bo dolga 83 km, bo začetek transverzalne balkanske proge. Proga bo imela šest predorov v dolžini 2200 m, gradbeni stroški pa so preračunani na 330 milijonov lir. Na progji dela zdaj 1200 delavcev.

Tovarno za proizvodnjo biološkega metana bodo zgradili v Milanu na zemljišču, ki obsega 17 ha. Po enem letu bo tovarna dnevno proizvajala do 3000 m³ plina, ko bodo izvedeni vsi načrti pa 30.000 kub. metrov. Ta proizvodnja bo zadoščala prevoznim službam in industrijskim obratom, milanska tramvajvska družba pa ima itak že na razpolago dovolj naravnega metana.

Na poizkusni postaji za svilo v Milanu se bo 12. januarja začel dvomesečni tečaj za delo v industriji svile. Udeleženci bodo teoretično in praktično uvedeni v vse panoge gojenja sviloprejk in dela v tovarnah za svilo, dobivali pa

bodo tudi navodila za administrativno poslovanje, ki je predpisano v obratih sviloprejtva.

Prihodnja številka »Trgovskega lista« izide v sredo 7. januarja 1942.

Delavnost industrijskih skupin

Statistika Zavoda za socialno zavarovanje Ljubljanske pokrajine je precej zanesljivo merilo delavnosti raznih industrijskih skupin.

Pregled za november izkazuje pri Zavodu za socialno zavarovanje, pri bolniški blagajni Trgovskega bolniškega in podpornega društva ter pri »Merkurju« 30.421 zavarovancev, kar je za 1654 zavarovancev manj kakor prejšnji mesec.

Pri zaposlitvah v posameznih strokah in skupinah ni bilo znanih sprememb. Porast zavarovancev in s tem tudi svoje delavnosti kažejo tekstilna in kovinska stroka. V prvi je bilo novembra 1258, v drugi pa 1676 zavarovancev, oktobra pa v prvi 1189, v drugi pa 1639. Pri gradnji železnice, cest itd. je bilo novembra 2209, oktobra pa 3228 zavarovancev. Visoke gradnje so imele novembra 1889, oktobra 2346 delavcev, gozdnožagarska industrija novembra 1608, oktobra pa 2043 delavcev in namoščenec. Znižanje števila delavcev v teh skupinah je posledica zime.

Najmočnejša skupina zavarovancev — hišni posli — je izkazala novembra 3578, oktobra pa 3532 zavarovancev.

Zahvala rojakov iz Valjeva

G. Cv. Kristan je poslal v imenu Slovencev v Valjevu Zvezi trg. združenj v Ljubljani zahvalo za poslano denarno pomoč. V svoji zahvali naglašja, da se je ves denar pravično razdelil med valjevske slovenske pripadnike trgovskega stanu, in sicer so se podpora razdeljevale sorazmerno s številom rodbinskih članov, ki jih mora posameznik vzdrževati. Zahvaljuje se nadalje za pozdrave in pošilja pozdrave valjevskih Slovencev vsem rojakom v domovini.

Gospodarske vesti

Po dogovoru z Nemčijo se opravlja plačilni promet med Hrvatsko, Srbijo, Belgijo, Nizozemsko, Poljsko gubernijo in Norveško po obračunski blagajni v Berlinu. S posebnim sporazumom med Hrvatsko in Srbijo pa je bilo doseženo, da se dostavljajo posebne kopije plačilnih nalogov neposredno Hrvatski drž. banki oz. Srbski narodni banki, ki moreta na podlagi teh kopij izplačati koristnikom nakazil denar takoj, še preden je prišel plačilni nalog obračunske blagajne v Berlinu.

Dosedanje gospodarsko-kmetijsko fakulteto v Sarajevu je poglavnik ukinil.

Hrvatski delavci v Nemčiji so po sporočilu nemškega poslaništva v Zagrebu poslali v času od julija do novembra v domovino 5.550.000 RM prihrankov.

Cene za obleko bodo na Hrvatskem po izjavi ministra Totha v kratkem določene, nato pa tudi cene drugim predmetom.

Vsakošno prodajo modre galice je na Hrvatskem do nadaljnjega prepovedalo ministrstvo za kmetijsko gospodarstvo.

Brezposelni delavci, ki so bili 5 mesecev brez posla, bodo dobivali v zimskih mesecih brezposelnostno podporo.

Cena čistega bencina je na Hrvatskem določena za potrošnike na 18,96 kune za kg oz. na 13,95 za liter, za bencinsko mešanico na 19,80 oz. 14,75 in za plinsko olje v sodih, postavljeno na železniško postajo na 11,40 K.

Družba borskih rudnikov izkazuje za l. 1940. 14,3 milijona fr. frankov čistega dobička. Dividende za l. 1940. pa družba ne bo delila.

Bolgarsko ravnateljstvo za delo je dovolilo podaljšanje delovnega časa za dve uri.

Na Madžarskem so izšle tri naredbi, s katerimi se zvišujejo plače drž. in javnih nameščencev 3—7,5 odstotka, družinske doklade pa se zvišajo za 50—100%. Plače v industriji, trgovini in rudarstvu se zvišajo za 15%. Po tretji naredbi pa se cene razen nekaterih predmetov ne smejo več zviševati.

Prodaja čokolade in kakava je bila v Nemčiji z dnem 15. novembra prepovedana.

Finska je morala zaradi vojne z Rusijo prevzeti zelo težke materialne žrtve. Kakor poroča »Das Reich«, ne sme presegati nakupna cena za meso za en mesec 24 finskih mark, t. j. 1,25 RM. Količine živil so bile znižane in dobi vsak prebivalec na dan 2 dl mleka, 150 g masti za en mesec, sladkorja pa 1,5 kg.

Se 50.000 ha Zuiderskega jezera na Nizozemskem bo letos posušeno in zmožno za kmetijsko obdelovanje. Še nadaljnjih 54.000 ha pa bo osušenih v sedmih ali osmih letih.

Japonska dobiva večinoma premog iz Koreje ter je Japonska glavni odjemalec korejskega premoga. Da bi se v bodoče trgovina med Korejo in Japonsko še bolj razvila, bo zgradila korejska antarcitna družba veliko pristanišče za premog, ki bo sredi l. 1942. že gotovo.

Na Japonskem so začeli na veliko zbirati staro železo in baker. Računajo, da bodo te zbirke dale toliko, da bo Japonska preskrbljena za dve do tri leta.

Največja ameriška železniška družba Canadian Pacific Railway Co. je imela letos v I. polletju 99,8 lani pa je 75,3 milijona dolarjev čistega dobička.

Službeni list za Ljubljansko pokrajino

kos 102 z dne 20. decembra je objavljen naredbi Vis, Komisarja o ustanovitvi Pokrajinskega podpornega zavoda ter naredbi s predpisi o ureditvi kreditnega poslovanja v Ljubljanski pokrajini.

Kos 103 z dne 24. decembra pa je objavljen naredbi Vis, Komisarja o minimalnih mezdah za delojemnike, zaposlene pri javnih delih in o taksnih predpisih za promet motornih vozil in priklopnih. Nadalje je objavljen Objavo o železniškem prometu z blagom in živino med Nemčijo in Italijo skozi Ljubljansko pokrajino.

Denarstvo

Bolgarskega notranjega posojila je bilo podpisano za 3,5 milijarde levov.

Anglija je imela pred izbruhom sedanje vojne za 2.038 milijonov dolarjev zlate podloge. Poleg tega je imela Anglija dolarskih dobrotmetij za 595, borznih papirjev v dolarjih za 940, direktnih nakozb pa za 900 milijonov dolarjev. Skupno torej zlate in devizne podloge ter vrednostnih papirjev za 4.483 milijonov dolarjev. V septembru 1941. pa je ta vsota padla na 1.527 milijonov dolarjev.

Zamrznjene švicarske terjatve v U. S. A. znašajo po »Frankfurter Zeitung« okoli 5 milijard frankov. Po ameriških vesteh pa znašajo blokirane švicarske terjatve 1.854 milijonov dolarjev, kar je več kot 6 milijard šv. frankov.

Na londonski borzi je japonski zasedbi šangajski dolar ne notira več. Zato se praktično tudi ne more več določati tečaj za čunkinški srebrni dolar.

Japonska vlada je sklenila nekaj važnih finančnih sprememb. Tako bo japonska vlada v bodoče sama določala tečaje inozemskih valut. Uradni tečaji valut sovražnih držav se ne bodo priznavali.

A. ŠARABON & CO.

LJUBLJANA

Uvoz kolonijalne robe

Veletrgovina s špecerijo

Velepražarna za kavo

Minizadišave

Glavna zaloga rudniških ved

Brzjavni naslov:
ŠARABON LJUBLJANA

Telefon št. 26-68

Srečno in veselo novo leto

1942

želi vsem svojim
cenj. odjemalcem

KARL PRELOG

LJUBLJANA



NAPISI

CRKE

FRANC BRICELJ

prejšnji solastnik bivše firme »PRISTOV-BRICELJ«

Sedaj: Šelenburgova 6

Telef. 38-58

MESTNA HRANILNICA LJUBLJANSKA

je največji slovenski pupilarnovarni denarni zavod. Dovoljuje posojila na menice in vknjižbe

Za vse vloge in obveze hranilnice **jamči** Mestna občina ljubljanska

Manifatture di lane in Borgosesia

Società Anonima Capitale interamente versato
L. 31.800.000.
Sede e Direzione Generale in TORINO, Corso Galileo Ferraris 26. — Telef. 45-976
Filatura con tintoria in Borgosesia. — Telef. 3
Filiale in Milano, Via G. Leopardi 1. Telef. 80-911

Manifatture di lane in Borgosesia

(Tovarna volnenih izdelkov v Borgosesiji)
delniška družba s popolnoma vplačano glavnico
L. 31.800.000
Sedež in glavno ravnateljstvo v TURINU, Corso Galileo Ferraris 26. — Tel. 45-976
Predilnica z barvarnico v Borgosesiji. — Tel. 3.
Podružnica v Milanu, Via G. Leopardi 1. Tel. 80-911.

KNJIGOVEZNICA LJUDSKE TISKARNE

reg. zadr. z o. zav.
LJUBLJANA
KOPITARJEVA 6

*
Nudi po izredno niskih cenah: Salda-konte, štracce, journales, šolske zvezke, mape, odjemalne knjižice, risalne bloke itd.

Vsem cenjenim odjemalcem in prijateljem želi srečno Novo leto

B. MOTOH

trgovina z meš. blagom

LJUBLJANA

Krekov trg 11

Arcese & C.

COSTRUZIONE MACCHINE UTENSILI

TORINO, Via Monginevro, 110 — Telef. 32-380
C/C/ postale 2/19392 — C. P. C. 126632

Arcese & C.

TOVARNA STROJEV ZA ORODJE

TURIN, Via Monginevro 110 — Tel. 32-380
Tekoči pošni račun 2/19392 — C. P. C. 126.632

O. V. R.

Officine G. Pettiti
Veneria Reale - Torino

CUSCINETTI A SFERE
MECCANICA IN GENERE

O. V. R.

Officine G. Pettiti
Veneria Reale - Turin

KROGLIČNI LEŽAJI
SPLOŠNA MEHANIKA

S. A. COOPERATIVA LAVORANTI LIME

FONDATA 1891

GUGLIASCO — TORINO
FABBRICHE LIME E RASPE

S. A. COOPERATIVA LAVORANTI LIME

USTANOVljena 1891. LETA

GUGLIASCO — TURIN
TVORNICA PIL IN STRUŽNIKOV (RASPE)

S. A. Fabbrica Italiana tubi metallici

TORINO, Corso Italia, 252 — Telef. 70-441
TUBI E PROFILATI DI RAME, OTTONE, BRONZO, SIMILORO, ALLUMINIO, CROMALLUMINIO, CUPRONICKEL

S. A. Fabbrica Italiana tubi metallici

TURIN, CORSO ITALIA 252 — Tel. 70-441
CEVI IN ŽICE IZ BAKRA, MEDI, BRONA, ZLITIN, ALUMINIJA, KROMALUMINIJA, BAKRONIKLJA

Slovenski trgovci in industrijci!

Najhitreje in najuspešneje boste zadovoljili vsem Vašim potrebam na italijanskem tržišču, ako se boste obrnili na:

ISTITUTO ECONOMICO ITALIANO

SERVIZI ECONOMICI

MILANO, Via G. Lazzaroni 10

Se dopisuje v slovenščini!

Tutte le attività economiche della Provincia di Lubiana devono figurare degnamente nella prima

Guida economica italo-croata

NUOVI TERRITORI

Edita sotto

L'ALTO PATRONATO

Dell'Eccellenza **Raffaello Riccardi**, Ministro per gli Scambi e per le Valute

Collaborano:

Ministri, alte Autorità e personalità, Organizzazioni Confederali, Sindacali ed Enti Corporativi, Camere di Commercio ed Enti Economici vari, industriali, economisti, tecnici, professori, ecc.

LA TERZA PARTE SARÀ DEDICATA ALLA PROVINCIA DI LUBIANA E ALLA DALMAZIA.

Chiedeteci subito l'apposito QUESTIONARIO per l'elencazione alfabetica e merceologica GRATUITA in lingua italiana.

GUIDA ECONOMICA ITALO-CROATA - Milano, Via G. Lazzaroni 10.

Vse gospodarske panoge Ljubljanske pokrajine morajo biti dostojno predstavljene v prvem italijansko-hrvatskem vodiču

Guida economica italo-croata

ZA NOVA OZEMLJA

ki izide pod

VISOKIM POKROVITELJSTVOM

Ekselence **Rafaela Riccardi-ja**, Ministra za izmenjavo in valute

Sodelujejo:

Ministri, visoka oblastva in osebnosti, konfederativne, sindikalne organizacije in korporativne ustanove, trgovinske zbornice in razni gospodarski zavodi, industrijci, ekonomisti, tehniki, profesorji in dr.

TRETJINA VODICA BO POSVEČENA LJUBLJANSKI POKRAJINI IN DALMACIJI.

Zahtevajte nemudoma vprašalno polo za alfabetično in blagovno brezplačno uvrstitev v italijanščini.

GUIDA ECONOMICA ITALO-CROATA - Milano, Via G. Lazzaroni 10.

Zdravo in srečno Novo leto želi

Kolesa - avtomobilno blago - avtopnevmatika - olja - bencin - nalta - zimski šport

A. GOREC d.z.o.z.

po leg nebotičnika

Združenje trgovcev in gostilničarjev Ljubljanske pokrajine

želi svojemu članstvu uspešnejše poslovno

ново leto 1942!

Srečno in uspeha polno novo leto 1942

žele naslednje tvrdke:

Vse pisarniške stroje
in potrebščine dobavi

The Rex Co.

Ljubljana
Gradišče št. 10

Telefon št. 22-68

DEŽNIKARSTVO

GASTRAUN nasl.

Dolenc Silva

Ljubljana, Prešernova 42

J. VILHAR

urar in trgovac z zlatni-
no in optični-
mi predmeti.

LJUBLJANA
SV. PETRA CESTA 36

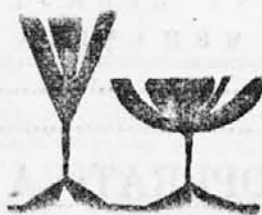
FRANČIŠKA in IVAN JAVORNIK

mesar in delikatesa

Ljubljana, Domobranska 7

Podružnice: Wolfova ulica št. 12
Stojna Šolski dvorod
Dolnjska cesta št. 49
Miklošičeva cesta št. 17
(Vzajemna palača)

Vsem gostom želi srečno
in veselo novo leto 1942



restavracija in velemesarija
FRANC SLAMIC
Ljubljana, Gosposvetska cesta

Srečno in uspešno novo
leto 1942 želi vsem svo-
jim cenjenim odjemalcem



Ivan Zupančič
izdelovatelj metel
Ljubljana, Kersnikova ul. 3

Specialna zaloga platna,
belega in pralnega biaga

**ROBERT
GOLI**

LJUBLJANA
Selenburgova ulica št. 3

„KUBO“ brzoparilniki

Kotli za žganjekuho

Pralni kotli, Azbest, FILTRI za VINO. Tovarniške naprave. Kotle
za sirarne in mlekarne. — Priporoča se:

BOŽIČ IVAN „KOTLARKA“ **KUK IVAN**
kotlarstvo in kleparstvo — LJUBLJANA — ključavničarstvo
Tyrševa c. št. 35 (biv. e. trojne tovarne). Telefon 37-92

Srečno in veselo Novo leto!

Knjigovoznica, kartonaža in galanterijska delavnica

Stane Ogrinc - Ljubljana
Breg št. 1 — Telefon 49-64

Izvršuje vsa v to stroko spadajoča dela točno in solidno. Cene zmerno!
Izdelovanje vseh vrst koledarjev

Mnogo uspeha in sreče v novem letu želi in se
priporoča za cenj. naklonjenost

JOS. ŽALTA & CO.

Trgovina-z železnino

LJUBLJANA Tyrševa cesta 9

Srečno Novo leto želi vsem cenjenim gostom in
prijateljem staroznana gostilna

pri **Kolovratu**
v Ljubljani

Ana in Albin Izlakar



Fr. P. Zajec

diplomiran optik

Ljubljana

Aleksandrova c. 4

Prehod Nebotičnika

Dr. A. Kanský

Kemična tvornica

Kemija, fizika,
medicina, higijena

Ljubljana

Krekov trg 7

Brzjavni naslov: Eterkanský
Ljubljana — Telefon št. 20-88

**JOS. SUMI nasl.
D. & E. HRIBAR**

tovarna bonbonov in peciva

Ljubljana Gradišče

Ce potrebujete lepo fotografijo, reprodukcijo, diapositive, fotomontažo
i. t. d. obrnite se z zaupanjem na

FOTO-ZAVOD

FRANJO MAVEC, Ljubljana

Miklošičeva cesta št. 6

Prvovrstne fotoamaterske izdelave
Na zalogi vedno svež fotomaterial

Obilo sreče v Novem letu 1942
želi vsem svojim odjemalcem

PRVA KRANJSKA VRVARNA

IVAN N. ADAMIČ

LJUBLJANA, Sv. Petra c. 31

Srečno Novo leto želi vsem poslovnim prijateljem

Brata Moskovič -- Ljubljana

Ustanovljeno 1888

Telefon št. 25-15

VELEŽGANJARNA

Tvornica likerjev, ruma, vinjaka, vina-vermuta,
bermeta, malinovca iz gorskih malin in kisa

Viktor Meden, Ljubljana

Celovška cesta št. 10 — Telefon št. 20-71

LJUDSKA POSOJILNICA v LJUBLJANI

z. z. neom. i., Ljubljana, Miklošičeva cesta 6,
v lastni palači nasproti hotela „Union“

Obrestuje hranilne vloge najugodnejše • Nove in
stare vloge, ki so v celoti vsak čas razpoložljive,
obrestuje po 4%, proti odpovedi po 5%

Srečno novo leto 1942 vošči vsem svojim odjemalcem

UČITELJSKA TISKARNA D. D. V LJUBLJANI

Špedicija **TURK**

prevzema
Carinjen e vseh uvoznih in izvoznih pošilk in to hitro, skrbno in po najnižji tarifi. Revizija pravilnosti zaračunanja carine in vse informacije brezplačno, Vilharjeva c. 33 (nasproti nove carinarnice) Tel. 24-59

LJUBLJANA

Prevažanje vsakovrstne a blaga, ku- strojev, selitve v Ljubljani in iz Ljubljane z vozovi in avtomobili in to hitro ter po nizki cenil. Masarykova c. 9 (nasproti tovarnega kolodvora) Tel. 21-57

Prosto javno skladišče

prevzema
Vskladiščenje raznega blaga, kakor tudi pohištva v lastnem, mestne trošarine in uvoznine prostem javnem skladišču. Oskrba inkaso-povzetil. Kotnikova ulica števil. 12 (nasproti mestne elektrarne). Telefon 30-75

IVAN BRUNČIČ

LJUBLJANA, CELOVŠKA CESTA 42

Stavbeno in pohištveno pleskarstvo in ličarstvo se najtopeje priporoča za vsa v to stroko spadajoča dela
Cena zmerna! Delo solidno! Telefon 34-76

IGN. ŽARGI, Ljubljana

SV. PETRA CESTA ŠT. 11

priporoča veliko zalogo konfekcije in perila po priznanih nizkih cenah

Čekovni račun št. 10.310 * Telefon št. 20-69

Svetlobna telesa, električne stroje in aparate, elektroinstalaacijski material, tehnične predmete, elektroinstalaacijska dela in vse električne naprave

Vam najugodnejše nudi

SLAVO KOLAR

LJUBLJANA, Tyrševa c. 25a / Tel. 24-66

Pri nakupu vsakovrstnega manufakturnega blaga Vam priporočamo znano veletrgovino

R. MIKLAUC-, PRIŠKOFU'

LJUBLJANA, Lingarjeva ul. 3 - Pred Skof. jo 3

Trgovina na drobno v pritličju — na debelo v I. nadstropju
Ustanovljeno leta 1869 Telefon števil. 2-09

Stampilje
etikete, tisk
z jekloreza

A. ČERNE

LJUBLJANA, Dvorni trg št. 1

Telefon 88-61

Telefon 88-61

Vojnovič & Cie

LJUBLJANA — VIČ

Tvornica kisika in vijakov

Tvornica kvasa

nova in najmodernejše urejena



Obiščite

galanterijsko
vletrgovino

Ivan Samec, Ljubljana

M e s i n i t r g š t. 21



Peter Stepič

Lastnik Mirko Stepič
restavracija
in veletrgovina z vinom
Ljubljana, Tržna ulica

Srečno in veselo
novo leto 1942!

Legat

SPECERJA
DELIKATESE
ZAJTRKOVALNICA

Ljubljana

MIKLOSICEVA CESTA 28

PLETENINE

F. & M. ROZMAN

LJUBLJANA

GOSPOSKA UL. 4
ŽIDOVSKA ULICA 7
TYRŠEVA CESTA 5
(Palaca „Slavija“)

Lekarna

dr. G. Piccoli

Ljubljana

nasproti Nebotičnika

STEKLO — PORCELAN

KLEIN

JULIJ

LJUBLJANA

Manufaktuca **RAŠKA-STARÉ-LJUBLJANA** Frančiškanska 3

Manufaktura
na
debelo

Šalamun & Lampe

LJUBLJANA
Frančiškanska 4
Telefon 37-89

Srečno in veselo novo leto 1942

želi

Carlinsko posredniški in spedijski bureau

»**GROM**«

LJUBLJANA

Cesta Soške Divizije 14 (Palača Grafika)

Srečno Novo leto

želi vsem svojim cenjenim odjemalcem trdka

A. ŽIBERT

Trgovina s čevlji in modnim blagom

LJUBLJANA

Prešernova ulica

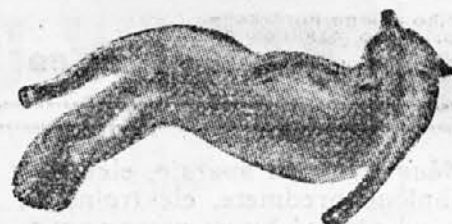
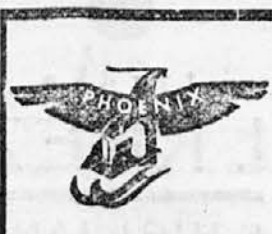


Srečno in veselo NOVO LETO želi svojim odjemalcem

Splošna trgovska družba

z o. z.

LJUBLJANA, TYRŠEVA C. 33



**Dolenc
Josip**

Kanadske srebrne, plave
in kamčatka lisice
v veliki izbiri

Sv. Petra cesta 19

Telefon števil. 22-62

Priporoča se

manufakturna veletrgovina



F. HREHORIČ, LJUBLJANA

Tyrševa cesta 28

Srečno
in veselo Novo leto želi
vsem cenj. odjemalcem

Ivan Medic

industrija perila

Novo mesto

Srečno in veselo
novo leto 1942
želi vsem cenj. gostom
in odjemalcem mesa

**Josip
Windischer**

hotelir in mesar

Novo mesto

Srečno in veselo
novo leto 1942

želi

Ivan A. Grosek

trgovina z mešanim blagom

TREBNJE

(Dolenjsko)

Srečno in veselo novo leto
1942

želi svojim cenjenim
odjemalcem

JOSIP TURK

NOVO MESTO

Priporoča se

Julij Kobé
NOVO MESTO

Naročajte in širite
„Trgovski list“!

Rudolf Berger

trgovina usnja, čevljariskih
potrebščin in surovih kož

Novo mesto

Josip Košir

manufakturna trgovina
NOVO MESTO

Srečno in veselo novo leto
1942

želi vsem cenj. odjemalcem

ALFONZ OBLAK

● **NOVO MESTO** ●

Srečno Novo leto

želi trdka

Franc Kastelic

Novo mesto

železnina in špecerija

Vsem cenjenim odjemalcem
želi srečnejše in udobnejše novo leto 1942
špecerijska, delikatesna in galanterijska trgovina

JOSIP KOBÉ
NOVO MESTO

Telefon števil. 20-03

ELEKTROTEHNIČNO PODJETJE

Bogataj Ivan

Kongresni trg št. 19 (poleg nunske cerkve)

Izvršuje vse električne instalacije in popravila. Trgovina in zaloga vseh vrst instalacijskega materiala. Elektromotorji stalno na zalogi. Strokovno in solidno delo — nizke cene

Kdor oglašuje — ta napreduje!

Srečno novo
leto 1942 želi
KONFEKCIJA

F. Lukič — Ljubljana

Stritarjeva ul. 9

Železniško tranzitni carinski, špedicijski in transportni zavod za trgovino in industrijo

SLOVENIA

TRANSPORT

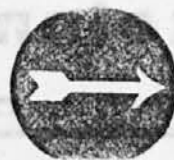
• LJUBLJANA • MIKLOŠIČEVA CESTA •

Zastojstva in korespondenti v vseh industrijskih in trgovskih centrih tu in inozemstva

JOSIP L. ŠILIH

Brzojavni naslov:
SLOVENIATRANSPORT
Telefon št. 27-18, 37-18,
carinska pisarna 37-19,
stanovanje 24-19

IZVOZ



UVOZ

Špedicija / Mednarodni transport / Odprema robe po kopnem in po morju preko raznih tu- in inozemskih pristanišč / Zbirni promet za tu- in inozemstvo / Re-ekspedicije / Strojni transport / Carinska špedicija / Oskrba uvoznega, izvoznega tranzitnega ocarinjenja ter raznih dovoljenj za carine svobodni in znižani uvoz // Skladišča / Prevozi / Avtotransporti / Preselitve s nohišvenimi vozovi / Inkaso faktur in povzetij // Železniško-carinski, tarifni in revizijski biro / Kontrola tovornih listov in carinskih deklaracij / Reklamacije / Rekurzi / Transportni proračuni / Železniško-tovorninske in carinsko-tarifne informacije / Oskrba transportnih zavarovanj / Izvrševanje vseh v transportno stroko spadajočih poslov.

TRANSPORTNA ORGANIZACIJA za blagovni promet.
Vse informacije brezplačne!

Mnogo poslovnih uspehov v letu 1942
želimo vsem našim cenj. odjemalcem

GREGORC & KO.

veletrgovina špecerijskega in kolonialnega blaga ter raznega žganja in špirta

VELEPRAŽARNA ZA KAVO

Tyrševa cesta 15 • LJUBLJANA • Gosposvetska c. 2

Brivski in damski česalni salon

GJUD ALEKSANDER

LJUBLJANA
Kongresni trg 6

Anton Merhar

trgovina z usnjem in
prodaja lesnih izdelkov

LJUBLJANA
Sv. Petra c. 22

LEOPOLD PAULIČ

zastopstvo SKODOVIH zavodov

ELEKTROMOTORJE IZ ZNAMENITIH SKODOVIH
TOVARN, ELEKTRIČNE CRPALKE, VENTILATORJE,
APARATE ZA GOSPODINSTVO TER
VES OSTALI ELEKTROTEHNIČNI MATERIAL V
NAJBOLJSI IZVEDBI IN VELIKI IZBERI STALNO NA ZALOGI

Veletrgovina
žanja

EMERIK

ZELINKA
LJUBLJANA VII

Srečno in veselo
novo leto želi

KAVARNA EVROPA

LJUBLJANA



Pogačnik Matko

knjižoveznica in galanterijska delavnica
Okvirjenje slik
LJUBLJANA
Kongresni trg 12

Naročite »Trgovski lista«!

VRBINC IVAN

Ljubljana, Ko. odvorska 8 - Tel. 42-98

Stavbeni, pohištveni pleskar, ličar in soboslikar

So priporoča za vsa v to stroko spadajoča dela — Izdelava zelo solidna in po zmernih cenah

STEKLO
PORCELAN

AVGUST AGNOLA LJUBLJANA

TYRŠEVA CESTA ŠT. 10



TELEFON 24-78

JOS. BERGMAN

trgovina s črevi in parna topilnica loja

Ljubljana

Poljanska cesta 85-87

Telefon šte. 20-61

IMPORT ————— EKSPORT

Velika zaloga črev za vse vrste klobas in salam
Specialna kitajska čreva za izdelovanje kranjskih
klobas — Zaloga loja in tehničnih mešic

Papirna in kartonažna industrija

I. BONAČ SIN

LJUBLJANA, ČOPOVA UL. 16



Telefon:
23-07, 34-81

Vsakovrstna kartonaža,
papirna in kartonska em-
balaža, papirne servijete,
toaletni papirji, registra-
torji, mape, parafinirane
čase za med in slično,
tekstilne stročnice, itd. itd.

Predno obesite oz.
kupite nove zavese,
si oglejte izložbe
trvdke



A. & E. SKABERNÈ

LJUBLJANA

Poseben oddelček za linolet, zavese itd.

Mnogo uspehov v letu 1942 ženi vsem svojim odjemalcem

Trgovina z železnino - Na drobno in debelo

Schneider & Verovšek, Ljubljana, Tyrševac.

IVAN JELAČIN • LJUBLJANA

veletrgovina s kolonialnim in špecerijskim blagom

želi svojim gg. odjemalcem srečno Novo leto!

Emettiamo

degli assegni circolari del Credito Italiano, facciamo delle rimesse di denaro e tutte le altre operazioni di banca per tutte le piazze d'Italia



**Istituto di credito per
Commercio ed Industria,
Lubiana**

Prešernova 50

Izstavljamo

cirkularne čeke na Credito Italiano, izvršujemo bančna nakazila ter vse ostale bančne posle po vsej Italiji



**Kreditni zavod
za trgovino in industrijo
v Ljubljani**

Prešernova 50

**SREČNO
IN VESELO NOVO LETO**

1942

VSEM SVOJIM PRIJATELJEM IN ZNANCIEM

ŽELI

TOVARNA VIDMAR