



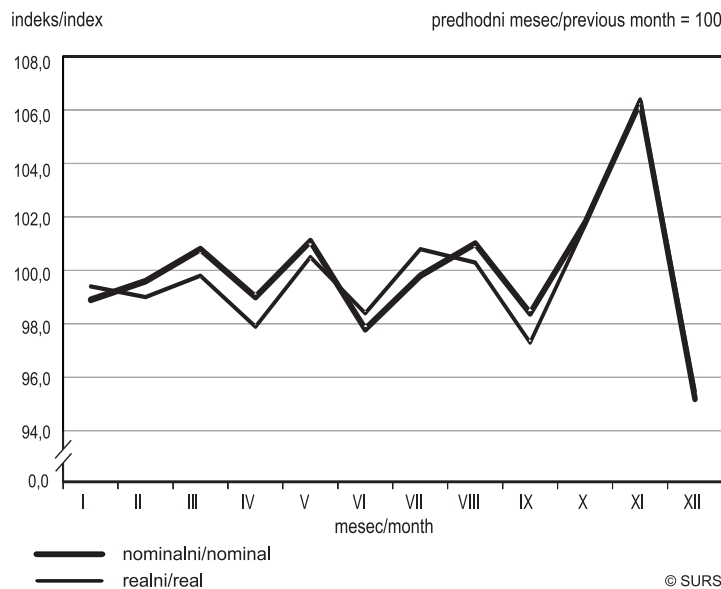
PLAČE, SLOVENIJA, 2012 – končni podatki

EARNINGS, SLOVENIA, 2012 – final data

- ▶ Povprečna mesečna bruto plača je v Sloveniji v letu 2012 znašala 1.525,47 EUR, povprečna mesečna neto plača pa 991,44 EUR. Povprečna mesečna bruto plača se je glede na predhodno leto nominalno povečala za 0,1 %, neto plača pa za 0,4 %. Bruto plače so se realno znižale za 2,4 %, neto plače pa za 2,1 %.
- ▶ Najvišja povprečna mesečna plača je bila izplačana zaposlenim v proizvodnji farmacevtskih surovin in preparatov (bruto povprečno 2.883,50 EUR, neto pa 1.719,04 EUR).
- ▶ Povprečne mesečne plače so se v letu 2012 dvigale počasneje kot v predhodnem letu. V devetih statističnih regijah so se povprečne mesečne neto plače dvigale, v preostalih treh pa so padale.
- ▶ Izplačila za davke in prispevke so se v letu 2012 še nekoliko znižala.
- ▶ In 2012, average monthly gross earnings in Slovenia amounted to EUR 1,525.47 and average monthly net earnings to EUR 991.44. Compared to the previous year, average monthly gross earnings increased in nominal terms by 0.1% (net by 0.4%), while in real terms they decreased by 2.4% (gross) and by 2.1% (net).
- ▶ The highest average monthly earnings were paid in manufacture of basic pharmaceutical products and pharmaceutical preparations (gross EUR 2,883.50 and net EUR 1,719.04).
- ▶ Average monthly earnings in 2012 were growing slower than in the previous year. In nine statistical regions the net earnings were growing, while in the other three regions they were declining.
- ▶ In 2012, payments for taxes and contributions slightly decreased.

Grafikon 1: Povprečna mesečna bruto plača, Slovenija, 2012

Chart 1: Average monthly gross earnings, Slovenia, 2012



Vir/Source: SURS

Tabela 1: Povprečna mesečna plača, Slovenija, 2012

Table 1: Average monthly earnings, Slovenia, 2012

	EUR	Indeksi Indices		
		Ø 2012 Ø 2011		
Povprečna mesečna plača zaposlene osebe				
na leto:				Average monthly earnings per person in paid employment per year:
bruto	1.525,47	100,1		gross
neto	991,44	100,4		net
na uro:				per hour:
bruto	9,07	99,9		gross
neto	5,90	100,3		net
Realna plača				
na leto:				Real earnings per year:
bruto	-	97,6		gross
neto	-	97,9		net
na uro:				per hour:
bruto	-	97,4		gross
neto	-	97,8		net

- ni pojava/no occurrence of event

Vir/Source: SURS (ZAP/M)

I. PLAČE V SLOVENIJI**Povprečna mesečna bruto plača je v Sloveniji v letu 2012 znašala 1.525,47 EUR**

To je nominalno za 0,1 % več, realno pa za 2,4 % manj, kot je povprečna mesečna bruto plača v letu 2011. Povprečna mesečna neto plača v letu 2012 pa je znašala 991,44 EUR; to pomeni, da se je v enem letu nominalno za 0,4 % zvišala, realno pa za 2,1 % znižala. Razlika med realno in nominalno vrednostjo indeksa plač se je tudi konec leta 2012 zmanjšala.

Povprečna mesečna bruto plača na uro je v Sloveniji v letu 2012 znašala 9,07 EUR

To je na letni ravni nominalno za 0,1 %, realno pa za 2,6 % manj kot leto prej. Povprečna mesečna neto plača na uro se je nominalno povečala za 0,3 %, realno pa se je za 2,2 % zmanjšala; znašala je v povprečju 5,90 EUR. Po posameznih področjih dejavnosti pa se je povprečna mesečna bruto plača za plačano uro gibala med 2,6-odstotno letno rastjo in 3,4-odstotnim letnim padcem.

Delež zaostalih izplačil v povprečni bruto plači v letu 2012 nekoliko nižji kot prejšnje leto

Povprečna vrednost **zaostalega izplačila** je v letu 2012 znašala 2,4 % bruto plače. Povprečna mesečna bruto plača brez zaostalih izplačil je tako v Sloveniji v letu 2012 znašala 1.489,31 EUR. To pomeni, da je bilo v preteklem letu v Sloveniji po periodičnem obračunu, zaključnem računu in drugih oblikah zaostalih izplačil izplačanih na zaposleno osebo v povprečju 36,17 EUR.

Zneski povprečnih mesečnih plač so do oktobra večinoma nižji kot novembra in decembra; novembra in decembra se običajno zvišajo zaradi različnih **izrednih izplačil** (13. plač in božičnic); novembra pa so običajno višja kot decembra. Tudi v letu 2012 so bila tovrstna izplačila v novembru znatno višja kot v decembru. Čeprav je bila razlika med novembrskimi in decembrskimi zaostalimi izplačili v primerjavi s predhodnim letom nekoliko manjša, so bila novembrska zaostala izplačila (znašala so 113,57 EUR) kar dvakrat višja od decembrskih (ta so znašala 48,28 EUR in so bila le nekoliko višja od februarjskih; ta so znašala 42,51 EUR).

Zaostala izplačila prejelo več zaposlenih

Zaostala izplačila je v Sloveniji v letu 2012 prejelo v povprečju 10,1 % zaposlenih oseb (v letu 2011 pa 9,9 %).

Nadure je v letu 2012 opravljalo v Sloveniji v povprečju 12,4 % zaposlenih oseb ali za 0,9 odstotne točke manj kot prejšnje leto.

I. EARNINGS IN SLOVENIA**Average monthly gross earnings for 2012 amounted to EUR 1,525.47**

In comparison with 2011, average monthly gross earnings in 2012 were 0.1% higher in nominal terms and 2.4% lower in real terms. Average monthly net earnings in 2012 amounted to EUR 991.44. In comparison with 2011 they increased in nominal terms by 0.4%, while in real terms they decreased by 2.1%. By the end of the year the difference between the real and the nominal index of the earnings diminished.

Gross earnings per hour paid in Slovenia amounted to EUR 9.07

(a 0.1% annual nominal decline and a 2.6% decline in real terms) and net to EUR 5.90 (nominally 0.3% more than in 2011 and in real terms a decrease by 2.2%). As regards activities, in Slovenia in 2012 the growth of gross earnings per hour paid was limited within the 2.6% annual growth and the 3.4% annual decrease.

In 2012 a slightly lower share of earnings for previous months than in the previous year

In 2012 average **earnings for previous months** represented 2.4% of gross earnings. Average monthly gross earnings without payments for previous months amounted to EUR 1,489.31. This means that average earnings for previous months for 2012 amounted to EUR 36.17.

Usually, until October overdue payments for previous months are mostly lower. But in November and December they increase due to **extra payments** (13th month earnings and Christmas bonuses). As in the previous year, in 2012 these payments were much higher in November than in December. Although in comparison with the previous year the difference between earnings for previous months shrank, with the amount of EUR 113.57 in November 2012 the overdue payments for previous months were twice as high as in December, when they amounted to EUR 48.28, which is slightly more than in February, when they amounted to EUR 42.51.

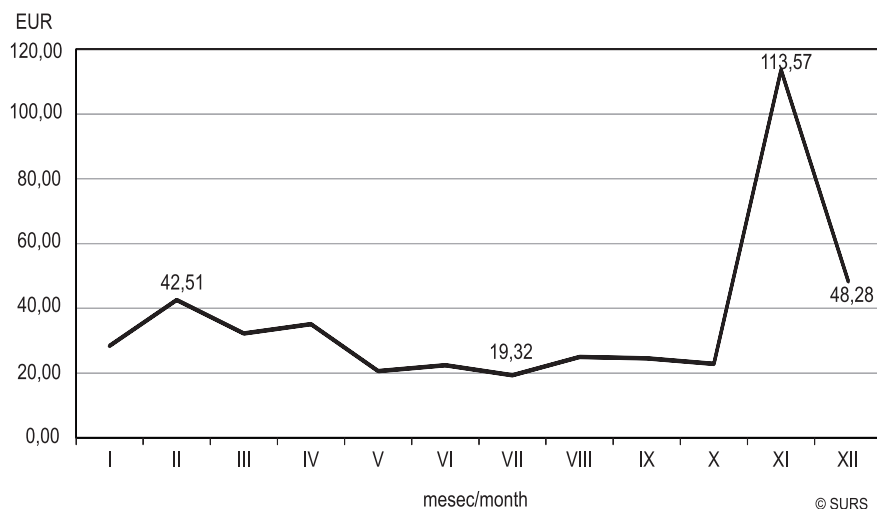
Overdue payments received by more persons in paid employment

In 2012, overdue payments for previous months were received on average by 10.1% (in 2011 by 9.9%) of persons in paid employment.

Overtime in 2012 was worked by 12.4% of persons in paid employment, which is 0.9 of a percentage point fewer than in the previous year.

Grafikon 2: Zaostala izplačila po mesecih, Slovenija, 2012

Chart 2: Earnings for previous months by months, Slovenia, 2012



Vir/Source: SURS

Skupni delež davkov in prispevkov iz bruto plače se je v letu 2012 nekoliko znižal

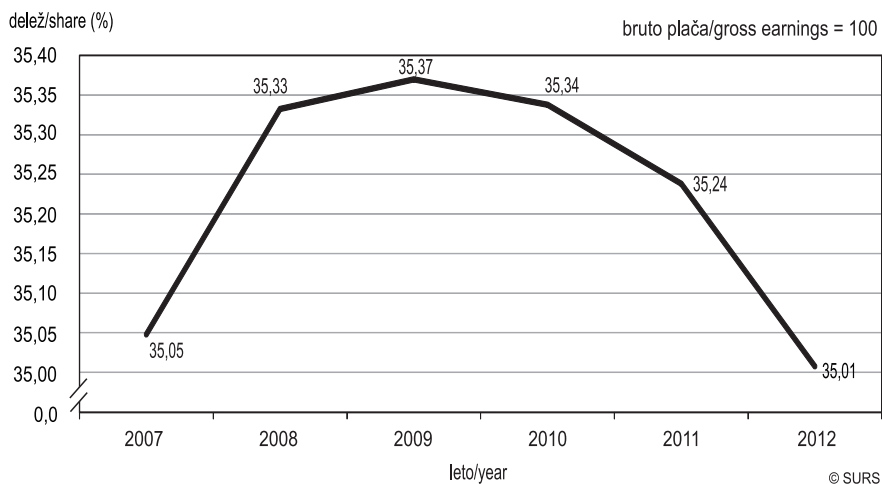
Po davčni zakonodaji, sprejeti v letu 2007, so bile bruto plače nekoliko razbremenjene. Kljub temu se je delež davkov in prispevkov začel po letu 2007 dvigati in je do leta 2009 dosegel najvišjo vrednost, 35,37 %, nato je upadal in v letu 2012 je znašal 35,01 %.

Total share of taxes and contributions on gross earnings slightly down in 2012

In line with the tax legislation adopted in 2007, the tax burden on gross earnings was slightly reduced. However, after 2007 the share of taxes and contributions was increasing until 2009 (when it reached the maximum value of 35.37%), which was followed by a further decline to 35.01% in 2012.

Grafikon 3: Davki in prispevki, Slovenija

Chart 3: Taxes and contributions, Slovenia



Vir/Source: SURS

II. PLAČE PO PODROČJIH DEJAVNOSTI

Najvišje plače so prejeli zaposleni v področju dejavnosti D (oskrba z električno energijo, plinom in paro)

Povprečna mesečna bruto plača v tem področju dejavnosti je znašala povprečno 2.215,83 EUR. Sledile so povprečne mesečne bruto plače zaposlenih v področju dejavnosti K, finančne in zavarovalniške dejavnosti (povprečno 2.183,03 EUR), in v področju dejavnosti J, informacijske in komunikacijske dejavnosti (2.101,97 EUR). Najnižje povprečne mesečne bruto plače pa so prejeli zaposleni v področju dejavnosti N, druge raznovrstne poslovne dejavnosti (povprečno 991,65 EUR), za njimi pa zaposleni v področju dejavnosti I, gostinstvo (1.088,18 EUR), in v področju dejavnosti F, gradbeništvo (povprečno 1.205,65 EUR).

Taka razvrstitev povprečnih mesečnih bruto plač zaposlenih po področjih dejavnosti je v veliki meri posledica izobrazbene strukture zaposlenih oseb in zahtevnosti del po posameznih panogah.

II. EARNINGS BY SECTIONS OF ACTIVITIES

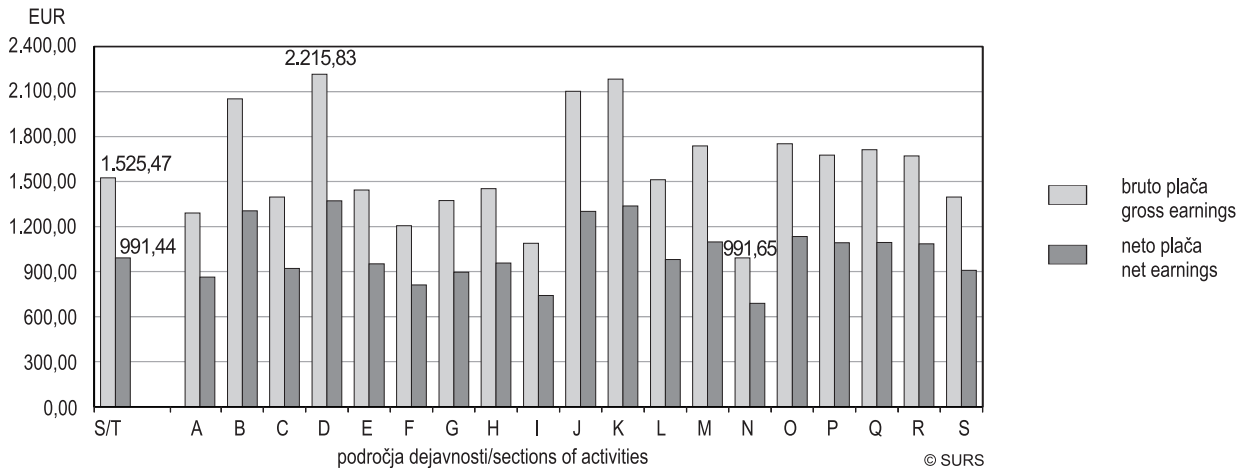
The highest earnings in section of activity D (Electricity, gas, steam and air conditioning supply)

In 2012 the highest average monthly gross earnings were paid in section D (electricity, gas, steam and air conditioning supply), i.e. EUR 2,215.83, followed by section K (financial and insurance activities) with EUR 2,183.03 and section J (information and communication) with EUR 2,101.97. On the other hand, the lowest average monthly gross earnings were paid in section N (administrative and support service activities), i.e. EUR 991.65, followed by section I (accommodation and food service activities) with EUR 1,088.18 and section F (construction) with EUR 1,205.65.

Such a situation is mostly the result of the educational structure of the persons in paid employment by activity and working demands by posts.

Grafikon 4: Povprečna mesečna bruto in neto plača po področjih dejavnosti, Slovenija, 2012

Chart 4: Average monthly gross and net earnings by sections of activities, Slovenia, 2012



Vir/Source: SURS

Povprečne mesečne bruto plače so se najizraziteje zvišale v področju dejavnosti B (rudarstvo)

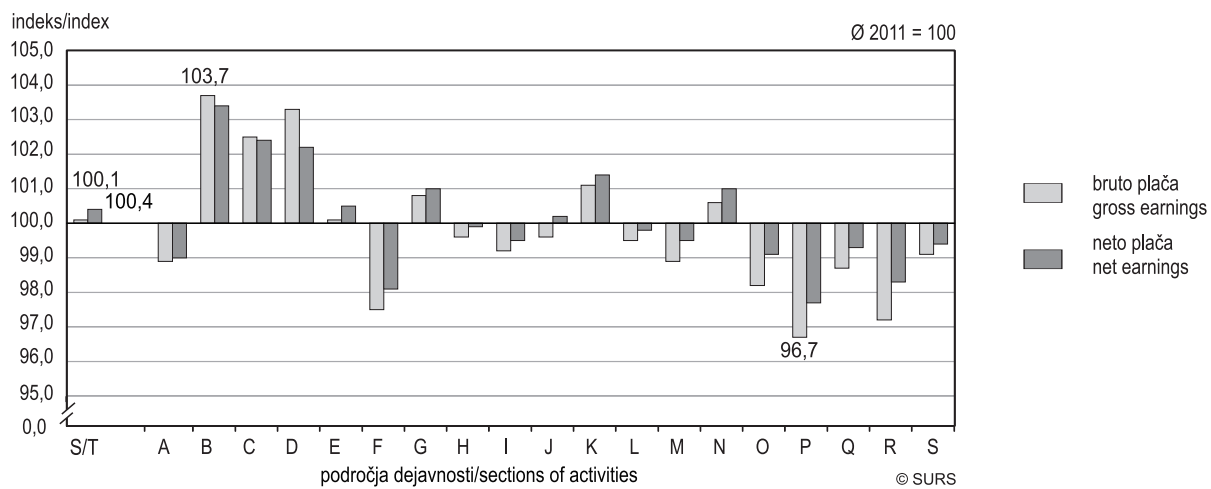
Povprečne mesečne bruto plače v področju dejavnosti B (rudarstvo) so se v letu 2012 glede na predhodno leto povečale v povprečju za 3,7 %, sledile so jim plače v področju dejavnosti D (oskrba z električno energijo, plinom in paro) s 3,3-odstotno povprečno letno rastjo in plače v področju dejavnosti C (predelovalne dejavnosti) z 2,5-odstotno povprečno letno rastjo. Povprečne mesečne bruto plače so v letu 2012 upadle v dvanajstih področjih dejavnosti, najbolj v področju dejavnosti P (izobraževanje), in sicer za 3,3 %, potem v področju dejavnosti R (kulturne, razvedrilne in rekreacijske dejavnosti), za 2,8 %, in v področju dejavnosti F (gradbeništvo), za 2,5 %.

The highest growth of gross earnings in section of activity B (mining and quarrying)

Compared to the previous year, in 2012 gross earnings in section B (mining and quarrying) increased by 3.7%, followed by sections D (electricity, gas, steam and air conditioning supply) with 3.3% and C (manufacturing) with 2.5%. In 2012 average monthly gross earnings decreased in twelve activities, the most in section P (education) by 3.3%, followed by section R (arts, entertainment and recreation) with 2.8% and section F (construction) with 2.5%.

Grafikon 5: Povprečne mesečne bruto in neto plače po področjih dejavnosti, Slovenija, 2012

Chart 5: Average monthly gross and net earnings by sections of activities, Slovenia, 2012



Vir/Source: SURS

Obremenitve plač z davki in prispevki v večini področij dejavnosti tudi v letu 2012 nekoliko nižje

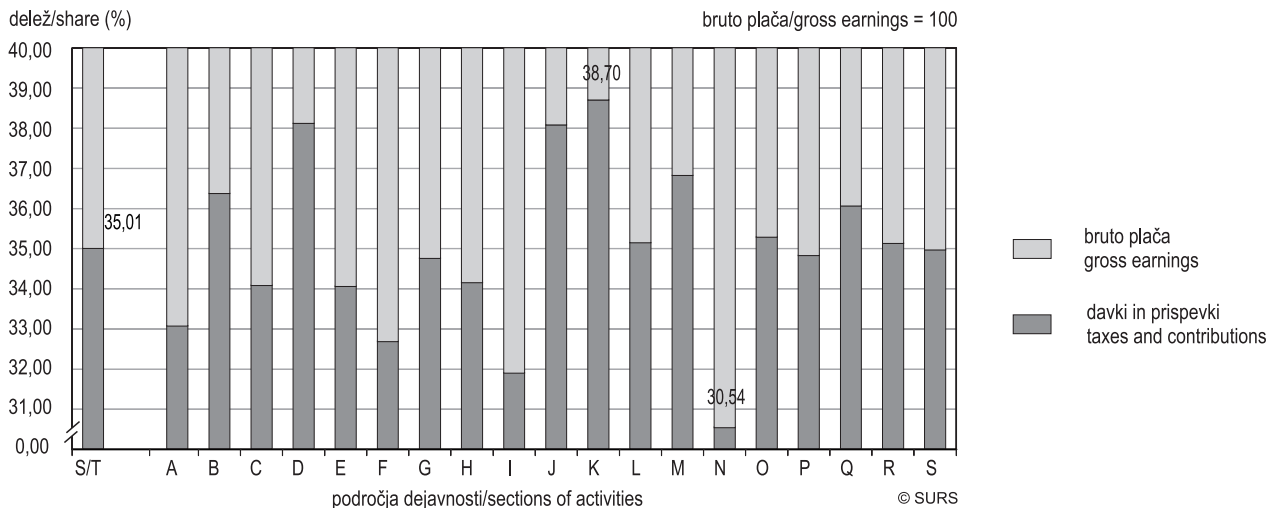
V Sloveniji so se deleži plač za davke in prispevke tudi v letu 2012 nekoliko znižali. Najvišji so bili v področjih dejavnosti K (finančne in zavarovalniške dejavnosti), znašali so 38,70 % bruto plače v področju dejavnosti; za spoznanje manj so bile z davki in prispevki obremenjene plače v področjih dejavnosti D (oskrba z električno energijo, plinom in paro), čeprav so se ti nekoliko povečali, in sicer s 37,47 % na 38,12 %; sledilo je področje dejavnosti J (informacijske in komunikacijske dejavnosti); tukaj so ti prispevki znašali 38,08 % bruto plače in so tako kot v večini področij dejavnosti znatno presegali tretjino plače. V štirih področjih dejavnosti pa so bile obremenitve plač nižje od tretjine povprečne mesečne bruto plače; najnižje so bile v naslednjih treh in v teh so se tudi nekoliko znižale: v področju dejavnosti N, druge raznovrstne poslovne dejavnosti (30,54 %), v področju dejavnosti I, gostinstvo (31,90 %) in v področju dejavnosti F, gradbeništvo (čeprav so se tudi tu nekoliko znižale, so kljub temu znašale skoraj tretjino bruto plače: 32,68 %).

In 2012 in most activities the share of taxes and contributions slightly decreased

In Slovenia in 2012 the share of taxes and contributions continued to decrease as well. The tax burden was the highest in section K (financial and insurance activities); in 2012 it amounted to 38.70% of average monthly gross earnings. In section J (information and communication) the share of taxes and contributions slightly dropped – from 38.48% to 38.08% – and in section D (electricity, gas, steam and air conditioning supply) it increased by 0.65 of a percentage point and stopped at 38.12%. On the other hand, in 2012 there were four activities in which the tax burden did not reach a third of average monthly gross earnings. Three of them with the lowest tax burden were N (administrative and support service activities), where the tax burden was 30.54% (a slight annual decline), followed by I (accommodation and food service activities) with a slight decline (31.90%) and F (construction) with almost a third of the tax burden (32.68%).

Grafikon 6: Davki in prispevki iz plače po področjih dejavnosti, Slovenija, 2012

Chart 6: Taxes and contributions by sections of activity, Slovenia, 2012



Vir/Source: SURS

Najvišja plača za plačano uro v povprečju enkrat višja od najnižje

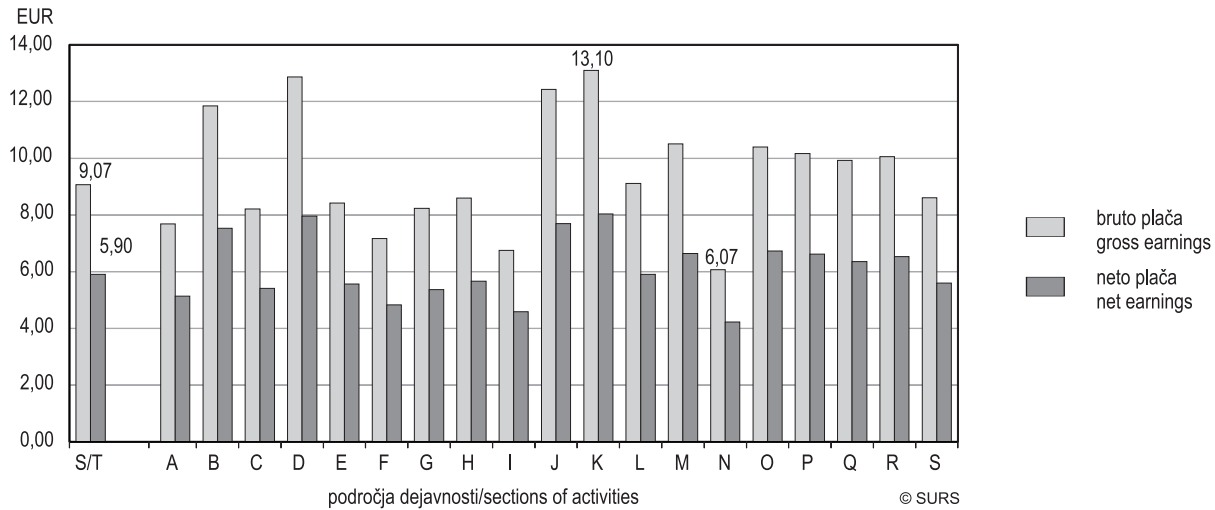
Zaposleni so bili v letu 2012 za uro opravljenega dela najboljše plačani v področju dejavnosti K (finančne in zavarovalniške dejavnosti), in sicer so prejeli povprečno nekaj več kot 13 EUR (13,10 EUR) bruto. Sledili sta področje dejavnosti D (oskrba z električno energijo, plinom in paro) z 12,87 EUR in področje dejavnosti J (informacijske in komunikacijske dejavnosti) z 12,43 EUR plačila za uro opravljenega dela. Najnižji zneski za plačano uro so bili skoraj polovico nižji: zaposleni v področju dejavnosti N (druge raznovrstne poslovne dejavnosti) so prejeli 6,07 EUR, zaposleni v področju dejavnosti I (gostinstvo) 6,75 EUR, zaposleni v področju dejavnosti F (gradbeništvo) pa 7,17 EUR za uro opravljenega dela. V zadnjih dveh dejavnostih je povprečna plača za plačano uro nekoliko upadla.

The highest earnings per hour twice as high as the lowest

In section K (financial and insurance activities) average gross earnings per hour in 2012 amounted to EUR 13.10, followed by section D (electricity, gas, steam and air conditioning supply) with EUR 12.87 and section J (information and communication) with EUR 12.43. On the other hand, the lowest average gross earnings per hour were paid in section N (administrative and support service activities) with EUR 6.07, followed by section I (accommodation and food service activities) with EUR 6.75 and section F (construction) with EUR 7.17. In the last two activities the earnings per hour slightly dropped.

Grafikon 7: Povprečna mesečna bruto in neto plača za plačano uro po področjih dejavnosti, Slovenija, 2012

Chart 7: Average monthly gross and net earnings per paid hour by sections of activities, Slovenia, 2012



Vir/Source: SURS

Povprečna mesečna bruto plača za plačano uro višja kot prejšnje leto v šestih področjih dejavnosti

Povprečna mesečna bruto plača za plačano uro se je glede na prejšnje leto najizraziteje, za več kot dva odstotka, zvišala v področju dejavnosti D, oskrba z električno energijo, plinom in paro (za 2,6 %), in v področju dejavnosti C, predelovalne dejavnosti (za 2,4 %).

Najizraziteje znižala pa se je v naslednjih področjih dejavnosti: P, izobraževanje (za 3,4 %), R, kulturne, razvedrilne in rekreacijske dejavnosti (za 3,1 %), in O, javna uprava in obramba; obvezna socialna varnost (za 2,2 %).

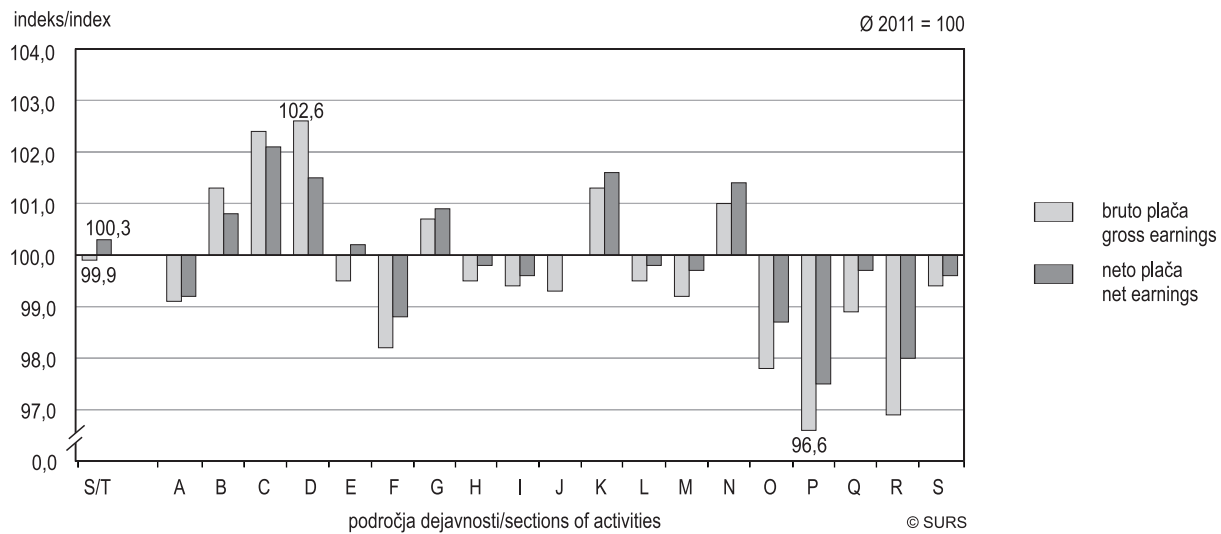
Average gross earnings per hour increased in six sections of activity

Average gross earnings per hour increased the most, by more than 2%, in two sections: in section D (electricity, gas, steam and air conditioning supply) by 2.6% and in section C (manufacturing) by 2.4%.

Compared to the previous year, average gross earnings per hour decreased the most in section P (education) by 3.4%, followed by section R (arts, entertainment and recreation) by 3.1% and section O (public administration and defence, compulsory social security) by 2.2%.

Grafikon 8: Povprečna mesečna bruto in neto plača za plačano uro po področjih dejavnosti, Slovenija, 2012

Chart 8: Average monthly gross and net earnings per hour paid for by sections of activities, Slovenia, 2012



Vir/Source: SURS

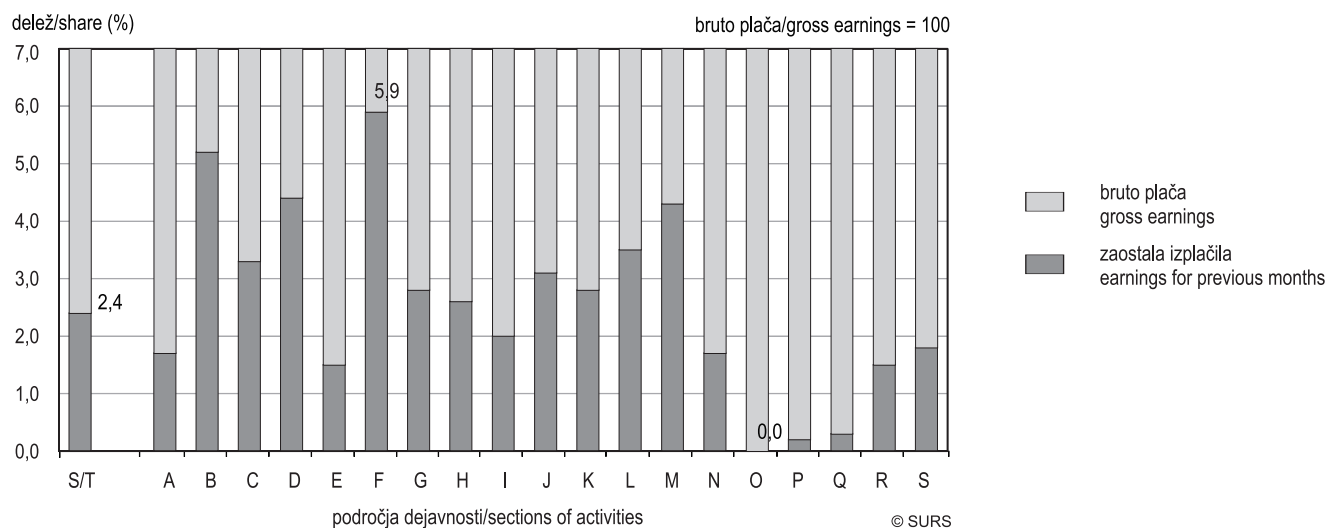
Delež zaostalih izplačil je bil največji v področju dejavnosti F (gradbeništvo)

Znašal je 5,9 % povprečne mesečne bruto plače; sledila so zaostala izplačila v področju dejavnosti B (rudarstvo) s 5,2 %, tem pa zaostala izplačila v dejavnosti D (oskrba z električno energijo, plinom in paro) s 4,4 %. Najmanjši deleži teh izplačil so bili nižji od odstotka; prejeli so jih v področju dejavnosti P, izobraževanje (0,2 %), in v področju dejavnosti Q, zdravstvo in socialno varstvo (0,3 %).

The highest share of overdue payments for previous months in section of activity F (construction)

In this section the share was 5.9% of average monthly gross earnings, followed by section B (mining and quarrying) with 5.2% and section D (electricity, gas, steam and air conditioning supply) with 4.4%. On the other hand, the lowest share was registered in section P (education) with 0.2% and in section Q (human health and social work activities) with 0.3% of average monthly gross earnings.

Grafikon 9: Zaostala izplačila po področjih dejavnosti, Slovenija, 2012
Chart 9: Earnings for previous months by sections of activity, Slovenia, 2012



Vir/Source: SURS

Delež zaposlenih oseb z zaostalimi izplačili v letu 2012 največji v gradbeništvu (približno petina)

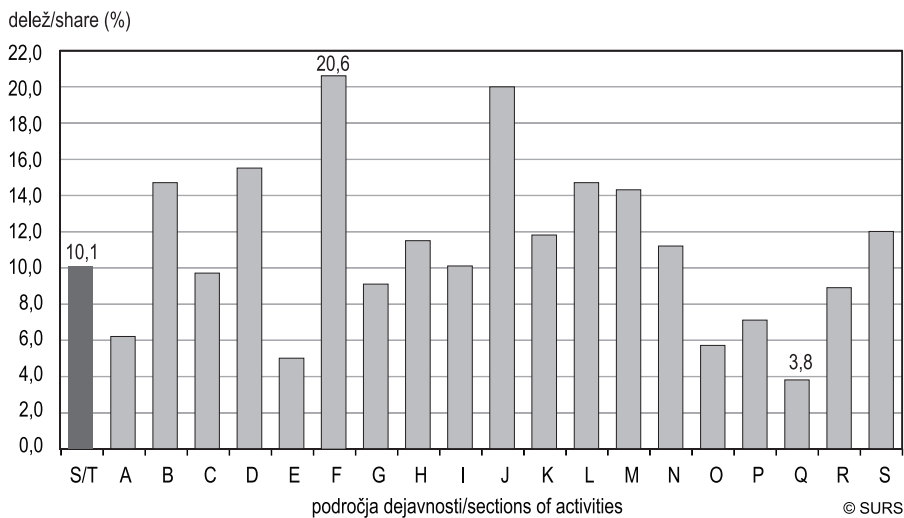
Zaostala izplačila so prejeli v največjem odstotku zaposleni iz področja dejavnosti F (gradbeništvu): nekaj več kot petina (20,6 %); sledili sta področje dejavnosti J, informacijske in komunikacijske dejavnosti (tu je zaostala izplačila prejelo 20,0 % zaposlenih), in področje dejavnosti D, oskrba z električno energijo, plinom in paro (15,5 % zaposlenih oseb). V področju dejavnosti Q, zdravstvo in socialno varstvo, je zaostala izplačila prejelo najmanj zaposlenih oseb, 3,8 %. Le nekoliko več zaposlenih oseb, 5,0 %, je zaostala izplačila prejelo v dejavnosti E, oskrba z vodo; ravnanje z odpadki, odpadki; sanacija okolja, in v dejavnosti O, javna uprava in obramba; obvezna socialna varnost (5,7 %).

In 2012 the highest share of persons in paid employment with overdue payments (more than a fifth) in construction

In section F (construction) more than a fifth (20.6%) of persons in paid employment received payments for previous months, followed by sections J (information and communication) with a fifth of the recipients and section D (electricity, gas, steam and air conditioning supply) with 15.5%. The lowest share was registered in section Q (human health and social work activities) with 3.8% recipients; slightly more recipients (5.0%) were recorded in section E (water supply, sewerage, waste management and remediation activities) and in section O (public administration and defence, compulsory social security) 5.7%.

Grafikon 10: Zaposlene osebe z zaostalimi izplačili po področjih dejavnosti, Slovenija, 2012

Chart 10: Persons in paid employment with payments for previous months by sections of activity, Slovenia, 2012



Vir/Source: SURS

Izplačila za nadure so v Sloveniji v letu 2012 znašala v povprečju 22,76 EUR na zaposlenega

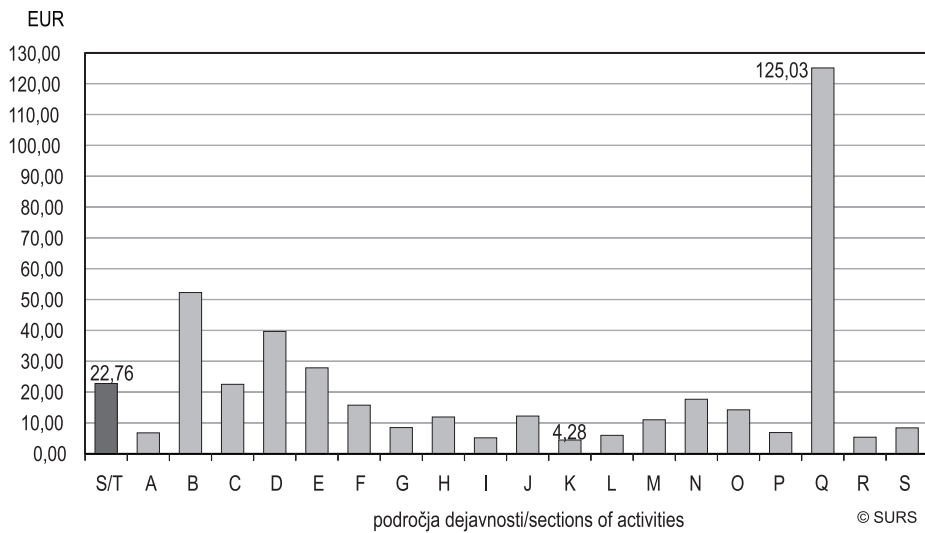
Ta izplačila so predstavljala 1,5-odstotni delež povprečne mesečne bruto plače v Sloveniji. Znesek izplačil za nadure je bil v povprečju tudi v letu 2012 najvišji v področju dejavnosti Q, zdravstvo in socialno varstvo (125,03 EUR); tam se opravi največ nadur že zaradi narave dela (zaradi dežurstev); sledilo je področje dejavnosti B, rudarstvo, vendar so izplačila za nadure dosegala tam manj kot polovico prvih (52,20 EUR); zaposleni v področju dejavnosti D, oskrba z električno energijo, plinom in paro, so prejeli za nadure povprečno 39,50 EUR. V področju dejavnosti K, finančne in zavarovalniške dejavnosti, so bila ta izplačila najnižja (4,28 EUR), nekoliko višja so bila v področju dejavnosti I, gostinstvo (4,95 EUR), in v področju dejavnosti R, kulturne, razvedrilne in rekreacijske dejavnosti (5,24 EUR).

In Slovenia in 2012 average payments for overtime amounted to EUR 22.76 per person in paid employment

This amount represented 1.5% of average monthly gross earnings in Slovenia. The highest amounts were paid in section Q (human health and social work activities) - on average EUR 125.03 per person in paid employment, followed by section B (mining and quarrying) with EUR 52.20 and section D (electricity, gas, steam and air conditioning supply) with EUR 39.50, while the lowest average payments for overtime were paid in section K (financial and insurance activities) with EUR 4.28, followed by section I (accommodation and food service activities) with EUR 4.95 and section R (arts, entertainment and recreation) with EUR 5.24.

Grafikon 11: Izplačila za nadure po področjih dejavnosti, Slovenija, 2012

Chart 11: Payments for overtime by sections of activities, Slovenia, 2012



Vir/Source: SURS

V treh področjih dejavnosti je več kot četrtina zaposlenih oseb opravljala nadure

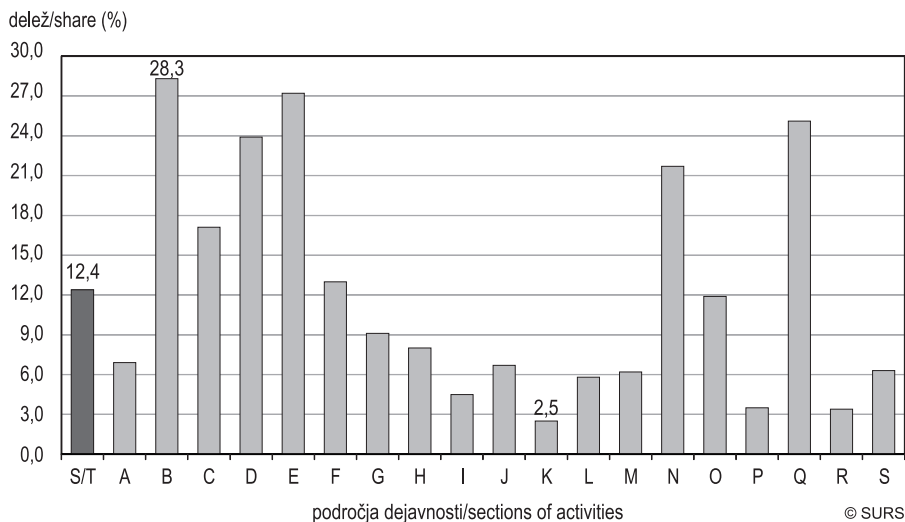
Pregled porazdelitve zaposlenih z nadurami po področjih dejavnosti nam pokaže, da je bilo takih zaposlenih v letu 2012 največ med zaposlenimi v področju dejavnosti B (rudarstvo), in sicer 28,3 % (to je nekoliko več kot v predhodnem letu), nato v področju dejavnosti E (oskrba z vodo, ravnanje z odpadki in saniranje okolja), v povprečju 27,2 %, in nato v področju dejavnosti Q (zdravstvo in socialno varstvo), 25,1 %, itd. Najmanj zaposlenih je opravljalo nadure v področju dejavnosti K (finančne in zavarovalniške dejavnosti), 2,5 %, nekoliko več pa v področju dejavnosti R (kulturne, razvedrilne in rekreacijske dejavnosti), 3,4 %, in v področju dejavnosti P (izobraževanje), 3,5 %.

In three sections of activity more than a quarter of persons in paid employment worked overtime

A review by activities shows that in 2012 section B (mining and quarrying) had the highest share of persons in paid employment working overtime (28.3%), followed by section E (water supply, sewerage, waste management and remediation activities) with 27.2%, section Q (human health and social work activities) with 25.1%, etc. On the other hand, the lowest share of persons in paid employment working overtime was registered in section K (financial and insurance activities) with 2.5%, followed by section R (arts, entertainment and recreation) with 3.4% and section P (education) with 3.5%.

Grafikon 12: Zaposlene osebe z nadurami po področjih dejavnosti, Slovenija, 2012

Chart 12: Persons in paid employment working overtime by sections of activity, Slovenia, 2012



Vir/Source: SURS

III. PLAČE PO STATISTIČNIH REGIJAH

Najvišje plače v osrednjeslovenski statistični regiji

Povprečna mesečna plača je v letu 2012 v tej regiji znašala v bruto znesku 1.699,22 EUR, v neto znesku pa 1.082,59 EUR; sledile so plače v jugovzhodni Sloveniji (bruto 1.509,92 EUR, neto pa 989,55 EUR) in plače v obalno-kraški regiji (bruto 1.505,94 EUR, neto 980,18 EUR). Najnižjo povprečno mesečno bruto plačo so v letu 2012 prejeli v notranjsko-kraški regiji, in sicer 1.325,96 EUR, neto plača pa je tam znašala 885,11 EUR. Le nekoliko višja od te je bila plača v pomurski statistični regiji (bruto 1.333,98 EUR, neto 891,27 EUR).

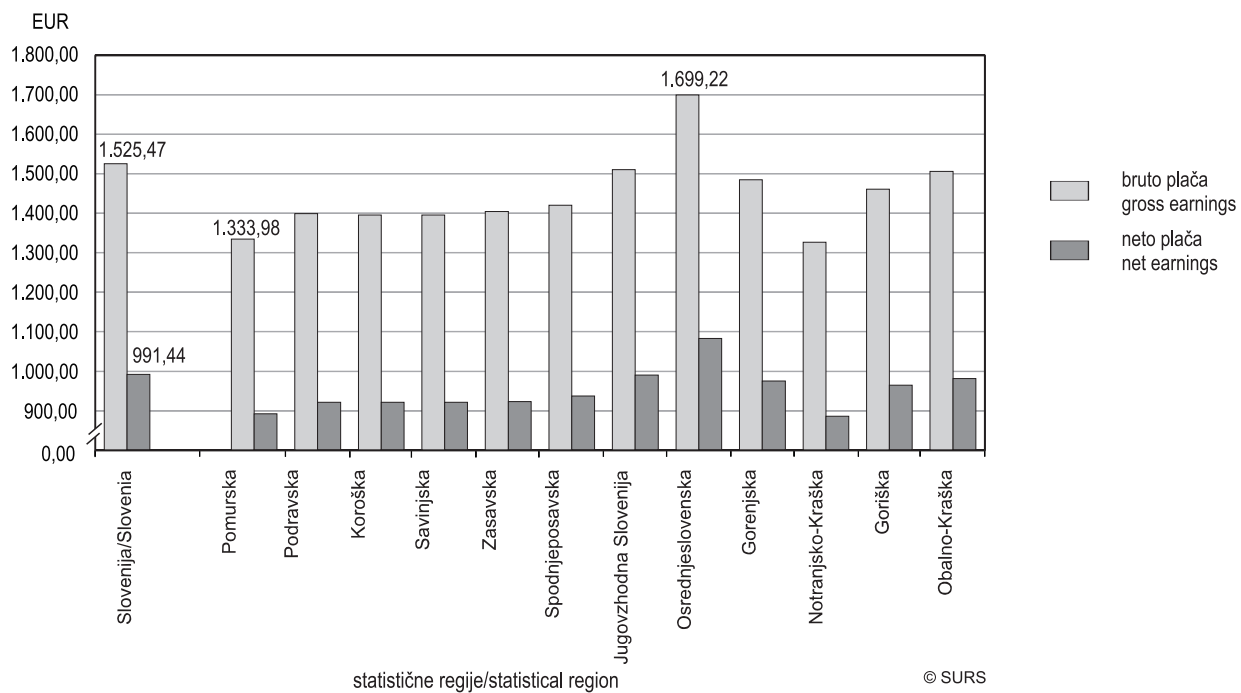
III. EARNINGS BY STATISTICAL REGIONS

The highest average monthly earnings in the Osrednjeslovenska statistical region

For 2012, average monthly gross earnings in the Osrednjeslovenska statistical region amounted to EUR 1,699.22 (net EUR 1,082.59), followed by Jugovzhodna Slovenija with EUR 1,509.92 (net EUR 989.55) and Obalno-kraška with EUR 1,505.94 (net EUR 980.18). On the other hand, the lowest average gross earnings were paid in the Notranjsko-kraška statistical region with EUR 1,325.96 (net EUR 885.11), followed by Pomurska with EUR 1,333.98 (net EUR 891.27).

Grafikon 13: Povprečna mesečna bruto in neto plača po statističnih regijah, Slovenija, 2012

Chart 13: Average monthly gross and net earnings by statistical regions, Slovenia, 2012



Vir/Source: SURS

Rast povprečnih mesečnih plač najopaznejša v gorenjski statistični regiji

Povprečne mesečne bruto plače za leto 2012 so se zvišale v šestih statističnih regijah, medtem ko so se v petih znižale; v eni (podravska regiji) pa so ostale praktično enake kot v letu 2011. Rast plač je bila najizrazitejša v gorenjski statistični regiji; tu so bile povprečne mesečne bruto plače glede na predhodno leto višje za 1,1 %. Sledila je jugovzhodna Slovenija z 0,9-odstotno rastjo povprečnih mesečnih bruto plač. Najbolj pa so se povprečne mesečne bruto plače znižale v zasavski statistični regiji, za 2,6 %.

V večini statističnih regij so povprečne mesečne neto plače rasle hitreje kot bruto plače oziroma so se neto plače znižale v manjšem obsegu kot bruto plače.

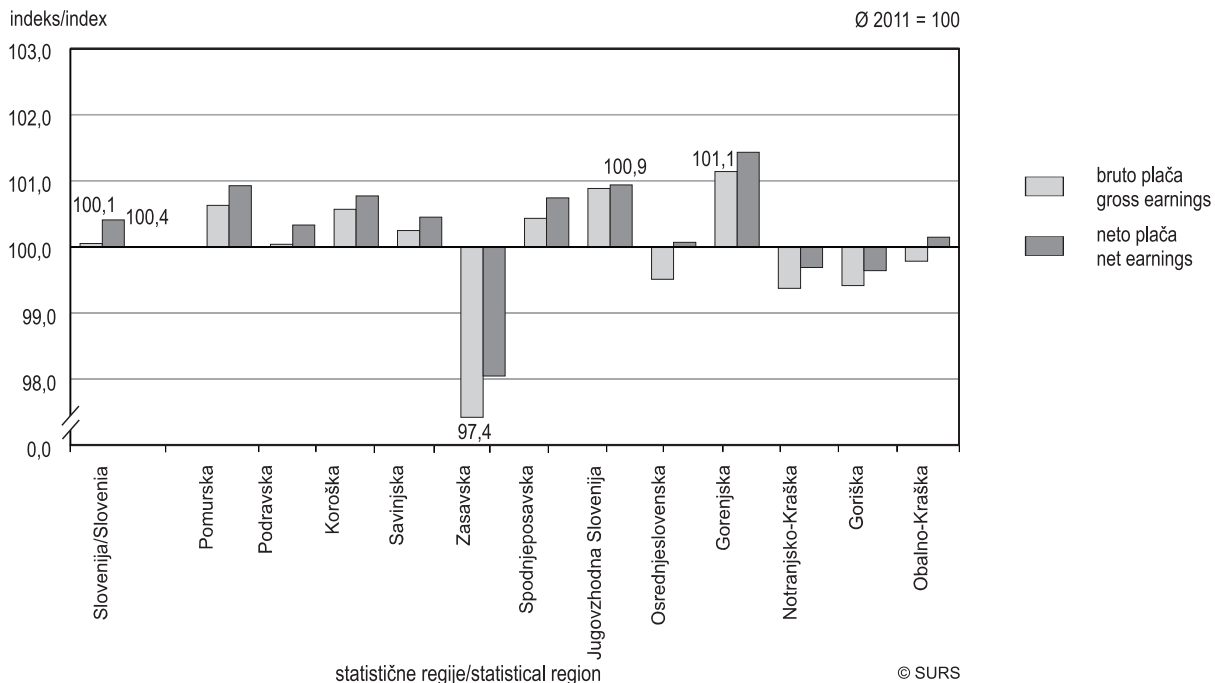
The highest growth of average monthly earnings in the Gorenjska statistical region

Compared to 2011, in 2012 average monthly gross earnings increased in six statistical regions and decreased in five, while in one (Podravska) they stayed the same as in the previous year. The highest growth of average monthly gross earnings was recorded in the Gorenjska statistical region (by 1.1 %), followed by Jugovzhodna Slovenija with annual growth by 0.9%. On the other hand, the highest annual decrease in average monthly gross earnings was registered in the Zasavska statistical region (by 2.6%).

In almost all statistical regions average monthly net earnings grew faster than gross earnings did or average monthly net earnings dropped less than gross earnings did.

Grafikon 14: Povprečna mesečna bruto in neto plača po statističnih regijah, Slovenija, 2012

Chart 14: Average monthly gross and net earnings by statistical regions, Slovenia, 2012



Vir/Source: SURS

Zneski zaostalih izplačil leta 2012 najvišji v jugovzhodni Sloveniji

Zneski zaostalih izplačil so v jugovzhodni Sloveniji znašali v povprečju 49,85 EUR; sledili so zneski zaostalih izplačil v osrednjeslovenski (45,93 EUR) in v goriški regiji (44,71 EUR). Najnižji zneski za zaostala izplačila so bili izplačani v zasavski regiji, v povprečju 18,41 EUR, nekoliko višji od teh pa v koroški (19,87 EUR) in v savinjski statistični regiji (20,71 EUR).

Največ zaposlenih oseb z opravljenimi nadurami je bilo v koroški statistični regiji

Tam je v letu 2012 opravljal nadure v povprečju več kot petina zaposlenih oseb (22,3 %). Tej regiji sta po deležu zaposlenih, ki so v letu 2012 opravljali nadure, sledili jugovzhodna Slovenija s 15,6 % in podravska statistična regija s 14,2 % zaposlenih oseb. Najmanj zaposlenih oseb je opravljal nadure v pomurski regiji (9,6 % zaposlenih oseb), nekaj več kot v tej pa v gorenjski (10,8 %) in v osrednjeslovenski statistični regiji (11,0 % zaposlenih oseb).

In 2012 overdue payments for previous months the highest in Jugovzhodna Slovenija

In Jugovzhodna Slovenija average overdue payments for previous months amounted to EUR 49.85, followed by Osrednjeslovenska with EUR 45.93 and Goriška with EUR 44.71. The lowest amounts of overdue payments for previous months were paid in Zasavska (EUR 18.41), followed by Koroška (19.87 EUR) and Savinjska (EUR 20.71).

Most persons in paid employment worked overtime in the Koroška statistical region

In the Koroška statistical region more than a fifth - 22.3% - of persons in paid employment worked overtime, followed by Jugovzhodna Slovenija with 15.6% and the Podravska statistical region with 14.2%. On the other hand, the fewest persons in paid employment working overtime were registered in Pomurska with 9.6%, followed by Gorenjska with 10.8% and Osrednjeslovenska with 11.0% of persons in paid employment working overtime.

Izplačila za davke in prispevke so v letu 2012 presejala tretjino plače v vseh statističnih regijah

V osrednjeslovenski statistični regiji je delež izplačil za davke in prispevke nekoliko upadel; znašal je 36,29 % bruto plače in je bil za 0,35 odstotne točke nižji kot v predhodnem letu; še nekoliko nižji je bil delež teh izplačil v obalno-kraški regiji (34,91 % bruto plače, za 0,24 odstotne točke nižji kot v predhodnem letu), še nižji je bil v jugovzhodni Sloveniji (tam je znašal 34,46 % bruto plače, glede na predhodno leto pa je bil za 0,04 odstotne točke nižji); najnižji pa je bil v pomurski statistični regiji (33,19 % bruto plače); glede na vrednost v predhodnem letu se je znižal za 0,19 odstotne točke; nekoliko višji je bil delež teh izplačil v notranjsko-kraški statistični regiji (znašal je 33,25 % bruto plače in se je znižal za 0,21 odstotne točke) in v savinjski statistični regiji (tam je znašal 34,02 % bruto plače, glede na višino prispevka v predhodnem letu pa je bil nižji za 0,13 odstotne točke).

In 2012 the share of taxes and contributions exceeded a third of average monthly gross earnings in all statistical regions

The share of taxes and contributions in the Osrednjeslovenska statistical region slightly decreased (it was 0.35 of a percentage point lower than in 2011) and stopped at 36.29% of gross earnings. In Obalno-kraška the share was 34.91% (0.24 of a percentage point less than in 2011) and in Jugovzhodna Slovenija 34.46% (0.04 of a percentage point less than in 2011). The lowest share was registered in Pomurska with 33.19% of gross earnings (0.19 of a percentage point less than in 2011), followed by Notranjsko-kraška with 33.25% (0.21 of a percentage point less than in 2011) and Savinjska with 34.02% (0.13 of a percentage point less than in 2011).

Karta 1: Povprečna mesečna bruto plača, statistične regije, Slovenija, 2012

Map 1: Average monthly gross earnings by statistical regions, Slovenia, 2012

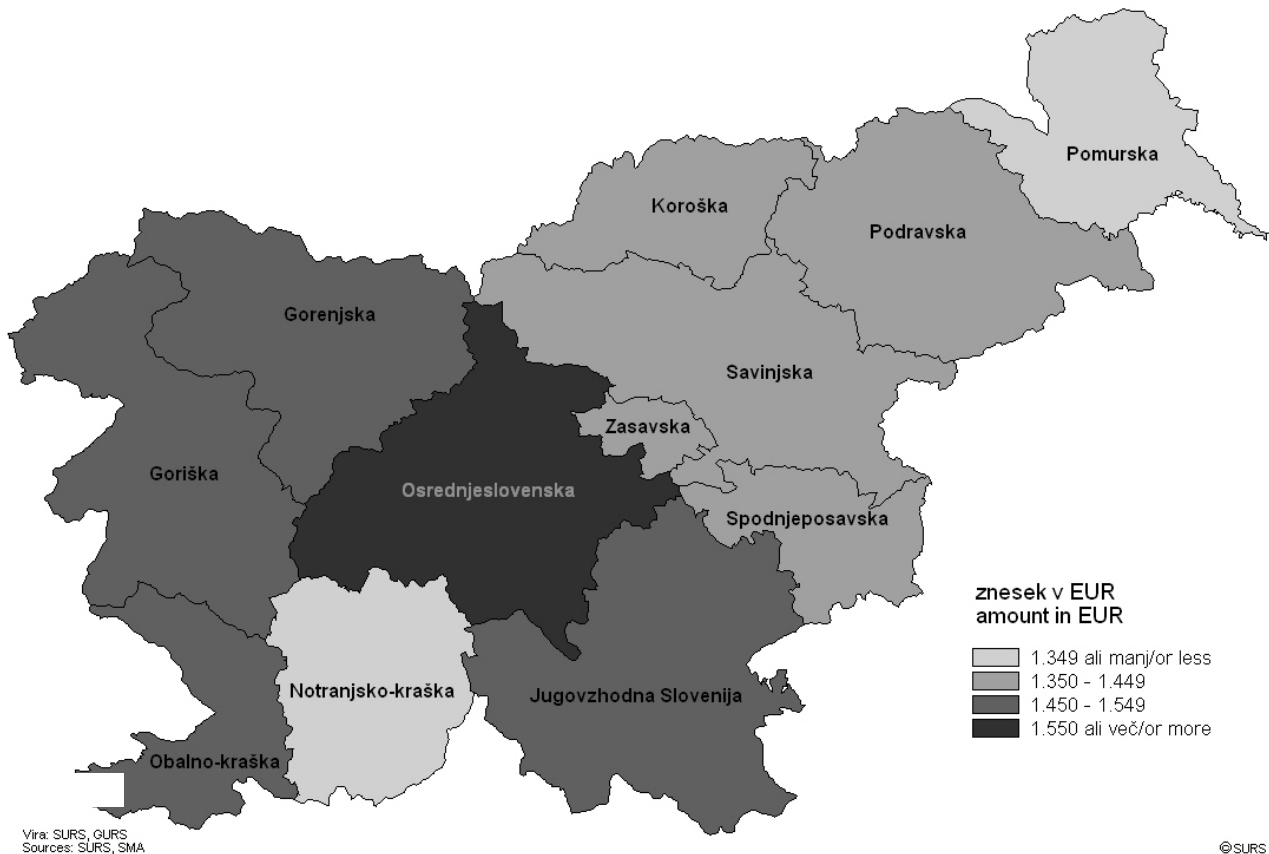


Tabela 2: Povprečna mesečna bruto in neto plača na zaposleno osebo po dejavnostih, Slovenija, 2012
Table 2: Average monthly gross and net earnings per person in paid employment by activities, Slovenia, 2012

EUR

Dejavnost	Bruto plača Gross earnings				Neto plača Net earnings	Activity
	skupaj total	plača brez zaostalih izplačil earnings without payments for previous month	izplačila po periodič. obr., zaklj. rač. in dr. zaostala izplačila earnings for previous months	nadure overtime		
Skupaj	1.525,47	1.489,31	36,17	22,76	991,44	Total
A Kmetijstvo in lov, gozdarstvo, ribištvo	1.290,98	1.269,65	21,33	6,65	864,00	A Agriculture, forestry and fishing
01 Kmet.prz.in lov ter z njima pov.stor.	1.198,66	1.175,74	22,92	8,24	811,95	01 Crop and animal production, hunting and related service activities
02 Gozdarstvo	1.473,22	1.455,46	17,77	3,75	967,10	02 Forestry and logging
03 Ribištvo in gojenje vodnih organizmov	1.144,16	1.114,36	29,81	5,81	776,34	03 Fishing and aquaculture
B Rudarstvo	2.052,14	1.946,24	105,90	52,20	1.305,74	B Mining and quarrying
05 Pridobivanje premoga	2.328,58	2.257,45	71,13	60,47	1.470,81	05 Mining of coal and lignite
07 Pridobivanje rud	z	z	z	z	z	07 Mining of metal ores
08 Pridobivanje rudnin in kamnin	1.571,33	1.394,40	176,93	38,26	1.018,21	08 Other mining and quarrying
09 Stor.za rudarstvo	1.560,49	1.535,76	24,73	35,36	1.017,80	09 Mining support service activities
C Predelovalne dejavnosti	1.397,25	1.351,08	46,17	22,39	921,09	C Manufacturing
10 Prz.živil	1.200,81	1.181,07	19,74	14,94	810,04	10 Manufacture of food products
11 Prz.pijač	1.674,83	1.619,71	55,12	8,90	1.068,72	11 Manufacture of beverages
13 Prz.tekstilij	1.179,90	1.133,84	46,06	18,84	797,85	13 Manufacture of textiles
14 Prz.oblačil	912,87	907,10	5,77	1,34	642,93	14 Manufacture of wearing apparel
15 Prz.usnja,usnjenih in sorodnih izd.	971,82	968,93	2,89	3,11	681,78	15 Manufacture of leather and related products
16 Obd.,predel.lesa,izd.iz lesa ipd.rz.poh.	1.192,01	1.141,78	50,24	21,66	806,26	16 Manufacture of wood and of products of wood and cork, except furniture, manufacture of articles of straw and plaiting materials
17 Prz.papirja in izd.iz papirja	1.451,77	1.413,14	38,63	23,33	952,70	17 Manufacture of paper and paper products
18 Tisk.in razm.posnetih nosilcev zapisa	1.350,09	1.318,85	31,24	20,28	898,91	18 Printing and reproduction of recorded media
19 Prz.koksa in naftnih derivatov	1.947,89	1.537,35	410,54	-	1.244,30	19 Manufacture of coke and refined petroleum products
20 Prz.kemikalij,kemičnih izd.	1.682,93	1.601,72	81,21	16,96	1.080,98	20 Manufacture of chemicals and chemical products
21 Prz.farmac.surovin in preparatov	2.883,50	2.508,67	374,83	65,39	1.719,04	21 Manufacture of basic pharmaceutical products and pharmaceutical preparations
22 Prz.izd.iz gume in plastičnih mas	1.395,34	1.358,65	36,70	18,05	925,39	22 Manufacture of rubber and plastic products
23 Prz.nekovinskih mineralnih izd.	1.432,49	1.403,77	28,72	14,02	935,80	23 Manufacture of other non-metallic mineral products
24 Prz.kovin	1.454,85	1.432,64	22,21	31,54	961,53	24 Manufacture of basic metals
25 Prz.kovinskih izd.,rz.strojev in naprav	1.302,65	1.259,28	43,37	23,81	869,82	25 Manufacture of fabricated metal products, except machinery and equipment
26 Prz.rač.,elektronskih,optičnih izd.	1.399,78	1.383,44	16,34	14,64	921,22	26 Manufacture of computer, electronic and optical products
27 Prz.električnih naprav	1.308,19	1.284,54	23,66	14,00	864,94	27 Manufacture of electrical equipment
28 Prz.dr.strojev in naprav	1.496,47	1.453,97	42,50	42,99	982,07	28 Manufacture of machinery and equipment n.e.c.
29 Prz.mot.voz.,prikolic in polprikolic	1.400,82	1.371,37	29,45	31,87	930,14	29 Manufacture of motor vehicles, trailers and semi-trailers
30 Prz.dr.vozil in plovil	1.619,99	1.547,90	72,09	26,33	1.038,54	30 Manufacture of other transport equipment
31 Prz.pohišтва	1.076,46	1.032,43	44,03	11,66	742,02	31 Manufacture of furniture
32 Dr.raznovrstne predelovalne dej.	1.272,72	1.253,99	18,73	7,18	852,88	32 Other manufacturing
33 Popravila in montaža strojev in naprav	1.489,42	1.449,02	40,40	17,38	981,81	33 Repair and installation of machinery and equipment
D Oskrba z el.energijo,plinom in paro	2.215,83	2.119,26	96,57	39,50	1.371,07	D Electricity, gas, steam and air conditioning supply
35 Oskrba z el.energijo,plinom in paro	2.215,83	2.119,26	96,57	39,50	1.371,07	35 Electricity, gas, steam and air conditioning supply

- ni podatka/no occurrence of event
z statistično zaupno/confidential

Tabela 2: Povprečna mesečna bruto in neto plača na zaposleno osebo po dejavnostih, Slovenija, 2012 (nadaljevanje)
Table 2: Average monthly gross and net earnings per person in paid employment by activities, Slovenia, 2012 (continued)

EUR

Dejavnost	Bruto plača Gross earnings				Neto plača Net earnings	Activity
	skupaj total	plača brez zaostalih izplačil earnings without payments for previous month	izplačila po periodič. obr., zaklj. rač. in dr. zaostala izplačila earnings for previous months	nadure overtime		
E Oskr.z vodo; rav.z odpl., odp.; san. okolja	1.444,24	1.422,96	21,28	27,70	952,41	E Water supply, sewerage, waste management and remediation activities
36 Zbiranje, prečišč.in distribucija vode	1.545,41	1.523,70	21,71	30,02	1.016,18	36 Water collection, treatment and supply
37 Ravnanje z odpadkami	1.473,72	1.417,37	56,35	16,71	972,21	37 Sewerage
38 Zbir., odvoz, rav.z odp.; pridob.sek.sur.	1.392,67	1.374,06	18,61	27,36	919,29	38 Waste collection, treatment and disposal activities, materials recovery
39 Saniranje okolja idr.ravnanje z odpadki	1.223,47	1.197,26	26,21	19,96	826,05	39 Remediation activities and other waste management services
F Gradbeništvo	1.205,65	1.134,06	71,59	15,56	811,60	F Construction
41 Gradnja stavb	1.117,43	1.027,44	89,99	10,57	759,88	41 Construction of buildings
42 Gradnja inženirskih objektov	1.317,30	1.265,29	52,01	25,38	879,01	42 Civil engineering
43 Specializirana gradbena dela	1.202,75	1.132,41	70,34	13,64	808,92	43 Specialized construction activities
G Trgovina; vzdrž.in popravila mot.vozil	1.373,59	1.335,24	38,35	8,28	896,19	G Wholesale and retail trade, repair of motor vehicles and motorcycles
45 Trg.z mot.voz.in popravila mot.voz.	1.457,60	1.427,93	29,67	8,07	949,65	45 Wholesale and retail trade and repair of motor vehicles and motorcycles
46 Posredništvo in trg.db., rz.z mot.voz.	1.673,29	1.611,67	61,62	5,66	1.056,34	46 Wholesale trade, except of motor vehicles and motorcycles
47 Trg.dr., razen z motornimi vozili	1.159,05	1.134,29	24,76	10,06	779,82	47 Retail trade, except of motor vehicles and motorcycles
H Promet in skladiščenje	1.453,93	1.415,41	38,52	11,76	957,36	H Transportation and storage
49 Kopenski promet; cevovodni transport	1.200,44	1.180,76	19,68	12,32	812,01	49 Land transport and transport via pipelines
50 Vodni promet	2.584,68	2.456,61	128,07	51,88	1.517,08	50 Water transport
51 Zračni promet	2.722,78	2.719,99	2,79	0,87	1.618,78	51 Air transport
52 Skladiščenje in spremljaj.prometne dej.	1.792,03	1.734,14	57,89	18,95	1.144,28	52 Warehousing and support activities for transportation
53 Poštna in kurirska dej.	1.468,60	1.410,54	58,07	0,30	983,36	53 Postal and courier activities
I Gostinstvo	1.088,18	1.066,42	21,76	4,95	741,09	I Accommodation and food service activities
55 Gostinske nastanitvene dej.	1.254,98	1.238,59	16,39	5,82	837,75	55 Accommodation
56 Dej.strežbe jedi in pijač	933,34	906,59	26,75	4,14	651,37	56 Food and beverage service activities
J Informacijske in komunikacijske dej.	2.101,97	2.036,89	65,08	12,05	1.301,44	J Information and communication
58 Založništvo	1.926,62	1.907,27	19,35	16,38	1.199,40	58 Publishing activities
59 Dej.v zvezi s filmi, video in zvočn.zap.	1.518,77	1.495,67	23,09	2,13	984,42	59 Manufacture of wood and of products of wood and cork, except furniture, manufacture of articles of straw and plaiting materials
60 Radijska in televizijska dej.	1.885,86	1.870,68	15,18	10,68	1.199,58	60 Programming and broadcasting activities
61 Telekomunikacijske dej.	2.379,05	2.282,73	96,32	20,47	1.459,80	61 Telecommunications
62 Rač.programir., svetovanje idr.pov.dej.	2.181,14	2.097,16	83,98	6,77	1.333,48	62 Information technology service activities
63 Dr.informacijske dejavnosti	1.773,27	1.709,92	63,35	14,15	1.151,50	63 Information service activities
K Finančne in zavarovalniške dej.	2.183,03	2.121,49	61,53	4,28	1.338,10	K Financial and insurance activities
64 Dej.fin.stor., rz.zavarov.in pok.skl.	2.198,79	2.170,16	28,63	5,66	1.351,99	64 Financial intermediation, except insurance and pension funding
65 Dej.zav., poz.in pok.skl., rz.obv.soc.var.	2.303,84	2.159,85	143,99	1,77	1.394,23	65 Insurance, reinsurance and pension funding, except compulsory social security
66 Pom.dej.za fin.in zavarov.stor.	1.631,82	1.593,07	38,75	1,90	1.028,83	66 Other financial activities
L Poslovanje z nepremičninami	1.512,40	1.459,40	53,00	5,77	980,84	L Real estate activities
68 Poslovanje z nepremičninami	1.512,40	1.459,40	53,00	5,77	980,84	68 Real estate activities

Tabela 2: Povprečna mesečna bruto in neto plača na zaposleno osebo po dejavnostih, Slovenija, 2012 (nadaljevanje)
Table 2: Average monthly gross and net earnings per person in paid employment by activities, Slovenia, 2012 (continued)

EUR

Dejavnost	Bruto plača Gross earnings				Neto plača Net earnings	Activity
	skupaj total	plača brez zaostalih izplačil earnings without payments for previous month	izplačila po periodič. obr., zaklj. rač. in dr. zaostala izplačila earnings for previous months	nadure overtime		
M Strokovne, znanstvene in tehnične dej.	1.738,42	1.664,43	73,99	10,84	1.098,22	M Professional, scientific and technical activities
69 Pravne in računovodske dej.	1.546,64	1.501,40	45,23	4,93	997,88	69 Legal and accounting activities
70 Dej. uprav. podjetij; podjet. in posl. svet.	1.564,91	1.489,75	75,16	6,22	992,18	70 Activities of head offices, management consultancy activities
71 Arhit. in teh. projekt., teh. preiz., analiz.	1.712,24	1.635,93	76,31	11,49	1.087,74	71 Architectural and engineering activities, technical testing and analysis
72 Znanstvena raziskovalna in razvojna dej.	2.062,31	1.965,41	96,90	16,22	1.285,12	72 Scientific research and development
73 Oglaševanje in raziskovanje trga	2.143,02	2.054,01	89,01	2,66	1.282,43	73 Advertising and market research
74 Dr. strokovne in tehnične dej.	1.250,11	1.201,59	48,53	5,92	833,83	74 Other professional, scientific and technical activities
75 Veterinarstvo	1.981,80	1.961,87	19,93	65,71	1.250,49	75 Veterinary activities
N Druge raznovrstne poslovne dej.	991,65	975,08	16,58	17,53	688,82	N Administrative and support service activities
77 Dajanje v najem in zakup	1.204,02	1.167,17	36,85	4,26	803,47	77 Rental and leasing activities
78 Zaposlovalne dejavnosti	1.027,14	1.002,07	25,08	22,57	708,12	78 Employment activities
79 Dej. potov. ag., org. pot. in pov. dej.	1.419,53	1.388,15	31,38	2,04	936,29	79 Travel agency, tour operator and other reservation service and related activities
80 Varovanje in poizvedovalne dej.	926,47	922,05	4,42	26,34	653,28	80 Security and investigation activities
81 Dej. oskrbe stavb in okolice	861,66	847,59	14,08	9,20	614,60	81 Services to buildings and landscape activities
82 Pisarniške in spremljaj. posl. stor. dej.	1.210,53	1.183,24	27,29	6,18	808,68	82 Office administrative, office support and other business support activities
O Javna uprava in obramba; obv. soc. varnost	1.752,03	1.751,19	0,84	14,08	1.133,85	O Public administration and defence, compulsory social security
84 Dej. javne upr. in obram.; dej. obv. soc. varnosti	1.752,03	1.751,19	0,84	14,08	1.133,85	84 Public administration and defence, compulsory social security
P Izobraževanje	1.676,80	1.673,31	3,49	6,72	1.092,81	P Education
85 Izobraževanje	1.676,80	1.673,31	3,49	6,72	1.092,81	85 Education
Q Zdravstvo in socialno varstvo	1.712,37	1.707,56	4,80	125,03	1.094,84	Q Human health and social work activities
86 Zdravstvo	1.923,53	1.920,00	3,53	179,56	1.206,68	86 Human health activities
87 Socialno varstvo z nastanitvijo	1.198,62	1.191,22	7,39	4,25	820,68	87 Residential care activities
88 Socialno varstvo brez nastanitve	1.416,23	1.408,18	8,06	13,74	944,07	88 Social work activities without accommodation
R Kulturne, razvedrilne in rekreac. dej.	1.672,08	1.646,66	25,42	5,24	1.084,73	R Arts, entertainment and recreation
90 Kulturne in razvedrilne dej.	1.677,71	1.655,06	22,66	7,41	1.081,46	90 Creative, arts and entertainment activities
91 Dej. knjižnic, arhivov, muzej. idr. kult. dej.	1.648,10	1.638,46	9,64	4,50	1.080,18	91 Libraries, archives, museums and other cultural activities
92 Prirejanje iger na srečo	1.978,13	1.940,59	37,54	2,44	1.260,38	92 Gambling and betting activities
93 Športne idr. dej. za prosti čas	1.343,94	1.301,78	42,16	7,10	888,55	93 Sports activities and amusement and recreation activities
S Druge dejavnosti	1.397,11	1.371,73	25,39	8,18	908,61	S Other service activities
94 Dej. članskih organizacij	1.747,00	1.717,56	29,44	7,62	1.103,53	94 Activities of membership organizations
95 Popravila rač. in izd. za široko rabo	1.236,88	1.210,95	25,93	4,14	832,25	95 Repair of computers and personal and household goods
96 Dr. storitvene dej.	1.008,42	988,13	20,29	9,88	688,85	96 Other personal service activities

Vir/Source: SURS (Obrazec 1-ZAP/M)

Tabela 3: Indeks in struktura plače na zaposleno osebo po dejavnostih, Slovenija, 2012
Table 3: Index and structure of earnings per person in paid employment by activities, Slovenia, 2012

Dejavnost	Indeks 2012/2011 Index 2012/2011		Delež bruto plače (%) Share of gross earnings (%)			Delež zaposlenih oseb (%) Share of persons in paid employment (%)		Activity
	bruto plača gross earnings	neto plača net earnings	izplačila po periodič. obr. zaklj. rač. in dr. zaostala izplačila earnings for previous months	nadure overtime	prispevki in davki iz plače taxes and contributions	z zaostalimi izplačili with payments for previous months	z nadurami with overtime	
Skupaj	100,1	100,4	2,4	1,5	35,01	10,1	12,4	Total
A Kmetijstvo in lov, gozdarstvo, ribištvo	98,9	99,0	1,7	0,5	33,07	6,2	6,9	A Agriculture, forestry and fishing
01 Kmet.prz.in lov ter z njima pov.stor.	99,2	99,4	1,9	0,7	32,26	6,9	8,7	01 Crop and animal production, hunting and related service activities
02 Gozdarstvo	98,4	98,3	1,2	0,3	34,35	4,5	3,7	02 Forestry and logging
03 Ribištvo in gojenje vodnih organizmov	98,4	98,7	2,6	0,5	32,15	11,8	5,4	03 Fishing and aquaculture
B Rudarstvo	103,7	103,4	5,2	2,5	36,37	14,7	28,3	B Mining and quarrying
05 Pridobivanje premoga	102,0	101,7	3,1	2,6	36,84	13,3	32,3	05 Mining of coal and lignite
07 Pridobivanje rud	z	z	z	z	z	z	z	07 Mining of metal ores
08 Pridobivanje rudnin in kamnin	105,4	104,9	11,3	2,4	35,20	18,3	21,2	08 Other mining and quarrying
09 Stor.za rudarstvo	106,5	105,6	1,6	2,3	34,78	1,2	25,5	09 Mining support service activities
C Predelovalne dejavnosti	102,5	102,4	3,3	1,6	34,08	9,7	17,1	C Manufacturing
10 Prz.zivil	100,6	100,4	1,6	1,2	32,54	6,7	15,9	10 Manufacture of food products
11 Prz.pijač	100,6	99,4	3,3	0,5	36,19	11,4	6,4	11 Manufacture of beverages
13 Prz.tekstilij	101,1	101,1	3,9	1,6	32,38	6,2	18,6	13 Manufacture of textiles
14 Prz.oblačil	102,0	102,2	0,6	0,1	29,57	4,7	1,9	14 Manufacture of wearing apparel
15 Prz.usnja,usnjenih in sorodnih izd.	102,6	102,3	0,3	0,3	29,85	2,8	2,8	15 Manufacture of leather and related products
16 Obd.,predel.lesa;izd.iz lesa ipd.rz.poh.	104,0	103,5	4,2	1,8	32,36	11,2	17,2	16 Manufacture of wood and of products of wood and cork, except furniture, manufacture of articles of straw and plaiting materials
17 Prz.papirja in izd.iz papirja	101,7	102,6	2,7	1,6	34,38	6,8	17,5	17 Manufacture of paper and paper products
18 Tisk.in razm.posnetih nosilcev zapisa	100,8	101,1	2,3	1,5	33,42	8,7	16,3	18 Printing and reproduction of recorded media
19 Prz.koksa in naftnih derivatov	109,6	110,3	21,1	-	36,12	25,5	-	19 Manufacture of coke and refined petroleum products
20 Prz.kemikalij,kemičnih izd.	102,6	102,1	4,8	1,0	35,77	13,1	12,8	20 Manufacture of chemicals and chemical products
21 Prz.farmac.surovin in preparatov	101,8	101,7	13,0	2,3	40,38	57,5	30,0	21 Manufacture of basic pharmaceutical products and pharmaceutical preparations
22 Prz.izd.iz gume in plastičnih mas	102,3	102,2	2,6	1,3	33,68	14,4	15,8	22 Manufacture of rubber and plastic products
23 Prz.nekovinskih mineralnih izd.	102,2	101,9	2,0	1,0	34,67	6,1	14,5	23 Manufacture of other non-metallic mineral products
24 Prz.kovin	102,3	102,5	1,5	2,2	33,91	6,4	25,4	24 Manufacture of basic metals
25 Prz.kovinskih izd.,rz.strojev in naprav	101,0	101,1	3,3	1,8	33,23	8,1	19,1	25 Manufacture of fabricated metal products, except machinery and equipment
26 Prz.rač.,elektronskih,optičnih izd.	100,5	100,9	1,2	1,0	34,19	2,6	11,9	26 Manufacture of computer, electronic and optical products
27 Prz.električnih naprav	103,1	102,4	1,8	1,1	33,88	5,3	11,2	27 Manufacture of electrical equipment
28 Prz.dr.strojev in naprav	105,1	104,7	2,8	2,9	34,37	6,4	27,2	28 Manufacture of machinery and equipment n.e.c.
29 Prz.mot.voz.,prikolic in polprikolic	101,7	102,0	2,1	2,3	33,60	9,9	25,3	29 Manufacture of motor vehicles, trailers and semi-trailers
30 Prz.dr.vozil in plovil	98,6	98,1	4,5	1,6	35,89	11,6	19,7	30 Manufacture of other transport equipment
31 Prz.pohišstva	100,7	100,7	4,1	1,1	31,07	8,3	11,7	31 Manufacture of furniture
32 Dr.raznovrstne predelovalne dej.	99,8	100,1	1,5	0,6	32,99	5,3	5,9	32 Other manufacturing
33 Popravila in montaža strojev in naprav	99,6	100,1	2,7	1,2	34,08	12,0	11,9	33 Repair and installation of machinery and equipment
D Oskrba z el.energijo,plinom in paro	103,3	102,2	4,4	1,8	38,12	15,5	23,9	D Electricity, gas, steam and air conditioning supply
35 Oskrba z el.energijo,plinom in paro	103,3	102,2	4,4	1,8	38,12	15,5	23,9	35 Electricity, gas, steam and air conditioning supply

- ni podatka/no occurrence of event
z statistično zaupno/confidential

Tabela 3: Indeks in struktura plače na zaposleno osebo po dejavnostih, Slovenija, 2012 (nadaljevanje)
Table 3: Index and structure of earnings per person in paid employment by activities, Slovenia, 2012 (continued)

Dejavnost	Indeks 2012/2011 Index 2012/2011		Delež bruto plače (%) Share of gross earnings (%)			Delež zaposlenih oseb (%) Share of persons in paid employment (%)		Activity
	bruto plača gross earnings	neto plača net earnings	izplačila po periodič. obr., zaklj. rač. in dr. zaostala izplačila earnings for previous months	nadure overtime	prispevki in davki iz plače taxes and contributions	z zaostalimi izplačili with payments for previous months	z nadurami with overtime	
E Oskr.z vodo;rav.z odp., odp.; san. okolja	100,1	100,5	1,5	1,9	34,05	5,0	27,2	E Water supply, sewerage, waste management and remediation activities
36 Zbiranje,prečišč.in distribucija vode	101,2	101,6	1,4	1,9	34,25	4,5	24,1	36 Water collection, treatment and supply
37 Ravnanje z odpadkami	102,6	102,6	3,8	1,1	34,03	13,7	32,6	37 Sewerage
38 Zbir.,odvoz,rav.z odp.;pridob.sek.sur.	99,7	100,1	1,3	2,0	33,99	4,8	28,9	38 Waste collection, treatment and disposal activities, materials recovery
39 Saniranje okolja idr.ravnanje z odpadki	94,8	96,5	2,1	1,6	32,48	4,4	21,4	39 Remediation activities and other waste management services
F Gradbeništvo	97,5	98,1	5,9	1,3	32,68	20,6	13,0	F Construction
41 Gradnja stavb	99,0	99,4	8,1	0,9	32,00	25,4	8,6	41 Construction of buildings
42 Gradnja inženjskih objektov	95,5	96,3	3,9	1,9	33,27	9,9	23,0	42 Civil engineering
43 Specializirana gradbena dela	98,2	98,5	5,8	1,1	32,74	23,0	10,7	43 Specialized construction activities
G Trgovina;vzdrž.in popravila mot.vozil	100,8	101,0	2,8	0,6	34,76	9,1	9,1	G Wholesale and retail trade, repair of motor vehicles and motorcycles
45 Trg.z mot.voz.in popravila mot.voz.	99,5	100,1	2,0	0,6	34,85	7,1	7,6	45 Wholesale and retail trade and repair of motor vehicles and motorcycles
46 Posredništvo in trg.db.,rz.z mot.voz.	101,2	101,3	3,7	0,3	36,87	10,6	4,6	46 Wholesale trade, except of motor vehicles and motorcycles
47 Trg.dr.,razen z motornimi vozili	101,7	101,7	2,1	0,9	32,72	8,5	12,3	47 Retail trade, except of motor vehicles and motorcycles
H Promet in skladiščenje	99,6	99,9	2,6	0,8	34,15	11,5	8,0	H Transportation and storage
49 Kopenski promet;cevovodni transport	99,7	100,0	1,6	1,0	32,36	8,4	9,8	49 Land transport and transport via pipelines
50 Vodni promet	102,5	102,8	5,0	2,0	41,30	7,2	21,4	50 Water transport
51 Zračni promet	99,1	99,8	0,1	0,0	40,55	4,2	0,8	51 Air transport
52 Skladiščenje in spremljaj.prometne dej.	99,4	99,4	3,2	1,1	36,15	14,1	10,6	52 Warehousing and support activities for transportation
53 Poštna in kurirska dej.	103,1	103,0	4,0	0,0	33,04	16,0	0,3	53 Postal and courier activities
I Gostinstvo	99,2	99,5	2,0	0,5	31,90	10,1	4,5	I Accommodation and food service activities
55 Gostinske nastanitvene dej.	100,3	100,6	1,3	0,5	33,25	4,9	3,9	55 Accommodation
56 Dej.strežbe jedi in pijač	98,1	98,5	2,9	0,4	30,21	15,0	5,0	56 Food and beverage service activities
J Informacijske in komunikacijske dej.	99,6	100,2	3,1	0,6	38,08	20,0	6,7	J Information and communication
58 Založništvo	97,8	99,0	1,0	0,9	37,75	6,1	7,6	58 Publishing activities
59 Dej.v zvezi s filmi,video in zvočn.zap.	101,0	101,4	1,5	0,1	35,18	11,5	1,6	59 Manufacture of wood and of products of wood and cork, except furniture, manufacture of articles of straw and plaiting materials
60 Radijska in televizijska dej.	101,1	101,2	0,8	0,6	36,39	74,1	4,7	60 Programming and broadcasting activities
61 Telekomunikacijske dej.	102,0	102,3	4,0	0,9	38,64	18,6	13,0	61 Telecommunications
62 Rač.programir.,svetovanje idr.pov.dej.	98,8	99,5	3,9	0,3	38,86	10,6	3,3	62 Information technology service activities
63 Dr.informacijske dejavnosti	94,4	95,6	3,6	0,8	35,06	15,4	10,7	63 Information service activities
K Finančne in zavarovalniške dej.	101,1	101,4	2,8	0,2	38,70	11,8	2,5	K Financial and insurance activities
64 Dej.fin.stor.,rz.zavarov.in pok.skl.	101,1	101,6	1,3	0,3	38,51	4,8	3,4	64 Financial intermediation, except insurance and pension funding
65 Dej.zav.,poz.in pok.skl.,rz.obv.soc.var.	100,8	101,0	6,3	0,1	39,48	28,4	1,0	65 Insurance, reinsurance and pension funding, except compulsory social security
66 Pom.dej.za fin.in zavarov.stor.	99,6	99,9	2,4	0,1	36,95	10,4	1,0	66 Other financial activities
L Poslovanje z nepremičninami	99,5	99,8	3,5	0,4	35,15	14,7	5,8	L Real estate activities
68 Poslovanje z nepremičninami	99,5	99,8	3,5	0,4	35,15	14,7	5,8	68 Real estate activities

Tabela 3: Indeks in struktura plače na zaposleno osebo po dejavnostih, Slovenija, 2012 (nadaljevanje)
Table 3: Index and structure of earnings per person in paid employment by activities, Slovenia, 2012 (continued)

Dejavnost	Indeks 2012/2011 Index 2012/2011		Delež bruto plače (%) Share of gross earnings (%)			Delež zaposlenih oseb (%) Share of persons in paid employment (%)		Activity
	bruto plača gross earnings	neto plača net earnings	izplačila po periodič. obr. zaklj. rač. in dr. zaostala izplačila earnings for previous months	nadure overtime	prispevki in davki iz plače taxes and contributions	z zaostalimi izplačili with payments for previous months	z nadurami with overtime	
M Strokovne, znanstvene in tehnične dej.	98,9	99,5	4,3	0,6	36,83	14,3	6,2	M Professional, scientific and technical activities
69 Pravne in računovodske dej.	98,9	99,5	2,9	0,3	35,48	12,9	3,0	69 Legal and accounting activities
70 Dej. uprav. podjetij; podjet. in posl. svet.	100,5	100,7	4,8	0,4	36,60	17,0	6,5	70 Activities of head offices, management consultancy activities
71 Arhit. in teh. projekt.; teh. preiz.; analiz.	98,9	99,5	4,5	0,7	36,47	12,6	6,6	71 Architectural and engineering activities, technical testing and analysis
72 Znanstvena raziskovalna in razvojna dej.	97,6	98,3	4,7	0,8	37,69	16,7	6,9	72 Scientific research and development
73 Oglaševanje in raziskovanje trga	99,6	100,3	4,2	0,1	40,16	13,7	2,0	73 Advertising and market research
74 Dr. strokovne in tehnične dej.	95,0	96,1	3,9	0,5	33,30	13,5	4,5	74 Other professional, scientific and technical activities
75 Veterinarstvo	95,7	96,5	1,0	3,3	36,90	3,0	28,3	75 Veterinary activities
N Druge raznovrstne poslovne dej.	100,6	101,0	1,7	1,8	30,54	11,2	21,7	N Administrative and support service activities
77 Dajanje v najem in zakup	96,5	96,6	3,1	0,4	33,27	15,2	3,7	77 Rental and leasing activities
78 Zaposlovalne dejavnosti	104,1	103,5	2,4	2,2	31,06	22,7	19,9	78 Employment activities
79 Dej. potov. ag.; org. pot. in pov. dej.	101,1	101,7	2,2	0,1	34,04	10,0	1,2	79 Travel agency, tour operator and other reservation service and related activities
80 Varovanje in poizvedovalne dej.	99,6	100,2	0,5	2,8	29,49	3,3	38,2	80 Security and investigation activities
81 Dej. oskrbe stavb in okolice	102,2	102,7	1,6	1,1	28,67	8,0	14,6	81 Services to buildings and landscape activities
82 Pisarniške in spremljaj. posl. stor. dej.	94,5	95,5	2,3	0,5	33,20	10,4	4,7	82 Office administrative, office support and other business support activities
O Javna uprava in obramba; ob. soc. varnost	98,2	99,1	0,0	0,8	35,28	5,7	11,9	O Public administration and defence, compulsory social security
84 Dej. javne upr. in obram.; dej. ob. soc. varnosti	98,2	99,1	0,0	0,8	35,28	5,7	11,9	84 Public administration and defence, compulsory social security
P Izobraževanje	96,7	97,7	0,2	0,4	34,83	7,1	3,5	P Education
85 Izobraževanje	96,7	97,7	0,2	0,4	34,83	7,1	3,5	85 Education
Q Zdravstvo in socialno varstvo	98,7	99,3	0,3	7,3	36,06	3,8	25,1	Q Human health and social work activities
86 Zdravstvo	98,7	99,4	0,2	9,3	37,27	3,2	34,5	86 Human health activities
87 Socialno varstvo z nastanitvijo	98,9	99,3	0,6	0,4	31,53	5,5	3,6	87 Residential care activities
88 Socialno varstvo brez nastanitve	98,9	99,4	0,6	1,0	33,34	3,6	7,8	88 Social work activities without accommodation
R Kulturne, razvedrilne in rekreac. dej.	97,2	98,3	1,5	0,3	35,13	8,9	3,4	R Arts, entertainment and recreation
90 Kulturne in razvedrilne dej.	99,0	99,7	1,4	0,4	35,54	14,9	4,1	90 Creative, arts and entertainment activities
91 Dej. knjižnic, arhivov, muzej. idr. kult. dej.	98,7	99,5	0,6	0,3	34,46	6,5	2,4	91 Libraries, archives, museums and other cultural activities
92 Prirejanje iger na srečo	94,0	95,8	1,9	0,1	36,28	2,1	2,9	92 Gambling and betting activities
93 Sportne idr. dej. za prosti čas	98,6	99,2	3,1	0,5	33,88	13,6	5,0	93 Sports activities and amusement and recreation activities
S Druge dejavnosti	99,1	99,4	1,8	0,6	34,97	12,0	6,3	S Other service activities
94 Dej. članskih organizacij	98,9	99,4	1,7	0,4	36,83	11,6	3,7	94 Activities of membership organizations
95 Popravila rač. in izd. za široko rabo	97,8	98,1	2,1	0,3	32,71	14,2	3,6	95 Repair of computers and personal and household goods
96 Dr. storitvene dej.	98,8	98,9	2,0	1,0	31,69	12,0	10,1	96 Other personal service activities

Vir/Source: SURS (Obrazec 1-ZAP/M)

Tabela 4: Povprečna mesečna bruto plača za plačano uro po dejavnostih, Slovenija, 2012
Table 4: Average monthly gross earnings per hour paid for by activities, Slovenia, 2012

Dejavnost	Plača (EUR) Earnings (EUR)			Delež (plača = 100 %) Share (earnings = 100%)			Activity
	skupaj total	brez nadur without overtime	za nadure ¹⁾ for overtime ¹⁾	za nadure ²⁾ for overtime ²⁾	brez nadur without overtime	za nadure for overtime	
Skupaj	9,07	8,94	0,14	11,67	98,6	1,5	Total
A Kmetijstvo in lov, gozdarstvo, ribištvo	7,68	7,64	0,04	5,95	99,5	0,5	A Agriculture, forestry and fishing
01 Kmet.prz.in lov ter z njima pov.stor.	7,13	7,08	0,05	5,75	99,3	0,7	Crop and animal production, hunting and related service activities
02 Gozdarstvo	8,75	8,73	0,02	6,82	99,8	0,2	02 Forestry and logging
03 Ribištvo in gojenje vodnih organizmov	7,04	7,01	0,04	7,03	99,6	0,6	03 Fishing and aquaculture
B Rudarstvo	11,84	11,54	0,30	12,88	97,5	2,5	B Mining and quarrying
05 Pridobivanje premoga	13,41	13,06	0,35	14,45	97,4	2,6	05 Mining of coal and lignite
07 Pridobivanje rud	z	z	z	z	z	z	07 Mining of metal ores
08 Pridobivanje rudnin in kamnin	9,10	8,87	0,22	9,95	97,5	2,4	08 Other mining and quarrying
09 Stor.za rudarstvo	8,88	8,68	0,20	9,04	z	z	09 Mining support service activities
C Predelovalne dejavnosti	8,21	8,07	0,13	8,96	98,3	1,6	C Manufacturing
10 Prz.živil	7,08	6,99	0,09	6,10	98,7	1,3	10 Manufacture of food products
11 Prz.pijač	9,83	9,78	0,05	11,05	99,5	0,5	11 Manufacture of beverages
13 Prz.tekstilij	6,91	6,80	0,11	7,12	98,4	1,6	13 Manufacture of textiles
14 Prz.oblačil	5,46	5,45	0,01	5,46	99,8	0,2	14 Manufacture of wearing apparel
15 Prz.usnja,usnjenih in sorodnih izd.	5,72	5,70	0,02	7,20	99,7	0,3	15 Manufacture of leather and related products
16 Obd.,predel.lesa;izd.iz lesa.ipd.rz.poh.	7,00	6,87	0,13	7,82	98,1	1,9	16 Manufacture of wood and of products of wood and cork, except furniture, manufacture of articles of straw and plaiting materials
17 Prz.papirja in izd.iz papirja	8,51	8,37	0,14	9,11	98,4	1,6	17 Manufacture of paper and paper products
18 Tisk.in razm.posnetih nosilcev zapisa	7,95	7,83	0,12	8,62	98,5	1,5	18 Printing and reproduction of recorded media
19 Prz.koksa in naftnih derivatov	11,61	11,61	-	-	100,0	-	19 Manufacture of coke and refined petroleum products
20 Prz.kemikalij,kemičnih izd.	9,91	9,81	0,10	9,53	99,0	1,0	20 Manufacture of chemicals and chemical products
21 Prz.farmac.surovin in preparatov	16,55	16,17	0,38	14,00	97,7	2,3	21 Manufacture of basic pharmaceutical products and pharmaceutical preparations
22 Prz.izd.iz gume in plastičnih mas	8,19	8,08	0,11	8,12	98,7	1,3	22 Manufacture of rubber and plastic products
23 Prz.nekovinskih mineralnih izd.	8,42	8,33	0,08	7,11	98,9	1,0	23 Manufacture of other non-metallic mineral products
24 Prz.kovin	8,47	8,29	0,18	8,94	97,9	2,1	24 Manufacture of basic metals
25 Prz.kovinskih izd.,rz.strojev in naprav	7,64	7,50	0,14	8,43	98,2	1,8	25 Manufacture of fabricated metal products, except machinery and equipment
26 Prz.rač.,elektronskih,optičnih izd.	8,20	8,12	0,09	8,59	99,0	1,1	26 Manufacture of computer, electronic and optical products
27 Prz.električnih naprav	7,84	7,76	0,08	8,48	99,0	1,0	27 Manufacture of electrical equipment
28 Prz.dr.strojev in naprav	8,62	8,38	0,25	10,32	97,2	2,9	28 Manufacture of machinery and equipment n.e.c.
29 Prz.mot.voz.,prikolic in polprikolic	8,12	7,93	0,18	8,73	97,7	2,2	29 Manufacture of motor vehicles, trailers and semi-trailers
30 Prz.dr.vozil in plovil	9,53	9,38	0,15	9,54	98,4	1,6	30 Manufacture of other transport equipment
31 Prz.pohišta	6,40	6,33	0,07	7,28	98,9	1,1	31 Manufacture of furniture
32 Dr.raznovrstne predelovalne dej.	7,57	7,52	0,04	9,08	99,3	0,5	32 Other manufacturing
33 Popravila in montaža strojev in naprav	8,91	8,81	0,10	12,00	98,9	1,1	33 Repair and installation of machinery and equipment

- ni podatka/no occurrence of event
z statistično zaupno/confidential

Tabela 4: Povprečna mesečna bruto plača za plačano uro po dejavnostih, Slovenija, 2012 (nadaljevanje)
Table 4: Average monthly gross earnings per hour paid for by activities, Slovenia, 2012 (continued)

Dejavnost	Plača (EUR) Earnings (EUR)			Delež (plača = 100 %) Share (earnings = 100%)			Activitij
	skupaj total	brez nadur without overtime	za nadure ¹⁾ for overtime ¹⁾	za nadure ²⁾ for overtime ²⁾	brez nadur without overtime	za nadure for overtime	
D Oskrba z el.energijo,plinom in paro	12,87	12,64	0,23	13,59	98,2	1,8	D Electricity, gas, steam and air conditioning supply
35 Oskrba z el.energijo,plinom in paro	12,87	12,64	0,23	13,59	98,2	1,8	35 Electricity, gas, steam and air conditioning supply
E Oskr.z vodo;rav.z odpl., odp.; san. okolja	8,42	8,26	0,16	7,96	98,1	1,9	E Water supply, sewerage, waste management and remediation activities
36 Zbiranje,prečišč.in distribucija vode	8,93	8,76	0,17	9,27	98,1	1,9	36 Water collection, treatment and supply
37 Ravnanje z odplakami	8,51	8,41	0,10	7,50	98,8	1,2	37 Sewerage
38 Zbir.,odvoz.,rav.z odp.;pridob.sek.sur.	8,17	8,01	0,16	7,34	98,0	2,0	38 Waste collection, treatment and disposal activities, materials recovery
39 Saniranje okolja idr.ravnanje z odpadki	7,25	7,13	0,12	7,28	98,3	1,7	39 Remediation activities and other waste management services
F Gradbeništvo	7,17	7,08	0,09	7,22	98,7	1,3	F Construction
41 Gradnja stavb	6,73	6,67	0,06	7,06	99,1	0,9	41 Construction of buildings
42 Gradnja inženirskih objektov	7,66	7,51	0,15	6,44	98,0	2,0	42 Civil engineering
43 Specializirana gradbena dela	7,18	7,10	0,08	8,22	98,9	1,1	43 Specialized construction activities
G Trgovina;vzdrž.in popravila mot.vozil	8,23	8,18	0,05	7,98	99,4	0,6	G Wholesale and retail trade, repair of motor vehicles and motorcycles
45 Trg.z mot.voz.in popravila mot.voz.	8,62	8,57	0,05	9,10	99,4	0,6	45 Wholesale and retail trade and repair of motor vehicles and motorcycles
46 Posredništvo in trg.db.,rz.z mot.voz.	9,98	9,95	0,03	8,99	99,7	0,3	46 Wholesale trade, except of motor vehicles and motorcycles
47 Trg.dr.,razen z motornimi vozili	6,98	6,92	0,06	7,51	99,1	0,9	47 Retail trade, except of motor vehicles and motorcycles
H Promet in skladiščenje	8,59	8,52	0,07	10,08	99,2	0,8	H Transportation and storage
49 Kopenski promet;cevovodni transport	7,14	7,06	0,07	8,07	98,9	1,0	49 Land transport and transport via pipelines
50 Vodni promet	15,00	14,69	0,30	13,06	97,9	2,0	50 Water transport
51 Zračni promet	16,23	16,22	0,01	9,36	99,9	0,1	51 Air transport
52 Skladiščenje in spremljaj.prometne dej.	10,44	10,33	0,11	13,88	98,9	1,1	52 Warehousing and support activities for transportation
53 Poštna in kurirska dej.	8,71	8,71	0,00	10,11	100,0	0,0	53 Postal and courier activities
I Gostinstvo	6,75	6,71	0,03	6,67	99,4	0,4	I Accommodation and food service activities
55 Gostinske nastanitvene dej.	7,55	7,52	0,04	7,17	99,6	0,5	55 Accommodation
56 Dej.strežbe jedi in pijač	5,95	5,93	0,03	6,11	99,7	0,5	56 Food and beverage service activities
J Informacijske in komunikacijske dej.	12,43	12,36	0,07	15,76	99,4	0,6	J Information and communication
58 Založništvo	11,54	11,44	0,10	17,42	99,1	0,9	58 Publishing activities
59 Dej.v zvezi s filmi,video in zvočn.zap.	9,10	9,09	0,01	8,71	99,9	0,1	59 Motion picture, video and television programme production, sound recording and music publishing activities
60 Radijska in televizijska dej.	11,12	11,06	0,06	12,88	99,5	0,5	60 Programming and broadcasting activities
61 Telekomunikacijske dej.	13,92	13,80	0,12	16,67	99,1	0,9	61 Telecommunications
62 Rač.programir.,svetovanje idr.pov.dej.	12,92	12,88	0,04	17,69	99,7	0,3	62 Information technology service activities
63 Dr.informacijske dejavnosti	10,51	10,43	0,08	10,59	99,2	0,8	63 Information service activities
K Finančne in zavarovalniške dej.	13,10	13,07	0,03	13,48	99,8	0,2	K Financial and insurance activities
64 Dej.fin.stor.,rz.zavarov.in pok.skl.	13,17	13,14	0,03	13,35	99,8	0,2	64 Financial intermediation, except insurance and pension funding
65 Dej.zav.,poz.in pok.skl.,rz.obv.soc.var.	13,73	13,72	0,01	14,05	99,9	0,1	65 Insurance, reinsurance and pension funding, except compulsory social security
66 Pom.dej.za fin.in zavarov.stor.	10,15	10,14	0,01	15,03	99,9	0,1	66 Other financial activities

Tabela 4: Povprečna mesečna bruto plača za plačano uro po dejavnostih, Slovenija, 2012 (nadaljevanje)
Table 4: Average monthly gross earnings per hour paid for by activities, Slovenia, 2012 (continued)

Dejavnost	Plača (EUR) Earnings (EUR)			Delež (plača = 100 %) Share (earnings = 100%)			Activity
	skupaj total	brez nadur without overtime	za nadure ¹⁾ for overtime ¹⁾	za nadure ²⁾ for overtime ²⁾	brez nadur without overtime	za nadure for overtime	
L Poslovanje z nepremičninami	9,11	9,08	0,03	7,79	99,7	0,3	L Real estate activities
68 Poslovanje z nepremičninami	9,11	9,08	0,03	7,79	99,7	0,3	68 Real estate activities
M Strokovne, znanstvene in tehnične dej.	10,51	10,45	0,07	11,57	99,4	0,7	M Professional, scientific and technical activities
69 Pravne in računovodske dej.	9,47	9,44	0,03	10,78	99,7	0,3	69 Legal and accounting activities
70 Dej. uprav. podjetij; podjet. in posl. svet.	9,53	9,49	0,04	6,32	99,6	0,4	70 Activities of head offices, management consultancy activities
71 Arhit. in teh. projekt., teh. preiz., analiz.	10,25	10,18	0,07	11,65	99,3	0,7	71 Architectural and engineering activities, technical testing and analysis
72 Znanstvena raziskovalna in razvojna dej.	12,49	12,39	0,10	16,77	99,2	0,8	72 Scientific research and development
73 Oglaševanje in raziskovanje trga	12,90	12,89	0,02	10,42	99,9	0,2	73 Advertising and market research
74 Dr. strokovne in tehnične dej.	7,63	7,60	0,04	9,39	99,6	0,5	74 Other professional, scientific and technical activities
75 Veterinarstvo	11,65	11,26	0,39	12,74	96,7	3,3	75 Veterinary activities
N Druge raznovrstne poslovne dej.	6,07	5,97	0,11	5,69	98,4	1,8	N Administrative and support service activities
77 Dajanje v najem in zakup	7,34	7,32	0,03	8,00	99,7	0,4	77 Rental and leasing activities
78 Zaposlovalne dejavnosti	6,22	6,09	0,14	8,37	97,9	2,3	78 Employment activities
79 Dej. potov. ag., org. pot. in pov. dej.	8,73	8,72	0,01	10,31	99,9	0,1	79 Travel agency, tour operator and other reservation service and related activities
80 Varovanje in poizvedovalne dej.	5,59	5,44	0,16	4,63	97,3	2,9	80 Security and investigation activities
81 Dej. oskrbe stavb in okolice	5,40	5,34	0,06	4,85	98,9	1,1	81 Services to buildings and landscape activities
82 Pisarniške in spremljaj. posl. stor. dej.	7,58	7,55	0,04	8,79	99,6	0,5	82 Office administrative, office support and other business support activities
O Javna uprava in obramba; obv. soc. varnost	10,40	10,32	0,08	12,00	99,2	0,8	O Public administration and defence, compulsory social security
84 Dej. javne upr. in obram.; dej. obv. soc. varnosti	10,40	10,32	0,08	12,00	99,2	0,8	84 Public administration and defence, compulsory social security
P Izobraževanje	10,16	10,12	0,04	12,75	99,6	0,4	P Education
85 Izobraževanje	10,16	10,12	0,04	12,75	99,6	0,4	85 Education
Q Zdravstvo in socialno varstvo	9,92	9,20	0,72	18,87	92,7	7,3	Q Human health and social work activities
86 Zdravstvo	10,97	9,95	1,02	19,16	90,7	9,3	86 Human health activities
87 Socialno varstvo z nastanitvijo	7,18	7,16	0,03	8,85	99,7	0,4	87 Residential care activities
88 Socialno varstvo brez nastanitve	8,55	8,47	0,08	11,15	99,1	0,9	88 Social work activities without accommodation
R Kulturne, razvedrilne in rekreac. dej.	10,06	10,03	0,03	9,61	99,7	0,3	R Arts, entertainment and recreation
90 Kulturne in razvedrilne dej.	9,95	9,91	0,04	9,44	99,6	0,4	90 Creative, arts and entertainment activities
91 Dej. knjižnic, arhivov, muzej. idr. kult. dej.	9,88	9,85	0,03	12,11	99,7	0,3	91 Libraries, archives, museums and other cultural activities
92 Prirejanje iger na srečo	12,01	11,99	0,01	7,46	99,8	0,1	92 Gambling and betting activities
93 Športne idr. dej. za prosti čas	8,21	8,16	0,04	8,81	99,4	0,5	93 Sports activities and amusement and recreation activities
S Druge dejavnosti	8,61	8,56	0,05	10,01	99,4	0,6	S Other service activities
94 Dej. članskih organizacij	10,75	10,71	0,05	13,13	99,6	0,5	94 Activities of membership organizations
95 Popravila rač. in izd. za široko rabo	7,36	7,34	0,02	10,35	99,7	0,3	95 Repair of computers and personal and household goods
96 Dr. storitvene dej.	6,28	6,22	0,06	8,15	99,0	1,0	96 Other personal service activities

1) Masa bruto plač za nadure/število vseh plačanih ur.
Mass of gross earnings for overtime/number of all hours paid for.

2) Masa bruto plač za nadure/število plačanih nadur.
Mass of gross earnings for overtime/number of hours of overtime paid for.
Vir/Source: SURS (Obrazec 1 - ZAP/M)

Tabela 5: Povprečna mesečna bruto in neto plača na zaposleno osebo po statističnih regijah, Slovenija, 2012

Table 5: Average monthly gross and net earnings per person in paid employment by statistical regions, Slovenia, 2012

EUR

Statistična regija Statistical region	Bruto plača/Gross earnings				Neto plača Net earnings
	skupaj total	plača brez zaostalih izplačil earnings without payments for previous month	izplačila po periodič. obr., zaklj. rač. in dr. zaostala izplačila earnings for previous months	nadure overtime work	
Slovenija/Slovenia	1525,47	1489,31	36,17	22,76	991,44
Pomurska	1333,98	1309,49	24,50	15,66	891,27
Podravska	1398,73	1372,20	26,53	23,75	920,83
Koroška	1395,46	1375,59	19,87	37,52	920,62
Savinjska	1395,37	1374,67	20,71	20,28	920,72
Zasavska	1404,17	1385,76	18,41	33,38	922,41
Spodnjeposavska	1420,24	1385,92	34,32	22,19	936,70
Jugovzhodna Slovenija	1509,92	1460,07	49,85	28,13	989,55
Osrednjeslovenska	1699,22	1653,29	45,93	22,48	1082,59
Gorenjska	1484,50	1452,90	31,60	19,56	974,54
Notranjsko-kraška	1325,96	1300,89	25,07	16,76	885,11
Goriška	1460,38	1415,68	44,71	21,12	963,61
Obalno-kraška	1505,94	1463,60	42,34	25,58	980,18

Vir/Source: SURS (Obrazec 1 - ZAP/M)

Tabela 6: Indeks in struktura plače na zaposleno osebo po statističnih regijah, Slovenija, 2012

Table 6: Index and structure of earnings per person in paid employment by statistical regions, Slovenia, 2012

Statistična regija Statistical region	Indeks 2012/2011 Index 2012/2011		Delež bruto plače (%) Share of gross earnings (%)			Delež zaposlenih oseb (%) Share of persons in paid employment (%)	
	bruto plača gross earnings	neto plača net earnings	izplačila po periodič. obr., zaklj. rač. in dr. zaostala izplačila earnings for previous months	nadure overtime	prispevki in davki iz plače taxes and contributions	z zaostalimi izplačili with payments for previous months	z nadurami with overtime
Slovenija /Slovenia	100,1	100,4	2,4	1,5	35,01	10,1	12,4
Pomurska	100,6	100,9	1,8	1,2	33,19	7,8	9,6
Podravska	100,0	100,3	1,9	1,7	34,17	7,8	14,2
Koroška	100,6	100,8	1,4	2,7	34,03	6,9	22,3
Savinjska	100,2	100,4	1,5	1,5	34,02	8,9	11,9
Zasavska	97,4	98,0	1,3	2,4	34,31	6,3	18,6
Spodnjeposavska	100,4	100,7	2,4	1,6	34,05	7,2	14,1
Jugovzhodna Slovenija	100,9	100,9	3,3	1,9	34,46	14,7	15,6
Osrednjeslovenska	99,5	100,1	2,7	1,3	36,29	11,8	11,0
Gorenjska	101,1	101,4	2,1	1,3	34,35	10,5	10,8
Notranjsko-kraška	99,4	99,7	1,9	1,3	33,25	7,1	11,6
Goriška	99,4	99,6	3,1	1,4	34,02	10,0	11,2
Obalno-kraška	99,8	100,1	2,8	1,7	34,91	8,3	12,8

Vir/Source: SURS (Obrazec 1 - ZAP/M)

Tabela 7: Povprečna mesečna bruto in neto plača na zaposleno osebo po upravnih enotah, Slovenija, 2012

Table 7: Average monthly gross and net earnings per person in paid employment by administrative units, Slovenia, 2012

EUR

Upravna enota Administrative unit	Bruto plača Gross earnings				Neto plača Net earnings
	skupaj total	plača brez zaostalih izplačil earnings without payments for previous month	izplačila po periodi- obr., zaklj. rač. in dr. zaostala izplačila earnings for previous months	nadure overtime work	
Slovenija/Slovenia	1525,47	1489,31	36,17	22,76	991,44
Ajdovščina	1361,16	1294,71	66,44	16,66	916,36
Brežice	1359,47	1341,49	17,99	24,04	906,13
Celje	1474,70	1449,30	25,39	27,88	964,47
Cerknica	1233,98	1213,21	20,76	16,35	829,79
Črnomelj	1276,91	1247,34	29,57	28,11	864,26
Domžale	1468,71	1420,38	48,34	14,26	960,60
Dravograd	1315,99	1292,99	23,00	17,08	876,78
Gornja Radgona	1318,23	1303,67	14,56	16,92	877,89
Grosuplje	1369,26	1337,43	31,83	15,87	907,22
Hrastnik	1298,36	1276,43	21,93	25,06	869,74
Idrija	1414,26	1387,12	27,14	26,87	930,66
Ilirska Bistrica	1333,12	1316,63	16,49	12,17	891,50
Izola/Isola	1452,32	1425,12	27,19	62,33	946,66
Jesenice	1473,77	1452,29	21,48	37,95	967,17
Kamnik	1398,92	1378,23	20,69	18,43	920,34
Kočevje	1286,80	1274,65	12,15	15,72	861,79
Koper/Capodistria	1574,61	1526,22	48,39	22,48	1016,36
Kranj	1585,01	1548,80	36,21	17,14	1031,23
Krško	1535,45	1481,48	53,97	21,77	997,29
Laško	1382,63	1359,52	23,11	17,19	917,79
Lenart	1234,70	1228,87	5,83	22,84	838,17
Lendava/Lendva	1294,08	1275,71	18,37	10,00	869,99
Litija	1228,22	1212,46	15,77	15,38	831,83
Ljubljana	1759,71	1711,87	47,84	23,82	1114,68
Ljutomer	1367,23	1289,58	77,65	8,25	914,56
Logatec	1426,53	1403,03	23,50	21,77	940,37
Maribor	1472,13	1442,10	30,02	27,59	959,84
Metlika	1200,61	1193,71	6,89	14,87	812,78
Mozirje	1298,97	1255,05	43,93	12,77	857,31
Murska Sobota	1342,68	1326,85	15,82	18,88	896,11
Nova Gorica	1530,95	1483,84	47,11	22,52	1002,17
Novo mesto	1658,01	1587,42	70,60	32,90	1072,22
Ormož	1282,65	1260,96	21,70	17,80	860,42
Pesnica	1321,19	1311,92	9,26	14,19	885,59
Piran/Pirano	1442,75	1412,29	30,47	11,72	943,01
Postojna	1393,83	1361,61	32,21	19,11	924,99
Ptuj	1241,63	1230,61	11,02	16,87	833,57
Radlje ob Dravi	1272,05	1253,79	18,26	22,94	852,16
Radovljica	1365,56	1342,93	22,64	20,09	905,49
Ravne na Koroškem	1448,51	1429,07	19,45	41,83	953,48
Ribnica	1364,13	1319,46	44,67	38,27	906,86
Ruše	1450,17	1413,16	37,01	25,10	953,07
Sevnica	1262,00	1246,53	15,47	20,53	851,62
Sežana	1390,50	1347,18	43,33	22,19	925,50
Slovenj Gradec	1420,70	1400,72	19,98	46,58	930,67
Slovenska Bistrica	1367,71	1312,62	55,09	16,51	906,80
Slovenske Konjice	1278,83	1271,41	7,42	17,12	861,47
Šentjur pri Celju	1281,89	1271,16	10,73	16,98	863,34
Škofja Loka	1394,99	1359,65	35,33	12,92	926,98
Šmarje pri Jelšah	1214,52	1203,33	11,19	14,06	814,70
Tolmin	1335,87	1302,02	33,85	12,60	898,13
Trbovlje	1600,87	1579,82	21,05	55,37	1033,41
Trebnje	1354,22	1340,94	13,28	13,14	903,92
Trzin	1290,36	1262,93	27,43	17,09	861,66
Velenje	1479,15	1459,12	20,03	17,56	967,93
Vrhnik	1301,94	1248,12	53,81	13,19	875,70
Zagorje ob Savi	1273,93	1259,91	14,03	16,96	845,17
Žalec	1298,57	1280,42	18,15	14,38	866,54

Vir/Source: SURS (Obrazec 1 - ZAP/M)

Tabela 8: Indeks in struktura plače na zaposleno osebo po upravnih enotah, Slovenija, 2012

Table 8: Index and structure of earnings per person in paid employment by administrative units, Slovenia, 2012

Upravna enota Administrative unit	Indeks 2012/2011 Index 2012/2011		Delež bruto plače (%) Share of gross earnings (%)			Delež zaposlenih oseb (%) Share of persons in paid employment (%)	
	bruto plača gross earnings	neto plača net earnings	izplačila po periodič. obr., zaklj. rač. in dr. zaostala izplačila earnings for previous months	nadure overtime	prispevki in davki iz plače taxes and contributions	z zaostalimi izplačili with payments for previous months	z nadurami with overtime
Slovenija/Slovenia	100,1	100,4	2,4	1,5	35,01	10,1	12,4
Ajdovščina	96,8	97,0	4,9	1,2	32,68	11,4	12,0
Brežice	99,1	99,3	1,3	1,8	33,35	5,3	10,5
Celje	99,9	100,3	1,7	1,9	34,60	10,7	12,8
Cerknica	100,4	100,7	1,7	1,3	32,75	5,4	12,3
Črnomelj	102,5	102,1	2,3	2,2	32,32	6,0	21,0
Domžale	101,6	101,8	3,3	1,0	34,60	10,9	12,6
Dravograd	100,4	100,5	1,7	1,3	33,37	6,4	13,1
Gornja Radgona	100,5	101,3	1,1	1,3	33,40	4,2	12,9
Grosuplje	98,5	98,8	2,3	1,2	33,74	8,5	11,0
Hrastnik	99,9	100,0	1,7	1,9	33,01	8,4	22,6
Idrija	101,7	101,4	1,9	1,9	34,19	6,2	16,6
Ilirska Bistrica	93,8	94,3	1,2	0,9	33,13	7,9	11,4
Izola/Isola	101,0	101,4	1,9	4,3	34,82	6,3	14,1
Jesenice	101,2	101,5	1,5	2,6	34,37	6,1	14,3
Kamnik	99,8	100,0	1,5	1,3	34,21	7,8	13,8
Kočevje	99,8	100,1	0,9	1,2	33,03	4,7	13,8
Koper/Capodistria	100,4	100,6	3,1	1,4	35,45	9,8	13,7
Kranj	101,4	101,6	2,3	1,1	34,94	13,7	10,5
Krško	101,6	102,0	3,5	1,4	35,05	9,5	14,8
Laško	98,9	98,8	1,7	1,2	33,62	6,8	13,1
Lenart	100,1	100,3	0,5	1,8	32,12	3,3	26,2
Lendava/Lendva	101,5	101,3	1,4	0,8	32,77	15,0	8,4
Litija	99,7	100,0	1,3	1,3	32,27	7,2	11,4
Ljubljana	99,3	99,9	2,7	1,4	36,66	12,2	10,8
Ljutomer	101,5	101,6	5,7	0,6	33,11	13,2	7,6
Logatec	100,7	101,0	1,6	1,5	34,08	5,9	11,0
Maribor	100,2	100,5	2,0	1,9	34,80	9,2	15,8
Metlika	98,7	99,1	0,6	1,2	32,30	3,2	7,2
Mozirje	103,5	101,9	3,4	1,0	34,00	11,5	8,7
Murska Sobota	100,2	100,5	1,2	1,4	33,26	5,3	9,4
Nova Gorica	99,0	99,5	3,1	1,5	34,54	11,2	9,5
Novo mesto	101,2	101,2	4,3	2,0	35,33	21,8	16,1
Ormož	102,0	102,0	1,7	1,4	32,92	6,0	6,6
Pesnica	100,8	100,9	0,7	1,1	32,97	4,2	10,0
Piran/Pirano	97,7	98,4	2,1	0,8	34,64	7,1	8,5
Postojna	101,3	101,6	2,3	1,4	33,64	8,1	11,2
Ptuj	99,1	99,5	0,9	1,4	32,86	3,9	7,4
Radlje ob Dravi	101,3	101,3	1,4	1,8	33,01	4,5	18,6
Radovljica	100,2	100,5	1,7	1,5	33,69	7,8	10,7
Ravne na Koroškem	100,6	100,8	1,3	2,9	34,18	6,0	28,2
Ribnica	102,7	102,7	3,3	2,8	33,52	6,5	22,8
Ruše	100,7	100,9	2,6	1,7	34,28	7,6	19,5
Sevnica	99,2	99,7	1,2	1,6	32,52	5,0	17,6
Sežana	98,3	98,9	3,1	1,6	33,44	5,8	12,8
Slovenj Gradec	100,3	100,5	1,4	3,3	34,49	9,2	20,6
Slovenska Bistrica	100,7	100,8	4,0	1,2	33,70	11,0	14,4
Slovenske Konjice	100,6	100,7	0,6	1,3	32,64	5,6	15,7
Šentjur pri Celju	98,6	99,0	0,8	1,3	32,65	8,1	10,2
Škofja Loka	102,0	102,3	2,5	0,9	33,55	8,6	9,3
Šmarje pri Jelšah	100,0	100,1	0,9	1,2	32,92	6,8	10,1
Tolmin	100,5	100,6	2,5	0,9	32,77	8,1	10,3
Trbovlje	99,0	99,2	1,3	3,5	35,45	5,9	22,3
Trebnje	97,2	97,7	1,0	1,0	33,25	4,4	9,3
Trzin	100,0	100,4	2,1	1,3	33,22	8,9	11,3
Velenje	101,1	101,4	1,4	1,2	34,56	8,1	11,0
Vrhnika	100,8	101,2	4,1	1,0	32,74	13,7	12,5
Zagorje ob Savi	94,5	95,8	1,1	1,3	33,66	5,6	13,0
Žalec	99,7	100,2	1,4	1,1	33,27	9,1	10,5

Vir /Source: SURS (Obrazec 1 - ZAP/M)

Tabela 9: Povprečna mesečna bruto plača za plačano uro po upravnih enotah, Slovenija, 2012
 Table 9: Average monthly gross earnings per hour paid for by administrative units, Slovenia, 2012

Upravna enota Administrative unit	Plača (EUR) Earnings (EUR)				Delež (plača = 100 %) Share (earnings = 100%)	
	skupaj total	brez nadur without overtime	za nadure ¹⁾ for overtime ¹⁾	za nadure ²⁾ for overtime ²⁾	brez nadur without overtime	za nadure for overtime
Slovenija/Slovenia	9,07	8,94	0,14	11,67	98,6	1,5
Ajdovščina	8,14	8,04	0,10	8,71	98,8	1,2
Brežice	8,12	7,98	0,14	13,07	98,3	1,7
Celje	8,72	8,55	0,16	12,48	98,1	1,8
Cerknica	7,35	7,25	0,10	8,40	98,6	1,4
Črnomelj	7,57	7,40	0,17	9,05	97,8	2,2
Domžale	8,80	8,71	0,09	8,32	99,0	1,0
Dravograd	7,86	7,76	0,10	7,75	98,7	1,3
Gornja Radgona	7,86	7,76	0,10	9,69	98,7	1,3
Grosuplje	8,12	8,03	0,09	10,14	98,9	1,1
Hrastnik	7,72	7,57	0,15	7,25	98,1	1,9
Idrija	8,39	8,23	0,16	9,85	98,1	1,9
Ilirska Bistrica	7,98	7,91	0,07	8,36	99,1	0,9
Izola/Isola	8,72	8,35	0,37	17,13	95,8	4,2
Jesenice	8,72	8,50	0,22	14,33	97,5	2,5
Kamnik	8,38	8,27	0,11	9,29	98,7	1,3
Kočevje	7,72	7,63	0,09	8,28	98,8	1,2
Koper/Capodistria	9,38	9,24	0,13	11,29	98,5	1,4
Kranj	9,34	9,24	0,10	10,58	98,9	1,1
Krško	9,11	8,98	0,13	10,21	98,6	1,4
Laško	8,19	8,08	0,10	9,61	98,7	1,2
Lenart	7,25	7,12	0,13	6,26	98,2	1,8
Lendava/Lendva	7,72	7,66	0,06	9,89	99,2	0,8
Litija	7,42	7,33	0,09	9,03	98,8	1,2
Ljubljana	10,48	10,33	0,14	13,37	98,6	1,3
Ljutomer	8,18	8,13	0,05	9,07	99,4	0,6
Logatec	8,44	8,32	0,13	10,33	98,6	1,5
Maribor	8,75	8,59	0,16	11,38	98,2	1,8
Metlika	7,10	7,01	0,09	11,82	98,7	1,3
Mozirje	7,73	7,66	0,08	9,26	99,1	1,0
Murska Sobota	7,92	7,81	0,11	12,08	98,6	1,4
Nova Gorica	9,19	9,06	0,14	14,51	98,6	1,5
Novo mesto	9,75	9,56	0,19	13,10	98,1	1,9
Ormož	7,72	7,61	0,11	14,56	98,6	1,4
Pesnica	7,86	7,77	0,08	9,10	98,9	1,0
Piran/Pirano	8,70	8,63	0,07	8,82	99,2	0,8
Postojna	8,31	8,19	0,11	11,31	98,6	1,3
Ptuj	7,42	7,32	0,10	13,06	98,7	1,3
Radlje ob Dravi	7,62	7,49	0,14	8,14	98,3	1,8
Radovljica	8,13	8,02	0,12	10,59	98,6	1,5
Ravne na Koroškem	8,48	8,24	0,24	10,72	97,2	2,8
Ribnica	8,02	7,79	0,22	9,43	97,1	2,7
Ruše	8,56	8,42	0,15	9,93	98,4	1,8
Sevnica	7,48	7,36	0,12	8,18	98,4	1,6
Sežana	8,22	8,09	0,13	10,93	98,4	1,6
Slovenj Gradec	8,53	8,25	0,28	14,24	96,7	3,3
Slovenska Bistrica	8,12	8,02	0,10	8,51	98,8	1,2
Slovenske Konjice	7,53	7,43	0,10	8,15	98,7	1,3
Šentjur pri Celju	7,71	7,61	0,10	10,59	98,7	1,3
Škofja Loka	8,28	8,21	0,08	10,01	99,2	1,0
Šmarje pri Jelšah	7,28	7,20	0,08	9,55	98,9	1,1
Tolmin	7,97	7,89	0,08	9,17	99,0	1,0
Trbovlje	9,34	9,01	0,32	13,22	96,5	3,4
Trebnje	8,05	7,97	0,08	9,15	99,0	1,0
Trzin	7,66	7,55	0,10	9,93	98,6	1,3
Velenje	8,92	8,81	0,11	11,59	98,8	1,2
Vrhnika	7,83	7,75	0,08	7,89	99,0	1,0
Zagorje ob Savi	7,73	7,62	0,10	9,25	98,6	1,3
Zalec	7,72	7,64	0,09	8,89	99,0	1,2

1) Masa bruto plač za nadure/število vseh plačanih ur.
Mass of gross earnings for overtime/number of all hours paid for.

2) Masa bruto plač za nadure/število plačanih nadur.
Mass of gross earnings for overtime/number of hours of overtime paid for.

Vir /Source: SURS (Obrazec 1 - ZAP/M)

Tabela 10: Povprečne mesečne bruto in neto plače zaposlenih pri pravnih osebah v javnem in zasebnem sektorju, Slovenija, 2012
Table 10: Average monthly gross and net earnings by legal persons in public and private sector, Slovenia, 2012

Pravne osebe	Plača/Earnings				Legal persons
	bruto gross EUR	indeks index Ø 2012 Ø 2011	neto net EUR	indeks index Ø 2012 Ø 2011	
Slovenija	1525,47	100,1	991,44	100,4	Slovenija
Javni sektor	1762,88	99,1	1135,23	99,7	Public sector
Zasebni sektor	1395,84	100,5	912,93	100,7	Private sector

Vir/Source: SURS (Obrazec 1 - ZAP/M)

Tabela 11: Povprečne mesečne bruto in neto plače po institucionalnih sektorjih, Slovenija, 2012
Table 11: Average monthly gross and net earnings by institutional sectors, Slovenia, 2012

Pravne osebe	Plača/Earnings				Legal persons
	bruto gross EUR	indeks index Ø 2012 Ø 2011	neto net EUR	indeks index Ø 2012 Ø 2011	
Slovenija	1525,47	100,1	991,44	100,4	Slovenija
Nefinančne družbe	1416,61	100,8	927,47	100,9	Nonfinancial companies
Finančne družbe	2196,33	100,7	1346,33	101,0	Financial companies
Država	1761,15	97,8	1135,19	98,6	State
Ostalo	1522,23	99,8	990,03	100,2	Other

Vir/Source: SURS (Obrazec 1 - ZAP/M)

STATISTIČNA ZNAMENJA IN DRUGO ZNAMENJE

- ni pojava
- z statistično zaupno
- , decimalna vejica
- Ø povprečje
- 1) označba za opombo pod tabelo

STATISTICAL AND OTHER SIGNS

- no occurrence of event
- z confidential
- . decimal point
- Ø average
- 1) footnote

KRATICE

- AJPES Agencija za javnopravne evidence in storitve
- GURS Geodetska uprava RS
- SURS Statistični urad Republike Slovenije
- ZAP/M Mesečno poročilo o izplačanih plačah pri pravnih osebah

ABBREVIATIONS

- AJPES Agency of the Republic of Slovenia for Public Legal Records and Related Services
- SMA Surveying and Mapping Authority of the Republic of Slovenia
- SURS Statistical Office of the Republic of Slovenia
- ZAP/M Monthly report on earnings paid by legal persons
- OJ RS Official Journal of the Republic of Slovenia

METODOLOŠKA POJASNILA

Namen statističnega raziskovanja

Mesečno statistično raziskovanje o izplačanih plačah pri pravnih osebah omogoča podroben vpogled v višino in gibanje povprečnih mesečnih plač v Republiki Sloveniji. Podatki so pomemben vir za vodenje politike plač in pokojnin, pri kolektivnih pogajanjih in za izračunavanje različnih socialnih prejemkov.

Enota opazovanja

Enota opazovanja so pravne osebe v javnem in zasebnem sektorju ali njihove enote v sestavi, ki so registrirane za opravljanje dejavnosti na ozemlju Republike Slovenije.

METHODOLOGICAL EXPLANATIONS

Purpose of the statistical survey

The statistical survey Monthly Report on Earnings Paid by Legal Persons provides an insight into the amount of average monthly earnings and their changes in the Republic of Slovenia. These data are an important source for wage policy-making, for collective negotiations and for calculating various social receipts.

Observation unit

Observation units are legal persons of the public and private sector or their units registered for performing activity in the Republic of Slovenia.

Viri

Vir podatkov o izplačanih plačah je vprašalnik Mesečno poročilo o izplačanih plačah pri pravnih osebah. Podatke zanj zbira vsak mesec Agencija za javnopravne evidence in storitve (v nadaljevanju: AJPES) in jih pošilja na Statistični urad Republike Slovenije (v nadaljevanju SURS), da jih ta statistično obdela. Do konca leta 2004 je podatke o plačah zbiral SURS z vprašalnikom Mesečno poročilo o plačah in zaposlenih osebah v podjetjih, družbah in organizacijah (ZAP/M).

Zajetje

V statistično raziskovanje Mesečno poročilo o izplačanih plačah pri pravnih osebah so vključene zaposlene osebe s pogodbami o zaposlitvi (če delajo po pogodbah o delu ali po avtorskih pogodbah, jih ne upoštevamo). Zajete so vse pravne osebe in pri njih zaposlene osebe, niso pa zajeti samostojni podjetniki posamezniki in pri njih zaposlene osebe in osebe, ki opravljajo poklicno dejavnost, ter kmetije.

Upoštevane so vse zaposlene osebe, ne glede na to, ali so zaposlene za nedoločen ali določen čas, in ne glede na to, ali imajo zaposlitev s polnim delovnim časom ali z delovnim časom, krajšim od polnega.

Način zbiranja podatkov

Podatke zbira AJPES z vprašalnikom "Mesečno poročilo o izplačanih plačah pri pravnih osebah" (Obrazec 1 - ZAP/M), večinoma v elektronski obliki, ki so ga pravne osebe dolžne mesečno izpolnjevati na podlagi Zakona o državni statistiki (Uradni list RS, št. 45/95 in št. 9/01) ter Letnega programa statističnih raziskovanj.

Definicije

Bruto plača so izplačila, izplačana zaposlenim osebam za delo v polnem delovnem času in delovnem času, krajšem ali daljšem od polnega. Zajemajo tudi vsa druga izplačila, ki se oblikujejo na tej osnovi: nadomestila za letni dopust, plačani dopust do 7 dni, državne praznike, bolniške odsotnosti do 30 dni, za strokovno izobraževanje, zastoje pri delu brez krivde zaposlenih oseb, plačane odsotnosti ipd., zaostala izplačila plač in nadomestila plač za predhodne mesece, prejemke za minulo delo, stimulative dodatke, nagrade, premije ter prejemke po periodičnem obračunu in po zaključnem računu. Bruto plače ne vsebujejo nadomestil, ki ne bremenijo pravnih oseb (refundacije): nadomestil porodniške odsotnosti, bolniških odsotnosti, daljših od 30 dni, dodatkov za nego, invalidnin, pripravnštva, ki ga plačuje Zavod Republike Slovenije za zaposlovanje, nadomestil za opravljanje državljskih dolžnosti (vojaške vaje, vaje civilne zaščite itd.) ter izplačil, ki bremenijo materialne stroške, kot na primer povračila stroškov za prevoz na delo in z dela, nadomestila za prehrano, za službena potovanja, za terenske dodatke, dnevnice in nočnine, za izplačila po avtorski pogodbi, pogodbi o delu itd., izplačil iz sklada skupne porabe (regresa, jubilejnih nagrad, odpravnin itd.) in plač, ki so bile izplačane zaposlenim osebam kot lastninski deleži. Za izplačilo plače ne štejejo tudi premije, ki jih za zaposlene osebe vplačuje delodajalec za prostovoljno dodatno pokojninsko zavarovanje. Ne upoštevajo se tudi tisti prejemki iz dela in od povračil stroškov v zvezi z delom, ki presegajo s predpisom vlade določen znesek teh prejemkov, od katerih je treba na podlagi Zakona o spremembah in dopolnitvah zakona o prispevkih za socialno varnost (Uradni list RS, št. 3/98) plačevati prispevke za socialno varnost. Prav tako ne vsebujejo plač delavcev, ki so vključeni v javna dela in jim določen del plače refundira Zavod Republike Slovenije za zaposlovanje.

Neto plača je bruto plača, zmanjšana za prispevke za socialno varnost in akontacijo davka od osebnih prejemkov.

Zaostala izplačila in nadomestila so bruto plače in nadomestila bruto plač za predhodne mesece, bruto plače po periodičnem obračunu in

Sources

The source of data on earnings is the questionnaire Monthly Report on Earnings Paid by Legal Persons. Data for this report are collected every month by the Agency of the Republic of Slovenia for Public Legal Records and Related Services (AJPES) and sent to the Statistical Office of the Republic of Slovenia (SURS) for statistical processing. Until the end of 2004 the data were collected by SURS with the questionnaire Monthly Report on Earnings and Persons in Paid Employment in Enterprises, Companies and Organisations (ZAP/M).

Coverage

The statistical survey Monthly Report on Earnings Paid by Legal Persons covers persons in paid employment who signed employment contracts (contract work is not taken into consideration). Individual private entrepreneurs and persons employed by them, own account workers and farmers are not covered.

All persons in paid employment, employed for fixed or unspecified period of time, irrespective of whether they work full time or part time, are taken into consideration.

Methods of data collection

Data are collected by AJPES with the questionnaire Monthly Report on Earnings Paid by Legal Persons (Obrazec 1 - ZAP/M), mostly by a web questionnaire which legal persons have to fill in every month on the basis of the National Statistics Act (OJ RS, No. 45/95 and No. 9/01) and the Annual Program of the Statistical Surveys.

Definitions

Gross earnings are payments paid to persons in paid employment for working full time, part time or overtime. They also cover all other payments set out on this basis: income for overtime, supplements for annual leave, paid leave up to 7 days, national holidays, sickness pay for up to 30 days, job training, slowdown through no fault of the persons in paid employment, paid absence and similar, earnings and supplements of earnings for previous months, income for past work, incentive bonuses, awards, premiums, and bonuses after periodic and final accounts. Gross earnings do not include supplements of earnings which are not against the account of the legal person (reimbursement): maternity leave, sick leave over 30 days, disability benefits, traineeship paid for by the Employment Service of Slovenia, performing of civic duties, supplements for military exercises, national guard, etc. They also do not cover payments against the account of material costs, such as reimbursement of expenses for coming to work and leaving it, food money, reimbursement of travel expenses for business trips, fieldwork bonuses, daily allowances, overnight stays, royalties, contract work, etc., payments from the Common Consumption Fund (annual leave reimbursement, jubilee rewards, indemnity money, etc.), and earnings paid to persons in paid employment as ownership shares. Premiums for voluntary supplementary pension insurance paid by employers for their employees are also not taken into account. Also not covered is income from work and from reimbursement connected with work which exceeds the amount prescribed by the Government for this purpose and from which social security contributions have to be paid in accordance with the Law on Changes and Supplements of the Act Amending the Social Security Contributions Act (OJ RS, No. 3/98). Also not covered are earnings of workers in employment promotion schemes.

Net earnings are gross earnings less social security contributions and advance on income tax.

Overdue payments and supplements are gross earnings and supplements of gross earnings for previous months, gross earnings by

zaključnem računu in druga zaostala izplačila in zaostala nadomestila ter 13. plača.

Izredna izplačila vsebujejo bruto zneske izplačanih 13. plač, božičnic, novoletnic ali kakor koli drugače imenovanih plač, izplačanih poleg redno izplačane plače. 13. plača je plača, ki je opredeljena v kolektivni pogodbi ali notranjem aktu pravne osebe in se izplačuje navadno na koncu koledarskega leta. Izplačilo 13. plače za delodajalca ni obvezno.

Bruto plača za nadure vsebuje temeljni znesek in dodatek za nadurno delo.

Število plačanih ur je število ur, za katere so zaposlene osebe prejele plačo, ki bremeni pravno osebo. Plačane ure vsebujejo opravljene ure (ure, opravljene v polnem delovnem času, in v delovnem času, krajšem ali daljšem od polnega), neopravljene ure (dopust, prazniki, bolniške odsotnosti do 30 dni, druge plačane neopravljene ure). Plačane ure ne vsebujejo: ur, ki so jih opravili delavci kot javna dela, refundiranih ur (ur porodniške odsotnosti, ur nege, refundiranih ur bolniških odsotnosti, refundiranih ur pripravnikov in invalidov).

Povprečna mesečna plača je povprečni znesek, ki ga kot plačilo za mesec dela prejmejo osebe, zaposlene pri pravni osebi.

Indeks nominalnih plač računamo iz podatkov o povprečnih mesečnih plačah.

Indeks realnih plač je razmerje med indeksom nominalnih plač in indeksom cen življenjskih potrebščin za isto obdobje.

Minimalna plača je znesek, ki pripada zaposlenemu delavcu za delo, opravljeno v polnem ali s tem izenačenem delovnem času, določenem z zakonom, s kolektivno pogodbo ali s splošnim aktom delodajalca.

Zajamčeni osebni dohodek je dohodek, ki je iz dela zajamčen vsakemu delavcu najmanj v višini, ki mu zagotavlja materialno in socialno varnost.

Javni in zasebni sektor sta določena na podlagi Standardne klasifikacije institucionalnih sektorjev (SKIS), ki je usklajen z ESR. Javni sektor po SKIS sestavljajo:

- sektor država (S.13),
- javne družbe: javne nefinančne družbe (S.11001), centralna banka (S.121), javne druge denarne finančne institucije (S.12201), javni drugi finančni posredniki, razen zavarovalnih družb in pokojninskih skladov (S.12301), javni izvajalci pomožnih finančnih dejavnosti (S.12401), javne zavarovalne družbe in pokojninski skladi (S.12501).

Sektor država po SKIS sestavljajo institucionalne enote, ki so pod javnim nadzorom in ki manj kot polovico svojih proizvodnih stroškov pokrivajo s tržnimi prodajami. To so enote, vključene v blagajne javnega financiranja, državni proračun, proračuni občin, ZPIZ in ZZS; javni zavodi, javne agencije in javni skladi, če pokrivajo s tržnimi prodajami manj kot polovico svojih proizvodnih stroškov, ter nekatere druge enote.

Javne družbe so družbe, nad katerimi imajo nadzor enote sektorja država. Osnovno merilo za določanje nadzora je večinski lastniški delež; to pomeni, da je enota pod javnim nadzorom, če so večinski lastnik enote država ali enote pod javnim nadzorom. Druga merila za določanje nadzora so tudi nadzor odbora ali drugega upravljaljskega organa, nadzor nad imenovanjem in odpoklicem ključnega osebja, nadzor pododborov v družbi, možnost nakupa večinskega deleža, kontrola prevladujočega kupca, nadzor, povezan z zadolževanjem pri državi, ipd.

Zasebni sektor sestavljajo vse druge institucionalne enote, ki ne spadajo pod javni sektor.

the periodical and final accounts, other overdue payments and supplements, and 13th month payments.

Extra payments are defined in the collective agreement or internal documents of the legal person and are usually paid at the end of the calendar year. They include gross amounts of paid 13th month payments, Christmas bonuses, New Year bonuses or other payments paid in addition to the regular monthly earnings. However, employers are by no means obliged to pay 13th month payments.

Gross earnings for overtime include the basic amount and the overtime bonus.

The number of paid hours is the number of hours for which persons in paid employment received earnings from the legal person. Paid hours include hours worked (hours worked during the regular working hours and overtime), and hours not worked (leave, holidays, sick leave which is not reimbursed, other paid hours not worked). Paid hours do not include hours of workers in employment promotion schemes, reimbursed hours (maternity leave, reimbursed sick leave, reimbursed hours of trainees and the disabled).

Average monthly earnings are average amounts received for a month of work by persons in paid employment working for legal persons.

The index of nominal earnings is calculated from data on average monthly earnings.

The index of real earnings represents the ratio between the index of nominal earnings and the consumer prices index for the same period.

Minimum wage is an amount that belongs to a person in paid employment for working full time or time equal to full time, defined by the law, collective agreement or employer's common act.

Guaranteed personal income is income guaranteed to every person in paid employment to assure material and social security.

Public and private sectors are determined according to the Standard Classification of Institutional Sectors, which is harmonized with the ESA transmission program. According to this classification, the public sector is composed of:

- general government (S.13),
- public corporations: non-financial corporations - public (S.11001), Central Bank (S.121), other monetary financial institutions - public (S.12201), other financial intermediaries, except insurance corporations and pension funds - public (S.12301), financial auxiliaries - public (S.12401), insurance corporations and personal funds - public (S.12501).

General government consists of all institutional units which are under public control and which cover less than 50% of production costs by market sales. Those are units that are included in public finances – central government budget, local government budgets and social security funds; also public institutes, public agencies and public funds if they cover less than 50% of production costs by market sales, and also some other units.

Public corporations are corporations under control by units of the general government sector. The basic criterion for determining control is owning more than half of the voting shares, meaning that a unit is under public control if general government or corporations under public control are the majority equity holder in that unit. Other criteria are: control of the board or other management body, control of appointment and discharging of key staff, control of sub-boards in the corporation, the option of buying the majority equity, the control of prevailing buyer, control concerning borrowing, etc.

Private sector consists of all other institutional units which are not part of the public sector.

PODROČJA DEJAVNOSTI, SKD 2008

Skupaj

Kmetijstvo in lov, gozdarstvo, ribištvo
 Rudarstvo
 Predelovalne dejavnosti
 Oskrba z el. energijo, plinom in paro
 Oskr. z vodo; rav. z odp., odp.; san. okolja
 Gradbeništvo
 Trgovina; vzdrž. in popravila mot. vozil
 Promet in skladiščenje
 Gostinstvo
 Informacijske in komunikacijske dej.
 Finančne in zavarovalniške dej.
 Poslovanje z nepremičninami
 Strokovne, znanstvene in tehnične dej.
 Druge raznovrstne poslovne dej.
 Javna uprava in obramba; obv. soc. varnost
 Izobraževanje
 Zdravstvo in socialno varstvo
 Kulturne, razvedrilne in rekreac. dej.
 Druge dejavnosti

OBJAVLJANJE REZULTATOV

Mesečno:

- Povprečne mesečne plače. *Prva objava.*
- Povprečne mesečne plače. *SI-STAT podatkovni portal.*
- *Pomembnejši statistični podatki o Sloveniji.*

Letno:

- *Statistični letopis Republike Slovenije.*
- *Slovenija v številkah.*
- *Plače, Slovenija. Statistične informacije. Trg dela.*

SECTIONS OF ACTIVITIES, SKD 2008

S/T

A Agriculture, forestry and fishing
 B Mining and quarrying
 C Manufacturing
 D Electricity, gas, steam and air conditioning supply
 E Water supply, sewerage, waste management and remediation activities
 F Construction
 G Wholesale and retail trade, repair of motor vehicles and motorcycles
 H Transportation and storage
 I Accommodation and food service activities
 J Information and communication
 K Financial and insurance activities
 L Real estate activities
 M Professional, scientific and technical activities
 N Administrative and support service activities
 O Public administration and defence, compulsory social security
 P Education
 Q Human health and social work activities
 R Arts, entertainment and recreation
 S Other service activities

PUBLISHING

Monthly:

- *Average Monthly Earnings. First Release.*
- *Average Monthly Earnings. SI-STAT data portal.*
- *Some Important Statistics on Slovenia.*

Annually:

- *Statistical Yearbook of the Republic of Slovenia.*
- *Slovenija in Figures.*
- *Earnings, Slovenia. Rapid Reports. Labour Market.*

Avtorja: Samo Grošelj, Melita Matek

Authors: Samo Grošelj, Melita Matek

Publikacija je na voljo na spletnem naslovu
www.stat.si/publikacije/pub_statinf1.asp?podrocje=7
 Datum objave na spletu: 18. 9. 2013
 Informacije daje Informacijsko središče:
 tel. (01) 241 64 04
 elektronska pošta: info.stat@gov.si

The publication is available at:
www.stat.si/doc/statinf/07-SI-010-1301.pdf
 Web release date: 18. 9. 2013
 Information: Information Centre
 phone: + 386 1 241 64 04
 e-mail: info.stat@gov.si