



Kako lahko urbanist pozivi eno stran Kolodvorske ulice, ki jo obvladujeta obupno dolgočasni socrealistični stavbi bivšega združnega doma in občine? Spodaj je zarisana njegov predlog: arkadični vložek v pasazi z lokali.

KAJ DELAJO GROSUPELJSKI URBANISTI

Predlog za bolj mestno podobo Grosuplja

Grosupeljski paviljon v Kolodvorski ulici je vzdignil precej prahu. Reakcija nas je vsekakor presenetila. Sodili smo namreč, da smo Grosuplju pripomogli do najlepšega možnega paviljona tipa kioskov.

Zato menimo, da je prav, če povemo kaj več o naših predlogih za ureditev pešačke Kolodvorske ulice - ti vsebujejo še nekaj takšnih in podobnih objektov; malenkost o spremenjeni gospodarski shemi družbe - ta pogojuje porast interesa po gradnji malih poslovalnic - pa še nekaj o tem, kako in čemu naj bi Grosuplje postale bolj mestne.

Dispariteti, pretežno stanovanjski jugovzhodni rob je možno dograjevati z novim disperznim elementom - paviljonom, ki se bo ponavljal v sekvencah. Severozahodni ulični niz po stilu socrealističnih stavbnih blokov pa je možno napraviti bolj konsistenten z arkadičnim vložkom v pasazi med občino in stavbo DPO. V uličnem pasu pred Beograjsko banko smo si zamislili še niz enotno oblikovanih stojnic.

Predlagani novi elementi ulice imajo poleg vnosa novih dejavnosti tudi drugačen smisel. Ta je oblikovalski na nivoju samih objektov - vsi bodo morali biti skrbno arhitektonsko projektirani in orientacijski - oblikovalski na nivoju urejanja ulice.

Trije paviljoni tako označujejo začetke, sredino in iztek ceste, arkadični vložek pa naj bi pasazo v park poudaril, uokviril sekvenco dreves za uličnim prostorom.

Kolodvorska pešačka ulica se izteka v spodnji »poligon« živahnih funkcij v območju železniške postaje. To območje je predmet vzporedne naloge ureditve avtobusne postaje, ki jo tudi obravnava. Iz nje bomo izluščili zgolj dve urejevalski komponenti. Obe skupini kostanjev naj bi dobili družbo skupin paviljonskih kioskov v parkovno urejenih otokih. Ti paviljoni bodo, tako kot ulični, enotno oblikovani - leseni in rjavi barvi z pestrejšimi barvnimi vzstaki posamičnih konstruktivnih elementov.

Verjetno vas je kljub najavi presentilo število novih paviljонов, ki smo jih postavljali po karti naselja, med tem ko so nekateri niso strinjali niti z enim samim. Vsi ti mali lokali predstavljajo poskus reševanja vlog občanov. Naši prosilci si na takšen način iščejo možnosti preživetja v času, ko izguba zaposlitve ni redkost, pač pa pojav, s katerim bomo morali v bodoče še kako računati.

V področju ekonomije, kakor jo razumemo sami, kioski predstavljajo malo, finančno dosegljivo prodajno ali uslužnostno enoto, s pomočjo katere si investitor predvidoma pridobi kapital za nakup ali izgradnjo pravega lokala. Lokal bo predvidoma ostal tu in bo z davčnimi obveznostmi krepil občinsko blaginjo. Kiosk bo hkrati kot prosta konkurenca na trgu postopno vplival na normalizacijo trgovskega marža in drugih odnosov v državni trgovini.

Postavitve paviljонов so začasne značaja. V prihodnosti se bodo večinoma morali umakniti različnim zgradbam, ki jih predvideva ureditveni načrt, ali drugače - plan bolj mestnega, urejenega in živahnega centra Grosuplja. Bodo torej Grosuplje postale res bolj ali celo popolnoma mestne?

Tega odgovora vam prav gotovo ne moremo dati. Lahko pa sodimo, da se bo tudi Grosuplje znanilo v boju v čim uspešnejše umesčanje v novonastajajočem sistemu državne uprave in brez dvoma tudi v boju za učinkovito trženje gospodarskih, trgovskih, turističnih, kulturnih pomenov. Takrat - torej kar ta hip bi potrebnega struktura mestnih funkcij naselja in širšemu zaledju bila v dobro korist.

Naselje Grosuplje se bo oblikovalo po pripravljenih izvedbenih urbanističnih načrtih toliko hitro ali počasi, kolikor bodo polne ali prazne občinske in druge blaginje in seveda kolikrainsko bo volja občanov.

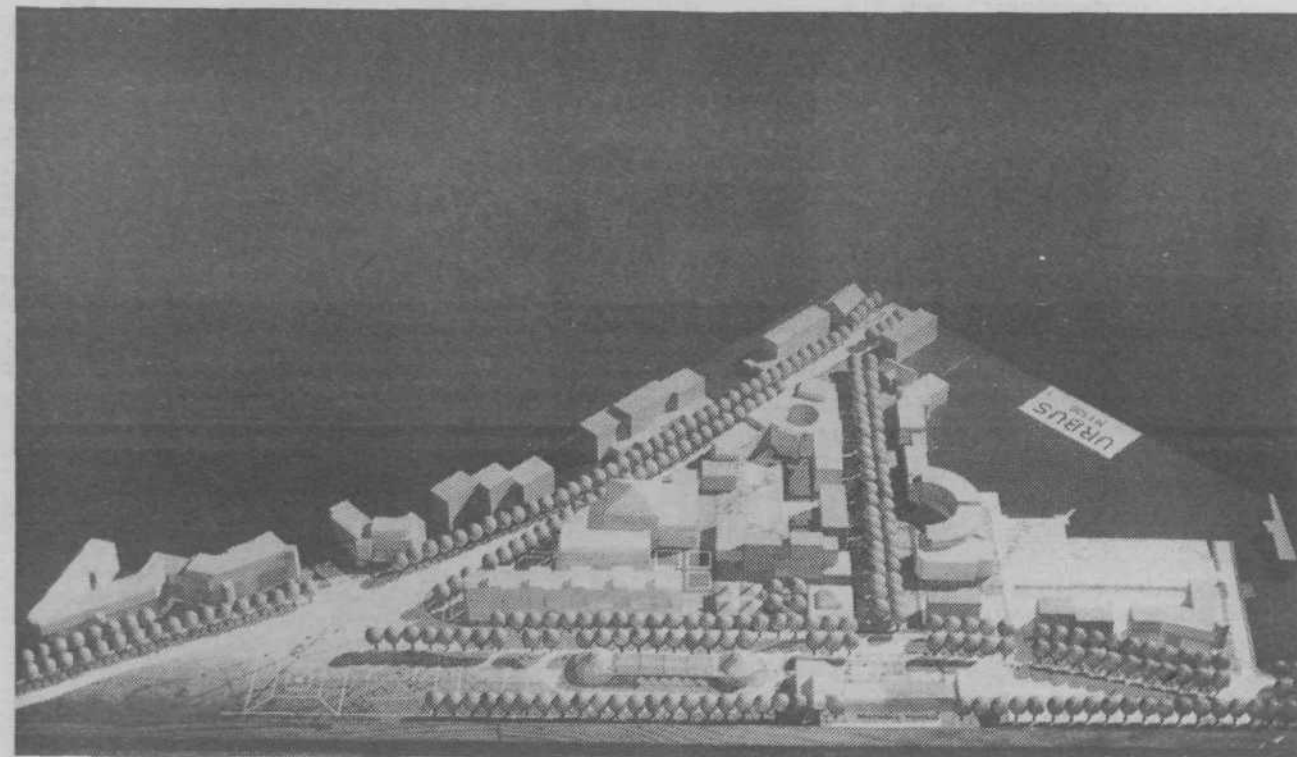
Do takrat pa želimo, da bodo opisani in tudi nepredstavljeni mali lokali v Kolodvorski ulici, v njenem zaledju in ob Kolodvoru uspešno izpolnili vrzeli v ponudbi in konkurenci, prihranili kakšen dinar ali pot v Ljubljano, če že ne v Avstrijo ali Italijo, in oblikovali nekoliko živahnejše shajlišče občanov v nastajajoči pešački ulici.

Tako arhitektura in urbanizem nastopata kot orodji in hkrati refleksija sistema ob bolj ali manj uspešnih poskusih vgrajevanja naravnih mehanizmov. Prva skupina primerov zadeva ruralni prostor in individualno gradnjo. Danes lahko vsi ugotovimo, da so vsi izgubile svojo identiteto, disperzno in množično stanovanjsko in vikendsko pozidavo pa lahko označimo kot ekološki problem. Slika vasi in oblika stanovanjske hiše stopita na pot transformacije tisti hip, ko je objavljena nova, v temelju spremenjena družbena ureditev. Država delavec in kmetov se v grajenem prostoru pokaže v treh paradoksnih slikah:

- Kmet v sistemu ureditve postegne krajši konec. Njegov status je izražen v predajočih vseh in novih »mestih« hišah, ki staro izpodrivajo. Te imajo prednostni statusni pomen.

- Delavci si množično grade vile - točneje hiše, ki iz tipa vile izhajajo in so glede na izvorni model osiromašene prav vseh njenih oblik, dodatni vir težav je neprimernost funkcijske sheme hiše novemu uporabniku.

- Ekonomski vidik paradoksa se kaže v dveh plasteh: Jugoslavija je danes hujše največji uvoznik hrane v Evropi. Za politični



In to je fotografija makete grosupljskega centra po ureditvenem načrtu Zavoda za urbanistično načrtovanje. Spodaj je avtobusna postaja, katere prva faza naj bi šla v realizacijo že v bližnji prihodnosti. Kolodvor poleg nje na levi bo z dograjenim levim in desnim krakom oblikoval trg pred seboj. Vanj se bo iztekala pešačka Kolodvorska ulica. Levo od te ulice, že na Adamičevi je predviden nov kulturni center s knjižnico in čitalnico. Na desni je lamela trgovskih, gostinskih in storitvenih lokalov, na vogalu Kolodvorske in Adamičeve pa je nova občina, ki bo končno zbrana v eni stavbi. Izvršni svet občinske skupščine že preverja možnosti za začetek gradnje.



Da, to je bila današnja Kolodvorska cesta v Grosupljem. Sto let bo, kar je lipe ob njej zasadil tedanji župan in delzini poslanec Franc Košak. Košaki so zapisani v tukajšnje župniške knjige že od leta 1630. Domovali so najprej na hribu, ki mu danes ljudje sicer popularneje pravijo Košakov hrib, potem pa so se preselili k novo zgrajeni znameniti cesti, ki je povezovala Vojno krajino, Karlovac, z deželo Kranjsko, Trstom in še naprej. Zgradili so hišo, v kateri je danes grosupljska knjižnica in lepa, z mojstrsko obdelanim lesom obdana poročna dvorana. Tudi prva hiša z leve ob Kolodvorski cesti, je bila dom Kosakove rodovine. Nasploš so bili Košaki skoz vse generacije, dobrih 350 let, zanimiv rod. Sin tistega Košaka, ki je bil zasadil lipe, je bil znameniti čebelar, ki je svoj med in čebele posiljal čela na daljno Japonsko, seveda pa tudi po danes tako zaželeni bližnji in daljni Evropi. Poslednji iz rodu grosupejskih Košakov je prof. dr. Kari Košak, ki živi v Ljubljani, matematik in dolgoletni profesor na strojni fakulteti. Eden od šestih univerzitetnih profesorjev, ki jih je Slovenec dalo to naše Grosuplje.

Urbanistični nered je posledica odtrganosti od korenin

Po grobi oceni je Ivančna gorica z zaseklji, ki so danes v sklopu naselja od začetka poselitve pa do druge svetovne vojne merila 5,62 hektara.

V obdobju 45-ih let pa se je razširila za 22,12 hektara stanovanjske gradnje, 0,45 hektara centralnih funkcij in 26,75 hektara predelovalne in industrijske proizvodnje - v kvalitetnem kmetijskem prostoru.

V povzetku je slika takšna: Obseg, ki ga naselje dobi v cca 750-ih letih... 5,62 ha Obseg, za katerega se naselje poveča v 45-ih letih... 49,32 ha

Ekspanzično rast opisane naselja lahko blago označimo z megalomanijo sistema. Megalomanija sistema se prenese na posamične predstavnike družbe.

Primer: včasih so na primer desetčlanske družine zivele na cca 50 do 100 m², danes pa povprečna štiričlanska družina na podeželju živi - želi živeti na cca 200 do 400 m² površine, seveda vsaka v svoji hiši in seveda vsaka na svoji parceli. Če je le možno na sredini čimvečjega zemljišča in po možnosti na čimlepši, še boljše - osamljeni legi.

Pozidavo opisanih kmetijskih površin lako blago označimo kot lahkonostno političnega - gospodarskega odločanja. Možnost za lahkonostno odločanje temelji na gradnji s tujim denarjem - krediti, s katerimi se odetamo in pod katerimi tone gospodarstvo in naš standard.

Lahko odločanje samo pa je pogojeno s kolektivno, torej nikogaršnje odgovornostjo. Slika, ki izhaja iz zagornjenih primerov in je refleksija minulega sistema, je precej porazna. Kaže na krizo sistema. Povezanost vsega v en sam mehanizem pokaže posledično krizo duha, ki ga spet blago označimo z neredom v glavah.

Bla, ki ga bodo tvorili paviljoni s skupino kostanjev ob kolodvoru. Paviljon kot začasni objekt o nadomestil stihijo postavljanja vseh možnih vrst kioskov od pločevinastih, plastičnih in lesenih barak zato, da bo naše okolje lepše.

Kljub temu da vemo, da se vse vrsti po zakonu inercije, želimo verjeti, da se bo sklenjen krog krize razprl in da bo lahkonostne politične odločitve nadomestil zrel in odgovoren razum. Presoje ali odločitve pa bodo temeljile na potrebnih oblikah predizobrazbe in izkušenju.

Naša razmišljanja bomo sklenili s pripodobno: Vsi smo na isti ladji. Ta ladja je rahlo naseljena in nemara si vsi želimo temu odpočiti.

Imamo konkreten predlog za reševalno akcijo: Kakor je red na ladjah, tako predlagamo, da si tudi mi, državljani Slovenije ali občani Grosuplja razdelimo svoje vloge - vsakdo naj odgovorno in po najboljših močeh opravlja SVOJE delo, pa bomo nemara našo ladjo izvlekli iz različnih oblik balkanizmov bliže Evropi.

Oba članka je prispeval ZAVOD ZA URBANISTIČNO NAČRTOVANJE.



Ob izgradnji avtobusne postaje bo treba urediti okolico obeh postaj. Območje železniške postaje krasijo skupine kostanjev, okolica pa je neurejena. Do tedaj, ko bo dovolj denarja za izgradnjo novih objektov na tem prostoru, je zavod predvidel ureditev s skupino paviljonskih kioskov, kar lahko vidimo tudi na ilustrativni skici arhitekta Jelke Tušar.



INOVATOR LETA

Udomačil je energijo vetra

Franci Ahlin, 35-letni Grosupeljčan, podpredsednik našega izvršnega sveta z diplomom ekonomista, ki se je izpopolnjeval v SZ in Nemčiji, je ob letošnjem občinskem prazniku prejel priznanje Inovator leta. Kljub temu, da ima malo časa, ima veliko konjičkov, prvi pa je patentirana električna centrala na veter.

Na kmetiji pri Ahlinovih tudi za štiri otroke ni bilo dosti časa za lenarjenje. Petletni Franci je že prijel za metlo in pometal dvorišče pa še marsikaj je znal spretno opraviti. Hitro se je pokazalo, da ga vleče k elektriki. Vedno je nekaj čaral, spajkal, preskušal, tudi take prijatelje je našel. Toda za najstarejšega v družini ni bilo denarja, da bi ga usmerili na elektro fakulteto. Starši so lahko o univerzitetni izbrazbi otrok kvečjemu sanjali. Pač pa je imel Franci strica, ki je bil šef v trgovini z železnico in tako se je fantova pot samodejno začela med trgovci. Toda trmast, kot je bil, ni vrzel puške v koruzo. Po srednji šoli je bil kmalu na ekonomski fakulteti.

Na elektriko pa ni pozabil, čeprav bi ga bilo nekoč, ko je na svoji improvizirani stikalni plošči neprevidno izbral napačno vtičnico - tisto za 220 V, namesto ono za poslušanje in oddajanje na kratkih radijskih valovih - skoraj ubilo. Samo po srečnem naključju, da se je tisti trenutek prevrnil stol, na katerem je sedel, se ima zahvaliti, da je še danes živ. In da je podpredsednik grosupeljskega izvršnega sveta. Vsak bo rekel - zahvaliti za tak položaj se mora kvečjemu kateri od strank. Toda Franci Ahlin prisega na svoje nadstrankarstvo; nikoli ni pripadal nobeni stranki.

Poslej ima manj časa za svojega konjička, izumiteljstvo na polju elektrike. Za svojo elektronsko vodeno enosmerno vetrno centralo je bil za občinski praznik nagradjen s priznanjem Inovator leta, izum pa je dobil tudi bronati grb mesta Celje na letošnjem mednarodnem obrtnem sejmu. S svojo vetrno centralo bi ta hip lahko ogreval prostor, velik 25 kvadratnih metrov, in hkrati tudi 300 litrov sanitarne vode. Načrtu je pa še vrsto izboljšav: vendar pravi, da bi rad prejel sodelovalno povabil strokovnjaka za transmisijsko in hidravlični zavorni sistem.

Njegova vetrnica, ki je vrh klenega stolpa zbuja radovednost tistih, ki hodijo po okolici Elektro Grosuplje, pa ni vse, s čimer se rad ukvarja Franci Ahlin. Gore so njegova ljubezen, čeprav se jim je zadnja tri leta od srca družaske članica, premajhnih nog, da bi šli lahko višje od Smarne gore. Nadomestilo je našel v sveže ustanovljenem grosupeljskem klubu Albatros, v katerem so se zbrali trije navdušenci za letenje z motornim zamajem. Franci Ahlin tako ali drugače torej ne more brez vetra! B. P.

Elektronsko vodena enosmerna vetrna centrala EOL - 2000 AG

Enosmerna vetrna centrala EOL - 2000 AG je kombinacija alternatorja in generatorja. Vodena je popolnoma samodejno z elektronskim krmilnim vezjem (zaščiten po Vreznem zavodu za patente P-1518/90). Primerna je za osamele objekte v gorah in na otokih ter povsod tam, kjer ni električne energije in je dovolj vetra. Vso pridobljeno električno energijo uporabnik porabi sam. Sistem ni paralelne narave, kar pomeni, da ni kompatibilen s klasičnim električnim omrežjem. Gre za povsem samostojno enoto. Generator ogreva sanitarno vodo ali prostor, alternator pa skrbi, da so akumulatorji vedno dovolj polni. Električno energijo iz akumulatorjev uporabljamo za razsvetljavo 12 V ali 24 V, TV, radio in tako dalje. Nosilni stolp je ozemljen. Za morebitno prenapetost v dovodnih žicah pa skrbi specialni streljavodni filter.

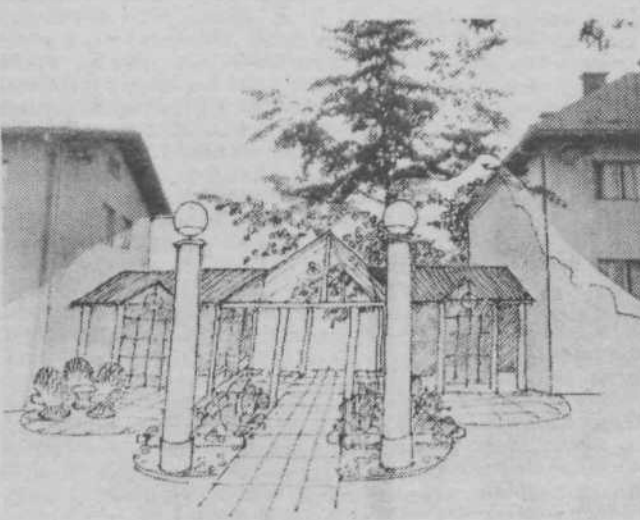
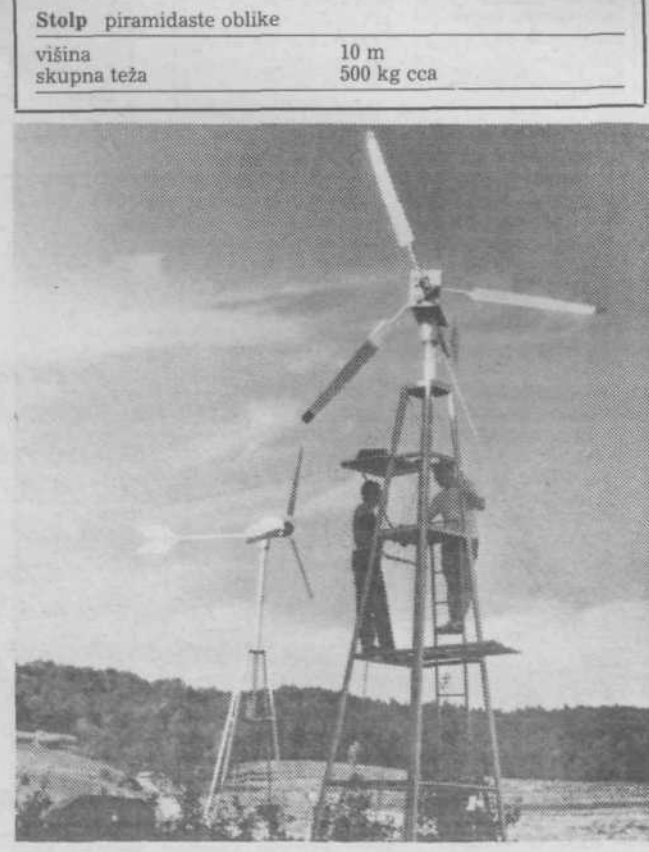
KARAKTERISTIKE CENTRALE EOL 2000 AG

Table with 2 columns: Vetrno kolo (number of blades, diameter, weight, power) and Enosmerni generator (material, weight, power).

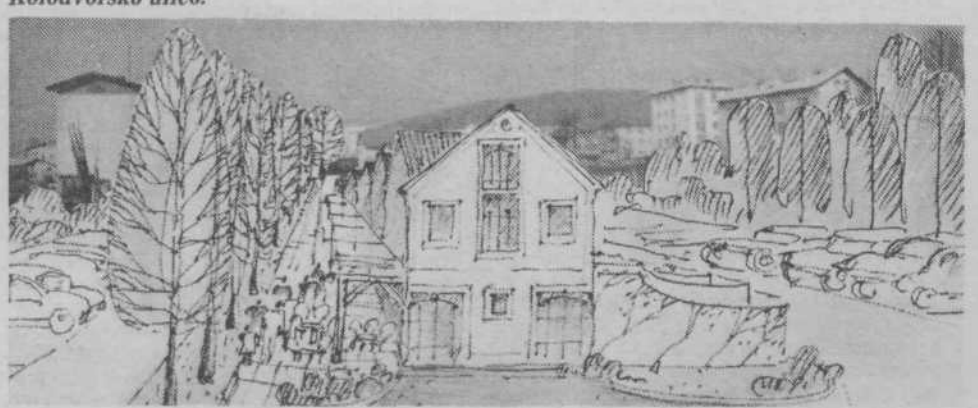
Moč regulira mehanski centrifugalni regulator in elektromagnetna zavora v kombinaciji z elektronskim in mehaničnim. Kasneje bo moč regulirana s hidravličnim zavornim sistemom.

Table with 2 columns: Alternator (power, weight, dimensions) and Stolp (height, weight).

Stolp piramidaste oblike, višina 10 m, skupna teža 500 kg cca.



Med Kolodvorsko in Taborsko cesto, kjer so zdaj vrtovi, naj bi bil prihodnji center Grosuplja. V programu urejanja, ki ga predvideva Zavod za urbanistično načrtovanje, so trgovski, storitveni in gostinski lokali, kar je prikazano na spodnji skici. Ta pešačka ulica se izteka na Kolodvorsko ulico.



GROS-EX & Co. Grosuplje. Iščemo sposobnega, ambicioznega, samostojnega in kreativnega DIREKTORJA, ki bo soustvarjal firmo z mednarodno obležbo in široko dejavnostjo. Ponudbe na uredništvo pod šifro GROSEX.

DA za Slovenijo. Združenje lastnikov razlaščenega premoženja v občini Grosuplje poziva vse svoje člane, simpatizerje in vse razlaščene, da se v nedeljo, 23. dec. 1990, udeležijo vseljidskega glasovanja (plebiscita) in glasujejo z zgornji tekst preoblikovani, skrajšani in se v njegovi omejitvi na bistveno sporočilo, ki ga Zavod za urbanistično načrtovanje želi posredovati delegatom in drugim občanom.

ABC POMURKA DO TABOR Adamičeva 14 722-315. Iščemo več delavcev, ki imajo veselje za delo v gostinstvu: natakar(ica), kuhar(ica). Pismene prijave se zbirajo v kadrovski službi. Zaželeno je, da kandidati pridejo na pogovor.

DA za samostojno in neodvisno Slovenijo, to je za narodno državo, v kateri si bomo sami določali oblast in zakone, pravice in davke, svobodo in življenje. DA za pravičnost in delavnost, za poštenost in usvarjalnost, za spravo in za popravilo krivice, za presejanje naše nesamostojne preteklosti in za polaganje temeljev naše narodne prihodnosti. Za Odbor ZLRP v občini Grosuplje JAKOB MULLER