

# Še naprej skrb za družbeni standard

V teh dneh sprejemajo v temeljnih organizacijah združenega dela, krajevnih skupnostih in družbenopolitičnih skupnostih sklep o podaljšanju samoupravnega sporazuma o ustanovitvi skupnosti za razvoj družbenega standarda občine Ljubljana-Moste-Polje do konca leta 1985. S podaljšanjem tega sporazuma naj bi se v občini nadaljevala gradnja objektov družbenega standarda.

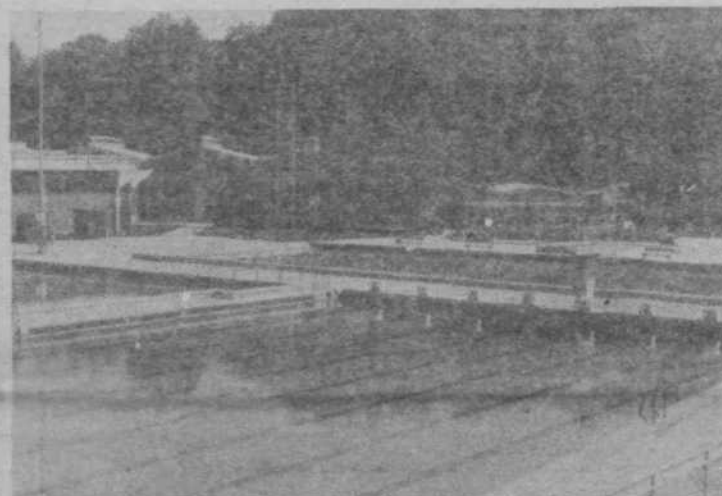
Sklad za razvoj družbenega standarda deluje v naši občini že od leta 1966, v skupnosti pa se je preoblikoval junija 1978. V teh letih je skupnost z denarjem, ki so ga zbrale podpisnice sporazuma, zgradila kulturni dom Španski borci, športno dvorano Kodeljevo, kopalnico Kodeljevo, drsalnico v Zalogu, smučarsko žičnico na Trebeljvem, pomagala pa je tudi pri vzdrževanju telesnokulturnih objektov, vrtecev in drugih poslopij (dom zveze borcev v Pacugu, poštinski dom za otroke v Zambratiji).

Najpomembnejša naloga skupnosti za razvoj družbenega standarda v prihodnjem obdobju bo gradnja telesnokulturnega objekta na Vevčah. Obenem pa skupnost predlaga, da bi tretjino sredstev, ki bi jih zbrali do konca leta 1985, namenili za vzdrževanje in obnovo večjih poslopij, ki jih je skupnost v preteklih letih že zgradila. Tako bi zagotovili, da ta poslopja ne bi propadala, ampak bi služila namenu, zaradi katerega so bila zgrajena.

D. J.



Športna dvorana Kodeljevo (fotoarhiv ZŠD Slovan)



Kopalnica Kodeljevo (fotoarhiv ZŠD Slovan)

## ● Končana I. faza kontejnerskega terminala v Mostah

Za praznik republike je bila tehnično prevzeta dokončana I. faza kontejnerskega terminala v Mostah, kar pomeni veliko pridobitev za razvoj skupnega kontejnerskega prometa v Sloveniji.

Razvoju kontejnerskega prometa namenljajo v ZG Ljubljana veliko pozornost. Glede na vrsto prednosti, ki jih ima kontejnerizacija (transport od vrat do vrat, nižji stroški embalaže, manj poškodb blaga, manjši stroški za zavarovanje) in glede na to, da je izvoz našega blaga v mnogih primerih pogojen s kontejnerji, so v ZG Ljubljana prizadevanja usmerili v povečanje kontejnerskega prevoza. Pričakujejo, da bodo leta 1985 pripeljali že 71 tisoč kontejnerjev. Prav k uresničitvi teh prizadevanj bo nedvomno bistveno prispeval novozgrajeni kontejnerski terminal v Mostah.

ZG LJUBLJANA  
BIRO ZA STIKE  
Z JAVNOSTJO



## ● 10. kongres ZSS in mi

Jelka Kržnjak, VVO Jarše:  
»Kupi papirja: priprave, raziskave, analize in razna druga dokumentacija odtegujejo nas, pedagoške delavce od dela z otroki in nas čedalje bolj prikljajo za pisalne mize... A vemo, da je dobra naložba v otroka hkrati tudi najboljša gospodarska naložba.«

## IZ DELOVNIH KOLEKTIVOV

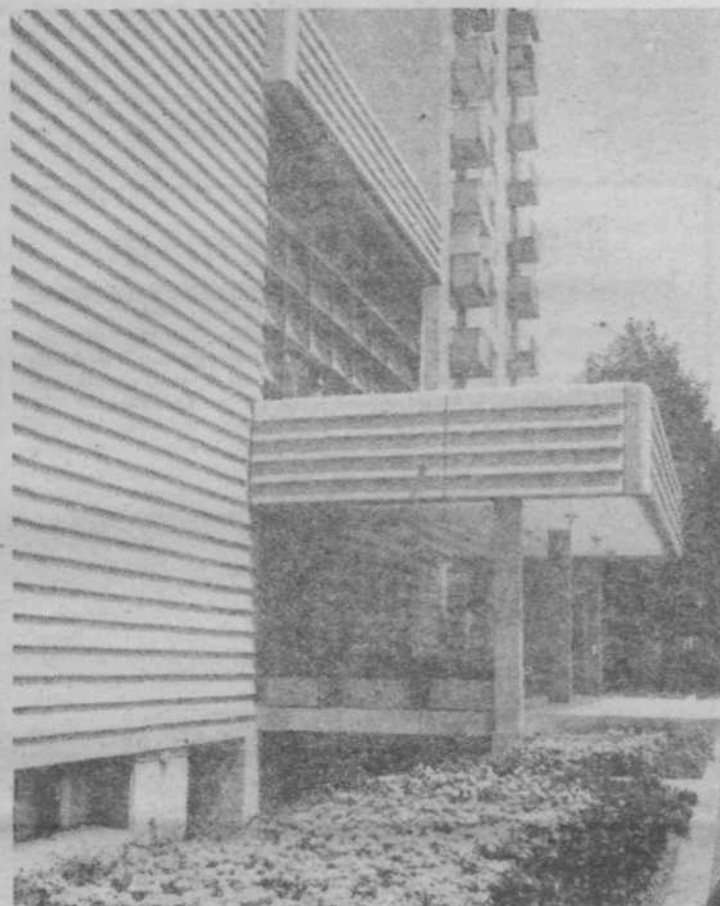
V Plutalovem tozdu Zapiralne embalaže delajo navojne zaporkе iz aluminija in kronske zaporkе iz bele pločevine. Čeprav bi logično pričakovali, da jim več težav povzroča proizvodnja iz uvožene bele pločevine, se dogaja prav nasprotno. Manjkajoči del deviz za uvoz bele pločevine so si zagotovili prek sporazuma z uporabniki, ki jim je redna proizvodnja v Plutalu potrebna za ureditve lastnih izvoznih načrtov. »Kronska« polovica proizvodnje je tako polno zasedena, delavci delajo v treh izmenah in letos bodo celo dosegli rekorden obseg proizvodnje. Ob tem pa prevzemajo še delavce iz obrata navojnih zapork, ki jim primanjkuje surovin. Aluminij sicer kupujejo doma, od Impola iz Slovenske Bistrice, toda Impol daje prednost izvozu, zato za domače uporabnike ostaja premalo materiala. Škoda — toliko bolj, ker so Plutalove navojne zaporkе izrazito izvozno blago.

O nujnosti varčevanja in racionalnejšega poslovanja govorimo že dolgo, v delovnih organizacijah pa so se ga lotevali različno prizadevno in uspešno. Novi ukrepi ZIS so prisilili praktično vse delovne organizacije, da z boljšo organizacijo stisnejo svojo porabo v zakonsko zožene okvirje.

To se posebej veča za tiste, ki so jih tekoča goriva najpomembnejša surovina. V Integralu razmišljajo — razen o omejitvi porabe, ki jim jih zalagajo zakoni — tudi o drugačnih načinih varčevanja. Primer za to je njihova odločitev, da bodo z izjemo pripravnikov povsod ustavili zaposlovanje v režijo, o kateri menijo, da se je v nekaterih tozidih že preveč razbohotila. Manjkajoče moči bodo skušali nadomestiti z združevanjem nekaterih služb, ki bodo poslej prevzemale več nalog, nekatere pa bodo služile več tozdom naokraj.



Drsalnice v Zalogu (foto V. KOMAC)



Kulturni dom Španski borci (foto K. HVAŠTJIA)

## 25 let Perutnine Zalog

Poslovna zadruga Slovenije je leta 1958 ustanovila podjetje v izgradnji Perutninsko farmo v Zalogu. Na področju, ki je bilo izbrano za razvoj živilske industrije, sta takrat že rasli hladilnica za sadije in kmalu za njo klavnica mesne industrije. Objekti za paitanje piščancev so bili grajeni po takratnih ameriških vzorih in se jih je zato prijel naziv farma, čeprav niso imeli s pravim pomemom besede (kmetija) nobene podobnosti.

Odločitev za postavitev obrata, ki naj bi dajal milijon pitanih piščancev na leto, je bila za tiste čase in izkušnje več kot pogumna. Pomenila je prvi korak v intenzivno prirejo perutninskega mesa v Jugoslaviji. Kot taka je postala zaloška farma spodbuda za mnoge nove projekte in objekte, ki so bili kasneje uresničeni v naši in drugih republikah.

Današnji 450-članski delovni kolektiv se ozira na opravljeno delo v 25 letih z zavestjo vseh težav in naporov, ki so bili potrebni za prebroditev začetnih ovir v razvoju, v iskanju tehnoloških, organizacijskih in slednjic tudi tržnih rešitev. Ne doma ne v tujini še ni bilo na razpolago opreme, primerne za množično rejo perutninske. Delovne kvalifikacije in specializacije so člani kolektiva pridobivali le sproti, ob delu. Tržišče in potrošniki so bili vajeni le občasne ponudbe sorazmerno dragih živih pohancev in so zato z nezaupanjem in počasi sprejemali vsakodnevno ponudbo zaklanih, očiščenih in ohlajenih piščancev. Do danes se je vse toliko spremenilo, da je postala perutnina nepogrešljiva sestavina vsakdanje prehrane. Po zahtevi velikanskega tehnološkega napredka je perutninsko meso prehitelo vse druge vrste mesa v cenenosti in v uporabnosti.

Zaloška farma zdaleč ni ostala pri prvotnem obsegu. Razvila se je v krepko proizvodno organizacijo, ki je razširila svojo dejavnost v vse smeri. Začelo se je v rejo piščancev na 11.500 kv. m hlevov, danes pa teče prireja na 94.000 kv. m lastnih in 65.000 kv. m hlevov pri kooperantih.

Kar 8.900 ton mesa v različnih kakovostnih delih in izdelkih, 40 milijonov jedilnih jajc, 33 milijonov valilnih jajc in 13 milijonov dan starih piščancev v letu 1982 so rezultati dela in izkušnje 25 let. Obenem je to prispevek k prehrani prebivalstva in v zadnjem desetletju tudi k izvozu.

Perutnina Zalog je kot delovna organizacija od leta 1974 samostojna. Samoupravno je razdeljena na dve temeljni organizaciji: tozdr Reja in Meso. Proizvodni obrati so razmešeni v okolici Ljubljane, največ pa v domači in kamniški občini. S svojimi proizvodi sicer zalaga predvsem ljubljansko in slovensko tržišče, s plemensko perutnino pa se je uveljavila v vseh republikah in v tujini. Zaradi uspešnejšega nastopanja in nadaljevanja učinkovite zunanje podobe se je delovna organizacija odločila spremeniti svoje ime. V sodelovanju stotine občanov je bilo izbrano ime Jata, ki naj bi odslej prestavljalo javnosti sicer že dolgo znano proizvodno organizacijo.

MARJAN MUNDA



Zaloška farma — tako se je začelo pred 25 leti. (Fotoarhiv: Jata)

# Kongres odločnosti in akcij

NADALJEVANJE S I. STRANI

Opozila sem na slabosti na področju družbenoekonomskega političnega razvoja, ki se kažejo pri delovanju samoupravnega delavskega kontrole, predvsem na neupoštevovanje samoupravnih sporazumov in družbenih dogovorov, katere zavestno kršimo in zanemarjamo odgovornost, za to pa ne zahtevamo sankcij.

Kateri problemi so izstopali v razpravah po kongresnih komisijah?

V ospredju je bila naslednja problematika:

- rast dohodka na osnovi povečanja proizvodnje, produktivnosti dela in boljše izkoriščanja drugih kvalitetnih dejavnikov gospodarstva;
- odločnejše vključevanje v mednarodno delitev dela in povečanje izvoza na konvertibilno področje;
- hitrejša povezovalna in združevalna delovna dela na osnovi združevanja dela in sredstev;
- odgovornejši odnos do dela in izkoriščanja družbenih sredstev ter večja uspešnost gospodarjenja;

Katero nalogo na področju ustvarjanja, razporejanja dohodka in delitev sredstev za osebne dohodke je postavil kongres?

Te naloge so predvsem:

- odločanje delavcev o razporejanju dohodka mora pomeniti dosledno izvajanje samoupravnih pravic in dolžnosti delavcev;
- dosledno uresničevanje načela delitve osebnih dohodkov po delu in rezultatih dela;
- proizvodnjo je potrebno organizirati na kvalitetnih dejavnostih gospodarstva;

— v vseh okoljih je potrebno uresničevati svobodno menjavo dela, še predvsem v družbenih dejavnostih;

— postavljeno je bilo tudi vprašanje prestrukturiranja gospodarstva.

V kongresnih komisijah je tekle burna razprava o socialni varnosti in življenjskem standardu. Katere usmeritve so bile sprejete?

— Hitrejša zaposlovanje mladih in odhod v pokoj tistih delavcev, ki so izpolnili pogoje;

- hitrejša zaposlovanje v gospodarstvu pri tistih delih, ki prinašajo večji družbeni dohodek;
- večja usklajenost kadrovskega načrta na vseh ravneh;
- možnost zaposlovanja na celotnem jugoslovanskem prostoru;
- omogočiti delavcem dokvalifikacije in prekvalifikacije;
- hitrejša reševanje stanovanjskih vprašanj delavcev.

Udeležila si se slovenskega in jugoslovanskega kongresa — v čem je bila razlika?

Razlika v bistvu ni bila velika ker so bile republiški kongresi osnova za zbir mlogov in okviru jugoslovanskega. Razprava na slovenskem kongresu je bila mnogo bolj kritična in konkretna kot na zveznem.

Kaj so sprejeli delegati na koncu kongresa?

Ob koncu kongresa so delegati sprejeli tole: Danes končujemo samo prvi del kongresa, kajti 9. kongres ZSJ se mora jutri nadaljevati v sleherni tovarni, delovni organizaciji, v vseh delovnih okoljih. To pa je veliko težje del, a moramo ga opraviti, ker bi se v nasprotnem primeru izneverili sami sebi.

ŠTEFAN TEMLIN

## Nekateri delujejo zaviralno

(NADALJEVANJE S I. STRANI)

Vendar ob vseh, za trenutni optimizem utemeljenih razlogih, večki kolektiv preganja velika zaskrbljenost. Vsi se vprašujemo, koliko časa bomo še lahko držali s surovinami, ki se z njimi že dve leti oskrbujemo iz dneva v dan. Kaj pa, če bo v sklopu tečajnih prizadevanj pri oskrbi z osnovnimi surovinami nekaj odpovedalo? Takrat bo proizvodnja papirja zastala in posledice se lahko veržno stopnjujejo do stanja, ki bo postala že tako komaj dosegljiva neobhodno potrebna stopnja izvoza nedosegljiva. Kakšna bi bila v takem primeru pot za povratek na sedanjo zadovoljivo raven poslovanja, ni jasno. Niž tudega, da je kolektiv Papirnice Vevče prežet z mešanimi občutki strahu pred polumom, ki jih sproti demantirajo primerjalno dobi poslovni rezultati, povod za optimizem.

Tak položaj sili k intenzivnemu razmišljanju, ki v vsakem primeru vodi vsaj do ene zanesljive nujne poteze: zmanjšati uvozno odvisnost z zagotovitvijo svoje surovinske osnove!

V obširnih samoupravnih razpravah v zvezi s srednjeročnim planiranjem razvoja se je ob poglobljenih strokovnih pripravah izkristalizirala zamisel o gradnji obrata za proizvodnjo beljenih lesovinskih vlaken. Obrat z zmogljivostjo 40.000 ton letno bi za daljša časa bistveno razbremenil uvozno-izvozno razmerje, ki je sedaj še vedno problematika. Nadalje bi proizvodnja beljene lesovine dvignila kakovostno raven nekaterih, v svetu najbolj iskanih tiskovinskih papirjev, ki so že v proizvodnem programu Vevče, medtem ko bi bil velik del drugih papirjev cenejši.

Zakaj beljena lesovina in ne morda celuloza? Najpomembnejši argument v prid lesovine, ki jo mednarodni strokovni krogi že danes nazivajo z vlaknino 21. stoletja, temelji na dejstvu, da je izkoristek lesne materije pri proizvodnji beljene lesovine 90 do 95-odstoten nasproti 45 do največ 48-odstotnega pri beljeni celulozi. Kaj pomeni enkrat večji izkoristek pri današnjem pomankanju lesa, ni potrebno posebej poudarjati. Kot posledica ugodnega izkoristka lesa pa se pojavljajo še druge pomembne prednosti, kot so neprimerno manjša onesnaževanje okolja in lastnosti vlaknine v nekaterih kakovostnih kriterijih, ki jih dosega samo lesovina. Morebitnim skeptikom na ljubo velja ugotoviti tudi dejstvo, da je proizvodnja lesovine energetsko zahtevnejša od proizvodnje celuloze in da kvaliteten papirjev iz programa Papirnice Vevče ni mogoče izdelovati z lesovino kot edino vlaknino. Celuloza bo torej še vedno potrebna, vendar bo velik del sedanjega vlakninskega vnosa smiselno nadomestjen z lesovino.

Celovit in podroben izračun, ki bo Papirnici Vevče služil pred družbo kot poglavitni argument za doseganje njezega strateškega cilja, kaže, da je takov danih razmer kot v daljši perspektivi lesovina edini izhod. Za predvideno zmogljivost 40.000 ton beljene lesovine bo potrebno ok. 100.000 kub. m lesa letno. Uspoševanje znana strokovna dognanja in svoje eksperimentalne izkušnje, predvideva-

mo, da bi to količino lesa lahko sestavljalo 30% smreke, 30% gozdnega bora in 40% listavcev.

Prav pri lesu, najsi je njegova struktura še tako ugodna — zaradi uporabe manj iskanih vrst — pa se že takoj v začetku pojavljajo težave ali formalni odpori. Da bi se slednjih izognili in zlasti, ker se zavedamo, da je les širše uporabna surovina za mnoge uspešne gospodarske panoge, smo Vevčani hkrati z odločitvijo o svoji proizvodnji beljene lesovine tudi sklenili, da bo potrebno nemudoma prispevati delež k pospeševanju pridobivanja lesne mase. Zavedamo se, da po veljavnem mehanizmu prispevanja v odvisnosti od nabavljene lesa ne bomo mogli do zelenega rezultata.

Papirnica Vevče se je odločila za pojavačno finančno vlaganje v gozdarstvo, ki naj bi se odrazilo v intenziviranju sedanjega gozdnega proizvodnje, uporabe lesnih odpadkov in racionalnejše uporabe lesne mase nasloj ter osnovevanju novih gozdnih nasadov, novih plantaž hitrorastočih drevesnih vrst.

Po gozdarskih podatkih obstajajo za delovanje v vseh teh smerih povsem realne možnosti. Priče smo namreč dejstvu, da je v SR Sloveniji danes ok. 232.000 ha zemljišča zaraščena gozdnimi površini. Z vlaganjem in strokovnim delom bi s teh površin lahko pridobili znatni del prepotrebne lesne mase. Nadalje razpolaga Slovenija z ok. 238.000 ha opuščenih kmetijskih zemljišč, ki so trenutno v različnih fazah stihijskega zaraščanja. Vse te površine seveda ne morejo tvoriti osnove za načrtovano novo gozdarsko proizvodnjo in bo velik del vrtnih kmetijskih. Toda če upoštevamo, da dosega pri nas poprečni letni hektarski prirast gozda 4 kub. m in da glede na ugodne naravne možnosti po mnenju strokovnjakov te prednosti ni iluzorno povečati na 8 kub. m, potem bi za vsaj nekako obstoječo potrebni 100.000 kub. m lesa dolgoročno potrebovali največ 12,5 do 25.000 ha. To pa pomeni le 5 do 10% od trenutno razpoložljivih opuščenih zemljišč. Ta način ne upošteva intenzivnega gojenja v nasadih in plantažah z letnim hektarskim prirastom 10 do 20 kub. m, ki bi potrebo po površinah še občutno zmanjšal.

Povsem jasno je, da so za aktiviranje navedenih površin potrebni denar, ljudje in seveda volja. Če smo resnično spregledali smisel dolgoročnega gospodarjenja, kot povečini zahtevamo, potem nam finančni bremen in ta namen ne bi smeli tihiti žal. Kolektiv Papirnice Vevče s samoupravno sprejetimi spremembami in dopolnitvami srednjeročnega plana razvoja za to usmeritev namenja 20 do 30 milijonov din letno. Po vsem sodeč v denarju ni pričakovati večjih ovir. Dalje ljudi vseh kvalifikacij je dovolj, v zvezi z voljo pa prav tako menimo, da je v naši družbi ne bi smeli manjkati. Vse prej kot v čast bi si želi skupaj, ne samo Vevčani, lahko šteli, če si z razpoložljivim denarjem, ob sorazmernem višku delovne sile, ne bi upali lotiti in podpreti akcije, ki rešuje 30 milijonov dolarjev izvoza na konvertibilno tržišče in 140-letno industrijsko tradicijo. In vendar nekateri delujejo zaviralno!

Inž. DUŠAN KOGOJ