



# Hmeljar

»Hmeljar« izdaja delavski svet kombinata Ureja uredniški odbor: predsednik: Kač Karel; člani: Križnik Veljko, dipl. inž. agr., Zagar Marjan, dipl. inž. agr., Glinšek Slavko, dipl. inž., agr., Kronovšek Ivan. Urednica strokovne priloge Kač Miljeva, dipl. inž. agr. Glavni in odgovorni urednik Vybihal Vili, inž. agr. — Uredništvo je na KK Zalec. — Glasilo izhaja v 5.500 izvodih. — Letna naročnina 12. dinarjev. — Tisk in kličej, Cetis Celje.

GLASILO KMETIJSKEGA KOMBINATA ŽALEC

XXIV

ŽALEC, FEBRUAR 1970

ŠTEVILKA 2

SADIMO SADIKE ISTE SORTE. TO JE JAMSTVO ZA DOSEGANJE DOBREGA, VISOKEGA IN DOLGOLETNEGA PRIDELKA

## Pred letošnjo obnovo hmeljišč v kooperaciji

Kooperanti v DE kooperacija obnavljajo v letošnjem letu 100 ha hmeljskih nasadov. Čas obnove je kratek, če hočemo imeti žičnice in nasade take, kakor si jih želimo. Zato zahteva obnova ne samo zagotovljena sredstva in material, ampak tudi dobro organizacijo in dobre delavce.

Pogovorimo se o nekaterih vprašanjih, ki so bistvena za dobro in hitro obnovo. Kot pri vsakem delu, tako je potrebno tudi pri obnovi hmeljišč pripraviti čim boljše pogoje. V tem primeru so ti pogoji: pravočasna priprava površin, zadostne količine potrebnega materiala in potrebno število delavcev.

Za letošnjo obnovo je priprava zemlje stekla že jeseni.

Priznati moramo, da bi lahko pripravili še več površin, saj je bilo vreme dokaj ugodno. Zavora temu je bilo prepočasno pospravljanje pridelkov z njiv, namenjenih za nova hmeljišča. Hmeljarji bi se morali zavedati, kako važna je pravočasna in temeljito pripravljena zemlja za bodoča hmeljišča. Zato bi tisti, ki imajo v naslednjem letu namen obnavljati, morali

že sedaj razmišljati, kaj bodo posejati na njivo, namenjeno za bodoče hmeljišče.

Vsekakor se morajo odločiti za tako kulturo, ki lahko zgodaj zapusti njivo, brez večje bojazni, da bi bil zaradi tega pridelek manjši. Tako nam bo uspelo pravočasno pripraviti vse za obnovo namenjene površine.

Pomeniti se moramo o veli-

kosti žičnic, ki jih bomo gradili in o razdaljah sajenja. Znano je, da nimamo več na pretek površin, ki so najprimernejše za hmeljišča. Velika škoda bo, če ne bomo čim boljše izkoristili te zemlje. To pa nam bo uspelo le, če bomo gradili tako velike žičnice, kot nam v vsakem posameznem primeru dopušča površina, kjer mislimo graditi.



Zimski počitek pod debelo snežno odejo. To je čas hmeljarjevega obračuna in priprave

Tudi ekonomsko je bolj upravičeno graditi večje žičnice za več hmeljarjev skupaj, ker so cenejše od malih. To ni vedno možno, ker nam tega ne dovoljuje razgibanost terena (posebno v obrobni predelih doline) ali pa neprimerna zemlja v okolici. Da s hmeljem ne bomo silili na take njive, pa smo se verjetno že naučili iz mnogih primerov, ki kažejo, kako nepremišljeno smo včasih gradili žičnice.

Nasade v novih žičnicah bomo praviloma zasadili na razdalji 2,40 x 1,30 m. Ta razdalja bo omogočila mehanizirati dela v hmeljiščih. Zaradi manjšega števila rastlin bo tudi poraba delovne sile manjša. Na bolj oddaljenih hmeljiščih, kjer ni pričakovati, da bi uporabljali novejšje stroje, ali kjer tega teren ne dopušča, bo razdalja sajenja ožja.

Za uspešno gradnjo žičnic je izredno važno, da imamo v pravem trenutku na razpolago dovolj potrebnega materiala. Če tega ni, pomeni to zastoj pri delu in nepotrebno negodovanje delavcev. Večkrat se kdo še v zadnjem trenutku odloči, da bo obnavljal ali celo že pripravljeno površino razširil. V takih primerih pogostokrat pride do zastoja. Glavni del krivde za pomanjkanje materiala pa nosijo zunanji sodelavci, ki izdelujejo posamezne elemente.

Pri bodoči obnovi bo postalo aktualno vprašanje lesenih drogov. Zadnja leta smo jih največ dobili iz krajev izven doline. Cene, ki so bile v začetku dokaj ugodne, so se zelo povečale. Kubični meter akacijevih drogov stane že okrog 300 din. Ker imamo v domačih gozdovih precej kostanja, ki je vsaj za 100 din po kubičnem metru cenejši od akacije, bomo morali posegati tudi po tem lesu. Taka gradnja ne bo kvalitetno nič slabša, bo pa vsaj za 2000 din po ha cenejša. Kmetom, ki imajo v svojih gozdovih dovolj kostanjevih drogov, priporočamo, da jih ponudijo hmeljarjem, ki obnavljajo hmeljišča. Tako bomo pri obnovi tudi manj odvisni od ostalih dobaviteljev.

Gradnja žičnic je še vedno vezana v glavnem na ročno delo. To pomeni, da bomo morali za tako obširno obnovo dobiti mnogo ljudi. Za te delavce pa je vedno težje. Zagotoviti jim bomo morali dobre delovne pogoje in primerno plačilo. Sem pa spadajo tudi primerni prostori za bivanje in primerna hrana. Z ukinitvijo kuhinj po večini obratov je nastalo resno vprašanje, kako delavcem zagotoviti hrano. V mnogih krajih ni niti gostilne, kjer bi lahko delavci jedli. V takih

primerih so hmeljarji sami prevzeli skrb za hrano. Ugotoviti moramo, da v obojestransko zadovoljstvo. Delavci so bili zadovoljni s hrano, hmeljarji pa, ker je bilo delo hitro in dobro opravljeno. Tudi v letošnjem letu se bomo morali marsikje oprijeti takega načina.

Kaj bo, če nam vreme ponagaja, da ne bomo mogli postaviti žičnic na vseh površinah, ki bodo za to pripravljene? Nikakor ne bomo smeli čakati do začetka poletja in nazadnje ugotoviti, da žičnica ne bo stala. Tisti, ki ne bodo prišli pri obnovi na vrsto, imeli pa bodo pripravljene sadike, naj le te pravočasno posadijo. Vprašanje opore za prvoletni hmelj ni več tako težko, saj ga lahko lepo rešimo s plastično vrvico, ki jo že uporabljamo za vodila v hmeljiščih. Tudi lansko leto nam je ostalo nekaj površin, veदार smo vse zasadili. Jeseni pa smo postavili žičnice in vprašanje je bilo rešeno.

## Udeležba kmetov — kooperantov na ustvarjenem dohodku

Svet Delovne enote Kooperacija je 27. decembra 1969 razpravljal o poslovnem uspehu te dejavnosti v letu 1969. S planom predvidena proizvodnja je bila dosežena, v glavnih proizvodih pa presežena, kar se bo ugodno odražalo v finančnem rezultatu delovne enote Kooperacija. V primerjavi s postavljenim planom je bila proizvodnja hmelja večja za 3,3% odkup pitanih goved za 4,5%, mesnatih prašičev za 33%, telet za 4%, krav za zakol za 45% in ostalih goved za 22%. Proizvodnja piščancev za pohanje ja za 17% preseгла planirano.

Svet Delovne enote je na seji razpravljal o predvidenem, v letu 1969 ustvarjenem dohodku in njegovi delitvi. Dokončne številke bodo znane, ko bo sestavljena letna bilanca, ki pa, po mnenju strokovnih služb, predvidenega rezultata ne bo bistveno spremenila.

V začetku leta 1969, ko smo izvedli v podjetju reorganizacijo in kooperacijsko proizvodnjo združili v eni delovni enoti, smo postavili načelo, da organ upravljanja enote (Sveta DE) odloča o razdelitvi ustvarjenega dohodka in da imajo kmetje-kooperanti pravico udeležbe na ustvarjenem dohodku.

V tem pogledu naloga sveta na zadnji seji ni bila lahka. Poleg vprašanja koliko in po katerih kriterijih razdeliti del ustvarjenega dohodka kooperantom, člani sveta pri odločanju niso mogli prezreti potreb po investicijah in nujnosti ja-

Novogradnja žičnic, ki je zahtevna in draga investicija za kombinat in tudi za kooperanta, je le opora, ki bistveno ne odloča o višini pridelka. Koliko bomo pridelali je odvisno od nasada, to je kakšne sadike, kako in kdaj sadimo. O tem je vsako leto veliko napisanega v Hmeljarju. *Predpisi strogo zahtevajo, da se sme saditi samo priznani sadilni material. Delovna organizacija mora biti vpisana v register pridelovalcev sadilnega materiala, ki izpolnjuje določene pogoje glede objektov opreme in strokovnega kadra. Vse to je opisano v članku »Pridelovanje sadilnega materiala v luči novih predpisov (Hmeljar 1969/1, D. Kralj).*

Pri pridelovanju hmelja pa nam gre za predpise, ki jim sicer moramo zadostiti, gre nam, da sadimo tak material, ki ima sposobnost dati visoke pridelke. Spomladi, ko sadiko odrežemo, presodimo po debelini enoletnega lesa, zdravstvenem stanju in vencu oči, ka-

tere sadike so boljše. Nimamo pa nobenega jamstva, da so te rastline zdrave, neokužene, rodne in da niso imele drugih degenerativnih lastnosti. Tako bo nasad izenačen in zdrav. Če pa opazujemo hmeljne rastline v vegetaciji, vidimo, da so zelo različne. Iz nasada, ki nam služi za razmnoževanje, moramo izločiti bolne, sortno netipične rastline in nerodne rastline. (D. Kralj — Sadimo samo priznani sadilni material).

Če hočemo, da bo hmeljišče enotno, iste sorte, da bo imelo sposobnost dajati vsaj 10 do 15 let zadovoljlive pridelke, potem je nujno, da sadimo sadike, ki imajo res tako spričevalo. Zato potrdila o priznanem sadilnem materialu niso samo formalnost, da se izognemo kaznim, ampak so osnova za jamstvo, za doseg dobrega in visokega pridelka.

Če je tako, je prav, da sadimo samo sadike, ki imajo ustrezna spričevala.

S. T. in P. T.

čanja hmeljarskega rizičnega sklada.

V hmeljarski rizični sklad smo v preteklih letih nalagali po 1 din od kg pridelka. To obvezo moramo izpolniti tudi letos in še nekaj prihodnjih let, če hočemo, da bo sklad v kooperacijski proizvodnji za primer slabe prodaje pomenil tisto, kar si želimo — pokritje proizvodnih stroškov.

Obsežna obnova hmeljišč v kooperacijski proizvodnji in nujnost obnove in moderizacije strojnega parka v letu 1970 zahtevata precejšnja sredstva: za obnovo 100 ha hmeljišč 3.181.281 din in nabavo mehanizacije 1.280.500 din. Poleg vrste traktorskih priključkov predvidevamo nabavo 11 traktorjev, 4 sejalnice, 2 žitnih kombajnov in 7 škroplilnih agregatov »Mayers«. Po dolgi in živi razpravi se je svet delovne enote odločil, da naj znaša udeležba kooperantov na ustvarjenem dohodku 1.705.000 din, in sicer se naj namenijo za skupne potrebe na vasi 527.950 din, ostalo pa izplača kooperantom naslednje:

- a) na kg hmelja I. klase 0,80 din;
- b) na kg hmelja II. klase 0,70 din;
- c) na kg hmelja III. klase 0,10 din;
- d) na kg hmelja IV. klase 0,10 din;
- e) na vse odkupljene količine živine 0,10 din s tem, da se 0,05 din izplača kooperantom, 0,05 din pa naloži na sklad za pospeševanje živinoreje;

f) na liter pogodbeno odkupljenega mleka 0,02 din;

g) na kg polnovrednega mesa piščancev 0,10 din s tem, da se 0,05 din izplača kooperantom, 0,05 din pa naloži na rizični sklad proizvodnje perutnine.

Za skupne potrebe vasi — popravila in gradnje cest ter vodovodov smo po sklepih svetov kooperantov (0,20 din od kg hmelja) poslovnih enot in sveta delovne enote nakazali krajevnim skupnostim in ostalim 427.950 din, za vzdrževanje in adaptacije dvoran v združenih domovih pa 100.000 din.

V sklad za pospeševanje živinoreje bomo naložili 70.800 din in v rizični sklad perutninarske proizvodnje 48.500 din.

Svet delovne enote bo na prihodnji seji sprejel pravilnika o namembnosti in upravljanju teh skladov.

Izplačila kooperantom bodo prihodnji mesec, po zaključni bilanci. Pri dokončni razdelitvi dohodka po bilanci bo moral svet delovne enote upoštevati pravico delovnega kolektiva do tistega dela ustvarjenega dohodka, ki mu po pravilniku pripada in pa nujnost formiranja sklada skupne porabe za pokrivanje stroškov izobraževanja in štipendij kooperantov in članov kolektiva, dotacij aktivu mladih kmetijskih proizvajalcev, dotiranje letovanj kooperantov in kolektiva v počitniških domovih podjetja in dotacij raznim društvom in organizacijam.

Vlado Plaskan

# Volitve v samoupravne organe

S pripojitvijo Kmetijskega kombinata Šmarje pri Jelšah h Kmetijskemu kombinatu Žalec in zaradi nekaterih drugih kadrovskih sprememb v podjetju nastaja potreba, da bomo kmalu izvedli volitve v samoupravne organe nekaterih organizacijskih enot in v delavski svet podjetja.

Zaradi pripojitve šmarskega področja bo imel CDS podjetja v bodoče 42 članov.

Po sklepu DS podjetja bodo volitve v svete delovnih enot obrata za KMETIJSTVO ŠMARJE PRI JELŠAH, v svet delovne enote VITAL v Mestinju, v svet delovne enote MALOPRODAJA v obratu MESNINE v Celju, v svet delovne enote GOSTINSTVO v Celju, v delavski svet podjetja in nazadnje posredne volitve v DS obrata KMETIJSTVO Šmarje pri Jelšah.

V volilno komisijo za izvedbo volitev po prej navedenih sklepov se imenujejo:

**Predsednik:**

Korun Vlado, vodja pravne službe v podjetju in But Franc, splošne službe obrata Šmarje, kot njegov namestnik.

**Član:**

Križanec Tilčka, administratorka v obratu Šmarje in Šepc ing. Benja, referent za sadjarstvo in vinogradništvo v obratu Šmarje, kot njen namestnik.

**Član:**

Ivančič Franc, tajnik samoupravnih organov v podjetju in Jager Judita, referent v oddelku za zemljišča, kot namestnik.

V te samoupravne organe bo izvoljeno naslednje število članov:

Samoupravni organ enote	Delavcev	Kooperantov	Skupaj
Svet DE Šmarje pri Jelšah	4	7	11
Svet DE Imeno—Bistrica	3		
PE Imeno		4	
PE Bistrica ob Sotli		4	11
Svet DE Kozje	3	8	11
Svet DE Rogaška Slatina	4		
PE Rogaška Sl.—Rogatec		4	
PE Pristava		3	11
Svet DE Vital v Mestinju			
PE Polnilnica	2		
PE Predelava sadja	5		
PE Prodaja	4		11
Svet DE Maloprodaja, obrat Mesnine	2		2
Svet DE Gostinstvo v Celju	13		13
DS obrata Šmarje pri Jelšah			
DE Šmarje pri Jelšah	1	2	
DE Imeno—Bistrica	1	2	
DE Kozje	1	2	
DE Rogaška Slatina	1	2	
Delavci Skup. službe obrata	1		13
DS podjetja			
DE Šmarje pri Jelšah	1	1	
DE Imeno—Bistrica	1	1	
DE Kozje	1	1	
DE Rogaška Slatina	1	1	
DE Maloprodaja, obrat Mesnine	1		
DE Vital v Mestinju	2		
DE Mleko v Celju	1		
DE Hmezad v Zalcu	1		
DE Kmetijstvo I, Latkova vas	1		
DE Kmetijstvo II, Vrbje	1		
DE Govedoreja, Vrbje	1		16

Volitve bodo po delovnih enotah, ki so obenem volilne enote in sicer:

a) v svete DE obrata Šmarje pri Jelšah, v svet DE Vital, v svet DE Maloprodaja obrata Mesnine, v svet DE Gostinstvo in v DS podjetja volijo svoje predstavnike delavci delovnih skupnosti enot v petek 27. 2. 1970.

b) V svete delovnih enot obrata Šmarje pri Jelšah in DS podjetja volijo z območja teh enot svoje predstavnike koope-

ranti in njihovi svojci, ki delajo na kmetijah, v nedeljo 1. 3. 1970.

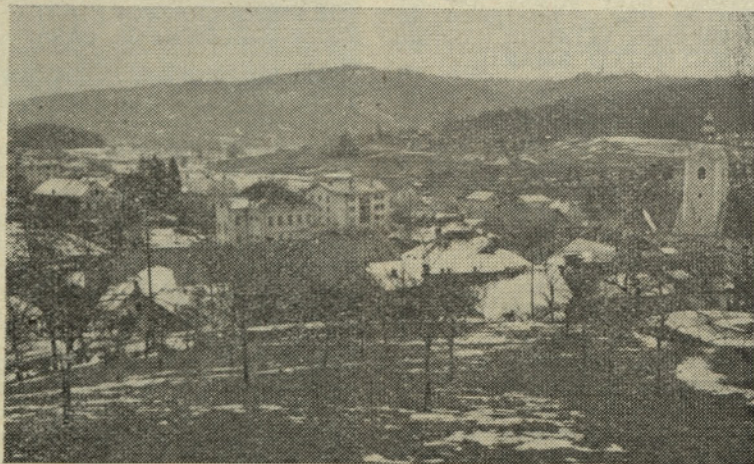
c) V DS obrata Kmetijstvo Šmarje pri Jelšah izvolijo člani svetov delovnih enot obrata Šmarje pri Jelšah in delavci Skupnih služb obrata (45. člen Novele statuta) svoje predstavnike na prvih sejah delavci Skupnih služb obrata na sestanku novoizvoljenih svetov DE obrata, v ponedeljek 9. 3. 1970.

območja, ki ga zajema obrat Kmetijstvo Šmarje pri Jelšah. V ta namen je določeno:

● Kandidacijski zbori delavcev vseh delovnih enot, v katerih se izvajajo volitve, bodo v času od 9. do 15. februarja.

● Kandidacijski zbori kooperantov na območju delovnih enot obrata Šmarje pa bodo v času od 9. do 16. februarja.

Na teh zborih bodo poleg predlaganja kandidatov oz. kandidatnih list obravnavali še programe dela za letošnje leto in poslovne ter druge zadeve v podjetju. Kooperanti na področju Šmarja pa bodo na teh zborih predlagali še člane hranilno-kreditnih odborov, ki bodo delovali v okviru enotne



Šmarje pri Jelšah — upravno in gospodarsko središče Kozjanskega

Volilna komisija je dolžna objaviti razpis volitev, določiti volišča, imenovati volilne odbore, potrditi predlagane candidature in volilne imenike, pripraviti glasovnice in ostali material za volitve, voditi delo na dan volitev in na koncu razglasiti izid volitev.

V komisijo za volilne imenike se imenujejo:

**Predsednik:**

Špeglič Franc, kadrovik v kadrovskem centru podjetja.

**Član:**

Žilnik Minka, referent za kadrovsko-socialne zadeve v KaC.

**Član:**

Prah Tončka, personalni referent v obratu Šmarje.

Komisija je dolžna, da pravočasno pripravi in predloži volilni komisiji v potrditev volilne imenike in da pomaga pri drugih zadevah v zvezi z izvedbo volitev.

Predloge kandidatov oziroma kandidatnih list bodo sprejemali na kandidacijskih zborih delavcev posameznih delovnih enot in na kandidacijskih zborih kooperantov delovnih enot

službe podjetja na tem območju. Na zborih bodo izvolili tudi svete kooperantov za posamezne okoliše oziroma poslovne enote na svojem območju.

Zelimo, da bi v samoupravne organe, katere oziroma v katere tokrat volimo predstavnike, prišli res delovni in aktivni člani, saj je od tega odvisno uspešno delo tega ali drugega organa v podjetju. Od aktivnega dela organa pa je odvisno uspešno poslovanje podjetja.

K. K.

## Inflacija?

V ZDA so se po izjavah njihovega trgovskega ministrstva dvignile cene zadnjih treh mesecev za 4,5 odstotka, kar je nov dokaz, da ameriško gospodarstvo preživlja najhujšo inflacijo v minulih 18 letih. Ali grozi ZDA gospodarska kriza?

Delavski svet podjetja je na svoji seji 29. 12. 1969 sprejel kot začasen samoupravni akt stališča in smernice o razporeditvi delovnega časa, dnevnega in tedenskega počitka, o razporeditvi dopustov in o uvajanju in plačevanju nadurnega dela.

Ti sklepi so zelo pomembni za vse zaposlene. V nekaj člankih bomo poljudno opisali najpomembnejša določila. Kdor pa se želi podrobneje seznaniti, pa dobi te sklepe pri svojem vodju poslovne oziroma proizvodne enote ali v upravi delovne enote oziroma obrata. Za vse vodstvene delavce pa je obvezno, da določila dobro poznajo, ker so odgovorni, da jih izvršujejo.

#### DELOVNI ČAS V PODJETJU

V našem podjetju je bil že lani povsod uveden 42-urni tednik; z novim letom pa je bil uveden tudi v priključen delovni enoti VITAL in v obratu KMETIJSTVO ŠMARJE.

V podjetju razvijamo različne dejavnosti, ki vsaka postavljajo različne zahteve glede razporeditve delovnega časa. V vseh dejavnostih je obvezno, da delavec opravi 2184 ur svoje letne delovne obveze, v katero so všteti tudi dopust in plačani državni prazniki; neplačani dnevi pa so vse nedelje.

42-urni tednik naj bi se izpeljal tako, da vsak delavnik (6 dni na teden) delamo po 7 ur. Če ne ovira rednega poslovanja, lahko organiziramo delovni tednik tudi tako, da delamo le 5 dni, toda po 8 ur, preostali dve uri iz vsakega tedna pa opravimo vsako četrto soboto za 4 tedne skupaj. 5-dnevni tednik pa ima to gospodarsko slabost, ki jo moramo upoštevati, da so stroji izrabljeni le 5 dni, namesto prejšnjih 6. To poslabšuje poslovni uspeh, ker so zmogljivosti slabše izrabljene.

#### DELOVNI ČAS V POSAMEZNIH DEJAVNOSTIH

Opisana načela veljajo le za dejavnosti, kjer poteka proizvodni proces enakomerno tekom celega leta, večina naših dejavnosti pa je bolj ali manj sezonskega značaja. Če bi togo ravnali po teh načelih, bi v sezoni dela imeli premalo delavcev, izven sezone pa delavci ne bi imeli kaj delati. To bi bilo seveda zelo nesmotrno.

Zaradi tega je delavski svet podjetja sprejel edino možno načelo, da se mora delovni čas v vsaki dejavnosti prilagoditi njenim pogojem in naravi poslovanja. Preprosto povedano: delati je treba takrat in toliko, kadar in kolikor pač proizvod-

# UREDITEV DELOVNEGA ČASA

nja to terja. Ne moremo na primer v kmetijstvu delati le 7 ur na dan in 5 dni na teden poleti, ko je treba v kratkih rokih opraviti delo. Prav tako pa tudi ne moremo tega zahtevati pozimi, ko dela ni.

Upoštevajoč ta načela, vsaka dejavnost tako razporedi delovni čas med letom, kot to njej najbolj ustreza. Vendar pa delovnik ne bi smel biti daljši od 10 delovnih ur, le izjemno 12 ur. Če traja delo več kot 9 ur, mora biti vmes enourni odmor za kosilo. Delovni učinek je pri neprekinjenem delu ob 10 in več urnem delu že tako majhen, da se ne izplača podaljševati delavnika prekomerno.

#### OKVIRNA RAZPOREDITEV DELOVNEGA ČASA

Svet vsake delovne enote oziroma svet obrata bo predlagal upravnemu odboru okvirno razporeditev delovnega časa za posamezno delovno enoto oz. obrat ali celo za posamezne funkcije (službe) v enoti (proizvodnja, prodaja, skupne službe).

S to razporeditvijo bo določeno (1) število delovnih dni na teden, (2) razporeditev delovnih dni, prostih sobot in nedelj med letom, (3) število delovnih ur na dan in (4) začetek in konec dela vsak dan in čas odmora.

S tako razporeditvijo se lahko določi, da se v sezoni dela (1) podaljša delovni čas iznad 8 ur (in izven sezone skrajša), (2) da se delajo vse sobote in celo nedelje (!) za odmeno se določijo prosti dnevi izven sezone).

Tam, kjer se izven sezone skrajša delovni čas, se to lahko izvede na različne načine: (1) da se dela vse dni v tednu, toda skrajšani delovni čas, (2) da se dela le nekaj dni v tednu, toda poln delovni čas ali pa celo, (3) da se določeno razdobje sploh ne dela.

Na koncu moramo ugotoviti, da imajo enakomerno potrebo po delovnem času celo leto le redke dejavnosti oziroma delovne enote in obrati v našem podjetju (obrat MESNINE, zlasti DE MALOPRODAJA, DE HIŠNI SKLAD, SKUPNE SLUŽBE PODJETJA, delovnih enot in obratov, DE MESALNICA KRMIL, DE GOVEDOREJA). Precej pa je takih z izrazito sezonskim značajem dela (obrat KMETIJSTVO — razen DE GOVEDOREJA, DE VITAL, DE HLADILNICA, DE HMEZAD).

#### OBCASNA PRILAGODITEV DELOVNEGA ČASA

Upravniki delovnih enot oziroma obratov in direktorji centrov so pooblašteni — vsak v enoti, ki jo vodi, da prilagodijo razporeditev delovnega časa trenutnim razmeram in zahtevam delovnega procesa, ki jih ni mogoče predvideti in upoštevati pri določanju okvirne razporeditve.

Te prilagoditve so:

1. Podaljšanje delovnika v dneh, ko je treba v kratkem roku opraviti neodložljiva dela (kmetijska proizvodnja) in nujna naročila, ki so vezana na določen rok, ko je proizvodnja zaradi višje sile (v prejšnjem razdobju slabo vreme, pomanjkanje surovin ali elektrike, zastoji) v zaostanku.

V zameno za to se določijo delavcem prosti dnevi, če zahteve poslovanja to dopuščajo, ali pa se delo v podaljšanem delovnem času plača skladno s posebnimi določili.

2. Sprememba razporeda dela prostih dni (sobot in nedelj). Uvede se delo v — po okvirni razporeditvi — sicer prostih dneh, le-ti se pa določijo v drugem razdobju.

3. Sprememba razporeda delovnih dni, kadar začasno in nenadejano ni mogoče zagotoviti dela zaradi neprimernih vremenskih razmer, zaradi začasnega pomanjkanja surovin ali naročil, zaradi zastojev odpreme pošiljk. Za ta čas se uvedejo prosti dnevi, redno pa se dela kasneje v dnevih, ki so po okvirni razporeditvi dela prosti, da se zamujeno nadomesti.

4. Sprememba začetka dela in časa dnevnega odmora.

5. Preklic nastopa dopusta ali odpoklic delavca z dopusta na delo.

Te spremembe mora pooblašteni vodja odrediti praviloma en dan prej za naslednji dan; le izjemno jih lahko odredi za isti dan.

Upravniki delovnih enot oz. obratov in direktorji centrov lahko pismeno pooblastijo vodje proizvodnih oziroma poslovnih enot, vodje oddelkov in poslovalnic oziroma poslovnih mest, da v utemeljenih primerih lahko oni prilagajajo okvirno razporeditev delovnega časa dejanskim potrebam dela.

#### RAZLOGI IN NAMEN PRILAGAJANJA DELOVNEGA ČASA STVARNIM POTREBAM DELA

Delavec, ki je stalno zaposlen za poln delovni čas, mora letno opraviti 2184 ur svoje delovne obveze; podjetje pa je dolžno to omogočiti oziroma zagotoviti. Opisana načela določajo, kako bo to opravljeno.

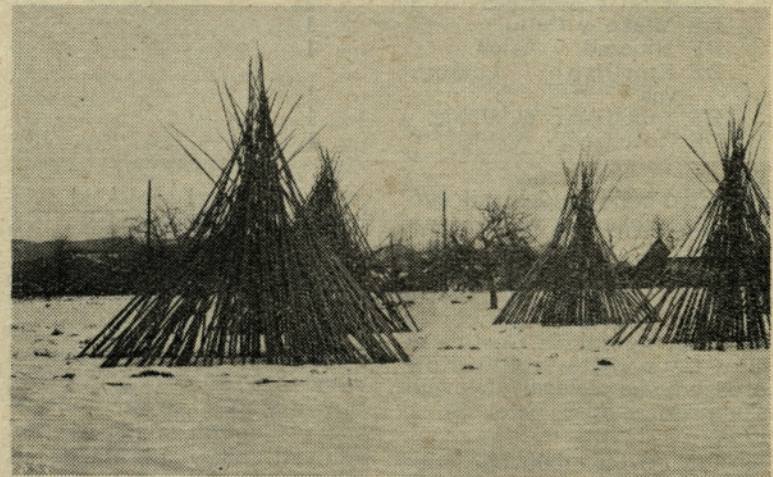
Namen vsega tega je, da se proizvodne naloge opravijo s čim bolj smotrno rabo delovne sile, da delamo tedaj, ko delo to narekuje in ne obratno.

Sprijazniti se moramo s tem, da v sezonskih dejavnostih ni mogoče delati vsak dan enako število ur in zagotoviti redno proste sobote in nedelje.

S tem bomo dosegli, da bo delavec polno zaposlen (celo leto seveda) in da ne bo razdobij, ko bomo imeli preveč ali premalo zaposlenih.

Na ta način bomo najboljše izrabili razpoložljivi fond delovnega časa stalnih delavcev, s čimer bomo znižali proizvodne stroške. Drugačno reševanje te zadeve povečuje stroške in gre s tem neposredno v škodo delavcem, ker znižuje dobiček in s tem tudi njihov zaslužek.

V. K.



V Savinjski dolini je še vedno veliko hmelja na hmeljevkah, te pa je vedno teže dobiti

# Kooperacijska proizvodnja hmelja 1969 in 1970

Hmeljarski odbor pri DE Kooperacija je 13. 1. 1970 razpravljal o lanskem pridelku in planu proizvodnje hmelja v 1970. letu.

Iz plodne razprave povzema-  
mo nekaj najbolj zanimivih  
podatkov in predlogov.

V preteklem letu smo v ko-  
operaciji pridelovali hmelj na  
948,37 ha hmeljišč, za leto 1970  
pa računamo, da bomo imeli  
976 ha hmeljišč. Struktura na-  
sadov ni najbolj ugodna, saj  
imamo kar 95 ha prvoletnih  
nasadov, starih nasadov na  
hmeljevkah pa je še vedno nad  
400 ha.

Lanski pridelok je bil za pri-  
bližno 200 ton višji od pridel-  
ka v letu 1968 (priznana ško-  
da zaradi toče ni vračunana).  
Kvaliteta pridelka je bila neko-  
liko slabša od predlanske. V  
preteklem letu smo dosegli  
27,59% prve, 67,49% druge  
4,45% tretje in 0,45% četrte  
vrste. Slabši kvaliteti je bila  
vzrok škoda, ki je nastala za-  
radi rdečega pajka. Vsega po-  
škodovanega hmelja je bilo  
18.479 kg. Vsi hmeljarji, ki so  
imeli zaradi rdečega pajka po-  
škodovani hmelj, so dobili  
škodo plačano vključno s pre-  
mijo in to v razliki od četrte  
ali tretje vrste na drugo. Vzro-  
kov, zaradi katerih je prišlo  
do te škode, ne bomo našte-  
vali. Prav gotovo pa nosijo del  
krivde tudi hmeljarji sami. V  
prihodnje bodo morali bolj  
upoštevati 4. člen pogodbe o so-  
delovanju v proizvodnji hme-  
lja. V tem členu piše, da mora  
vsak hmeljar kot skrben gospo-  
dar aktivno sodelovati pri za-  
ščiti svojih hmeljskih nasadov.  
Pravočasno mora obveščati  
strokovno službo o napadih  
bolezni in škodljivcev. Prav te-  
ga pa smo v preteklem letu  
pogrešali pri mnogih hmeljar-  
jih. Za velik del hmelja, ki je  
bil prodan v tretjo ali četrto  
vrsto, so krive tudi stare sušil-  
nice, na katerih se je pokvari-  
lo mnogo kvalitetnega pridel-  
ka. Hmeljarjem, ki nimajo pri-  
mernih sušilnic, priporočamo,  
da v prihodnje oddajo svoj  
hmelj na kooperacijske sušil-  
nice.

Lani je bil prevzem zelenega  
hmelja, prav tako kot v prejš-  
njih letih, dobro organiziran.  
Posušili smo nad 56 ton hme-  
lja. Na treh PE je bil pridelok  
prizadet zaradi toče. Vendar le  
v manjšem obsegu, saj skupna  
škoda zaradi toče ni preselga  
1.000 kg hmelja. Več škode je  
bilo zaradi viharja. Na vsem  
področju DE Kooperacija je bi-  
lo ocenjene škode zaradi vihar-  
ja 3.147 kg, od tega dve tret-  
jini na PE Prebold.

Lanski povprečni hektarski  
donos starih nasadov je bil

boljši od donosa v letu 1968.  
Saj je bil ta le 1214 kg, lanski  
pa 1468 kg. Upoštevati mora-  
mo, da je bilo leta 1968 veliko  
hmelja poškodovanega po toči.

Če upoštevamo udeležbo na  
dohodku, so hmeljarji koope-  
ranti dosegli povprečno odkup-  
na cena kg hmelja 11,86. Skup-  
no s priznano škodo zaradi to-  
če so hmeljarji prejeli za hmelj  
15.501.493,00 din. (V letu 1968  
le 13.465.668,00 din). Višja odk-  
upna cena hmelja je rezultat  
večje udeležbe kooperanta na  
dohodku, ustvarjenem pri pro-

ljarjev, ki so tudi v preteklem  
letu pridelali po 20 in več cen-  
tov hmelja na ha.

Kako pa v letošnjem letu?  
Tudi letos ne bo večjih spre-  
memb v proizvodnih odnosih.  
Zaradi nekaterih spremenjenih  
cen se bodo pridelovalni stro-  
ški nekoliko zvišali. Kombinac-  
ta bo vložil v proizvodnjo za 0,69  
din (l. 1968 0,67) umetnih gnoj-  
il. Prav bi bilo, da bi vsa gnoj-  
ila pravilno porabili v hmelji-  
ščih, ker bomo le na ta način  
dosegli hektarske donose, ki  
si jih želimo. Kot prejšnja leta,  
bo dobil tudi letos kooperant  
za 1,20 din hmeljevka oziroma  
žice za vodila. Ker so z naba-  
vo hmeljevka velike težave, pri-

plačal kmetu 3 škafe hmelja  
dnevno za hrano. Tako postav-  
ljeno plačevanje obiralcev za-  
hleva od vseh hmeljarjev, da  
spoštujejo dogovorjen način in  
od tega ne odstopajo. Le tako  
bomo ustvarili red, v nasprot-  
nem primeru bo še vedno pri-  
hajalo do spora med hmeljarji  
in preplačevanja obiralcev. Vsi  
pa vemo, da gre to v škodo  
hmeljarjev samih.

Pregled stroškov sušenja  
hmelja je pokazal, da bo mor-  
al hmeljar dobiti za kg posu-  
šenega hmelja 1,30 din (lansko  
leto 1,00 din). Prav bi bilo, da  
bi se hmeljarji potrudili in za  
priznani višji strošek popravili  
kvaliteto sušenja.

Upoštevajoč vse spremembe  
stroškov pridelovanja je pred-  
videna PLC (polna lastna ce-  
na) kg hmelja 19,60 (lansko  
leto 18,58). Za letošnji pridelok  
so predlagane naslednje odkup-  
ne cene:

N-din
I. vrsta 12,50
II. vrsta 12,15
III. vrsta 9,75
IV. vrsta 7,50

V primeru ugodne prodajne  
cene na tujem in domačem  
trgu se predvideva tudi udelež-  
ba hmeljarjev-kooperantov pri  
delitvi dohodka. Pri prodajni  
ceni nad 23,00 din bodo hme-  
ljarji udeleženi na dohodku v  
višini 0,70 din za prvo in 0,60  
za drugo vrsto hmelja.

Stalno naraščanje stroškov  
pridelovanja in sorazmerno  
nizke cene hmelja na svetov-  
nem trgu omejujejo večje zvi-  
šanje odkupnih cen. Denar pa  
nam je potreben tudi za obno-  
vo naših hmeljišč. Samo v le-  
tošnjem letu bomo v ta namen  
porabili 3.181.281,00 din.

inž. S. L.



— Koordinacijski odbor za kooperacijo našega kombinata je  
imel v Šmarju pri Jelšah prvo sejo in sklenil, da bodo savinjski  
kmetje pomagali s krediti specializirati kmetije na Šmarnskem, da si  
bodo kmetje v izmeničnih strokovnih ekskurzijah ogledali gospo-  
darske dosežke obeh območij in delo samoupravnih organov, da  
bodo strokovnjaki sodelovali pri načrtovanju gospodarskega raz-  
voja kmetij in vasi, in slednjič, da bodo uskladili nekatere pogodbe.

daji hmelja. Ta je znašala leta  
1969 932.721,00 din. (V letu 1968  
542.024,00 din). Višji prejemki  
hmeljarjev pa so tudi rezultat  
višjih hektarskih pridelkov z  
ozirom na leto 1968.

Iz navedenih podatkov lahko  
zaključimo, da je bil lansko-  
letni pridelok zadovoljiv, ven-  
dar še vedno pod zmogljivost-  
jo naših hmeljarjev. Poskrbe-  
ti bomo morali, da se bo sta-  
rostna struktura naših nasadov  
izboljšala. Stare in izrabljene  
hmeljeveke bo potrebno zame-  
njati s sodobnimi nasadi na  
žičnicah, kjer je delo lažje,  
učinek pa večji. Bolj pozorni  
bomo morali biti pri obdelavi  
in gnojenju hmelja. Ne bi se  
smelo več dogajati, da bi gnoj-  
ila namenjena hmelju pora-  
bili za druge pridelke. Pri vsej  
novi tehnologiji ne smemo za-  
nemariti izkušenj tistih hme-

poročamo hmeljarjem, da si  
jih enako kot pretekla leta,  
čimprej sami priskrbijo.

Kooperant bo imel pravico  
koristiti za 0,80 din strojnih  
storitev (leta 1968 0,87). Zaradi  
uporabe večjih in močnejših  
vlečnih strojev ter priključkov  
se bo strojno delo v hmelji-  
ščih v celotnem znesku poci-  
nilo, čeprav bodo ure dražje  
za ca. 4,00 din.

Enako, kot v preteklem letu,  
bo tudi letos hmeljar, ki bo  
sam škropil svoje nasade, dobil  
na razpolago zaščitna sredstva.  
Za vsa izvršena škropljenja bo  
dobil 0,43 din za kg oddanega  
hmelja (leta 1969 0,44 din).

Hmeljar bo dobil za svoje  
delo 5.850 din po ha (v letu  
1969 5.606 din). Višji bodo stro-  
ški obiranja. Letos bo dobil  
obiralec za škafo nabranega  
hmelja 2,10 din. Od tega pa bo

## Darovali so kri

Rdeči križ, ki organizira  
oddaje krvi, nam je spo-  
ročil, da je v lanskem letu  
darovalo kri 64 naših de-  
lavcev. Med njimi so taki,  
ki so dali kri dvakrat ali  
celo trikrat. V tej številki  
niso zajeti kooperanti in  
kooperantke, ki marsikje  
po vaseh delujejo v RK in  
tudi darujejo kri.

Prav je, da letos še bolj  
z razumevanjem izvajamo  
humano akcijo »Tvoja kri  
je potrebna« in darujemo  
kri, kajti morda je bomo  
potrebni celo sami.

Vy

# ZASEDAL JE DELAVSKI SVET PODJETJA

Sklepi 6. redne seje, ki je bila 29. 12. 1969 v Samopostrežbi.

Na podlagi temeljitih priprav v zvezi s pripojitvijo Kmetijskega kombinata Šmarje h Kombinat v Žalcu in na osnovi uspelega referenduma o pripojitvi, ki ga je opravila delovna skupnost Kmetijskega kombinata Šmarje dne 21. 12. 1969, je delavski svet sklenil:

● Pripoji se podjetje »Kmetijski kombinat Šmarje« po stanju z 31. 12. 1969 h Kmetijskemu kombinatu Žalec 1. 1. 1970 z vsemi pravicami in obveznostmi, izviraajočih iz poslovanja dosedanjega podjetja.

● S tem v zvezi je bil sprejet tudi sklep o roku in načinu izdelave zaključnega računa kombinata Šmarje za leto 1969.

● Pripojeno podjetje deluje v sestavu Kmetijskega kombinata Žalec v naslednjih organizacijskih enotah:

A. Obrat KMETIJSTVO ŠMARJE ima naslednje delovne enote:

a) DE Šmarje z naslednjimi proizvodnimi enotami:

- PE Kmetijska proizvodnja Šmarje;
- PE Kmetijska proizvodnja Sladka gora;
- PE Kooperacija;
- PE Strojni servis;
- PE Gostišče v Sladki gori.

b) DE Imeno-Bistrica ima naslednje poslovne enote:

- PE Kmetijska proizvodnja Bistrica;
- PE Kmetijska proizvodnja Imeno — Virštanj;
- PE Kooperacija Imeno;
- PE Kooperacija Bistrica;
- PE Strojni park;
- PE Mlin Imeno;
- PE Gostišče v Virštanju;
- Skupne službe delovne enote.

c) DE Kozje ima naslednje poslovne enote:

- PE Kmetijska proizvodnja Kozje;
- PE Kooperacija;
- PE Strojni park;
- PE Bencinska črpalka;
- Skupne službe delovne enote.

č) DE Rogaška Slatina ima naslednje poslovne enote:

- PE Kmetijska proizvodnja Pristava;
- PE Kmetijska proizvodnja Rogaška Slatina;
- PE Kmetijska proizvodnja Rogatec;
- PE Kooperacija Rogaška Slatina, Rogatec;
- PE Kooperacija Pristava;
- Strojni park;
- Skupne službe delovne enote.

Poslovna enota Kooperacija opravlja pospeševanje kmečke proizvodnje, odkup kmetijskih pridelkov in prodajo reproduk-

cijskega in drugega materiala.

d) V sestav obrata Kmetijstvo Šmarje spadajo skupne službe obrata, ki nimajo položaja delovne enote, pač pa se pri svojem delu povezujejo z ustreznimi centri podjetja.

Skupne službe tega obrata sestavljajo:

- Splošni oddelek;
- Tehnološki oddelek;
- Ekonomski oddelek;
- Komerčni oddelek.

Komerčni oddelek posluje za potrebe tega centra v soglasju s podjetniško nabavno politiko in po navodilih ter dispozicijah komercialnega centra.

e) Za izvajanje finančnih poslov obrata Kmetijstvo Šmarje in delovne enote Vital se formira finančni oddelek na sedežu obrata Kmetijstvo Šmarje, ki spada v sestav finančnega centra podjetja.

B. DE Vital v Mestinju ima naslednje poslovne enote:

- PE Predelava sadja v Mestinju;
- PE Polnilnica pijač v Žalcu;
- PE Prodaja pijač.

V to delovno enoto se združita dosedanji DE Pijače v Žalcu in obrat Vital v Mestinju.

C. Obrat Mesnine v Celju.

V ta obrat se vključi obrat Mesnine pripojenega podjetja. V delovno enoto Klavnica se vključi Klavnica Podčetrtek.

Na seji so bili formirani tudi novičasni samoupravni orga-

Sveti delovnih enot imajo naslednje število članov:

Šmarje 11 članov (4 del. + 7 koop.)

Imeno-Bistrica 11 (3 + 8), Kozje 11 (3 + 8), Rogaška Slatina 11 (4 + 7), Vital 11 iz vseh vrst delavcev iz vseh PE.

Svet DE Maloprodaja pri obratu Mesnine se poveča od dosedanjih 13 na 15 članov (2 člana iz dosedanje maloprodaje Šmarje).

Delavski svet KMETIJSKEGA KOMBINATA ŽALEC se poveča od dosedanjih 32 na 42 članov. Izvzemši DE Mesnine obdržijo dosedanje organizacijske enote v DSP isto število članov kot so jih imele do sedaj, na novo pa časno izvolijo SDE še naslednje število članov:

DE Šmarje in Skupne službe obrata 2 (1 del., 1 koop.), DE Imeno-Bistrica 2 (1 del., 1 koop.), DE Kozje 2 (1 del., 1 koop.), DE Rogaška Slatina 2 (1 del., 1 koop.), DE Klavnica 1 in DE Maloprodaja obrata Mesnine še 1 člana, oba pa iz delovnega področja Šmarje.

Za vodje obrata Kmetijstvo v Šmarju in njegovih DE so bili imenovani dosedanji direktor tov. Gobec Martin kot upravnik obrata, upravniki dosedanjih obratov pa so postali upravniki delovnih enot.

Pri delavskem svetu podjetja je ustanovljen 6 članski odbor za kooperacijo, ki ima nalogo usklajevati naloge in akcije na

področju kooperacije in strokovnih služb DE Kooperacija Žalec in Kooperacija obrata Šmarje.

Ustanovljena je bila tudi posebna organizacijska enota »Hranilno-kreditna služba« v podjetju s sedežem v Žalcu.

Dosedanja hranilno-kreditna služba v podjetju mora uskla-

čiti poslovanje z določbami zakona o ustanavljanju in poslovanju hranilno-kreditnih služb kmetijskih in gospodarskih organizacij ter nadalje poslovati kot posebna organizacijska enota s samostojnim obračunom.

Naloge in pravice službe:

- a) Zbiranje hranilnih vlog in dajanje kreditov.
- b) Opravljanje finančnih opravil v zvezi s kooperacijskimi pogodbami in druga opravila po pooblastilu delavskega sveta podjetja za plačila v imenu in za račun ustanovitelja.
- c) Sklepanje pogodb o poslovanju z drugimi hranilno-kreditnimi službami in poslovnimi bankami.
- č) Opravljanje drugih zadev v skladu z določbami zakona in pooblastil ustanovitelja.

Število in sestav članov odbora službe, mandatno dobo, postopek za izvolitev in odpoklic članov odbora, način imenovanja in razrešitve vodje službe, delokrog in način dela obeh organov določi pravilnik o poslovanju hranilno-kreditne službe, ki ga predpiše delavski svet ustanovitelja.

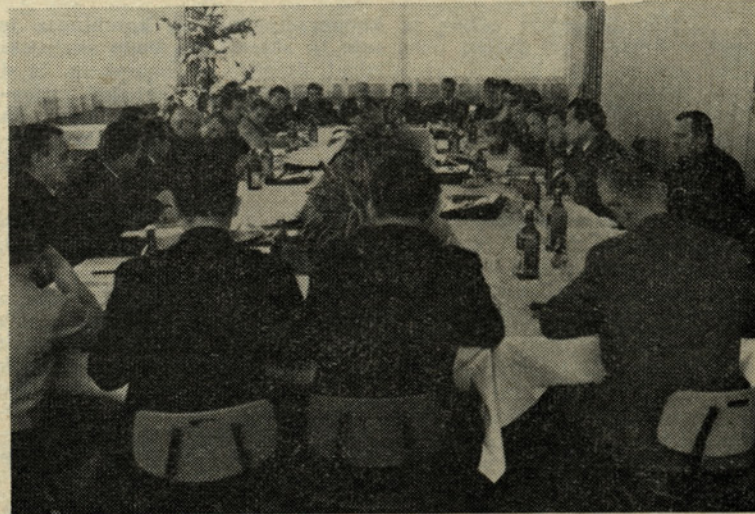
● S 1. 1. 1970 sta se združili dosedanji delovni enoti Samopostrežna restavracija v Celju in Prehrana v Žalcu v novo delovno enoto GOSTINSTVO s sedežem v Celju. Združitev enot temelji na sprejetih sklepih zborov obeh delovnih skupnosti.

Svet DE GOSTINSTVO bo štel 13 članov. Poslovni predmet obsega poslovna predmeta združenih enot. Za vršilca dolžnosti upravnika se do razpisa imenuje Horvatič Ivan.

● V Radečah pri Zidanem mostu se ustanovi nova prodajalna mesa in mesnih izdelkov.

● Na predlog obrata Kmetijstvo Vrbje s 1. 1. 1970 preporodijo nekatere vodstvene in druge delavce na nova delovna mesta. Žužej Franc je postal upravnik DE Kmetijstvo I, Marovt Stane upravnik DE Govedoreja s tem, da opravlja tudi dolžnosti glavnega tehnologa za živinorejo, Brežnik Jože glavni tehnolog za hmeljarstvo, Pečolar Štefan upravnik DE Kmetijstvo II, Janjič Savo vodja PE poljedelstvo v DE Kmetijstvo II, Mandelc Jože referent za pripravo dela v DE Kmetijstvo III, Kuder Anton vodja PE Poljedelstvo DE Kmetijstvo III, Plohl Branko referent za pripravo dela in

(Nadaljevanje na 13. strani)



Udeleženci zadnje lanske seje delavskega sveta podjetja

ni za organizacijske enote v Šmarju in povečano število samoupravnih organov DE Mesnine in članov DSP. Tako šteje novi DS obrata Kmetijstvo Šmarje 13 članov (5 delavcev, 8 kooperantov). Delavski svet obrata Šmarje ima kot pomožni organ svet kooperantov, ki šteje 7 članov.

področju kooperacije in strokovnih služb DE Kooperacija Žalec in Kooperacija obrata Šmarje.

Ustanovljena je bila tudi posebna organizacijska enota »Hranilno-kreditna služba« v podjetju s sedežem v Žalcu. Dosedanja hranilno-kreditna služba v podjetju mora uskla-

# Strokovni pogovori in nasveti

## ZIMSKO IN PREDPOMLADANSKO ŠKROPLJENJE SADNEGA DREVJA

Zimsko oziroma predpomladansko škropljenje sadnega drevja je še vedno najvažnejši ukrep za uničevanje ameriškega kaparja. Kot nevarnega karantenskega škodljivca so ga dolžni zatirati vsi sadjarji. Kljub temu, da je zimsko škropljenje pri nas splošno rajširjeno, je le redko toliko uspešno, da so visoki stroški zanj upravičeni.

Že dve desetletji pišemo vsako zimo o zimskem škropljenju v sadovnjakih, opozarjamo na napake, uspehi pa so še vedno prepričljivi. Lani spomladi smo preverjali uspešnost zimskega in predpomladanskega škropljenja in rezultati so bili vse prej kot zadovoljivi. Zamislimo se nad ugotovitvami. Naravna smrtnost prezimujočih ličink ameriškega kaparja že nekaj let počasi toda vztrajno pada. Lani se je gibala v kmečkih nasadih med 60 in 70 %, v intenzivnih plantažah pa je znašala le 40 %. Če pomislimo, da smo neredko pred nekaj leti ugotovili tudi 90 % naravno smrtnost ameriškega kaparja, je jasno, da njegova agresivnost narašča in da se ni mogoče zadovoljiti s slabim škropljenjem proti temu nevarnemu karantenskemu škodljivcu.

Ugotavljanje smrtnosti ameriškega kaparja v škropljenih nasadih konec maja lani pa je pokazalo, da je le 15% škropljenj za silo dovolj učinkovitih, medtem, ko je 85% pod skrajno mejo zadostne učinkovitosti. Osemindeset odstotkov vseh škropljenj je bilo tako malomarnih, da je bila smrtnost komaj kaj ali nič večja kot na neškropljenem drevju. Priporočamo vsem občinam, posebno v predelih, kjer je sadjarstvo važna gospodarska panoga, da ne ugotavljajo le, če lastniki sadnega drevja pozimi oziroma spomladi škrone sadno drevje, ampak vsem, da preverjajo, kako je bilo škropljenje opravljeno.

Tudi proizvajalcem ne more biti vseeno, ali je tako drago škropljenje kot je zimsko, sadnega drevja, učinkovito ali ne. Če pri preverjanju škropljenja ugotove, da je smrtnost ameriškega kaparja premajhna, naj natančno analizirajo vzroke slabega uspeha in škropljenje izboljšajo. Največ neuspehov zakrivi prepovršna priprava nasada in preslaba tehnika škropljenja.



Škropljenje Cajhnovega sadovnjaka na Polzeli

Slaba cena posebno nekvalitetnega sadja lani nam bo mogoče pomagala, da bomo v večji meri kot doslej odstranili drevje, ki ga ni moč ustrezno škropiti. Prikrajšamo vsa drevesa, katerih vrhove ne dosežemo s škropilnim curkom. Staro drevje pomladimo, neustrezne sorte precepimo. Vse suhe, napol suhe in odvečne veje odžagamo. Vse staro drevje in veje, ki smo jih odžagali, pred škropljenjem odstranimo in zažgimo. Veje pa, ki smo jih pustili v nasadu na tleh zavoljo zajca, prav tako temeljito poškrpimo kot sadno drevje. Poznano je namreč, da sredstva, s katerimi mažemo debela in ogrodne veje proti zajcem (arbobin, cunitex) pomagajo le tedaj, če so v bližini veje ali drevje, ki ni namazano z odvracali.

Pri zimskem in predpomladanskem škropljenju moramo drevo oblitati tako, da ne ostane najmanjši del lubja nepoškrpljenega. Kaparjeve samice se po drevju ne premikajo. Če ti stega dela lubja, kjer so prisane, nismo zadeli, bodo

škropljenje srečno prestale in v juniju kotile ličinke. Poraba škropiva je pozimi oziroma zgodaj spomladi najmanj za 1/3 večja kot pri poletnem škropljenju. Sredstva, ki so nam za zimsko oziroma spomladansko uničevanje ameriškega kaparja in drugih na voljo, so naslednja:

- rumeni pripravki paste in olja,
- mineralna olja,
- žvepleno apnena brozga,
- oleo pripravki,
- ultracid.

Za katero se bomo odločili? Pri izbiri moramo upoštevati več dejstev. Zimsko oziroma predpomladansko škropljenje je med najdražjimi ukrepi v sadjarstvu. Pocenimo ga lahko na ta način, da izberemo cenejše sredstvo s čim širšim spektrom delovanja in hkrati zatremo več gospodarsko važnih škodljivcev, da z njim kombiniramo tudi prvo škropljenje proti škrlupu. Seveda moramo upoštevati tudi strupenost pripravka, razidualno delovanje, možnost umazanja (kontaminacije ipd.).

Pripravek	konzentracija	a. s.	cena za 100 l brozge*	strupenost za ljudi**	strupenost za čebele**	umazanost pri delu**	delovanje proti cvetožeru***	delovanje proti bolšici***	možnost kombinac. s fungicidi****
1. rumesan pasta	2 %	DNC	9.60	4	4	5	+	—	—
2. rumesan olje	3 %	DNC + min. olje	11.40	4	4	5	+	—	—
3. parapin	4 %	min. olje	16.00	1	1	1	—	—	++
4. žvepleno apnena brozga 20 Be	15 %	žvepleni polisulfid	—	1	1	2	—	—	—
5. folidol olje	0,5 %	paration + min. olje	9.50	5	5	1	+++	+++	+++
6. oleo diazinon	1 %	diazinon + min. olje	18.00	2	5	1	+++	+	+++
7. ultracid	0,1 %	metidation	6.50	4	4	1	+++	+++	+++

\* pri oceni smo upoštevali kilogramsko, oziroma litrsko embalažo

\*\* strupenost za ljudi, čebele in umazanost pri delu smo ocenili z 0—5 točkami

\*\*\* pri delovanju proti cvetožeru in hruševi bolšici nismo ocenili samo dejstva na škodljivce, ampak tudi prisotnost škodljivcev v času škropljenja

\*\*\*\* pri možnosti kombinacije s fungicidi (predvsem Cu pripravkom) nismo ocenjevali samo kompatibilnosti, temveč tudi možnost uporabe bakrenih pripravkov v času škropljenja.

Kar zadeva strupenost za ljudi, domače živali in čebele sta najugodnejša parapin in žvepleno apnena brozga; žal so druge lastnosti veliko manj ugodne. Žvepleno apneno brozgo ni pri nas mogoče nabaviti, temveč jo moramo kuhati sami; parapin spada med najdražja sredstva, tudi cvetožere in psile z njim ni moč zatirati. Parapin

sicer lahko kombiniramo z bakrovimi pripravki, vendar je čas za škropljenje z njimi, razen par hruškah s škrlupom na vejicah, nekoliko prezgoden.

Tudi rumeni pripravki se slabše odrežejo: Kar zadeva strupenost, spadajo med zelo nevarne in se v telesu akumulirajo; delujejo dobro proti cvetožeru, vendar moramo z njimi

škropiti v času, ki ni optimalen za njegovo uničevanje. Kombinacija s fungicidi ni mogoča in delo z njimi je umazano.

Bolj in bolj se uveljavljajo predpomladanska škropiva: oleodiazinon, folidol in ultracid, ki pravzaprav ni tipični predpomladanski pripravek.

(Nadaljevanje na 8. strani)

Lansko leto je bila obilna letina sadja po vsej Jugoslaviji. S prodajo sadja so imeli probleme plantažni proizvajalci, še večje pa manjši sadjarji — kmetje. Zaradi pomanjkljive oskrbe in zaščite in tudi nepripravnega sortimenta je ostalo večina kmečkega sadja neprodanega.

Prišel je čas, ko se je treba tudi v sadjarstvu odločiti: ali intenzivirati sadno proizvodnjo ali jo opustiti. Verjetno s prodajo tudi v bodoče ne bo bolje. Cena industrijskega sadja ne prenaša nobenih stroškov razen spravila.

Včasih smo priporočali precepjanje mlajših dreves, ki niso primernih sort, s komercialnimi sortami. Vsi ti nasadi so prereditveni sajani (8×6 m in 10×10 m). V tem primeru je bolj pošteno svetovati krčitev takega nasada in zasaditev novega po sodobnih načelih.

Kdor ima v sadovnjaku količino primerne sorte (jonatan, krivopecelj, kanada in carjevič) se bo odločil za polintenzivno nego. Vsa ostarela in bolna drevesa je potrebno odstraniti, ostalo pa moramo dobro očistiti. Za to delo izkoristimo vsak lep zimski dan, ker ta dela bi spomladi, ko trka drugo delo na vrata, slabo opravili. Deblo in debelejšje veje temeljito ostrgamo, vse poškodovane, rakaste in starejše veje, ki visijo preveč k tlom, ter vodne poganjke odstrani-

## DELA V SADOVNJAKIH

mo. Krošnja mora biti redka in zračna, le v tem primeru bo sadje lahko kvalitetno.



Obrezovanje sadnega drevja na plantaži Mirošan je skoraj končano

je sadno drevje brez listja, je najprimernejši čas za uničevanje raznih škodljivcev, predvsem ameriškega kaparja in cvetožerja. Čas škropljenja, če

V spomladanskem času, ko je le možno, odložimo tako dolgo, da se začnejo razvijati prvi lističi. V tem času odlagajo samice cvetožerja jajčeca v cvetni brst, zato hkrati uničimo ličinke tega škodljivca, ki lahko v nekaterih letih povzroči veliko škodo.

Spomladi lahko škropimo z naslednjimi sredstvi: rumesan olje ali pasta, oleodiazinon, parapin, folidol in ultracid. V zadnjem času največ uporabljamo folidol olje. Zimsko škropljenje mora biti opravljeno temeljito s točno koncentracijo škropiva. Drevesa morajo biti dobro obilita. Če hočemo čuvati primerno kvaliteto plodov, moramo v poletnem času škropiti vsaj petkrat.

Sadno drevje zahteva dobro gnojenje. Posebno je potrebno gnojiti v sadovnjakih, kjer uporabljamo travo za krmo. Sadno drevje zahteva mnogo dušika in kalija, travna ruša potrebuje mnogo fosforja, zato moramo gnojiti z vsemi gnojili. Gnojimo lahko s kompleksnimi gnojili (nitrofoskali), v katerih je razmerje gnojil približno enako. Nitrofoskal potrosimo že v mesecu februarju, dušična gnojila pa dodamo takoj po cvetenju.

Včasih je savinjske kmetije krasilo lepo in zdravo sadno drevje. Danes lahko naletimo na skrajno zanemarjene sadovnjake, ki posebno v poletnem času kazijo videz doline in ne dajejo vtisa dobrega gospodarjenja. Ukrenimo sedaj vse, ko je za to čas, in skrčimo nepriemerne sadovnjake! inž. T. P.

## Zboljšanje prehrane govedi v kooperaciji

V zadnjih letih so kooperanti pri Kmetijskem kombinatu Žalec močno povečali govedorejsko proizvodnjo. Zlasti hitro se je povečala mlečna proizvodnja, ki je rastla vsako leto za več kot pol milijona litrov mleka. V letu 1969 je bilo že odkupljeno 3.150.000 litrov mleka. Ta porast je med drugim omogočil tudi nakup čistopasemskih živali za večanje črede krav in zamenjavo slabo produktivnih krav križank.

Ugotoviti pa moramo, da je mnogo živali dobrih proizvodnih lastnosti propadlo ali pa njihove podedovane proizvodne kapacitete niso bile dovolj izkoriščene. Eden glavnih razlogov za takšno stanje je nepravilna prehrana goveje črede pri kooperantih.

Glavne pomanjkljivosti v prehrani goveda posebej prav molznic so:

- slabo ovimljanje pred telitvijo ter slaba stimulacija mlečnosti v 1. mesecu po telitvi;
- slaba osnovna krma, ki je obenem tudi enolična, zlasti v zimskem obdobju;
- nepravilno razmerje med beljakovinami in škrobno vrednostjo krme;
- pomanjkanje vitaminov in rudnin v obroku;
- krmljenje je preveč pavšalno, brez upoštevanja proizvodnje, posamezne živali in njenih potreb za hranljivimi snovmi pri različni proizvodni zmogljivosti;
- hranilna vrednost posamezne krme ni znana, zato so vse ocenitve netočne ali pa je veliko odstopanj od realne vrednosti, zato je tudi

dajanje krmil za dopolnitev obroka negospodarno, ker ne poznamo, kaj manjka v osnovni krmi.

Vsi zgoraj navedeni razlogi so vzpodbudili pospeševalno službo kooperacije, da prične v letošnjem letu s strokovno živinorejsko akcijo za ugotavljanje kvalitete osnovne krme in nasvetovanja sestavljanja primernih krmnih obrokov za okrog 60 čred goveda pri naprednejši živinorejcih z večjo govedorejsko proizvodnjo.

Ta akcija je trajnega značaja, saj je njen namen, da postane stalna oblika pospeševalnega dela v živinoreji. Vendar je za letošnje leto predvideno, da bi vsak področni pospeševalec spremljal skupaj s proizvajalcem prehrano pri povprečno dveh čredah govedi. To pa zato, da se tako laže tehnično in strokovno prične akcija in temeljiteje prouči metodika tega dela. V naslednjih letih se bo lahko zajelo mnogo večji krog proizvajalcev, ko bo to delo že ustaljeno.

Pri rejcih bosta pospeševalec in proizvajalec ugotovila skupaj količino potrebne krme, nato pa izračunala primerni krmni obrok za posamezno žival in čredo. To delo bomo opravili v vsakem mesecu po molzni kontroli, da bo znan podatek o takratni proizvodnji. Krmnega obroka pa ne moremo točno sestaviti, če ne poznamo, kaj vsebuje osnovna krma. Zato bomo delali kemične analize osnovne krme, t.j. mrve in silaže.

(Nadaljevanje na 9. strani)

(Nadaljevanje s 7. strani)

Velika prednost predpomladanskih škropiv je, da z njimi lahko uspešno škropimo tudi proti cvetožerju, ker ga dobro uničujejo in ker ga zadenemo v optimalnem roku, ki je navadno v drugi polovici aprila. Z njim lahko kombiniramo fungicide proti škrlupu, predvsem bakrove pripravke v polovični jakosti in tako prihranimo eno škropljenje smo rok praktično — 0,3 % ali cuprablau 0,3 %). Z uvrstitvijo ultracida med škropiva za pomladansko škropljenje smo rok praktično raztegnili prav do začetka cvetenja. Folidol in ultracid kaže tudi dobro delovanje proti hruševi bolšici, sta cenejša, zlasti ultracid. Velika prednost oleodiazinona pa je, da je manj strupen za ljudi. Najprimernejši za mešanje s fungicidi proti škrlupu in že tudi proti pepelasti plesni je seveda ultracid, ker ga lahko uporabljamo tudi v obliki suspenzije in ker z njim škropimo lahko do začetka cvetenja.

O ultracidu, ki je nov pripravek na našem tržišču, še nekaj podatkov. Ultracid je sredstvo na osnovi metidationa, to je ester tiofosforne kisline. Formuliran je kot koncentrat

za emulzijo (Ultracid R-40 Geigy Emulgerbar) ali kot močljiv prašek (Ultracid R-40 Geigy Spritzpulver). Oba pripravka vsebujeta 40 % aktivne substance.

Metidation kaže izredno širok spekter delovanja, tako proti žuželkam, ki grizejo (grozdni molj, jabolčni in češpljev zavijač, koloradski hrošč, minerji in cvetožer) proti žuželkam, ki sesajo (listne uši, kaparji, bolšice) in proti pršicam — rdečim pajkom. Ultracid kaže dobro začetno globinsko in rezidualno delovanje. Uporabljamo ga tudi proti rezistentnim ušem in rdečemu pajku. Z njim škropimo sadovnjake (kaparji, listne uši, minerji, rdeči pajek idr.), vinograde (moljci, rdeči pajek), poljske posevke (krompir, lucerna).

Metidation je zelo strupen LD<sub>50</sub> = 48 mg na kg. Karenčna doba zanj traja 30 dni. Nevaren je tudi čebelam.

Ultracid uporabljamo v jakosti 0,075—0,15 %. Po naših izkušnjah zadostuje tudi za ameriškega kaparja koncentracija 0,1 %. Če škropimo z njim poleti večkrat proti jabolčnemu zavijaču, zadostuje koncentracija 0,75 %.

Kač Miljeva



Ing. agr. Vožič Franc  
Vzrejališče Vrbje

# Osnovna načela o pitanju

Letošnje leto je zaradi spremembe cen živine zopet spodbudilo živinorejce za pitanje govdi. Hlevi se polnijo na družbenih obratih kakor tudi na kmečkih gospodarstvih. Za dosEGO vzrejnega cilja pitanja bi omenil samo nekatera osnovna načela.

Najprej se moramo odpovedati stari obliki reje ene ali dveh živali v hlevu. Čredo razširimo na deset in več bikov in telic. Bikci morajo doseči težo 450 kg pri starosti 12 mesecev, a telice iste starosti 400 kg. Osnovni proces pitanja temelji na rasti in na debelenju. Raste lahko le mlada žival. Prirast mlade živali je pretežno iz mesa, prirast odrasle živali je v glavnem iz tolsčobe 65% do 75%. Debelenje nastopa kadar živali dobijo s krmo več hranilnih snovi kot jih potrebujejo za rast. Tolsča se nabira v v mesu in tkivu in izboljšuje kakovost mesa do določene meje.

Poleg pravilne in zadostne količine hrane so potrebni še ostali zelo važni faktorji. Prav tako kot ljudjeradi živimo v svetlih in zračnih stanovanjih, prav tako počutje si želijo tudi živali. Naše domače živali niso živele vedno v takšnem okolju kot danes, ampak jih je človek kot divje udomačil. Takrat so bile odpornejše in zdrave, z udomačitvijo pa so postale manj odporne in bolj podvržene raznim bolezenskim vplivom. Kadar odločamo o živalih in načinu njihovega življenja, moramo vedno misliti,

da jih moramo čimbolj približati prirodi iz katere je izšla.

Hlev je bivališče naše domače živali. V hlevu imajo zavetje pred slabim vremenom in v njem prebijejo večino svojega življenja. Živinorejec hoče s tem, da spravlja svojo živino v hlev, gospodarsko korist. Tako korist doseže pa le tedaj, če je hlev res tak, da se lahko razvijajo živali v njem kolikor mogoče naravno. V slabem hlevu ni zadosti svetlobe, ki je zelo važen vir zdravja in prav tako manj dobrega zraka. Na pitanca računamo 2 m<sup>2</sup> prostora.

Hlevska tla morajo biti neopustna za tekočino in pline. Živali moramo varovati talne vlage in mraza. Blato, ki se nabere v hlevskih tleh, je vedno dobro vzrejališče za povzročitelje raznih nevarnih bolezn. Nekateri gradijo tla iz dobro zbite ilovice. Takšna tla so poceni in primerna le za ovce. Goveda napravijo v ilovnatih tleh luknje. V njih se zbirata blato in seč. Lesena tla imajo to slabo lastnost, da vsrkavajo scalnico in prehitro gnijejo. Cementna tla so mrzla in zato manj primerna za ležišča živali. Najboljša tla so iz trdo žgane opeke. Stojišča morajo biti nagnjena, da se na njih gnojnica izteka.

Hlevske stene imajo dvojno nalogo. Prvič, da pozimi zadržujejo toploto, to se pravi, da imajo slabo toplotno prevodnost, da sodelujejo kolikor toliko pri ventilaciji hleva. To se

da doseči samo z luknjičastim materialom. Stene iz kamenin, kot so granit itd., niso priložljive. Vлага daje škodljivim bolezenskim klicam najboljše pogoje za rast in razmnoževanje. Vlažen zrak v hlevu onemogoča v poletni vročini odvajanje odvečne telesne toplote, v zimskem času pa se živali v hladnem hlevu prehladijo in obolevajo za vnetji dihal in prebavil.

Zrak, ki ga vdihavajo živali, je zelo važen činitelj v prirodi. To nam potrjuje dejstvo, da brez njega ne more živeti nobena žival niti rastlina. V zraku se poleg plinov nahajajo tudi delci prahu, razne bakterije in bacili, ki lahko nevarno ogrožajo zdravje ljudi in živali. Dovod svežega zraka v hlev je odvisen od števila živali. Poprečno izloči govedo 300 g vodnih par in 160 l CO<sub>2</sub> v eni uri. Nezaželenemu pojavu se izognemo z ventilacijo, ki naj bo tako izvedena, da sproti odvaja vlagu. Glede načina izvedbe ventilacije razlikujemo dva sistema. Ventilacijo skozi odvodne jaške v hlevu in z ventilatorji na električni pogon. Marsikateremu kmečkemu hlevu lahko rešimo delno ta problem, ki zelo vpliva na prirast, tako, da povečamo površino oken, ki naj znaša dvajsetino površine hlevskega poda.

Voda naj bo čista in zdrava. Od pitne vode zahtevamo tele higienske mere:

1. voda mora biti čista, prozorna in brez barve;
2. voda ne sme imeti neprijetnega vonja in okusa;
3. toplota vode naj bo prijetno hladna 7—12 stopinj Celzija.

Najboljši način stalne preskrbe z vodo je iz samonapajalnikov. V njih imajo živali vodo stalno na voljo, posebno

takrat, kadar krmimo pretežno z močnimi krmili. Za dve stojišči potrebujemo po en napajalnik. Iz svojih izkušenj lahko povem, da se odraža prednost avtomatskih napajalnikov v večjem dnevnem prirastku. V hlevu Ložnica smo s tem, da imajo pitanci vedno na razpolago svežo in čisto vodo, preslegli povprečni dnevni prirastek za 22 dkg pri isti krmi kot pri starem načinu, kjer smo napajali le dvakrat dnevno.

Kljub temu, da primanjkuje telet na trgu, moramo posvetiti posebno pozornost izbiri. Teleta za pitanje naj bodo širokega dolgega in globokega trupa. Važno je, da jih opazujemo že med mlečno dobo. Z mesečnim tehtanjem izločimo teleta, ki ne prirastajo normalno, kajti kapaciteta rasti je tudi dedna lastnost. Zato si prihranimo poznejše stroške, če takšna teleta čimprej izločimo iz reje. Tudi med samim pitanjem tehtamo vsaj enkrat mesečno, da bi ugotovili prirast in ga primerjali s porabljenim krmo. Če imamo večje število živali v pitanju, je potrebno, da je vsaka žival dobro označena s tetovirno številko, ušesno znamko itd. Če pitamo živali za baby beef, to je, do starosti 12 mesecev, morajo biti manjšega okvirja, s kratkim vratom, kratkih nog, globokih prsi. Za pitanje na večjo težo in starost nad 12 mesecev pa izbiramo živali, ki imajo srednje dolg vrat, ne prekratke noge, srednje globoka prsa. Spol živali vpliva na prirast. Bikci prirastajo hitreje (od 5—18%), dajejo tudi bolj pusto meso. Njih meso vpija več vode in je primerno za predelavo. Vendar imajo bikci nekaj nižjo klavnost kot junice za okrog 1%.

(Nadaljevanje z 8. strani)

Ta akcija je zasnovana skupaj s Kmetijskim inštitutom Slovenije. Njihovi strokovnjaki za prehrano ter njihov laboratorij za analizo krme bodo nudili svojo pomoč pri tem delu.

Kmetijski inštitut Slovenije je ponudil za to akcijo 20% popusta pri ceni kemičnih analiz krme v svojem laboratoriju. Del stroškov za analizo bo nosil proizvajalec, ostalo pa se bo črpalo iz sklada za pospeševanje živinoreje, ki je bil formiran po sklepu Sveta DE iz dela delitve dohodka DE Koperacije pri živini za leto 1969.

Tudi podjetje »Klima« Celje, ki proizvaja ventilatorje za prevetrovalne naprave za dosuševanje sena na seniku, je pripravljeno prispevati k stroškom za analizo mrve, dosušene s pomočjo njihovih aksilnih ventilatorjev.

Namen analiz je, da se pozna dejanska vrednost krme na posameznih področjih in pri različnih načinih spravila krme. Iz podatka o dejanski vrednosti krme z ozirom na hranljivostni snovi ter rudnine bo možno sestaviti krmni obrok za posamezno žival in čredo najbolj gospodarno. Analize bodo pokazale, kako naj bo sestavljena močna krmila za dopolnilno krmljenje goveda raznih kategorij, da bo celoten obrok imel pravilno razmerje hranljivih snovi in dovolj rudnin. Pri nepravilnem razmerju beljakovin in škrobne vrednosti ter ob pomanjkanju rudnin in vitaminov, ostane mnogo dragocene hrane neizkoriščene za proizvodnjo in proizvajalci ugotavljajo, da je bilo dodatno krmljenje neracionalno.

Tone Horvat  
dipl. kmet. ing.

## Živinozdravniška služba

### ZA FEBRUAR

1. II. OCVRK Franc, dipl. vet., Vransko, telefon 72-407
8. II. FLORJANC Julijan, dipl. vet., Braslovče, tel. 72-027
15. II. SRIBAR Edvard, dipl. vet., Sempeter, telefon 71-080
22. II. LESJAK Milan, dipl. vet., Prebold, telefon 72-201
1. III. OCVRK Franc, dipl. vet., Vransko, telefon 72-407

Dežurstvo prične v soboto ob 12. uri in se konča v ponedeljek ob 7. uri zjutraj.

VETERINARSKA POSTAJA  
ŽALEC

# Ekскурzija rejcev prašičev iz PE Vransko v Avstrijo

Nadaljevanje iz prejšnje številke in konec.

## Ogled avkcijske dvorane (Grenzlandhalle) v Feldbachu

Prodaja plemenske goveje živine in prašičev poteka organizirano za vso področje v avkcijski dvorani v Feldbachu. Dvorana, hlevi in ostali prostori so last rejceve zveze za lisasto govedo. Prišičerejska zveza pa vzame te prostore občasno v najem, da lahko organizira prodajo.

Prodajo plemenskih prašičev imajo enkrat mesečno. Datume za sejme določijo v začetku leta in z njimi seznanijo rejce in kupce. Prodaja traja dva dni, prvi dan je sprejem živali, ocenitev in licenciranje moških živali. Drugi dan je prodaja in prevzem kupljenih živali. Ob prevzemu na sejmišče živali stehajo. Z ultrazvokom na treh mestih zmerijo debelino hrbtne slanine. Istočasno živali označijo s številko kataloga in namestijo v posamezne bokse. Za vsako žival izračunajo povprečni dnevni prirast od rojstva do prodaje in povprečno debelino hrbtne slanine. Ta dan komisija živali tudi oceni in razporedi v plemenske razrede.

Ocenjevanje poteka po:

- rezultatih s progenega testiranja staršev in ostalih rodov;
- proizvodnih podatkih (rodovitnost, število odgojenih pujskov, teža gnezda na 28. dan starosti) staršev;
- prirastu živali od rojstva do prodaje in debelini hrbtne slanine ob prodaji;
- fenotipu.

Naslednji dan je prodaja z licitacijo v posebni dvorani.

Merjasec prodajajo v starosti 6 do 8 mesecev in s težo od 115 do 150 kg, svinje pa bregje 2 do 3 mesece. Prašičerejska zveza za Stajersko letno proda okrog 1.000 merjascev in 250 bregjih plemenskih svinj.

## Ogled progenotestne postaje za prašiče v Gleisdorfu.

Postaja se deli na dva dela, novega s klimatskimi napravami in starega brez teh naprav. Zadnja leta preizkušajo lastnosti prašičev samo v novem delu, kjer so živali vedno v enakih optimalnih pogojih rejce. Stari del pa služi za razne poizkuse krmljenja.

Progenotestna postaja ugotavlja sposobnost živali za pitanje in klavno kvaliteto prašičev. Testiranje teče od 20 do 90 kg telesne teže. Lastnosti ugotavljajo za plemenske svinje in merjasec na potomstvu.

V ta namen odberejo iz gnezda svinje, ki jih želijo testirati, dve ženski in dve moški živali, ki ju kastrirajo. Odbrani pujski morajo predstavljati povprečen vzorec gnezda. Te pujske prevzame postaja v povprečni teži 18 kg. Razlika v teži pujskov ne sme biti večja od 2 kg. V postaji so pujski razmeščeni po določenem sistemu v posamezne bokse. Vsaka žival ima posodo s svojo številko, v katero vsak dan odtehtajo krmo. Tudi ostanek krme od-

tehtajo. Krmijo dvakrat na dan poseben koncentrat za pitanje v progenotestnih postajah. Krma je briketirana, da se manj raztrese. Koncentrat mora biti vedno enake sestave. Pri pitovnih lastnostih ugotavljajo dolžino pitanja, dnevni prirast in porabo krme za kilogram prirasta.

## Ugotavljanje klavne kvalitete prašičev

Ko so prašički težki 90 kg, končajo postopek testiranja in

jih zakoljejo. Koljejo v skupinah, vsak teden, zato teža živali odstopa za 1 do 2 kg. V našem programu smo imeli demonstracijo ocenjevanja klavne kvalitete, zato so klanje predstavili na ta dan.

Prisostvovali smo ocenjevanju in razkosaanju polovic prašičev na posamezne dele.

Pri klavni kvaliteti prašičev ugotavljajo:

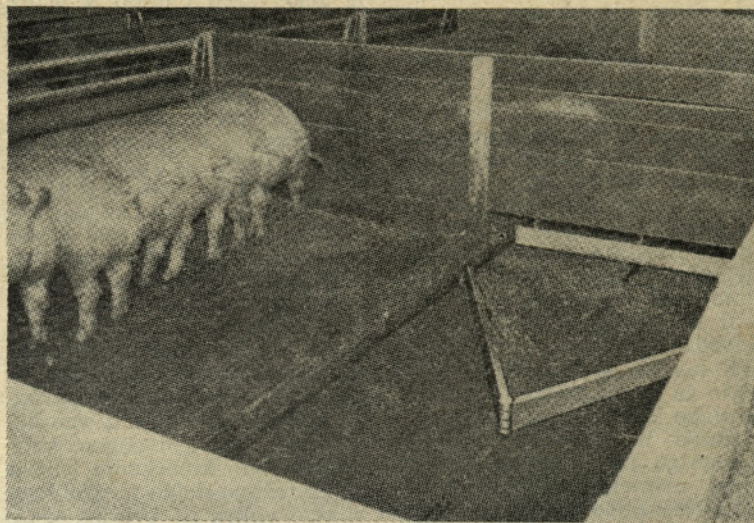
- težo hladnih polovic,
- procent klavnosti (randma),
- dolžino polovice,
- debelino hrbtne slanine,
- debelino stranske slanine,
- debelino potrebušja,
- površino hrbtne mišice na prerezu,
- odnos meso : mast.

S točkami pa ocenjujejo:

- čvrstoto hrbtne slanine,
- porazdeljenost hrbtne slanine,
- velikost pleč,
- debelino in kakovost potrebušja,
- velikost stegna (šunke),
- mesnatost cele polovice,
- barvo in konsistenco mesa na prerezu mišice.

S progenim testiranjem ugotovijo posamezne lastnosti živali, ki so dedno pogojene in so najvažnejše za selekcijo in rejo prašičev.

Salamun Jože dipl. inž. agr.



Pehalo za čiščenje svinjakov

## SPORAZUMNA KOMASACIJA IN NJENO IZVAJANJE

Zaradi vse večjega zanimanja naših kmetov kooperantov za formiranje večjih zemljiških kompleksov primernih za hmeljsko ali drugo kmetijsko proizvodnjo smo pripravili izvedbo sporazumnih komasacij zemljišč s pogodbami v korist kmetov.

Komasacija (združitve v večje enote) je pomemben agrarno pravni inštitut in pomeni združevanje parcel in formiranje večjih zemljiških kompleksov. Pot za afirmacijo komasacije v jugoslovanskem pozitivnem pravu je omogočena z zakonskim reguliranjem tega inštituta.

Komasacija se izvaja samo v primerih:

a) če ni možno z arondacijo izvršiti formiranja zemljiških kompleksov kmetijske organizacije;

b) če zaradi obstoječih lastniških odnosov ali pa zaradi velike razdrobljenosti zemljiških parcel ni mogoča družbena rentabilnost vloženih sredstev;

c) če zaradi velike razparceliranosti ni mogoča racionalna mehanizirana obdelava zemljišča.

Ta agrarno pravni inštitut je za sedaj urejen z Republiškim

zakonom o komasaciji iz leta 1963 (Ur. list SRS 35-381/63), vendar so določila tega zakona zastarela in ne ustrezajo več današnjim razmeram in odnosom v našem kmetijstvu. Ta zakon predpisuje dolgotrajen komasacijski postopek. Sama komasacija pa skoraj da ni pravno izvedljiva glede zemljiško knjižne ureditve lastniških odnosov in dejanskega stanja nastalega z izvedbo komasacije.

Gradnja sodobnih hmeljskih žičnic nujno terjaja predhodno formiranje večjih zemljiških kompleksov pravokotnih oblik.

Tudi sam kmet kot individualni proizvajalec postaja vse bolj zainteresiran, da ima zemljišče urejeno tako, da mu bo omogočena čimbolj ekonomična mehanizirana obdelava.

Obstoj tega interesa pri kmetu pomeni, da se spreminjajo odnosi za grupiranje zemljišč in formiranje večjih zemljiških

kompleksov. Da bi celotni postopek priprave in izvedbe komasacije poenostavili in vseeno omogočili zemljiškooknjižno ureditev lastništva, dejanskega uživalnega stanja, smo pripravili postopek priprave in izvedbe sporazumne komasacije, ki jo bomo tudi v tem letu začeli izvajati.

Izvajanje sporazumne komasacije pride v poštev v dveh primerih:

a) v primeru formiranja večjega zemljiškega kompleksa brez vmesne družbene lastnine, kar pomeni samo privatno zemljišče in kjer obstaja sporazumna privolitev vseh lastnikov za komasacijo zemljišča;

b) v primeru formiranja zemljiških kompleksov z vmesno družbeno lastnino in kjer ravno tako obstaja sporazumna privolitev vseh lastnikov.

Priprava sporazumne komasacije obsega:

1. Obstoj iniciativnega predloga za komasacijo določenih zemljišč s podpisi vseh lastnikov zemljišč na tem področju o dovolitvi priprave in izvedbe

(Nadaljevanje na 11. strani)

(Nadaljevanje z 10. strani)

komasacije. Inicijativni predlog za komasacijo bi moral vsebovati tudi dogovore lastnikov v zvezi izvedbe komasacije, vse parcelne številke zemljišč predvidenih za komasacijo, vrstni red razdelitve komasacijskega fonda, morebitne služnosti, kakor tudi morebitne druge dogovore o potrebi predhodne ocenitve zemljišča in v tem primeru o razmerju razdelitve komasacijskega fonda in podobno.

Pri sestavi takšnega iniciativnega predloga za komasacijo bodo vedno pripravljene sodelovati vodje poslovnih enot Kooperacije in naši geometri.

Inicijativni predlog za komasacijo dobi oddelek za zemljišča našega podjetja kot strokovni izvajalec komasacije.

Ko bo oddelek za zemljišča dobil takšen iniciativni predlog bo v pripravah komasacije izdelal naslednje:

a) zaradi pridobitve najno-

masacijskem območju) za razdelitev. V primeru, da bo del skupne površine odpadel za skupno pot ali cesto, bo temu ustrezno zmanjšana celotna površina za razdelitev. Celotna površina komasacijskega fonda se bo razdelila sorazmerno prejšnji površini vsakega lastnika vnešeni v komasacijski fond, oziroma v primeru cenitve po dogovorjenem razmerju, oziroma vrednosti. Končno se bo potrebno v tej fazi izvedbe komasacije dogovoriti za morebitne služnosti izvozov, oziroma dostopov do novih parcel.

Ko bo vse dogovorjeno, se bo pristopilo k dejanski razdelitvi komasacijskega fonda in geometri, odmeri, s katero bodo točno določene meje novih parcel za vsakega posameznega lastnika. Razlika med starim in novim stanjem bo v tem, da bo vsak udeleženec komasacije dobil ustrezno površino na enem

št. 25/65) oproščena vseh taks in prometnega davka od nepremičnin in pravic. Udeleženci komasacije bi morali plačati samo dejanske materialne stroške deprave in izvedbe komasacije in to sorazmerno velikosti zemljišča v komasacijskem območju.

Oddelek za zemljišča je že pripravil ustrezne formularje za predlog in izvedbo komasacije in jih bo dostavil poslovnim enotam kooperacije. Zaradi tega prosimo vse naše kooperante, ki se zanimajo za ureditev zemljiških kompleksov, da se obrnejo na vodje naših PE Kooperacija, ali pa na oddelek za zemljišča našega podjetja, kjer bodo dobili vsa potrebna pojasnila in pomoč za pripravo komasacije.

Žal je pričakovati, da v vseh primerih ne bomo imeli sporazumne privolitve za komasacijo vseh lastnikov na določenem področju. V takih primerih bo potrebno s takšnimi lastniki izvršiti zamenjavo zemljišč in jim oddati zemljišče v zamenjavo izven komasacijskega kompleksa. Takšno zamenjavo je potrebno izvesti pred pričetkom komasacije. Če pa ne pride do sporazuma zamenjave, bo potrebno predlagati prisilno arondacijo.

Nekaj več o možnostih zamenjav zemljišč med individualnimi lastniki in zakonskih oprostitev za takšne zamenjave, o možnostih prisilne arondacije v korist kmeta kooperanta bomo objavili v naslednji številki.

Medenjank Štefan

## DOPOLNITEV

V prejšnjem Hmeljarju je med strokovnimi pogovori in nasveti v sestavku UREDITEV HLEVOV ZA PRASIČE na 5. strani v četrtem stolpcu spodaj bilo izpuščeno »več izolacijskih plasti«.

Sestavek dopolnjujemo z naslednjim tekstom:

To izolacijo dosežemo s pravilno izvedbo horizontalnih plasti:

Spodaj je plast gramoznih krogel debeline okrog 25 cm, na to plast pride izravnalni beton

debeline okrog 5 cm. Preko izravnalnega betona pride izolacija proti vlagi iz bitumena in strešne lepenke.

Na izolaciji pa je 10 cm lecce, enozrnatega betona ali lešbetona.

Vrhnja plast ležišča pa je 3 cm estriha firme Stallit ali kislinsko odpornega asfalta. Les je manj primeren za vrh njo plast ležišča, ker se v njem vedno zadržuje vlaga in je manj trpežen.

## Obvestilo oddelka za zemljišča

Zaradi urejevanja zemljišč na terenu obveščamo oddelka za zemljišča kmetijskega kombinata Žalec, da urejuje s strankami zemljiške zadeve vsak ponedeljek in sredo v pisarni uprave podjetja v Žalcu, soba št. 22/II in prosi vse stranke, da pridejo po svojih opravilih ob navedenih dneh. To so tudi uradni dnevi občine in sodišča.

Stranke s področja bivšega kmetijskega kombinata Šmarje obveščamo, da zemljišča s tega področja urejuje naš pravnik vsak petek v Šmarju na upravi obrata »Kmetijstvo« Šmarje.

vejših katastrskih podatkov in situacije zemljišč bo izdelal mapno kopijo zemljišča predvidenega za komasacijo;

b) pridobil bo zemljiškoknjižne podatke o lastništvu vseh parcel v komasacijskem področju in točne izmere parcel vsakega posameznega lastnika;

c) sestavil bo seznam lastnikov in površin vsakega lastnika v komasacijskem območju z navedbo ostalih podatkov za vsako parcelo, kot so kultura, bonitetni razred in podobno.

Izvedba komasacije bo v naslednjem: v primeru različne kvalitete zemljišča v enem komasacijskem območju bo potrebno predhodno oceniti zemljišča in se dokončno dogovoriti o razmerju razdelitve komasacijskega fonda. Ocenitev bo opravil agronom DE Kooperacija, po predlogu udeležencev komasacije pa lahko tudi drug cenilec. Nadalje bo potrebno ugotoviti celotno površino komasacijskega fonda (skupna površina parcel v ko-

mestu, praviloma v eni parceli pravih oblik. Te parcele dobijo v dejansko posest in lastništvo.

Po pridobljenih podatkih geometrske odmere bo na vrsti sestava in podpisi pogodbe o komasaciji zemljišč za zemljiškoknjižno izvedbo lastništva novega dejanskega stanja. V pogodbi o komasaciji bo točno navedeno staro stanje parcel, kakor tudi lastništvo in novo stanje z izrecnim dovoljenjem vseh udeležencev, da se staro stanje zemljiškoknjižno izbriše in se vpiše novo dejansko stanje nastalo z razdelitvijo komasacijskega fonda. Pogodba o komasaciji bo tudi podlaga za zemljiškoknjižni prenos lastništva novega stanja.

Stroški priprave in izvedbe komasacije bodo za kmete kooperante minimalni. Pogodba o komasaciji je na podlagi zakona o spremembah in dopolnitvah temeljnega zakona o prometnem davku (Ur. list SRS, št. 40/68) in Temelnega zakona o izkoriščanju kmetijskega zemljišča (Ur. list SFRJ,

## Kmetijski kombinat Žalec razpisuje naslednji javni licitaciji:

1. Objekta — bivši kurnik v Višnji vasi, sedaj preurejen v stanovanje, ki obsega kuhinjo, malo vežico, sobo in se nahaja v bližini stare graščine v Višnji vasi na parc. 1/1 k. o. Višnja vas.

Izključna cena je 9.248,00 din in za m<sup>2</sup> je 5,00 din. Kupec ima možnost, da se sam odloči za velikost funkcionalnega zemljišča k objektu. Dražba bo dne 18. 2. 1970 ob 8. uri v pisarni Kmetijskega kombinata Žalec, v Celju, Miklošičeva cesta 7.

2. Zemljišča vpisanega pod vl. št. 604 k. o. Ojstriška vas, parc. št.

1010/2 njiva v izmeri 4860 m<sup>2</sup>

1009/2 trav. v izmeri 640 m<sup>2</sup>

Izključna cena za m<sup>2</sup> je 1,30 din, to je skupaj 7.150,00 din. Dražba bo 16. 2. 1970 ob 8. uri v pisarni Kmetijskega kombinata Žalec, soba št. 21/II v Žalcu.

Vse ostale informacije v zvez z navedenimi prodajami lahko zainteresirani dobijo na naši upravi soba št. 21/II v Žalcu.

# S kongresa za boljše delovne pogoje

(Nadaljevanje in konec)

V prvi selekciji so obravnavali preprečevanje in zaščito pred požari v industriji, obrti in trgovini. V ta namen so bile podane smernice za izvedbo požarno varnih stavb (s splošnimi načrti, gradbenimi materiali, izhodi, opremo itd.), alarmne naprave (odkrivanje in javljanje), gasilske naprave in orodje z izbiro glede na vrsto nevarnosti in upravljanja z aparati, organizacija zaščite in borbe proti požarom v podjetju, izobraževanju in vzgoja proti požarstvu osebja. Posebno je bila poudarjena raziskava in izbira gradbenih materialov z visoko ognja odpornostjo ter naloge oblasti, institutov ter ostalih ustanov.

Pospeševanje varstva je bilo obravnavano s stališča pospeševanja preko javnih in privatnih inšpekcijskih služb, pospeševanja preko ustanov za varstvo pri delu (vzgoja, informacije, propaganda itd.) ter dejavnost med podjetji.

Organizacija varstva pri delu je obravnavala organizacijske probleme varstva v poljedelskih in gozdarskih podjetjih ter na plantažah v Zvezni republiki Nemčiji. Obravnavano je bilo razmerje za varnost, osebje za nudenje prve pomoči, medicinsko pomožno osebje, komisija za varstvo pri delu in sodelovanje med podjetji in racionalnimi službami za varstvo pri delu.

Predvsem zahodne države faktor varstva pri delu vključujejo že v samo pripravo dela, medtem ko v proizvodnem procesu samo kontrolirajo, če so pri postopkih upoštevanе varnostne norme. Zanimivo za zahodne države je, da državni forumi izdelajo samo temeljne predpise v zvezi z varstvom pri delu za posamezne gospodarske panoge, medtem ko podrobnejše tehnične norme določajo državne inštitucije za varstvo pri delu, katere s pridom uporabljajo konstruktorji in zavodi za potrditve projektov. Kakršne koli kršitve ali odstopanje od posebnih ali splošnih varnostnih določil od zavodov do proizvodnih postopkov je drago sankcionirano.

Delavci so dobesedno prisiljeni uporabljati osebno zaščitno opremo na ta način, da ga v nasprotnem primeru odpusti z dela. Problem varstva pri delu pri najeti delovni sili na manjših farmah ali kmetijah je povezan s splošno slabim ekonomskim položajem teh kmetij. Večje farme so specializirane in imajo tudi zato zaposleno usposobljeno osebje z uporabo čim bolj tehnično varno mehanizacijo. Delavci

pri delu s pesticidi so pred in po tretiranju zdravniško pregledani.

Iz referatov in predvajanja filmov je bilo zaključiti, da v ZRN pri tretiranju z insekticidi od osebnih zaščitnih sredstev uporabljajo le še absorbcijske respiratorje in občasno rokavice. Priprava škropilca v cisternah je povsem ločena od uporabe — škropljenja. Traktorist opravlja traktor v zaprti pregledni kabini z dobrim hladilnim zračenjem in napravo za briši-peri prednjega in zadnjega stekla. Zaradi tega, ker novejši molekulatorji uporabljajo predvsem bolj koncentrirana sredstva in ker zastropujejo veliko količino zraka, so poti škropljenja tako speljane, da so vrste čim daljše, zato so parcele tako sajene, da se vrste nadaljujejo iz parcele na parcelo. Vračanja so od škropljene vrste oddaljena za pol drugo širino delovne širine molekulatorja.

Zelo zanimiva je bila obravnavana s področja varstva pri delu in organomije, ki je razpravljala o dejavnosti univerz, visokih in višjih strokovnih šol, njihov opis učnih programov ter vloga in dejavnost ostalih šolskih stopenj. Bila je tudi razprava o vzgoji dejavnosti institucij in vzgojna dejavnost v podjetjih.

Referati s teh dveh področij so nam — opazovalcem iz Jugoslavije — vsilili kompleks zaostalosti posebno na področju izobraževalnega varstva in pri delu kot znanost, ki je kot preventivno varstvo pri delu obravnavana ergonomija, ki je bila leta 1959 v Oxfordu uradno potrjena. Ta veda je sicer še zelo mlada, vendar v drugih državah že znana in uporabljajoča.

Miselnost, da sodobna industrija sama po sebi odstranjuje ali zmanjšuje škodljivosti, je netočna, ker škodljivosti in nevarnosti z izločitvijo starega izginjajo, z zamenjavo z novim pa prihajajo nove. Kako je delo koristno oblikovati z dviganjem storilnosti pri upoštevanju obnašanja in reakcije človeka glede na njegove anatomske, fiziološke, psihološke in sociaološke značilnosti, pa obravnava znanost ergonomija.

Druga sekcija pa je v obliki strokovnega zasedanja delovala v kolokvijah in delovnih skupinah. Obravnavalo se je o vzgoji medicinskega osebja, o filmih o varstvu pri delu, o vlogi vodij javnih služb pri delu in o drugem.

Program za okroglo mizo pa je imel bolj konkreten karakter. Razpravljalo se je o tehničnih ukrepih za preprečeva-

nje onesnaženja zraka in industrijskih imisijskih virov ter o konkretnem reševanju splošnega vprašanja varstva pri delu v posameznih državah. Iz slednjega je bilo zaključeno, da zahodne industrijske države na polju varstva pri delu dosegajo velike uspehe z ekonomskimi ukrepi, medtem ko vzhodne socialistične države urejajo varstvo pri delu s psihološko vzgojnimi in administrativnimi ukrepi.

Med delom dveh sekcij pa so bile ostale demonstrativne prireditve kot so predvajanja filmov, razstave plakatov in raznih zaščitnih in informacijskih sredstev.

Kakor smo v Ženevo prišli, tako smo po končanem kongresu tudi odšli. Mesto s pestro preteklostjo in še bolj pestro vsebino smo spoznavali in odkrivali neorganizirano, vsak zase po svojih interesih, znajdljivosti, nagnjenjih in sposobnostih pod palcem. Kakor koli je že bilo, nam bo Ženeva, lepo mesto ob jezeru, za vedno ostalo v spominu. Pot proti domu je bila odhodu podobna. Razlikovala se je le po spremenjeni trasi. Vračali smo se skozi vso Švico. Lihtenštanj in alpski del Avstrije od Feldkirchna preko Vorarlberga, Innsbrucka, Evropabrucka na Brennerpass v Italijo, Avstrijo in spet nazaj v Italijo, ter smo v Ratečah stopili na domača tla.

Ves ta lepi turistično zanimivi svet smo lahko razen nekaterih kratkih odmorov, opazovali le skozi okna avtobusov. Tako nam ni bilo mogoče pri tem potovanju bolj povezati koristno s prijetnim.

Že na poti domov sem razmišljal kaj bi bilo, od na kongresu obravnavanega, koristno uporabiti v naših razmerah in pogojih dela.

Pri vseh dejavnostih je delo z insekticidi najvarnejše, saj se iz leta v leto zastropi po več delavcev. To dejstvo narekuje nujnost po čim hitrejši in uspešnejši zaščiti. Če se okoristim kongresnih pridobitev, vidim rešitev tega problema v naslednjem:

Že pri načrtovanju tehnoloških postopkov je stremeti za tem, da se kulture vzgajajo na večjih parcelah oziroma, da se iste kulture sadijo iz parcele na parcelo, parcele med seboj pa ne smejo biti ločene z ovirami za uporabo mehanizacije. Priprava in dovoz škropiva mora biti organizirano strokovno in pedantno, tehnično pa tako dovršeno, da ne predstavlja oviro za polnjenje z vodo, pripravo škropiva, prevoz na potrebno mesto, polnitev škropilnic in čiščenje cis-

tern. Oprema za to vrsto dela mora biti premišljeno in neporečno funkcionalno. Delavec pri tem delu mora biti predvsem zdrav, discipliniran in dobro poučen, ne samo o fitopatoloških svojstvih sredstev, ampak tudi o nevarnosti in posledicah zastropitve. Pri urejenem in pazljivem polnjenju in pripravi škropiva se lahko doseže optimalna čistoča in varnost, kateri je kot dopolnilo še uporaba osebne zaščitne opreme. Pri tem delu človeško telo ne sme priti v okoliščine, da bi bile možne zastropitve preko prebavil, dihal najmanj pa skozi kožo. To delo naj bo organizacijsko in tehnično celovito. Škropljenje samo pa predstavlja povsem drugo fazo tretiranja. Priprava škropiva in škropljenje se integralno in sinhronizirano povezuje pri polnjenju škropilnic, vendar delo samo spada v fazo priprave škropiva. Tudi to delo je ob disciplini in pazljivosti moč opraviti v popolni varnosti pred možnostjo zastropitve.

Povsem drugačne so okoliščine pri samem škropljenju. Kljub uporabi moderne uporabne tehnike se delo še vedno opravlja z obvezno človeško prisotnostjo. Za varnejše opravilo tega dela so potrebne tehnične rešitve v opremi traktorjev in v uporabi dopolnilne zaščite — osebne opreme. Pri tem opravilu bi bili traktorji opremljeni s preglednimi kabinami, kakršne uporabljajo v zahodnih državah. Pri nas bi na teh kabinah zamenjali pločevinaste ali plastične stene s stenami metalizirane cerade. Takšne kabine so lažje, bolj hladne in kar je glavno, ne povzročajo zvočne resonance. Prednje steklo je opremiti z brisalci in šobo za umivanje stekla, okvir pa s tečaji za odpiranje okna od spodaj navzven. Tudi zadnja stran mora biti od zgoraj prozorno pokrita z briši-peri napravo, za kontrolo škropljenja.

Pri tako opremljenem traktorju je mogoče škropiti tudi v vročini, ker odpade uporaba zaščitne obleke. Traktorist mora pri takšni tehnični opremi med vožnjo pri škropljenju uporabljati le plinski absorbcijski respirator in kratke škornje iz gume in občasno pri regulaciji ali popravilu škropilnice in podobnega gumijaste rokavice.

Kot delavec pri pripravi škropiva mora biti tudi traktorist za škropljenje popolnoma zdrav in poučen o nevarnosti tega dela. Med delom pa

(Nadaljevanje na 13. strani)

(Nadaljevanje s 6. strani)

vodja PE Poljedelstvo v Zepini DE Kmetijstvo IV. S tem v zvezi so bila ukinjena nekatera delovna mesta v enotah Kmetijstvo.

Posle glavnega tehnologa za zaščito rastlin v obratu Kmetijstvo prevzemata tehnologa za hmeljarstvo in rastlinsko proizvodnjo.

● Prodaja pijač se razširi na Zagreb in okoliška mesta.

● Sprejeta je bila sistematizacija delovnih mest za PE Prodaja pijač za celotno prodajno območje.

● PE Prodaja pijač se izvzame iz sestava KoC s 1. 1. 1970 in se vključi v sestav DE Vital.

● Sprejet je bil tudi sklep o ureditvi skladiščne službe za reprodukcijski material za Kmetijstvo. Povsod tam, kjer so trgovine kmetijskih preskrb, prevzamejo le-te tudi skladiščno poslovanje, drugje pa se bodo ta skladišča vodila po DE Kooperacija kot priročna skladišča, ki se oskrbujejo iz najbližjih kmetijskih preskrb.

● Sprejeta je bila nova sistematizacija delovnih mest v komercialnem centru, ki prevzema v komercialnem poslovanju na notranjem tržišču in pri uvozu pomembnejše naloge.

V zvezi z gospodarjenjem z dvoranami v bivših združnih in hmeljarskih domovih je bilo sklenjeno:

— iz seznama dvoran se izločijo dvorane, ki služijo pretežno gospodarstvu (v sušilnice hmelja, skladišča in podobno) in se vključijo med gospodarske objekte. Predlog izdelata DE Hišni sklad in Kooperacija. O tem sklepa UO podjetja.

(Nadaljevanje z 12. strani)

moramo sproti kontrolirati zasičenost — zastrupljenost atmosfere v kabini traktorja, če dela z najnevarnejšimi sredstvi.

Naša dolžnost je, da bomo že v prihodnji sezoni preizkušali najprimernejšo varnostno kabino in opremo in z njimi v prihodnje opremljali vse traktorje.

Med škropljenjem z insekticidi bomo v bodoče traktoristom zdravniško kontrolirali v organizmu nastajajoči acetilholin, ki nastaja zaradi škodljivega vpliva organskih estrov, ki zavirajo delovanje encima holinesteraze. Tako bo eventualno zastrupljenje spoznati že pred patološko dozo zastrupitve in se pravočasno izogniti organizmu škodljivim posledicam.

S temi obvezami za naslednjo sezono zapuščamo staro leto v upanju, da bodo pogoji dela tudi pri nas iz leta v leto boljši.

Z. J.

— Odgovornost za gospodarjenje z objekti in funkcionalnim prostorom na sedežu obrata, DE in PE nosi vodja enote. Kjer je na sedežu gospodarskega dvorišča več organizacijskih enot, nosi odgovornost za gospodarjenje z objekti in okolico vodja tiste enote, ki uporablja pretežni del objektov. Stroški urejanja dvorišča oz. okolice objektov se razdelijo sorazmerno na uporabnike.

Odgovorne osebe za gospodarjenje določijo z odločbo sekretar podjetja in o tem obvesti vse prizadete.

— Dvorane v bivših združnih in hmeljarskih domovih ostanejo še naprej v upravljanju DE Hišni sklad. DE Hišni sklad pogodbeno prenese gospodarjenje z dvoranami na DE Kooperacija in sekretariat podjetja (dvorana v upravni zgradbi — Zalec). V pogodbi se zagotovi plačilo amortizacije, investicijskega in tekočega vzdrževanja posamezne dvorane.

DE Hišni sklad je dolžna ločeno voditi sredstva dvoran in jih namensko uporabljati za investicijsko in tekoče vzdrževanje teh objektov.

DE Kooperacija in sekretariat plačata najemnino po pogodbi DE Hišni sklad, ki obsega amortizacijo in toliko stroškov investicijskega in tekočega vzdrževanja, kot je potrebno za redno vzdrževanje stavb (dvorane). O višini stroškov se dogovorita DE Hišni sklad in DE Kooperacija oz. sekretariat. Vsi dohodki dvorane so dohodek

DE Kooperacija oz. Sekretariata.

● Imenovan je bil štab narodne obrambe in civilne zaščite v podjetju, ki šteje 11 članov, ter ekipe civilne zaščite po DE, ki štejejo 3 do 10 članov. Po pomembnosti in dejavnosti DE imajo le-te ekipe prve pomoči, požarne varnosti, tehnično reševanje, RBK in veterinarsko pomoč.

Potrdi se pravilnik o delitvi dohodka tako, kot ga je predlagala komisija za organizacijo in notranjo zakonodajo. Pripombe in predlogi sprememb članov delovne skupnosti DE in komisije so kot priloga izvirniku zapisnika. Izda se prečiščeno besedilo tega pravilnika.

a) Sprejmejo spremembe in dopolnila pravilnika o delitvi osebnih dohodkov, kot jih je predložila komisija za organizacijo in notranjo zakonodajo. Pripombe in predlogi sprememb so kot priloga izvirniku zapisnika.

b) Sprejmejo instrumente delitve dobička po zaključnem računu za leto 1969.

● Sprejet je bil popravek, oziroma sprememba metodologije za vrednotenje delovnih mest, ki se nanaša na šolsko izobrazbo. Popravek upošteva delavčeve delovne izkušnje, s katerimi delno nadomešča šolsko izobrazbo, če ima delavec 20, oziroma 15 let delovne prakse v stroki.

● Najnižja obračunska postavka (mesečna plača) za 182 ur dela znaša brez ozira na

oceno delovnega mesta 600 din (60.000 S-din).

● Sprejet je bil sklep kot začasni samoupravni akt o razporeditvi delovnega časa (obrazložitev je v posebnem članku).

● Sprejet je bil 4-letni sanacijski program o varstvenih ukrepih in ureditvi raznih prav in objektov za varno delo. Program predvideva, da bodo delovne enote vložile v te namene v razdobju 4 let 512.000 din.

Potrdili so investicijske programe za obnovo hmeljišč v letu 1970 v vrednosti 5.700.000 din, za namakalni sistem Roje-Sempeter v višini 402.000 din, za nabavo tovornih avtomobilov v višini 606.000 din, DE Mleko je bilo odobreno koriščenje investic. sredstev iz leta 1969 za razne drobne namene v višini 90.000 din, obratu Mesnine v višini 70.000 din za spremembo namena investicije iz leta 1969 ter DE Vital 58.000 din za urejanje skladišča v Zagrebu.

● DE Kooperacija so dovolili odprodajo stare in odvečne kmetijske mehanizacije. KoC se dovoli odprodaja starega toornjaka, Krajevni skupnosti Galicija je bilo za potrebe gradnje ceste odstopljeno nekaj zemljišča, Inštitutu za hmeljarstvo pa zemljišče za hmeljišča.

● Delavski svet je dal tudi privolenje, da podjetje poveča obratna sredstva z novim obratnim kreditom.

● Obračun in izplačilo osebnih dohodkov se od 1. 1. 1970 dalje vrši do 10. v mesecu za pretekli mesec.

Sprememba termina za obračun in izplačilo osebnih dohodkov je sprejeta kot dopolnitev 98. člena pravilnika o delitvi OD.

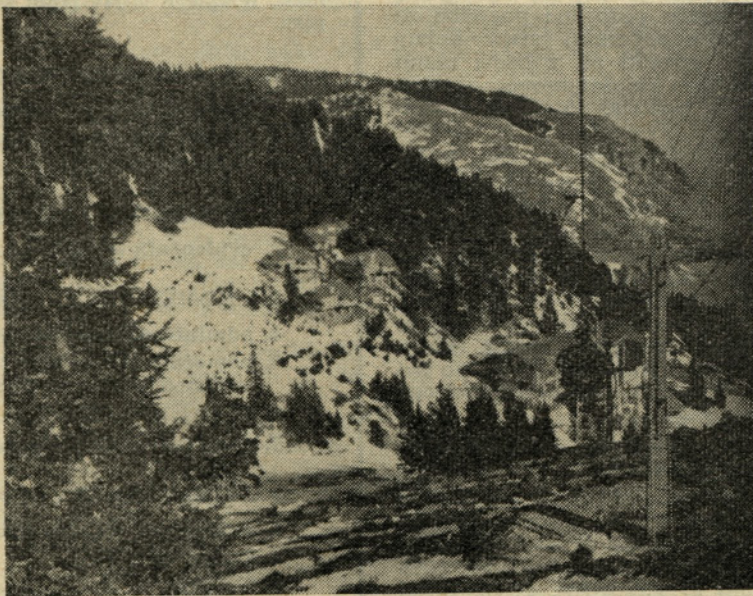
Osebnih dohodkov za čas od 20. do 31. 12. 1969 se obračunajo in vkalkulirajo še za leto 1969, izplačajo pa 20. 1. 1970.

● Potrjene so bile pogodbe z različnimi tujimi firmami o zastopanju in konsignacijskih skladiščih ter o poslovno tehničnem sodelovanju z domačimi podjetji.

Bilo je sprejetih še vrsto drugih, manj pomembnih sklepov o urejanju internega finančnega in drugega poslovanja, ki jih zaradi omejitve prostora na tem mestu ne objavljamo.

Za konec je delavski svet podjetja osvojil odpoved delovnega razmerja dosedanjega predsednika sveta — upravnika Kmetijstvo I. — tovariša Cvikl Janka, ki je dolga leta vodil v podjetju razne samoupravne organe. Tovariš Uranjek Mihael se je Cvikl Janku zahvalil za njegovo dolgoletno delo v podjetju in mu zaželel na novem delovnem mestu obilo delovnih uspehov in osebnega zadovoljstva.

F. Ivančič



— Golte — naš najlepši turistični in rekreacijski center, ki je poln naravnih lepot v vseh letnih časih. Lepa smučišča pozimi za začetnika in vrhunskega smučarja in sankališča, čudoviti sprehodi po temnih smrekovih gozdovih in mehkih pašnikih ter toplo plansko sonce vam spočijejo telo in duha.

Dokončana so dela v naši koči, ki lahko nudi prijetno zatočišče 15 obiskovalcem. Koča je ogrevana s centralno kurjavo, ima tuš in toplo vodo, televizor v dnevnem prostoru, prirodno kuhinjo in ... kaj bi našteval. Koča je oskrbovana. V njej lahko prenočite za 7 do 12 dinarjev. Obiščite Golte in ne bo vam žal!

# POGODBE OBVEZNOSTNEGA PRAVA

Druga pomembna pogodba obveznostnega prava je POSOJILNA POGODBA.

Njen pomen širše družbeno gledano ni v nobenem oziru manjši od že obravnavane kupne pogodbe, poleg tega pa imata precej skupnega, izhajajoč iz samega smotra. V današnjih prilikah, posebno ker realne možnosti prebivalstva še vedno zaostajajo za hotenji in željami, ko standard vsakega posameznega občana prehitava normalen razvoj, ki ga omogoča porast narodnega dohodka, postaja posojilna pogodba dnevna spremljevalka v življenju ljudi. S tem inštitutom je ljudem omogočeno, da ustvarjajo večje prelivanje sredstev, in posebno za tiste potrebe, kjer so obilnejša sredstva, s katerimi pa drugače ne razpolagajo.

Posojilna pogodba urejuje ODZ (Občji državljanski zakonik) v § 983 in naslednjih.

Tako je določeno, da je posojilna pogodba dogovor s katerim izroči ena stranka (posojiljemalec — upnik) drugi stranki (posojiljemalniki — dolžnik) določeno količino nadomestnih stvari v pravo razpolaganje. V primeru, da so stvari družbeno premoženje, pa v uporabo. Druga stranka pa se zaveže vrniti enako količino iste vrste in kakovos posojenih stvari. Kot predmet so lahko le take stvari, ki so nadomestne, ne glede ali so po svojstvu potrošne ali nepotrošne.

Po ODZ je posojilna pogodba realna pogodba, kar pomeni, da zanjo ne zadostuje samo volja strank o posojilu, temveč mora temu slediti tudi samo dejanje posojila.

Posojilo je lahko odplačen ali neodplačen posol. Plačilo je navadno izraženo v določenem odstotku ali pa v določenem pribitku h glavnici. Če v tej zvezi v pogodbi ni ničesar dogovorjenega se smatra, da je posojilo neodplačano. V zasebnem prometu je pri sklepanju teh pogodb dopustno, da se stranki po uveljavljeni sodni praksi dogovorita za največ 5% obresti.

Da lahko govorimo o posojilni pogodbi, morajo biti izpolnjene določene predpostavke.

1. *Sposobnost*: stranki morata biti popolno poslovno sposobni skleniti to pogodbo, s tem, da mora biti posojilodajalec — upnik še posebej razpolagalno sposoben. To pomeni, da mora biti lastnik stvari, ki so predmet pogodbe ali vsaj dobroverni posestnik.

2. *Oblika* kakor pri kupni pogodbi, tako je določeno še posebej za posojilno, da velja sa-

mo, če je sklenjena v pisni obliki, tako tudi med zakonca.

3. *Namen in nagib*: Namen in nagib posojilne pogodbe je kreditiranje. Obstaja več sličnih pogodb, ki pa nimajo takšnega nagiba, vsled česar jih ni mogoče enačiti s posojilno pogodbo.

4. *Predmet*: Predmet posojilne pogodbe so nadomestne stvari. Kar ni nadomestno ne more biti predmet te pogodbe, lahko pa je kupne pogodbe. Kot stvari so pa lahko denar, semena, hrana, zasebne zadolžnice itd.

V zvezi s posojilno pogodbo ODZ v § 989 posebej obravnava vprašanje valorizacije. Do valorizacije je ODZ v načelu nasproten, saj pravi: v kolikor gre za druge nadomestne stvari kot je denar, naj dolžnik vrne le iste stvari, enake količine, vrste in dobrote.

V kolikor pa gre za vprašanje valorizacije denarja pa ODZ dopušča, da se posojilo vrne predvsem s sličnimi novci v takem številu in na tak način, da dobi upnik v času posojila veljavno notranjo vrednost tega, kar je dal, v kolikor ne more vrniti s tistimi novci, ki jih je dal.

Kot vsaka druga pogodba, tako tudi posojilna nalaga strankama določene obveznosti.

a) *Obveznosti posojilodajalca — upnika*:

Upnik je dolžan, ker gre v primeru posojilne pogodbe za realen kontrakt, stvar dejansko izročiti ali z brevi manu traditio (iz detentorja — imetnika, postane posestnik in lastnik).

Do posojilne pogodbe lahko pride tudi z novacijo ali cesijo. Z novacijo pride do posojilne pogodbe tako, da upnik (prodajalec v kupni pogodbi) prepusti kupnino iz kupne pogodbe dolžniku (kupcu) kot posojilo. S cesijo pa nastane tako, da upnik cedira svojo terjatev tretjemu, ta pa po nalogu upnika dobi od tretjega posojilo.

b) *Obveznosti posojiljemalca — dolžnika*:

Posojiljemnik — dolžnik je dolžan vrniti predmet posojilne pogodbe. Dolžan je vrniti istovrstne stvari v enaki količini in kakovosti. Če je posol odplačen, je dolžan plačati še odplaček (obresti). Včasih je v periodičnih odplačilih v nespremenjenih zneskih zaračun za vsakokratno obdobje znesek obresti in znesek odplačila glavnice. Taka letna plačila so anuitete.

Lahko se stranki dogovorita, da dolžnik vrne manj kot je

prejel. V tem primeru gre za mešano pogodbo z darilom. Glede vrnitve posojila stoji ODZ na stališču, da je potrebno posojilo vrniti le ob tistem času, kot je bilo dogovorjeno; ne prej, ne pozneje. ODZ časa vrnitve (roka) ne določa in v tem daje strankam povsem na voljo, da se same dogovorijo. Glede tega vprašanja pa Klang stoji na stališču, naj bodo roki primerni namenu kreditiranja, vrsti posojila in siceršnjim drugim možnostim.

V kolikor pa stranki roka vrnitve le ne bi določili v posojilni pogodbi, se v takem primeru smatra, da je dolžnik dolžan vrniti posojilo takoj, oziroma, ko ga upnik terjaja.

Če gre po posojilni pogodbi za primer obročnega vračanja posojila, se stranki še lahko dogovorita za klavzulo, po kateri dolžnik, ki je z enim ali več obrokom v zamudi, izgubi dobroto obročnega odplačila, in

je dolžan ves dolg takoj poravnati (t.i. kasatorična klavzula).

Dolžnost dolžnika je še, da skrbi sam, da upnik prejme pravočasno posojilo v svoje roke. Vsi predmeti posojilne pogodbe so prinosniti, kar pomeni, da je dolžnik dolžan stvari posojilne pogodbe vrniti upniku na njegov dom ali drug kraj, ki ga on določi. Vse pravice in obveznosti iz posojila zastarajo po splošnem zastaralnem roku 10 let.

Naj še omenimo, da poznamo več vrst posojilnih pogodb. Znani obliki sta kreditna pogodba in pa zastavno posojilo kot hipotekarni ali lombardni krediti. Manj znana oblika je contractus mohatre, pri kateri upnik preda blago dolžniku, da ta to proda in kupnino uporabi kot posojilo.

Korun S. Vladimír  
dipl. iur.

## Vsi imamo možnost

Kadrovski center Kmetijskega kombinata Žalec poziva delavce podjetja, da slede javnim objavam v rednih dnevnikih časopisih v DELU, kjer objavljamo prosta delovna mesta. Objave veljajo tudi za vas, če želite menjati svoje delovno mesto v podjetju. Pri istih pogojih v zahtevah šolske izobrazbe in delovnih izkušenj imate pri razvrščanju prednost.

V DELU smo ravnokar objavili precej prostih delovnih mest, nekatera objavljamo za orientacijo tudi v našem časopisu.

### ZA EKONOMSKI CENTER IŠČEMO:

1. evidenčnik — administrativno tajniški posli;
2. 4. delovna mesta luknjačic v oddelku za elektronsko obdelavo podatkov;

### ZA KADROVSKI CENTER IŠČEMO:

3. evidenčnik — administrativno tajniški posli;

### ZA KOMERCIALNI CENTER IŠČEMO:

4. administrator — strojepiska v uvoznem oddelku;
5. pomočnik poslovodje 2 delovni mesti, Vransko in Celje — Kmetijska preskrba;
6. prodajalec — Kmetijska preskrba Celje;
7. delavec — Kmetijska preskrba Celje;

### ZA FINANČNI CENTER IŠČEMO:

8. evidenčnik tekočih računov;
9. knjigovodja OS;
10. kontist;
11. strojni knjigovodja;
12. vodja saldakov;
13. interni kontrolor;
14. referent za kontinuirano inventuro.

Za vse ostale pogoje se lahko pozanimате v kadrovskem centru pri vodji kadrovskega oddelka.

## 3. nadaljevanje

»Stranišče sem bila tudi primorana danes poribati zato, ker ga je ravno ona ponečedila.«

Vsega tega ji do sedaj ni niti v mislih očitala. Mati pa jo tako zahrbtno obrekuje.

Solze so ji lile po licu, ko je tako razmišljala na poti domov.

»Kaj ne pazim vedno, da niti minute ne zamudim.«

»Ko sva okopavale, je res bila ona kar naenkrat odspredaj.«

»Sedaj pa skoraj vsa zel raste za njo.«

»Tudi to mi je oponašala, ko sem se takrat, ko smo sušili, malo vlegla. Ko mi je b'lo pa tak' grozno hudo. — Saj me tudi sedajle obhaja podobna slabost.«

S težavo je privlekla težki koš domov. Pred očmi so ji plesali kolobarji, veliki pa spet majhni.

Tisto nedeljo popoldan je bila veselica v sosednji vasi.

Branko je tudi šel, saj je tako rad v družbi.

»Cel teden težko dela, v nedeljo se pa lahko malo razvedri«, mu je še mati pritrdila.

V ponedeljek zjutraj se je že svitalo, ko je priukal domov.

Bilo je že proti zimi, ko mu je Lenka omenila, da bi bilo treba nekaj kupiti za malega. Saj še nima ničesar.

Mati je slišala pogovor in se razhudila:

»Kaj si je pa treba napravljati kakih stroškov. Nekaj starih srajc in predpasnikov se razcepi. Drugega pa treba ni.«

Lenka je krmila prašiče. Ko vzdigne težak škač s pomijami, da jih vlije v korito, začuti strašno bolečino.

Strah jo je bilo.

»Mogoče sem preveč vzdigovala zadnje dni, ko sem pomagala v gozdu nalagati drva. Menda ja ne bo kaj narobe.«

S težavo je opravila še nekaj po kuhinji. Več ni mogla vzdržati. Strašne bolečine so se kar stopnjevale.

Ko ji ni nič odleglo, je le spoznala, da je prišla njena ura.

»Po eno žensko pojdite, če bo treba«, jih je poučila mati in poslala Branka ponjo.

Ostale so same z materjo.

Lenka se je kot črv zvijala v postelji. Mati pa jo je po svoje tolažila:

»Veš, še pa ne bo kar. Ni prej, da imaš na čelu smrtne srage. Za vsak' sučaj grivengo obudi. Nič ne vemo, kaj se lahko zgodi. Bog nam pač pošilja križe, da nas z njimi pokori. — No, pa saj ti se že nisi tol'ko pregrešila...«

»Mogoče bom pa res umrla«, je pomislila Lenka.

»Ko bi že vsaj hitro. Samo smrt me lahko reši teh muk.«

Ozrla se je na uro. Bila je že

# Trnjeva pot življenja

polnoči. — Branka in one ženske še pa od nikoder.

»V tako velikem snegu, brez gazi pač težko hodita. Bog ve, če bo postarna ženska sploh mogla z njim na takšno pot«, jo je skrbelo.

Kar kopala se je v znoju. Lase je imela zlepljene. V nepopisnem trpljenju je razpraskala posteljne robove.

Začela je kričati z glasom, ki ni bil več podoben človeškemu... »Moj otrok! Živ!«

Kot v snu je slišala, da si nekdo stresa sneg s čevljev.

V istem trenutku pa tudi jok njenega otroka.

»Moj otrok! Živ!« Naenkrat je pozabila na pravkar prestano trpljenje.

Zavest, da je postala mati, jo je vso prevzela.

»O kako močno punčko imate«, je hitela ženska, ki je pravkar stopila k postelji.

»Sva še kar prišla o pravem času. Vsem je ura. — Prej pa nisva mogla, ko me pa ni bilo doma. — Veste, nocoj sem že enega prinesla.«

Včasih se pri hiši vse stepe na kup.

Zgovorna ženska je morala že drugi dan oditi, ko je naenkrat še mati zbolela.

Čudno slabo se je baje počutila že nekaj dni sem.

Branka je poslala po vino, češ, saj ga bo Lenka tudi morala imeti, da pride k moči.

Branko se je nekaj zamudil in prišel šele pozno zvečer domov.

Lenka je poslušala, kako se oglašajo lačne živali v hlevu.

»Ah, ko bi mogla vstati, da bi šla in jim dala jesti. Pa, da bi materi nekaj skuhalo, ko so tako slabi. — Ko bi le mogla iz postelje. — Pa kaj, ko se ne morem niti zganiti.«

Tudi ona je bila žejna.

»Spila bi mleka cel lonec. Pa ravno sedaj ga nimajo veliko. Samo eno kravo še molzejo«, je premišljevala...

Čez deset dni so že krstili malo punčko. Lenka ji je že kdaj prej izbrala ime.

Ko je čitala Finžgarjev roman »Pod svobodnim soncem«, je že takrat sklenila, da, če bo imela kdaj punčko, ji bo dala ime »Irena«.

Vsi so se čudili.

»Tako popačeno ime. Pa na kmetih. Bog se nas usmili...«

Kakor je v njihovem kraju navada, so tudi pri Jerebovih pripravili botrijo.

Povabili so tudi Lenkine starše in nekaj sorodnikov.

Lenka je bila še vedno zelo slaba, zato je še kar ležala v kamri.

Materi se je pa čudno zboljšalo. Pela je in se smejala, zbijala šale, da je šlo skozi ušesa.

Vsi so ji nazdravljali, češ, »poglejte jo — skoraj šest križev ze ima na rami, pa še tako čvrsta.«

»Kaj ne, da sem še. Čeravno tol'ko trpim, pa mi še kar bog da svojo pomoč. — Posebno letos je bilo že vse sorte. Saj veste, Lenka že ni mogla tako, kot bi bilo treba. Je bilo vse pač bolj na mojih ramah. — Posebno sedajle, zadnje dni je bilo tak' pri hiši, da sem mislila, da me bo ob pamet spravilo. — Saj ste se skušale zenske, kak' je, če k hiši kaj prinesejo. Al' ni res? Kaj pride takrat raznega dela in skrbi.«

Lenkina mati se je zahvalila za vso skrb, ki jo je imela z Lenko in jo pohvalila, češ, Lenka bi ne zgedala še zatorej, ko bi ne bila v tako dobrih rokah.

»Jaz sem še vedno vedela kaj je prav«, jim je še naprej pojasnjevala mati.

»Mislite, pa ne strada. Vina ima zmeraj dovolj. Kur smo pa že do sedaj zakiali, ne vem koliko. Pa jih še tudi bomo. Dokler bom jaz pri hiši, ji ne bo slaba šla. Al' ni res?«

Na tak način so potekali pogovori, dokler se niso začeli poslavljati.

Lenkina mama se je šla še v kamro posloviti od Lenke. Preden je šla skozi vrata, se je še sklonila k njej in ji zašepetala:

»Lenka, sedaj s kraja je boljše, da preveč ne ješ. Pa tudi vina ni dobro, če ga človek preveč pije. Posebno takale ženska. — Brankotu in mami pa le bodi hvaležna, ko tak' skrbita zate.«

Ko je mati odšla, so jo obile solze.

»Tako torej. Ali ji ne delajo krivice? — Ali ni bilo vse skupaj ravno narobe, kot pa jim je prej pripovedovala mati?«

»Saj ona pač ni imela z menoj nobenih sitnosti. Saj je bila vendar bolna.«

»Kaj ni vse oprala, pospravila, pripravila za krst, dobra Lenkina teta, ki je prihajala vsak dan in uredila vse potrebno.«

»Pa od vina in kur je pripovedovala«, ji je greblo v duši.

»Reš je, da je šel Branko skoraj vsak dan po vino. A Lenka dobro ve, da ni od tega spila vsega skupaj tudi pol litra ne. Tudi nekaj od kure je zadnje dni pojedla, to je res. A za vse te dni, bi bila ena kokoš, več kot preveč. — Da, mleko pa bi bila pila, pa si ga ni upala, ker ga je bila mati bolj po-

trebna, ko je bila pa bolna,« v kar je Lenka danes malo podvomila.

»Zakaj mi dela krivico? Ali ni to nepošteno?« je razmišljala.

»Kaj neki si bodo mislili njeni starši in sorodniki o njej?«

Pri otroku je iskala tolažbe. Kadar je bila žalostna, si je vzela otroka k sebi in pozabila na vse drugo.

Mala Irenca je bila stara dva meseca, ko je hudo zbolela. V velikem strahu zanjo, je poslala Lenka, naj gredo po zdravnika.

»Kar sem na svetu, še nisem iskala zdravnika. Kaj si je pa treba napravljati nepotrebne stroške. Če umrje, bomo imeli pa angeljčka v nebesih,« je povedala mati.

Naskrivaj, da ni nihče videl, je poslala Lenka po zdravnika. Prišel je še pravočasno in jo rešil gotove smrti.

Ni še minilo deset let, odkar je bila Lenka poročena, ko je že šesti otrok kobacal po hiši.

»Kaj vse je že bilo med tem časom,« je Lenka premišljevala.

»Več žalostnih, kot pa veselih spominov. — Ko bi še vsaj zdrava bila, bi še nekako. Pa jo tako večkrat prime, da se počuti, kot da je čisto na kraju s svojimi močmi. Pa tudi Branko se je tako zelo spremenil med tem časom...«

V mestu je bil semenj.

Branko je šel, da kupi kravo. Ko ga še pozno ponoči ni bilo domov, mu je šla Lenka nasproti. — Skrbelo jo je, če se mu ni kaj pripetilo.

Kakšnih deset minut že gre po cesti, ko ga zasliši, da se z nekom pogovarja.

Nehote je prisluhnila.

Ker je bilo tema, je stopila še par korakov bliže, da je lahko razločno slišala še tisti del pogovora, kolikor ga pač ni zamudila.

»Pa saj ju ni na cesti. Kaj neki iščeta precej korakov v stran v gozdu«, se je izpraševala Lenka.

Po glasu je spoznala žensko, za katero je vedela, da je ni nič prida, ko je govorila:

»Veš, tako vsi pravijo. Jaz bi sama ne verjela, ko bi mi ne bila povedala taka oseba, za katero vem, da se ni lagala. Kdo bi si mislil. — Pa nocoj je za enkrat nič ne omeni. — Kar opazuj. Če bom pa jaz kaj opazila, ti bom pa že še povedala. Kadar boš pa mimo hodil, se pa le še oglasi.«

(Nadaljevanje prihodnjič)

# Darujmo kri - rešujmo življenja

Da je bilo v svetu in pri nas že mnogo rešenih življenj prav s pomočjo transfuzijske krvi, je znano dejstvo. Danes ne uporabljajo te metode le za reševanje najhujših ponesrečenec, ki jih je vsak dan na desetine in več, ampak pri vseh vrstah operacij je potrebno dati pacientom kri.

mu odzvati vsaj 1600 ljudi, če bi hoteli zadovoljiti količini, ki jo potrebujejo letno naši občani. Lani je bilo darovane 337 litrov krvi v vsej občini in kot kažejo določeni podatki smo je porabili mnogo več. Da bi rešili ta problem, je Občinski odbor rdečega križa Žalec sklical v ta namen posvet s predstav-



Darovalci krvi so združili koristno s prijetnim. Obiskali so republiški zavod za transfuzijo krvi v Ljubljani in darovali kri.

Strokovnjaki so odkrili novo metodo konzerviranja krvi in začeli izdelovati razne krvne derivate, med njimi tudi suho krvno plazmo. Prednost plazme je v tem, da ima dolgo trajanja več let. Pa ne samo to. Danes se s pomočjo plazme najučinkoviteje zdravijo težke opekline.

V občini Žalec je v preteklem letu organiziral občinski odbor rdečega križa mnogo akcij za odzjem krvi. Dajanje krvi bazira na prostovoljnosti in humani zavesti, da je potrebno komu pomagati. Rezultati pa niso najboljši, saj je komaj 1046 ljudi darovalo kri. Računajo, da bi se moralo te-

niki skupščine in ostalih družbenopolitičnih organizacij. Sklenjeno je bilo, da se takoj ustanovi koordinacijsko telo, ki bo reševalo problem krvodajalstva v občini.

V Celju rešujejo trenutne krize, ko nastane pomanjkanje krvi, s krvno plazmo, le-to pa redno nadomeščajo z zadostnim številom odvzemov.

Tudi naša občina mora imeti za potrebe narodne obrambe, v primeru naravnih in drugih nesreč, vojne — zadostne količine plazme v rezervi, vendar je do sedaj še nismo mogli ustvariti zaradi preslabega odziva naših občanov.

Da bi zagotovili potrebne količine krvi, ki jo naši prizadeti občani potrebujejo in porabijo in si poleg vsega začeli ustvarjati še rezerve suhe plazme, pozivamo vse zdrave občane, da se množično odzovejo našim pozivom ob krvodajalskih akcijah.

IVO DOLAR

## POPRAVEK

Na 15. strani januarske številke Hmeljarja je v sestavku »V spomin« napisano, da je umrl Karničnik Anton-Pirc iz Prekope. Res je umrl Pirc, le prejšnji gospodar in naš dober in dolgoletni hmeljar FERME FRANC.

Tisti, ki so povzročili napako, prosijo svojce, da jim oprostite.

## Ljudske napovedi

Ce svečana mačka na soncu leži,  
v sušcu spet rada na peč pribeži.  
Valentin prinese ključ od korenin.

## IZREKI

Jamrovcu vzemi in bahaču daj.  
Iz brade se ne more pamet spoznati.  
Ena beseda češče več škoduje kakor toča po dolini.  
Dosti je učenih in malo izkušenih.

## OGLASI

Prodajmo okrog 500 uporabnih, nad 6 metrov dolgih hmeljev.  
Travnar Jože  
Arja vas 60, Petrovčice

Prodajmo dobro ohranjen vprežni obračalnik in vprežne grablje.

Sketa Franc  
Trnava 6, Gomilsko

Prodajmo traktor Steyer 18, molzni stroj Belje in vprežni trosilec za mineralna gnojila.

Ribič Martin  
Latkova vas 6, Prebold

Mešalnica močnih krmil prodaja večje število lesenih sodov.

Hmeljsko sušilnico, 5 m<sup>2</sup>, ugodno prodajam.

Privošnik Jože  
Gornja vas 6, Prebold

## Kje je 10 napak?



Rešitev:

na istem ročaju  
10 — mozak ima grablje in koso samo na levem čevlju  
9 — fant z motiko ima peto  
8 — srednja kokoš ima 3 noge  
7 — kosa, nima roča  
6 — kosa, nima roča  
5 — kosa, nima roča  
4 — kosa, nima roča  
3 — kosa, nima roča  
2 — kosa, nima roča  
1 — kosa, nima roča

## GLAVOBOL

France gre zaradi glavobola k zdravniku, ki mu postavi več vprašanj in ugotovi, da France nikdar ni pil, nikdar kadil, vedno je bil zmeren v jedi in nikdar ni imel ženske. »Hm, hm,« je rekel zdravnik, »verjetno vam je svetniški sij padel na glavo.«

## Izzrebane dobitnice nagrad noveletne križanke

Letos smo prejeli rekordno število rešitev. Pri pregledu letih je komisija ugotovila naslednje najpogostejše napake. Pristaniška naprava je »DOK« in ne »DOG«; televizijski oddajnik pri Beogradu je »COT« in ne »ČIT«.

In sedaj imena nagrajenk:  
50 din — Rehar Vera, Žalec,  
40 din — Podržaj Marjetica, Ponikva 17, Žalec,  
30 din — Užbanok Jožica, Brode 16, Vranksko,  
20 din — Uranjek Irenca, Celestinova 19, Celje,  
10 din — Puntar Silva, Hmezd, Žalec.

K rešitvi je Pekošak Milica iz Strmca priložila ljubeznivo pismo z upanjem, da ji bo sreča naklonjena. Draga Milica, žreb vam je bil naklonjen, a se vam je žal, pri reševanju

iz ne vem kakšnega vzroka vrnila napaka. Kratico za leto ste napisali »K« in tako dobili za slonove čekane »OKKI«. V prihodnje Vam želim pri reševanju malo več pazljivosti, pa Vam bo žreb še naklonjen.

Smola se je držala tudi Kovče Bernarda iz Lok pri Taboru. Na rešitvi ima napisano 19. I. 1970, na pisemski ovojnici je žig pošte z 21. I. 1970, uradništvo pa je pismo prejelo 23. I., to je 3 dni po žrebanju. Vsem reševalkam in reševalcem

lep pozdrav urednik

Najboljša tovarna v Pirotu »1. maj« ima na tovarniških vratih velik napis — ljudsko modrost Vuka Karadžića: »Manj kokodanja in več jajc.«

## REK IZ POSOTELJA

Ce gre po dolini bela kobila,  
že za njo nastane pozeba.





# Hmeljar

•Hmeljar• izdaja Centralni delavski svet. Ureja uredniški odbor: predsednik: Karel Kač; člani: Plasčan Vlado, Jeriček Zlatko, Janič Vinko in Janše Jože. Urednica strokovne priloge, dipl. ing. Kač Miljeva. Glavni in odgovorni urednik ing. Vybihal Vili. — Uredništvo je na upravi KK Zalec. List izhaja mesečno. Letna naročnina 12 N-dinarjev. Rokopisov ne vračamo. — Tisk in klišaji »Celjski tisk« Celje.

1970/1

PRILOGA HMELJARJA

Dolinar Marta

## Proti pomladanski okužbi hmelja s peronosporo je treba škropiti vsa hmeljišča

Proti pomladanski okužbi hmelja s peronosporo škropimo prvič, ko je hmelj visok ca. 20 cm in drugič, ko je napeljan na oporo. Škropimo s katerim koli organskim fungicidom, navadno pa z orthocidom (kaptan). V zadnjem času beremo v hmeljarski literaturi, da je primerneje škropiti takoj, ko so poganjki dolgi le nekaj centimetrov in drugič, ko so visoki 20 cm. Japonci celo trdijo, da je najprimerneje škropiti v jeseni, v oktobru.

Da bi ugotovili, kateri rok in kateri fungicidi so v naših pogojih najprimernejši za škropljenje proti peronospori

spomladi, smo postavili v Rečici ob Savinji poizkus, kjer smo škropili v dveh rokih in z različnimi fungicidi. V hmeljišču, kjer smo preizkušali sredstva in roke škropljenja proti pomladni infekciji je zaradi ekoloških pogojev vsako leto dovolj kuštravcev. Poizkus smo postavili po blok metodi, v štirih ponavljajih (po 35 rastlin). Poraba škropiva je bila ca 70 cm<sup>3</sup> na rastlino. Preizkušali smo naslednja roka:

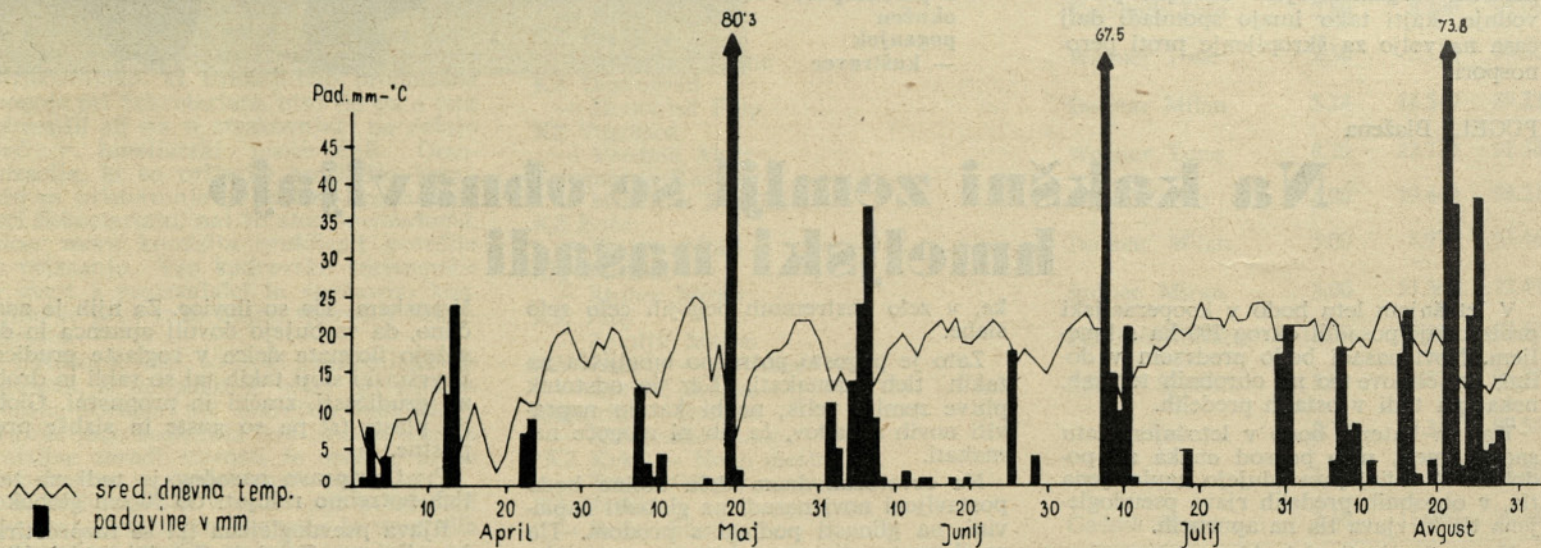
a) prvič, ko so bili poganjki le nekaj cm visoki in drugič, ko so dosegli ca. 20 cm višine;

b) prvič, ko so bili poganjki 20 cm visoki in drugič po napeljavi.

Škropili smo torej 22. 4. (11,7° C — zmerno oblačno), 29. 4. (19,5° C — pretežno oblačno) in 7. 5. (13,7° — pretežno oblačno). Glede sredstev smo se odločili za:

- brestan 60
- benlate
- euparen
- agrimycin 17
- orthocid

Število kuštravcev in okužbo na listih smo ocenjevali 22. 4., 5. 5., 15. 5. in 10. 6.



~~~~~ sred. dnevna temp.  
■ padavine v mm

Vremenski pogoji za razvoj peronospore spomladi 1969 niso bili ugodni. V zadnji dekadi aprila je temperatura narasla in bila za 4,9° C nad desetletnim povprečjem. Padavine v tem obdobju pa za 8,9 mm pod povprečjem. Podobno je bilo v maju, mesečno povprečje temperatur je za 3,13° C nad in padavin za 5 mm pod desetletnim povprečjem. V prvi dekadi junija je nastopilo deževno vreme in šele tedaj so se kuštravci pojavljali v večjem obsegu, predvsem v hmeljiščih, ki sploh niso bila ali so bila samo enkrat škropljena (Vransko, Tabor, Ločica).

Tudi v našem poizkusu so se odražali vremenski pogoji. Ko smo ocenjevali kuštravce v Rečici ob Savinji 5. 5., jih je bilo razmeroma malo, razlik med priprav-

Tabela 1.

| Pripravek    | %    | Škropljeno      | Štev. kuštravcev |        |        | Okužba listov 0-9 |
|--------------|------|-----------------|------------------|--------|--------|-------------------|
|              |      |                 | 5. 5.            | 15. 5. | 10. 6. |                   |
| Brestan 60   | 0,1  | 22. 4. + 29. 4. | 12               | 2      | 15     | 0-1               |
| Brestan 60   | 0,1  | 29. 4. + 7. 5.  | 3                | 3      | 6      | 0-1               |
| Benlate      | 0,06 | 22. 4. + 29. 4. | 25               | 8      | 108    | 1-2               |
| Benlate      | 0,06 | 29. 4. + 7. 5.  | 14               | 11     | 148    | 2                 |
| Agrimycin 17 | 0,3  | 29. 4. + 7. 5.  | 4                | 0      | 2      | 0                 |
| Euparen      | 0,2  | 22. 4. + 29. 4. | 11               | 3      | 11     | 1                 |
| Euparen      | 0,2  | 29. 4. + 7. 5.  | 10               | 1      | 8      | 1                 |
| Orthocid     | 0,25 | 29. 4. + 7. 5.  | 12               | 2      | 8      | 0-1               |
| Kontrola     |      |                 | 11               | 16     | 234    | 2-3               |

ki, niti roki ni bilo. Ponovno smo jih ocenili 15. 5, kjer je že slutiti razlike med pripravki. Majhno število kuštravcev tudi na neškropljenih parcelah, nam brani, da bi delali zaključke o sredstvih in rokih škropljenj.

Do nepričakovanih rezultatov pa smo prišli, ko smo ocenjevali kuštravce 10. 6. Okužba na neškropljenih je bila tako močna, da smo lahko pokazali neškropljene parcele, ne da bi predhodno videli načrt poizkusa. Okužba na škropljenih parcelah je bila slaba. Med obema rokoma ni bilo bistvenih razlik. Prav tako ne med pripravki, razen benlata, ki se je pokazal kot neprimeren za škropljenje proti peronospori. Njegovo slabo delovanje proti peronospori je sicer znano, vendar smo ga vključili v naš program zato, ker deluje nekoliko sistemsko in kar je proti drugim boleznim (pepelasta plesen, siva gniloba), ki se utegnejo pojaviti v bodoče tudi v naših hmeljiščih, pokazal zelo dobro delovanje.

Na osnovi teh rezultatov in izkušenj zadnjih dveh let, da se pojavljajo kuštravci v hmeljiščih, ki niso spomladi škropljena, čeprav niso pogoji za razvoj peronospore spomladi ugodni, menimo, da dvoje škropljenj spomladi ne kaže v nobenem primeru izpuščati. Menimo, da bistvenih razlik med škropljenjem, ki ga v praksi že izvajamo (ko so poganjki 20 cm visoki in po napeljavi) in škropljenje nekoliko prej (tako ko se pokažejo poganjki po rezi in ko je dosegel 20 cm višine) ne bo. To spoznanje pa utegne koristiti organizatorjem hmeljne proizvodnje, kajti tako imajo spomladi dalj časa na voljo za škropljenje proti peronospori.

PUGELJ Blažena



Zdrav in s peronosporo okužen poganjek — kuštravec

## Na kakšni zemlji se obnavljajo hmeljski nasadi

V letošnjem letu bodo v kooperacijski proizvodnji posadili okrog 100 ha s hmeljem. Novi nasadi bodo predvsem v dolini, del obnove bo na obrobni terasah, nekaj pa tudi v ostalih predelih.

Tla, na katerih bodo v letošnjem letu sadili hmelj, niso povsod enaka ali podobna. V dolini prevladujejo naplavljenata tla, v obrobni predelih rjava pseudoglejena tla in rjava tla na apnencih.

Na naplavljenih tleh, ki se razprostirajo v ravninskem delu, bodo sadili hmelj na plitvih in srednje globokih tleh. (Poljče, Topovlje, Braslovče, Roje). Na teh tleh se menjavajo plitva in srednje globoka tla zelo hitro; pogosto naletimo v istem nasadu na obe vrsti tal. Pod slojem prsti, ki je bolj ali manj globok, je pesek in pesek s prodrom. Tla so grudičasta, rahla, zračna in propustna, vendar zelo sušna. Tla se spomladi hitro segrejejo in osušijo, poleti pa pogosto trpe zaradi suše. Talna voda je na tem področju 4—6 m pod površino. V pasovih plitvih tal daje hmelj zaradi suše slabše pridel-

ke, v zelo ekstremnih pogojih celo zelo slabe.

Zato je pogosto potrebno hmeljišča na takih tleh namakati. Ker je odstotek plitve zemlje velik, ne bi kazalo napraviti novih nasadov, če jih ni mogoče namakati.

Na severozahodnem delu doline bodo postavljeni novi nasadi na globoki naplavini, na glinasti podlagi s prodrom. Tla so ilovnata glinaste teksture, gosta, slabo propustna, srednje zračna. Zaradi visoke talne vode se tla v spodnjih slojih rahlo oglejujejo. Zaradi manjših depresij in zaradi gostega površinskega horizonta pa se ponekod pojavljajo procesi rahlega oglejevanja tudi v že bolj površinskih slojih.

V takih tleh je potrebno predhodno urediti vodne razmere. Vsaj ob saditvi pripravimo tla tako, da se bodo deloma popravile fizikalne lastnosti. Z manjšimi drenažami uredimo vodne in zračne razmere v tleh, kjer ne gre drugače. Z rahljanjem do globine 50—60 cm pred saditvijo pa bomo na vseh težjih tleh razlomili goste sloje.

Rjava tla na apnencih se razprostirajo predvsem na Ponikvi in deloma nad

Vranskem. Tla so ilovice. Za njih je značilno, da vsebujejo dovolj apnenca in da vežejo ilovnate delce v roglaste grudice. Površinski sloji takih tal so rahli in drobno grudičasti, zračni in propustni. Globlje plasti tal pa so goste in slabše propustne.

Pred pripravo nasadov je tudi na teh tleh potrebno rahljati do 50 cm globoko.

Rjava pseudoglejena tla se razprostirajo v Taboru, Založah, Zaloški gorici, Vinski gori in drugod na terasah z blagimi nagibi. Ponekod konfiguracija terena ni najugodnejša, drugod so talne lastnosti slabe. Na tleh, kjer konfiguracija ne odgovarja in kjer so talne lastnosti slabe, smo odsvetovali obnovo. Za obnovo primernejše so površine na rjavih pseudoglejenih tleh, kjer se procesi pseudoglejevanja pričenejo približno 40—50 cm pod površino. Tako imajo korenine vsaj nekaj ugodnejših tal za normalen razvoj.

Rjava pseudoglejena tla so ilovnata glinasta, v globljih slojih glinasta. V površinskem sloju so rahla in propustna. Glinasti sloji združujejo površinsko vodo. Prekomerna voda in suša povzročata v takih tleh razne kemijske (redukcijske oz. oksidacijske) in fizikalne spremembe.

Na rjavih psevdoglejenih gostih tleh je potrebno vsaj deloma razlomiti slabo propusten sloj. Zato je nujno pred saditvijo rahljati taka tla do globine 50 cm. V novih nasadih na rjavih psevdoglejenih tleh se tla globoko rahljajo vnovič drugo leto po sajenju nato pa po možnosti vsako drugo ali tretjo jesen.

V nekaj novih nasadih se v kompleks vključuje zemljišče, na katerem je že dosedaj rasel hmelj. Tako zemljišče je utrujeno. Pod večletno kulturo pa se zemlja, predvsem če je težka, tudi zgosti. Fizikalne lastnosti se bistveno poslabšajo, biološka aktivnost tal se zmanjša, zato

Kralj Dragica

## Priznavanje hmeljnih rastlin za reprodukcijo v letu 1969

Pridobivanje sadik za reprodukcijo je sorazmerno utečeno. V letu 1969 se je registriralo 14 proizvajalcev. Za priznavanje je bilo prijavljenih 253,12 ha z 829.691 hmeljnih rastlin.

Večina proizvajalcev je organizirala svojo strokovno službo za priznavanje sadilnega materiala, razen KZ Mozirja, KZ Dravograda, KZ Ruš, KZ Prevalj, KZ Vuzenice in KZ Šentjurja, ki so sklenili pogodbo z Inštitutom za hmeljarstvo Zalec.

Ker strokovna služba za pridelovanje hmeljnih sadik dela šele zadnji dve leti, je bilo še nekoliko težav in nepravilnosti. Zapisniki so bili sicer sestavljeni, toda ne ob pregledu. Nekateri proizvajalci so sicer prijavili pooblaščenici organizaciji za priznavanje hmeljišča za pridelovanje sadik, niso pa se registrirali kot proizvajalci pri Sekretariatu za gospodarstvo. Drugi so registrirali za strokovno kontrolo strokovnjake, ki izpolnjujejo predpisane pogoje pri Sekretariatu, niso jih pa o tem obvestili ali pa ti strokovnjaki ne delajo več v hmeljarski proizvodnji. Organizacije, ki so prijavile hmeljišča komisiji za priznavanje in se niso registrirale pri Sekretariatu, naj to store nemudoma, sicer mora komisija preklicati potrdilo o priznanju. Vse kadrovske spremembe v zvezi s proizvajalci in strokovno kontrolo je prav tako nujno sporočiti Sekretariatu.

Evidenca, ki jo vodi proizvajalec je urejena, le nekoliko je težav pri ugotavljanju porekla pri starejših hmeljiščih. Ta pa bodo naslednja leta izpadla, ker so rastline zaradi starosti že opešale in so neprimerne za pridobivanje sadik.

Nasadi so bili v vegetaciji pregledani dvakrat. Strokovna kontrola je ugotovila primernost rastlin za priznavanje in poreklo ter skrbela, da so hmeljišča bila pravilno negovana in oskrbovana. Ni pa zaradi obsežnosti dela ugotavljala sortne čistosti. Za izločevanje sortno nečistih in bolnih rastlin, smo organizirali skupen pregled (strokovna in priznavalna služba) in ob tej priliki ugotovili tudi odstotek pozitivnih rastlin in vrzanih mest. V slabih kondiciji je bilo 9,19 ha z 39.315 rastlin in jih kljub priporočilu strokovne službe ni bilo možno priznati. Pretežno so bili ti nasadi na prodnatem področju, kjer so rastline opešale zaradi suše v juliju in so bile trte tanke ter neprimerne za pridobivanje sadik. V poprečju je bilo 4,17% negativnih rastlin. V ta odstotek so vračunane tudi sortno nečiste in manjkače rastline. Pretežno so negativne

priporočamo pred ponovno zasaditvijo tal njivo vsaj za dve leti zasejati z meliorativnim posevkom.

V primerih, kjer gre za manjše površine starega hmelja jo vključimo v kompleks s tem, da ta del posebno dobro pognojimo s hlevskim gnojem (do 400 q na ha). Tako se bodo biološke lastnosti v tleh počasi popravile. Posebno pazimo, da ta del hmeljišč obdelujemo v optimalnih pogojih.

Večina zemlje, ki jo bomo obnovili je slabo kisla do nevtralne reakcije (pH 5—6,5). S fosforom so tla v večini prime-

rov slabo oskrbljena, zaloga kalija pa je v tleh nekoliko boljša. V vseh primerih priporočamo gnojiti z 300 q na hektar hlevskega gnoja in založno gnojenje z 1000 do 1200 kg na hektar tomaževe žlindre ali pelofosa (pelofos bo dobro učinkoval na tleh, kjer je pH 5—5,5) in z 400 do 600 kg na hektar kalijeve soli. S hlevskim gnojem z 2/3 fosfornih in kalijevih gnojil priporočamo gnojiti pred oranjem z ostalo 1/3 fosfornih in kalijevih gnojil in z 150 kg nitromonkala pognojimo na brazdo in zbrnamo.

Tako pripravljena in pognojena tla bodo primerna za saditev hmelja.

dosajenke ali pa zaradi mehaničnih poškodb oslabele rastline in verjetno precej manj zaradi genetskih sprememb.

Med pregledi so bila hmeljišča ocenjena za izenačenost rastlin, oskrbovanje, splošen vtis in zdravstveno stanje. Povprečna ocena je prav dobra do odlična in je bilo priznано za Slovenijo 243,93 ha

hmeljišč s 776.329 pozitivnimi rastlinami (95,83%).

V orientacijo objavljamo seznam organizacij proizvajalcev, odgovorne proizvajalce, kot so se registrirali na Sekretariatu, strokovnjakov, ki so zadolženi za strokovno kontrolo ter število priznanih hektarjev in sadik.

| Proizvajalec              | Strokovna služba | ha    | Priznано              |       |
|---------------------------|------------------|-------|-----------------------|-------|
|                           |                  |       | pozitivnih rastl. št. | %     |
| KK Žalec — lastna proizv. |                  |       |                       |       |
| — Kolenc Vinko            | Poljanc Bernard  | 82.46 | 251.990               | 95.31 |
| KK Žalec — kooperacija    |                  |       |                       |       |
| — Kolenc Vinko            | Polanc Bernard   | 69.32 | 250.809               | 96.53 |
| KK Slovenj Gradec         |                  |       |                       |       |
| — Kolečnik Jože           | Kolečnik Jože    | 2.80  | 8.100                 | 91.06 |
| KZ Prevalje               |                  |       |                       |       |
| — Smarčan Franc           | Wagner Tone      | 2.50  | 5.135                 | 93.38 |
| KZ Dravograd              |                  |       |                       |       |
| — Hudopisk Filip          | Dolinar Milan    | 5.24  | 14.540                | 89.23 |
| KZ Vuzenica               |                  |       |                       |       |
| — Verdnik Alojz           | Wagner Tone      | 8.20  | 22.720                | 91.38 |
| Semenarna Radlje          |                  |       |                       |       |
| — Mravljak Branko         | Žigon Žarko      | 6.00  | 19.440                | 98.21 |
| KZ Ruše                   |                  |       |                       |       |
| — Korman Jože             | Dolinar Milan    | 3.00  | 8.970                 | 93.46 |
| AK Maribor                |                  |       |                       |       |
| — Štuhec Miran            | Štuhec Miran     | 3.00  | 11.560                | 92.49 |
| KK Ptuj                   |                  |       |                       |       |
| — Zemljč Matko            | Zemljč Matko     | 17.00 | 46.815                | 94.62 |
| KZ Zasavje — Sevnica      |                  |       |                       |       |
| — Zveglič Srečko          | Žveglič Srečko   | 8.80  | 26.870                | 95.97 |
| *Agraria — Brežice        |                  |       |                       |       |
| — Klemenčič Stane         |                  | 3.30  | 10.310                | 97.56 |
| *KZ Krka — Novo mesto     |                  |       |                       |       |
| — Tratar Gregor           |                  | 1.81  | 8.630                 | 95.40 |
| KZ Metlika                |                  |       |                       |       |
| — Rojer Stanko            | Gačnik Janez     | 3.60  | 11.980                | 99.89 |

\*Organizacije, ki se niso registrirale.

Ker z negativno odbiro izločimo le tuje tipe in bolne rastline, ostanejo v hmeljiščih še rastline, ki so šibke rasti. Zato opozarjamo proizvajalce sadilnega materiala, da posvetijo vso skrb pri nabiranju sadik in jih ne režejo na oslabeledih štorih, oziroma jih pred uporabo preberejo in tanke in seveda bolne zavrežejo. Pripravljene sadike mora pregledati strokovna kontrola in pooblaščenca organizacija za priznavanje. Na osnovi potrdila o sortni čistosti, ki ga izda strokovna kontrola, lahko šele proizvajalec uporabi sadilni material (sadike ali ukoreninjenice) oz. izda ob prodaji vključno s fakturo

še deklaracijo. Sadike morajo biti pakirane v vreče. Svetujemo pletene vreče iz plastike, plombirane in opremljene z etiketo, na kateri je zabeleženo število sadik in naslov proizvajalca, ki sadilni material deklarira.

Z izdanim potrdilom o sortni čistosti, oziroma z deklaracijo v kateri garantira proizvajalec pristnost in sortno čistost sadilnega materiala, ki ga je sam pridelal, je potek priznavanja končan.

# Škropilni program za hmelj za leto 1970

| Varstveni ukrep                     | Čas škropljenja            | Razvojna stopnja                            | Škodljivec ali bolezen, ki jo zatiramo | Sredstvo                                | Koncentracija v %         | Opomba                                                                                                                                                                                                                                                         |                               |
|-------------------------------------|----------------------------|---------------------------------------------|----------------------------------------|-----------------------------------------|---------------------------|----------------------------------------------------------------------------------------------------------------------------------------------------------------------------------------------------------------------------------------------------------------|-------------------------------|
| prvo škropljenje proti kuštravcem   | konec aprila, začetek maja | mladice 5—20 cm dolge                       | peronospora                            | DITHANE M 45 ali                        | 0,25                      | Če ogrožajo hmeljišče bolhači, dodamo škropivu LINDAPIN ali LINDAN S 25.                                                                                                                                                                                       |                               |
|                                     |                            |                                             |                                        | ORTHOCIDE ali                           | 0,25                      |                                                                                                                                                                                                                                                                |                               |
|                                     |                            |                                             |                                        | FALTAN ali                              | 0,20                      |                                                                                                                                                                                                                                                                |                               |
|                                     |                            |                                             |                                        | DUTTER                                  | 0,1                       |                                                                                                                                                                                                                                                                |                               |
|                                     |                            |                                             |                                        | CINEB ali                               | 0,30                      |                                                                                                                                                                                                                                                                |                               |
|                                     |                            |                                             |                                        | TIOZIN A ali                            | 0,50                      |                                                                                                                                                                                                                                                                |                               |
|                                     |                            |                                             |                                        | CUPRABLAU ali                           | 0,50                      |                                                                                                                                                                                                                                                                |                               |
|                                     |                            |                                             |                                        | CUPRABLAU Z ali                         | 0,30                      |                                                                                                                                                                                                                                                                |                               |
|                                     |                            |                                             |                                        | BAKRENO                                 |                           |                                                                                                                                                                                                                                                                |                               |
|                                     |                            |                                             |                                        | APNO 50                                 | 0,50                      |                                                                                                                                                                                                                                                                |                               |
|                                     |                            |                                             |                                        | HORA FITORAN                            | 0,30                      |                                                                                                                                                                                                                                                                |                               |
| drugo škropljenje proti peronospori | maja                       | mladice so napeljane ali tik pred napeljavo | peronospora                            | DITHANE 45 ali                          | 0,25                      |                                                                                                                                                                                                                                                                |                               |
|                                     |                            |                                             |                                        | CINEB ali                               | 0,30                      |                                                                                                                                                                                                                                                                |                               |
|                                     |                            |                                             |                                        | ORTHOCIDE ali                           | 0,25                      |                                                                                                                                                                                                                                                                |                               |
|                                     |                            |                                             |                                        | TIOZIN A ali                            | 0,50                      |                                                                                                                                                                                                                                                                |                               |
|                                     |                            |                                             |                                        | FALTAN ali                              | 0,20                      |                                                                                                                                                                                                                                                                |                               |
|                                     |                            |                                             |                                        | CUPRABLAU ali                           | 0,50                      |                                                                                                                                                                                                                                                                |                               |
|                                     |                            |                                             |                                        | CUPRABLAU Z ali                         | 0,30                      |                                                                                                                                                                                                                                                                |                               |
|                                     |                            |                                             |                                        | BAKRENO                                 |                           |                                                                                                                                                                                                                                                                |                               |
|                                     |                            |                                             |                                        | APNO 50                                 | 0,50                      |                                                                                                                                                                                                                                                                |                               |
|                                     |                            |                                             |                                        | HORA FITORAN                            | 0,30                      |                                                                                                                                                                                                                                                                |                               |
|                                     |                            |                                             |                                        | škropljenje proti ušem in rdečemu pajku | konec maja začetek junija |                                                                                                                                                                                                                                                                | mladice se vzpenjajo po opori |
| ULTRACID                            | 0,1                        |                                             |                                        |                                         |                           |                                                                                                                                                                                                                                                                |                               |
| TERRA SYTAM                         | 0,1                        |                                             |                                        |                                         |                           |                                                                                                                                                                                                                                                                |                               |
| peronospora                         | DITHANE 45                 | 0,25                                        |                                        |                                         |                           |                                                                                                                                                                                                                                                                |                               |
|                                     | ORTHOCIDE ali              | 0,25                                        |                                        |                                         |                           |                                                                                                                                                                                                                                                                |                               |
|                                     | FALTAN ali                 | 0,20                                        |                                        |                                         |                           |                                                                                                                                                                                                                                                                |                               |
|                                     | CINEB ali                  | 0,30                                        |                                        |                                         |                           |                                                                                                                                                                                                                                                                |                               |
|                                     | TIOZIN A ali               | 0,50                                        |                                        |                                         |                           |                                                                                                                                                                                                                                                                |                               |
|                                     | CUPRABLAU ali              | 0,50                                        |                                        |                                         |                           |                                                                                                                                                                                                                                                                |                               |
|                                     | CUPRABLAU Z ali            | 0,30                                        |                                        |                                         |                           |                                                                                                                                                                                                                                                                |                               |
|                                     | BAKRENO                    |                                             |                                        |                                         |                           |                                                                                                                                                                                                                                                                |                               |
| APNO 50                             | 0,50                       |                                             |                                        |                                         |                           |                                                                                                                                                                                                                                                                |                               |
| HORA FITORAN                        | 0,30                       |                                             |                                        |                                         |                           |                                                                                                                                                                                                                                                                |                               |
| škropljenje stranskih poganjkov     | 10—12 dni po prejšnjem     | razvijajo se stranske panoge                | peronospora                            | DITHANE M 45 ali                        | 0,25                      | Če smo junija zalivali s TERRASYTAMOM, škropimo samo proti peronospori. Če se pokažejo v hmeljiščih stenice ali strigalice, škropimo z LINDANSKIMI PRIPRAVKI. Pri velikih populacijah rdečega pajka škropimo z mešanico TEDION - KELTAN ali TEDION - ULTRACID. |                               |
|                                     |                            |                                             |                                        | ORTHOCIDE ali                           | 0,25                      |                                                                                                                                                                                                                                                                |                               |
|                                     |                            |                                             |                                        | FALTAN ali                              | 0,20                      |                                                                                                                                                                                                                                                                |                               |
|                                     |                            |                                             |                                        | CINEB ali                               | 0,30                      |                                                                                                                                                                                                                                                                |                               |
|                                     |                            |                                             |                                        | TIOZIN A ali                            | 0,50                      |                                                                                                                                                                                                                                                                |                               |
|                                     |                            |                                             |                                        | CUPRABLAU ali                           | 0,50                      |                                                                                                                                                                                                                                                                |                               |
|                                     |                            |                                             |                                        | CUPRABLAU Z ali                         | 0,30                      |                                                                                                                                                                                                                                                                |                               |
|                                     |                            |                                             |                                        | BAKRENO                                 |                           |                                                                                                                                                                                                                                                                |                               |
|                                     |                            |                                             |                                        | APNO 50                                 | 0,50                      |                                                                                                                                                                                                                                                                |                               |
|                                     |                            |                                             |                                        | rdeči pajek rdeči pajek in              | KELTANE ali               |                                                                                                                                                                                                                                                                | 0,20                          |
|                                     |                            |                                             |                                        |                                         | TEDION ali                |                                                                                                                                                                                                                                                                | 0,15                          |
| METASYSTOX                          | 0,1                        |                                             |                                        |                                         |                           |                                                                                                                                                                                                                                                                |                               |
| ULTRACID                            | 0,1                        |                                             |                                        |                                         |                           |                                                                                                                                                                                                                                                                |                               |
| prvo škropljenje v cvet             | v prvi polovici julija     | spodnje panoge cveto                        | peronospora                            | CUPRABLAU ali                           | 0,50                      | Če so v nasadu uši, dodamo škropivu ULTRACID. Od naštetih sredstev proti rdečemu pajku uničuje uši samo PHENKAPTON.                                                                                                                                            |                               |
|                                     |                            |                                             |                                        | CUPRABLAU Z ali                         | 0,30                      |                                                                                                                                                                                                                                                                |                               |
|                                     |                            |                                             |                                        | BAKRENO                                 |                           |                                                                                                                                                                                                                                                                |                               |
|                                     |                            |                                             |                                        | APNO 50 ali                             | 0,50                      |                                                                                                                                                                                                                                                                |                               |
|                                     |                            |                                             |                                        | TIOZIN A ali                            | 0,50                      |                                                                                                                                                                                                                                                                |                               |
|                                     |                            |                                             |                                        | DUTTER                                  | 0,10                      |                                                                                                                                                                                                                                                                |                               |
|                                     |                            |                                             |                                        | HORA FITORAN                            | 0,30                      |                                                                                                                                                                                                                                                                |                               |
|                                     |                            |                                             |                                        | PHENKAPTION ali                         | KELTANE ali               |                                                                                                                                                                                                                                                                | 0,20                          |
|                                     |                            |                                             |                                        |                                         | TEDION                    |                                                                                                                                                                                                                                                                | 0,15                          |
|                                     |                            |                                             |                                        |                                         |                           |                                                                                                                                                                                                                                                                |                               |
|                                     |                            |                                             |                                        | drugo škropljenje v cvet                | v drugi polovici julija   |                                                                                                                                                                                                                                                                | zgornje panoge cveto          |
| CUPRABLAU Z ali                     | 0,30                       |                                             |                                        |                                         |                           |                                                                                                                                                                                                                                                                |                               |
| BAKRENO                             |                            |                                             |                                        |                                         |                           |                                                                                                                                                                                                                                                                |                               |
| APNO 50 ali                         | 0,50                       |                                             |                                        |                                         |                           |                                                                                                                                                                                                                                                                |                               |
| TIOZIN A                            | 0,50                       |                                             |                                        |                                         |                           |                                                                                                                                                                                                                                                                |                               |
| HORA FITORAN                        | 0,30                       |                                             |                                        |                                         |                           |                                                                                                                                                                                                                                                                |                               |
| škropljenje storžkov                | v prvi polovici avgusta    | storžki se oblikujejo                       |                                        | CUPRABLAU ali                           | 0,30                      |                                                                                                                                                                                                                                                                |                               |
|                                     |                            |                                             |                                        | CUPRABLAU Z ali                         | 0,25                      |                                                                                                                                                                                                                                                                |                               |
|                                     |                            |                                             |                                        | TIOZIN A ali                            | 0,30                      |                                                                                                                                                                                                                                                                |                               |
|                                     |                            |                                             |                                        | BAKRENO                                 | 0,25                      |                                                                                                                                                                                                                                                                |                               |
|                                     |                            |                                             |                                        | APNO 50 ali                             | 0,25                      |                                                                                                                                                                                                                                                                |                               |
|                                     |                            |                                             |                                        | DITHANE 45 ali                          | 0,20                      |                                                                                                                                                                                                                                                                |                               |
|                                     |                            |                                             |                                        | ORTHOCIDE ali                           | 0,25                      |                                                                                                                                                                                                                                                                |                               |
|                                     |                            |                                             |                                        | FALTAN                                  | 0,20                      |                                                                                                                                                                                                                                                                |                               |
|                                     |                            |                                             |                                        | HORA FITORAN                            | 0,25                      |                                                                                                                                                                                                                                                                |                               |

Za letos objavljamo škropilni program za hmeljišča. Trdimo, da ni prav, če škropimo po škropilnem programu, temveč po napovedi prognostične službe, oziroma še bolje na osnovi lastnih opazovanj v nasadih in zasledovanju razvoja hmelja, bolezni, škodljivcev in plevelov. Škropilni načrt nismo objavili zato, da bi po njem škropili v času vegetacije, temveč da bomo po njem načrtovali hmeljno proizvodnjo za prihodnje leto.

Program obsega varstvene ukrepe, ki jih je treba opraviti v letih, ki so za razvoj bolezni in škodljivcev zelo ugodna. Sedem ali celo osem škropljenj, kot predvideva škropilni načrt v Savinjski dolini, — če vestno zasledujemo razvoj hmelja in škodljivcev ter skrbno škropimo, — navadno ne naredimo. Običajno opravimo le podčrtana škropljenja s tem, da včasih tretjič bolj zgodaj škropimo. Podčrtali

smo tista škropljenja, ki jih je navadno potrebno opraviti v letih s poprečnimi vremenskimi pogoji.

Na osnovi škropilnega načrta bomo ugotovili, koliko sredstev za varstvo rastlin bo potrebno naročiti za prihodnje leto. Hkrati natančno preglejmo vso zalogo pesticidov, ugotovimo datum proizvodnje in rok, do kdaj jih lahko uporabljamo. Skrajno negospodarno je pustiti in skladiščih sredstva, da nam zastarajo. Če najdemo pripravke, za katere dvomimo, da so še uporabni, jih pošljimo pregledati na Inštitut za hmeljarstvo. Če gre za večje količine pesticida, ki jim je potekel rok, se dogovorimo s tovarno, ki ga izdeluje, če ga je mogoče še usposobiti za uporabo.

Pri vsakem škropljenju je navadno po več pesticidov za bolezen ali škodljivca.

Na prvo mesto smo dali pripravke, ki po našem mnenju ustrezajo v največ primerih. Vendar je prav, če premislimo še lastne specifične pogoje in šele nato odločimo. Pri izbiri pesticidov ne odloča samo cena, ampak tudi širina delovanja, strupenost, vpliv na druge bolezni in škodljivce, na koristne živali in podobno. Pri sredstvih smo dali koncentracijo (gostoto), v kateri jih uporabljamo pri normalni količini vode, ki je za hmeljišče od 1000 do 3000 l na ha, upoštevajoč razvojno stopnjo in bujnost nasada. Če prvi dve škropljenji opravimo ročno, je poraba vode precej manjša. Če pri pršenju zmanjšamo količino vode, moramo ustrezno povečati koncentracijo, tako da pride enaka količina aktivne — delujoče snovi na rastlino. Preglejmo fungicide, ki jih uporabljamo proti peronospori na hmelju.

Tabela 2.

## Pregled fungicidov, ki jih uporabljamo v hmeljiščih

| Pripravek       | Konc. v ‰ a. s. |                 | Dolgotrajnost delovanja* | Strupenost* | Cena za 100 l brozge | Opomba                                                                |
|-----------------|-----------------|-----------------|--------------------------|-------------|----------------------|-----------------------------------------------------------------------|
| Bakreno apno 25 | 1               | baker           | 4                        | 1           | 8,00                 | Rado maši šobe in je lahko fitotoksičen v hladnem in deževnem vremenu |
| Bakreno apno 50 | 0,5             | baker           | 4                        | 1           | 6,50                 | Je lahko fitotoksičen v hladnem in deževnem vremenu                   |
| Cuprablau       | 0,5             | baker           | 4                        | 1           | 4,85                 | Je lahko fitotoksičen v hladnem in deževnem vremenu                   |
| Cuprablau Z     | 0,3             | baker + cink    | 4                        | 1           | 3,80                 | Je lahko fitotoksičen v hladnem in deževnem vremenu                   |
| Horafitoran S   | 0,3             | baker + cink    | 4                        | 1           | 4,80                 | Je lahko fitotoksičen v hladnem in deževnem vremenu                   |
| Cineb S 65      | 0,3             | cineb           | 2                        | 1           | 2,65                 |                                                                       |
| Dithan M 45     | 0,25            | mancozeb        | 3                        | 1           | 5,25                 | Pomožno delovanje na rdečega pajka                                    |
| Faltan          | 0,2             | folpet          | 3                        | 1           | 4,75                 | Fungistatično delovanje proti pepelasti plesni                        |
| Orthocid        | 0,25            | kaptan          | 3                        | 1           | 5,60                 |                                                                       |
| Dutter          | 0,12            | fentinhidroksid | 4                        | 4           | 3,06                 | Možnost fitotoksičnega delovanja v sušnem vremenu                     |
| Bakreno apno 50 | 0,3             |                 |                          |             | 3,90                 | Za škropljenje po cvetenju                                            |
| Cuprablau       | 0,3             |                 |                          |             | 2,91                 | Za škropljenje po cvetenju                                            |
| Cuprablau Z     | 0,25            |                 |                          |             | 3,10                 | Za škropljenje po cvetenju                                            |

\* Dolgotrajnost delovanja in strupenost smo ocenili z 0—5 točkami.

Stolpec razidualnosti nam pove, katera sredstva pridejo v poštev za zadnja škropljenja, to je za škropljenje v cvet, to so bakrovi pripravki in dutter. Hmelj ne raste več, zato po drugem škropljenju v cvet ni treba več tretirati, če smo izbrali dolgotrajno sredstvo in kvalitetno škropili. Dutter zaradi strupenosti in večje možnosti za fitotoksičnost odpade za drugo škropljenje v cvet in nadaljnja škropljenja. Dutter je zelo poceni in tudi

odlično deluje in pride v poštev za prvo škropljenje v cvet posebno, ker so pogoji za razvoj peronospore zelo ugodni. Od bakrovih primerkov je najcenejši cuprablau Z. Dodatek cinka omogoča manjši količini bakra enako dobro delovanje. Ker ima tudi zelo dobre fizikalne lastnosti, ga priporočamo. Standardno sredstvo proti peronospori na hmelju je cuprablau, ki je prav tako dobro bakreno apno izrinil prav zaradi cene. Iz tabele

je razvidno, da zaradi cene, za hmelj ne pride v poštev bakreno apno 25, zlasti če še upoštevamo, da velika količina močljivega praška (1% konc.!) rada maši šobe in tudi ostale fizikalne lastnosti niso tako dobre kot pri drugih bakrovih pripravkah.

Spomladi, ko hmelj hitro raste, ni odločilno dolgo delovanje sredstev, ampak dajemo prednost pripravkom, ki stimulatивно vplivajo na hmeljno rastlino. Med organskimi pripravki je najcenejši cineb, toda je še kratkotrajnejši kot ostali. Mankozeb se je dobro pokazal in ne gre podcenjevati njegovega pomožnega delovanja proti rdečemu pajku. Ortocid hitro deluje in je zelo primeren za škropljenje po toči;

faltan pa je fungistatičen za pepelasto plesen, ki utegne biti pri nekaterih novih sortah upoštevanja vredna. Zato nemara naslednji zaključek: za prvi škropljenji, ko je poraba škropiva majhna, izbiramo med ditanom M45, faltanom in orthocidom. Pri škropljenjih, pa ko škropimo predvsem zavoljo listnih uči in rdečega pajka v juniju, dajemo prednost cinebu.

Če so pogoji za razvoj bolezní v tem mesecu zelo ugodni, bomo seveda izbrali persistentnejši fungicid za škropljenje, po toči pa je na prvem mestu ortocid.

Če moramo škropiti še po cvetenju, je jasno, da bomo dali prednost bakrovim pripravkom. V nižani koncentraciji so poceni, delovanje je dolgotrajno in ugodno vplivajo na barvo.

Tabela 3

## Pogled akaricidov in aficidov, ki jih rabimo v hmeljiščih

| Pripravek  | Konc. v % | a. s.         | Način delovanja                  | Strupenost* | Delovanje na rdečega pajka | Delovanje na listne uši | Cena za 100 l brozge | Opomba                                        |
|------------|-----------|---------------|----------------------------------|-------------|----------------------------|-------------------------|----------------------|-----------------------------------------------|
| Metasystox | 0,1       | metildemeton  | sistematično                     | 4           | +                          | +                       | 2,85                 | Zadovoljivo delovanje samo v času hitre rasti |
| Dimecron   | 0,2       | fosfamidon    | sistematično                     | 4           | +                          | +                       | 6,00                 | — " —                                         |
| Ekatín     | 0,2       | fjometan      | sistematično                     | 4           | +                          | +                       | 5,70                 | — " —                                         |
| Anthio     | 0,2       | formotion     | sistematično                     | 3           | +                          | +                       | 5,20                 |                                               |
| Ultracid   | 0,2       | metidation    | kontaktni na gib. stadije        | 4           | +                          | +                       | 6,50                 | Deluje tudi proti delno odpornim sojem        |
| Phenkapton | 0,2       | fenkapton     | kontaktni na vse stadije         | 4           | +                          | +                       | 6,00                 |                                               |
| Keltan     | 0,2       | dikofol       | kontaktni na gib. stadije        | 3           | +                          | —                       | 5,50                 |                                               |
| Tedion     | 0,15      | tetradifon    | kontaktni na jajčeca             | 1           | +                          | —                       | 3,90                 |                                               |
| Galecron   | 0,1       | klorfenamidín | kontaktni na vse ravojne stadije | 3           | +                          | —                       | 8,00                 |                                               |
| Rospin     | 0,1       | klorpropilat  | kontaktni na vse stadije         | 1           | +                          | —                       | 3,60                 |                                               |
| Unden      | 0,1       | aprokarb      | kontaktni                        | 4           | —                          | +                       | 11,00                |                                               |

\* Strupenost je ocenjena z 0—5

Razlika v ceni med akaricidi in oficidi je še večja kot med fungicidi. Tako dolgo, dokler se niso razvili proti raznim grupam sredstev odporne pršice oziroma listne uši, je zatiranje poceni, ker lahko izbiramo cenene pripravke, ki uničujejo oba škodljivca. V poštev pridejo zlasti sistemski pripravki; zaradi cene je najinteresantnejši metasystox, čeprav je anthio manj strupen od njega. Žal pa še vedno ne upoštevamo dovolj dejstva, da je delovanje sistemskih pripravkov res odlično le v času rasti rastlin, pri hmelju torej spomladi, navadno do konca junija. Ko rastline zaključujejo rast, je delovanje sistemskih pripravkov slabše kot kontaktnih.

Paration in diazinon sta iz varstva hmeljišč, lahko rečemo, izpadla, čeprav je paration zelo poceni. Delovanje na pršice je zlasti sedaj, ko se je začela kazati odpornost proti nekaterim organofosfornim estrom, preslabo, hkrati pa energično delujeta na koristno favno. Zato je porast populacije rdečega pajka po škropljenju zelo nagla. Delovanje na uši je preslabo.

Od sredstev, ki uničujejo oba škodljivca, sedaj največ uporabljamo ultracid in phenkapton. Ultracid ima močno začetno delovanje, zato zatira tudi nekoliko odporne pajke in uši. Njegovo delovanje je globinsko, kar mu omogoča temeljitost, slično kot pri sistemskih pripravkih. Njegovo delovanje je dolgotrajno. V toplem in sušnem vremenu, ko je možnost hitrega razvoja rdečega pajka, pa delovanje še podaljšamo, če mu dodamo tedion.

Fenkapton je idealno sredstvo za uničenje rdečega pajka in listnih uši na hmelju; precej specifičen, dolgotrajen, temeljit, zato tudi brez drugih dodatkov delno zavre razvoj rdečega pajka, da škropljenj navadno ni treba ponavljati pod pogojem, da nimamo v nasadu odpornih sojev.

Specifični akaricidi kažejo dobro delovanje, ampak samo proti pajku. Če imamo hkrati v nasadu tudi uši, moramo škropivu dodati še aficid. Energičen, ampak kratkotrajen, ker uničuje samo gibajoče stadije je keltan, zato ga vselej, kadar želimo dolgotrajnejše delovanje, kombiniramo s tedionom. Galecron je dolgotrajen, specifičen in precej drag. Rospin

ne kaže zelo energično delovanje, je pa med dolgotrajnejšimi. V hmeljiščih z njim še nimamo dovolj izkušenj.

Za uši uporabljamo, kot že rečeno, spomladi predvsem sistemski pripravke, kasneje pa ultracid. Specifični aficid, predvsem za odporne uši, je unden, ki pa je zelo drag.

Proti peronospori na hmelju škropimo preventivno: ves čas, ko je infekcija mogoča, morajo biti rastline pokrite s fungicidom. Ker so nekateri organi zelo občutljivi (storžki), sta odločilni dve obdobji, ko nikakor ne kaže opuščati škropljenja, čeprav pogoji za razvoj peronospore niso optimalni: to je spomladi, ko hmelj odganja in ga napeljujemo po opori, in ko cvete. Za škropljenje s fungicidi velja pravilo: raje zlasti spomladi eno škropljenje več, kot pa katero škropljenje, ki so v koledarju podčrtane, izpustiti. Varčevanje tu ni na mestu. Upoštevajmo napovedi prognostične službe in ne izpuštimo nobenega škropljenja proti peronospori.

Kar pa zadeva škropljenje proti rdečemu pajku, listnim ušem in drugim škodljivcem, vedno predhodno preglejmo nasad in ugotovimo ali je škropljenje po-

trebno ali ne, premislimo dobro, katero sredstvo bomo uporabili in ne kontrolirajmo samo delo škroplilnic ob škropljenju, temveč preverjamo tudi smrtnost škodljivcev po tretiranju.

Nikoli ne škropimo proti škodljivcem »za vsak slučaj«, ampak vedno samo »usmirjeno«, to je kadar je populacija tolikšna, da zahteva intervencijo. Seveda je pri tem upoštevati tudi okoliščine. Če je npr. na hmelju precej bolhačev, pogoji za hiter razvoj rastlin pa ugodni, zlasti, če je dovolj vlage, proti bolhačem ne bomo škropili, niti prašili, kajti prirast je tolikšen, da ga bolhači resno ne ogrožajo. Pri pajku bodimo strožji, če nastopi toplo vreme (tudi ponoči), ker je njegov razvoj tedaj izredno hiter. Pri

pregledu hmeljišča bodimo natančni. Prehodimo ga po dolgem in počez, ugotavljajmo pajka tudi na vrhu rastline. Pa ne samo številčno, temveč pogledjmo tudi, kateri stadiji prevladujejo. Če je veliko jajčec (z navadno lupo jih lahko zaznamo), se s samim keltanom ne izplača škropiti. Če pa je razen jajčec tudi precejšnje število gibajočih pršic, bo samo tedion premalo energičen. Ko ugotavljamo smrtnost škodljivca, je treba tudi pregledati ves nasad, sicer lahko naredimo popolnoma napačne zaključke. Ne pozabimo: samo »usmirjeno« škropljenje v hmeljiščih je gospodarno!

Pri načrtovanju se zamislimo nad zmogljivostjo strojnega še posebej škroplilne-

ga parka. Usposobimo vse stroje in škroplilnice, da bodo sposobni delati takoj in brez zastojev in izpopolnimo, če je potrebno strojni park, da bomo lahko pravočasno opravili potrebna škropljenja. Ne pozabimo premisliti, če se pri škropljenju racionalno oskrbujemo z vodo (dovoz, nalivanje v sod škroplilnice) in se odločimo za izboljšavo, če je potrebno.

V škroplilni načrt nismo zajeli dveh varstvenih akcij: to je uničevanje divjega hmelja in uničevanje plevela s herbicidi. Tormono za uničevanje divjega hmelja boste planirali po izkušnjah iz prejšnjih let. Pri planiranju herbicidov za hmeljišča pa vam bo pomagala naslednja shema.

Tabela 4.

## Herbicidi v hmeljišču

| Plevel                                     | Čas škropljenja            | Sredstvo                | a. s.                                                                          | Odmerek/ha        | Cena sredstva na ha v din | Opomba                               |
|--------------------------------------------|----------------------------|-------------------------|--------------------------------------------------------------------------------|-------------------|---------------------------|--------------------------------------|
| Pirnica in drugi travnati pleveli          | preko zime do marca        | simazin ali radokor     | simazin                                                                        | 8—10 kg           | 240—300                   | manjši odmerek za lažjo zemljo       |
| večletni travnati in široko-listni pleveli | po cvetenju pred obiranjem | semparol                | sim. + MCPP + 2, 4, 5, 5 T (6 kg gesaprima + 3 kg U 46 fluid + 0,6 kg tormone) | 10 kg             | 234                       |                                      |
|                                            |                            | gesparim + deherban     |                                                                                | 4 ali 8 kg + 2 kg | 148 ali 276               | proti večletnim travam večji odmerek |
| rogovilček v jeseni                        | po cvetenju pred obiranjem | simazin ali radokor ali | simazin<br>simazin                                                             | 2 kg<br>2 kg      | 60<br>60                  |                                      |
|                                            |                            | gesaprim ali radozin    | astrazin<br>astrazin                                                           | 2 kg<br>2 kg      | 64<br>64                  |                                      |
| uničevanje odvečnih poganjkov              | ko je hmelj visok 3—4 m    | reglon                  | dikvat                                                                         | 4 kg              | 192                       |                                      |

Za herbicide navajamo količino sredstva, ki jo potrebujemo na hektar. Koncentracijo škropiva moramo torej prilagajati

$$\text{koncentracija škropiva} = \frac{\text{količina sredstva/ha} \times 100}{\text{poraba vode na ha}}$$

Če škropimo samo vrste v hmeljišču, preračunamo porabo sredstva na naslednji način. Ugotovimo, kolikšen del med-

goditi količini vode, ki jo bomo porabili na 1 hektar. Izračunamo jo po obrazcu

vrstnega prostora škropimo in s tem pomnožimo vso površino. Na primer: medvrstna razdalja je 2,40 m, želimo škropi-

ti 80 cm (40 cm na vsako stran), kar je tretjina medvrstnega prostora. Če je površina 2 ha, škropimo dejansko  $2 \text{ ha} \times \frac{1}{3}$

kar je 66 arov. Če škropimo s sredstvom, katerega odmerek je 10 kg/ha, bomo porabili za škropljenje 80 cm pasov pri razdalji 2,40 med vrstami, 6,6 kg sredstva.

## Bolezni, škodljivci in pleveli v hmeljiščih v letu 1969

### Nadaljevanje

Konec avgusta smo bili glede pridelka precej skeptični. Ko končanemu prevzemu se je pokazalo, da ni bilo tako hudo, kot smo pričakovali. Pridelali smo za približno 10 % več kot predlani, predvsem pa račun teže storžkov. Lani je bil hmelj res težak, kemične analize so pokazale veliko smol. Slabe kvalitete je bilo malo, prav majhen odstotek hmelja je bilo slabše ocenjenega zavrlo boleznih in škodljivcev. Ocenjevanja, ki jih delamo pod vtisom ogleda nekaterih hmeljišč, kjer

so peronospora, rdeči pajek, uši ali kake druge poškodbe spremenile izgled storžkov, so vedno zelo črnogleda in projekcije na celoten pridelek nerealne. Ne pozabimo pa, da ni za hmeljarja, ki mu je bolezen ali škodljivec zmanjšal ali pokvaril pridelek kaj prida tolažba, češ saj je drugje lep hmelj. Prizadevati si moramo, da v slehernem nasadu pridelamo čim prvovrstnejši hmelj, kajti prav nadpovprečna kvaliteta in kvantiteta dobro obrestujeta naše vlaganje.

Na osnovi opazovanj razvoja hmelja, boleznih in škodljivcev, večletnih izkušenj in zasledovanja vremenskih pogojev in poročevalska služba nasvetovala hmeljarjem preko radia in časopisja naslednja škropljenja:

24. 4. 1969

Ker je pojav kuštravcev iz leta v leto močnejši, poškopite hmeljišča, čim so mladice dosegle 5—10 cm višine z 0,3 % cinebom ali 0,2 % dithanomM — 45 ali 0,25 % orthocidom ali 0,2 % faltanom.

9. 5. 1969

Hmelj je navit na oporo, pogoji za razvoj peronospor so ugodni, zato poškopite hmeljišča z 0,3 % cinebom ali 0,2 % dithanom M-45 ali 0,2 % faltanom ali 0,25 % orthocidom ali 0,5 % tiozinom A. Če ste v hmeljišču opazili večje število bolhačev, dodajte škropivu 0,15 % lindan. Z lindanom poškopite samo tiste dele hmeljišča, kjer je mnogo bolhačev.

5. 6. 1969

Zaradi zadostne vlage, se hmelj hitro razvija, obenem pa so tudi ugodni pogoji za razvoj peronospore. Zato poškopite takoj vsa hmeljišča proti peronospori z 0,2 % dithanom M-45 ali 0,3 % cinebom ali 0,2 % faltanom ali 0,25 % orthocidom ali 0,5 % tiozinom A.

Listnih uši v hmeljiščih ni opaziti v tolikšni meri, da bi bilo potrebno proti njim škropiti. V hmeljiščih, kjer pa so se pojavile v večjem obsegu, dodajte škropivu 0,1 % metasystox ali 0,2 % dimecron ali 0,2 % ekatin.

Očistite tudi vso hmeljarsko področje od divjega hmelja do 15. 6. in sicer z izkopavanjem ali škropljenjem z 1 % raztopino tormone v vodi ali pa z mazanjem trt s 5 % raztopino tormone v nafti. Bodite pri škropljenju in mazanju s tormono previdni, kajti herbicid uničuje tudi druge širokolistne rastline.

1. 7. 1969

V hmeljiščih cveto spodnji poganjki. Zato poškopite hmelj proti peronospori z 0,5 % cuprablauom ali 0,5 % bakrovim apnom 50 ali 0,3 % cuprablauom Z ali 0,15 % dutterjem ali 0,3 % hora fitoranom.

Pred škropljenjem ugotovite, če je na hmelju rdeči pajek ali listne uši. Če je potrebno, dodajte škropivu 0,1 % metasystox ali 0,2 % ekatin ali 0,2 % dimecron ali 0,2 % anthio. Samo proti peronospori pršite lahko z zmanjšano količino vode, če pa škropite hkrati tudi proti rdečemu pajku in listnim ušem, morate pršiti z normalno količino vode (2500 l/ha). Če nimate več navodil, kako pripraviti Mayersove škropilnice, jih lahko dobite na Inštitutu za hmeljarstvo v Zalcu.

11. 7. 1969

Vreme je za razvoj peronospore izredno ugodno, zato poškopite takoj hmeljišča drugič v cvet z 0,5 % cuprablauom ali 0,5 % bakrovim apnom 50 ali 0,3 % cuprablauom Z ali 0,3 % hora fitoranom. Če so na hmelju listne uši ali listne uši in rdeči pajek, dodajte škropivu 0,1 % ultracid ali 0,2 % diazinon ali 0,2 % gusathion. V nasadih, kjer je rdeči pajek, dodajte škropivu 0,2 % keltan ali 0,15 % tedion (če je mnogo jajčec) v težjih primerih pa mešanico obeh. Proti peronospori pršite lahko z zmanjšano količino vode ob

8. stran — Priloga

ustrezno povečani koncentraciji. Proti ušem in rdečemu pajku pa uporabite normalno količino vode, to je 2500 l/ha.

12. 8. 1969

Zaradi dežja in jutranjih megla v zadnjih dneh, poškopite hmeljišča, ki jih boste obirali konec meseca, proti peronospori z 0,3 % bakrenim apnom 50 ali 0,3 % cuprablauom ali 0,2 % faltanom ali 0,25 % dithanom M45 ali 0,3 % cinebom. Skrbno pazite, da bodo vrhovi dobro poškopljeni.

Nasade, ki ste jih pred kratkim škropili proti rdečemu pajku ali listnim ušem in dodajali škropivu fungicid, ni treba ponovno škropiti.

Primerjajte napovedi s škropljenji, ki ste jih v nasadih dejansko opravili. Le majhen odstotek hmeljarjev bo ugotovil, da je z manjšimi ustreznimi spremembami škropil po napovedi; veliko več je takih, ki so se napovedi zelo hlapno držali. Najpogosteje bi ugotovili naslednja odstopanja: mnogo hmeljišč nismo škropili proti peronospori spomladi, ko so bile mladice nekaj cm visoke in takoj po tem, ko smo ga napeljali po opori. Posebno kooperacijska hmeljišča so zgodaj spomladi redko škropljena. Res je, da hmeljarji skrbneje čistijo hmelj in zato

je pojav boleznj skromnejši, kot v velikih nasadih, kjer je čiščenje bolj mehanično, ne pozabimo pa, da izdatno gnoje in da je zaradi intenziviranja hmeljne proizvodnje več in več kuštravcev spomladi. Spomladanska škropljenja so poceni zaradi majhne porabe vode, njihov vpliv pa čutimo še v naslednjem letu.

Druga usodna napaka, ki jo pogosto delamo, je da izberemo neustrezen insekticid ali akaricid oziroma, da se odločimo opustiti škropljenje s sredstvom proti rdečemu pajku ali ušem, ne da bi poprej ugotovili dejansko stanje v nasadu. Tako je mnogo hmeljarjev škropilo drugič v cvet z metasystoxom, ko je bilo vendar na dlani, da je delovanje sistematičnega preparata v tem času prešibko in kratkotrajno. Mnogi so se odločili, da ni potrebno dodati akaricid ali aficid, ne da bi prej pregledali nasade. Nasad pregledati da bi določili populacijo škodljivcev, pa se pravi prehoditi ga v navzkrižnih smereh, pregledati spodnje in zgornje liste rastlin in ugotavljati populacijo vseh razvojnih stadijev pri rdečem pajku, tudi jajčec.

Poglejmo, kako je škropil hmeljar v področju, kjer se je rdeči pajek zelo razmnožil, upoštevajo napovedi in navodila in koliko ga je zaščita stala.

| Škropljenje              | Sredstvo                                        | Stroški škropljenja |
|--------------------------|-------------------------------------------------|---------------------|
| I. Zadnji teden v aprilu | faltan (ročno 300 l vode)                       | 42,25               |
| II. Sredi maja           | ditan M-45 (600 l vode ročno)                   | 86,25               |
| III. Prva dekada junija  | cineb + metasystox (Mayers 1000 l)              | 202,50              |
| IV. Prva dekada julija   | cuprablau Z (Mayers 2500 l)                     | 294,00              |
| V. Druga dekada julija   | cuprablau Z + ultracid + tedion (Mayers 2500 l) | 566,50              |
| Skupaj                   |                                                 | 1191,50             |

V enakih okoliščinah so nekateri hmeljarji škropili po pomanjkljivem opazovanju in preudarku takole:

| Škropljenje              | Sredstvo                      | Stroški škropljenja |
|--------------------------|-------------------------------|---------------------|
| I. Prva dekada v juniju  | ditan M-45 + metasystox       | 240,50              |
| II. Prva dekada julija   | cuprablau Z                   | 321,25              |
| III. Druga dekada julija | cuprablau + metasystox        | 392,50              |
| IV. Prva dekada avgusta  | cuprablau + ultracid + tedion | 654,30              |
| Skupaj                   |                               | 1608,55             |

Škropljenje v prvem primeru je bilo za ca. 30 % cenejše in je dalo boljše rezultate. Noben storžek ni bil poškodovan zaradi pajka ali uši ali peronospore.

Kar zadeva herbicide moramo povedati, da so na družbenem sektorju v hmelji-

ščin splošno v rabi, da pa jih v kooperaciji premalo uporabljajo. V marsikaterem hmeljišču, bi bilo lažje obiranje, če bi po cvetenju vsaj vrste poškopili proti plevelu.