

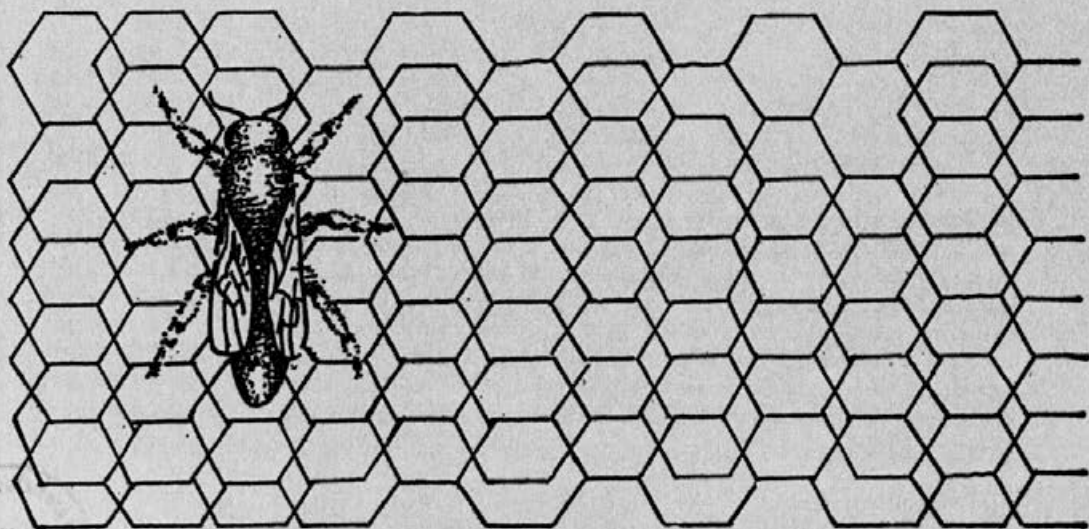
leto LXXIV

št. 11

1972



slovenski čebelar



VSEBINA

Brezar: Čebelarjeva opravila v novembru	289
Valentin Benedičič: Načrtno širjenje medovitih rastlin	293
Ivan Krajnc: Kje, kaj in kdaj bo medilo	297
»Vzrejajmo boljše čebele« — Fr. Guna	300
Ciril Jalen: Selekcija in kontrole pri parjenju če- bel — matic	303
Stane Šauperl: Preureditev AŽ panja 9 satarja po načelu Kirarjevega sistema	307
Lojze Kastelic: Odpirajo se nove perspektive	309
S posvetovanja čebelarjev v Mariboru dne 8. oktobra 1972	312

IZ DRUŠTVENEGA ŽIVLJENJA

OSMRTNICE

List izhaja vsakega 1. v mesecu. Clani, ki plačujejo letno članarino 30,00 din, ga prejmejo zastonj. Izdaja ga Zveza Čebelarskih društev za Slovenijo v Ljubljani, Cankarjeva cesta 3/II, tiska Tiskarna PTT v Ljubljani. Ureja uredniški odbor: France Guna, Alojzij Kastelic, Ludvik Klun, Martin Mencej, Boris Modrijan, Jožko Šlander. Glavni urednik: Martin Mencej, odgovorni urednik: Boris Modrijan. Letna naročnina za nečlane 35,00 din, za inozemstvo 40,00 din. Posamezna številka na 32 straneh stane 3,00 din. Odpovedi med letom ne upoštevamo. Kdor plačuje članarino v obrokih, se s prvim obrokom zaveže, da jo bo do konca leta v celoti poravnal. To velja tudi za naročnino. Številka žiro računa pri SDK v Ljubljani,

Miklošičeva cesta, 50101-678-48636. Telefonska številka uprave ZČDS in SČ 20-208.



ČEBELARJEVA OPRAVILA V NOVEMBRU

BREZAR

V pretečenem letu je nekatere čebelarje, zlasti začetnike, precej zbegala polemika v našem glasilu o tem, ali je otopljanje oziroma paženje panjev potrebno ali ne. Menim, da je bila ta polemika odveč, kajti to vprašanje so že zdavnaj rešili naši odlični predniki, ki so učili, da je paženje panjev prav tako potrebno, kot prilagojevanje (oženje ali širjenje) prezimovalnega prostora velikosti zimske gruč. **Zato naj obvelja tudi danes obvezno pravilo za čebelarje na vsem območju naše republike — izvzemši morda primorske in goriške kraje — da je paženje sestavni del zazimljenja!**

Ostane pa seveda vprašanje kako, kdaj in s čim pažiti?

Pravzaprav si moramo najprej odgovoriti s čim, s kakšnim materialom bomo zapažili svoje panje, kajti v mnogem je tudi od pažnega materiala odvisno, kako in kdaj. Sodobna tehnika nam nudi množstvo novih materialov, kateri so enakovredni, ali pa celo boljši od klasičnega pezdirja, suhega mahu ali starih cunj, s katerimi so pažili naši predniki. Izjemno mesto pri paženju namenimo časopisnemu papirju, ki je tako po oblikovnih, kot izolacijskih lastnostih nenadkriljiv. Zloženega v poljubno šte-

vilo gub — katere lahko prešijemo in tako pripravimo za večletno rabo — lahko oblikujemo v najrazličnejše oblike za najrazličnejše namene, pa naj bo to izdelovanje rež med panji, zapolnjenje prostora med okencem in vrati, ali pa pokritje pregrade nad plodiščem.

Nikakor pa ne smemo za paženje uporabiti materialov, ki ne prepuščajo vlage in bi prezimovalni prostor neprodušno zaprli! V takem primeru bi se vlaga, katera izpuhneva iz zimske gručice, kondenzirala na stenah panja, kar povzroča razne nevšečnosti: plesenje satovja, zlasti stranskih satov, nabiranje vode na dnu panja, katera lahko zmrznjena zapre žrelo panja itd.

Pažimo zmerno, ne pretirano, vendar tako, da čimbolj onemogočimo vsak prepih zlasti v neposredni okolici zimske gručice!

Kdaj naj pažimo, so si mnenja precej deljena. Nekateri priporočajo bolj zgodnje paženje, drugi spet trdijo, da zadostuje, oz. da je celo bolje paženje šele v drugi polovici zime, tj. preden se pojavi v zimski gručici zalega. Menim, da bi bilo paženje tik pred zaleganjem bolj na mestu, če bi nam kdo zagotovil takrat za paženje primeren, dovolj topel dan. Pažiti namreč ne smemo v nobenem primeru v mrzlih dneh, kajti vsako brskanje okrog panjev, ko je temperatura globoko pod ničlo, postane lahko usodno za družino. Takrat je za čebele v zimski gručici najvažnejši popolen mir!

Ker pa so topli, za paženje primerni dnevi v januarju ali začetku februarja pri nas velika redkost, se rajši odločimo za paženje v novembru, ko je takih dni še na pretek!

Prav tako kot toplotne, ali pa morda še bolj, je zimska gručica naših ljubljensk potrebna zvočne izolacije.

Res je — in v tem imajo zagovorniki zazimljenja brez paženja morda prav — da je zimska gručica, katero formirajo čebele za čas zimskega mirovanja, zgrajena tako, da praktično ne izgublja toplote ne glede na toplotne razmere v ne-

posredni okolici. Čim pa se čebele v gručici kakorkoli vznemirijo, že začne plašč zunanjih čebel, katere ščitijo no-tranjo toploto gručice, pokati. Topel zrak začne iz gručice izhajati, vanjo pa vdre mrzel zrak iz okolice, kar seveda čebele še bolj vznemiri. Vznemirjanje se stopnjuje in v takem primeru odigra svojo odločilno vlogo toplotna izolacija neposredne okolice zimske gručice, katero dosežemo s toplotnim paženjem.

Če bi uspeli zimsko gručico na ustrezen način popolnoma zaščititi pred slehernim vznemirjanjem, potem morda paženje res ne bi bilo potrebno. In ker čebelno gručico najčešče vznemirjajo različni zvoki — ropoti, glasovi, poki, šumi itd. — bi kazalo začeti govoriti poleg toplotne izolacije tudi o zvočni izolaciji, oz. poleg toplotnega paženja, tudi o zvočnem paženju ali zaščiti zimske gručice, kar je najbrž nov termin v čebelarški terminologiji in tehnologiji.

Seveda je to le nov termin, kajti v praksi čebelarji zvočno zavarujemo svoje čebele že od pamtiveka. V ta namen uredijo vse potrebno, da njihovih ščitenk čez dolgo zimo ne bo prav ničesar vznemirjalo, kajti zavedajo se, da je to najboljši porok za uspešno prezimljenje.

Tako naredimo tudi mi! Okrog in v čebelnjaku pospravimo vso ropotijo, zlasti tisto, ki jo bomo pozimi potrebovali drugje in bi jo bilo treba takrat po čebelnjaku iskati. Preprečimo dostop v čebelnjak raznim živalim: kuram, mačkam, psom itd. Pazimo tudi, da se ne »zazimijo« v čebelnjaku poleg čebel miši, voluhar ali dihur!

Čebelarstvo orodje in inventar lepo očistimo in zložimo na svoja mesta.

Posebno poglavje zasluži rezervno satje. Zdaj je čas, da ga presortiramo če še nismo, iztočimo in izkopljemo iz njega cvetni prah. Rezervno satje hranimo na razne načine in v raznih prostorih. Nekateri spravijo iztočene sate kar medene, drugi jih dajo raje čebelam oblizati, preden jih zložijo v prostor, kjer bodo dočakali pomladi, se pravi,

ponovno rabo. Rezervno satje hranimo v omarah, zabojih, sodih ali pa kar v vrečah. Sate pa, katere smo izločili, čimprej prekuhamo!

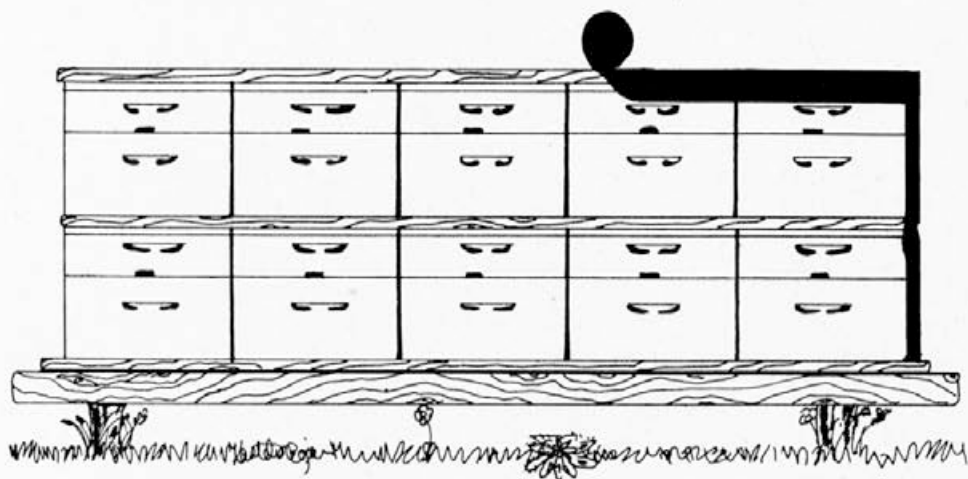
Kot sem zapisal že v prejšnji številki, je nakladni panj prirejen za samostojno prezimljenje na prostem. To vsekakor velja za kraje, kjer se je ta panj rodil in že dodobra udomačil. Tako smo delali v začetku tudi mi, ko smo pred 12. leti začeli na veliko uvajati čebelarjenje v njem pri nas. Vendar so nas — vsaj mene so — pri takem, individualnem zazimljenju motile predvsem dve stvari: nesorazmerno velik osip čebel čez zimo in hitro kvarjenje posameznih delov panja, ki so preko vse zime in še dobršen del jeseni in pomladi izpostavljeni stalnemu močenju.

Začel sem nakladne panje zazimljati v blokih oz. skladovnicah, kar mi omogoča tako popolno zaščito panja pred kvarenjem zaradi močenja, kakor tudi ustrezno paženje. Ne morem pa seveda še trditi, da je tako zazimljenje najboljše in za vse kraje in vsako čebelarstvo najustreznejše. Poleg dobrih strani ima namreč tudi nekaj slabih. In te so predvsem v tem, da je treba s takim zazim-

ljenjem počakati vse dotlej, da čebele popolnoma prenehajo izletavati. Šele tedaj jih lahko zložimo v skladovnico, zapazimo in prekrijemo. Do takrat pa panje jesenski dež ponavadi že dodobra premoči, ali jih celo pokrije že sneg in v čakanju topllega, suhega dne, ki je za tako delo nujen potreben, nas preseneti trda zima. Rešitev teh nevesočnosti pa je v prevozu.

Kot sem omenil že v prejšnji številki, je nakladni panj zelo primeren za zazimljenje z gornjim žrelom. Tudi za tako zazimljenje je potrebno čakanje na konec izletavanja, ali pa prevoz. Zato bi bila morda kombinacija zazimljenja z gornjimi žreli in zazimljenja v blokih ali skladovnicah, zadosten razlog, da bi se odločili za prevoz. To zlasti večja čebelarstva, ki imajo itak po več stojišč za nakladne panje.

V tem primeru enostavno prepeljemo panje z enega stojišča na drugega in obratno, jih zložimo v skladovnico in zazimimo, kot kaže priložena skica in kot sem opisal že v prejšnji številki. To lahko naredimo takoj po dokrmnjenju, ko so panji še lepo suhi in je toplo in suho vreme še nekaj vsakdanjega.



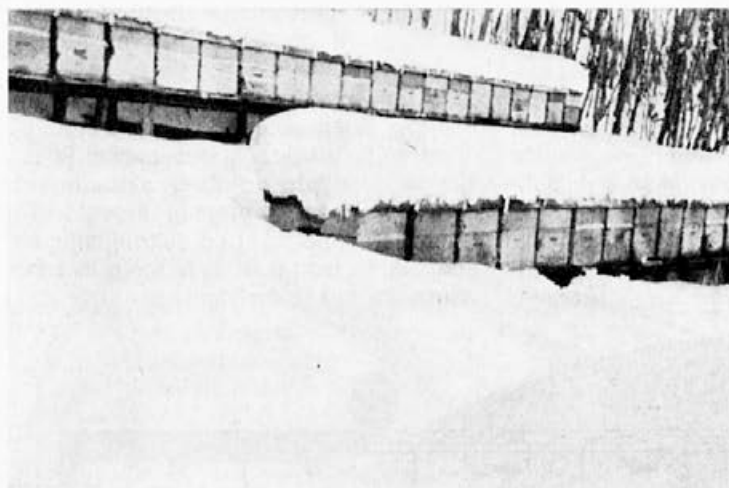
Način zazimljenja nakladnih panjev v bloku brez podnic in streh z gornjimi žreli.

Sicer pa lahko prosto stoječe nakladne panje stisnemo v skupine po štiri, pet ali šest panjev, reže med njimi zapolnimo s pažnim materialom (praprot, papir...), prav tako zapažimo prostor med notranjim pokrovom in streho ter celo skupino prekrijemo s strešno lepenko. Opažimo in prekrijemo lahko seveda tudi vsak panj zase. Slišal sem celo, da so nekateri poizkušali posamezne nakladne panje vtakniti v polivinilasto vrečo in jih tako vsestransko zaščititi. S kakšnim uspehom, ne vem, mislim pa, da bi neprodušnost take vreče več škodila, kot koristila.

Pred zazimljenjem nakladne panje še natančno preglejmo, če se ni pojavila

in polnaklade spajajo, dostikrat pa počí tudi deska, iz katere je naklada ali polnaklada. Take reže prelepimo s trakovi kvalitetnih lesnih tapet (lepilni trakovi se ne obnesejo), kot se to lepo vidi na priloženi fotografiji.

Nakladnih panjev se pozimi zelo radi lotijo deteli in žolne, ki s svojimi ostrimi kljuni izdolbejo v panje cele luknje. Če samo pomislimo, kakšno bobnenje povzroča tako vrtnanje in dolbenje po panju in kakšno škodo lahko povzroči tako bobnenje čebelam pri 20° C pod ničlo, ni treba posebej poudarjati, kako zelo moramo paziti, da ti dolbači ne pridejo v bližino panjev. V ta namen napnimo pred panji razne vrvice, nanje pa še obe-



kje kaka razpoka, katero čebele niso utegnile zadelati z zadelavino. To bomo najpogosteje našli tam, kjer se naklade

simo prazne konzervne škatle ali vsaj pisane trakove, poleg panjev pa postavimo morda še strašilo.

OPOZARJAMO

vsa čebelarstva in vse čebelarke družine na spremembo številke našega žiro računa pri SDK v Ljubljani, ki se glasi zdaj takole:

50101-678-48636

POPRAVLJAMO

Tiskarski škrat je v 10. št. našega glasila na str. 265, v prvem stolpcu zadnji odstavek, napravil zelo neljubo pomoto, ker je zelo zamešal vrstni red, kar ste prav gotovo sami opazili in popravili. Opravičujemo se.

Uredništvo

NAČRTO ŠIRJENJE MEDOVITIH RASTLIN

VALENTIN BENEDIČIČ

Živimo v času velikih dosežkov v znanosti in tehniki na vseh področjih človekovega udejstvovanja, ki so bili pred nekaj desetletji še povsem nesluteni. V zvezi z uporabo dosežkov človek veliko hitreje in bolj učinkovito spreminja obraz naše Zemlje. Gradijo hitre, večpasovne ceste, vodne kanale, dolinske pregrade za vodne akumulacijske bazene, razsežna letališča, velike industrijske objekte itn. Ta dinamični proces pa spremlja tudi vedno več zaskrbljujočih pojavov. Saj pri tem najbolj trpi ravno zelena rastlinska odeja, ki varuje tla pred škodljivimi zunanjimi vplivi, čisti in obnavlja zrak in uravnava odtekanje voda na površini in pod površino tal. Procesi, ki spreminjajo obraz Zemlje, zanimajo posebej čebelarje, saj se z nastajajočimi spremembami rastlinske odeje hkrati spreminjajo — navadno v škodo — tudi razmere čebelje paše. Razpoložljiva čebelja paša pa je osnovni pogoj za obstoj čebelarstva. Pri proučevanju možnosti širjenja medovitega rastlinstva je treba upoštevati tudi še selenje prebivalstva iz hribovskih vasi v dolino k industrijskim središčem. Hribovske vasi postajajo vedno bolj prazne; starejši ljudje, ki še dalje vztrajajo, zaradi pomanjkanja delovne sile opuščajo manj donosno čebelarstvo. S tem se ruši biološko ravnotežje med žužkocvetnim rastlinstvom in žuželkami opráševalkami. Čebel ni več, divjih opráševalcev cvetja pa premalo. Zato ljudje iz odmaknjenih krajev tarnajo o slabih sadnih letinah itn. Poleg tega se zapuščeni hribovski svet nezaželeno hitro zarašča z raznim grmovjem in drevjem. Čebelarji ne smemo prezreti tudi široke akcije za preusmerjanje kmetij. To je razveseljiva sprememba, ker gre za tržno proizvodnjo in za bolj gospodarno izrabo naših kulturnih zemljišč. V glavnem se preusmerja kmetijstvo v živi-

norejsko in sadjarsko smer. Z gospodarnim načinom izrabe travniških in pašniških ter deloma tudi njivskih tal se spreminja tudi sestava travne ruše, ki postaja za čebelarjenje celo ugodnejša, kakor je bila pred preusmeritvijo.

Naj preidemo na posamezne zemljiške kulturne vrste, da ugotovimo, kakšen pomen imajo danes za čebelarstvo, kako bi čebelarji lahko vplivali oziroma sodelovali pri sajenju medovitega rastlinstva in na katerih zemljiščih bi lahko sami bolj ali manj načrtno širili medovito rastlinstvo.

Praden začnemo obravnavati posamezne zemljiške kulturne vrste, je treba poudariti, da posamezne medovite rastline niso povsod tudi medeče, to se pravi, da povsod ne medijo. Zato ni mogoče priporočati širjenja istih rastlin po vsej Sloveniji. Npr. akacija je medovita, medeča pa le v njerodnih krajih. Čebele naberejo na njej v teh krajih dnevno tudi po več kilogramov medičine; v krajih z bolj ostro klimo, npr. na Gorenjskem, pa ni nobenega donosa. Tudi ni na mestu slepo širjenje japonske sofore, ki je v domovini znana kot dobro medeče drevo. V Ljubljani npr. je več odraslih japonskih sofor, vendar pa še zelo malo ali nič ne vemo, ali jih ob cvetenju v mesecu avgustu čebele kaj prida obiskujejo. V vsaki pokrajini v Sloveniji je treba torej najprej veliko opazovati, katere medovite rastline tudi dejansko medijo. Slovenija je namreč po klimi zelo različna, čeprav je majhna dežela, ki meri le 20.251 km².

Posamezne medovite rastline na travnikih in njivah

Pa pogljemo, katere glavne medovite rastline so še pred kratkim rastle in medile na posameznih kmetijskih zemljiških kulturnih vrstah.

Na njivah smo takoj spomladi opazili, da so žita precej zapleveljena z malo mrtvo koprivo. Po knjigi o medovitih rastlinah znane švicarske čebelarke znanstvenice Ane Maurizio izloči mrtva kopriva na površini 1 ha okrog 200 kg medicīne. Nadaljnji važni medeči rastlini na njivah, ki cvetita poleti, sta plavica — modriš in osat. Obe izločata znatne količine medicīne. Navedeni najvažnejši medeči njivski pleveli so z uporabo herbicidov z naših njiv že domala povsem iztrebljeni. Od kulturnih njivskih rastlin prideta v poštev za čebeljo pašo predvsem črna detelja in lucerna. Na črni detelji naberejo čebele zaradi globokih medovnikov le malo medicīne, lucerna pa izloča večje količine le v vinorodnih krajih. Čebelar nima nobenih možnosti za izboljševanje čebelje paše na njivah.

Po travnikih je zaradi bolj zgodnjih košenj čebelja paša vedno bolj skromna. Vodilni medoviti rastlini pred prvo košnjo sta regrat in travniška kadulja; pred košnjo otave pa so: glavinec, rumena deteljica, medvedove tace ter na mokrotnih travnikih in ob potokih škrobinc ter razne vrste met. Tudi na trav-

nikih nima čebelar nobene možnosti za širjenje medovitih rastlin.

Omenili smo že, da se s preusmerjanjem kmetij v živinorejske obrate in z vpeljavo pašno-košnega načina uporabe pašnikov in travnikov spreminja tudi sestava rastlin v travni ruši. Zaradi gnojenja z dušičnimi in drugimi gnojili ter zaradi teptanja ruše po pašni živini so namreč v ruši nekatere rastline izginile, razvile pa so se tiste, ki dobro prenašajo ta nov način oskrbe in uporabe travne ruše. Iz te ruše vidno izstopa že v zgodnji pomladi regrat (*taraxacum officinale*) z velikimi rumenimi košarastimi cvetovi. Nekateri štejejo sicer regrat na pašnikih za plevel. Vendar temu ni vedno tako. Na dragocenih beljakovinah je namreč bolj bogat kakor različne trave, saj jih vsebuje kar 23 %. Poleg tega ima zelo malo težko prebavljive vlaknine. Porašča predvsem gola mesta v pašni ruši. Zelo pomemben je tudi zaradi mineralnih snovi apna, magnezija in natrija. Vsebuje le nekoliko preveč kalija, okoli 4 odstotke. Pašno-košni način uporabe travnatega sveta je že dalj časa v rabi v sosednji Avstriji in Zvezni republiki



Tudi na regratovem cvetu se čebela dobro počuti.

Foto: J. Skok

Nemčiji. Nič čudnega ni, da so čebelarji v teh deželah opazili to spremembo in jo izkoristili pri čebelarjenju. Čebelarji tako, da so čebelje družine že ob začetku cvetenja regrata v polni moči, da lahko dobro izkoristijo to pašo, ki daje dober donos medicinske in cvetnega peloda. V zadnjih letih redno slišimo od sosedov, da so točili med od regrata. Regrat pa ni edina za čebelarja zanimiva rastlina, ki se pojavlja v večji množini pri pašno-košnem načinu izkoriščanja travnatnega sveta. Še v večji množini se razraste najboljša pašna detelja — bela deteljica (*trifolium repens*). Ta deteljica dobro medi, le v donosu cvetnega peloda je bolj skromna.

Čebelarji, ki čebelarijo v krajih, kjer se je začel razvijati pašno-košni način uporabe travne ruše, naj zato spremljajo te spremembe in uravnavajo svoje čebelarjenje tako, da bodo to novo čebeljo pašo čimbolj izkoristili. Za uspešen pašno-košni način uporabe travne ruše je namreč značilno to, da vedno del pašnih oddelkov počiva, kar omogoča, da se bela deteljica po paši obraste in spet vzcvete.

Kaj medi v gozdu

Prehajamo na zadnjo zemljiško kulturno vrsto — na gozd. Gozd je bil že od nekdaj in je še danes važen za čebelarstvo. Prvotno domovanje čebel je bilo v gozdovih. Iglasto drevje nudi čebelam mano. Listnato pa tudi nektar in cvetni pelod. Za čebelarstvo je še posebno važen zunanji rob gozda in njegov notranji rob ob gozdnih jasah. V načrtu je tudi ustvaritev protiveternih gozdnih pasov od izbranih drevesnih in grmovnih vrst. V Sloveniji je okrog 100.000 ha kmetijskih zemljišč v Pomurju, Srednjem Podravju in Spodnjem Posavju (Krško polje), ki potrebujejo posredno varstvo vetrobranih gozdnega drevja in grmovja. Poleg tega so potrebni gozdni vetrobrani tudi na Krasu. Načrt za ureditev vetrobranih v nave-

denih pokrajinah je napravil Inštitut za gozdno in lesno gospodarstvo Biotehniške fakultete.

Pri sajenju drevja in grmovja ob robovih gozda in pri ustvarjanju vetrobranskih gozdnih pasov bi lahko sodelovale tudi čebelarske terenske organizacije, društva in družine. Dogovoriti pa se morajo o tem s pristojnimi gozdno-gospodarskimi organizacijami. Zanimati se morajo tudi, katere vrste drevja in grmovja pridejo v poštev, in se sporazumeti o načinu sodelovanja. Nobene potrebe ni po uvozu tujih drevesnih in grmovnih vrst, s katerimi se vnašajo često tudi razne drevesne bolezni. Za te namene bi bile s čebelarske plati zanimive naslednje drevesne in grmovne vrste:

Lipe (*Tilia Platyphyllos*), ki zrastejo do 40 m visoko in dosežejo večstoletno starost; lipovci (*Tilia Cordata*), ki zrastejo do 25 m visoko in dosežejo starost okrog 150 let; ostrolistni javori (*Acer Platanoides*), ki rastejo hitro in dosežejo starost 150 let; makleni (*Acer campestre*), to so nizka drevesa, ki pa dosežejo starost 200 let; robinije — akacije (*Robinia Pseudooacacija*), ki zrastejo hitro do 20 m visoko in dosežejo povprečno starost 50 let; češnjke — drobnice (*Prunus Avium*); v poštev pridejo zlasti na apnenih tleh; jerebrike (*Sorbus aucuparia*), ki zrastejo do 15 m visoko in dosežejo starost 80 let; grmi: rumeni dren (*Cornus Mas*), ki cvete že februarja, raste počasi od 3 do 8 m visoko, doseže starost 100 let ter daje nektar in cvetni pelod; krhlika (*Rhamnus frangula*), ki doseže višino do 7 m, dobro prenaša senco, rumeno-beli cvetovi izločajo nektar vse leto, in leska (*Corylus avellana*), ki uspeva tudi še v senci in nudi zgodaj obilo cvetnega prahu.

Vse navedeno drevje, razen robinije in krhlike, pride v poštev tudi pri urejanju mestnih parkov. Poleg naštetih pridejo v poštev za mestne nasade tudi še razne vrbe in pajesen (*Ailanthus glandulosa*), ki zraste hitro do 20 m ter do-

bro medu in nudi tudi pelod. Kot grm pride v vseh mestnih nasadih v poštev zlasti še skozi vse leto dobro medeči bisernik (*Symphoricarpos racemosus*).

Čebelariskim društvom in družinam priporočamo, da skupaj s hortikulturnimi društvi sporazumno s komunalnimi podjetji pomagajo uvajati v nasade čimveč zgoraj naštetega domačega drevja in grmičevja. Tako urejeni nasadi bodo bolj koristni tudi za domače ptice tako pri gnezdenju kakor tudi pri iskanju hrane od drevesnih sadežev.

Končno so ostala razpoložljiva še manj plodna oziroma zaradi neugodne oblikovitosti tal gospodarsko težje uporabna zemljišča: bregovi, nasipi, pobočja ob komunikacijah, vodah in vodnih kanalih, opuščene gramoznice, odlagališča za premogove ugaske in drug odpadni material itd. Samo ta zemljišča, ki gospodarsko niso zanimiva, lahko uporabijo čebelarji, seveda sporazumno z njihovimi lastniki oziroma z imetniki pravice uporabe za bolj ali manj načrtno širjenje medovitih rastlin.

Za utrjevanje nasipov, pobočij in bregov ob komunikacijah in vodnih jarjih pridejo v poštev poleg trave — po-

končne stoklase (*Bromus inermis*) esparzeta (*Onobrychis sativa*), ki je dolgo-trajna in ima globoke korenine, s katerimi dobro veže zemljo. Esparzeta je dobro medeča. Čebele jo obiskujejo zelo radi. Od grmičevja pride tu v poštev predvsem bisernik, tik ob vodi tudi razne vrbe. Ob bregovih potokov in rek se rada naseli zlata rozga (*Solidago virgoaurea*), ki nudi do pozne jeseni medicino in pelod. Njeno seme je slabo kaljivo, zato se razmnožuje predvsem z izrastki in z delitvijo. Prijajo ji tudi suha peščena tla. Na rečnih naplavinah, opuščenih gramoznicah, odlagališčih za premogove ugaske in drug odpadni material dobro uspevajo: bela in rumena medna detelja (*Mellilotus albus*, *M. officinalis*), dalje gadovec (*Echium vulgare*), vretenčasta kadulja (*Salvia verticillata*) z vijoličasto rdečimi cveti in boreč (*Borago officinalis*). Seme teh rastlin se dobi najlaže jeseni z osmukanjem obstoječih zrelih rastlin, ki jih je na naštetih zemljiščih skoraj povsod dovolj.

Viri: Anna Maurizio — *Das Tracht-pflanzenbuch*;

Der Imkerfreund števil. 5. in 7., 1972; lastna opazovanja.



Med travo je obilo medovitega cvetja.
Foto: Z. Oreš

KJE, KAJ IN KDAJ BO MEDILO

IVAN KRAJNC

I.

Kdaj in kakšna bo paša, posebno tista, od katere čebelar pričakuje glavni dohodek, je velika zagonetka. Zaradi tega napovedi medenja zelo zanimajo skoraj vsakega, ki se ukvarja s čebelami.

Neprevaževalci morajo čebelarjenje prilagoditi razmeram in pašam svojega kraja, tj. morajo poskrbeti, da so v času paše njihove družine na višku svojega razvoja. Slednje dosežejo z raznimi prijemi, od katerih omenjam tukaj le dražilno krmljenje in združevanje pred samo pašo.

Da bi bile družine vedno na višku, mora čebelar upoštevati pet stvari, in sicer:

1. mlade matice;
2. zadostna zaloga hrane;
3. prostornost panja;
4. vsi posega pravočasno opravljene, in
5. zdrave družine.

To so prvi pogoji uspešnosti čebelarjenja.

Prevaževalce posebno zanimajo napovedi medenja, ker je vsaka selitev povezana z velikimi napori, izgubo časa, tveganjem pogina in velikimi stroški.

Medenje je odvisno od vlage v zemlji, nadmorske višine in geografske širine, posebno pri travniških pašah. Da nadmorske višine 800—1000 m dajejo največ nektarja, je zakonitost, na katero noben napreden čebelar ne bi smel pozabiti. Če bo paša izkoriščena pa je odvisno od lepega in ugodnega vremena v času cvetenja (vlažnost atmosfere, temperatura zraka, veter, padavine). Pri lesnih rastlinah je odvisno medenje od obilnosti paše v preteklem letu.

Zanima nas, kdaj medenje začne, tako, da ne prepeljemo prezgodaj ali

da pašo zamudimo; čas je čebelarju in čebelam zlato.

Za obilno medenje morajo biti pogoji toplote in vlage takšni, da je življenje rastlin normalno in da je njihova rast po možnosti pospešena.

Letni čas narekuje toploto, vendar pa v kratkih presledkih slednja zelo niha. Klimatični pogoji niso vsako leto normalni. Včasih je leto deževno, drugič sušno, lahko pa je tudi deževno in hladno. Na žalost še ni preroka, ki bi nam lahko povedal, kakšno bo vreme niti za nekaj dni, še manj pa za nekaj tednov ali mesecev vnaprej. Se najboljše je ustno izročilo. Rdeči mesec pomeni dež, blede luna napoveduje pa lepo vreme; dalje, rdeče večernje nebo napoveduje prihodnji dan lepo vreme, rdeča jutranja zarja pa dež. Vemo tudi, da ovčice na nebu napovedujejo poslabšanje, za njimi pridejo štrnasti oblaki, za temi pa kope in končno se že bliska in dežuje.

Z vlago v zemlji pa je čisto drugače. Ko raziskuješ pasišče, imej s seboj motiko. Vlaga se zadržuje v zemlji nekaj mesecev. To se dogaja redno z zimsko vlago, ki omogoča življenje rastlinam za daljši čas. Od zimskih padavin je odvisno vse, ali slednje niso nikoli enake, zato pa tudi zimske vlage niso vedno enake.

Če pozimi in zgodaj spomladi ni deževalo, bo travniškim rastlinam primanjkovalo vlage, ker imajo plitve korenine. Travniška paša je vedno takrat slaba, ko je suha zima in april brez dežja. Medenje otave, žepka in jesenske rese je odvisno od poletnih padavin. Zavedati se moramo, da so večkrat na majhnih razdaljah velike razlike v obilju padavin. Dvajset centimetrov razmočene zemlje zagotavlja pašo za čas do dveh tednov. Pri drevesih vpliv suše ni takšen kot pri travniških pašah. Tukaj je pojav medenja drugačen. Drevo,

ki je letos zamedilo, porabi zato svoje zaloge sokov in hranil za seme in plovce ter ne more ustvariti cvetnih popkov za naslednje leto. Zaradi tega ni medenja naslednje leto ali pa medij veliko manj. Ta pojav je posebno viden pri sadnem drevju in akaciji.

Če imamo vse leto sušo, je okrnjeno življenje rastline ter je logično, da je število cvetnih popkov naslednje leto odvisno od vremenskih razmer v teku leta, ne glede na cvetenje v tem letu. Akacijevi cvetni popki pri posebah pozimi in v zgodnji pomladi postanejo gluhi, ker so jim poškodovane celice. Zaradi tega vedno poglej, če so cvetni popki v precepu črni in vejice na koncih zgrbančene, kar pomeni, da so poškodovane od zime in slane. Hladen zrak se vedno zadržuje po dolinah zato, ker je težak. Akacija na hribovih in pobočjih ne zmrzne, zato kljub zmanjšanemu medenju v takih letinah koristimo hribovite terene za pašo. Akacija prav rada zmrzne, posebno po sušnih letinah, ker se takrat vejice in popki ne morejo oleseniti. Po takih vremenskih razmerah zmrzal nastopi tudi pri dokaj milih zimah.

Lipa medij malokdaj; pri njej je za obilno izločanje nektarja potrebnih več pogojev, od katerih je vlaga v zemlji in ozračju ter zmerno toplo vreme brez vetra osnovni pogoj.

Kostanj daje, posebno v sušnih letinah, nektarno in obilno beljakovinsko (obnožinsko) pašo.

Mano izločajo uši, a njihovo število je odvisno od bioloških in klimatičnih razmer. Paše na mani so redke. Vsako tretje ali četrto leto zamedij gozd, ko se ušice namnožijo. Gozdna paša navadno začne naglo (takoj prepeljli). Donosi so večinoma izdatni. Deževje skoraj vedno prekine izločanje mane za krajši ali daljši čas, na žalost pa navadno za tisto leto.

Začetek cvetenja je odvisen od toplotnih razmer. Ker je toplota po letih

različna, je tudi začetek cvetenja kaj različen. Bili so primeri, da je akacija cvetela že 28. aprila, drugič pa šele 20. maja. Enako je začel žepek cveteti prve dni avgusta, drugič pa šele konec avgusta.

Naša domovina ima različne nadmorske višine, različno zemljo, padavine in toploto. Vsi ti činitelji ustvarjajo različen rastlinski svet. Glavne paše padajo v različna časovna razdobja, zato lahko čebelarji s prevažanjem ekonomsko več pridobijo.

II.

V nadaljevanju bi rad v časovnem zaporedju omenil le glavne paše, ki so za čebelarje-prevaževalce ekonomsko zanimive, in sicer:

a) Glavne spomladanske paše:

1. Spomladanska resa (*Erica carnea*)

Velika resišča imamo v okolici Cerknega, Idrije in Gornje Trebuše. Tudi Gorski Kotar ima spomladansko resje. Resa cvete zgodaj februarja, marca in v začetku aprila. V deževni pomladi prevaževalci izgubijo mnogo delavk. Takrat panji zelo oslabe, medtem ko ob lepem vremenu čebele že v aprilu roje. Ob takih letih čebele odlično izkoristijo akacijevu pašo. Približno vsakih 10 let napolnijo čebele medišča na resi.

2. Akacija (*Robinia pseudoacacia*)

Akacijeva pasišča imamo na Goriškem, v okolici Ilirske Bistrice, v Prekmurju, Podravini, Banatu in Srbiji. Akacijeva paša je najbolj zanesljiva paša, ki le redko odpove. Cvete v maju in v prvi polovici junija. Prevaževalci zaradi različne nadmorske višine izkoristijo tudi po tri paše v eni sezoni.

3. Kadulja (*Salvia officinalis*)

Hrvaško Primorje, Istra, Dalmatinsko Primorje, mnogi predeli Hercegovine in Črne gore so bogati na kadulji. Cvete v času akacije. Rabi dosti vlage in obilo toplote. Če tega ni, ni medenja in čebele umirajo na pasišču od gladu.

b) Glavne letne paše:

1. **Oljno repico** (*Brassica napus* var. *oleifera*) gojijo v Prekmurju, Ptujskem polju, Ljubljanski kotlini, Vojvodini, Hrvaški in Srbiji. Imamo ozimno in jaro oljno repico. Prva cvete v aprilu, druga pa julija in avgusta. Ozimna daje več nektarja. Dnevni donosi so do 3 kg. Za točenje je okoli 10 kg.

2. Sončnica (*Helianthus annuus*)

Sončnica je industrijska rastlina. Nahaja se v manjših količinah po vsej Sloveniji. Večje količine gojijo v Vojvodini, Srbiji in Slavoniji. Slovenski prevaževalci vozijo tja zelo redko.

3. **Buča** (*Cucurbita pepo*) je prvorazredna rastlina za čebelarstvo. Kjer sadijo mnogo buč (med koruzo in krompirjem), dobi čebelar dobro zimnico. Priporoča se kombinacija paše na otavi in raznih deteljah z bučami.

4. **Beli bosiljak** (*Stachys annua* L.) raste po strniščih v Vojvodini in Slavoniji. Paša traja dva meseca, v juliju in avgustu. Več slovenskih čebelarjev je koristilo to pašo, vendar jo v zadnjem času opuščajo.

5. **Lipe**. Imamo tri vrste lip. Srebrno ali belo lipo (*Tilia tomentosa*), velikolistno (*Tilia grandifolia*) in drobnolistno (*Tilia parvifolia*). Najbolj zgodnja je velikolistna, nato drobnolistna in nazadnje belolistna. Torej paša je dolga, zato čebele ob medenju dobro naberejo. Paša ni gotova, kadar pa medi, pa da posamezno drevo, staro 50—100 let, po 30 kg nektarja. Cvete v juniju. Lipa je razširjena po vsej Sloveniji, posebno pa vozijo čebele v Soško dolino in Haloze. Tudi Gorski Kotar, Fruška gora in Srbija imajo lipo.

6. **Travniške paše** sestojijo iz travniške kadulje, bele detelje, metvice, materine dušice in raznega drugega cvetja. Čebelarji vozijo čebele na Postonjsko, blizu Črnega vrha in širom po Slove-

niji. Dobre travniške paše v kombinaciji gozdnih paš so v Gorskem Kotarju. Travniška paša je v glavnem v juliju.

7. Kostanj (*Castanea sativa*)

Kostanjeve paše so v Goriških Brdih, v okolici Litije, v podnožju Pohorja in v Halozah. Na Hrvaškem ga najdemo v Podravini in na vznožju Učke v Istri. Kostanj cvete ob času lipe.

8. **Gozdne paše**: hoja in smreka sta najbolj razširjeni drevesi po vsej Sloveniji. Prevaževalci vozijo največ na Hrušico, Nanos, v Kočevske gozdove, Snežnik, Pohorje in na Gorenjsko. Na teh pasiščih, ki so v glavnem v juliju in avgustu, je veliko zlo medved.

c) Jesenske paše

1. Ajda (*Polygonum jagopirum*)

Sejejo jo na Krasu, Gorenjskem, Dolenjskem, v Prekmurju in na Ptujskem polju. Cvete v avgustu in septembru; je pa zelo negotova paša.

2. Žepik ali šetraj (*Saturela montana*)

Čebele vozijo na Kras, v Hrvaško in Dalmatinsko Primorje ter v Liko. Cvete avgusta in septembra. Pri zadostni vlagi da dobro zimnico, izdatno pa medi v enem desetletju le do dvakrat.

3. **Jesenska resa** (*Calluna vulgaris*) je dolgoletni lesenasti polgrm. Raste po pustih kislih terenih med praproto. Cvete v avgustu. Slovenski čebelarji vozijo v okoliših od Skrada do Ogulina in do Blate ter na Ličko polje od Perušiča do Gračaca. V suši resa ne da nič. Med se težko toči. Donosi so dnevno do 2 kg. Po 1. septembru ne medi, ker so hladne noči. Za medenje mora biti zjutraj temperatura +14° C, a dnevna čez +28° C.

Ker za prevaževalce druge medovite rastline ne pridejo v poštev, jih tukaj zaradi pomanjkanja prostora nisem omenil, čeravno jih prevaževalci na raznih pasiščih srečujejo in pridno izkoriščajo zraven zgoraj naštetih.

»VZREJAJMO BOLJŠE ČEBELE!«

Tako se glasi naslov knjige o vzreji matic, ki je letošnja pomlad prišla izpod peresa dr. Jožeta Riharja med slovenske čebelarje. Naše glasilo je na to knjižno novost opozorilo že z objavo Zavoda za čebelarstvo v aprilski številki (Sl. č. 1972 — str. 128).

Ker pa je Zveza čebelarских društev prejela omenjeno knjigo v oceno, zlasti pa tudi zato, ker ta knjiga nedvomno predstavlja res pomembno pridobitev na področju slovenske čebelarске literature, je vsekakor prav, da se ob njej znova nekoliko pomudimo.

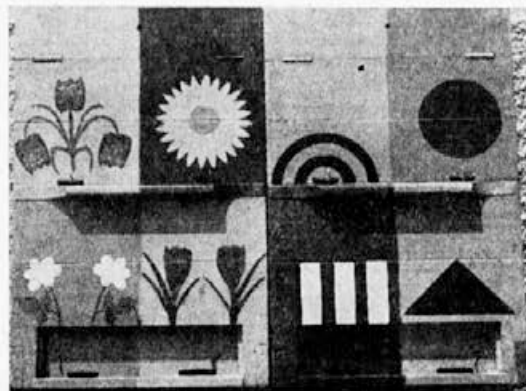
V naši organizaciji smo ob različnih priložnostih že večkrat poudarili potrebo po knjigi o vzreji matic. K temu nas navajajo razni nagibi ali motivi, kot so na primer:

1. Prizadevanje za čim boljšim čebeljim plemenom.
2. Uspešnejša zunanja trgovina s čebelami.
3. Potreba po rezervnih maticah v vsakem čebelarstvu.
4. Vsakoletno pomlajanje matic v vseh čebeljih družinah. Itd.

Odkar čebelarimo predvsem na med, namerno omejujemo rojenje do skrajnih možnosti. Toda s tem pa nehote zelo občutno zaviramo naravno obnav-

ljanje matic. Delna odpomoč temu je sicer v preleganju, na kar pa se ne moremo zanašati. Zelo bi bilo torej priporočati, da se vsak napreden čebelar loti vzreje matic. Tu seveda ne mislimo množične vzreje, ki pride v poštev le za ožji krog poklicnih vzrejevalcev, — ne mislimo pa tudi ne samo vzreje nekaj malega rezervnih matic za nujno pomoč kakim osirotelim družinam, — temveč mislimo zlasti vzrejo ustrežajočega števila matic za vsakoletno redno in splošno obnavljanje ali pomlajanje v lastnem, domačem čebelarstvu. Le mlada matica, ki je kvečjemu v drugem letu starosti, je eden izmed glavnih pogojev za zadovoljiv spomladanski razvoj in poznejši gospodarski uspeh.

Vemo, da do takega splošnega obnavljanja še ne bomo kmalu prišli, toda do tega cilja pa nam vendar lahko mnogo pripomore ravno ta Riharjeva knjiga, če se bomo nanjo opirali. Po njenem naslovu bi sicer sodili, da je avtor hotel dati poseben poudarek selekciji. Vendar tega ne smemo vzeti tako strogo doslovno. Iz vsebine namreč lahko povzamemo, da knjiga ustreza tudi vsem drugim motivom, ki nas navajajo k vzreji matic.



Dva panja matičnjaka. Vsak panj ima dva oddelka po 5 satov in dva oddelka po 4 sate. Na pročelju oddelkov so oznake, ki jih čebele lahko med seboj ločijo. Iz knjige: Vzrejajmo boljše čebele.

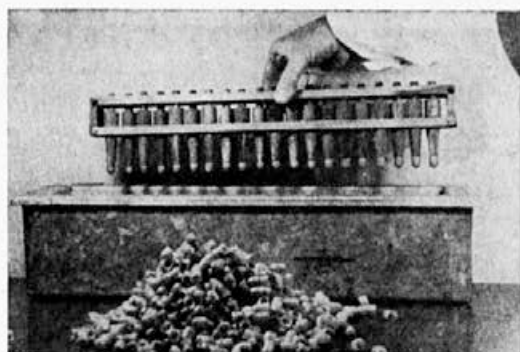
Res, da smo si priročnik o vzreji matic zamišljali kot drobno knjižico, ki naj bi v zgoščeni obliki podala samo kratka praktična navodila, ki so potrebna povprečnemu našemu čebelarju. V Riharjevi knjigi pa so poleg praktičnih napotkov podana tudi poglavja znanstvenega značaja, tako s področja biologije kakor tudi s področja fiziologije. — Vendar moramo takoj na tem mestu poudariti, da to knjigi nikakor ni v škodo, temveč le v dobro, saj je knjiga prav zato znatno bogatejša. Avtor se s tem tudi ni oddaljil od postavljene naloge. Vsa izvajanja so namreč v logični zvezi s selekcijo in z vzrejno prakso. Tako je pravzaprav z vsemi učbeniki in priročniki: avtor se potrudi, da bi bila knjiga čimbolj izčrpna in zato zbere v njej vse gradivo, ki vanjo spada, čitatelj pa vzame iz nje pač to, kar je zanj najbolj aktualno in ga najbolj zanima. To nas ne sme prav nič motiti. Zgovorna primera za to je naša enciklopedija »Sodobno čebelarstvo«: bogata knjiga, da smo lahko ponosni nanjo, — a redki so, ki bi jo bili predelali od A do Ž.

Iz vsebine je mogoče povzeti, da je dr. Rihar poleg lastnega študija, izkušenj in prakse vpletel v knjigo tudi številne izsledke iz pridobitev tujih znanstvenikov in strokovnjakov. Nekatera

poglavja so tako zanimiva, da jih bo z užitek bral tudi kak izkušen čebelar, ker bo v njih našel še marsikaj novega. — Posebna privlačnost knjige so izvirni domači in tuji citati, ki jih je avtor prav smiselno in načrtno vstavljaj kot »gesla« (motto) pod naslove posameznih poglavij. S takimi citati na pravem mestu lahko mnogo povemo. Prav posrečen je Goličnikov citat, ki je namerno tiskan še v naši častitljivih bohoričici. — Razčlemba na dele, poglavja in odstavke je zelo dobra in dela knjigo dovolj pregledno.

K bogati vsebini mnogo pripomorejo številne ilustracije — skice in fotografski posnetki, ki učinkovito ponazarjajo besedilo, obenem pa knjigo prijetno poživljajo. Ilustracije so strokovnim knjigam nujno potrebne in si brez njih takih knjig skoro ne moremo misliti. V tem pogledu se je avtor zelo potrudil, saj je skupno z grafikoni, diagrami in formularji zbral preko 50 slik, kar je pri obsegu ca. 150 strani res veliko.

V oblikovnem pogledu je knjiga zelo lepa in priročna: papir dokaj kvaliteten, format ravno pravšen, tisk dovolj pregleden a ne predroben. Škoda, da ni nekaj izvodov vezanih v platno ali vsaj v polplatno, ker ta knjiga bo morala kot priročnik služiti našim če-



Tako naredimo hkrati po 18 matičnikov.
 Iz knjige: Vzreajmo boljše čebele.

belarjem za mnogo let. Ta ali oni bi si prav zato morda želel vezavo s trdimi platnicami. Posebno lična je naslovna stran. Odlikuje se po svoji preprostosti, toplih nežnih barvah in jedrnatem motivu.

V koliko izvodih je bila knjiga tiskana, nam ni znano, domnevamo pa, da jo bodo naši čebelarji kar kmalu razvzeli. Knjiga je res dobra in je vred-

na priporočila. Avtor jo je posvetil spominu Antona Janše in tako dal v počastitev njegove dvestoletnice lep in časten prispevek. Razume se namreč, da je položil vanjo mnogo intenzivnega študija, resnih naporov in vztrajnega dela. Naj mu bo torej na tem mestu izrečeno zasluženo priznanje!

Fr. Guna



Rojstvo matice
Iz knjige: Vzrejjamo boljše čebele.

Knjižico lahko dobite pri Zavodu za čebelarstvo, Ljubljana, Rožna dolina c. XIX/2. Naročnik, ki naroči 10 izvodov, ima 10 % popusta, pri naročnini 30 izvodov pa 20 %.

SELEKCIJA IN KONTROLA PRI PARJENJU ČEBEL-MATIC

Ciril Jalen

V času od 31. julija do 5. avgusta 1972 je bil v novozgrajenem čebelar-skem inštitutu v Lunzu am See na Spodnjem Avstrijskem velik mednarodni seminar: »Selekcija in kontrola pri parjenju čebel-matic«.

Na povabilo dipl. inž. Ruttnerja, direktorja tega inštituta, ki ga je poslal Zvezi čebelarških društev za Slovenijo v Ljubljani, sem se kot vzrejevalec-praktik udeležil seminarja po priporočilu Zveze in gmotni podpori podjetja Medex.

Seminar je imel mednarodni značaj. Bil je odlično organiziran, na zelo visoki znanstveni, strokovni ravni. Organizirala ga je stalna komisija za biologijo čebel pri Mednarodni zvezi čebelarških združenj Apimondii. Vodil ga je predsednik te strokovne komisije prof. dr. Friedrich Ruttner iz Zahodne Nemčije in njegov brat, dipl. inž. H. Ruttner, Avstrija, direktor čebelarskega inštituta v Lunzu am See.

Seminarja se je udeležilo 65 strokovnjakov in znanstvenikov predmetnega delovnega področja iz 17 držav.

Ob otvoritvi tega pomembnega seminarja so sledili pozdravni nagovori. Svetnik dr. F. Stelzer — predstavnik ministrstva za kmetijstvo in gozdarstvo, Alojz Tropper, predsednik avstrijske čebelarške zveze, dr. W. Michalitsch, okrajni glavar, inž. E. Hager, župan mesta Lunz, prof. inž. V. Harnaj, predsednik Apimondie, in dr. S. Cannamela, generalni sekretar Apimondie.

Predsednik Apimondie, prof. inž. V. Harnaj, se je med drugim v imenu svetovne čebelarške organizacije in v svojem imenu zahvalil vodstvu tega seminarja in avstrijski čebelarški organizaciji za dobro pripravo poučnega seminarja. Dr. S. Cannamela, generalni sekretar Apimondie, se je zahvalil obe-

ma bratoma Ruttner, A. Tropperju in dr. Th. Jochimoviču, direktorju čebelarškega inštituta na Dunaju, za pripravljeni program bogato izbranih referatov.

V Lunz am See sem prispel že v zgodnjih popoldanskih urah. Takoj po prihodu sem se pristrčno pozdravil z že mnogimi znanimi avstrijskimi in nemškimi čebelarji. Saj so me poznali, ker so že mnogi izmed njih obiskali našo plemenilno postajo A. Janše pod Zelenico.

Naslednji dan popoldne je potekel v lepem delovnem vzdušju pozdravnih in sprejemnih govorov.

Popoldne smo si ogledali delo in prostore inštituta. Priznati moramo, da je to res lepa znanstvena ustanova, ki je vredna ogleda in je v ponos ne samo avstrijski čebelarški organizaciji, ampak vsej Avstriji.

V nadaljnjih štirih dneh je bilo mnogo poučnih referatov. Po referatih se je vedno razvila zelo živahna razprava, ki je bila ob pojasnjevanjih in podpori dokaznega gradiva v nadvse prijateljskem čebelarškem vzdušju.

Prof. dr. F. Ruttner je med izvajanjem enega izmed svojih referatov iz knjižice A. Janše »Popolni nauk o čebelarstvu« (nemški izvirnik) citiral nekaj stavkov in poudaril, da njegov nauk nesporno še danes drži. Da je bil A. Janša mož, ki je med drugim tudi ugotovil, da se matica pari s trotom v zraku.

Nadaljnji nagli razvoj in znanstvene raziskave so pokazale vedno kaj novega in videli smo, da je bilo staro napačno. Ko so l. 1948 v Lunzu začeli z vzrejo, so bili mnenja, da se ena matica praši samo z enim trotom; dalje, da je razdalja 4 kilometrov do najbližjega stojišča čebel zadostna za izolacijo

plemenilne postaje (mišljeno brez gorskih ovir in zaprek). To so bila mnenja tistega časa. Naslednja leta pa so pokazala, da je bilo to napačno. Ugotovili so, da se matica pari večkrat in da rabi tudi do osem trotov. Razdalje brez ovir, da so za izolacijo priznane plemenilne postaje veliko premajhne.

Da se matica pari večkrat, so dokazali l. 1954 na liparskem otroku Vulcano — M. Alber, Jordan in oba brata Ruttner. Takrat so delali preizkuse z večjim vzrejnim gradivom. Že takoj v naslednjih letih pa so že lahko dokazali Taber, Trjosko in Woyke, da se matica že pri enem samem izletu pari z več troti.

Dr. K. Böttcher (D) je med drugim lepo povedal, da je pri plemenilnih postajah pozornost usmerjena na stvari, ki niso važne, druge važnejše naloge pa se v veliki meri zanemarjajo.

Nemoteno parjenje mladih matic v krogu polmera desetih kilometrov (brez ovir) je ravno tako važno, kakor postavitve zadostnega števila družin trotarjev na plemenilno postajo glede na število postavljenih plemenilčkov z mladimi maticami za oprašitev. Vprašanje, ali gre matica, ki je že začela zalegati, še na praho, je ostalo odprto. Nekateri razpravljalci te trditve niso mogli potrditi, ker je ta trditev še premalo dokazana in so pri opazovanju tudi nepredvidene težave.

Le škoda je bilo, da se seminarja ni udeležil Alber iz Messine. Najbrž zaradi visoke starosti. Njegova prisotnost bi gotovo pripomogla k še bolj zanimivim ugotovitvam in tako bi bilo izenačeno razmerje večine zagovornikov »visoke selekcionirane karnijke«. Ta učeni mož, čebelarški izvedenec, skoro 60-letni praktik-vzrejevalec, nas je že leta 1966 obiskal na naši plemenilni postaji in nam dal vse priznanje o načinu in uspehih naše vzreje. Najbolj zanimivo je bilo, ko smo si ogledali nekaj mest, na katerih se zbirajo trotje in se pariyo z mladimi maticami (Drohnensammel-

plätze — zbirališča trotov). Praktične preizkuse smo delali kakih 300 m od preizkusnega čebelnjaka poleg inštituta in pa na večjem zbirališču trotov kake 3 do 4 km od plemenilne postaje, katero upravlja inštitut. Inž. H. Ruttner in dr. Bötther (D) sta nam praktično prikazala pripravo, najlonski balon, napolnjen z vodikom. Na spodnjem delu balona je vrvica, na katero se pritrdi mrtva matica. Matici moramo najprej razširiti zadek in vložiti zelo droben in tanek vložek, tako da drži zadek in splovilo vedno odprta. Potem ko smo počasi na vrvici spuščali balon z matico 30 do 40 m visoko in ga vodili po zraku tako, kakor bi matica normalno krožila, se je v zelo kratkem času zbralo okrog matice veliko število trotov. Ko smo potegnili balon nazaj k zemlji, je veliko trotov odletelo nazaj v višino. Druge trote bi lahko polovili s posebno napravo za lovljenje trotov. Pri enem poizkusu smo zelo natančno videli znak oploditve matice, pri drugem pa, da sta se matica in trot združila. Kakšno je videti iskanje zbirališč trotov (pojališča), bodo naši čebelarji imeli priložnost videti na barvnih diapozitivih. Inštitut je napravil na območju te plemenilne postaje v zadnjih letih veliko preizkusov z balonom in tudi z označevanjem in lovljenjem trotov. Pri teh poizkusih so npr. natančno ugotovili, kje, v kateri smeri letijo trotje in kje se zbirajo, pa tudi, kako visoke gorske prelaze zmagujejo. Zanimivo je, da so z maticami, pritrjenimi na balone, dobili na območju plemenilne postaje deset mest, na katerih so se zbirali trotje. Ta mesta in trote so potem vsako leto kontrolirali. Veliko čez 100.000 trotov so markirali v družinah trotarjev, čez 30 tisoč so jih na zbirališčih polovili in markirali. Pri tem so dobili podatke:

Trotje se orientirajo po obrisu obzorja, ki jih privlači. Smeri letenja so različno dolge. Našli so se v daljavi 4 km ali še dalj. S pomočjo markiranja matic in trotov so ugotovili vrsto par-

jenja. Matice so se parile povprečno 2 km od stalnega mesta. Ni še potrjeno, toda je skoraj res, da se matice pariyo najraje v skupinah trotov, to je na zbirališčih trotov.

Čas na seminarju je tako hitro mineval. Ostala sta nam samo še zadnja dva dneva, ki sta nam bila določena za poučno ekskurzijo po Avstriji, za ogled turističnih zanimivosti in še nekaterih čebelarstev. Odpeljali smo se že v petek zgodaj zjutraj. Naša dva avtobusa sta hitro odbrzela proti Eisenerzu—Leobnu-Knittelfeldu. Videli smo veliko turističnih zanimivosti in tudi lepo rodovitno Štajersko. Pri Knittelfeldu smo obiskali poklicnega čebelarja, ki čebelarji samo v nakladnih panjih. Ima čez 400 čebelnih družin, katere ima razporejene na sedmih mestih. Do takrat je imel donosa okrog 40 kg na družino. Pokazal nam je tudi medišča, katera so bila polna medu, a na žalost samo kristaliziran med. Nemci mu pravijo »Betonhonig«. Jaz sem postal pozoren na tolikšen donos, pa sem ga vprašal, kje ima stojišča drugih družin. Ker je bil lep razgled, se je dobro videlo, kako je imel razporejena stojišča v razdaljah 5 do 10 km narazen, večino po gozdnatih predelih. Čebelarji z mladimi matica-

mi. Poslužuje pa se znane štajerske plemenilne postaje »Hohen Sin«.

Po ogledu tega čebelarstva smo se odpeljali proti Knittelfeldu, kjer so nas pri gostilni Glein že čakali predstavniki štajerske čebelarke organizacije. S štajerskimi čebelarji smo se lepo pozdravili, saj smo se že poznali, ker so bili že pri nas in tudi mi smo jih že obiskali. Povabili so nas v domačo gostilno, kjer so nam postregli z domačo jedjo, štajersko specialiteto. Med obedom nam je za kratek čas igral trio s citrami. Po okrepčilu smo se takoj odpeljali na znano štajersko plemenilno postajo »Hohen Sin«, ki deluje že 40 let. Vodi pa jo še vedno čil in zdrav, nasmejani Alojz Dürminger. Po ogledu te postaje smo se odpeljali proti Österreichingu (hotel), kjer smo prenočili. Zgodaj zjutraj smo se odpeljali čez prelaz Hohentauern (1220 m) proti zanimivemu turističnemu središču Dachstein—Südwand, 1700 m. Hitro je mineval dan in že smo se ob 19. uri znašli na poslovnem večeru v Lunzu v hotelu Dobrova. Ob 22. uri smo postajali že nestrpní, malo od poslovnih govorov, malo pa od utrujenosti. Spomnil sem se znanega pregovora, da je povsod lepo, a najlepše je doma. Poslovil sem



Skupina udeležencev na simpoziju

se še od bratov Ruttnerjev in drugih znancev in že sem hitel proti inštitutu, kjer me je nestrpno čakal moj železni konjiček. V jasni avgustovski noči sva brzela proti Celovcu, kjer sva še podnevi prekoračila državno mejo in prispela srečno domov.

Ko sem se doma od vožnje malo odpočil, sem imel toliko časa, da sem pomislil o vsem. Ob ugotovitvi, da sem zelo veliko novega slišal in videl, nehote pomislim, kaj pa mi da naše čebelarstvo?

Če npr. primerjamo avstrijske čebelarje, ki imajo mnogo večje donose v slabšem podnebnju, se moramo takoj vprašati, zakaj? Zato gotovo ne, ker imajo bolj selekcionirano karnijko. Mora nam takoj pasti v oči, kako sijajno imajo organizirano poročevalsko službo o medenju. So pa še druge stvari, ki bistveno pripomorejo k temu.

V vsej Avstriji imajo registriranih preko 200 vzrejevalcev matic. Od teh je kakih 20 poklicnih. Na petih čebelarskih šolah priredijo v zimskih mesecih za vzrejevalce vzrejne posvete in planiranje vzreje za naslednje leto. Na čebelarskih šolah imajo še potovalne učitelje, ki hodijo poučevati na teren. Veliko pomoči za učno osebje dajejo ministrstvo za kmetijstvo in gozdarstvo ter kmetijske deželne zbornice. Največ sredstev za graditev inštituta v Lunzu am See je bilo iz zveznih virov.

Zamisliti se moramo še malo globlje, pa moramo biti kljub temu še kar zadovoljni. Res, da še nimamo vsega, gremo pa le naprej, čeprav še ne z njimi vstric. Nismo pa daleč zadaj. Saj zaletavost ni vedno dobra, le od oblastnih forumov bi morali dobivati vsaj nekaj pomoči. Prav veseli bodimo, da imajo naši čebelarji nekaj, kar drugi zelo pogrešajo: velik čebelarski čut in žilavost. Ne vem, kako bi bilo, če bi npr. postavil ameriškega čebelarja v naše čebelarske razmere? Še na nekaj sem postal pozoren: res je, da imajo visoko selekcionirano in čisto karnijko in da to vpliva v veliki meri na večji donos. Res pa je tudi, da kljub temu vzrejevalci uvažajo matice. Zato prav gotovo ne, ker je blago slabše. Lahko smo veseli, da tega pri nas ni. Ne vem primera, da bi pri nas čebelar matice uvažal. Čebelarimo z rodovi od časov A. Janše. Sami še ne vemo, kakšno ogromno bogastvo imamo v naši deželi, pri naših žilavih čebelarjih, ki se na vsakem koraku srečujejo s težavami. Imamo zakladnico naravno selekcionirane karnijke.

Vsekakor bo pravilna izbira iz te bogate zakladnice pokazala prihodnost čebelarstva in tudi še za naprej potrdila tradicijo zakoreninjenega čebelarstva na Slovenskem. Če se bomo slovenski čebelarji ravnali po tem, smo prav gotovo na pravi poti!

KJE JE MOJ PANJ?

Pri prevozu čebel mi je na cesti blizu Razdrtega padel z voza panj čebel in se razbil. Razbitine s satjem in čebelami sem položil ob cesti. Ko pa sem prišel z novim panjem po družino, ni bilo tam ničesar več. Izvedel pa sem, da je vse skupaj odpeljal starejši moški s svetlim avtomobilom znamke Wartburg. Pomagala mu je ženska v svetlem plašču.

Prosim dotičnega in vse druge, ki jim je o tem kaj znanega, da mi sporočijo, kje se nahaja moja čebelna družina. Javiti na naslov: Lado Ločniškar, Zbilje 47, 61215 Medvode.

ČEBELARSKO DRUŠTVO MARIBOR POSLOVALNICA, Tyrševa 26

posluje vsako delovno sredo in petek od 8. do 16. ure

PREUREDITEV AŽ PANJA 9 SATARJA PO NAČELU KIRARJEVEGA PANJSKEGA SISTEMA

STANE SAUPERL, MARIBOR

Ker so uredniki Slovenskega čebelarja zapisali v 1. številki letošnjega glasila na strani 9 »... ker je vprašanje najustrežnejšega panja za naše rastlinske in podnebne razmere, ki smo ga načeli v našem glasilu, ostalo nedorečeno in še vedno odprto... in da smo...« pri nas žal za enkrat prepuščeni res le samim sebi«, imam ta zapis za iskreno željo vseh odgovornih in odločujočih dejavnikov naše Zveze in pri društvih, da želimo dejansko strokovno razpravo o tem.

Ker je med našimi čebelarji v večini še vedno AŽ panj 9 satar, cenim, da jih je od okoli 100.000 panjev, kolikor jih premore slovensko čebelarstvo, vsaj 2/3 ali 65.000. Torej je to veliko vredno premoženje našega čebelarstva in ga ne gre zametavati samo zaradi določenih pomanjkljivosti, ki jih tak panj ima, predvsem, da je premajhen.

Ta uvod, ki sem ga zapisal za vse naše čebelarstvo, velja tudi za posameznika in tudi sam nisem bil izjema. Čebelarim samostojno že od svojega 15. leta in tudi prej smo pri hiši stalno imeli čebele. Prvi panji, ki sem se z njimi podrobno seznanil in pridobival svoje čebelarke izkušnje, so bili AŽ panji.

V teh panjih sem čebelaril celih 10 let, ne da bi jih kakorkoli predeloval, čeprav me je že tu in tam zamikalo, da bi si kaj uredil v njih po svojem preudarku kot izkušen mizar.

Ves ta čas sem si nabiral izkušnje, kaj je ovira za še uspešnejše čebelarjenje v teh panjih, ki sem jih imel nekaj čez 30. V tem obdobju sem si ustanovil družino in gradil dom, za kar sem potreboval dosti denarja; poleg mizarstva so mi čebele prinašale kar lep dohodek.

Nedaleč od mene je že več desetletij čebelaril velečebelar Franc Kirar v panjih svoje konstrukcije in izdelave, o katerem se je širil glas, da pridela več medu kot mi njegovi sosedge. Kirar je češče prirjal razgovore s čebelarji pri svojih čebelah in nam razkladal svoj način čebelarjenja ter opisoval svoj panj. Tako kot teh razgovorov in predavanj, sem se udeleževal vseh drugih, ki jih je prirjalo čebelarstvo društvo Maribor, tako sem spoznal oba panjska sistema.

Zaradi zaposlitve, gradnje hiše in opravljanja čebel, mi je vedno primanjkovalo časa.

Zakaj sem začel preurejati AŽ panj

Bila je dobra letina 1957, ko so čebele dobesedno zalivale medišča in še plodišča nad zalego, tako, da so nategovale satje. Ob kroničnem pomanjkanju časa mi je opravljajne čebel delalo precejšnje preglavice, pri vsakem posegu v plodišče sem zmečkal po nekaj čebel; to leto in že nekatero poprej sem si zmečkal pri pregledih tudi kako matico, kar mi je delalo še večje preglavice, kot bi bilo potrebno. Proti jeseni leta 1957 je hojeva mana že močno trdila v samem satovju, kar mi je delalo še večje težave.

To in pa pomanjkanje denarja ob gradnji hiše me je prisililo, da sem pričel razmišljati, kako bi si lahko olajšal delo pri opravljanju čebel. Po nekaj bolj ali manj uspešnih poizkusih v prilagojevanju svojih panjev lažjemu čebelarjenju sem prišel do spoznanj, ki bi jih želel zapisati in prek našega glasila seznaniti tudi tiste čebelarje, ki jih utegne to zanimati.

Kako sem ga preuredil

1. Odločil sem se, da poleg že 10 AŽ panjev — 9 satarjev, ki sem jih že poprej predelal za preizkušnjo, in ki se mi je obnesla in izplačala že prvo leto, predelam na bistvene prvine Kirarjevega panjskega sistema tudi vse ostale panje svojega čebelarstva.

To sem opravil tako, da sem plodišče AŽ — 9 satarja predelal na toplo stavbo, kot je to v Kirajevem panjskem sistemu. Plodiščnim satom sem določil 300 mm notranje višine satnika (tako kot je to v Kirajevem panju tipa »B«) in dognal, da je to ravno prava in najbolj praktična višina satnika glede na to, da so se mi nižje višine satnikov v poizkusnem obdobju izkazale prenizke. To pa zato, ker sem šele med poizkusi dognal, kako pomemben je medeni venec v tako predelanem panju nad zalego, da čebele ne izpostavimo gladovanju ob nekoliko daljši brezpašni dobi, ki lahko nastopi tudi poleti zaradi moče ali suše, kar bi bilo usodno za obstoj čebel. S tem pa sem tudi izkoristil prostornino panja in plodišča do tiste mere, kot to narekuje poprečna zmogljivost matice. Tako predelan panj AŽ — 9 satar se je sedaj v plodišču spremenil v 12 satarja tople stavbe, kot je »mali Kirajev panj«.

2. V medišču sem namestil normalno kaseto ali naklado, kot je v Kirajevem panju tipa »A« (mali kirar) s šestimi mediščnimi sati z globokimi celicami na pločevini. Prednosti tega medišča ne bi opisoval, ker so bile v našem listu že nekajkrat dovolj razumljivo opisane. Glej članke Jožeta Resnika in Mira Kamenška v prejšnjih letnikih našega glasila.

3. Zaradi lažjega prevoza sem tudi brade AŽ panjev predelal po Kirajevem principu tako, da sem jih opremil z mrežico prek cele površine in s tem dosegel večje zračenje med prevozi. Sočasno sem povečal žrela, za katera imam dvojne vložke in to za letno in zimsko potrebo.

4. Med plodiščem in mediščem sem odstranil matično rešetko, ker, kot je znano, v Kirajevem panjskem sistemu ni potrebna. Na vrh mediščne kasete ali plodišča, odvisno od letnega razvoja družine in paše, dajem (pokrivam) poseben pokrov, ki je znan tudi v Kirajevem panjskem sistemu in potreben, kot tudi v tako predelanem panju, ki ga tu opisujem. Ta pokrov je zlepljen iz dveh lesnitnih plošč debeline 3 mm, med kateri je vdolana tudi matična rešetka, na le-tej pa pokrovček, ki ga lahko poljubno odstranjujemo po potrebi.

Ta pokrov s pokrovčkom nad vdolano matično rešetko služi posebnim potrebam, ki jih moram na kratko omeniti.

V času cvetenja črešnje so družine razvite toliko, da nad plodišče že namestim mediščno naklado; s tem jim razširim gnezdo z mediščem. Nad mediščno naklado namestim pokrov z izdelano matično rešetko. Ko je čebelna družina in paša že na taki stopnji razvoja, da v mediščni nakladi že pokrivajo med, odkrijem v pokrov nameščeno matično rešetko in spustim čebele še v ostali prostor panja nad mediščem, ki je okoli 10 cm visok, da tam čebele grade naravno satovje poprej počez nanešeno voščeno podlago na stropu panja.

Temu početju bo kdo ugovarjal, češ, da ni najbolj smotno; odgovorim mu lahko le to, da sem sprva tudi sam tako mislil. S tem, ko sem družini omogočil prehod skozi matično rešetko in gradnjo naravnega satovja, sem dosegel troje in to:

— s povečanjem preostalega prostora sem do skrajnosti izkoristil prostornino panja in s tem zadržal rojilni nagon;

— pridelam znatne količine deviškega voska in medu;

— med prevozom čebel na pašo, ko sem poprej porezal »gradilne sate«, sem tu oblikoval prazen prostor, kamor se čebele umaknejo v gručo, ki miruje med prevozom.

Strop panja sem s posebno šablono in raztaljenim voskom premazal v smeri tople stavbe, da so kasneje čebele raje gradile na

voščeno osnovo gradilnike poprek in sem jih tako laže izrezoval z dolgim kuhinjskim nožem. Ob paši so čebele pridno gradile v tem prostoru gradilne sate in jih polnile z medom. Odstranjene gradilne sate sem zbiral v posebno večjo posodo s pokrovom, čebele pa poprej ometel.

5. Pri predelavi AŽ — panja 9 satarja sem iskal najcenejše rešitve in sem zato uporabil prejšnje okence z mrežo, s tem da sem jih namestil za plodišče tako visoko kot je prišlo novo povišano plodišče, pri dnu panja pa sem namestil širšo novo letvico, da je zapirala izhod čebel.

6. Prazen prostor sem zaprl od zadaj s posebej prirejeno lesnitno ploščico, ki je imela na majhnem okencu nameščeno prezračevalno mrežico, skozi katero sem tudi opazoval napredovanje gradnje gradilnih satov med pašo in obnašanje čebel med prevozom na pašo.

Kaj sem pridobil s predelavo

Vprašali me boste, kaj sem s tako predelavo AŽ panja 9 satarja sploh pridobil?

In zakaj govorim le o 9 satarju in ne drugem.

Za predelavo AŽ panja — 9 satarja sem se odločil iz naslednjih razlogov:

— Ker 9 satar skoraj povsem odgovarja 6 satni mediščni nakladi tipa »A« — (malega) Kirarjevega panja, priložiti je potrebno lesnitno ploščico, ki onemogoča pomikanje mediščni nakladi med prevozi. Ko nam dotrajajo tako predelani panji, ki so le osnova za čebelarjenje v prehodnem obdobju, na enoten panjski sistem, nam ostanejo mediščne naklade za nadaljnjo rabo.

— S tako predelanim AŽ panjem — 9 satarjem sem povečal plodišče, ki se mi je trebno ob strani le okoli 4 mm debelo lesozdelo v nepredelanem AŽ panju — 9 satarju premajhno, skoraj za 3 normalne sate AŽ.

S tem sem omogočil matici večje množenje zalege ter tako pridobil več čebel z zgodnim razvojem za prvo spomladansko pašo. Ob ugodnih letinah sem prvič točil po odcvetenju sadnega drevja.

2. Mediščni prostor se je izoblikoval sedaj:

a) v mediščni nakladi 6 mediščnih satov, ki vsak lahko sprejme 2 in pol kg medu, vsi skupaj okoli 15 kg medu ob enkratnem točanju;

b) čebele večinoma v plodišču занesajo z medom zadnje 2 do 3 sate, ki je vsak težak okoli 3 kg skupaj 6 do 9 kg medu. Te sate sem ob nadaljevanju paše iztočil. V nasprotnem sem jih pustil nedotaknjene za rezervno hrano čebelarjem;

c) v izjemnem primeru sem omogočil čebelarjem za »medišče« še prazen prostor nad mediščno naklado. Ob gozdni paši sem

odvzel iz tega prostora tudi 3 do 4 kg medu ob vsakem točenju;

d) če je med trdil, sem ga iz mediščnih satov postrgal in tako pridelal med in še nekaj voska več.

3. Letno sem v prostoru nad mediščno naklado pridelal 600 do 800 gramov čistega deviškega voska.

4. V tako predelanem panju sem opazil, da čebele znašajo med z izredno vneto v medišče, saj sem le-to moral ob dobrih pašah prazniti vsake 4 dni in to zrelega pokritega medu. V plodišču čebele skoraj niso blokirale matice v zaleganju; tako se je moč družin ohranila na zmerni ravni za vsako pašo.

5. Domnevam, da čebele v nepredelanem AŽ panju, ki sem jih imel na istih pašah s predelanimi, ne polnijo medišča s tako vneto in s tem tudi ne nanosijo več medu predvsem zato, ker jim je ovira matična rešetka.

6. Čebele nosijo obnožino pri topli stavbi satja pretežno v prvi in drugi sat pri zreli. Danes, ko je povpraševanje po fermentiranem pelodu zadovoljivo, ima to prednost v pridelovanju le-tega.

7. Vremenske razmere v muhavi pomladi niso ovira normalnemu spomladanskemu razvoju in opravljanju čebel (ker odpade prevešanje). Razvoj v tatkem plodišču je samohoten in naraven brez grobih posegov čebelarja v plodišče in muhavosti vremena. Mediščno naklado mu namestimo, ne da bi bistveno posegali v življenje čebelne družine, v njo se pa čebele razširijo, ko jim je to potreba.

Prezimujejo lahko normalno močne družine, ker jih lahko stisnemo na toliko satov, kolikor družina dejansko zaseda, za kar nam ni najbolj priročen AŽ panj, tak kot je zasnovan.

Osnovne pomanjkljivosti tako predelane go panja bi bile:

— Neenotnost z osnovnim panjskim sistemom pri nas,

— trajno zahteva poprečne plodne matice,

— občasno je potrebno družine pred pašo s čebelami ojačevati iz 3 satarjev, če hočemo pridelati še kaj več medu kot sicer,

— tehnologija čebelarjenja v tako predelanem panju se je močno spremenila glede na ustaljene navade čebelarjenja v AŽ panjskem sistemu,

— mediščni prostor je navidezno zmanjšan, praktično pa za čebele bolj naravno razporejen, da vanj raje nosijo in je s tem bolj smotno izkoriščen.

Največja napaka tako predelanega panja je v tem, da je potreben med pogosteje točiti, ker ga čebele poprej napolnijo v medišču in stem natočiti več sortiranega medu.

V tej predelavi sem videl gmotno premostitev in uspešnejše izkoriščanje svojega obstoječega čebelarstva, zlasti pa obliko nebolečega prehoda iz enega na drugi panjski sistem, saj bom tako lahko izkoriščal te panje do njihove iztrošitve in si pridobil potrebne izkušnje in inventar za prehod na popoln Kirarjev panjski sistem, za katerega sem se odločil glede na pašne razmere kjer čebelarim, kot tudi način čebelarjenja, za katerega sem spoznal, da je donosnejši ob manj vložnem delu in večjih pridelkih medu. Za to pa nam menda gre vsem. Saj so mi čebele v ne majhni meri pomagale zgraditi dom za družino.

To, kar sem zapisal, sem zapisal zgolj na podlagi lastnih izkušenj in dognanj Kirarjeve metode čebelarjenja ter prvin njegovega panjskega sistema. Trdim lahko, da sem pri tem storil v gmotnem in strokovnem pogledu korak dalje, kjer sem bil poprej. Danes opravljam svoje čebelarstvo s 150 panji in še 30 od kmetijske tehniške šole v Mariboru, ki sem jih pred meseci prevzel v oskrbo poleg mentorstva čebelarstva krožka pri tej šoli.

ODPIRAJO SE NOVE PERSPEKTIVE

LOJZE KASTELIC

Poleg veličastnega, vseslovenskega čebelarkega tabora in začetka gradnje ČIC-a, smo zabeležili slovenski čebelarji v tem letu še en dogodek, kateri pa je — čeprav najbrž prednjači po svoji pomembnosti — ostal takorekoč nezapazhen za veliko večino naše številne bratovščine. Gre za tiskovno konferen-

co, katero je pripravilo podjetje MED-DEX 16. maja t. l. v svojih novih skladiščih in predelovalnih prostorih na Linhartovi cesti.

Na njej je direktor podjetja Aleš Mižigoj navzočim gostom — poslovnim partnerjem iz Avstrije in Indonezije, novinarjem in drugim povabljenecem —

podrobno razčlenil in obrazložil dosedanje in prihodnje dejavnost tega, s slovenskimi čebelarji tako usodno povezanega podjetja. Podatki, katere je nanizal, niso le zgovorno prikazali dosedanje silovite vzpon podjetja, temveč so tudi zelo nazorno predočili sijajno perspektivo, ki jo ima tako v slovenskem, kakor v jugoslovanskem in svetovnem gospodarskem prostoru. Poslovno sodelovanje z nad 50 državami — med njimi so celo tako oddaljene kot je Indonezija in Japonska — priča o široko zasnovanih načrtih in nalogah, ki si jih je zastavil delovni kolektiv tega ambicioznega podjetja.

S temi načrti in temi nalogami naj bi bili kar najtesneje povezani tudi načrti slovenskih čebelarjev ter njihovih organizacijskih in pospeševalnih predstavnikov. Pravim, naj bi bili, kajti težko bi dejal, da so! Še teže, da bodo, če ne bomo pravočasno ukrepali tako, da bomo organizacijsko in strokovno dorasli zahtevnim nalogam sodobne proizvodnje. Le vrhunsko dovršeno, strokovno in organizacijsko neoporečno pridelovanje čebeljih pridelkov, katero bo v stanju zadostiti tekočim potrebam predelave in plasmana tako količinsko, kakor tudi kakovostno, lahko postane tista osnova, na katero se bo lahko oprla v svojem načrtovanju tako široko zasnovana dejavnost, kakršno predvideva delovni kolektiv podjetja MEDEX.

Za udeležence konference je priredil potem podpredsednik mestne skupščine Ljubljana Sergej Vošnjak sprejem. Na njem so v priložnostnih nagovorih predstavniki tujih firm, kakor tudi direktor Medexa, predočili okvirne potrebe sedanjega in prihodnjega plasmana medexovih proizvodov v svetu in doma. Impozantne številke so očitno presenetile prisotnega sekretarja za gospodarstvo SRS Marjana Dolenca. Kot čebelarju — pridelovalcu mi je postavil vprašanje: »Pa smo Slovenci sposobni pridelati toliko čebeljih pridel-

kov, da bi zadostili vsem tem potrebam?«

Na tako neposredno zastavljeno vprašanje bi najbrž težko določeno odgovoril še tako dober poznavalec razmer v slovenskem čebelarstvu. Tudi jaz sem se skušal izogniti neposrednemu odgovoru. Opozoril sem ga le na dve okolnosti, kateri nalagata slovenskim čebelarjem odgovorno dolžnost, da v svojih vrstah organizirajo tako proizvodnjo, s katero bi lahko pritrtilno odgovoril. Na prvo tako okolnost nas je malo pred tem opozoril avstrijski predstavnik, ko je povedal, **da so poizkusi v Nemčiji pokazali, da je izmed 40 vzorcev cvetnega prahu, naš, slovenski, najboljši.** (To se moramo verjetno zahvaliti obilici žlahtnega kostanja, ki nudi silno bogato obnožinsko pašo čebelam domala na vsem ozemlju naše republike!) Druga, nadvse posrečena okolnost pa je v tem, da imamo v svoji sredini tako podjetje, kot je podjetje Medex, katerega zasluga je, da se naš med, cvetni prah in matični mleček uspešno prodajajo ne le na vsem območju Jugoslavije, ampak širom po svetu.

Menim pa, da navedeno vprašanje našega najvišjega gospodarskega predstavnika ni bilo namenjeno samo meni, temveč vsem slovenskim čebelarjem. Zato bi bilo najbrž prav, da si tako vprašanje z vso težo in odgovornostjo postavimo prav vsi, ki nam je uspešnost čebeloreje pri srcu. Še prej pa se mi zdi potrebno tako vprašanje dobro razčleniti, da spoznamo, kje smo, kaj zmoremo, kaj smo že storili in kaj lahko še storimo.

Temu namenu posvečam pričajuči prispevek!

— — —

Nedavno tega sem se pogovarjal z znanim čebelarjem iz Mlačevega — Jožetom Kastelicem. Pred leti je obiskal svojo hčerko, ki živi v Argentini. Kot

vnet čebelar se je pozanimal tudi, kako in pod kakšnimi pogoji čebelarijo tamkajšnji čebelarji. To mi ni bilo težko, kajti v tej državi uspešno čebelari tudi lepo število naših izseljencev.

Svoje ugotovitve in vtise mi je nekako takole razložil: »V Argentini med nenehno skozi vse leto. Točijo, kadar imajo čas, prav tako od Božiča do Božiča. Nekaj sto kilogramov medu po panju na leto je tam povsem vsakdanje. Če ni časa za točenje, se večkrat zgodi, da naveznejo na panj — čebelarijo z nakladnimi panji — toliko naklad, da morajo uporabljati lestev za odvzemanje in dodajanje!«

Morda je mož malo pretiraval, toda dejstvo je — in to ve vsak, komur čebelarska literatura iz zamejstva ni španska vas — da se nahajajo na na-

šem lepem planetu ogromna prostranstva, na katerih ni prav nobena umetnost pridelati sto, pa tudi več kilogramov medu na eno čebelno družino. Tak prostranstva se ne nahajajo le v oddaljeni Ameriki in Avstraliji, ampak tudi nedaleč od nas v SSSR, Romuniji in celo na Madžarskem. Sicer pa: ali je spričo današnjih transportnih zmogljivosti Amerika in Avstralija od nas sploh še oddaljena? Ali je oddaljena kupcem našega medu? Priznati moramo, da je z najmanjšimi pridelovalnimi stroški pridelani med v Argentini, Mehiki in drugih oddaljenih deželah, potencialnim potrošnikom v Evropi prav tako dostopen kot naš, ki je obremenjen z nesorazmerno velikimi pridelovalnimi stroški.

Nadaljevanje prihodnjič



Takole poslušajo razlago, kako pri nas pridobivamo matični mleček. Sedijo od leve na desno: Paul Urban, zastopnik firme Melbrosia z Dunaja, tretji je Satri Setiadharna, Managing, direktor P. T. New-Dharma, Diakarta, Aleš Mižigoj, direktor Medexa, in univ. prof. dr. Iset Omanagić.

S POSVETOVANJA ČEBELARJEV V MARIBORU DNE 8. OKTOBRA 1972

Kmetijsko šolstvo Maribor je podelilo ob stoletnici svojega delovanja diplome, priznanja in zahvale za delo na področju čebelarstva.

Diplome je podelil prof. Marko Mikoš, dipl. inž. agronom., ravnatelj Tehnične kmetijske šole v Mariboru, in sicer:

Francu Kirarju iz Malečnika pri Mariboru za zasluge na področju čebelarstva.

»MEDEXU«, trg. podjetju s čebelar-skimi pridelki in potrebščinami za uspešno poslovno sodelovanje na področju čebelarstva.

Petru Močniku iz Maribora za zasluge na področju čebelarstva.

Dr. Jožetu Riharju, dipl. ing. agr. za uspešno znanstveno in pospeševalno delo na področju čebelarstva.

Priznanja za zasluge in prizadevno ali strokovno delo na področju čebelarstva so prejeli:

Valentin Benedičič iz Radovljice za prizadevno delo na področju čebelarstva.

Ivan Brglez iz čebelarstva Mirošan K. K. Žalec, za uspešno in strokovno delo na področju čebelarstva.

Ivan Fegeš iz Celja za zasluge na področju čebelarstva.



»SLOVENSKEMU ČEBELARJU« za 75 let dela na področju čebelarstva prosvete.

Zvezi čebelarških društev Slovenije za 75 let dela na področju čebelarstva.

Čebelarskemu društvu v Mariboru za uspešno delovanje.

Franc Lobnik iz Maribora, za zasluge na področju čebelarstva.

Čebelarsko glasilo »PČELA« iz Zagreba, za 90 let dela na področju čebelarstva prosvete.

Jože Resnik iz Maribora, za zasluge na področju čebelarstva.

Stanko Šauperl iz Maribora, za uspešno strokovno delo na področju selekcije in vzreje čebel — matic.

Priznanja za uspešno delovanje so prejeli:

Čebelarstvo društvo iz Celja, za uspešno delovanje.

Čebelarstvo društvo iz Gornje Radgone, za uspešno delovanje.

Čebelarstvo društvo iz Križevcev pri Ljutomeru, za 75 let uspešnega delovanja.

Čebelarstvo društvo iz Ljutomera, za uspešno delovanje.

Čebelarstvo društvo iz Mežice, za uspešno delovanje.

Čebelarstvo društvo iz Murske Sobote, za uspešno delovanje.

Čebelarstvo društvo iz Ptuja, za uspešno delovanje.

Čebelarstvo društvo iz Središča ob Dravi, za uspešno delovanje.

Zahvale za delo na področju čebelarstva so prejeli:

Alojz Benko iz Murske Sobote, za delo na področju čebelarstva.

Alojz Bukovšek, starejši, iz Golega Brda pri Medvodah, za uspešno delo na področju odbire in vzreje čebel - matic.

Anton Dražumerič iz Litije, za uspešno delo na področju odbire in vzreje čebel - matic.

Rudolf Galob iz Mežice, za dolgoletno požrtvovalno delo na področju čebelarstva.

Jaka Kresnik iz Teharij, za dolgoletno uspešno in požrtvovalno delo na področju čebelarstva.

Dr. Nežka Snoj, dipl. veterinarica, za uspešno delo v korist čebelarstva.

Ivan Stare iz Kamnika, za uspešno delo na področju odbire in vzreje čebel - matic.

Frančku Šivicu, dipl. ing. gozdarstva iz Ljubljane, za prizadevno vodenje odseka za opazovanje gozdnega medenja pri Zvezi čebelarstev za Slovenijo.

Zahvale za delo v korist čebelarstva — pravnim osebam:

Čebelarstvu muzeju iz Radovljice, za ohranitev narodopisne preteklosti iz čebelarstva.

Plemenišču matic »Zelenica« nad Žirovnico, za uspešno delo na področju odbire in vzreje čebel - matic.

Veterinarsko živinorejskemu zavodu v Ptuju, za delo v korist čebelarstva.

Veterinarski inšpekciji Skupščine občine Maribor, za uspešno delo v korist čebelarstva.

Zavodu za biologiju i patologiju riba i pčela Veterinarskog fakulteta u Zagrebu, za znanstveno in pospeševalno delo v korist čebelarstva.

»Medexu«, trg. podjetju s čebelarstvi pridelki in potrebščinami, za sodelovanje na razstavi ob 100-letnici kmetijskega šolstva v Mariboru.

Čebelarstvu iz Maribora, za sodelovanje na razstavi ob 100-letnici kmetijskega šolstva v Mariboru.

Seznam je urejen po abecednem redu in po redu stopnje: diploma, priznanje in zahvala. Teksti, ki so tu zapisani, so prepisi s priznanj, diplom in zahval.

Pokrovitelj Posvetovanja je bilo Trgovsko podjetje Medex import-export iz Ljubljane, ki ga je predstavljal Maks Gregorc, komercialni direktor tega podjetja.

Po zborovanju je bil pokrovitelj gostitelj dobitnikov priznanj v obnovljenem, v gostišče spremenjenem Račjem dvoru, nedaleč od šole v Mariboru.

Poročilo o poteku »Posvetovanja« in predavanjih s tega »Posvetovanja« bomo objavili v prihodnjih številkah Slovenskega čebelarja.



V SKLAD

za gradnjo ČIC so dalje prispevali: Rajko Žitnik iz Ljubljane 50 din, Stane Mihelič iz Ljubljane 100 din, Alojz Milač iz Vikrč 50 din, Peter Mikuž iz Kamnika 505 din, Komunalno podjetje VODOVOD iz Domžal — oprostitev plačila komunalnega prispevka — 31.000 din, neimenovani iz Cerklj 5 din, pisarna ZČDS — od prispevkov za potrdila — 100 din, Č. družina Lukovica — R. Gostič od 52 panjev — 520 din, udeleženca iz leta Ratajeva, Šivic 310,25 din, Janez Babnik iz Ljubljane 10 din, Ivan Kranjc iz Volčje Drage 34 din, Č. družina Zg. Kungota 400 din, Alojz Horvat, Zg. Kungota, 200 din, Štefan Čuka iz Kočevske Reke 32 din, Anton Krefl iz Šmartna ob Dreti 32 din, Č. družina Ljubljana — od izleta — 1.500 din, Čebelarški tabor v Komendi 50.412 din, Č. družina Maribor-Tabor — z nabiralno polo — 340 din, delegati na seji UO ZČDS 15. oktobra 110 din, Mirko Kukovič iz Vuhreda 200 din, Č. družina Dolsko — z nabiralno polo — 300 din, Tone Miklič iz Ljubljane 200 din.

Stanje sklada S. Č. št. 10 369.926,33 din.

Skupaj dohodki: 456.337,53 din.

Izdatki: O. P. zadruga »Zora«, Domžale, akontacija za gradnjo 400.000 din, Komunalno podjetje Domžale, vodovod-črpalka, 4.088,10 din, Komunalno podjetje Domžale, taksa za priklop, 31.000 din, Komunalno podjetje Domžale, cesta, izkop, 34.196,25

din, Peter Mikuž, inšpektor gradnje, 1.005 din.

Skupaj izdatki: 470.289,35 din.

Skupaj dohodki: 456.337,53 din.

Stanje sklada S. Č. št. 11

— 13.951,82 din.

Dopolnilo: Znesek din 2848, ki ga je pri čebelarjih zbral predsednik Janko Janežič, so prispevali tile čebelarji Čebelarške družine Domžale:

	din
Janko Janežič, Domžale	360.—
Franc Strle, Mengeš	234.—
Vilko Horvat, Domžale	170.—
Matija Blejc, Mengeš	162.—
Karel Košir, Domžale	156.—
Franc Lužar, Mengeš	120.—
Peter Jeras, Domžale	100.—
Franc Ocepek, Loka	100.—
Jože Ručigaj, Loka	100.—
Leopold Ručigaj, Dobeno	100.—
Stane Ručigaj, Dobeno	100.—
Slavko Jager, Rodica	72.—
Franc Grčar, Mengeš	70.—
Anton Traven, Topole	70.—
Stane Kosirnik, Domžale	66.—
Jernej Novak, Domžale	66.—
Martin Voglar, Trzin	66.—
Jože Žandar, Študa	66.—
Marjan inž. Vodnik, Domžale	60.—
Jernej Novak, ml., Domžale	60.—
Helena Oberwalder, Domžale	60.—
Rado Remškar, Domžale	54.—
Jože Koželj, Mengeš	50.—
Ivan Loboda, Loka	50.—
Franc Peterca, Mengeš	50.—
Vinko Vahtar, Mengeš	50.—
Maks Horvat, Domžale	30.—
Emilijan Pevec, Trzin	30.—
Ivan Abe, Trzin	20.—
Jule Frankovič, Domžale	20.—
Ciril Zorman, Domžale	20.—
Francka Zupan, Preserje	20.—
Cilka Zupan, Preserje	20.—
Dragica Zupan, Preserje	20.—
Neimenovani	20.—
Maks Pirnat, Zaboršt	18.—
Alojz Skok, Mengeš	18.—

Vsi so v glavnem prispevali po 6 din od panja.

Popravek: Pomotoma smo znesek din 250.— pripisali družini Žiri, namesto čebelarški družini Železniki.

Pravilno je torej Žiri 275.—, Železniki 368.—.

POVZETEK

iz zapisnika občnega zbora ZČDS dne 9. aprila 1972 v Ljubljani

Na občni zbor niso poslala delegatov društva Brežice, Crnomelj, Dravograd, Ilirska Bistrica, Križevci pri Ljutomeru, Piran, Ptuj, Sevnica, Sežana, Slovenj Gradec, Središče ob Dravi, Šoštanj in Tolmin.

Od povabljenecv sta se občnega zbora udeležila predstavnika SZDL in t. p. Medex. Pozdravno brzojavko je poslal Pčelarski savez SR Hrvatske, oprostila pa sta se Kmetijski inštitut Slovenije in Zveza kmetijskih društev.

Zborovalci počaste spomin umrlih čebelarjev v pretekli poslovni dobi in poimensko nekdanjega tajnika Zveze, Cirila Kopitarja in prof. Jožeta Lampeta.

Izvolijo:

Za zapisnikarja dipl. pravnik Boris Modrijan, **za overovatelja zapisnika** prof. Edi Senegačnik in Anton Verbič.

V delovno predsedstvo Janko Belec kot predsednik, kot član dr. Anton Novak in dipl. pravnik Jožko Šlander.

V verifikacijsko komisijo Maks Avšič, Tone Babnik in Ignac Omahen.

V kandidacijsko komisijo France Guna, Karlo Martelanc, Stane Potokar, Gašper Šnabel in Franc Zupančič.

Volitev **volilne komisije** odpade, ker se zborovalci soglasno izjavijo za javne volitve.

(Poročilo predsednika Valentina Benedičiča je bilo objavljeno v št. 6 Slovenskega čebelarja, na straneh 166—174 in v št. 7/8 na straneh 204 in 205, poročilo tajnika Borisa Modrijana o Čebelarskem izobraževalnem centru v št. 7/8 na straneh 221 in 222, poročilo glavnega urednika Martina Menceja v št. 9, na straneh 255 in 256).

V razpravi o poročilih U. O. so delegati iznesli tele pripombe:

1. **Ivan Krajnc iz Volčje drage:**

a) Uredi naj se izdajanje veterinarskih potrdil čebelarjem prevaževalcem,

b) izposluje naj se dovoljenje za nočne prevoze čebel ob sobotah, nedeljah in praznikih,

c) iz zveznega fonda za pospeševanje kmetijstva naj bi sredstva dobilo tudi čebelarstvo,

č) pri Zvezi naj se ustanovi fond za pospeševanje čebelarstva, v katerega bi moralo prispevati tudi kmetijstvo.

2. **Janko Mervič iz Nove Gorice:**

a) Zveza mora zavzeti odločno stališče glede čebelarstva, ki bi moralo biti upoštevano tudi v zakonodaji. Zato bi delegacija Zveze morala intervenirati pri IS,

b) prodaja in nabava čebelarskih proizvodov bi morala iti preko čebelarskih društev; Medex naj bi zato organiziral svojo odkupno mrežo preko društev in ne preko posameznikov.

3. **Janez Vovk iz Celja** predlaga, da naj bi pri Zvezi ustanovili center za razširjanje medovitih rastlin. Sestaviti bi morali čebelarski kataster. Čebelarji naj bi dobivali pri centru informacije o zasajanju medovitih rastlin.

4. **Dr. Anton Novak iz Gornje Radgone** priporoči za zasajanje medovitih dreves pajesen, ki je več vreden kot japonska sofrora. Meni, da se mora v tem pogledu prizadevati vsako društvo samo. Glede medveda meni, da naj bi se ugotovilo, ali je na gozdnatih območjih večja korist od čebel ali od medveda.

5. **Filip Meršol iz Logatca** sporoča, da mu je medved lani šestkrat napadel čebelnjak in mu uničil 34 družin. Od lovske družine ni dobil nobene odškodnine. Medvedji se stalno množe in delajo škodo na vedno širšem območju.

6. **Miro Kamenšek iz Maribora** meni, da bi morali čebelarji sodelovati pri Republiški skupnosti za varstvo okolja.

7. **Rudi Ferlež iz Senturja pri Celju** predlaga, da naj bi Zveza izdala brošuro, v kateri bi bile navedene vse medovite rastline.

8. **Mirko Erjavec iz Mežice** omeni, da so radijska predavanja navadno v času, ko ljudi ni doma. Zveza ima filme, za katere je na terenu veliko zanimanje. Morda bi televizija prikazala filme.

9. **Marko Germek iz Maribora** predlaga, da naj bi IO Zveze presodil o tem, da bi člani vse svoje osebne podatke za evidenco pošiljali neposredno Zvezi.

10. **Milana Gojaka iz Kopra** skrbi prevažanje čebel, ker v Kopru nimajo čebelarskega preglednika in tudi ne veterinarja. Dvomi, če imajo tudi čebelarji, kamor prepeljejo čebele, zdrave čebele in je zato možno, da se prevaževalčeve čebele okužijo na pasišču.

11. **Dr. Anton Novak** pripomni glede pregledov čebel po veterinarski inšpekciji, da nekateri veterinarji niso preveč rigorozni in da se zadovolje, da da čebelar pregledati le vsak 5. panj. Če pa se ugotovi pršica, seveda zahtevajo pregled vseh panjev.

Opozori pa, da si čebelarji sami delajo neprilike, ko ovajajo prevaževalce, ki pripeljejo čebele na pašo brez pristanka doma-

činov, veterinarskemu inšpektorju, ki seveda potem mora ukrepati.

12. Vinko Zibelnik iz Polhovega Gradca ugotavlja, da ne uporabimo talentov, ki jih imamo. V Izvršilnem odboru Zveze pogreša mladih in predlaga, da pride v IO mlad kader.

13. Janko Belec iz Ljutomera na to izjavi, da sami ugotavljamo, da nam manjka mladih. Če bi odstranili stare, ne bi bilo nikogar, ki bi delal. Za mlade na splošno čebelarstvo ni privlačna panoga. Zahteva konkretne predloge.

14. France Guna iz Zagorja pripomni, da smo o mladih mnogo razmišljali in ugotovili, da bodo v čebelarstvu vedno starejši, v športu pa mladi. Misli, da je to normalno.

15. Profesorica Tehniške kmetijske šole v Mariboru inž. Lorbekova meni, da je pri mladih več zanimanja za čebelarstvo kot splošno mislimo. Manjka pa mladini oprema. — V šoli bi moralo biti več pouka iz čebelarstva. Na splošno se priznava, da je čebelarstvo pomembno, da pa zanj ni kreditov, ker je premalo kmetov-čebelarjev.

16. Prof. Viktor Majdič poroča, da je podal ostavko na funkcijo vodje odseka za izobraževanje, ker je bil od njega predlagani in že sprejeti program tečajev pozneje ovržen. Meni, da bi morali dobro premisliti, koga bomo volili v nov IO, da bi bilo zagotovljeno plodno delo IO.

17. Janko Belec ugotovi, da so bili predvideni tečaji za začetnike v Ljubljani, katerih se ne bi mogla udeležiti velika večina začetnikov iz oddaljenih krajev. Zato je tudi on bil proti omenjenemu programu. Teme na višjem nivoju pa naj bi obravnavali na tečajih v Ljubljani.

18. Anton Rozman iz Žalca izjavi glede poročila tajnika, da družba ne upošteva nekaterih društev, da občina Žalec stalno podpira njihovo društvo, ki deluje ob sodelovanju občinskih organov.

19. Ciril Tručelj iz Murske Sobotne omeni uvoz medu in meni, da naj bi se zaščitna carina povišala za 1,50 din pri kg.

Na podlagi poročila nadzornega odbora občni zbor podeli razrešnico IO in UO, predsedniku Valentinu Benedičiču pa razrešnico s pohvalo.

Za verifikacijsko komisijo Maks Avšič poroča, da je navzočih od 45 društev 34 po 84 delegatov, da je udeležba 72 % in da je zato občni zbor sklepčen.

V imenu kandidacijske komisije France Guna predlaga liste za novi IO, nadzorni odbor in častno razsodišče. Poudari, da je komisija skrbno ocenila vse kandidate, vsakega posebej, ocenila njihovo delo in ugotovila, da so vsi kandidati vredni zaupanja.

Predložene liste se odobri soglasno.

(Njihov sestav je bil objavljen v št. 7/8

Slovenskega čebelarja na strani 221).

Predsednik komisije za odlikovanje poroča, da je komisija dobila predloge nekaj društev za odlikovanje zaslužnih čebelarjev. Komisija je predloge pregledala in ugotovila, da so vsi predlogi utemeljeni in predlaga, da naj **občni zbor odlikuje z redom Antona Janše II. stopnje** tele čebelarje:

Dušana Mercino iz Čebelarškega društva Gornja Radgona,

Alojza Bizjaka in Janka Mladiča iz Čebelarškega društva Krško,

Stanka Murovca iz Čebelarškega društva Tolmin,

Karla Kikca, Evgena Kuštorja ter Jožeta Pucka iz Čebelarškega društva Murska Sobotna.

Predlog za odlikovanje je soglasno sprejet.

Pri točki dnevnega reda »Predlogi in priporočila« predlaga Čebelarško društvo Maribor, da naj bi mandatna doba vseh organov Zveze in društev trajala dve leti.

Predlog se sprejme in sklene, da naj se pravila Zveze dopolnijo z določilom, da traja mandatna doba vseh organov Zveze dve leti.

Pri slučajnostih opozori Jožko Slander, da so predlogi društev za odlikovanja večinoma pomanjkljivi. Zato predlaga, da naj imajo v prihodnje predlogi za odlikovanje tele podatke:

1. Koliko let čebelarji predlagani čebelar?
2. Koliko let je naročnik Slovenskega čebelarja?
3. Koliko let je član naše organizacije?
4. Koliko let je bil v odboru družine — društva — Zveze in v kaki funkciji?
5. Posebne zasluge na področju čebelarstva.

6. Drugo družbeno koristno delo.

Predlog mora obvezno podpisati predlagatelj, ki s tem jamči za točnost podatkov. Predlog se soglasno odobri.

Marko Germek predlaga, da naj bi Zveza intervenirala pri Republiškem sekretariatu za notranje zadeve, da bi prevaževalci lahko prevažali čebele tudi ob sobotah, nedeljah ter praznikih. — Pri Zvezi naj bi se ustanovil odsek za pasišča. — Za opazovalnice gozdnega medenja naj bi se izdale enotne tiskovine.

Pripis:

O večini pripomb, navedb in izjav občni zbor ni zavzel posebnega stališča ali sklepa. Zato bomo v eni prihodnjih števil Slovenkega čebelarja objavili stališče Zveze do njih, oziroma kaj je bilo konkretno ukrepanje.

Gradivo o občnem zboru Zveze je precej obsežno, zato smo ga morali objaviti v več številkih, da ne bi bila kaka številka prenatrpana z organizacijskimi vestmi.

LEPI SPOMINI NA SONČNI POLHOV GRADEC

FRANCE GUNA

V septembrski številki Čebelarja smo brali o veličastni čebelarški manifestaciji v Komendi. To pot pa naj jaz obudim nekaj svojih spominov še na čebelarški tabor v Polhovem Gradcu, ki je prav gotovo tudi vreden naše pozornosti.

Polhov Gradec!

Ze ime samo je tako mikavno, da sem si že zato želel vsaj enkrat ogledati ta kraj od blizu. Tamkajšnji čebelarji so obogatili ime svojega društva še s pomembnim pridevkom »Dolomiti«. Čeprav pa je ta lepi svet oddaljen od Ljubljane le dobre tri ure hoda in ima že dalj časa ugodne avtobusne zveze, mi je vendar šele letos prvič uspelo, da sem ga obiskal. Poleg mojega splošnega zanimanja za ta del slovenske zemlje je na mojo odločitev v veliki meri vplivala tudi propaganda, kar najbrž velja tudi o veliki množici drugih udeležencev.

Propaganda za ta čebelarški tabor je bila širokopotezna, zelo intenzivna in je tudi dosti obetala. Že 9. aprila t. l. nam je na občnem zboru Zveze v Ljubljani delil predstavnik »Dolomitov« Vinko Zibelnik tiskane reklamne okrožnice z bogatim programom. Tudi dnevno časopisje, radio in transparenti so nas opozarjali na to slavno, tako da je bilo upravičeno pričakovati množičen odziv.

Mene je zanimalo prav vse: organiziran ogled Polhovega Gradca, njegovih naravnih in kulturnih znamenitosti, čebelarška razstava z električno stiskalnico za vosek, predavanje o pomenu čebelarstva itn. Gradiva ni manjkalo. Že od aprila dalje sem bil posebno radoveden, kakšna neki naj bi bila »Vesela enodejanka s tematiko iz življenja Antona Janše«, najbolj pa sem se veselil srečanj z znanci — čebelarji.

Poln najlepših nad sem se torej tisto poletno nedeljo — 9. julija 1972 je bilo — odpravil na zagorski kolodvor. Zgodaj zjutraj sem šel z doma, da prav zagotovo ujamem že prvo točko dnevnega reda. Ob veselem razpoloženju v mojem srcu mi je vlak kar vse prepočasno vozil, četudi sem bil prej kot v eni uri v Ljubljani. Vreme je bilo, da bi o njem zapisal: dan kot naročen. Ljubljana se mi je zdela praznična kot še nikoli.

Ko sem sedel v avtobus, sem takoj opazil, da se peljem po cesti, ki je prijaznim in zgovornim Ljubljančanom očitno dokaj pri srcu za njihove izlete v bližnje podeželje, saj se jih je natlačilo v avtobus kot vžigalic. »Oprostite, vas motim, kajne«, se mi kmalu opraviči ljubka Ljubljančanka, ki je bila zaradi hude gneče primorana, da je vso pot na pol slonela, na pol sedela na moji rami. »Ne, nasprotno! Še v čast si štejem,«

sem ji odgovoril vljudno, kakor se za pravega kavalirja spodobi, nato pa dodal: »Saj veste, da se lepi ženski vse odpusti.« Sodim, da ji je moral biti moj odgovor zelo všeč, saj se je kar takoj nato z vsem svojim težiščem naslonila na moja potrpežljiva pleča.

Veselemu kramljanju ni bilo konca ne kraja. Bilo je glasno in živahno kot v dopoldanskih urah na Vodnikovem trgu. Toda avtobus je med tem v vedrem tempu brnel svojo pesem skozi Vič in Kozarje mimo slikovitega gradu Bokalce proti Dobrovi. Nekaj časa smo vozili po odprtem polju, nato pa se cesta stisne skupno s potočkom Gradaščico med sončno-zelena hribovska pobočja. Ko pa se soteska kmalu nato spet odpre, zagledam pred seboj veličastno, edinstveno podobo: iz prostrane doline, obdane z gozdnatimi hribi se dvigne pred mojimi očmi visok stožčast grič, na čigar južnem pobočju se je razkošatila prijazna vas, ožarjena od jutranjega sonca. Je to tista »Kalvarija«, ki jo turistični priročnik tako spoštljivo omenja kar na prvem mestu med zanimivostmi te pokrajine? Da, — in če smem primerjati veliko z malim, bi dostavil: kakor veličasten dolomitni oltar, ki se sredi ogromne naravne katedrale dviga proti nebesnemu svodu! Res nekaj lepega. To je torej opevani Polhov Gradec, središče Polhovgrajskega hribovja! Izstopim, avtobus pa odvihra ob robu vasi po cesti proti Črnemu vrhu.

V mislih na prvo točko programa tj. »srečanje čebelarjev«, ki naj bi se začelo ob 10. uri, jo mahnem po bregu navzgor. Toda kot zakleto — nikjer žive duše, da bi jo »srečal«, kaj šele, da bi jo pobaral, kje pravzaprav se v Polhovem Gradcu »srečujejo« devetega julija ob 10. uri slovenski čebelarji. »Nemara sem pa prezgodaj prišel,« sem preudarjal sam pri sebi, ko medtem prispem na vrh vasi in se znajdem pred vrati farne cerkve. Lepa reč, — kam pa zdaj? Kam neki! »Cerkev in gostilna sta vsakomur odprta,« sem se spomnil starega kranjskega pregovora. Naj mi torej čebelarška bratovščina »Dolomiti« zameri, če sem po sili razmer pristopil kar sem k tretji točki programa ter na lastno pest — rad ali nerad — kar v cerkvi začel »organiziran ogled Polhovega Gradca, njegovih naravnih in kulturnih znamenitosti.« Vodil me je moj turistični priročnik, ki ve dosti lepega povedati o Polhovem Gradcu, kot npr.: glavni oltar v župni cerkvi delo domače umetniške delavnice Facijev, dve Metzingerjevi sliki, temeljni kamen z letnico 1728 ter z obrazoma graditelja in dvornega norca itn.

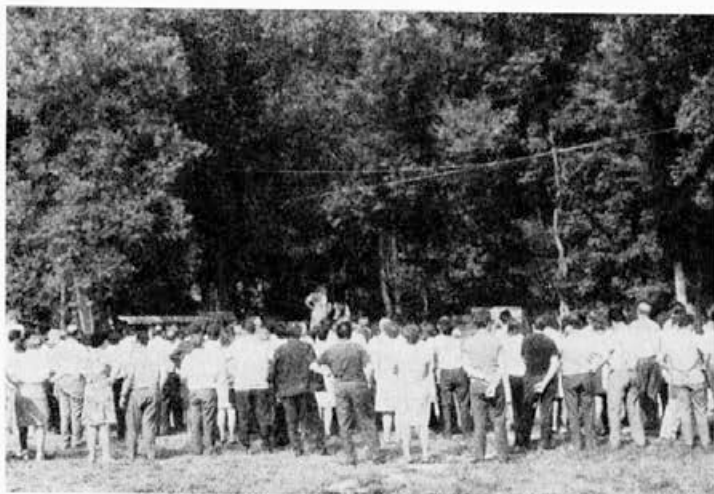
Zaradi številnih znamenitosti kraja pa nikakor nisem smel prezreti čebelarke razstave, na katero je opozarjal velik in zgovoren transparent, ki je bil razpet čez široko cesto. Saj sem v veliki meri zaradi razstave prišel med »Dolomite«. Spustim se torej po bregu navzdol proti gradu, kjer je bila razstava. Grad je ob cesti proti Črnemu vrhu in spada s svojo izgradnjo in pripadajočim umetniško izklesanim Neptunovim vodnjakom iz 17. stoletja med pomembne naše znamenitosti. Razstava po številu eksponatov (razstavljenih predmetov) ni bila ravno obsežna, toda z nekaterimi novitetami je zbujala veliko zanimanje obiskovalcev. Tako, npr., smo si lahko ogledali vzorno izdelan najnovejši tip AZ-panja z vsemi izpopolnitvami, veliko mehanizirano točilo za večji čebelarški obrat in še dosti drugih rekvizitov.

Zelo rad bi pozneje kdaj zvedel, kako se bo po daljši preizkušnji izkazala razstavljena električna stikalnica za vosek. Ravno za pridobivanje voska nam po mojem mnenju še vedno manjka učinkovita priprava z izdatno kapaciteto, ki bi nam dala v čim krajšem času in ob čim manjši potrošnji energije čim višji procent kvalitetnega voska. Vse drugo pravzaprav že imamo: dobrih panjskih sistemov se nam ponuja več kot dovolj; točilo je kar uporabno, tudi če pušča v celicah kaplje medu. Saj niso zgubljene, ko pridejo nazaj v medišča. Z voskom je pa drugače: vse, kar še ostane med tropinami v vreči ali v štoku, je zgubljeno za vedno. In tega ni malo. Škoda je tudi, če čebelar zavrže tropine iz sončnega topilnika. Mar-

sikdo sicer tudi pridela precej voska, a to z velikim trudom, vztrajnostjo in potrpljenjem.

Poleg drugega je bilo na razstavi tudi nekaj čebelarke literature. S tem v zvezi pa sem slišal kritiko: kako to, da je bil razstavljen le drugi del Sodobnega čebelarstva, ko je vendar prvi del prav tako važen, če ne celo važnejši (ustroj čebele, čebelje bolezni ipd.). Meni se ta morebitni nedostatek ne zdi tako hud, saj pravzaprav nobena razstava ne more biti popolna: ta bi želel videti še to in to, drugi spet kaj drugega. Pač pa bi bila razstava morda bolj mikavna, če bi bila v estetskem pogledu nekoliko bolj izpopolnjena. Toda človek, ki tako delo pozna, ve, da so organizatorji razstave in tabora žrtvovali za celotno prireditev ogromno truda, časa in naporov in jim gre že zato vse priznanje.

Po ogledu razstave sem odšel na prostor, kjer naj bi se ob 14. uri začel popoldanski program. To je lep park med cesto ter potočkom Božno, ki velja kot levi izvir Gradaščice. Ker sem bil pa tudi zdaj spet malo prezgoden, krenem v prijazni Turistični dom, ki je na istem kraju. Prav tu pa me je čakalo nadvse prijetno presenečenje. Ko sem se do dobrega okreščal in odžejal, ko sem se ohladil od vročine dneva in se že skoraj dvignil izza mize, — kazalec na uri je pokazal točno na štirinajst —, prav v tistem trenutku se pojavi med vrati stasita mlada dama v spremstvu starejšega »angela varuha«. Meni je zaprlo sapo. Še bolj pa sem ostrmel, ko ta mlada dama prijazno nasmejanega obraza nameri svoj lahni korak



Na taboru

Foto: inž. L. Klun

naravnost proti meni. »O, gospodična Fani!« je planilo iz mene, ko so se mi odprle oči. »Kje sem si pa mislil, da se bova še kdaj srečala!« Najrajši bi jo bil objel, tako sem se je bil razveselil, a sva si le prisrčno segla v roke, kakor se spodobi za iskreno čebelarso ljubezen.

Damo, o kateri govorim, sem bralcem Čebelarja že nekoč predstavil. To je mlada čebelarica Fani iz Zavrstnika pri Litiji. Odkar sva se bila v Vintarjevcu seznanila, pa se je res tako lepo storila, da je v prvem hipu kar nisem mogel prepoznati. Na tabor je prišla z vedrimi Litijani, ki jih je bilo kot listja in trave. Srečanju je sledilo srečanje in veselo razpoloženje se je vsak hip stopnjevalo. Nekoliko je pripomoglo tudi vreme. Sonce je pripekalo, da so se ljudje zatekali v senco in gasili žejo, kar pa je po drugi strani spet dvigalo dobro voljo in navdušenje. Jaz sam sem se odlično počutil. Odkar je bila med nami Fani, se mi je zdelo, da tudi naš oficialni program vse lepše poteka.

Izčrpnemu govoru predsednika ZČDS Valentina Benedičiča so po redu sledile vse druge točke. Ko je prišla na vrsto enodejanka o Antonu Janši, so se množice osredotočile okoli prizorišča. Igrji je naslov »Kuharjevega Toneta slovo« in so jo igralci SNG pod vodstvom režiserja tov. Škofa zelo prepričljivo in občuteno podali. K posrečeni izvedbi pa je dosti pripomogel tudi odličen moški zbor s svojimi pevskimi vložki. Čudna usoda je hotela, da imam pri tej igri nekaj

malega zasluge tudi jaz. Ali kaj, — preden se je to dobro zvedelo, me je že vzel na piko fotograf in meni je bilo tako nerodno, da se res nisem mogel vzdržati smeha. Tako so enkrat nastali posnetki, na katerih sem morda malo manj pust, kot ponavadi. No, pa naj mi bodo v spomin na sončni dan v Polhovem Gradcu! Zelo pa mi je žal, da ni bilo fotografa, ko sva si s Fani segla v roko. Saj je bilo morda zadnjič ...

Ko je bil program izčrpan, je priznani ansambel udaril svoje poskočnice. Ob splošnem veselju, petju in rajanju je bilo res dosti priložnosti za utrjevanje prijateljskih vezi. Jaz sem skušal to kar najbolj izkoristiti ter našel vrsto prijateljev in znancev kot so: predsednik Benedičič, inž. Klun — član uredniškega odbora, dr. Rihar, prof. Majdič z družino, Vrtačnik Ivan idr. Zelo rad bi se bil kaj več pogovoril z mojim dobrim prijateljem Vinkom Žibelnikom, ki je bil duša vsega tabora, a je bil ravno zato ves čas silno okupiran. Pot mu je lil s čela, ko sva se srečala. Bog ve, kdaj je tisti večer legel k počitku.

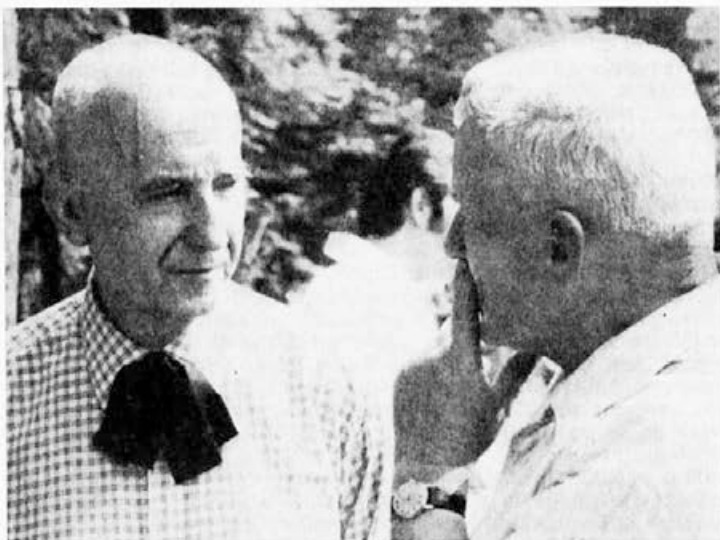
Škoda, da nam ob lepem vzdušju in v prijateljski družbi čas še hitreje beži. Sonce se je kar naenkrat nagnilo in moral sem steči, da sem še ujel avtobus. Vendar se je v avtobusu zame tabor še kar nadaljeval. Do Ljubljane sem namreč potoval z dr. Kocjanom in ob prijateljskem pogovoru o čebelah, čebelarstvu in naši organizaciji mi je tudi ta vožnja vse prehitro potekala.

Janez Škof,
gledališki
igralec in režiser,
v vlogi
Antona Janše



KUPIM

stiskalnico za izdelavo satnic. Ponudbe z navedbo formata in cene poslati na naslov: Stanislav Meško, Kolodvorska 5, 21000 Novi Sad.



Srečanje
dobrih prijateljev-
čebelarjev
na taboru

IZLET ČEBELARJEV V JULIJSKE ALPE

Čebelarska družina v Ljubljani je prirredila dne 24. septembra 1972 za ljubljanske čebelarje in njihove prijatelje zanimiv izlet v najlepše kraje Vzhodnih in Zahodnih Julijcev.

Odpeljali smo se z dvema avtobusoma zgodaj zjutraj iz Ljubljane proti Trbižu. Vreme je sprva kazalo slabo, skozi Jesenice je celo deževalo, kmalu za Jesenicami pa se je zvedrilo. Onstran meje smo si najprej ogledali temnozeleni Belopeški jezeri pod Mangartom. Nato smo se z žičnico povzpeli na Višarje. Tu se je povsem zjasnilo. V lepem sončnem vremenu smo imeli čudovit razgled na vrhove Zahodnih Julijcev, na Karnijske Alpe in na Koroške gore, Mangartsko skupino, v dolino Ziljice proti Koroški ter proti Gornjesavski dolini. Del izletnikov se je potem odpeljal v Trbiž, del pa skozi Ovčjo vas — kamor je tako rad prihajal na oddih ljubitelj Julijcev Julij Kugy — do konca čudovite doline Zajzere pod Viš in Špik nad Policami. Na koncu te doline smo naleteli na čredo pasoč se govedi, ki je s pozvonjavanjem zvoncev poživljala to sicer samotno in tiho dolino. Na Trbižu sta se spet združili obe skupini in se odpeljali po dolini Ziljice in skozi rudniški kraj Rabelj do Rabeljskega jezera. V topljem soncu smo nekoliko počili na terasi jezerske okrepčevalnice nad jezerom. Čez Predil smo se vrnili v Jugoslavijo ter se pri nepozabnih razgledih na Mangart in gore nad bovško kotlino skozi vasi Strmec, Log in dolino Koritnice odpeljali do opuščene trdnjave Kluzje. Tu smo si med kratkim postankom ogledali dobro ohranjeno

trdnjavo nad globokim kanjonom Koritnice.

Nato smo se odpeljali v dolino Soče. Pri cestnem odcepu za Lepeno smo si ogledali tesen globok kanjon Soče. V vasi Soča smo obiskali cerkev, v kateri so na stenah naslikane krasne slike slovanskih svetnikov Toneta Kralja. Na stropu pa je naslikan zmaj z Musolinijevo glavo. V Logu v Trenti smo gledali Triglav ter vrhove Pihavca in Razorja od zahodne strani.

Pri koči pod izvirom Soče med Jalovcem na severni in Bovškim Grintavcem na južni strani je bil nato krajši počitek v poznem popoldanskem soncu ob bistri planinski rečici.

Mimo Kugyjevega spomenika smo se zatem odpeljali prek 26 serpentin na sedlo Vršič. V lepem predvečeru smo še videli sončno ožarjene vrhove okoliških gora. Na Vršiču smo obiskali novi Tičarjev dom in Poštarsko kočo. Nato smo se v mraku odpeljali preko Kranjske gore domov v Ljubljano.

Vsem udeležencem bo ostal ta izlet v nepozabnem spominu. Videli smo čudovito lepe naše in zamejske gorske predele v zares lepem sončnem vremenu.

Ta lepi izlet nam je pripravil naš kljub svojim letom še vedno neumorno delavni in požrtvovalni Tone Verbič, za kar mu gre vse priznanje in pohvala. Naša zahvala tudi pozornemu planinskemu vodiču Luki Kočarju zas krb, da je izlet potekal v redu in po programu ter za izčrпно pojasnjevanje planinskih in drugih znamenitosti.

V. B.

JOŽEF AČKO



Dne 12. septembra nas je pretresla žalostna vest, da je v 75. letu starosti prenehalo biti srce plemenitemu čebelarju — tajniku Čebelarkega društva Ptuj, Jožetu Ačku.

Čebelar je bil od leta 1930. Ker je bil zaposlen pri železnici, je postal tudi redni prevaževalec čebel na razna pasišča: v Prekmurje, Pohorje, Dalmacijo itn. in sproti sledil vsem novostim v čebelarstvu. Pridobil si je bogate izkušnje, ki jih je rad posredoval vsakemu čebelarju, saj je predaval na mnogih tečajih in prireditvah na našem območju, na katerih je v teoriji in praksi prikazoval način sodobnega čebelarstva.

Za svoje prizadevno delo je bil odlikovan z redom Antona Janše I. stopnje. Na njegovi zadnji poti na ptujsko pokopališče ga je pospremlilo veliko število ljudi od blizu in daleč, saj je bil povsod priljubljen in spoštovan. Ob odprtem grobu so se poslovili od njega njegovi ožji sodelavci raznih društev in službenih mest in predsednik Čebelarkega društva Ptuj. Z njegovo smrtjo je Ačkova družina izgubila dobrega očeta, čebele zvestega oskrbnika, čebelarstvo pa vzornega tajnika, ki ga ne bomo nikoli pozabili.

Naj mu bo lahka slovenska zemlja, ki jo je tako ljubil.

Čebelarstvo društvo Ptuj

FRANC PERKO



Pretresla nas je žalostna vest, ko smo zvedeli, da Franca Perka ni več med živimi. Nešteti spomini me silijo, da napišem nekaj vrstic, s katerimi želim utešiti bol nas vseh, ki smo poznali Franca kot poštenega in dobrega tovariša.

Pokojni Franc se je rodil 1. oktobra 1931 v Draženvrhu. Bil je sin manjšega kmeta. Že od otroških let se

je ukvarjal s kmetijstvom, do katerega je imel izredno veselje in tudi vidne uspehe. Poleg kmetijstva je tudi gojil nekaj čebelnih družin, ki so mu bile za šport in veselje. Član čebelarke družine je bil ves čas njegovega čebelarjenja. Bil je zvest član in nadvse dober tovariš. Že mladega je zajela kruta bolezen, pljučni rak. Čeravno se je zavedal nevarne bolezni, je sprva mislil, da bo ozdravel. Ko je bil na zadnjem občnem zboru, se ni mogel posloviti od tovarišev čebelarjev s pripombo, da verjetno ne bo več dočakal naslednjega občnega zbora.

Tukajšnja čebelarstva družina bo pogrešala dobrega člana, predvsem pa bo pogrešala njegova družina nadvse dobrega moža in očeta, ki so ga morali mnogo prerano izgubiti.

Da je bil Franc res tako priljubljen, je dokaz spremstvo na njegovi zadnji poti, ko ga je spremljala množica ljudi in članov čebelarke družine. V grob so ga položili člani in tovariši tukajšnje čebelarke družine.

Družini pokojnega izrekamo globoke sožalje, Francu pa naj bo lahka slovenska zemlja, katero je neizmerno ljubil.

Čebelarstva družina
Zg. Ščavnica

ANTON LOGAR



V mesecu decembru lanskega leta je umrl član čebelarke družine Rakek Anton LOGAR iz Cerknice, Gerbičeva 38. Rojen je bil 26. 11. 1898. leta v Cerknici. Že na rednem letnem občnem zboru družine Rakek, ki je bil v začetku meseca decembra, smo ugotovili, da ni pri-

soten, ter da je v tem času že ležal bolan. Nismo niti malo pomislili, da ne bo več sodeloval na občnih zborih ter čebelarških sestankih. Kmalu nato nas je iznenadila žalostna vest, da je podlegel zahrbitni bolezni, kljub temu, da niti sam ni veroval v resno zdravstveno stanje.

Pokojni Logar je bil zelo vnet čebelar, saj je s čebelarstvom pričel že s 13 leti starosti, ko si je nabavil prvi panj čebel. Kljub temu, da je imel dovolj dela s kmetijo in žagarstvom, je čebelaril tudi s 60 panji čebel, katere je v času gozdnega medenja prevažal v gozdove Javornika, Želše in na Cerkniško jezero. Bil je vseskozi napreden gospodar, pa tudi čebelar. Svoji ženi je zapustil še 25 družin, ki jih želi obdržati, če zanjo to ne bo preveliko breme.

Pokojnik je bil že kot 17-letni fant vpoklican 1915. leta v prvo svetovno vojno, kjer se je udeležil bojev na ruski in soški fronti, po končani vojni pa še kot Majstrov borec bojev za osvoboditev Koroške.

Naročnik »SLOVENSKEGA ČEBELARJA« je bil od začetka, ravnotako je bil tudi včlanjen v čebelarsko organizacijo od njene ustanovitve, kjer je vsestransko sodeloval s svojimi pametnimi strokovnimi nasveti ter predlogi in prizadevnostjo.

Čebelarska družina Rakek ga bo ohranila v trajnem in lepem spominu.

Čebelarska družina Rakek

ANTON VOVK



Spomladi, v mesecu maju (3. V. 1972), ko so bile čebele v največjem razmahu, je omahnil eden naših vidnih članov — Anton Vovk z Brega pri Zirovnici. Dolgo se je upiral zahrbtni bolezni, nazadnje ji pa ni bil več kos, čeprav je bil star šele 58 let.

Čebelaril je z AŽ panji. Posebno veselje mu je bilo prevažanje na akacijevu pašo v Goriška brda. Tudi na ajdo je rad peljal, čeprav zadnja leta ni močno medila. Tu se je pokazal res iznajdljivega in tovariškega.

V čebelarski organizaciji je aktivno sodeloval. Bil je odlikovan z redom Antona Janše III. stopnje.

Zadnje leto pred smrtjo se je moral preseliti iz svoje rojstne hiše v Mostah, ker je bila čez njo speljana cesta.

Priljubljenost pokojnika so spričali številni spremljevalci na njegovi zadnji poti.

Čebelarska družina
Antona Janše,
Breznica

OPEKARNA MARIBOR RADVANJE

»NORMA« montažni strop

Norma strop je sestavljen iz nosilcev kvalitetnega armiranega betona MB 300 z opečno oblogo, opečnih polnil ter tlačnega betona.

TEHNIČNI PODATKI

za 1 m ² stropa	2,5 m ¹ nosilca
za 1 m ² stropa	10 kom. polnil
teža nosilca	17 kg m ¹
teža polnila	8 kg
višina plošče	19 cm

dopustna dolžina nosilca 6,0 m
podpiranje pri montaži na 2,0 m
nosilna armatura po statični zahtevi
montažna armatura Ø 6

PREDNOSTI NORMA STROPA

STATIČNO KVALITETEN — LAHEK ZA MONTAŽO — SPODNJA STRAN STROPA JE V CELOTI OPEČNA — DOBRA ZVOČNA IN TOPLOTNA IZOLACIJA — MODULARNE MERE — CENEN