

Poleg tega je priporočljivo skrbno izbrati kraj plemenjenja matic, in to ne samo na podlagi dostopnosti in urejenosti lokacije, ampak predvsem na podlagi dobrih čebeljih družin, iz katerih izletavajo troti. Ob poznavanju te zakonitosti je v našem interesu, da imajo tudi okoliški čebelarji dobre čebelje družine in da izvajajo odbiro trotov, saj iz njihovih družin prav tako izletavajo troti, ki prašijo naše matice. Tudi dobre matice, podarjene sosednjemu čebelarju, pozitivno vplivajo na prihodnje generacije naših čebel.

Iz napisanega sledi, da bi vsi čebelarji morali v prihodnje več delati na področju selekcije trotov. V družinah, v katerih beležimo dobre gospodarske rezultate (**mirnost, medonosnost, čistilni nagon**), je zaželeno, da matica poleg delavske zalege zalega tudi trotovsko,

iz katere se razvijejo troti, ki bodo prašili naše matice in matice naših okoliških čebelarjev. Tem družinam je priporočljivo spomladi ob gnezdo namestiti sat s trotovskimi celicami, da jih matica zaleže in da se iz njih izležejo troti. Tudi pri izrezovanju trotovske zalege v okviru apitehniških ukrepov zmanjševanja števila varoj v družini bodimo pozorni na lastnosti posamezne družine in iz najboljših družin trotovine ne izrezujemo. Na ta način bomo omogočili, da bodo dobre družine vzredile več trotov.

S tem bi skupaj pripomogli, da bi bilo v okolju več kakovostnih trotov, ki bi prašili naše matice. Na ta način bomo omogočali hitrejši selekcijski napredek in posledično hitreje doseganje rejskih ciljev, ki so zapisani v Rejskem programu. **Zato v prihodnje izvajajte odbiro trotov!** ◆

Ohranjanje lokalne populacije kranjske čebele v biosfernem območju Kozjansko in projekt Varuh

Ivana Kovačević in Matija Koštomaj

cebelarstvo.medokost@gmail.com

<http://apis-mellifera-carnica.eu/>

V osrednjem biosfernem območju Kozjansko smo leta 2019 začeli izvajati trajnostni projekt Varuh, namenjen ohranjanju lokalne populacije avtohtone kranjske čebele *Apis mellifera carnica*. V rejnem okrožju Bohor smo vzpostavili plemenilno središče Podskalica z dvema rasno čistima plemeniščema čebeljih matic za kranjsko čebelo. Cilj projekta Varuh je spodbuditi čebelarje v rejnem okrožju Bohor k osnovni odbiri čebel znotraj lastnega čebelarstva, predvsem pa k načrtni vzreji trotov za potrebe ohranjanja vitalnosti lokalne populacije. Dve plemenilni lokaciji po potrebi oskrbujeta čebelarje v rejnem okrožju Bohor s selekcioniranimi oprашenimi maticami, potencialnimi trotarji za naslednjo sezono. V primeru izgub čebel v ožjem območju plemenišča je predvidena pomoč čebelarjem pri ponovni vzpostavitvi lokacije. Strokovno in logistično podporo nudita registrirani vzrejališči čebeljih matic Medokošt in Medovita, Matija Koštomaj in Ivana Kovačević, ki sva projekt idejno tudi zasnovala.

Skupno delovanje na terenu je ključnega pomena za uspešno vzpostavitev kontroliranega območja. Trajnostno vzdrževanje raznovrstnosti lokalne populacije je pogoj za uspešno plemenitev matic ter garancija za vitalnost in gospodarnost čebeljih družin na tem območju.



Skalica 951 metrov nadmorske višine, Bohor

V ožjem vplivnem območju plemenišča (polmer 3 km) je 14 čebelnjakov devetih čebelarjev, ki vzdržujejo skupaj pribl. 150 čebeljih družin. V obdobju plemenjenja matic to pomeni zadostno število in dovolj velik genetski nabor trotov, ki so potrebni za kakovostno oplemenitev matic. Med sezono se število godnih trotov spreminja, spreminja se tudi genetska struktura trotov. Posebna skrb čebelarjev je potrebna pri premikih čebeljih družin znotraj območja in na območje. Dovozi zdravstveno in morfološko nepreverjenih čebeljih družin v plemenilno območje poleg vnašanja trotov neznanega porekla predstavljajo objektivno zdravstveno grožnjo lokalni populaciji.

Vzpostavitev rasno čiste plemenilne lokacije, kot je Podskalica, je dolgoročen projekt, zato sta ključna dobro sodelovanje in vzajemna pomoč med lokalnimi čebelarji

Foto: Matija Koštomaj

Foto: Ivana Kovačević



S satom načrtno vzrejene trotovine znatno povečamo vpliv trotarja.

in vzrejališčem. V prvi fazi vzpostavitve plemenilnega okolja je bila naloga čebelarjev, da iz svojih čebelnjakov odstranijo vse čebelje družine, ki kažejo znake bolezni (poapnela zalega, nosema), ter morfološko in etološko neustreznim družinam zamenjajo matice in preprečijo vzrejo trotov v teh družinah. Nasprotno pa v vseh družinah, ki so morfološko in etološko ustrezne, načrtno vzrejajo trote s tem, da vstavijo v družino en ali dva prazna satnika za gradnjo trotovine. Če že, to selektivno izrezujejo. Za razmnoževanje čebeljih družin uporabljajo

Foto: Ivana Kovačević



Za zgodnjo vzrejo trotov trotarjem naveznemo obod višine 7–9 cm.



Mlada čebelja matica dozori, ko je njena zalega pokrita.

lastne matice ali matice iz plemenilne lokacije Podskalica. Vzrejališči sta zainteresiranim čebelarjem ponudili pomoč pri osnovni odbiri in predstavili možnost tehnične podpore za vzrejo matičnikov matičarjev lastne odbire.

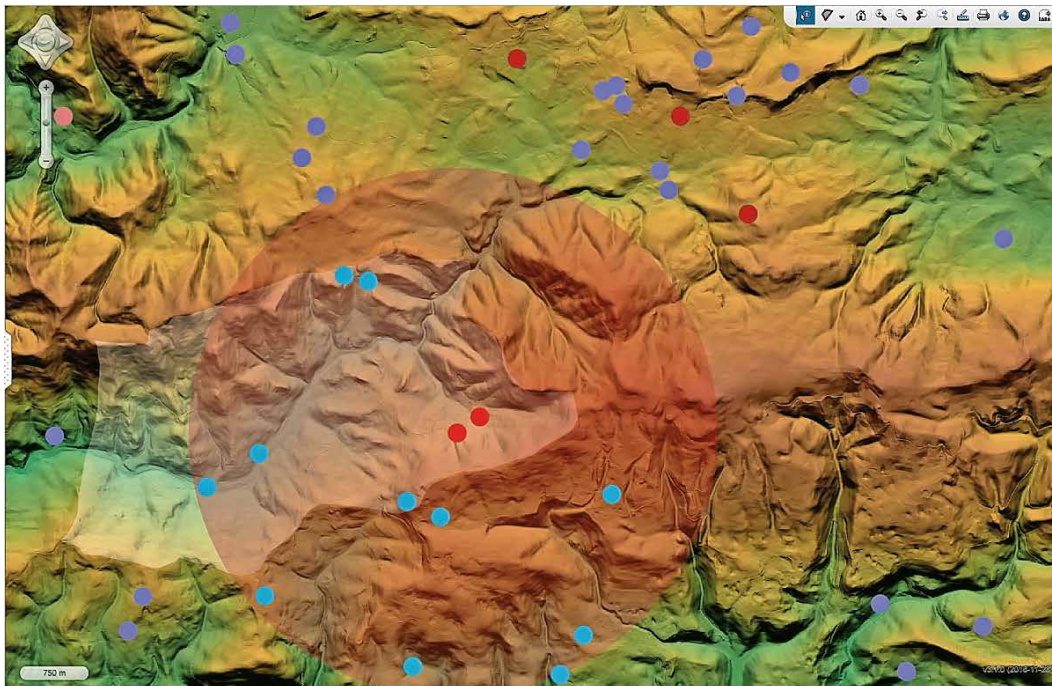
Čebelarji širšega vplivnega območja so pokazali veliko zanimanje za sodelovanje pri vzpostavitvi rejnega središča Podskalica in razumejo, da so kot čebelarji soudeleženi pri plemenjenju matic na širšem območju svojega čebelnjaka. Sedaj posvečajo posebno skrb vzreji trotov iz preverjenih družin.

Foto: Matija Koštomaj



Pokrita trotovska zalega morfološko in etološko ustrezne čebelje družine.

Foto: Matija Koštomaj



Lokacije trotarjev na vplivnem območju plemenilnega središča Podskalica (l. 2019, r 3km)

Kakovostna matica je dobra osnova oz. skupni imenovalc v čebelji družini, prispevek trotov je genska raznovrstnost, ki ima za posledico vitalnost, zdravje, prilagodljivost čebelje družine, za čebelarja pa gospodarno vrednost in plemenski potencial.

Vzreja trotov je za čebeljo družino velik energetski vložek. Velike, vitalne in plodne trote so zmožne vzrediti čebelje družine na vrhuncu razvoja, ob obilju dotoka nektarja in peloda, ob odsotnosti bolezni, virusov in pesticidov. Na trotišču med troti vlada precejšnja konkurenca vendar bodo le troti vzrejeni v najboljših pogojih na prahi uspešni in s tem prispevali v lokalni genski sklad. Zaradi tega je treba trotarjem nameniti veliko pozornosti pri odbiri in tudi pri vzreji. Pri vzreji trotarjev mora čebelar paziti, da družini ne povzroča nepotrebne stresa, da trotar ne izroji, izgubi matice ali trpi pomanjkanja. Pregrevanje zalege in uporaba nekaterih akaricidov povzročata delno ali popolno sterilnost trotov. Nujno je redno preverjanje napadenosti zalege z varojami!

Foto: Matija Koštomaj



Močno napadena trotovska zalega ob koncu vzrejne sezone. Obvezno jo uničimo!

V prvi vzrejni sezoni (l. 2019) se je na plemenilni lokaciji Podskalica uspešno oprášilo 150 matic. Približno tretjina matic je bila brezplačno oddana zainteresiranim čebelarjem na ožjem vplivnem območju. Druge so bile ponujene članom CD Sevnica po društveni ceni 12 evrov za matico. Nekaj matic so vzeli v preizkušanje tudi čebelarji iz Slovenije in tujine.

V sezoni 2020 se je na plemenilni lokaciji Podskalica oprášilo pribl. 120 matic. Večji

del matic so prevzeli čebelarji na širšem vplivnem območju. Nekaj matic je bilo poslanih v tujino, del smo naselili na lokaciji Podskalica in bodo v sezoni 2021 služile kot trotarji. Kontroliran polmer v okolici vzrejališča smo povečali na 4,5 km s ciljem doseči šestkilometrski polmer kontroliranega vplivnega območja v letih 2021 in 2022.

Registrirana vzrejališča so odobrene organizacije v čebelarstvu, katerih naloga je poleg reprodukcije tudi selekcija kranjske čebele. S tem namenom sva oblikovala KHramček in K-panj, ki sta bila predstavljena čebelarjem rejnega okrožja Bohor in okoliškimi registriranim vzrejevalcem.

Upamo na še nadaljnje dobro sodelovanje s čebelarji na območju rejnega okrožja Bohor, na podporo ČD Sevnica in Občine Sevnica, ki sta v ideji rejnega središča Podskalica uvidela prihodnost, prednost in vrednost ohranjanja lokalnega rodu kranjske čebele. Hvala Varuhom in vsem sodelujočim! 🍯



Ob koncu sezone postane sat za vzrejo trotov lovilni sat za varoje. Obvezno ga uničimo!