

NAŠ

DROGA
PORTOROŽ

INTERNA IZDAJA

št. 3

marec 1996

NAŠ GLAS izdaja družba DROGA d.d. Glasilo urejuje uredniški odbor. Odgovorna in glavna urednica Lilijana Ivanek - Pečar. Fotografija Jadran Rusjan, karikature Lorella Antonac in Vito Šaruga. Tehnična ureditev Dragica Mekš. Tisk tiskarna VeK Koper, v nakladi 1000 izvodov. Glasilo dobijo člani kolektiva brezplačno. Po mnenju Urada vlade za informiranje št. 4/3-12-1217/95-23/273, z dne 17. 7. 1995, šteje NAŠ GLAS med proizvode, za katere se plačuje 5% davka od prometa proizvodov. TISKANO NA RECIKLIRANEM PAPIRJU.

GLAS

Za nami je 8. marec, naš praznik, pravijo. Najbrž ga nismo dobile zato, da povemo, kaj si o njem mislimo, temveč zato, da ga praznujemo oz. da nam drugi posvetijo kakšno toplo besedo.

Kot uvodničarka si bom vendarle dovolila spregovoriti o tem, kaj si o našem prazniku mislim. Nekaj je namreč pri celi stvari hudo narobe. Morda bo zvenelo banalno, a vendar je potrebno odgovor poiskati na samem izvoru: enakopravnost med spoloma si je izmislil socializem, da je ženske izbezal izza loncev in jih posadil za tekoče trakove v novozgrajenih tovarnah. Enakopravnost je v tej fazi človeškega razvoja pomenila, da ženska, poleg svojega, prevzame do takrat še povsem moška opravila. 8. marec je bil dan, ko so se merili uspehi ženske enakopravnosti, delile pohvale in graje.

Časi so se spremenili, socializma ni več, praznik in delo pa je ostalo. Napačno bi me razumeli tisti, ki bi mislili, da se pritožujemo nad delom. Ga bomo že zmoгле, sploh zato, ker znamo delati - iz veselja in ker vemo, da nekatera dela pač morajo biti narejena. Ne pričakujemo pomoči, le občutek, da se nekdo vsega tega zaveda, da nekdo to ceni.

Kaj celo slišimo iz moških ust: "Da današnji ženski primanjkuje ženstvenosti!" Neglede kako je to mišljeno, bi širni moški svet želela opozoriti na naslednjo resnico: veliko bolj ženstvene bomo postale takoj, ko boste v nas opazili ženske. Več pomeni, če nam moški za seboj ne spustite vrat v nos, kakor če nas s šopki rož trepljate po ramenih za dan žena.

Urednica



POSLOVNI REZULTATI

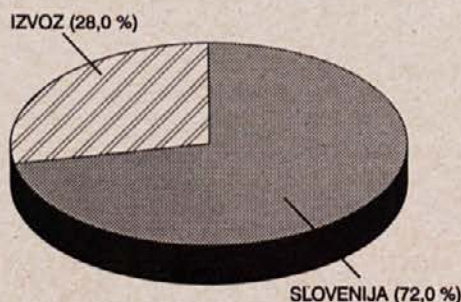
POROČILO O POSLOVANJU V LETU 1995

Pogoji gospodarjenja, v katerih je poslovala DROGA v letu 1995, so bili ugodni. Nadaljnje zniževanje inflacije (od 18,3 na 8,6%), zaostajanje zniževanja vrednosti SIT/DEM glede na inflacijo (7,6% v primerjavi s 8,6%), predvsem pa ugodna cena surove kave in znižanje vrednosti ameriškega dolarja v primerjavi s tolarjem (-0,4) so imeli v glavnem pozitiven vpliv na poslovanje DROGE.

Če izhajamo iz planskih ciljev poslovanja, lahko ugotovimo naslednje:

- prodaja kave kot nosilnega programa je bila količinsko večja, kot smo planirali za 5%, slabši prodajni rezultati so bili pri ostalih proizvodih skupno za 10%;
- preoblikovanje v delniško družbo se je zavleklo skozi celo leto zaradi usklajevanj statuta;
- izvršena so bila investicijska vlaganja v posodobitev proizvodnje pastet, pakiranje čajev in posodobitev transporta, medtem ko je bila izgradnja centralnega distribucijskega skladišča odložena;
- projektu ISO 9001 je bilo namenjeno precej pozornosti, vendar zaradi sočasnosti s projektom Strateški poslovni načrt nismo dosegli pogojev, ki bi omogočili pridobitev certifikata kakovost vsaj za del poslovanja.

DELEŽ IZVOZA V CELOTNI PRODAJI V LETU 1995



Na domačem trgu so rezultati v glavnem skladni s pričakovanimi (količinsko glede na leto 1994 je indeks 98, glede na plan 99, vrednostno pa glede na revaloriziran plan 100). V strukturi prodaje pa je očiten porast posebne prodaje na račun mrežne (11,5 vse prodaje in porast glede na revaloriziran plan za 24%).

Izvozni rezultati so za pričakovanimi (količinski indeksi glede na leto 1994-101, glede na plan 94, vrednostni pa 98 in 82). Bistven izpad je nastal pri izvozu gob zaradi znanih omejitev pri nabiranju oziroma odkupu gob, izpad prodajnih količin je tudi pri izvozu v Bosno, pred-

vsem zaradi verjetno preoptimističnega plana in desortiranosti, manjši izvoz pa je zabeležen tudi v Rusijo, Kanado in Avstralijo.

Ukinili smo DROGO Madžarska, zelo so se zaostri tudi pogoji poslovanja na Hrvaškem, tako da je DROGA Hrvatska poslovala slabo (predvsem na račun odpisa terjatev in tečajnih razlik). K ustanovitvi DROGE Makedonije nismo pristopili.

STRUKTURA PRODAJE NA DOMAČEM TRGU



Marketinška dejavnost je bila usmerjena k ohranjanju in negovanju blagovnih znamk in ugleda DROGE, izvedenih je bilo nekaj uspešnih regionalnih degustacij in prezentacij, tržno komuniciranje je bilo na nivoju, premalo pa smo se posvetili tržnim raziskavam in pospeševanju prodaje.

V zvezi z nabavo strateških surovin ni bilo izpadov, razen pomanjkanja riža v novembru.

Finančna politika je bila usmerjena k zagotovitvi terminskih nakupov dolarja in lire, kar je omogočilo cenejo nabavo strateških surovin. Povprečna cena najetih kreditov se je znižala na 10%, struktura kreditov pa se je spremenila v prid dolgoročnim. Pridobljena so bila sredstva za regresiranje obresti za določene investicije.

V okviru proizvodnje je bil dan poudarek uvajanju standardov ISO 9001, pri čemer je bilo največ narejenega v PC ZAČIMBA in PC ZLATO POLJE. Še vedno je bil velik problem desortiranost izdelkov zaradi neusklajenosti med proizvodnjo in trženjem, kar je bilo še posebej šprisotno v PC ARGO. Proizvodni rezultati so v okviru plana in nekaj boljši kot v predhodnem letu (indeks 95/plan = 100; 95/94 = 104).

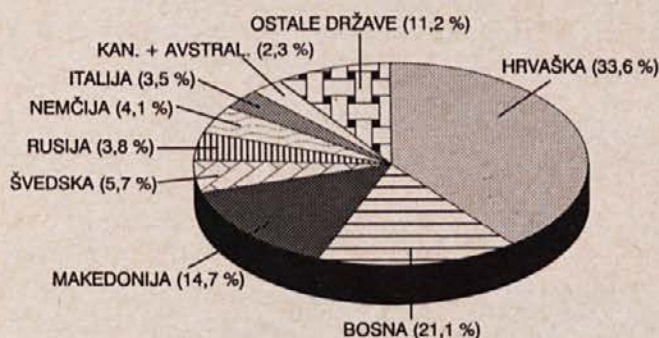
Informacijski sistem proizvodnje še ni zaživel v vseh PC. Programa zunanja trgovina in devizni saldakonti se še

(nadaljevanje na strani 3)

POSLOVNI REZULTATI

(nadaljevanje s strani 2)

STRUKTURA IZVOZA PO DRŽAVAH V LETU 1995



nista poenotila. Korak naprej je bil narejen v povezavi mrež v enotno omrežje, ni pa še bil narejen celovit informacijski sistem za posloводство. Uveden pa je bil sistem obračunskih in prodajnih kalkulacij, kar bo omogočilo tekoče reagiranje na spremembe cen.

Število zaposlenih smo v letu 1995 zmanjšali za 4% (stanje zaposlenih za nedoločen čas 1.1. - 715, stanje 31.12. - 689), zaposleni so bili samo 4 novi delavci za nedoločen čas. Uspelo nam je znižati bolniško, ki je bila razen v decembru bistveno nižja kot v predhodnih letih. Komuniciranje z javnostmi je potekalo skladno s pričakovanji, napredek je bil dosežen s pomočjo rednega izdajanja Našega glasu, oglasnih desk in s sestanki s sindikatom in svetom delavcev. V okviru izobraževanja je bilo izobraževanje vodilnih in vodstvenih delavcev usklajeno s projektom strateškega poslovnega načrta DROGE in s projektom ISO 9001, medtem ko je funkcionalno potekalo v okviru plana. Povprečna plača v letu 1995 je bila 114.300 SIT in je bila nad povprečjem gospodarstva, pa tudi nad povprečjem živilske industrije. Izplačani so bili regres in trinajsta plača, plačano

ZAPOSLENOST V LETU 1995

Stanje zaposlenih po organizacijskih enotah na dan 31. 12. 95

ORGANIZACIJSKA ENOTA	Delavci za nedol. čas	Delavci za določ. čas	SKUPAJ delavcev	pripravniki	študij ob delu
štabne službe	21	1	22	0	3
skupne službe	134	4	138	0	3
finance	10	3	13	1	0
Soline	66	8	74	0	2
Začimba	129	10	139	2	5
Zlato polje	110	4	114	0	1
Gosad	70	1	71	1	0
Argo	89	29	118	2	0
SKUPAJ	629	60	689	6	14

DROGA-Hrvaška 18 delavcev (4 iz Slovenije)

Štipendistov imamo 13, od tega 4 absolvente.

Realno se je v letu 1995 zmanjšalo število delavcev za 26.

DELAVCI	31. 12. 94	31. 12. 1995	RAZLIKA
NEDOLOČEN ČAS	647	629	-18
DOLOČEN ČAS	68	60	-8
SKUPAJ:	715	689	-26

je bilo prostovoljno zavarovanje za zaposlene. Glede na to, da se v letu 1995 še nismo uspeli preoblikovati v delniško družbo, so delovali stari organi t.j. upravni odbor in skupščina, na novo pa sta se konstituirala sindikat in svet delavcev.

V letu 1995 trgu nismo ponudili večjega števila novih izdelkov, strateški razvoj je delal predvsem na projektih avtomatizacije pakiranja čajev in praženja kave in izdelavi organizacijskih predpisov v zvezi z uvajanjem novih proizvodov. Investicijska vlaganja v letu 1995 so znašala 840.000.000 SIT. Najpomembnejše je vsekakor dokončanje investicije v posodobitev proizvodnje pastet v ARGU. Z rezultati projekta ISO 9001 vsekakor ne moremo biti zadovoljni, za to je poleg objektivnih (sočasnost projektov, heterogenost proizvodnje) tudi precej subjektivnih vzrokov.

Navezali smo stike s potencialnimi strateškimi partnerji predvsem na področju soli, zmrznjenega programa, z multinacionalko NESTLE in z domačimi proizvajalci. Uspešnost in rezultati teh povezav bodo vidni leta 1996 in v prihodnjih letih.

Finančni rezultati poslovanja za leto 1995 so dobri. Obseg realizacije je znašal 8,8 milijarde SIT (indeks v primerjavi z letom 1994 je 112, v primerjavi s planom pa 95%) Dejansko pokritje je bilo boljše od planiranega (za 7%), zato smo ob nižji realizaciji dosegli večji dobiček.

Matjaž ČAČOVIČ



PREDSTAVLJAMO VAM

HRANI KONJA, KI NAJBOJ VLEČE

Čakala sem ga v avli hotela RADIN v Radencih. Moj pogled je pritegnil mladi mož v temni, skoraj črni obleki, beli srajci in modni kravati. G. ŠMID, trgovski potnik DROGE Portorož za Prekmurje in Prlekijo - pomislim. Je tale gospod z deško postrizhenimi lasmi in brki v resni opravi - kot bi izstopil iz nadaljevanke STRICI SO MI POVEDALI - res g. EMILŠMID, ki ga želim spoznati zato, da ga spoznate tudi vi, spoštovani bralci NAŠEGA GLASU?

Kramljam z zelo zanimivo, prijetno gospo, ki mi pravi, da je rojena v prejšnjem stoletju, pa je še tako zelo čila, ko me iz recepcije hotela obvestijo, da me g. ŠMID že nekaj časa čaka, in mi ga pokažejo v smeri hotelskega bifeja... g. EMIL ŠMID z deško postrizhenimi lasmi, z brki, Prekmurec iz nadaljevanke STRICI SO MI POVEDALI...!

"Ne, Prekmurec nisem", mi pove, ko se spoznava. "Sem iz Gornje Radgone, priženjen v Rihtarovce, Prekmurje je čez Muro - jaz pa sem Štajerc!"

NG: Ste prebrali katerega od intervjujev kolegov trgovskih potnikov v NG?

EMIL ŠMID: Preberem cel NG, ne le intervjuje.

NG: Komu prodajate izdelke, ki jih izdelujemo v DROGI?

EMIL ŠMID: Prodajam po severovzhodni Sloveniji, razen v Mariboru, skratka po delu Štajerske, Prekmurju in Prlekiji.

NG: Katera večja mesta so to?

EMIL ŠMID: Murska Sobota, Lendava, Ptuj, Gornja Radgona, Ormož, Ljutomer, Lenart... Prodajam grozistom MERCATORJA, POTROŠNIKA Murska Sobota, MERCATORJA Lendava, VESNE Ljutomer, ABC Pomurka - v Gornji Radgoni sem pospeševalec...

NG: Ljudje so tu tudi kmetje, večinoma pridelujejo hrano na svoji zemlji...

EMIL ŠMID: Pridelujejo krompir, zato pojedjo manj riža. Pridelajo in shranijo zelenjavo za domačo shrambo.

NG: Ste tudi blizu mej sosednjih držav, kjer so živila cenejša. Ali to vpliva na vašo prodajo?

EMIL ŠMID: Bližina mej ima velik vpliv. Blago je pri sosedih cenejše,



je pa bistveno manj kvalitetno. S tem mislim na nakupe živil v Avstriji. Na Madžarskem pa so ceneni tekstil, obutev in seveda salama in sir. Ob četrtkih in sobotah hitijo nepregledne kolone vozil proti Lendavi in dalje preko meje po nakupih.

NG: Hrvatje pa prihajajo k nam kupovat hrano, smo zanje bližji, cenejši, bolj kvalitetni?

EMIL ŠMID: So prihajali, tja do srede 1994. leta. Osip teh kupcev je očiten, količinski rezultati pa zgovorni.

G. EMIL ŠMID je zaposlen v DROGI Portorož četrto leto. Začel je v MERCATORJU kot trgovec. Nato je postal poslovodja, kasneje predstav-

nik avstrijske firme DECOR SERVICE in naposled trgovski potnik v DROGI.

"Avstrija ni tako slaba, DROGA je dobra!" pravi g. ŠMID.

NG: Ste zadovoljni z uspehom svojega dela v letu 1995?

EMIL ŠMID: Zadovoljen? Ne, nisem zadovoljen. Ogromno truda, rezultati slabši. Leto 1994 je bilo fantastično. Pri nas je izredno veliko nezaposlenih ljudi, nezaposlenost pa še raste. Skrbi so, kaj bo z MURO, tam je zaposlenih 6000 ljudi! Ljudje brez dela hodijo v tujino, čeprav samo sezonsko na delo v Avstrijo in tam nakupujejo.

NG: Pospeševanje prodaje?

EMIL ŠMID: To področje ima g. Borut Planinšek, s katerim dobro sodelujeva in se sproti dogovarjava.

NG: Je na vašem področju tudi ambulantsna prodaja?

EMIL ŠMID: Je.

NG: Kako vi ocenjujete to prodajo? Nekateri vaši kolegi so dokaj kritični.

EMIL ŠMID: Načeloma nisem proti ambulantsni prodaji, saj imamo kruh iz istega "žaklja". Prepričan pa sem, da se moramo uskladiti. Razjezi me, da pridem k trgovcu in mu predstavljam izdelek, ta pa mi hitro pove, da to že pozna, ker je pri njem že

(nadaljevanje na strani 5)

PREDSTAVLJAMO VAM

(nadaljevanje s strani 4)

bil trgovski potnik DROGE... Ambulantna prodaja da, vendar s sprecificiranim prodajnim področjem v gostinstvu, šolah, vrtcih... nočemo spoznati, da z ambulatno prodajo odžiramo grosistom. In, ne moremo in ne smemo se obnašati kot da nismo pod isto streho.

NG: Kaj menite o THOMY, NESTLE programu?

EMIL ŠMID: Zaupam vodstvu, torej menim, da so se pravilno odločili. Rezultatov KOLINSKE zlepa ne bo, Helmans majoneza je našla svoje prostore tudi s pomočjo nelojalnih poslovnih potez, česar se DROGA ni lotila. Borba za potrošnika je pač neizprosna.

NG: Oglaševanje za THOMY?

EMIL ŠMID: Od Ljubljane do Gornje Radgone sem naštel 13 panojev HELMANS majoneze ob cesti, če nisem kakšnega spustil, se ve.

NG: Za THOMY pa nobenega. ... ali pa?

EMIL ŠMID: Res, vendar menim, da je bolje "laufati" na dolge proge. Dokazati, da smo - je več kot agresivna reklama in veliko vprašanje je, kaj bi dosegli, če bi začeli oglaševati istočasno kot KOLINSKA...

NG: G. Emil, ali bi v DROGI lahko prodajali VINO, kot sestavni del hrane, menim?

EMIL ŠMID: Ne, Slovenija je dežela vin. Proizvajalci so znani, prodajalci tudi, trg imajo v pesti. Ne, ni prostora za DROGO.

NG: Tujih vin pa bi vi ne mogli prodajati, sklepam?

EMIL ŠMID: Ne, tujih vin Slovencem pa že ne bi mogli prodajati, še ponuditi ne.

NG: Ste torej trgovec s srcem, pro-

dajate le, kar spoštujete kot kvaliteto. In katero vino je po vašem mnenju tu pri vas najboljše?

EMIL ŠMID: RADGONSKA RANINA. Najbolj zgodnja trgatev, že v septembru.

NG: (In res je dobra, ta ranina, namreč!).

Nekateri idelki DROGE se prodajajo zelo dobro, drugi dobro, katerih najmanj prodate?

EMIL ŠMID: Instant napitkov. Tudi ketchupov ne najboljše, konkurenca iz Avstrije je zelo velika, avstrijske paradiznikove polivke so bistveno cenejše (čeprav slabše) ampak uporabljajo jih domala vse pizzerije, na domačih vrtovih raste zelenjava... moja tašča vlaga, moja mama tudi, upam, da letos ne začne še moja žena... Rad pa bi poudaril, da raste prodaja **morske soli** tudi za domače kolone, doslej je bila bolj v rabi kamena sol. Veliko zaslugo za to ima **NOVA LINIJA za predelavo in sušenje soli, saj se sedaj sol ne strjuje več.**

NG: Tu na Štajerskem, v Prlekiji, Pomurju, Prekmurju pridelujete dobra vina, kaj pa čaji, ali sploh prodate kaj čajev? Za kavo niti ne vprašam, kava gre, je paradni konj številka ena, najbolj reklamirana...

EMIL ŠMID: HRANI KONJA, KI NAJBOLJ VLEČE! To, da je najbolj reklamirana, ni nič narobe. In če vprašate za čaje, se rad pohvalim: dosegli smo presenetljivo lepe rezultate, in ne gre le za sezonsko pitje čajev!

NG: Torej uspešno razvijamo kulturo pitja čajev?

EMIL ŠMID: Seveda. Ne rečem, da smo storili vse, na tem področju so še rezerve, a vendarle - dobro gre!

NG: Izdelke dobivate iz skladišča Portorož. Distribucija, dobavni roki?

Ste zelo oddaljeni...

EMIL ŠMID: Solidno. Moji kupci vedo, da kupujejo od DROGE, ki je v Portorožu. **Dolgoročno pa ne bi bilo odveč imeti skladišče gotovih izdelkov tudi tu, na našem področju.**

NG: Kateri izdelki vam večkrat zmanjkajo in kako vi to rešujete s svojimi kupci?

EMIL ŠMID: Stranki odkrito povem, česa nimam, predlagam, da manjkajoče poiščejo drugje, sicer pa se toplo priporočam za vnaprej. Potem pa klicarim, gospo Vilmo prosim in rotim, kaj moram dobiti, in tako gre dalje...

So številni razlogi za desortiranost, ampak veste - VSAKA "BIUHA" PICI! Torej, kar ne prodaj je nenaдомestljivo. Ob tej problematiki pa bi vendarle rad povedal - v DROGI naj ne bi bilo lobijev, ne nabavnih, ne prodajnih, firmo moramo kompleksno predstavljati.

NG: Ste dovolj seznanjeni z dogajanjem, predvsem s svojim delom?

EMIL ŠMID: V Gosad grem približno dvakrat mesečno. Vedno si ogledam oglasno desko, na njej zvežto in ono. Sicer pa so naši sestanki, redni in s kompletnim vodstvom, vsakokrat na drugem območju, zelo pomembni.

NG: Živate v Rihtarovcih, kam hodi ta vaša sinova GREGA in LUKA v šolo oziroma vrtec?

EMIL ŠMID: V Radence. Vozimo ju izmenično. Mnogi otroci pešačijo dva km. Tu moramo kmalu kaj storiti. Šolski kombi ali kaj takega. Cesta je zelo prometna. Bog ne daj...

NG: RADENSKA prispeva za kraj?

EMIL ŠMID: O, seveda. Za kraj je RADENSKA kar precej prispevala in še prispeva. Je nosilec turizma, vla-

(nadaljevanje na strani 6)

PREDSTAVLJAMO VAM

(nadaljevanje s strani 5)

ga v infrastrukturo, kulturne prireditve, šolstvo, zdravstvo, šport.

NG: Vaša magistralka proti meji je precej razdejana. Tranzit proti meji vam je prinesel...

EMIL ŠMID: ...slabe ceste, slab zrak in mamila! To je neverjetno težko, obupno stanje. Italijanski kamioni še nekako, ampak tisti vzhodni onesnažujejo, da je kaj. Ljudje ne bodo vzdržali, uprli se bodo.

NG: In kaj pravijo na to v Ljubljani?

EMIL ŠMID: V Ljubljani imajo obvoznico!

NG: Mi z morja hodimo na dopust v hribe, oni s kribov na morje, kam pa vi, Pomurci?

EMIL ŠMID: V Bovec, Kaninsko vas, tam prija mojemu sinku Luki, pa tudi ostalim je lepo. Lani sem se tam spoznal tudi z "drogovcem", g. Gionom Marsičem, šoferjem.

NG: Sicer pa je vaš hobi vinogradništvo, kmetovanje, kot za večino ljudi tu pri vas?

EMIL ŠMID: Ha, ha, ha! Lani pletli smo se vrnili iz Bovca, pa sem našega dedija vprašal, kdaj bomo poželi pšenico, in mi je ves prepaden dejal: "Emil, letos imamo koroza..." Ne, ne kmetujem, kmetijski geni so šli mimo mene. Povedal sem jasno in glasno, pa smo vseeno prijatelji. Moj hobi je moje delo in TENIS. Pa seveda moja družinica, žena Ljubica, Grega, Luka, imamo pa tudi psa - nemškega ovčarja Meda.

NG: Ne veste, kaj vaš tast poseje, morda pa veste, koliko zemlje imate?

EMIL ŠMID: Uf, ne, ne vem. Bom povedal jutri. Pridem, povem in vam razkažem Pomurje.

In smo se vozili po Pomurju. Brajde so zasnežene, gričevnata pokrajina spokojno zimuje, le v Kapeli, cerkvi na Kapelskem vrhu, odmevajo zvonovi daleč naokoli. Lepo je tukaj, v Pomurju, premišlujem. Emil Šmid

in njegova žena Ljubica ter Grega, ki vam zdrdra vse izdelke in sploh kopico drugih podatkov o DROGI Portorož, kot bi češnje zobal, so mene in mojo družbo zvabili na NAJ KMETIJO 1994, h g. Kupljenu v njegovo klet in v kuhinjo. Ponudili so nam meso v tünki. In kaj bi to bilo? Berite naprej, dragi moji, in ko boste kaj hodili po Pomurju ali tam kje blizu, se spomnite...

MESO V TŪNKI - starodavni recept:

Prašičje meso brez kosti damo v PAC. To se pravi nasolimo ga, dodamo kuminu, česen, lovor in naj počiva 10 do 14 dni v leseni kadi pokrito!

Nato ga približno pol dneva odcejamo, potlej pa damo v ZELH, torej ga dimimo. Dimi se krajši čas, večkrat na dan (nekaj dni), vendar **POZOR!** Uporabiti moramo le bukova drva! Po tej operaciji meso popečemo v krušni peči. Ohlajeno meso damo v domačo zaseko. Vendar, še dvakrat **POZOR!**

Prvič - zaseka mora biti od istega prašiča in drugič - prašiča moramo vzgojiti sami.

In še nekaj, posamezni kosi mesa se v zaseki ne smejo dotikati posode, ki je seveda lesena, in se ne smejo dotikati med seboj.

IN TO JE TO - meso iz tünka!

Kako se pripravi zaseka?

To sva z Emilom pozabila, zato je najbolje, da se oglasite tam, v Pomurju!

NG: G. Emil! Najlepša hvala za vse povedano in za vaše gostoljubje, pa pozdravite Luka, ki je doma prehlajen. Kakšno je vaše sporočilo za "drogovce" in bralce Našega glasu?

EMIL ŠMID: LEPE POZDRAVE IZ DALJNE SEVEROVZHODNE SLOVENIJE vsem drogovcem, posebej seveda mojim najožjim sodelavcem Silvu, Lauri, Jelici, Alešu in bralcem NG. Pa še to: pridite, vedno boste dobrodošli!

Dragica MEKIŠ

JUBILANTI

V MARCU PRAZNUJEJO

10-letni delovni jubilej:

ZUPAN NADJA iz PC SOLINE

20-letni delovni jubilej:

VINCETIČ LJUDMILA iz PC GOSAD

BUTINAR ANICA iz PC ZLATO POLJE

30-letni delovni jubilej:

KERŠIKLA NELO iz PC SOLINE

SODELAVCEM ČESTITAMO OB OKROGLI ŠTEVILKI DELOVNE DOBE!

Višina jubilejnih nagrad za FEBRUAR (izplačila v MARCU 1996):

- za 10 let delovne dobe 35.370,00 SIT
- za 20 let delovne dobe 53.056,00 SIT
- za 30 let delovne dobe 70.741,00 SIT

KADROVSKA SLUŽBA



CELOVITO OBVLADOVANJE KAKOVOSTI

OBVLADOVANJE KONTROLNE, MERILNE IN POSKUSNE OPREME

Ljudje se v življenju neprestano srečujemo z meritvami, tako v poklicnem kot tudi v zasebnem življenju. Brez merjenj ni tehničnega in znanstvenega razvoja, ni napredka, ne gospodarskega vzpona. Kljub temu pa se pomena meroslovja vse premalo zavedamo.

Že v zgodnjih civilizacijah so imeli narodi dogovorjene mere in uteži, kadar so kupovali in prodajali blago. Značilno je bilo, da so bile mere človeškega telesa osnova za mere, naprimer: čevelj, palec, seženj... Te merske enote so bile sicer vedno "pri roki", med njimi pa so bili veliki odstopi.

Leta 1875 so se pooblašeni predstavniki 18 držav sestali v Parizu na diplomatski konferenci o metru in podpisali konvencijo o metru. Konvencija je definirala enoto dolžine in enoto mase "kilogram" v obliki pramer. Ustanovljen je bil Mednarodni komite za uteži in mere (BIMP).

Z metrsko konvencijo je bil v precejšnji meri rešen problem poenotenja mer, saj jo je podpisala večina evropskih držav.

Pri vsakem merjenju se postavlja vprašanje, ali je meritev pravilna in točna, kajti vsaka meritev vsebuje določeno negotovost, ki je pogojena z omejenimi tehničnimi možnostmi. Meriti absolutno natančno ni mogoče in je tudi nesmiselno. Smiselno pa je, da negotovost meritve znamo oceniti oziroma smo jo sposobni opredeliti in argumentirati.

Za opredelitev negotovosti je potrebno poznati sledljivost meritve. Sledljivost pomeni navezavo merilne veličine na nacionalni ali primarni etalon posamezne veličine preko nepretrgane verige primerjav. Te primerjave so umerjanja ali kalibracija meril. To so postopki, s katerimi ugotavljamo razliko med prikazom na merilu ali materializirano mero in znano vrednostjo veličine.

Sledljivost zagotavlja, da med kupcem in dobaviteljem ne more priti do nesoglasja glede izmerjenih tehničnih karakteristik, če so dogovorjene merilne metode pravilne in merilna oprema brezhibna.

Podjetja, ki želijo pridobiti certifikat po zahtevah standarda ISO 9001, morajo organizirati

interni metrološki sistem, če želijo izkazati svojo sposobnost pridobivanja zanesljivih rezultatov meritev z dokazljivo sledljivostjo in znano merilno negotovostjo. Zahteve v tem smislu so podane v točki 4.11. tega standarda.

Potrebno je definirati in dokumentirati ustrezen sistem za izvajanje nadzora nad merilno opremo (interni metrološki sistem), ki bo zadoštil zahtevam standarda. Evidentirano in nadzorovano mora biti vsako merilo, ki se uporablja v razvoju, procesu in servisiranju. Potrebno je ugotoviti kateri postopki in odgovornosti so potrebni za nabavo nove meri-

Potrebno je poskrbeti za redno kalibracijo (overjanje), ki jo opravijo različne pooblašene osebe ali usposobljeni delavci glede na razdelitev meril v skupine. Po vsakem overjanju pooblašene osebe ali usposobljenega delavca mora nastati zapis o umerjanju. Po zadovoljivo opravljenem umerjanju je potrebno merilo označiti z barvno statusno nalepko, ki kaže trenutno stanje merilne opreme.

Merila, ki niso več brezhibna, je potrebno označiti s statusno nalepko druge barve; navadno je to rdeča nalepka z napisom IZLOČENO.

Zaradi boljšega razumevanja smo 21.02.1996 organizirali izobraževanje, kjer nam je predavatelj g. Alojzij Mišmaš podrobno predstavil obvladovanje meril po zahtevah standardov serije ISO 9000, definiranje internega metrološkega sistema in računalniško podporo internega metrološkega sistema, kar nam bo v pomoč pri postavljanju lastnega internega metrološkega sistema.



lne opreme. Zaradi lažjega obvladovanja in overjanja razdelimo merila v grobem v tri skupine:

A) Zakonska merila (merila v prometu) - sem spadajo etaloni, merila za zaščito zdravja ljudi, varstvo okolja in splošno tehnično varnost ter merila v prometu blaga in storitev (npr. tehtnice za tehtanje izdelkov),

B) merila v procesu,

C) indikatorji - ne vplivajo na kakovost proizvoda.

Za vsako merilo v skupini A in B je potrebno izpolniti evidenčni karton merila, ki vsebuje glavne karakteristike in oznake merila, interval pregledov ter izvajalce.

Interni metrološki sistem DROGE je predpisan v predlogu organizacijskega predpisa OP 11 01: Obvladovanje kontrolne, merilne in poskusne opreme, ki je že dalj časa v obravnavi in uskaljevanju. Po uskladitvi z vsemi pripombami bo sistem sprejet, nato ga bo potrebno dosledno upoštevati pri urejanju meril. Vso merilno opremo v proizvodnem procesu in v laboratorijih so že popisali, po razvrstitvi v skupine jo bomo ustrezno označili ter izpolnili predpisane evidenčne kartone.

Ko je metrološki sistem postavljen, ga je potrebno vzdrževati in izboljševati, saj predstavlja pomemben del urejenosti in preglednosti v sistemu kakovosti.

Damjana POBERAJ

NOVI OBRAZI

BRANKA POGAČNIK: "Oskrba trga gostinstva z DROGINIMI izdelki mi pomeni izziv"

Pri Branki Pogačnik gre za prijetno predstavitev sodelavke, zaposlene v ljubljanski enoti trženja. Z Branko sva se srečali že drugi dan po njenem prihodu v DROGO. Že po nekaj besedah sem ugotovila, da je moja sogovornica prijetna in zanimiva mlada oseba. Predstavila se je takole:

Rodila sem se 16.11.1970 v Kranju. Ker sem vedno imela rada matematiko, sem se po končani osnovni šoli odločila za Srednjo naravoslovno šolo v Kranju. Pri izbiri študija sem imela nemalo problemov. Nihala sem med arhitekturo in ekonomijo, potem pa mi je usoda olajšala odločitev. Na obeh fakultetah sem imela sprejemne izpite, naredila pa sem jih le na ekonomiji. Študij ekonomije na ljubljanski fakulteti je zelo teoretičen, zato sem zelo vesela, da sem kot izbirno smer v četrtem letniku izbrala trženje. Le-to je vsaj delno zasnovano na praktični osnovi.

Za diplomsko nalogo sem analizirala problematiko uvajanja novega proizvoda v Kemični tovarni v Podnartu. Že med študijem sem se ukvarjala z različnimi priložnostnimi deli: z direktno prodajo, anketiranjem, poučevanjem angleščine v vrtcu... Po končanem študiju pa sem najprej delala v marketinški agenciji ZOOM Promotion, ki nudi zelo širok spekter marketinških storitev. Moja prva naloga je bila predstavitev slovenske modne industrije na sejmu v Kopenhagnu, potem pa sem se ukvarjala s trženjem brošure MADE IN SLOVENIJA, v kateri so predstavljena večja slovenska podjetja. Kasneje sem se zaposlila v privatnem podjetju, ki se ukvarja z uvozom in prodajo športnih izdelkov in igrač. Tam sem se spoznala s poslovanjem manjšega podjetja, glavnina mojega dela pa je bila prodaja. Na prosto delovno mesto v

DROGI me je opozoril g. Jamšek iz podjetja Profil, ki se ukvarja s posredovanjem kadrov. Naloga-intenzivna obdelava trga gostinstva z DROGINIMI izdelki, s poudarkom na kavi, mi je pomenila izziv in bila sem zelo vesela, ko sem izvedela, da so se v DROGI odločili zame. Delati sem začela z novim letom in najprej sem se spoznala z DROGO, njenimi PC, proizvodi in nekaterimi delavci. Tako sem dobila sliko podjetja in spoznala s čim se



bom resnično ukvarjala. Svoje delo sem zasnovala v več fazah: najprej bom spoznala trg gostinstva (obseg, kupna moč, konkurenca ...) in ocenila položaj DROGE na njem, temu bo sledila segmentacija (razdelitev trga na več manjših skupin), na osnovi tega pa bom zgradila strategijo.

Najprej sem samo zbirala podatke in se pogovarjala z različnimi ljudmi. Velik vir informacij so DROGINI trgovski potniki, ki so najbližji trgu in kupce tudi najbolj poznajo. Ta spoznanja mi bodo dobra osnova in vir idej pri kasnejšem oblikovanju načrta obdelave gostincev.

Na novem delovnem mestu se počutim zelo dobro, imam

simpatične sodelavce in delo je izredno zanimivo. Ker imamo sedež v Ljubljani (kjer imamo nove in lepe prostore), smo nekako distancirani od centra, zato sem še posebej vesela, da se vsakokrat, ko zaidem v slepo ulico, lahko obrnem na delavce DROGE, ki mi radi priskočijo na pomoč.

Drugače pa sem takšna kot ostala dekleta v moji starosti. Rada imam zabavo, šport-sprehod ali tek v bližnjem gozdu z živahnim irskim setrom, ki me sprosti in napolni z energijo. Uživam tudi v drugih športih: plavanju, drsanju, odbojki, jahanju... Veliko mi pomenijo igrice, ko primem za čopič in poskušam kaj lepega narisati. Nisem umetnik, daleč od tega, je pa risanje eden od mojih hobijev in načinov sproščanja. Največ pa mi pomenijo potovanja. V času študija, ko sem imela dovolj počitnic, je bilo to kar nekako moj način življenja. Prihranila sem vsak tolar, da sem lahko poleti spakirala nahrbtnik in se podala na pot. Prve poti so bile krajše: Turčija, Grčija, Italija, Španija, Francija. Najbolj zanimivo pa je bilo skoraj polletno vdranje po Aziji. Turčija, Pakistan, Indija in Nepal so države, ki so vsaka posvoje zanimive. Najgloblji vtis pa je name naredila Indija, ki te preseneti na vsakem vogalu. Pravijo, da turisti pokvarijo državo, Indija pa je edina dežela, ki pokvari turista. Resnično se ne pusti vplivati. Tik preden sem začela delati v DROGI, sem imela slab mesec časa, da sem se šla pogret na afriško sonce-v Egipt.

Branki želimo, da bi se na svojem delovnem mestu še naprej počutila zelo dobro in da bi ohranila simpatijo med svojimi sodelavci, tudi v najtežjih in najbolj zapletenih situacijah.

Majda VLAČIČ

DEGUSTACIJE



DROGA SE PREDSTAVLJA V MARIBORU

Zadnjega januarja je bilo v Mariboru, v hotelu Orel zelo živahno. Razlog - povabilo DROGINIM poslovnim partnerjem na degustacijo in predstavitev dela našega širokega izbora izdelkov. Resnici na ljubo so najprej zmanjkale japonske kozice in noj s šampinjoni, ki jih je za poživitev degustacije pripravil **g. Matjaž Pozdrec** z ekipo. Obisk poslovnih partnerjev je bil dober, saj je bila dvorana popolnoma zasedena, med razgovori pa so Štajerci, ki so znani po komunikativnosti, podali tudi mnogo koristnih predlogov za še bolj uspešno sodelovanje.

Tjaša ULČAR-JESIH

ZAČIMBA

NOV PRAŽILNIK ŽE DELA S POLNO PARO



Po mesecu dni naporega dela monterjev firme PROBAT in naših vzdrževalcev je novi pražilnik, 28.02.1996, sprajlil prva zrna pražene kave. Novi pražilnik ima enako kapaciteto kot "stari", ki je bil montiran konec leta 1990. Predela namreč lahko 1500 kg surove kave na uro.

Od "stare" pražarne se razlikuje v tem, da je delo z njo varnejše, ker ima vgrajene senzorje za kontrolo temperature povezane s sistemom za vodo. V primeru, ko temperatura na določenem mestu naraste preko kritične meje se samodejno sproži delovanje vode v sili in tako prepreči, da bi prišlo do požara.

Pražilnik ima vgrajene še druge varnostne povezave, ki skrbijo za varno delovanje stroja. Poudariti je potrebno, da ima tudi ta pražilnik na izstopnem dimniku vgrajen katalizator v katerem izgorevajo pri praženju nastali plini in lahko rečemo, da imamo zdaj dva okolju prijazna pražilnika.

Preden smo pražilnik prevzeli v naše roke smo teden dni skupaj z nemškima monterjema spremljali praženje. Rezultati testov so bili dobri in tako smo pražilnik 07.03.1996 prevzeli v proizvodnjo.

Pohvaliti je potrebno tudi vse pražilce, ki so hitro dojeli, da delo z novi pražilnikom ni nič težje kot s "stari" oziroma, da je delo z njim celo enostavnejše.

Dušan POBERAJ

FINANČNI KOTIČEK

Proces lastninjenja v podjetju DROGA Portorož je zaključen. Z 31.01.1996 je DROGA vpisana v register podjetij kot delniška družba. Ker nas je verjetno veliko število vložilo lastniški certifikat v DROGO, smo se odločili, da uvedemo novo rubriko, ki bo obravnavala **problematiko s področja delničarstva in financ**. Naš namen je pojasnjevati in razlagati pojme in probleme, ki se nanašajo na omenjeno problematiko. Veseli bomo, če se boste obrnili na nas z vprašanji in predlogi. Ker je prva skupščina sklicana za 27.03.1996, bomo danes poskusili razložiti nekatere pojme, ki so povezani z bližajočo se skupščino delničarjev:

DELNIŠKA DRUŽBA - Oblika gospodarske organizacije (podjetja), pri kateri je lastništvo razdeljeno na delnice.

DELNICA - Lastniški vrednostni papir, ki imetniku prinaša premoženjske pravice (pravica do udeležbe pri dobičku) in članske pravice (pravica voliti in biti voljen v organe delniške družbe).

DELNIČARJI - Imetniki delnic in s tem lastniki delniške družbe.

SKUPŠČINA DELNIČARJEV - Organ delniške družbe, ki ga sestavljajo vsi lastniki delnic te družbe. Sestaja se enkrat na leto, praviloma po zaključku poslovnega leta. Skupščina delničarjev izvoli nadzorni svet ter določi višino dividend, ki bodo izplačane delničarjem.

NADZORNI SVET - Skupina ljudi, izvoljenih na skupščini družbe, ki nadzira in odgovarja za celotno poslovanje delniške družbe v skladu z odločitvami skupščine delničarjev.

DIVIDENDA - Je del dobička delniške družbe, ki se izplača delničarjem. Višino dividende določi skupščina delničarjev s sklepom o razdelitvi dobička običajno po zaključku poslovnega leta. Višina dividend lahko niha ali pa dividend sploh ni, saj so odvisne od doseženega dobička oziroma izgube družbe.

Upamo, da smo vam s tem prispevkom pomagali razčistiti morebitne dvome oziroma nejasnosti pred bližajočo se skupščino delničarjev.

Prihodnjič pa naprej...

Aleš ŠKRABA

NAŠ GLAS - TUDI TVOJ GLAS!

DOGODKI

PRIŠLI - ODŠLI
od 1. 2. 1996 do 29. 2. 1996

PRIŠLI:

MARKIČ Bojan - pospeševalec prodaje II. - SKUPNE SLUŽBE - delovno razmerje za nedoločen čas,

ZUDIČ Danijel - proizvodni delavec II. - PC SOLINE - delovno razmerje za določen čas,

GRAVISI Denis - proizvodni delavec II. - PC SOLINE - delovno razmerje za določen čas,

FERFOLJA Miha - proizvodni delavec II. PC SOLINE - delovno razmerje za določen čas,

KLEVA Matjaž - proizvodni delavec II. - PC SOLINE - delovno razmerje za določen čas,

BRAJKO Dino - vzdrževalec II. - PC ZAČIMBA - delovno razmerje za določen čas,

STANOJEVIĆ Nenad - skladišni delavec - SKUPNE SLUŽBE, Logistika - delovno razmerje za določen čas.

ODŠLI:

POROPAT ANTON - vodja plov. objektov in mehanizacije, PC SOLINE,

ZAMUDA Andreja - pripravnica, PC GOSAD,

NACHTIGAL Branka - vodja saldakontov, FINANCE.

29. 02. 1996 je bilo v DROGI zaposlenih 698 delavcev, od tega 338 moških in 360 žensk.

V delovnem razmerju za nedoločen čas nas je zaposlenih 627, v delovnem razmerju za določen čas pa 71 delavcev, od tega 7 pripravnikov.

V DROGI HRVATSKA je bilo v januarju zaposlenih 18 delavcev.

KADROVSKA SLUŽBA



NAŠ GLAS

Križanke najrajši sestavlja ponoči



V tej številki vam predstavljamo sestavljalca križank **JOŽETA BORKA**, doma iz Središča ob Dravi in že 20 let zaposlenega v DROGI-PC GOSAD Središče ob Dravi. Povabila sem ga na obisk in rad je prišel na kletpet. Povedal je, da že zelo dolgo sestavlja križanke, zadnja 4 leta pa jih objavlja in ena prvih sestavljenih križank je bila objavljena v DROGINEM časopisu. Doslej jih je sestavil

čez 200 in vse so bile objavljene.

V Ljubljani se je udeležil natečaja za sestavljalce križank in ga tudi uspešno opravil. Od takrat križanke redno sestavlja. Za eno križanko, kot je objavljena v našem časopisu, porabi 2 do 3 ure in najraje jih sestavlja ponoči, ko je povsod mirno in tiho. "V glavi moram imeti 3000 besed," je dejal in imeti mora bogat besedni zaklad.

Eden od Jožetovih glavnih ciljev je bil, da bi v vseh slovenskih časopisih objavil križanke, in to mu je pred nekaj meseci tudi uspelo.

Dolgo nismo vedeli, da ima svoj "konjiček" sestavljanja križank. Kako dolgo je včasih potrebno, da pri sodelavcu odkriješ, s kakšnim hobijem se ukvarja, pa čeprav delaš z njim 10 do 20 let.

Ob koncu razgovora smo mu zaželeli, da čimprej ozdravi in da sestavi veliko dobrih in težkih križank.

Danica KRAJNC



ZDRAVSTVENE IZKAZNICE

Prosimo vse zaposelne v DROGI, da dostavijo čimprej zdravstvene izkaznice zase in za družinske člane, ki jih imajo zavarovane po sebi v tajništva profitnih centrov oz. tajništva služb ali v kadrovske službe.

Zaradi lastninskega preoblikovanja in nove razvrstitve po standardni klasifikaciji dejavnosti moramo nove podatke vnesti v zdravstvene izkaznice in le-te potrditi na Zavodu za zdravstveno zavarovanje.

V izogib težavam, ki bi jih imeli pri prvem obisku zdravnika, v kolikor to ne bi bilo urejeno, prosimo, da res čimprej dostavite zdravstvene izkaznice.

KADROVSKA SLUŽBA

DARIO MARUŠIČ

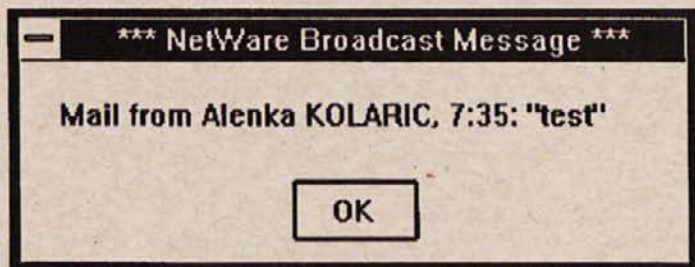
*Pimo, pimo, vino,
voda nek stoji.
Vodo pije žaba,
ki u nji leži.*

*Tinci, tinci talala
puna teča bakala.
Pojmo doli k strinci,
vinca nam bo dala.
Vinca iz bokala,
župice iz lonca,
da nam ne bo bilo konca.*

INTERNET

KAKO SPREJEMAMO ELEKTRONSKO POŠTO

V prejšnjem članku smo poslali prvo sporočilo in sicer smo to storili tako, da smo sporočilo napisali direktno na editor (to je naš računalniški "list papirja", na kate-rega pišemo). Nekaj trenutkov kasneje se pri uporabniku, ki smo mu pismo poslali, pojavi na ekranu sporočilo,



ki pove, da je v tem primeru Alenka KOLARIC poslala Sonja ULRIH elektronsko pismo z naslovom "test". Ko to sporočilo prispe na ekran nas opozori tudi z zvočnim signalom, vendar je zvočni signal bolj nežen, tako da moramo pozorno poslušati, da ga slišimo. Tako kot pri sporočilu, ki ga dobimo pri sprejemu kratkih sporočil preko interne mreže, se nam tudi sporočilo, da imamo novo elektronsko pismo, prikaže na ekranu ne glede na to, v kateri aplikaciji pod Windows delamo.

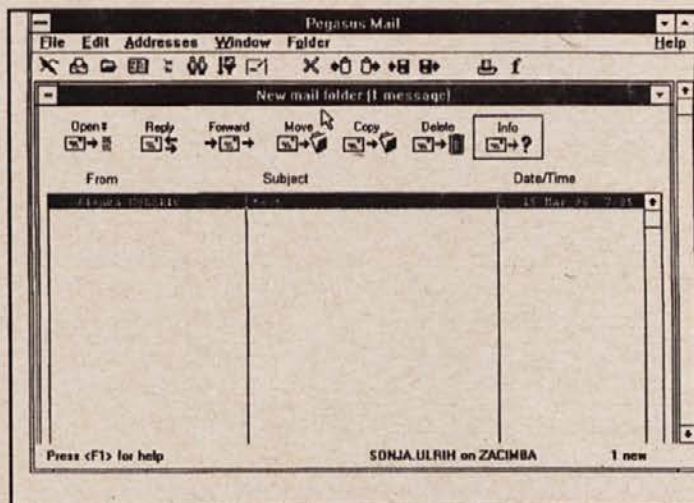
Če hočemo elektronsko pismo prebrati, moramo najprej odpreti okno Pegasus Mail, ki se, kot smo že zadnjič omenili, skriva za "konjičkom" Winpmail v oknu NetWare Tools. Ko odpremo okno, nam v desnem spodnjem kotu piše, koliko novih pisem imamo, npr. 1,2,3... new. Da bi pismo lahko prebrali, moramo z miško klikniti na prvo drugo v oknu, torej na ikono, ki predstavlja pismo, ki se odpira.

Z dvojnimi klikom na to ikono se nam v spodnjem delu okna prikaže še eno okno New mail folder, ki predstavlja naš pisemski nabiralnik, v oklepaju pa nam piše število novih oziroma (še) ne prebranih pisem. V spodnjem delu okna, ki je razdeljeno na tri dele, pa se nam izpiše:

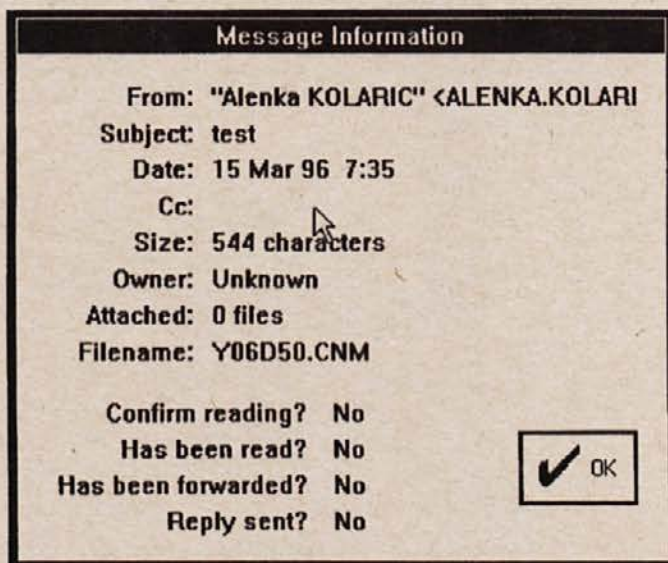
From: Alenka KOLARIC - torej, kdo je pošiljatelj pisma,

Subject: Test - to je naslov pisma oziroma predmet pisma,

Date/Time: 15 Mar 96 7:35 - datum ter čas, kdaj je pismo bilo napisano.



Najprej moramo pismo, ki ga želimo odpreti, s klikom z miško nanj osvetliti oziroma "počrniti" v našem primeru. Če želimo o pismu, preden ga preberemo, še dodatne informacije, kliknemo z miško na zadnji gumb ter izvemo npr:



da je Alenka KOLARIC poslala pismo z naslovom test dne 15 marca 96, kopija članka ni bila poslana nikomur saj je vrstica Cc prazna, članek je dolg 544 znakov, članek nima prilog (Attached: 0 files), računalnik pa je pismo (oziroma file) poimenoval Y0GD50.CNM.

Sonja ni še potrdila, da je članek prebrala, članek tudi še ni prebrala, ga ni poslala še komu v vednost in ni od-

(nadaljevanje na strani 13)

INTERNET

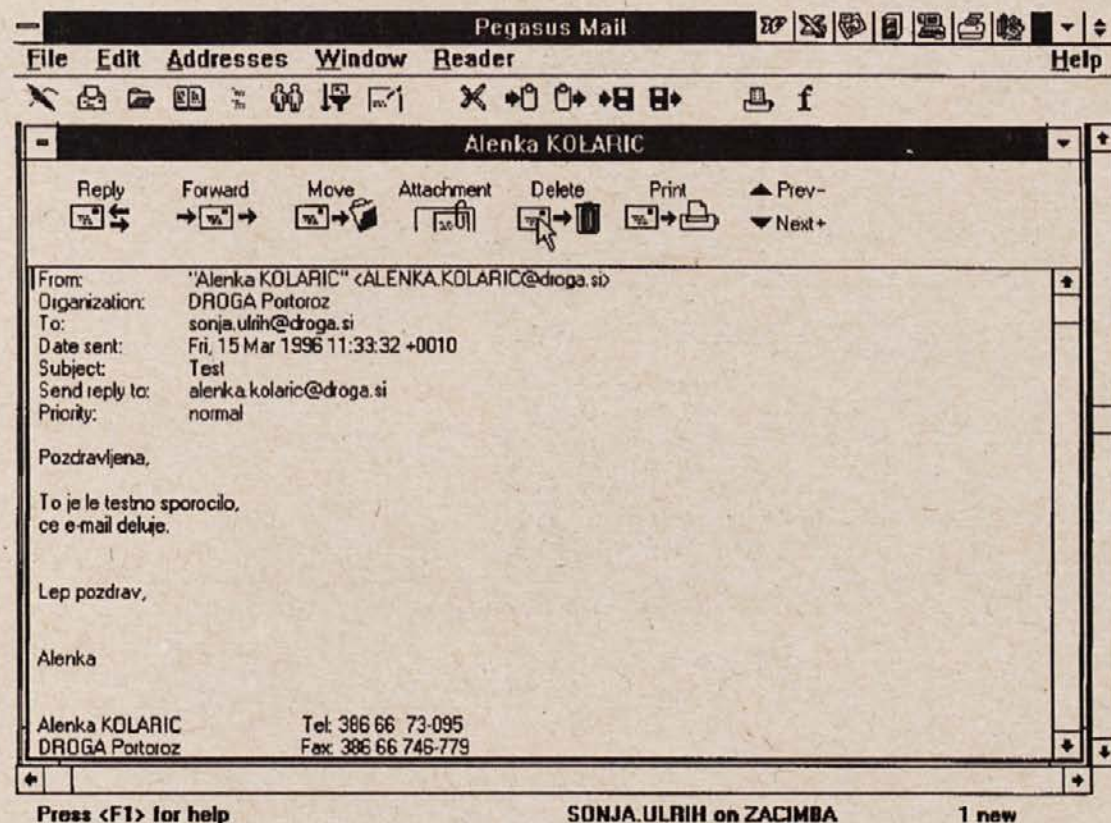
(nadaljevanje s strani 12)

govorila na pismo. To namreč predstavljajo odgovori "No" oziroma "ne" na zgornja vprašanja.

To okno izbrišemo tako, da z miško kliknemo na gumb, kjer piše OK.

Pismo najlažje odpremo tako, da z miško kliknemo na prvi gumb na katerem piše Open - odpri, zadostuje pa tudi, če miško premaknemo v osvetljeno vrstico in dvojno kliknemo.

Odprto pismo zglada tako:



Pod glavo je izpisan tekst, ki mi ga je poslala Alenka.

"Pozdravljena,

To je le testno sporočilo, ce e-mail deluje. Lep pozdrav, Alenka"

Pod Alenkinim podpisom pa je še tako imenovani Sigfile ali "podpis", ki ga uporabnik (pošiljatelj) sam oblikuje in navadno vsebuje splošne podatke o pošiljatelju. Običajno imamo vključeno opcijo, da nam računalnik Sigfile avtomatično doda na koncu pisma. V Alenkinem primeru je njen Sigfile

Alenka KOLARIC
Tel.: 386 66 73-095
DROGA Portoroz
Fax: 386 66 746 779

O tem, kako oblikujemo "podpis" pa kdaj drugič.

Ko smo pismo prebrali, okno kot običajno zapremo, to pa nas vrne v predhodno okno New Mail folder. V prvi koloni, pred ime osebe, ki nam je pismo poslala, pa se pojavi kljuka, kar je potrdilo, da smo pismo prebrali.

Zgoraj v tem oknu imamo več gumbov, ki nam povejo, kaj vse lahko storimo s tem pismom. Če tudi okno New Mail folder zapremo, se bo čez nekaj sekund v spodnjem desnem kotu izpisalo 0

V glavi oziroma zgornjem delu pisma so splošni podatki o pismu.

Od (From) : Alenka KOLARIC
Podjetje (Organisation) : DROGA Portoroz
Naslovnik (To) : sonja.ulrih@droga.si
Kdaj je bilo pismo poslano (Date sent) : Petek, 15 marca 1996
Predmet pisma: : Test
Odgovoriti (Send reply to) : alenka.kolaric@droga.si
Prednost (Priority) : normalna

new, prihodnjič, ko bomo to okno odprli, pa pisma tam ne bo več. Če boste pismo v prihodnosti še potrebovali, ga spravite v folder, kar po slovensko pomeni mapa. Kako bomo storili to ter katere ostale možnosti še imamo, pa si bomo ogledali drugič.

Sonja ULRIH



POČITNIŠKI APARTMAJI

POPISNA KOMISIJA V BOVCU

Odločba o zadolžitvi, naloge ki jih mora komisija opraviti, kdaj začne kdaj zaključiti svoje delo - vse o, vam spoštovani bralci, ni znano.

Ni pa v navadi, da bi vas komisija za tovrstne popise obveščala o svojem delu. Naslednje besede pa le preberite saj so namenjene vsem, ki boste morebiti zašli v prelepi BOVEC, in v naše, tudi zelo lepe apartmaje v KANINSKI VASI.

Seveda to ne počnejo vsi obiskovalci Kaninske vasi, a prav bi bilo, da ste pri uporabi posode bolj dosledni, če si jo že prenašate iz enega v drugi apartma.

In pri vsem tem ne morete biti prepričani, da ne boste ravno vi naslednje leto morali opraviti popis sredstev in bili deležni podobnih težavic, si v komisiji belili lase, kako predmete uskladiti, in se med seboj



Komisija je popisala osnovna sredstva in le to je šlo s pravo lahkoto, le da so na popisnih listih nove inventurne številke, na osnovnih sredstvih pa se verjetno nočejo same zamenjati.

Popis drobnega inventarja pa je prava umetnost. Če vam bo to kdaj uspelo brez muke, ki se ji reče preštevanje, določanje, ugotavljanje in iskanje česar ni, potem ste pravi junaki.

ZAKAJ TAKO? Zato, ker greste družbe na dopust, zavzamete več apartmajev, kuhate in "žurate" v enem apartmaju in potlej posode ne vrnete nazaj na svoje mesto... ali pa morebiti ni tako?

celo prepirali namesto, da bi s popisom čimbolj pohiteli in odšli na KANIN - če bodo vlekli navzgor. Ondan niso, ker je močno pihala burja. Tudi za slednjo je bila rahlo "kriva" inventura, saj burja sodi k morju, mar ne?

Sicer pa je inventurna komisija predlagala nove karnise, da vam pogled na gore ne kazijo viseče zavese, ki vztrajno padajo iz sedanjih tečajev, predlagala je novo posodo za kuhanje, misliti je potrebno tudi na nove peči, drugače pa je v naših apartmajih v Kaninski vasi v Bovcu - zelo lepo!

Danica KRAJNC

OTROŠKI DODATEK

Lanskega decembra so začele veljati spremembe Zakona o družinskih prejemkih, ki prinašajo novosti na področje otroškega dodatka. Spremembe so kompromis med predlaganim univerzalnim otroškim dodatkom ter sedanjim dodatkom, ki razširja krog upravičencev do otroškega dodatka. Dobili ga bodo vsi otroci, kjer dohodek na družinskega člana ne presega 110% bruto povprečne plače v gospodarstvu, t.j. 123.000,00 SIT bruto mesečno na družinskega člana.

Vsi, ki otroški dodatek že dobivate, pa tudi novi prosilci morajo vložiti vlogo (Obrazec DZS 8,41 "Vloga za uveljavitev otroškega dodatka") za priznanje te pravice najkasneje do 31. 3. 1996. V tem primeru bodo dobili otroški dodatek s 1. majem 1996. Vlogo za uveljavitev otroškega dodatka izpolnjuje prosilec sam, razen točke III., kjer vpiše podatke obračunovalec osebnega dohodka.

Otroški dodatek bo dobil eden od staršev za otroke, ki so slovenski državljanji in prebivajo v Sloveniji.

Otroci imajo pravico do otroškega dodatka do 15. leta starosti oziroma najdlje do 26. leta, če se redno šolajo, kar morajo vsako leto septembra dokazati s potrdilom o šolanju.

Torej imate do 31. 3. 1996 še nekaj dni časa, da v najbližji knjigarni kupite obrazec, ga po priloženih navodilih izpolnete in pošljete na **Center za socialno delo** v kraju vašega stalnega bivanja.

Kadrovska služba

KNJIŽNE NOVOSTI

Gospodarska politika.

LUMBY, Steve: INVESTMENT APPRAISAL AND FINANCIAL DECISIONS, 5th edition, London, Chapman & Hall, 1994

Kot je razvidno že iz naslova knjige, lahko njeno vsebino lahko razdelimo na dva dela. Prvi del zelo temeljito in podrobno obravnava področje investiranja, predvsem strateško planiranje in finančno funkcijo, sodila za ocenjevanje investicij, nepopolnost trga kapitala, tveganja in druge teme.

Drugi del obravnava široko področje finančnega odločanja. In sicer teme, kot so portfolio teorija, vrednotenje opcij, uravnavanje tveganja obrestnih mer, cena kapitala podjetja, odločanje o strukturi kapitala, uravnavanje tveganja zaradi nihanja deviznih tečajev, investiranje kapitala v tujino.....

Kljub temu da delo obravnava širok spekter investicijsko finančnih tem, bo posamezne teme obdelala dovolj poglobljeno in strokovno, tako da zadovoljijo še tako zahtevnega bralca.

Civilno pravo.

ŠINKOVEC, Janez: Zbirka vzorcev pogodb in aktov. 1, Civilno, gospodarsko pravo in pravo gospodarskih družb, Ljubljana, Uradni list RS, 1996

Sodna in upravna praksa sta pri nas že precej znani, sklepanje pravnih poslov pa je na mnogih področjih novost. Priročnik svetuje in opozarja pravnike na bistvene elemente pravnih poslov, s katerimi se ukvarjajo notarji, odvetniki in pravniki v gospodarskih družbah in podjetjih. Zbirka ne daje popolnega odgovora na

vprašanja, ki nastajajo v praksi, ampak le opozarja na nekatere elemente, ki jih bo uporabnik dopolnjeval glede na potrebe, ter namene pogodbenih strank. Priročnik poudarja, kako morajo biti pogodbe in pravni akti napisani jasno in natančno, saj so dokazno gradivo ob morebitnih sporih. Nobenega dvoma ne sme biti o namenu pogodbe in njenih posebnih določbah (npr. valorizaciji, pogodbenih kazni...)

Izobraževanje. Prešolanje.

ŠTUDIJ na daljavo: nove priložnosti za izobraževanje, 1.natis, Ljubljana, Ekonomska fakulteta, 1995

Zbornik, ki je izšel v okviru razvojno - raziskovalnega projekta (PHARE) za regionalno sodelovanje na področju študija na daljavo, je namenjen vsem, ki jih zanima uvajanje in uporaba te sodobne oblike izobraževanja. Z uvedbo študija na daljavo je poleg kvalitetnih premikov v pedagoškem procesu tudi izboljšana dostopost do študijskih programov za mlade generacije; starejšim, zaposlenim pa je s tem omogočena odprta, bolj fleksibilna oblika dodatnega izobraževanja in usposabljanja. V treh študijskih središčih se v študijskem letu 1995/96 že izvaja eksperimentalni študijski program za prvi letnik Visoke poslovne šole.

Rastlinska proizvodnja. Kava.

ESPRESSO COFFEE: THE CHEMISTRY OF QUALITY, ed. By Andrea Illy and Rinantonio Viani, London, Academic Press, 1995

Knjiga je namenjena živilskim tehnologom, raziskovalcem v živilski industriji in managerjem, ki delajo v industriji predelave kave. Nastala je s sodelovanjem vodilnih strokovnjakov za tehnologijo kave in nekaterih največjih predelovalcev kave. Zajema obširen pregled tehnologije in kemičnih lastnosti espresso kave, obravnava vsa področja, ki vplivajo na kakovost espresso kave, in sicer agronomijo (pridelavo), predelavo kave, praženje, mletje, pakiranje, pripravo espresso kave (tehniko perkolacije - prepejanja) in tehnologijo dekofeinizacije.

Živalski proizvodi.

HACCP in meat, poultry and fish processing: advances in meat research series, ed. By A.M. Pearson and T.R. Dutson, 1st ed., volumen 10, Glasgow, Chapman & Hall, 1995

Knjiga je namenjena strokovnjakom, ki so kakorkoli povezani s pridelovanjem, proizvodnjo ali distribucijo mesnih, perutninskih in

ribjih proizvodov. V njej je celovito predstavljen sistem HACCP, v osnovi ameriški, sedaj pa že mednarodno uveljavljen sistem kontrole živil (analiza tveganja kritične kontrolne točke). Posamezna poglavja podajajo zgodovinski razvoj sistema, njegov namen, osnovne principe, uporabo teh principov v proizvodnji in distribuciji mesnih izdelkov ter vključevanje sistema HACCP v sistem Celovitega obvladovanja kakovosti.

Organizacija poslovanja. Kulturni kontekst družbenega življenja.

MESNER-Andolšek, Dana: Organizacijska kultura, 1.natis, Ljubljana, Gospodarski vestnik, 1995 (Zbirka Manager)

V obdobju čedalje večje tržne konkurenčnosti postaja vprašanje organizacijske kulture vedno pomembnejše. Organizacije bodo morale spoznavati in odkrivati predvsem notranje dejavnike svoje (ne)uspešnosti. Praktični cilj raziskovanja organizacijske kulture je opozoriti različne akterje v organizaciji na simbolno dimenzijo in na njene posledice, tako za ravnanje članov organizacije kot tudi za uspešnost organizacije v celoti.

Ekonomika in organizacija podjetja.

RAZVIJANJE PODJETNIŠKIH IDEJ: zbornik gradiv za tridnevni program usposabljanja podjetnikov, 2.dopolnjena izd., Ljubljana; Bohinjsko jezero, GEA College, 1994

Podjetniki so tako v svetu kot pri nas znanilci novega ekonomskega razvoja družbe. Razvite družbe podjetnikom ponujajo ustrezne finančne in davčne pogoje za čimaktivnejšo rast malih in srednje velikih podjetij. Pri nas pa pogoji za ekspanzijo podjetništva še niso ugodni. Kljub oviram pa beležimo nenehno rast razvoja podjetij, kar ima za posledico tudi odpiranje novih delovnih mest. Podjetnik mora poznati čimveč poti, kako podjetje uspešno razviti. Da bi to dosegel, pa se mora predhodno seznaniti z najpomembnejšimi značilnostmi strukture podjetja. V tem zborniku so pojasnjena številna podjetniška vprašanja.

Grafična. Grafična umetnost.

REPOVŠ, Jernej: KAKO NASTAJA IN DELUJE UČINKOVITA, TRŽNO USMERJENA CELOSTNA GRAFIČNA PODOBA: kot del simbolnega identitetnega sistema organizacij, Ljubljana, Studio Marketing, 1995

Knjiga je strokovna in hkrati praktična in bo v pomoč vsem, ki vedo, kakšna je strategija organizacije, kakšen je njen imidž, kakšna je njena realna identiteta, in bi radi vse to s celostno podobo sporočili okolju. V pomoč pa bo tudi tistim, ki morajo zasnovati in narediti novo simbolno identiteto. Pomaga odgovoriti na vprašanja, kdo bo vse to naredil najbolje in kako bomo vedeli, da je tako res najbolje.

Alenka KUBIK



DOBRO JE VEDETI

VINO IMA DUŠO, KI POJE ZA TISTEGA, KI JO ZNA POSLUŠATI

“Slovenski človek še veliko premalo ve o vinu. Ne zaveda se dovolj, da sta vinarstvo in vinogradništvo poezija kmetijstva. Še vse premalo smo enologi glasni pri prepričevanju, da je kozarec odličnega vina za človeka lahko doživetje, da ima vino dušo, ki poje za tistega, ki jo zna poslušati. Mi verjamo v vino, predvsem v kulturo vina. Po svojih močeh želimo prispevati k bogatenju človekovega duha, želimo vas obdariti z žlahtno kapljico. Naj jo polno uživamo v njenem vonju, okusu in blagodejni poživitvi.”

Izrečene besede so lahko le odraz razmišljanja človeka, ki res ljubi svoje delo. **Iztok Klenar**, enolog v Vina Koper, ki ste ga bralci glasila in DROGINI pridelovalci vina že imeli priložnost srečati, je bil takoj pripravljen ustreči naši želji, da bi zvedeli kaj več o njegovem področju dela, o vinu. Tudi mi se namreč strinjamo s Plutarhovim rekom, da je **vino med pijačami najkoristnejše, med zdravili najokusnejše in med hrano najprijetnejše.**

Zaradi obširnega poznavanja področja dela in prekratkega časa, ki sva ga imela na razpolago, so se moja vprašanja o vinih skrčila na vina s polic, t.j. na stekleničena vina. Kot je že sam nekje napisal, vino pijemo

ob jedi izključno zaradi gastronomskega užitka in boljšega teka. Hrana in vino skupaj zaokrožata obrok.

Pri pitju domačega vina, odprtega vina, gre za domač užitek, pri stekleničenem vinu pa je užitek drugačen, višji. Zato je izbira vina izredno pomembna. Drugod po svetu se pri nakupu vin v steklenicah, potrošniki vin obnašajo drugače kot pri nas. Pri izbiri vin v svetu ima močan vpliv steklenična-konfekcija, na drugem mestu je odločilna sorta vina. Pri nas je stvar nekoliko obrnjena. Potrošnik pogleda najprej sorto vina nato pa naslov proizvajalca, kar pomeni, da je potrošnikovo zaupanje v proizvajal-

ca izredno pomemben dejavnik pri prodaji vin.

“**V vinu je resnica!**” pravi latinski pregovor. Vino izberemo na podlagi osebne izkaznice vina-etikete.

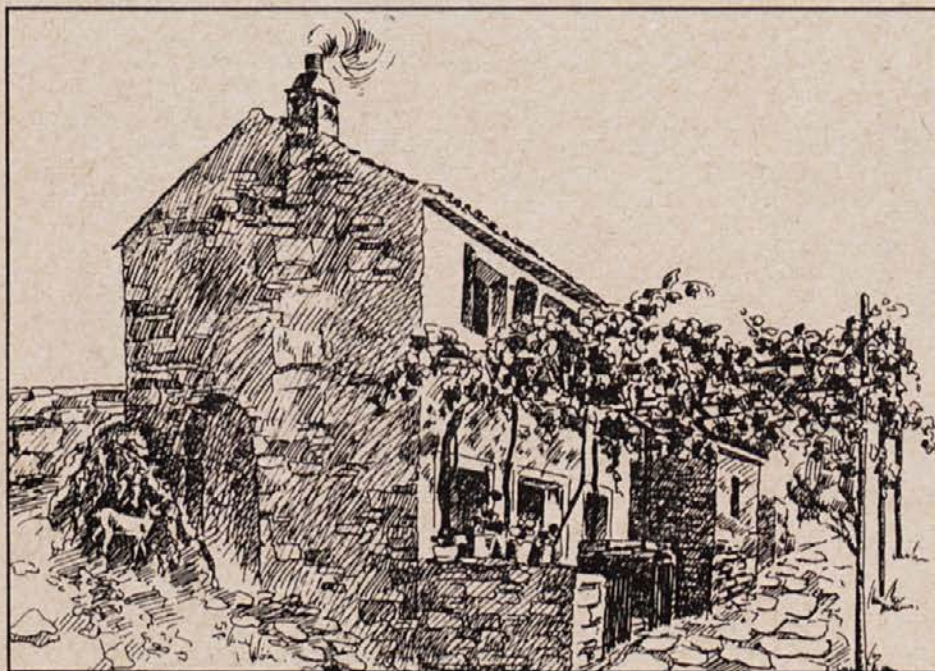
Kako jo čitamo?

Takoj mi je bilo pojasnjeno, da so na steklenici tri etikete: **glavna etiketa, retro etiketa in zaščitni znak slovenskih vin**, ki zagotavlja verodostojnost podatkov in kvaliteto, ki je označena na steklenici. Označba kakovosti pomeni naslednje: namizno vino z geografskim poreklom je vino iz določenega vinorodnega okoliša.

Kakovostno vino z geografskim poreklom je vino pridelano in stekleničeno v pridelovalnem okolju. Vrhunsko vino z geografskim poreklom je najvišja stopnja. Vino je pridelano in stekleničeno v nekem določenem pridelovalnem področju, s tem da so že v vinogradu doseženi minimalni pogoji za vrhunsko vino in to potrди tudi organoleptična ocena.

Na etiketi zasledimo označbo okoliša, iz katerega vino izhaja.

Primorski rajon obsega štiri okoliše: **koprski, kraški, vipavski in briški vinorodni okoliš**. V svetu ima navedba starosti vina na etiketi izreden pomen. Pri nas je ta navedba nepomembna. Potrošnik si ta podatek večkrat razlaga zelo enostavno, in sicer tako, da proizvajalec pač ni uspel prodati vina v določenem letu.



Hiša z latnikom, Dekani 1949

(nadaljevanje na strani 17)

DOBRO JE VEDETI

(nadaljevanje s strani 16)



Kategorija vina pomeni g sladkorja na l vina in je označena opisno.

Suho vino vsebuje od 0-4 g/l
pol suho od 4-12 g/l
pol sladko od 12-50 g/l
sladko nad 50 g/l

Vina delimo v vina z normalno trgatevijo in predikatna vina za katera je potrebno posebno dodatno zorenje v vinogradu.

Predikatna vina delimo na pozno trgatev, izbor, jagodni izbor, suhi jagodni izbor, ledeno vino (5

dni v vinogradu na -6°C) in slamnato vino (sušenje grozdov na slami).

Izmed tisoč sestavin vina je tudi alkohol; razlog, da nas vino poživi. Zato vino pijemo ob hrani, da nam veča užitke, pospešuje peristaltiko in seveda ustvari primerno vzdušje. Kakovostna vina ponavadi vsebujejo 11-11,5 volumskih elementov. To ne valja za refošk in cviček, ki vsbujeta manj alkohola. Vrhunska vina vsebujejo 12-13 vol.% (zaradi polne dozorelosti vina in podaljšane življenjske dobe).

Retro etiketa ponavadi vsebuje

tekst, v katerem so opisane posebnosti vina, kraja, iz katerega vino izhaja pa tudi ostale prednosti, ki jih določeno vino ima. Navedene so tudi temperature serviranja vin.

NEKAJ PRAKTIČNIH NASVETOV ZA SERVIRANJE VIN

Primerna temperatura vina:

bela vina 9-12 C,
rdeča vina 15-20 C,
peneča vina 6-8 C.

Kozarci naj bi bili pecljati, čisti (brez okraskov) in iz tankega stekla. Belo vino serviramo v kelihaste kozarce, rdeče v bučkaste. Peneča vina praviloma strežemo v visokih, ozkih, elegantnih kozarcih z visokim pecljem in postavkom, če pa nimamo kozarcev, lahko steklenico obrnemo in natočimo v vdolbino na dnu. Manjši kozarci so primerni za bela vina, večji za rdeča, najmanjši pa za določena predikatna vina.

Vsa vina so podvržena kontroli po Zakonu o vinu. Vinar iz primorskega rajona kontrolira na Kmetijsko-veterinarskem zavodu v Novi Gorici, kjer izdajajo odločbe, po katerih dobijo vina svojo kartoteko.

Vsako vino ima tudi svojo serijo, ki jo določi proizvajalec in ki v bistvu pomeni tudi zaključeno količino steklenic iste kvalitete.

Zahvaljujoč se dobri volji Iztoka Klenarja, vemo nekaj več o vini; še vedno pa premalo, da ne bi še kdaj poiskali enologa in ga povprašali za dober nasvet.

Zanimivo bi bilo spoznati del ponudbe slovenskih vin in tipične jedi, ki ustrezajo posameznim sortam vin; morda o tem kdaj drugič.

Majda VLAČIČ

DOBRO JE VEDETI

S R C E

NEUTRUDNA, A POGOSTO SLABO VZDRŽEVANA ČRPALKA

Še vse premalo se zavedamo, kako pogost vzrok smrti so srčno-žilne bolezni - kar okrog 50-odstoten! Za primerjavo je zanimiv podatek, da je smrtnost za rakastimi boleznimi okrog 20-odstotna. To pomeni, da bo med nami vsak drugi umrl za srčno-žilnimi boleznimi. Saj vem, mnogi si mislite: "Nekako bo pa le treba umreti, kaj bi se obremenjevali še s tem!" A mnoge od teh smrti so tako nepotrebne, v zlatih srednjih letih, ko si ljudje končno ustvarimo neke zadovoljive življenjske pogoje, družino, smo še polni energije, naenkrat pa srce odpo-ve. Pa tako malo je potrebno, da bi naše srce in ožilje še dolgo služilo: veliko gibanja, zmanjšanje kajenja, primerna prehrana, preverjanje krvnega pritiska in holesterola v krvi, izogibanje čezmerni izpostavitvi stresu, ki je v sodobnem načinu življenja žal naš stalni spremljevalec. A to je vse del življenjskega sloga ljudi, ki ga je najlažje privzgojiti v mladih letih, starejše ponavadi "prevzgoji" šele bolezen.

Čemu pišem o tem? Ker obstaja v Sloveniji že od leta 1991 zelo aktivno Društvo za zdravje srca in ožilja. Društvo si prizadeva za preventivo bolezni srca in ožilja in drugih kroničnih bolezni tudi na področju prehrane ljudi, s pomočjo prehranske blagovne znamke - znaka VAROVALNO ŽIVILO. Varovalna prehrana vsebuje manj maščob, zlasti nasičenih, sladkorja in soli, kot jih ljudje običajno zaužijemo, ter več zaščitnih snovi: balasta in vitaminov ter rudnin. Seveda imamo tudi v DROGI Portorož kar nekaj izdelkov, ki bi si lahko prislužili znak Varovalnega živila, čeprav ga je do sedaj prejel le oluščeni, nepolirani riž Zlato polje, kot živilo, ki vsebuje več vlaknin. V skupini žitaric Zlato polje pa je še več izdelkov, za katere bomo zaprosili za znak Varovalnega živila: parboiled riž, instant ajdovi žganci, instant polenta ipd. Društvo izdaja tudi revijo Za srce, ki je v prosti prodaji, člani društva pa jo prejema na dom.

Naj se povrnem k Društvu za zdravje srca in ožilja, ki ima svojo podružnico tudi za slovensko Istro in Kras. Predsednik društva je znan kardiolog, dr. Lovro Korsič, podpredsednik pa dr. Andrej Malej.

22. februarja je imela podružnica svoj občni zbor v dvorani Telekomu v Kopru s kulturnim sporedom in ogledom ter degustacijo zdrave prehrane. Seveda je bila k sodelovanju vabljena tudi DROGA Portorož. Na razstavi so poleg DROGE sodelovali vsi vabljeni nosilci znaka Varovalnega živila s primorskega konca: Fructal s sokovi Naomi, mlekarna Vipava z Bifidusom, lahkim Yovijem in skuto ter perutninski kombinat Pivka s piščančjo salamo.

Tudi v DROGI nismo zaostajali, saj je gospa Mira iz kuhinje v Argu pripravila za degustacijo več jedi, pri tem pa je uporabila polnovredni riž parboiled, ki zahteva krajši čas priprave kot rjavi riž. Tako so sladokusci izbirali med "lahkim" riževim narastkom, "štrudlom" in riževim vencem s sadjem, ostali pa so si postregli z riževim solato s tunino, čeprav so pogrešali poleg refoška.

Malce bolj na široko pišem o tem občnem zboru, saj smo ga tisti, ki smo ga obiskali, zapustili s prijetnim občutkom pri srcu, saj je bil program zelo pester. Prisotnih je bilo preko 80 ljudi, veliko med njimi starejših, ki so že člani Društva za zdravje srca in ožilja ter članov drugih, sorodnih društev, ki so se tudi predstavili. Izredno zanimiv govor je imel dr. Čepar, ki je na šaljiv in nazo-

ren način opisal pomen refoška, terana in olivnega olja za varovanje zdravja. Še posebej je opozarjal na zmernost pri uživanju, saj je smisel v tem, da dve žlici olja, ki smo ga do sedaj uporabljali, nadomestimo z dvema žlicama olivnega, ne pa z dvema dcl z namenom, da bi povečali učinek delovanja. Ponovno je bilo potrjeno predsedstvo podružnice društva z dr. Korsičem na čelu.

V kulturnem delu so nastopile Šavrinke s svojimi istrskimi napevi, pa recitatorji in celo dramska skupina OŠ Marezige s skeči na tematiko srca, vrhunec programa pa je bil nastop plesne skupine Flip, ki je s svojimi akrobatskimi nastopi zelo razgrel ozračje. Prispevek je pripravila tudi televizija, program pa je povezovala radijska napovedovalka Janja Lešnik, ki nas je prevzela s svojim žametnim glasom. Na koncu je sledila degustacija varovalnih živil in razgovor s predstavniki društva ter ljudmi, ki so se za varovalna živila zanimali. Skratka, vsa pohvala podružnici za tako čudovito organizacijo, za naslednjic pa vem, da bom s seboj pripeljala še koga.

Če vas zanima članstvo v Društvu za zdravje srca in ožilja, lahko piše ali pokliče na: Dunajska 65, 1000 Ljubljana, tel.: 061/13-14-333.

Tjaša ULČAR-JESIĆ



PROSTI ČAS

Namig za izlet v naravo NANOS

Kljub snegu, ki se letos vztrajno zdržuje celo v nižjih legah, je v ozračju čutiti prihajajočo pomlad. Smučanje in veselje na snegu bodo nadomestili izleti v pomladno prebujajoče se gozdove, na kraške megajne in na bližnje vrhove.



Pod Nanosom

Poleg Slavnika, ki smo ga predstavili v eni od lanskih številčk Našega člasu, je NANOS oz. PLEŠA druga priljubljena točka planinskih navdušencev iz obalnih krajev.

Če vas pot še ni zanesla na Nanos, nikar ne čakajte. Le hitro pot pod noge in na vrh, kjer vas ob vsakem obisku čaka zanimivo doživetje: lep razgled navzdol po Vipavski in Pivski dolini, v daljavi na vrhove Kamniških in Julijskih Alp, na Snežnik, Javornik itd. travniki polni raznovrstnega cvetja od zgodnje pomladi do pozne jeseni, prelepi bukovi gozdovi, pa spet hladna burja, megla...

Nanos je visoka kraška planota od 800 do 1200 m n.v. v dolžini 10 km, ki je preprežena z vrtačami in suhimi dolinami. Pripada dinarskemu



Proti Nanosu



Vipavska dolina s Furlanove poti

gorstvu in je značilen vrh slovenskega Krasa. Imā več vrhov. Najbolj obiskan je PLEŠA (1262 m), kjer je televizijski stolp, nedaleč od njega pa Vojkova koča (1240 m). Pleša je komaj tretji vrh po višini, najvišji pa je poraščeni nerazgledni Suhi vrh (1313 m), ki je precej pozabljen, kljub temu, da nanj vodi označena pot. Čez Nanos teče Slovenska planinska pot, ki prihaja s



Na Nanosu lahko vidimo modri Glavač (*Echinops nitro*), ki je v Sloveniji sicer redka rastlina

Trnovskega gozda, oz. od Predjamskega gradu. Na travnem svetu Nanosa je zanimiva in redka flora, saj je planota na meji med vplivi alpskega, celinskega in sredozemskega podnebja. Veliko je košutnika, Zlatega korena, bodeče neže, perunik, narcis, potonk itd.

Izhodišče za pristop a Nanos je veliko: Razdrto, Podnanos, Vipava in Gradišče, Ubelsko, Strane, Predjamski grad.

Veliko poti vodi na Nanos in vse so dobro označene. Klasična in najpogosteje uporabljena je pot od

Razdrtega čez južno reber na Plešo do Vojkove koče in povratek mimo cerkvice Sv. Hieronima. Vzpon nas dviga v cikcaku čez gozd nato pa čez stene, kjer je nekaj klinov in žic ali verig. Pot velja za eno najlepših na Primorskem s prelepim razgledom. Ni težka, ne dolga, komaj pol-dnevna, je pa že prava alpska. Priporočam jo tudi začetnikom.



Cerkvica Sv. Hieronima

Počasne hoje je za 3-4 ure. Tudi ostale poti so zanimive in prijetne, pa tudi ne pretirano dolge, razen iz vipavske strani. Če se odločimo za pristop od tu, ni potrebno, da vztrajamo do Pleše, lahko gremo le do Abrama, kjer je zavetišče ali do cerkvice Sv. Hieronima. Tudi do tu je lepo.



Bodeča Neža

Vedeti moramo nekaj: nikdar se nam naj ne mudi, tega je že dovolj v vsakdanjem življenju. Vzemimo si čas, uživajmo naravo in hojo. Ne pozabimo na foto-aparat, da pone-remo za spomin vsaj delček iz zakladnice narave.

Maruška LENARČIČ

BONTON

NA JAVNIH PRIREDITVAH

V kinu

Kadar se odpravljate v kino, je najboljšje kupiti vstopnico pol ure pred predstavo. Potrudite se, da ne zamudite, če pa se temu iz objektivnih razlogov ne morete izogniti, se, medtem ko greste skozi vrsto do svojega sedeža, opravičite obiskovalcem, ki vstajajo zaradi vas; mimo njih greste tako, da ste obrnjeni z obrazom proti njim. Sedite tako, da se z deli telesa ne dotikate sosedov, tudi pol naslonjala za roke jima prepustite.

Ni vljudno, če se med predvajanjem filma pogovarjate in komentirate dogajanje, ker motite druge obiskovalce. Ne razlagajte vsebine ali konca filma, če ju poznate, ne prevajajte, kadar pa že hočete kaj povedati svojemu spremljevalcu ali spremljevalki, to kolikor mogoče obzirno zašepetajte.

Preden peljete v kino otroke, premislite, ali je film primeren njihovi starosti in ali jih bo zanimal, pa tudi, ali bodo vzdržali vso predstavo, ne da bi ves čas kaj glasno spraševali in zahtevali razlago.

Včasih ravno pred vami sedi zelo visok človek, ki vam zastira pogled na platno. V tem primeru ga vljudno poprosite, ali se lahko malo premakne, saj bo to gotovo rad storil, potem pa se mu ne pozabite zahvaliti. Mladi par naj ne tišči med predstavo glav skupaj, ker tako moti gledalce zadaj. V kinu velja za vse enak "hišni red". Ravno tako ni vljudno, če se kar naprej presedate v levo in desno, ker bi želeli sedeti čim bližje partnerju (razen če zaljubljenca ne sedita v zadnji vrsti), ker to sili tudi gledalce zadaj, da se kar naprej premikajo in ovirajo drug drugega. Grizljanje bonbonov, hrustanje ameriških lešnikov in žvečenje keksov med predstavo ni niti najmanj vljudno. Še manj kulturno je pustiti za seboj pravo pravcato smetišče iz papirja, luščin in staniola. Najbrž se vsi strinjamo, da hodimo v kino zaradi zanimivega filma, ne pa zato, da bi v kino dvorani použili obrok sladkarij.

Še opozorilo mladim: kino ni pravi kraj za javno izkazovanje intimnih čustev.

V gledališču

Vsak obisk gledališča je majhna slovesnost. Gledališče ni gasilska veselica, temveč hram umetnosti. Iz tega ni treba delati ceremonij, ravno tako pa ni prav, če stvari preveč poenostavljamo. V vsakem oblačenju je nekaj simbolike. S slovesno ali najboljšo obleko praviloma izkažemo svoje spoštovanje do posameznika ali okoliščin.

Parfum naj bo diskreten, da ne moti obiskovalcev na sosednjih sedežih.

Kadar žensko spremlja moški, poskrbi za garderobo, kupi program, vstopi prvi v dvorano in hodi spredaj, ko išče sedeža. Kadar sta sedeža sredi vrste, ravnamo tako kot v kinu: moški gre naprej, obrnjen z obrazom proti obiskovalcem in pazi, da koga ne pohodi. Pri tem se vljudno zahvali. Če smo v zamudi, tako da se zavesa že dviguje, se moramo tudi opravičiti.

Med gledališko predstavo ni vljudno grizljati sladkarije ali obložene kruhke. V ta namen je bife, in tam lahko med odmorom kaj pojemo in popijemo. Komentarje, bodisi da so namenjeni spremljevalcu ali izvajalcem, zadržimo med predstavo zase, saj so nevljudni. Sploh pa tudi duhoviti lahko naletijo na še večjega duhoviteža.

To se je pripetilo šaljivemu gledalcu, ko je med predstavo Richarda III., v prizoru, ko kralj ubupano vzklika: "Konja! Konja! Kraljestvo za konja!" zavpil na oder: "Ali bi bil dober tudi osel?!" Domiselni igravec mu je hitro vrnil: "Seveda, kar sem pridite!"

Ne ploskajte prezgodaj, bodisi da hočete z njim nagraditi izvajalce za dobro izvedeno arijo, bodisi ker mislite, da je konec dejanja. Kadar ste prehlajeni in kar naprej kašljate, je bolje, da se odpoveste obisku gledališča, kakor da motite številne gledalce in nemara tudi igralce. Če vas daje nahod, se ne usekujte na ves glas, še posebej ne na uho gledalcu pred vami. Opravite diskretno.

Po končani predstavi poskrbi moški za garderobo. Seveda se ne zaleti in preri-va, zato da bi bil prvi za pultom, temveč vljudno počaka, da garderober postreže tiste, ki so prišli pred njim, šele potem mu preda svojo številko.

Na koncertu

Za koncert ni potrebna kakšna posebna toaleta, kraju in namenu ustrezata preprosta cela obleka ali kostim za žensko oziroma obleka s kravato za moškega. Za praznični koncert ali koncert, ki ima poseben pomen (jubilej, slaven dirigent, praznični solistični ali "diplomatski" koncert ipd.), poskrbimo, da je garderoba slovesnejša, po možnosti enobarvna in malo temnejša. Šepetanje, škripanje s stoli in še posebej zamujanje so hudi prekrški kulturnega poslušanja glasbe.

Tako majhni kot veliki koncerti skrivajo pasti, v katere se lahko ujamemo s prezgodnjim ploskanjem. Kadar niste dočela prepričani, da je skladba konec, ne začnite prvi ploskati. Ravno tako se ne ploska med stavki, temveč šele na koncu skladbe. Rajši uživajte in preživeli boste prijeten večer.

Koncerti zabavne in ljudske glasbe odpuščajo manj formalno vedenje in tudi preprostejše oziroma v večini primerov manj slovesno oblačenje mladih obiskovalcev.

Nekaj napotkov

- V gledališče in na koncert ne smemo zamujati. Kadar se nam to vendarle pripeti in pridemo, ko sta se predstava oziroma koncert že začela, moramo tiho stati pri kraju (če nam biljeter sploh dovolj vstopiti) ali čim tiše in obzirneje sedeti na prvi prosti sedež.
- Če uporabljate gledališki daljnogled, ne pozablajte, da je namenjen samo za gledanje na oder, ne pa za opazovanje gledalcev okrog.
- Kadar družba najame ložo, ponudijo moški sprednje sedeže ženskam.

Alenka KOLARIČ

MALO ZA ŠALO, PRECEJ ZARES

OB (BIVŠEM) PRAZNIKU ŽENA - NAMESTO ŠOPKA ROŽ

Kadar moški žali ali ponižuje žensko, počne to zato, ker ji zameri nujnost njene prisotnosti.

- Če bi se ženske toliko potikale naokrog s svojo družbo kot to počnejo moški, bi bil vsak zakon ločen že po nekaj tednih.

- Kadar moški daje prednost (čeprav velikokrat nerad) svojim prijateljem pred ženo, to počne samo zato, ker se boji, da ga ne bi prijatelji imeli za šlevo, iz istega razloga se tudi njegovi prijatelji obnašajo enako, vsi skupaj pa na ta način dokazujejo, da so zares šleve!



- Ženske ne merijo moči moškega po tem, koliko kilogramov le-ta lahko dvigne, temveč po tem, kako se zna spoprijeti s svojimi napakami.

- Ženske ne ocenjujejo zrelosti moškega po tem, če je goden za ženitev, temveč po tem, kako zna držati obljubo.

- Tisti, ki je ženske poimenoval "šibki spol", je to prav gotovo storil zato, ker jim je zavidal cel kup lastnosti, katerih sam ni imel.

S. P.

DARIO MARUŠIČ

OJ TI FOŠKA, NATOČI REFOŠKA.

Vino v istrski ljudski pesmi

Zgodovina Istre je tesno povezana z vinom. Že stari Grki so verjetno poznali istrska vina, tako da imamo v južni Istri pod Raljem na morski oblali zaliv Kalavojna (dobro vino), ki ga opeva tudi Mate Balota:

(.....)

*Samo morje buči, močnejše od vsega,
in strma skala stoji, trda, neprebojna,
a rdeče vino iščejo mornarji
in vsi vedo, kje je lepa Kalavojna.*

*Marička je štimana,
ki dosti fantov ima.
Ona misli, da je sama,
da nobene druge ni.
So prišli štiri fanti,
ma ne zaradi nje,
so prišli zaradi vinca,
ki je vince presladko.*



KUNIGUNDINI ZAUPNI POMENKI

Draga Kunigunda,

8. marec je že mimo, pa me vseeno zanima, če se ti morda spominjaš, zakaj so prav ta dan izbrali za praznik žena.

Bivša AFŽ-jevka

Odgovor najdeš v enciklopediji. Kar se pa tiče izbire datuma, bi bil po mojem, glede na obnašanje moškega sveta, bolj primere 1. april - praznik lažnivcev in hinavščine.

Draga Kunigunda,

rada bi vedela, če se ti zdi prav, da 8. marca ne praznujemo več tako, kot prejšnja leta.

Nostalglična

Ne, ne zdi se mi rav! Prej je pozabljive in površne moške vsaj koledar opomnil, da žena zasluži pozornost tudi takrat, ko ni ravno treba zlikati srajce ali skuhati kosila.

Draga Kunigunda,

vse več je žensk v politiki, na vodilnih delovnih mestih in drugod. Ali je to uvod v boj za moško enakopravnost?

Ogrožen

Da se je začel boj za moško enakopravnost boš vedel tisti dan, ko ti bo žena za tvoj praznik ob dveh zjutraj prinesla rožo in bo smrdela po pijači.

Draga Kunigunda,

zakaj je v naši državi tako slabo poskrbljeno za socialno varnost?

Eden z roba

Zato, ker zanjo skrbijo tisti, ki socialno niso ogroženi.

Draga Kunigunda,

kako to, da se še nič ne govori o regresu za dopust?

Utrujen

To je zato, ker še ni sestavljen seznam tistih, ki ga bodo sploh dočakali na delovnem mestu.

Draga Kunigunda,

ali bodo investicije zares prinesle boljše poslovne rezultate?

Skeptik

Bodo; izvajalcem investicijskih del.



14. februar

Dan zaljubljenec je mimo. Toda za ljubezen nikoli prepozno, zato bralcem glasila poklanjamo nekaj spojenih misli:

Ljubezen in rdeč nos se ne moreta skriti.

HOLCROFT

Prva ljubezen ne ubija, umreš od zadanje.

HARMERLING

Kupi psa, ker je to edini način, da si za denar kupiš ljubezen.

MARIAN EILE

Zaljubljeni vidijo na svetu samo sebe, a pozabljajo, da jih svet vidi.

PLATON

Služite vsem, ljubite eno samo.

VITEŠKO GESLO

V ljubezni je celo devet deset.

VIETNAMSKI PREGOVOR

Dokler ljubiš, odpuščaš.

La ROCHFOUCAULD

Brez ljubezni je človek samo mrlič na dopustu.

Erich Maria REMARQUE

Ljubezen na zemlji je ustvarila mati.

Francesco PETRARCA

Prvi vzdih ljubezni je poslednji vzdih modrosti.

Antoine BRET

Ljubezen je kot vojna, začneš kadar hočeš in nehaš, kadar moraš.

ŠPANSKI PREGOVOR

Moški si žele biti prva ljubezen žene, žene si žele biti zadnja ljubezen moškega.

Oscar WILDE

Kjer se ljubezen vseli, se pomet izseli.

LOGAU



Na podlagi določil 81., 82., 84. in 91. člena stanovanjskega zakona (Ur.l. RS 18/91, 19/91 in 21/94) in 17. člena pravilnika o porabi sredstev Stanovanjskega sklada Republike Slovenije (Ur.l. RS 19/92) Stanovanjski sklad Republike Slovenije po sklepu upravnega odbora z dne 11. marca 1996 objavlja razpis (imenovani štirinajsti) za

DOLGOROČNA STANOVANJSKA POSOJILA STANOVANJSKEGA SKLADA REPUBLIKE SLOVENIJE ZA NAKUP STANOVANJ IN REKONSTRUKCIJE

I. SPLOŠNA DOLOČILA

Razpis posojil Stanovanjskega sklada Republike Slovenije je namenjen

1. mladim in mladim družinam, ki sedaj živijo pri sorodnikih ali so najemniki za določen čas in prvič rešujejo stanovanjsko vprašanje z nakupom starega ali novega stanovanja in še niso dobili ugodnega stanovanjskega kredita (R+3% ali manj). Za prvo reševanje se šteje tudi, kadar je prosilec sicer že lastnik stanovanja, ki ni odkupljeno po določilih stanovanjskega zakona, pa njegova velikost ne presega 8 m² na ožjega družinskega člana, ki skupaj s prosilcem stalno prebivajo v stanovanju na dan objave tega razpisa.

*Za mlado družino se šteje družina z vsaj enim otrokom, v kateri nobeden od staršev ni star več kot 30 let ne glede na starost otrok oziroma 35 let in še noben otrok ni šoloobvezen.

*Za mlade prosilce se štejejo mlajši od 30 let oziroma mlajši od 35 let, če ima prosilec ali njegov partner status mladega raziskovalca ali asistenta štazista za doseganje doktorata znanosti.

2. prosilcem, ki svoje stanovanjske razmere izboljšujejo ali razrešujejo z vlaganjem sredstev v rekonstrukcijo lastnega stanovanja ali stanovanjske hiše.

Posojila niso namenjena:

1. lastnikom stanovanj, odkupljenih po določilih stanovanjskega zakona,
2. lastnikom ali solastnikom drugih stanovanj ali stanovanjskih hiš, ne glede na to, ali v stanovanju stalno prebivajo, razen kadar velikost stanovanja ne presega 8 m² na ožjega družinskega člana, ki skupaj s prosilcem stalno prebivajo v stanovanju na dan objave tega razpisa,
3. državljanom, ki kupujejo stanovanje ali stanovanjsko hišo od matere, očeta, mačehe, očima, sestre, brata, svakinje, svaka, hčere, sina, pastorka, pastorka, lašče, tasta, stare matere, starega očeta, vrnkinje, vnuka, tete in strica,
4. državljanom in njihovim ožjim družinskim članom, za katere se rešuje stanovanjsko vprašanje, ki so že prejeli ugodno stanovanjsko posojilo (R+3% ali manj),
5. graditeljem (tudi nadomestna gradnja, dozidava, nadzidava, preureditev podstrešja) individualnih hiš,
6. državljanom, ki stanovanje ali stanovanjsko hišo adaptirajo ali funkcionalno preurejajo na podlagi prigrisatve del,
7. najemnikom v stanovanjih, ki jih je bilo mogoče odkupiti po določilih stanovanjskega zakona,
8. najemnikom za nedoločen čas.

Po tem razpisu bo razdeljenih 1.500.000.000,00 tolarjev, od tega predvidoma 1.300.000.000,00 tolarjev za nakup stanovanj in 200.000.000,00 tolarjev za rekonstrukcije.

II. RAZPISNI POGOJI

Na razpisu lahko sodelujejo le tisti prosilci, ki izpolnjujejo tudi naslednje pogoje:

1. so polnoletni državljani Republike Slovenije,
2. svoje stanovanjsko vprašanje razrešujejo na območju Republike Slovenije,
3. imajo v drugi polovici leta 1995 ali v letu 1996 sklenjeno kupoprodajno pogodbo ali predpogodbo za nakup starega ali novega stanovanja, ki še ni finančno v celoti realizirana, oziroma za rekonstrukcijo stanovanja izdano gradbeno dovoljenje po 1. januarju 1995;
4. niso sami ali ožji družinski člani, za katere se rešuje stanovanjsko vprašanje z nakupom starega ali novega stanovanja, lastniki stanovanja ali stanovanjske hiše, razen kadar velikost stanovanja ne presega 8 m² na ožjega družinskega člana, ki skupaj s prosilcem stalno prebivajo v stanovanju na dan objave tega razpisa, in stanovanje ni bilo odkupljeno po določilih stanovanjskega zakona,
5. niso imeli sami ali njihovi ožji družinski člani, za katere se razrešuje stanovanjsko vprašanje, pravice odkupiti stanovanja po določilih stanovanjskega zakona,
6. so sami skupaj z morebitnimi soplačniki kreditno sposobni.

III. VIŠINA POSOJILA IN POSOJILNI POGOJI

1. Višina posojila, ki ga lahko dobi upravičenec, je lahko največ 40% vrednosti primernega stanovanja.

* Za izračun posojila bo za vrednost stanovanja upoštevana cena 1.200 DEM/m² v tolaški protivrednosti po srednjem tečaju Banke Slovenije na dan odobritve.

* Kot primerno stanovanje se upošteva naslednja stanovanjska površina:

Število družinskih članov	m ²
1	44
2	62 - 63
3	63 - 76
4	69 - 85
5	85 - 102
6	98 - 110
7	111 - 125
8	133

Za vsakega nadaljnjega ožjega družinskega člana se prizna 8 m².

2. Obrestna mera za odobreno posojilo je 3% letno in se obračunava na stanje glavnice. Glavnica se revalorizira skladno s predpisi za ohranjanje realne vrednosti posojila.

3. Posojilo se vrača v mesečnih anuitetah. Odplačilna doba je največ 10 let. Kreditjemalec mora odobreno posojilo obvezno zavarovati.

IV. KRITERIJI ZA OBLIKOVANJE PREDNOSTNEGA VRSTNEGA REDA ZA DODELITEV POSOJIL

Višina odobrenega posojila posameznemu prosilcu je ob upoštevanju višine razpisanih sredstev in števila vseh prosilcev odvisna od:

- * primernosti stanovanjske površine stanovanja, v katerem biva prosilec,
- * socialnega, demografskega in zdravstvenega položaja prosilca in njegove družine,
- * pramoženjskega stanja prosilca in njegove družine.

Ob upoštevanju gornjih kriterijev imajo naslednje kategorije prosilcev prednost oziroma jim bo dodeljeno večje posojilo:

- * družine z več otroki,
- * invalidi in družine z invalidnim članom oziroma otrokom, motenim v telesnem in duševnem razvoju ali trajno nesposobnim za delo,
- * prosilci z daljšo delovno dobo,
- * prosilci, ki ne živijo na naslovu stalnega bivališča in imajo najeto stanovanje od fizične osebe,
- * prosilci, ki kupujejo staro stanovanje ali stanovanjsko hišo od prodajalca, ki si je v letu 1994 ali 1995 kupil drugo novogradeno stanovanje ali gradi stanovanjsko hišo na podlagi gradbenega dovoljenja, izdanega po 01. januarju 1990,
- * prosilci, ki rekonstruirajo stanovanjsko hišo, ki se nahaja na območju, ki je z republiškim ali občinskim aktom razglašeno za kulturni ali zgodovinski spomenik,
- * mlade družine ali mladi med tistimi prosilci, ki rekonstruirajo stanovanje ali stanovanjsko hišo.

Za družine z večjim številom otrok se šteje družina, v kateri so najmanj trije otroci.

Za invalidnost prosilca ali ožjega člana njegove družine se upošteva invalidnost s 100% telesno okvaro, ugotovljena s sklepom ali odločbo Zavoda za pokojninsko in invalidsko zavarovanje. Za invalidnost se šteje tudi motnja v duševnem in telesnem razvoju ali trajna nesposobnost za delo.

Za daljšo delovno dobo se šteje najmanj tretjina delovne dobe.

V. NATEČAJNI POSTOPEK

Državljeni, ki želijo pridobiti posojilo po razpisnih pogojih, lahko oddajo svoje vloge OD 6. MAJA 1996 DO NAJKASNEJE 12. MAJA 1996 SAMO S PRIPOROČENO POŠILJKO NA NASLOV: STANOVANJSKI SKLAD REPUBLIKE SLOVENIJE, POLJANSKA CESTA 31, 1000 LJUBLJANA.

Vloge oddajo prosilci na posebnem obrazcu Stanovanjskega sklada Republike Slovenije, ki ga bodo lahko kupili od 15. aprila 1996 na pooblaščenih enotah Pošte Slovenije.

Vse v vloge zahtevane priloge morajo biti ob vložitvi vloge predložene v originalu na vpogled in v dvojniki, ki jih Stanovanjski sklad Republike Slovenije zadrži in po izteku razpisnega roka ne vrača.

Navedbe v vloge prosilca bo preverjala služba Stanovanjskega sklada Republike Slovenije pri pristojnih organih in z ogledi.

Sklepe o odobritvi posojil bo sprejel odbor za porabo sredstev najkasneje v 30 dneh po zaključku roka za vložitev vlog.

Vsak prosilec bo o rešitvi svoje vloge obveščen v 3 dneh po sprejemu sklepa o odobritvi posojila po pošti s povratnico.

Črpanje odobrenega posojila bo odvisno od razvrstitve v prioritetni razred.

Če prosilec v 45 dneh od zaključka razpisnega roka za vložitev vlog kljub dvema poskusoma vročite sklepa o rešitvi vloge ne sprejme, se smatra, da je od vloge odstopil.

V primeru velikega števila vlog se po sklepu upravnega odbora roki za odločanje in obveščanje prosilcev lahko podaljšajo.

Vse informacije lahko dobite osebno na sedežu Stanovanjskega sklada Republike Slovenije v Ljubljani na Poljanski cesti 31 ali na telefonskih številkah (061) 17-10-500, 17-10-516 ali 17-10-517.

GLAVNO MESTO RUSIJE	PREBIVA- LEC GORJE POKRAJINE EPIR	SOBEDNI ŽRKI	OVNICA AGAVI	PODOBNA BASTLINA (ALGJA)	POPEVKA POEMA	ORJEN- TALSKA UTEŽNA ENOTA	NITROCE- LULOZNI LAK	ALFONZ ŠARH	SVTO	IGRALEC NA GOSLI	PAŠ PRI KIMONU (B.ČRAK: 180)	AVTOMO- BILSKA OZNAKA SARAJEVA	MODIJEJ- CA TV DNEVNIKA (VALENKA)	IME PESNIKA ZAJCA
NAŠ GLAS	VEZ, PENJA, KLAMA	DEL' URED- NIŠTVA NABEŠA GLASU (ORJENICA)	BODČE PLEVEL	LALO EDUARD	POPEVKA POEMA	ORJEN- TALSKA UTEŽNA ENOTA	NITROCE- LULOZNI LAK	ALFONZ ŠARH	SVTO	IGRALEC NA GOSLI	PAŠ PRI KIMONU (B.ČRAK: 180)	AVTOMO- BILSKA OZNAKA SARAJEVA	MODIJEJ- CA TV DNEVNIKA (VALENKA)	IME PESNIKA ZAJCA
NAS	PEŠNIK (JANEŽ, PEŠMI)	STRIBI	DALMATIN- SKO VINO	SINEC IVAN	KOROŠKI KANT- AVTOR (CADI)	ORJEN- TALSKA UTEŽNA ENOTA	NITROCE- LULOZNI LAK	ALFONZ ŠARH	SVTO	IGRALEC NA GOSLI	PAŠ PRI KIMONU (B.ČRAK: 180)	AVTOMO- BILSKA OZNAKA SARAJEVA	MODIJEJ- CA TV DNEVNIKA (VALENKA)	IME PESNIKA ZAJCA
PEŠNIK (JANEŽ, PEŠMI)	STRIBI	DALMATIN- SKO VINO	SINEC IVAN	KOROŠKI KANT- AVTOR (CADI)	ORJEN- TALSKA UTEŽNA ENOTA	ORJEN- TALSKA UTEŽNA ENOTA	NITROCE- LULOZNI LAK	ALFONZ ŠARH	SVTO	IGRALEC NA GOSLI	PAŠ PRI KIMONU (B.ČRAK: 180)	AVTOMO- BILSKA OZNAKA SARAJEVA	MODIJEJ- CA TV DNEVNIKA (VALENKA)	IME PESNIKA ZAJCA
DALMATIN- SKO VINO	SINEC IVAN	KOROŠKI KANT- AVTOR (CADI)	ORJEN- TALSKA UTEŽNA ENOTA	ORJEN- TALSKA UTEŽNA ENOTA	ORJEN- TALSKA UTEŽNA ENOTA	ORJEN- TALSKA UTEŽNA ENOTA	NITROCE- LULOZNI LAK	ALFONZ ŠARH	SVTO	IGRALEC NA GOSLI	PAŠ PRI KIMONU (B.ČRAK: 180)	AVTOMO- BILSKA OZNAKA SARAJEVA	MODIJEJ- CA TV DNEVNIKA (VALENKA)	IME PESNIKA ZAJCA
SINEC IVAN	KOROŠKI KANT- AVTOR (CADI)	ORJEN- TALSKA UTEŽNA ENOTA	ORJEN- TALSKA UTEŽNA ENOTA	ORJEN- TALSKA UTEŽNA ENOTA	ORJEN- TALSKA UTEŽNA ENOTA	ORJEN- TALSKA UTEŽNA ENOTA	NITROCE- LULOZNI LAK	ALFONZ ŠARH	SVTO	IGRALEC NA GOSLI	PAŠ PRI KIMONU (B.ČRAK: 180)	AVTOMO- BILSKA OZNAKA SARAJEVA	MODIJEJ- CA TV DNEVNIKA (VALENKA)	IME PESNIKA ZAJCA
PLEČILO ZA KRPAŃE	DOLGO ORODOŠA ERA	ČRUKI KI OKLEPATA ČRKO	IME NEKO POLITIKA SZ KOSIGINA	POSOSTI DEL ŠKOTSKIH PRILINKOV	ORJEN- TALSKA UTEŽNA ENOTA	ORJEN- TALSKA UTEŽNA ENOTA	NITROCE- LULOZNI LAK	ALFONZ ŠARH	SVTO	IGRALEC NA GOSLI	PAŠ PRI KIMONU (B.ČRAK: 180)	AVTOMO- BILSKA OZNAKA SARAJEVA	MODIJEJ- CA TV DNEVNIKA (VALENKA)	IME PESNIKA ZAJCA
DOLGO ORODOŠA ERA	ČRUKI KI OKLEPATA ČRKO	IME NEKO POLITIKA SZ KOSIGINA	POSOSTI DEL ŠKOTSKIH PRILINKOV	ORJEN- TALSKA UTEŽNA ENOTA	ORJEN- TALSKA UTEŽNA ENOTA	ORJEN- TALSKA UTEŽNA ENOTA	NITROCE- LULOZNI LAK	ALFONZ ŠARH	SVTO	IGRALEC NA GOSLI	PAŠ PRI KIMONU (B.ČRAK: 180)	AVTOMO- BILSKA OZNAKA SARAJEVA	MODIJEJ- CA TV DNEVNIKA (VALENKA)	IME PESNIKA ZAJCA
ČRUKI KI OKLEPATA ČRKO	IME NEKO POLITIKA SZ KOSIGINA	POSOSTI DEL ŠKOTSKIH PRILINKOV	ORJEN- TALSKA UTEŽNA ENOTA	ORJEN- TALSKA UTEŽNA ENOTA	ORJEN- TALSKA UTEŽNA ENOTA	ORJEN- TALSKA UTEŽNA ENOTA	NITROCE- LULOZNI LAK	ALFONZ ŠARH	SVTO	IGRALEC NA GOSLI	PAŠ PRI KIMONU (B.ČRAK: 180)	AVTOMO- BILSKA OZNAKA SARAJEVA	MODIJEJ- CA TV DNEVNIKA (VALENKA)	IME PESNIKA ZAJCA
IME NEKO POLITIKA SZ KOSIGINA	POSOSTI DEL ŠKOTSKIH PRILINKOV	ORJEN- TALSKA UTEŽNA ENOTA	ORJEN- TALSKA UTEŽNA ENOTA	ORJEN- TALSKA UTEŽNA ENOTA	ORJEN- TALSKA UTEŽNA ENOTA	ORJEN- TALSKA UTEŽNA ENOTA	NITROCE- LULOZNI LAK	ALFONZ ŠARH	SVTO	IGRALEC NA GOSLI	PAŠ PRI KIMONU (B.ČRAK: 180)	AVTOMO- BILSKA OZNAKA SARAJEVA	MODIJEJ- CA TV DNEVNIKA (VALENKA)	IME PESNIKA ZAJCA
POSOSTI DEL ŠKOTSKIH PRILINKOV	ORJEN- TALSKA UTEŽNA ENOTA	ORJEN- TALSKA UTEŽNA ENOTA	ORJEN- TALSKA UTEŽNA ENOTA	ORJEN- TALSKA UTEŽNA ENOTA	ORJEN- TALSKA UTEŽNA ENOTA	ORJEN- TALSKA UTEŽNA ENOTA	NITROCE- LULOZNI LAK	ALFONZ ŠARH	SVTO	IGRALEC NA GOSLI	PAŠ PRI KIMONU (B.ČRAK: 180)	AVTOMO- BILSKA OZNAKA SARAJEVA	MODIJEJ- CA TV DNEVNIKA (VALENKA)	IME PESNIKA ZAJCA
ORJEN- TALSKA UTEŽNA ENOTA	ORJEN- TALSKA UTEŽNA ENOTA	ORJEN- TALSKA UTEŽNA ENOTA	ORJEN- TALSKA UTEŽNA ENOTA	ORJEN- TALSKA UTEŽNA ENOTA	ORJEN- TALSKA UTEŽNA ENOTA	ORJEN- TALSKA UTEŽNA ENOTA	NITROCE- LULOZNI LAK	ALFONZ ŠARH	SVTO	IGRALEC NA GOSLI	PAŠ PRI KIMONU (B.ČRAK: 180)	AVTOMO- BILSKA OZNAKA SARAJEVA	MODIJEJ- CA TV DNEVNIKA (VALENKA)	IME PESNIKA ZAJCA
ORJEN- TALSKA UTEŽNA ENOTA	ORJEN- TALSKA UTEŽNA ENOTA	ORJEN- TALSKA UTEŽNA ENOTA	ORJEN- TALSKA UTEŽNA ENOTA	ORJEN- TALSKA UTEŽNA ENOTA	ORJEN- TALSKA UTEŽNA ENOTA	ORJEN- TALSKA UTEŽNA ENOTA	NITROCE- LULOZNI LAK	ALFONZ ŠARH	SVTO	IGRALEC NA GOSLI	PAŠ PRI KIMONU (B.ČRAK: 180)	AVTOMO- BILSKA OZNAKA SARAJEVA	MODIJEJ- CA TV DNEVNIKA (VALENKA)	IME PESNIKA ZAJCA
NITROCE- LULOZNI LAK	ALFONZ ŠARH	SVTO	IGRALEC NA GOSLI	PAŠ PRI KIMONU (B.ČRAK: 180)	AVTOMO- BILSKA OZNAKA SARAJEVA	MODIJEJ- CA TV DNEVNIKA (VALENKA)	IME PESNIKA ZAJCA							
ALFONZ ŠARH	SVTO	IGRALEC NA GOSLI	PAŠ PRI KIMONU (B.ČRAK: 180)	AVTOMO- BILSKA OZNAKA SARAJEVA	MODIJEJ- CA TV DNEVNIKA (VALENKA)	IME PESNIKA ZAJCA								
SVTO	IGRALEC NA GOSLI	PAŠ PRI KIMONU (B.ČRAK: 180)	AVTOMO- BILSKA OZNAKA SARAJEVA	MODIJEJ- CA TV DNEVNIKA (VALENKA)	IME PESNIKA ZAJCA									
IGRALEC NA GOSLI	PAŠ PRI KIMONU (B.ČRAK: 180)	AVTOMO- BILSKA OZNAKA SARAJEVA	MODIJEJ- CA TV DNEVNIKA (VALENKA)	IME PESNIKA ZAJCA										
PAŠ PRI KIMONU (B.ČRAK: 180)	AVTOMO- BILSKA OZNAKA SARAJEVA	MODIJEJ- CA TV DNEVNIKA (VALENKA)	IME PESNIKA ZAJCA											
AVTOMO- BILSKA OZNAKA SARAJEVA	MODIJEJ- CA TV DNEVNIKA (VALENKA)	IME PESNIKA ZAJCA												
MODIJEJ- CA TV DNEVNIKA (VALENKA)	IME PESNIKA ZAJCA													
IME PESNIKA ZAJCA														



NAĖRADNA KRIZANKA št. 3

REŠITEV KRIZANKE ŠT. 2

SLAST, KOTOR, LEDENA SVEČA, OVEN, RIOLIŤVA, OŽE, JONA, KAKOVOST, VAR, EAK, POLTE- MA, DIŠAVNICA, NAREDBA, IZVIR, AVIANO, BON, KM, DOB, RAL, TRIADA, TERAPEVT, FAKIR, IN, ANI, STREL, LASNICA, TAT, KATRA, TARAS. GESLO KRIZANKE: EVROPSKA KAKOVOST

Število prispelih rešenih križank je bilo tokrat 59. Tričlansko komisijo so sestavljale: Sonja Požar, Mateja Beržan in Maja Vlačič. Nagradenci prejmejo izdelke DROGE po lastnem okusu: 1. nagrado v vrednosti 5.000 SIT prejme Ljudmila Jakl iz Središča ob Dravi; 2. nagrado v vrednosti 3.000 SIT prejme Mica Mekš iz Kopa; 3. nagrado v vrednosti 1.000 SIT prejme Domen Vodušek Misson iz Pirana. Nagradencem čestitamo, za nagrade pa pokličite sode- lavko v marketingu, prijazno gospo Marijo Mekš, na tel.: 066/61 221 (PC Argo, vzorno skladišče), ki bo oblikovala paket po vaši želji. Rešitve objavljene križanke pričakujemo do srede, 10. 4. 1996 na naslov: DROGA Portorož, Mar- keting, Obala 27. Reševalce naprošamo, da na kuverto pripilejo "Za nagradno križanko št. 3."