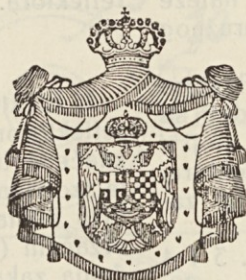


KRALJEVINA JUGOSLAVIJA

UPRAVA ZA ZAŠTITU

Klasa 21 (6)



INDUSTRIJSKE SVOJINE

Izdan 1. Marta 1931.

PATENTNI SPIS BR. 7753

**Elektrotechnische Fabrik Schmidt & Co. Gesellschaft m. b. H.,
Bodenbach na Elbi, Č. S. R.**

Električne džepne i ručne lampe sa reflektorom, koji se može podešavati na žižu sijalice.

Prijava od 4. februara 1930.

Važi od 1. juna 1930.

Ovaj pronalazak odnosi se na električne džepne i ručne lampe sa reflektorom, koji se može podešavati na žižu sijalice, a cilj mu je, da stvori jedno takvo izvođenje lampe kod kojega će se reflektor moći lako podešavati sa spoljne strane, a da pri tome ne može nastupiti postrano pomeranje reflektorove žiže prema svetlećoj niti.

Bitnost ovog pronalaska sastoji se u tome, što je na kutiji lampe izolisano učvršćen držač za sijalice, na kojem je nasadena kapa reflektora, koja se sa držačem sijalice spaja na poznati način pomoću procepa za vođenje zakačke; na kapi je izolisano učvršćen prema napolje strčeći podešavajući član, a klaćenjem tog člana može se izdejtstvovati aksialno pomeranje kape reflektora prema sijalici.

Raspored u smislu ovog pronalaska predodčen je na priloženom crtežu u jednom primeričnom obliku izvođenja.

Sl. 1 predodčava unutrašnji izgled kutije po odstranjenju poklopca, delimično u preseku.

Sl. 2 je poprečni presek.

Sl. 3—4 pokazuju drugi oblik izvođenja ručice u pogledu sa strane i u pogledu ozgo.

Prema crtežu (slika 1, 2) učvršćen je na stražnjoj steni kutije 1 držač za sijalicu 3 sa kontaktom sijalice 4, pri čemu je između kutije 1 i držača 3 postavljena izo-

laciona podloga 2. Ovaj držač snabdeven je jednim ili više procepa 6, koji su položeni koso prema osi sijalice 5; u predodčenom primeru predstavljena su tri takva procepa.

Na držaču 3 nasadena je kapa 7 reflektora, koja je snabdevena sa stanovitim brojem zakački 8, koji odgovara broju procepa 6, pri čemu zakačke 8 strče u procepe 6 držača 3. Razume se, da se raspored može provesti i obrnuto t. j. tako da se procepi izvedu u kapi, a zakačke na držaču.

Sa kapom 7 reflektora vezana je ručica 11 pomoću šarnira 10 (kako je to predodčeno kod oblika izvođenja prema sl. 1 i 2), pri čemu je ručica 11 izolovano provedena napolje kroz prorez 12, koji se nalazi na postranoj steni kutije 1.

Pri klaćenju ručice 11 zaokreće se kapa 7 reflektora, a istovremeno, usled zahvatanja zakački 8 u procepe 6 čvrsto stojećeg držača 3, pomera se kapa 7 reflektora u aksialnom smeru prema sijalici 5. Time se može regulisati rasipanje od reflektora 9 odbijenih svetlosnih zrakova.

Pri umetanju baterije 19 u kutiju 1 naleže minus pol 14 baterije na kapu 7 reflektora, koja je sa kontaktom 4 sijalice električno sprovodljivo vezana. Plus pol 15 baterije ugura se između jezičaka 16, jedne kontaktne trake, koja je izolisano učvršćena na stražnjoj steni kutije i koja

je snabdevena naslavlkom 17, sa kojima radi uključivač 13; uključivač 13 sprovodljivo je vezan sa kutijom, na koju naleže postolje sijalice 5, posredovanjem pružnog limenog jezička 18.

Radi obrtnog pogonjenja kape reflektora može se unutarnji kraj ručice snabdeti sa jednim ozubljenim segmentom, koji stoji u zahvatu sa ozubljenjem na kapi reflektora. Kod ovoga izvođenja može se ručica zaminiti točkom za podešavanje.

Kod oblika izvođenja prema sl. 3 i 4 uhvaćen je na kapi 7 reflektora čep 20, koji je paralelan sa osom sijalice. Ovaj čep 20 satrči u viljuškasti kraj 21 jednog razvodnika 23, koji je vođen u kutiji. Ovaj razvodnik ima oblik pločice, koja je smeštena u unutrašnjosti kutije, a koja ima jednu zakačku 23, koja je snabdevena, izvan kutije, sa glavom 24. Vođenje razvodnika 22 postiže se pomoću lisnate opruge 23, koja klizi između izbočina 26, koje su ispresovane iz postrane stene kufije 1, a koja je (opruqa) nasadena na zakačku 23 ispod glave 24.

Pri pomeranju glave 24 povlači razvodnik 22 sa sobom čep 20, usled čega se kapa 7 reflektora zaokrene oko držača 3. Kapa 7 reflektora pomera se istovremeno u aksialnom smeru reflektora 9, pri čemu se čep 20 može pomerati ne samo u svom podužnom smeru, nego i u svom poprečnom smeru u viljuškastom kraju 21 razvodnika 22. Ova viljuškasta spojica može se i tako izvesti da se čep 20, protivno pre-

dočenom primeru, spoji sa razvodnikom 22 pri čemu se viljuška nasadi na kapu 7 reflektora.

Patentni zahtevi:

1. Električna džepna ili ručna lampa sa reflektorom, koji se može podešavati, naznačena time, što je na držaču (3), koji je izolisano smešten na kutiji lampe obrtljivo postavljena (7) reflektora, koja je sa držačem (3) spojena pomoću poznatog vođenja zakačke (6, 8) i što kapa (7) reflektora dobija obrtljivo kretanje pomoću ručice, izvedene izvan kutije.

2. Lampa prema zahtevu 1 naznačena time, što kapa (7) reflektora spaja jedan pol baterije (14) i jedan kontakti (4) lampe.

3. Lampa prema zahtevu 1, naznačena time, što je podešavajući član izveden kao ručica (11), koja je zglobno spojena sa kapom (7) reflektora.

4. Lampa prema zahtevu 1 i 2 naznačena time, što je podešavajući član izveden kao razvodnik (22) provučen kroz stenu kutije i koji je sa kapom (7) reflektora spojen pomoću viljuške (21) i čepa (20), koji dozvoljavaju pokretanje kape (7) reflektora kako u smeru obrtanja, tako i u aksialnom smeru.

5. Lampa prema zahtevu 1, 2 naznačena time, što je podešavajući član snabdeven ozubljenjem, koje stoji u zahvatu sa odgovarajućim ozubljenjem kape (7) reflektora.

Fig. 1.

Ad patent broj 7753.

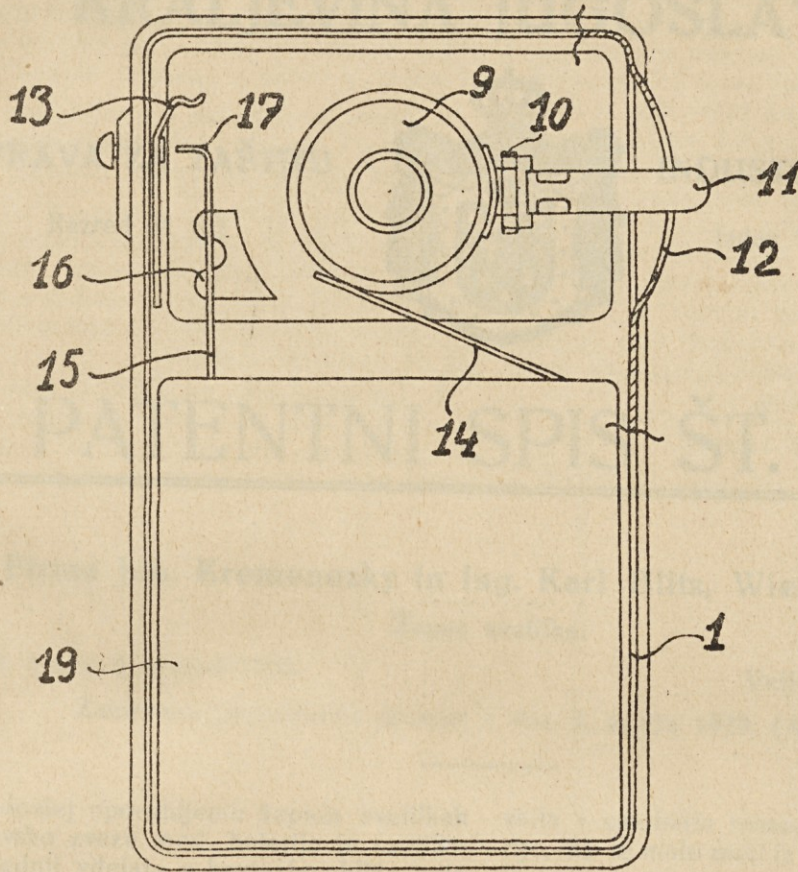


Fig. 2.

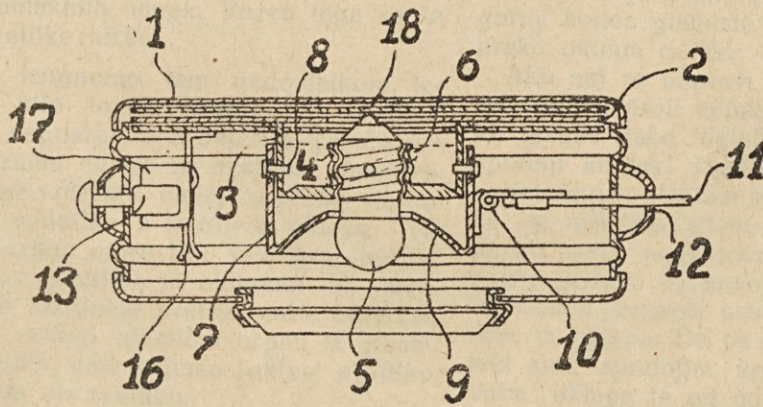


Fig. 3.

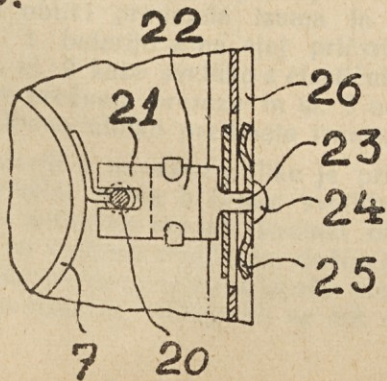


Fig. 4.

