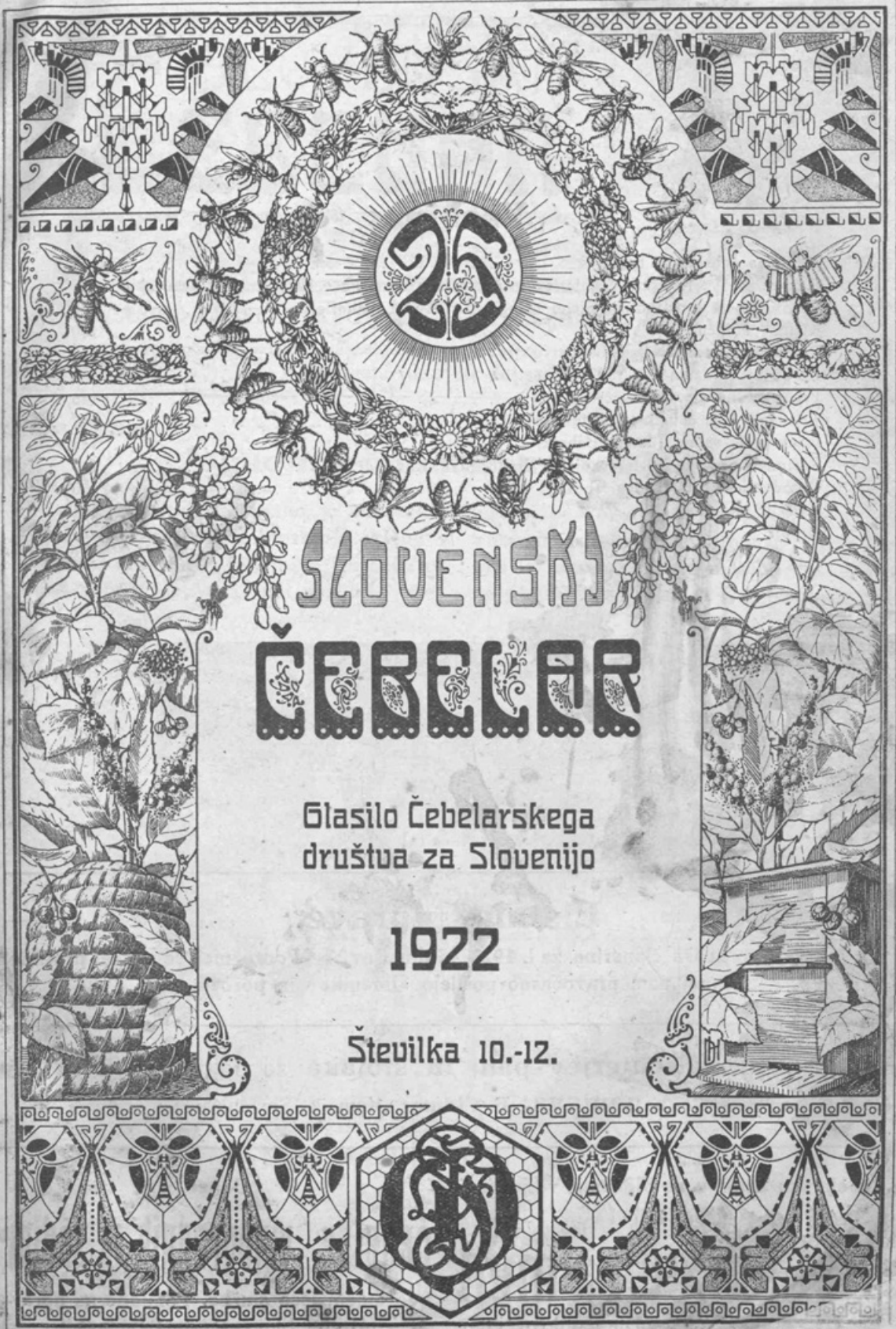


Poštnina plačana v gotovini.



SLOVENSKI  
ČEBELAR

Glasilo Čebelarskega  
društva za Slovenijo

1922

Številka 10.-12.



## Vsebina:

Jubilejna čebelarstva razstava . . . . .	133
Kongres češkoslovaških čebelarjev in čebelarstva razstava v Hodoninu. (J. Okorn) . . . . .	135
Ustroj čebele z ozirom na njeno nalogo. (Dr. Avg. Langhoffer) . . . . .	137
Kleinov matičnjak . . . . .	139
Prihodnost sladkorja v čebelarstvu. (Iv. Jurančič) . . . . .	142
Da se prav razumemo. (Jak. Kovačič) . . . . .	145
Pri prijatelju. (Iv. Jurančič) . . . . .	146
Priznanje naši čebeli. (A. Žnideršič) . . . . .	147
Izdelovanje satnic. (Janko Babnik) . . . . .	148
Racionalna mera, prezimovanje in drugo. (Jak. Kovačič) . . . . .	149
Opazovalne postaje. (Jos. Verbič) . . . . .	150
Vesti iz podružnic . . . . .	151
Drobiž . . . . .	154

---

## Listnica uprave.

Za inozemstvo znaša članarina za l. 1923 45 dinarjev. — Podružnice še enkrat prosimo, naj nam pravočasno pošljejo »Imenike« in poročila.

---

Zamenjam **Richterjev panj in stojaka** za gojitev matic za  
**A.-Ž. panjeva. F. Vidmar, Kamnik, Smodnišnica.**

---

Čebelarstvo društvo za Slovenijo v Ljubljani  
ima v zalogi

**steklenice za med**  
po 1 kilogram. Cena 10 Din s pokrovčkom.

Dober

**čebelar, vinogradnik in sadjar**  
neozenjen, išče službe. Ponudbe na upravništvo „Slovenskega Čebelarja“.



GLASILO ČEBELARSKEGA DRUŠTVA ZA SLOVENIJO V LJUBLJANI.

Letnik XXV.

V Ljubljani, dne 20. decembra 1922.

Štev. 10.-12.

## Jubilejna čebelarska razstava.

Kakor je splošno znano, je odbor Čebelarskega društva za Slovenijo sklenil v proslavo društvene 25 letnice prirediti ob priliki občnega zbora tudi skromno če-

precej pozno, a zato pa s tem večjo naglico in odločnostjo. Odbor je napel vse sile in tekom dobrega meseca dosegel, da se je dne 3. septembra t. l. po končanem



Pogled v razstavno dvorano.

belarsko razstavo, ki naj pokaže, v koliko smo v zadnjih 25 letih napredovali, in ki naj bo ob enem poučna in vzpodbudna. Ko je še poljedelsko ministristvo z izdatno podporo priskočilo društvu na pomoč, se je začel sklep izvrševati — sicer

občnem zboru na marijaniškem vrtu otvorila lepo pripravljena čebelarska razstava.

Čebelarjem, ki so bili v dneh od 3. do 10. septembra v Ljubljani in so se količkaj zanimali za prireditev, je razstava še v živem spominu. Veliko naših članov pa



je, ki niso imeli prilike, da bi si bili ogledali razstavo. Njim so namenjene sledeče vrstice.

Na prostranih tratah marijaniškega vrta so bile razstavljene žive čebele in večja množina praznih panjev. Velika telovadna dvorana je bila pa polna čebelarških izdelkov in pridelkov, ki so morali biti pod varno streho. Zaradi lažjega pregleda so bili vsi razstavljeni predmeti razdeljeni na 6 skupin.

1. **Žive čebele.** Vsega skupaj je bilo razstavljenih okoli 85 panjev vsakovrstnih pri nas znanih in vpeljanih sestavov. Pozneje je pripeljal na razstavo g. Vrhovnik iz Ravni pri Cerkljah na Gorenjskem še voz kranjskih panjev, tako da je bilo nekaj dni na razstavi okoli 115 panjev čebel. Po številu je bilo največ kranjčev (47). Ako pa odštejemo pozneje pripeljani voz, so imeli prvenstvo A.-Ž. panji (40). Poleg tega so bili razstavljeni amerikalci (6), dunajčani (2), Virijentovi panji (2), velik matičnjak z 18 družinicami, manjši s 4 maticami, dva opazovalna panja in še nekaj drugih sistemov. Jako olepševalno so učinkovala tri naravna dupla s čebelami. Panji s čebelami so bili razpostavljeni posamez in v večjih ali manjših skupinah, tako da je bil celoten vtis jako slikovit. Bratje Markelj z Vrhlike so postavili na razstavo premakljiv čebelnjak s 30 A.-Ž. panji.

Reči smemo, da je imela skupina živih čebel največ obiskovalcev, zlasti izmed čebelarjev, ki so vse dni razstave posamez in v gručah postajali pri razstavljenih čebelah ter razmotrivali prednosti in űibe posameznih panjevih sistemov. Le žal, da je bilo ves čas, ko je trajala razstava, izvečine oblačno, deloma tudi deževno vreme; le tu in tam so prodrli blagodejni solčni žarki goste oblake in izvabili čebele za malo časa na plano.

2. **Prazni panji.** Pred vhomom v razstavno dvorano so bili v dveh velikih skladih razstavljeni prazni A.-Ž. panji (iz društvene zaloge in g. Lenarčiča z Vrhlike) in vzorno izdelan prašilnik, ki ga je

preskrbel nadučitelj g. Vadnal iz Dobove. Tam je stal tudi izvirni amerikanec g. P. Pavlina kot spomenik na davno minulo dobo, ko je Frank Benton čebelaril v Ljubljani. Sredina dvorane pa je bila od vrat do konca naložena s panji skoro vseh bolj znanih sestavov z nepremakljivim in premakljivim delom. Tu je bilo razstavljeno vse od naravnega dupla (panja), slamnatega koša in prvotnega preprosto zbitega kranjčiča, do najbolj umetno sestavljenega Kunčevega panja. Ko bi hoteli naštetii in opisati vse posamezne panje in razne izboljšane, ali pa tudi poslabšane sestave, bi zmanjkalo prostora. Naj omenimo le vzorno izdelane A.-Ž. panje gg. Trinka, Haselbüchelna in Ahačiča ter normalne kranjčiče g. Strgarja in ge. Ambrožičeve. Zanimiva je bila tudi skupina g. P. Pavlina, iz katere se je videl razvoj njegovega mnogoletnega čebelarstva. Desni kot ob vhodu razstavne dvorane in nasprotna skončna stena sta bili dekorativno založena z A.-Ž. panji iz društvene zaloge.

3. **S čebelarškim orodjem** in raznimi pripravami je bila razstava bogato založena. Seveda je bilo vmes tudi mnogo nepotrebne navlake in čebelarških igrač, ki jih praktični čebelar prav lahko pogreša. Čebelarje so posebno zanimala točila za med, ki jih je bilo precejšnje število, od najpreprostejšega lesenega domačega izdelka do velikih dovršenih kovinskih točil tovarniškega proizvoda. Marsikdo je tu prvič videl stiskalnice za satnice v različnih izdelkih. Posebno pa je zanimal vsakogar velik stroj na valjčke za izdelavo prvovrstnih satnic na veliko. Gödererjeva stiskalnica za voščine in njegovo točilo je imelo tudi mnogo občudovalcev in kritikov. Videli smo tudi razne topilnike za voščine, solčne topilnike, priprave za rezanje in zbijanje remeljcev za satnike, pripravo za šivanje slammic in mnogo drugih potrebnih pa tudi manj važnih priprav in izumov.

4. **Čebelni proizvodi** — med in vosek — so bili razpostavljeni ob obeh podolžnih stenah dvorane. Najlepše se je



kazal med v steklenicah v večjih skupinah (gg. prošt Kalan, Okorn, društvena skupina in nekatere manjše). Večje množine medu so bile v raznih večjih kovinskih in lesenih posodah. Vsega skupaj je bilo na razstavi preko 1000 kg prvovrstnega spomladanskega in poletnega točenega medu. Nekaj je bilo tudi medu v satju. Vosek je bil razstavljen v večjih in manjših kolačih in raznih drugih oblikah v skupni teži več sto kilogramov. Pri medu in vosku je bila opaziti velika razlika glede čistote. Strokovnjaško prečiščeno blago se je odlikovalo vse drugače nego surova roba, najsi bo še tako naravna in pristna.

5. Izdelkov iz medu in voska je bilo na razstavi najmanj. To je lahko umljivo ker taki izdelki pri nas med čebelarji niso v navadi. Medice skoro nihče ne pozna in ne kuha, vosek se pa uporablja edino le za satnice. Slaščičarji in svečarji se pa razstave niso udeležili. Sicer pa vemo, da v teh obrtih med in vosek vedno manj hodita vpoštev. Med je izpodrinil sladkor, vosek pa razne druge snovi (parafin, cerezin i. dr.). Pač pa je obilica voščenih satnic pričala, da je ta prekorištni novodobni izdelek že na celī črti prodrl, ker se je že povsod v čebelarstvu vpeljal in se uporablja v velikih množinah in z najboljšim uspehom. To je tudi jasna priča, da smo v zadnjih 25 letih močno napredovali.

6. Čebelarska književnost je bila na razstavi tudi bolj revno zastopana. Priznati pač moramo, da smo baš v

tem oziru precej zaostali, zlasti kar se tiče novodobnih čebelarskih knjig in tozadevnih strokovnih publikacij. Vendar je bilo tudi tu razstavljenih precej knjig, načrtov, slik, preparatov in kompletna zbirka čebelnih sovražnikov (g. Pulko). Relief sv. Ambroža s 4 letnimi časi (delo g. Bečaja iz Cerkvnice) je vzbujal posebno pozornost. Nekoliko bolje, dasi tudi ne zadostno, je bila zastopana zgodovinska stran naše čebelarske literature. Najbolj zanimiva je bila historična zbirka g. Perca iz Celja. Pa tudi raznih starih, slikanih končnic je bilo precej; toda bilo bi jih lahko še veliko več, ako bi to blago bolj cenili, zbirali in shranjevali.

Vzorni čebelnjak na marijaniškem vrtu je bil za dobe razstave izpremenjen v pivnico, kjer je čebelarsko društvo točilo pristno medico in je bilo na razpolago okusno medeno pecivo.

Glavni namen razstave je bil proslaviti 25 letnico društvenega delovanja in pokazati napredek našega domačega čebelarstva v dobi zadnjih 25 let. Vsak nepristranski opazovalec mora priznati, zlasti ako upošteva neugodne razmere, v katerih živimo, da se je ta namen dosegel. Vsaka razstava ima pa tudi poučen značaj. Tudi v tem oziru je prireditelj uspela, ker brez dvoma je vsakdo kaj pridobil za svoje čebelarstvo, ako je razstavo pregledal z zanimanjem in pravim umevanjem. Pobude tudi ni manjkalo. Pri mlajših čebelarjih, zlasti pa pri začetnikih se je veselje do čebelarstva gotovo pomnožilo in okrepiło.

## Kongres češkoslovaških čebelarjev in čebelarska razstava v Hodoninu.

J. Okorn — Ljubljana.

V dneh od 11. do 13. avgusta se je vršil v Hodoninu, rojstnem mestu predsednika češkoslovaške republike dr. Masaryka II. veliki čebelarski kongres združen s čebelarsko razstavo.

Mesto je bilo odeto v slavnostno oblačilo, kajti poleg čebelarske razstave in kongresa se je priredila istočasno v Hodoninu tudi deželna obrtno-industrijska in narodopisna razstava.

S tovarišem sva najprej ogledala v deški meščanski šoli čebelarstvo razstavo, ki je obsegala 4 oddelke, in sicer: med in vosek, izdelke iz medu in voska, panje in orodje, načrte in literaturo. Vseh razstavljalcev je bilo 49.

Vsi razstavljeni predmeti so bili vzorni, oddelki razmeroma dobro zasedeni, osobito tretji je bil izredno bogat in pester. Živih čebel, razen par prašilčkov in enega plemenjaka na razstavi ni bilo, pa še te so bile naše kranjice; vendar ne povsem čiste. Ko sva si razstavo ogledala, sem si želel, da bi bila naša vsaj približno taka, kajti potem bomo z uspehi lahko zadovoljni.

Naslednji dan se je vršil v »Besednem domu« čebelarški kongres, katerega se je udeležilo nad tisoč čebelarjev iz cele republike. Kongres je otvoril starosta »Saveza« in češkega čebelarskega društva v Pragi g. mons. kanonik Josip Kebrle s toplim nagovorom. Predsedniku republike in protektorju razstave dr. g. Masaryku se je odposlala pozdravna brzojavka.

Kongres so pismeno pozdravila čebelarska društva v Osijeku, Zagrebu, Sarajevu i. dr. Nato so se vršili pozdravni govori.

Sekcijski svetnik dr. Anton Schönfeld je pozdravil zbrane čebelarje v imenu poljedelskega ministrstva, ravnatelj Šmidlik v imenu zemljedelskega združenja R. Č. S., zastopnik mesta Hođonina, ukrajinskih dijakov, šlezkih in slovaških čebelarjev i. dr.

V imenu jugoslovanskih čebelarjev je kongres pozdravil podpisani.

Pozdravnim govorom so sledili referati.

»O ustanovitvi čebelarske zadruge« je referiral predsednik moravskega čebelarskega društva ravnatelj Ljudevit Doležal. »O sistemu in funkcijah čebelnih žlez« dr. Anton Schönfeld. »O bodočnosti slovaškega čebelarstva« senator Jur Babka.

Tajnik Saveza Vaclav Šmidlik je nato podal strokovno poročilo o predidocih posvetovanjih v komisijah, odboru in na občnem zboru ter z ozirom na izvršene sklepe predložil zborovalcem resolucijo, katera je bila sprejeta z velikim navdušenjem in dolgotrajnim ploskanjem. Resolucija se glasi:

Čebelarstvo naj z ozirom na veliko važnost za narodno gospodarstvo uživa čim večjo naklonjenost in podporo vlade, in sicer zahtevamo:

1. Vsako leto naj bo čebelarjem za pomladno in jesensko krmljenje čebel pravočasno na razpolago zadostna množina sladkorja po znižani ceni, in sicer najmanj za izvozno ceno ali pa naj se sladkor oprosti davka, ne da bi se denaturiral.

2. Patent Marije Terezije iz leta 1776 naj se z vsemi dodatki ohrani in primerno izpopolni.

3. Državni čebelarški preiskovalni zavod in čebelarska šola z vsemi pripadajočimi kmetijskimi zavodi naj se v najbližji dobi uresniči.

4. Import medu naj se otežkoči z varovalno carino, izvoz pa omogoči z ukinitvijo izvozne carine na med.

5. Na plemensko odgojo matic in požlahtnjevanje čebelne pasme naj se obrača posebna skrb, ter naj se v ta namen nakaže vsako leto izdatna državna podpora.

6. V državnih gozdovih — posebno na posekah, naj se goje medonosne rastline. Čebelarjem naj bo pa v pašni dobi dovoljeno prepeljavati tja čebele v pašo.

7. Politični uradi naj delajo na to, da se izsekane in nerodovitne parcele zasade v prvi vrsti z akacijo.

8. Vse opazovalne postaje naj se reorganizirajo in podrede državi.

9. V vsaki deželi naj se nastavi poseben instruktor — čebelarški konzulent, kateri naj skrbi za razvoj in napredek čebelarstva. Čebelarški učitelji na Moravskem, Šleziji in Slovaški naj se honorirajo tako, kakor na Češkem pri zemljedelskem svetu.

10. Pouk o čebelarstvu naj se na vseh šolah goji intenzivneje kakor doslej.

11. Žveplanje čebel po končani jesenski paši naj se po zakonu najstrožje prepove. Čebela je koristna žival, zato naj bo po zakonu strogo prepovedano jo na katerikoli način uničevati. S pošiljkami živih čebel bodisi po pošti ali železnici naj se ravna vsestranko previdno. Poštno in železniško osebje naj se pouči, kako naj pri razpošiljanju čebel postopa.

12. Naziv »med« sme imeti samo čisti prirodni, od čebel nabrani in predelani med. Falzifikati naj se zasledujejo in proizvajalci strogo kaznujejo.

13. Čebelarjem naj se za obisk razstav in kongresa v deželi in državi dovoli tret-

jinska vožnja po železnici, ker uživajo to ugodnost tudi udeležniki velesejmov in deželnih razstav.

Vsi referati so bili tako zanimivi, da so čebelarji kljub prenapolnjeni dvorani vztrajali skoro štiri ure.

Čas je hitro minil. S tovarišem bi še rada ostala v bratski čebelarški družbi, kajti naslednje dni so se vršili razni izleti (Luhačovice, Trenčin) ter kongres slovaških čebelarjev in čebelarska razstava v Pištanech itd., toda pohiteti sva morala na velike slavnosti v Brnu, poprej sva se pa še poslovala od znanih čebelarjev z željo, da se čimpreje zopet vidimo na prvem slovanskem čebelarskem kongresu.

## Ustroj čebele z ozirom na njeno nalogo.

Iz predavanja dr. Avg. Langhofferja, vseuč. profesorja iz Zagreba, na I. kongresu jugoslovanskih čebelarjev v Ljubljani dne 5. sept. 1922.

Čebela medarka, ki jo ne opevajo samo čebelarji, ampak tudi pesniki in učenjaki, ni osamljena. Ona ima v prirodi veliko sorodstvo, ki šteje okoli 10.000 vrst. Samo da jih je malo, ki bi živele združeno, kakor n. pr. čmrlji; v pretežni večini žive kot čebele samotarke.

Ako premotrino in primerjamo to veliko rodbino, vidimo, kako se je razvila naša čebela medarka, kako se je, hodeč svoja pota, oddaljila od svoje rodbine. Posebno na tri svojstva hočem obrniti pozornost, in sicer na nabiranje obnožine in meda ter na proizvajanje voska.

Nekatere čebele samotarke nabirajo cvetni prah s trebušno stranjo, ki je v to svrhu nagosto obraščena z dlačicami, da se vidi kakor ščet (krtača). Te čebele vidimo n. pr. na bodeči Neži ali drugem cvetju, kako hitro udarjajo s trebuhom po cvetni glavici in na ta način naberejo cvetni prah in ga odnašajo v svoj stan.

Velika večina čebel samotark pa nabira cvetni prah z nogami, in sicer one, ki imajo še kratek rilček, s stegnom in golenom, druge z golenom in nadstopalcem

(gorenji člen stopalca), a naša čebela medarka samo z nadstopalcem, ki je razširjeno in ima na notranji strani v vrstah goste dlačice, ki tvorijo znano ščetko. Tudi ostale noge nabirajo cvetni prah, ali najbolj zadnje. Cvetni prah z ustmi nakvasi, zgnjete v grudice, ki jih stlači v globelico (košarico) na zunani strani goleni.

Naša čebela medarka je tu šla torej svojo pot, marljivo in izdatno nabira obnožino, da jo uporabi osobito za hrano svoje zalege.

Čebela nabira tudi nektar, to je sladki sok iz cvetja, iz katerega nastane med. Tu nam kažejo čebele samotarké, kako je to nastalo. Pri onih čebelah, ki so najbližje pračebeli, vidimo, da je spodnji del spodnje čeljusti dolg, zgornji pa kratek in ima ob strani čeljustno pipalko s 6 členki. Pri bolj razvitih čebelah samotarkah se podaljšuje gornji del spodnje čeljusti, a pipalke so krajše, ker izgubljajo členke. Pri naši čebeli je gornji del te čeljusti dolg, širok in žlebasto zavit, a čeljustna pipalka ima samo še en sam majhen člen.



Tretji par čeljusti — spodnja usta ima pri pračebeli tudi spodnji del dolg, a zgornji del — jeziček — je kratek in ima na strani kratko ustno pipalko s 4 enakimi členki. Pri bolj razvitih čebelah samotarkah se p o d a l j š u j e jeziček, a od ustne pipalke se p o d a l j š a t a še spodnja dva člena, zgornja dva ostaneta pa majhna. Tako je to tudi pri naši čebeli medarki. Tudi pri njej se je podaljšal jeziček in prva dva člena ustne pipalke; razen tega sta se razširila in sta žlebasto zavita. Podaljšani, razširjeni in žlebasto zaviti zgornji deli čeljusti in ustne pipalke zapirajo žlebiček po jezičku, da nastane zaprta cev za srkanje nektarja iz cveta. Naša čebela medarka je hodila tu po poti mnogih svojih sorodnic, čebel-samotark, ali obžalovati moramo, da so jo čmrlji in mnoge čebele-samotarke v tem oziru nadkrilile. Pri čebeli medarki meri jeziček komaj nekaj nad 6 mm, med tem ko imajo čmrlji in nekatere čebele-samotarke 19, celo do 21 mm dolg jeziček. Naša čebela ne more srkati nektarja iz mnogih cvetov, ker ga z jezičkom ne doseže. To je dalo povod Američanom, da skušajo odgojiti čebelno pasmo z daljšim rilčkom. Hvalijo se sicer, da jim je to uspelo, a zdi se, da so uspehi prav neznatni.

Pri obletavanju cvetja izvršuje čebela nevede in nehote praševanje cvetja. Izkušnje so pokazale, da je seme bolje, debelejše in rastlina iz semena jačja, rodovitnejša, ako se pestič ne oplodi (opraši) s prahom iste ga cveta (samoprašnje), nego ako se oprashi s cvetnim prahom druge ga cveta (oprašnje s križanjem). Tudi naša čebela medarka opravlja tako križanje, ker pobere cvetni prah v enem cvetu in ga pusti na drugem. V tem tiči pa velika narodno-gospodarska važnost čebele medarke, zlasti pri oplojanju sadnega cvetja. Cvetje z odprtim nektarjem je pogrnjena miza za vse žuželke. Ono z

zaprtim nektarjem je pristopno samo izbranim gostom in med te spada tudi naša čebela medarka. Z rilčkom nabira nektar, katerega nanaša v satje, meša s sokom žlez slinavk, preobila voda izhlapeva, potem zopet prenaša, meša, izmenjava in tako nastane iz nektarja polagoma med.

Čebela medarka marljivo nabira obnožino in nektar po cvetju. Pri tem poslujo vodi vonj in barva cvetja. Vonj se pojavi v cvetju ob času razcvitanja ter privabi čebele in druge žuželke. Rastlinsko cvetje in čebelni rilček so se razvijali vsopredno v medsebojnih odnošajih.

Tretje važno svojstvo čebele medarke je proizvodjanje voska. Ta posel je mučen, pri njem se porabi mnogo časa, pa tudi mnogo hrane. Pravijo, da potrebuje čebela 16 kg hrane za 1 kg voska. So tudi druge žuželke, ki proizvajajo vosek, kakor n. pr. krvava ušica, ki se vsa zavije v pretanke voščene niti. Nekatere tuje čebele izločajo vosek na hrbtni in trebušni strani. Naša čebela medarka je šla tudi v tem oziru svojo pot. Ona izloča vosek samo na trebušni strani med 5. in 9. zadkovim obročkom v obliki majhnih ploščic, katere prijemlje z zadnjima nogama, z zgornjima čeljustima jih zgnjete in gradi pravilno satje, tehnično tako dovršeno, da uporabi čim manj gradiva, a doseže zadostno trdnost. Racionalni čebelar skrbi, da čebeli prištedi mučen posel, sebi pa del čebelne hrane in časa s tem, da opetovano uporabljaja izdelano satje in da ne štedi s satnicami.

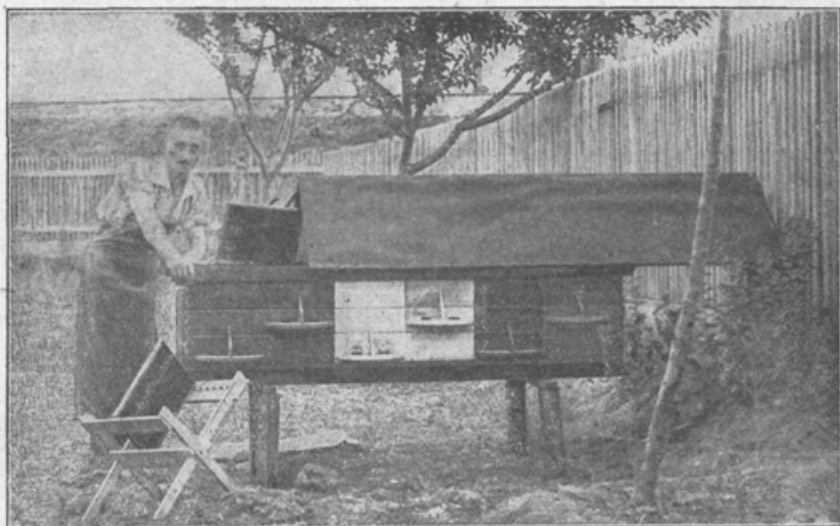
Ako primerjamo torej našo čebelo medarko z njeno ostalo mnogobrojno rodbino, uvidimo, da je ona hodila v razvoju svoja pota in ako tudi ni vselej in v vsem dosegla najvišje stopnje, pridobila je vendar različna dobra svojstva v korist sebi in nam.

## Kleinov matičnjak.<sup>1</sup>

Čebelarji, ki so bili na čebelarski razstavi v Ljubljani, se gotovo še dobro spominjajo na nov prazen matičnjak, ki je stal blizu vhoda v razstavno dvorano. To je bil Kleinov matičnjak. Preskrbel ga je nadučitelj g. Vadnal z Dobove, ki ga uporablja že več let z najboljšim uspehom za prašenje in začasno bivališče spršenih matic. Tak matičnjak je prvi sestavil in preiskusil župnik Klein iz Strassburga,

si ob priliki še enkrat ogleda matičnjak v Marijanišču v Ljubljani.

Pri vzreji plemenskih matic moramo razločevati dve bistveno različni dobi, in sicer vzrejo matičnikov in prašenje mladih, godnih matic. Matičnike izpodrejamo na razne načine v najboljših in najbolj živalnih plemenjakih. Ko so godni, jih pa vcepimo brezmatičnim družinam v prašilnikih, kjer se izležejo in



Kleinov matičnjak, kakor ga uporablja g. Vadnal.

ki je obširno opisal vzrejo matic in uporabo matičnjaka v knjigi »Moderne Königszucht« (Novodobna vzreja matic).

Sedaj pozimi je prilika, da si vsaj večji čebelarji preskrbe potrebne priprave za vzrejo matic. Zato priobčujemo kratek opis tega matičnjaka, ki je brez dvoma jako uporaben, pa tudi preprosto izdelan, da si se zdi na prvi pogled precej zamotan. Komur opis in slike ne bi zadostovale, naj

spraše. Ko začno leči jajčeca, zamenjamo z njimi stare ali malovredne matice v čebelnjaku ali jih pa hranimo v zalogi za poznejšo potrebo ali celo čez zimo za drugo leto.

Za vzrejo matičnikov vobče ne potrebujemo posebnih priprav. Za prašenje pa moramo imeti prav v to svrhu prirejene prašilnike, ki jih navadno združimo v nekako celoto pod skupno streho.

<sup>1</sup> Da se v prihodnje izognemo nesporazumenjenjem in zamenjavam pojmov in izrazov, naj cenj. čitatelji blagovolijo upoštevati sledeče pojasnilo:

matičnik — celica, v kateri čebele vzrejajo mlado matico;

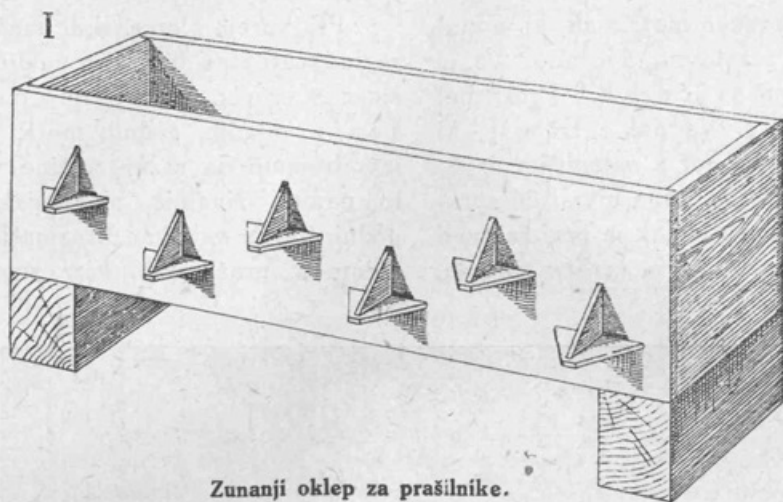
matičnica — kletka za matico;

matičnjak — skupina enakih prašilnikov, združenih v eno celoto;

prašilnik — posamezen majhen panjček za čebelno družinico, v katerem se mlada matica spraši in začasno hrani;

prašilček — čebelna družinica v prašilniku.

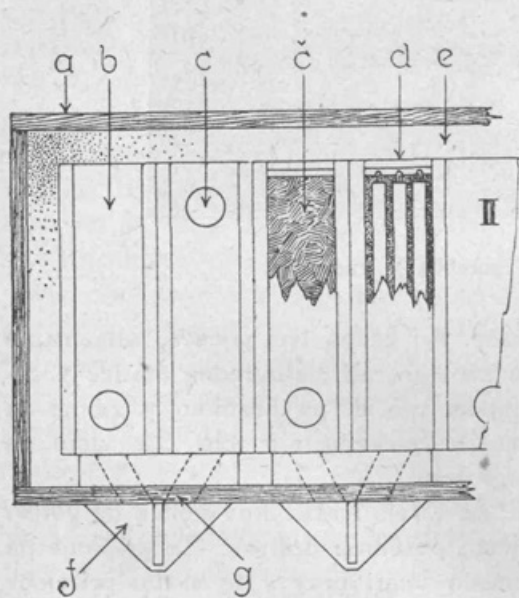
Kleinov matičnjak je taka skupina 12 enakih prašilnikov. Ima dva glavna dela: navadni skrinji podoben obod ali krov pri skrinji, in sicer od zadnje strani. Lahko pa je prirejena tudi tako, da jo moremo sneti in postaviti na tla. Žrela so vsa



Zunanji oklep za prašilnike.

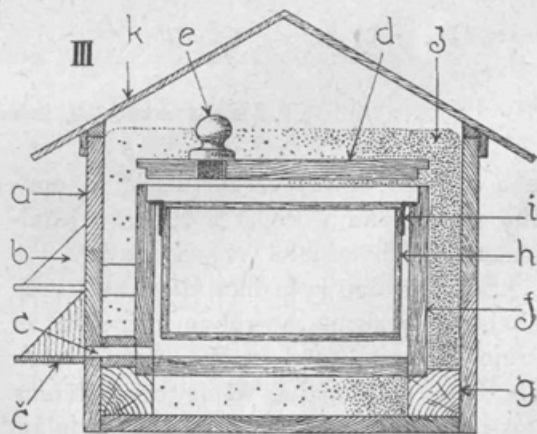
oklep z močnim dnom in streho; v njem je pa vloženih tesno drug poleg drugega 12 premakljivih prašilnikov.

na eni strani, in sicer po dve in dve s skupno brado in ločilno deščico. Trije pari so blizu dna, trije pa nekoliko višje. Oklep je toliko večji, da ostane med njegovimi stenami in prašilniki okrog in okrog za dobra dva prsta praznine za zimsko odejo. V tem matičnjaku namreč lahko hranimo matice



Vodoravni prerez skozi prašilnike.

Slika I. nam kaže zunanji oklep, postavljen na dva tramiča, tako da pride precej od tal in da je pristopen od vseh strani. Postavimo ga lahko tudi nekoliko višje na primerno kozo ali kakršnokoli stojalo, tako da lahko stojimo opravljamo vsa dela. Preprosta streha se odpira kakor po-



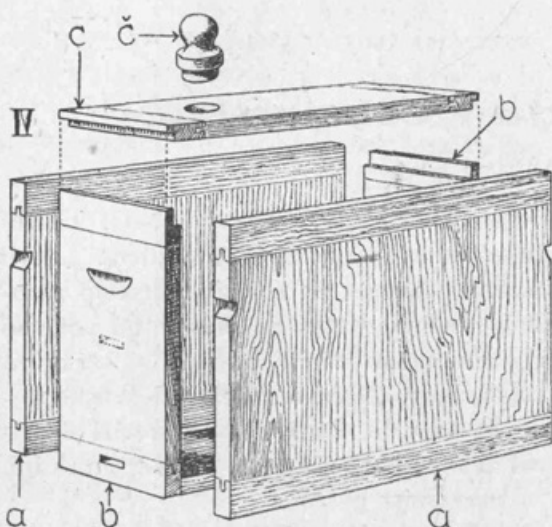
Navpični prerez skozi prašilnik.

tudi čez zimo, kjer so jako na toplem, ker se grejejo tudi med seboj.

S slike IV. je jasno razvidno, kako so izdelani posamezni prašilniki. Sestavljeni so iz štirih delov. Dno in skončnici sta trdno staknjeni. Obe stranici pa sta gibljivi da jih lahko odmaknemo in odstranimo



ter tako na prav enostaven način združimo po dve ali tri družinice v eno samo. Na eni skončnici sta vrezani dve žreli, od katerih se eno vedno ujema s predorom pri dnu ali višje v oklepu, kar se razločno opazi na prerezu-III. Skončnici in stranici sta blizu vrha tako prirezani, da jih lahko primemo in dvignemo vsak prašilnik iz oklepa. Da v rokah ne razpade, poskrbijo



Prašilnik.

čebele, ki špranje kmalu toliko zalepijo s smolo, da se dovolj trdno drže skupaj, vendar pa ne toliko, da bi jih ne mogli ločiti, ako je treba. Obe skončnici imata zgoraj na notranji strani zarezo, kjer vise satniki na kotvicaх iz žice. Pokrov je prevrtan in zaprt s pilko. Skozi to odprtino pitamo prašilčke. S slike IV. se tudi lahko razbere, kako morajo biti izdelani vsi ti deli, da se les ne krivi, in kako morajo biti deske obrnjene, da se v navpični smeri ne morejo krčiti ali raztezati. V vsakem prašilniku više na kotvicaх iz žice po trije satniki, kakor je razvidno iz prerezov II. in III.

Iz opisanih štirih delov zloženi prašilniki so postavljeni v zareze v obeh podolžnih kotih oklepa toliko narahlo, da se dado izlahka premikati na desno in levo in dvigniti iz oklepa. Da se stranice tesno pritisnejo k dnom in skončnicam, doseže-

mo na ta način, da z obeh koncev potisnemo med zadnji prašilnik in oklepovo skončnico primerne zagozde v obliki prašilnikove stranice, ki je proti spodnjemu robu nekoliko poostrena.

Kakor že omenjeno, vise satniki v prašilnikih na kotvicaх iz žice, kakor kaže slika V. Seveda moramo te kotvice narediti sami, najboljše iz igel lasnic in jih sproti pritrčiti v satnike, kadar jih hočemo uporabljati v prašilnikih.

Za vseh 12 prašilnikov je treba?

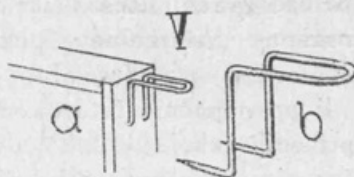
36 stranic po 46,2 cm dolgih, 32,1 cm širokih in 1,2 cm debelih,

24 skončnic po 30,1 cm dolgih, 12 cm širokih in 2 cm debelih,

12 dnov po 46,2 cm dolgih, 12 cm širokih in 2 cm debelih,

12 pokrovov po 46,2 cm dolgih, 12 cm širokih in 2 cm debelih.

Samo ob sebi je umevno, da morajo biti vsi deli prašilnikov za las enaki, tako da vsakega uporabljamo kjerkoli in da je zaznamovanje s številkami nepotrebno. To more izvršiti pa le mizar ali še bolje le tisti čebelar, ki je obenem izurjen mizar. Zato je ta matičnjak kljub vsej preprostosti



Kotvice iz žice.

in šablonski ureditvi vendarle razmeroma drag, zlasti ker gre vanj mnogo lesa. Mizar v Dobovi pri Brežicah, ki je izvršil razstavljeni vzorec po navodilu g. Vadenala, je računil zanj 1000 Din, kar se je zdelo ljubljanskim mizarskim strokovnjakom zelo poceni vzpričo lepe in natančne izdelave.

Za prašilnike bi bil najbolj primeren lipov ali lahek smrekov les, ki mora biti popolnoma suh in brez sledu kake grče. Oklep je lahko iz jelovine ali borovine. Jako trpežen bi bil iz mecesnovega lesa.

Oklep naj bi bil prevlečen zunaj z oljnato barvo ali s karbolinejem, prašilniki naj ostanejo nepobarvani.

Komur bi bil opisani matičnjak prevelik, naj ga zmanjša na 8 ali celo na 6 prašilnikov.

Menda ni treba poudarjati, da tak matičnjak lahko priredimo za vsako mero. Merodajna je le velikost satnika, ki ga nameravamo uporabljati. Vsekako pa je

iz praktičnih razlogov potrebno, da vzamemo za matičnjak isto mero kakor jo imamo vpeljana v svojem čebelarstvu. Tako lahko predstavljamo satje iz plemenjakov v matičnjak in iz njega nazaj v plemenjake.

Kleinov matičnjak mora stati sam zase na planem na kakem senčnem zavetnem prostoru, vstran od čebelnjaka.

## Prihodnost sladkorja v čebelarstvu.

Iv. Jurančič.

Pogostokrat se pripeti, da nas nesreča ali sila spametuje ter nas odvrne od napak in zmot. Sladkor kot nadomestilno krmilo za čebele si je prodrl pot v čebelarstvo že pred več desetletji; s časom se je udomačil in razkoračil — kakor jež v lisičjem brlogu, tako da je postal malodane splošna potrebsčina v čebelarstvu. In prišlo je tako daleč, da je postal predmet razvade, potrate, da, celo zlorabe. Da je in še menda ostane sladkor pomoč v najhujši sili, se ne da tajiti, a s tem ni rečeno, da naj bi bil igrača, luksus ali celo predmet umazane materijelne špekulacije. Mnogi čebelarji so se namreč ali po lastnih nagibih ali po napačnih in lahkomiselnih naukih privadili čebelariti tako, da puste čebele čez zimo z nezadostnim živežem. Spomladi seveda zgodaj zmanjka hrane v panjih. Kako pomagati? Medu ni ali ga je škoda, torej sladkor v panje! Tudi v poletnem času pridejo včasih cele tedne brezpašni dnevi, čebele stradajo, zopet poje sladkor. Še celo za špekulativno pitanje se uporablja, za kar je zaradi pomanjkanja raznih potrebnih hranilnih snovi najmanj umesten. Večkrat so se slišale in čitale tudi baharije: Toliko in toliko medu sem dobil letos, ali, toliko mi je dal vsak panj! Koliko pa je pokrmil sladkorja, koliko je stal ter koliko dela in posla je imel s pokladanjem, o vsem tem pa je pošteno molčal. — Ali ni vse to znak napač-

nega čebelarenja? Pravi čebelar oskrbi čebelam zadostno zimsko medeno zalogo živeža, v jeseni pa shrani potrebno množino medenih satov za morebitno potrebo v prihodnjem letu, potem pa ne stika za sladkorjem. Zlasti v krajih z jesensko (ajdovo) pašo je sladkor — izvzemši nepričakovane slučaje, kakor je toča, mraz itd. — naravnost potrata.

Skušnja sicer uči, da gotove vrste medu, kakor jelkin, smrekov, od medene rose in še nekaj drugih ne tvorijo povsem zdrave zimske čebelne hrane, ampak povzročajo v nekaterih letih grižo. Iz tega vzroka so začeli čebelarji — kolikor mogoče — v jeseni odvzemati take vrste med ter ga nadomeščati s sladkorjem. To je bilo do novjših časov res umestno ter se je obneslo, a ostane še vedno pomoč v sili.

V čebelarstvu se je razpasla pa še vse obsodbe vredna uporaba sladkorja. Gotovi čebelarji, ako jih smemo tako imenovati, so sladkor krmili v umazane špekulacijske namene, da so ga namreč potem iz panju vzetega in iztočenega prodajali kot »med«. Sladkor ostane sladkor, četudi ga čebela desetkrat predela (invertira), ker mu ne more dati tistih raznih snovi, kakor so: eterična olja, poseben okus in duh, oziroma aroma. Vse te sestavine ima naravni med od rastline, od katere izhaja. Zato je bilo in ostane tako početje grda goljufija

in sleparija konsumentov. Četudi dotični špekulant na podlagi mnogostranskih izkušenj ni imel gmotnega dobička, ker čebele sploh pri vsakem krmljenju — tudi s sladkorjem — zaradi razburjenja in živahnjšega delovanja mnogo porabijo in potratijo, vendar je že namen nepošten, ker tak »med« se sploh ne more smatrati kot pristen, ampak kot potvorjen.

Da je mogoče v čebelarstvu izhajati razen redkih izjem brez sladkorja, nas bo prepričala prihodnost. Vojne posledice so povzročile, da je sladkor za čebelarstvo uporabo predrag. Nobena tudi opravičena uporaba se ne bo več izplačala. Ali ni že letos marsikdo medu ceneje prodal, nego je bila cena sladkorju, ko je vendar med še za vsako drugo uporabo dvakrat toliko vreden? Kaj pa šele za čebelo, ko je njena najboljša, naravna hrana? Švicarji, ki veljajo dandanes glede čebelarstva strokovne izobrazbe kot prvi v Evropi, so se že pred več leti sladkorju popolnoma odpovedali. V Avstriji in Nemčiji, kjer je bilo sladkorno gospodarstvo v čebelarstvu na višku in v najbujnejšem cvetu, se je v tekočem letu začela temeljita akcija proti sladkorju, ker cene ne odgovarjajo uporabnim stroškom, oziroma uspehu. Obširne članke v tej zadevi prinašajo tamošnji strokovni listi. Največji in najslavnejši čebelarji so začeli razmišljati: Ali res v tem ni pomoči, ali se res brez sladkorja ne da čebelariti? Ali je sladkor vreden za čebele tega, kar stane? Prišli so do zaključka, da sladkor kot čebelna hrana nima blizu tiste vrednosti, kakor med, ter da se čebele komaj preživijo le v tistem času, kadar nimajo oskrbovati in hraniti zalege. Ako bi bile čebele navezane producirati hrano za zalego le pri golem sladkorju, morale bi mnoge manjkajoče snovi vzeti iz lastnega telesa, in kaj bi bila posledica? Onemogle bi in oslabele. Poglejmo v vsakdanje življenje! Ali zamore domača žival pri pomanjkljivi ali nezadostni hrani rediti svojega mladiča, ali še celo delati, voziti? Hiral bo in obnemogla. In

po taki poti pride do neizogibnega propada: potomstvo je vedno slabše ter — tako pravimo — pasma ali vrsta živali se izrodi — degenerira.

To so misleči čebelarji začeli vpoštevati. Temeljiteje so začeli premotrivati vprašanje: Ali so res gotove vrste medu, n. pr. gozdni itd., same na sebi kot zimska hrana čebelam naravnost pogubonosne? Zgodovina nas uči, da so čebele svoja prvotna bivališča imele večinoma v gozdih, v drevesnih duplih, skalnih votlinah in v teh razmerah je bila njih hrana v pretežni večini gozdni med, a so se ohranile skozi tisočletja do današnjih dni. Izkušnja tudi potrjuje nadalje, da v gozdnih krajih, četudi se griza pojavi, niso prizadete vse družine enega čebelnjaka, in ne vse enako, dasi živijo vse pod enakimi pogoji ter imajo vse — do malenkostne razlike — enako pašo, torej tudi enak med. Iz tega se da sklepati, da, ako bi bile gotove vrste medu kar tako naravnost škodljive, bi čebele, vsaj v gotovih krajih, do danes že davno popolnoma izumrle. To je torej neovrgljiv dokaz, da med sam na sebi, najsi bo kakršenkoli, ne more povzročiti grize. Že stari čebelarji so vedeli, da prvi in glavni vzrok grize je vznemirjanje, razburjanje čebel v zimskem času. In to nam pove vse. Znano je, da gotove vrste medu so posebno goste, takorekoč smolene. Samo ob sebi je umevno, da ima tak med manj vode, kakor drugi navadni. Na vprašanje, kdaj se navadno griza pojavi, mi bo vsak, tudi novinec, vedel odgovoriti, da proti koncu zime, dokler čebele še ne morejo izleteti. Dokler čebele živijo le »zase«, torej brez zalege, morejo izhajati z vsakim medom, tudi z gostotekočim, žilavim (?). Ko pa morajo hraniti tudi že zalego, in to je vobče že proti koncu zime, v februarju in naprej, takrat pa jim v gostem medu zmanjka mokrote, vode, in zaradi tega se jih poloti z adrega, razburjenje, nemir, in to je glavni vzrok grize. Le tisti med torej, ki ima razmeroma malo vode, more povzročiti grizo.



Da bi se odpomoglo neljubim posledicam takega pregostega medu, so čebelarji — še preden je bila uporaba sladkorja v čebelarstvu znana — začeli misliti na napajanje čebel v panju. Zato so že v jeseni dali v medišča pitalne posode, v katerih so čebelam proti koncu zime dali vode. Stvar je sicer imela deloma uspeh, vendar je to povzročalo obilo posla in poleg tega še več ali manj vznemirjanje čebel. Ker ta način ni mogel prodreti v splošnost, je po tem prišel na vrsto — sladkor. A kaj je glavni moment jesenskega »dokrmiljenja« s sladkorjevo raztopino? Čebele dobijo poleg neobhodnega živeža — potrebno množino vode v panj.

Ravno to je tista točka, okoli katere se suče možnost čebelariti brez sladkorja. V vojnem času, ko sladkorja ni bilo dobiti za nobeno ceno, so bili čebelarji, tudi tisti, ki čebelarijo v gozdnih krajih, oziroma ki nimajo jesenske paše, primorani dopolniti zimsko zalogo z medom, katerega so v teku leta odvezli, a primešali so mu na vsak kilogram  $\frac{1}{4}$  do  $\frac{1}{2}$  litra vode. In uspeh je bil: čebele so dobro prebile zimo. S tem je bila rešena uganika, kako se tudi v gozdnih krajih in kjer ni jesenske paše, čebelarji brez sladkorja. Veščaki si razlagajo stvar sledeče: Medu je treba nekoliko vode, čebele to mešanico še enkrat prebavijo, oziroma pretvorijo ter še morebitne neporabne tvarine izločijo. Razen tega se pa pri točenju razne vrste medu zmešajo, tako da se slabejše vrste med boljšimi porazgubijo in porazdelijo. Na podlagi te izkušnje je vsak med, iztočen, z vodo pomešan in zopet pokrmljen, sposoben za zdravo zimsko hrano čebelam.

V tem zadnjem stavku je zapopadena prva polovica predmeta, o katerem sem nameraval razpravljati v teh vrsticah. Druga polovica pa sledi iz prve, namreč: Naučimo se čebelariti brez sladkorja do najskrajneše sile! Kakor smo se sladkorju privadili, ta-

ko se mu bomo morali odvaditi. Nazaj k naravi! Zavedajmo se, da smo se razvadili! Ako hočeš ali moraš krmiti, krmi z medom, pregostemu dodaj na kilogram  $\frac{1}{4}$  ali  $\frac{1}{2}$  litra vode; hrani vedno potrebno zalogo medu za slučaj sile! Počakaj s prodajo medu! Ako dobiš spomladi veliko, prodaj polovico, ako pa dobiš malo, prihrani vse do jeseni! Čebelarstvo naj se postavi na lastne noge!

Imamo sicer več slabih letin, nego dobrih; po izkušnjah starih čebelarjev so v desetih letih tri dobre, tri srednje in štiri slabe letine. Tako slabe letine, da bi čebele ne dobile niti za lastno potrebo, so pa vsekako silno redke. Pisec teh vrstic govori iz 38letne izkušnje, a je doživel le tri taka leta, da so čebele komaj izhajale s tem, kar so dobile v teku leta; dve leti pa ima zabeleženi, ko je moral v najhujši sili, in sicer meseca maja ob trajno neugodnem vremenu, zateči se k sladkorju. Najbrž je bila še tudi takrat krivda na njegovi strani, ker ni prihranil potrebne zaloge medu od prejšnjega leta. Pa saj se vsakdo rad izgovarja, tudi pisec, ker to so bila njegova začetna leta.

Vem, da te vrstice ne bodo prijateljem - čebelarjem všeč. Zamerili mi bodo oni, ki doslej brez sladkorja sploh niso znali čebelariti, ki so bili na sladkor tako navajeni, kakor gospodinja na sol, ki brez nje ne zna pripraviti nobene juhe okusne. Še bolj pa se bodo čutili prizadeti oni, ki pri čebelarskem društvu niso našli in videli nobene druge koristi kakor »neobdachen sladkor«. Pri vsaki priliki so se izražali: »Če sladkorja ne bo, pa ne bom več član; saj od društva nimam ničesar.« — Dragi moji, ako tako mislimo in tako kratko vidimo, potem nismo več pravi čebelarji. Ali nam ne daje čebela najlepšega zgloda složnega, skupnega, družabnega življenja? Kaj zmore posamezna čebela? Še niti par dni ne more sama živeti. In kaj premorejo čebele v veliki družbi?!

Ne bom ponavljal tu kake dolgovezne moralne pridige; saj dandanes ve že ves

izobražen čebelarški svet, da sladkor ni polnovredna hrana za čebele, da jim nikdar ne more dati vseh snovi, ki jih potrebujejo in ki jim jih nudi le njihova naravna hrana, med in cvetni prah. Zaradi tega je sladkor v čebelarstvu — razen nujne potrebe — predmet, ki bi mogel uspešno, pravilno in umno čebelarstvo v teku časa le oslabiti in nazadnje spraviti v propast. Saj vsako živo bitje, ako mora trajno živeti ob nezadostni in neprikladni hrani, hira in nazadnje propade.

Končno samo še navedem sodbo večšaka in najboljšega poznavalca čebelnega

življenja novejše dobe, na katerega so obrnjene oči čebelarjev cele Evrope, dr. Zanderja, ki pravi v svoji V. knjigi str. 212 o sladkorju: »Četudi čebele vsako množino sladkorja voljno sprejmejo in v panju hranijo, moramo se vendar zavedati, da krmljenje s sladkorjem je in ostane le pomoč v sili, ker sladkorni vodi manjkajo vse one tvarine, katere ima med, zlasti pa cvetni prah; zato pitanje s sladkorjem, zlasti ob neprimerem času, ni le brezuspešno, temveč celo škodljivo.«

## Da se prav razumemo.

Jak. Kovačič — Pragersko.

S svojim člankom v zadnji številki sem hotel povedati le svoje izkušnje v čebelarji, nikakor pa nisem priporočal bistvenih preureditev tistim, ki so z uspehi v A.-Z. panju zadovoljni. Istina pa je, da A.-Z. panj ni bogve kako idealen panj. Mislimo le na palice in na premikanje posameznih satov! Da g. Fr. Vadnal ni zadovoljen z mojim donosom, rad verjamem. Je pa sledeče pomisliti: Moj preustrojeni gerstungovec ima v plodišču le sedem satnikov ( $7 \times 8 \text{ dm}^2 = 56 \text{ dm}^2$ ), dočim jih ima A.-Ž. panj devet večje mere ( $9 \times 4,1 \times 2,6 \text{ dm}^2$ ), torej za okroglo 70% večje plodišče. Temu bi odgovarjalo z ozirom na moj donos približno 25 kg medu. No, kdor si upa tu na Pragerskem z A.-Ž. panjem brez umetne podpore pridelati do 21. junija 25 kg medu, mu podarim takoj vse svoje gerstungovce! Na Pragerskem je nas pet čebelarjev s 50 panji raznih sistemov, tudi amerikanci so vmes. A naj se blagovoli

poizvedovati, kako je z donosom pri nas, koder ni borovnic, ne vrbovja, ne jelk, ne smrek in bore malo sadja. Glavno bero skozi celo leto dajejo edino travniške cvetice, a še te brez kadulje. Veliko plodišče brez omejitve zalege je pri nas poguba. Nizka mera pa pride tej ureditvi na pomoč, da stisne med navzgor v medišče, okonost, ki tudi olajša odvzemanje za zimno neprimernega medu.

Po mojem mnenju je za donos medu glavno dobra paša, v drugi vrsti pa racionalno čebelarenje v kateremkoli mobilnem panju. Panj pa bodi praktičen in čebelam ugoden. Enotna mera bi bila kljub temu priporočati zaradi mnogih prednosti, ki jih ima za posameznika in za splošnost.

Opomba uredništva. Primerjaj članek istega avtorja na str. 149. današnje številke! Članek je bil stavljen že za prejšnjo številko, pa je zaradi pomanjkanja prostora moral izostati.



## Pri prijatelju.

Iv. Jurančič.

»Pozdravljen! Bog te živi! Dobro došel! In sicer dobro došel bolj nego kdaj poprej. Posebno me veseli, da si zopet enkrat prišel pogledat k nam v Šaleško dolino. Najprej se ti moram potožiti, da sem zadnji mesec ostal sam; moj dragi sosed in tovariš-čebelar g. učitelj L. je premeščen v Maribor, zdaj pa kot začetnik nimam nikogar, da bi mi kaj povedal in svetoval. Zdaj šele čutim in spoznam, kako malo zna čebelar začetnik, vsak trenotek je v zadregi, ko si ne ve pomagati. Ne zameri torej, da te bom kar hitro obsipal s celo kopico vprašanj.

Pojdiva najprej pred čebelnjak. Tukaj poglej žrela; zožil sem jih do 4 cm. Nekateri tukajšnji čebelarji še bolj zožijo in skoraj celo priprejo, tako da more komaj ena čebela skozi, drugi pa pustijo žrela popolnoma odprta. Kako je o tem tvoje mnenje?»

»Ne prvo, ne drugo ni po moji volji, ampak tretje. Tudi jaz pustim žrelo, ki je  $8 \times 1$  cm veliko, leto in zimo popolnoma odprto. V pozni jeseni po končanih izletih prislomim  $8 \times 20$  cm veliko deščico, ki brani solncu sijati v panj, odvrta mrzel veter in tudi razne ptice, ki bi sicer po žrelu pikale, praskale in vznemirjale čebele. Ti pa imaš tukaj zaklopne brade, katere zaobrneš navzgor ter prihraniš omenjeno deščico. Pri spodnji vrsti panjev je pozimi navadno nevarno, da pridejo miši v panje. Jaz pritrdim pred žrelo primeren kos matične rešetke, da miš ne more v panj; nekateri pa imajo za to narejene zapuhe ali zapornice iz pločevine. Svetujem pa, da se ti zapahi rabijo le v zimi ter se spomladi odstranijo, ker si čebele ob ostrih pločevinastih robovih peruti poškodujejo in dlako obrabijo.«

»Zdaj pa pojdivo v čebelnjak. Takole sem čebele zavaroval za zimo. Naredil sem blazine iz starih vreč ter jih napolnil z

lesno voljo. Vsak panj je dobil po dve, eno v medišču, drugo pa zadaj za okno.«

»Dobro! Take blazine so kaj pripravne, dobro držijo toploto, le da niso preozke; morajo namreč biti obilno široke, da se k panjevim stenam dobro pritisnejo. Kakega drugega paženja ali odevanja sploh ne potrebuješ, te blazine zadostujejo popolnoma.«

»Dalje se ti moram potožiti, da moje čebele — v nekaterih panjih — imajo uši. Nekdo mi je svetoval, da naj čebele močno s Zacherlinom poštopam, čebele bodo baje izredno čvrste, uši pa bodo izgubile.«

»Dragi, slabo bi pogodil, ko bi ta nasvet ubogal. Ako bi »izgubile« uši, bi pa tudi čebele »padle«. Zaradi uši si pa le ne beli las. Skozi zimo bo že moralo tako ostati, spomladi pa, ko bodo čebele že redno letale, daj v ušive panje s tobakom močno pokaditi, kake pol do ene minute zadostuje. Pred tem pa daj polo papirja v panj in čez par minut po kadenju vzemi papir iz panju, našel boš na njem mrtve uši. Tobakov dim namreč čebelne uši v trenutno umori. Ako bi enkratno kadenje ne uničilo vseh uši, se naj čez dva dni ponovi. — Kakor vidim, imaš močne plemenjake, prav lepo obsedajo.«

»Da, čebelni so, a baš sedaj pridem s »pravim blagom« na površje. To je še najvažnejše, o čemer te hočem vprašati za svet. Ko si bil zadnjič pri meni, si videl, da sem imel še nad polovico panjev praznih, a zdaj so vsi polni. Nakupil sem v avgustu tukaj v okolici toliko kranjičev, da sem združevaje po dva do tri v en panj svoje napolnil. Delo je bilo jako sitno. Kranjičem sem dal na predvečer s česnom enak duh; drugi dan sem satje izrezal, ga pritrdil v okvirce ter dal v svoje panje. Potem sem pa seveda vsipal še čebele. Pri tem sem jih vse vprek zmešal, tako namreč, da nikjer ništa prišli skupaj po



dve družini enega gospodarja. Dal sem čebele z maticami vred. To me pa zdaj najbolj skrbi, ker ne vem za starost matic. Sicer pa pri zadnjem pregledovanju nisem opazil nikjer nič sumljivega, mislim, da ima matico vsak. Ne morem Ti pa dopovedati svoje velike radovednosti, kak uspeh bo imelo to moje delo; ali bom spomladi imel toliko zdravih in živih plemenjakov, kot jih imam zdaj. Povej mi še Ti svoje misli in sodbo o tem mojem sicer jako predrznem delu!»

»Kak uspeh boš imel s temi »skrpanimi« plemenjaki, se ne da prorokovati, pač pa bo pokazala pomlad. Da si čebele zmešal v en panj od različnih čebelarjev je popolnoma brez pomena, ker čebele glede plemena oziroma podedovanja lastnosti na potomstvo nimajo posebnega vpliva, tem bolj pomenljiva tozadevno pa je matica. Zato bi bilo več vredno, ko bi pri delu bolj pazil na matice kakor na čebele; da bi bil izbral najmlajše ali najzlahtnejše, druge pa odstranil. To bi ne bilo težko; vprašal bi prodajalca za vsak panj, ali je rojil letos, ali lani, ali je roj, ali prvec ali drujec itd. Vse to to bi si bil moral zabeležiti ter bi na podlagi tega izbral matice,

obenem pa bi Ti bila tudi starost znana. Zdaj pa, ko si vse matice, kar po dve, tri dal v en panj, se prav lahko zgodi, da boš imel spomladi par brezmatičnih panjev.

Da si tem potom vse panje napolnil, ni bilo umestno. Ko bi bil pustil nekaj praznih ter jih spomladi naselil z roji, bi Ti naredili veliko lepega, pravilnega satja. S takim premeščanjem pač ni mogoče doseči lepega satja. Spomladi ob reviziji se boš prepričal o grozni mešanici in neredu. Vse to satje, kar si ga pri tej priliki premestil v svoje panje, se bo moralo v teku prihodnjega leta odstraniti ter nadomestiti s satnicami (?). Seveda ne vse naenkrat, temveč sat za satom, in sicer takrat, oziroma le taki sati, ki niso zaleženi. Pomni, glavna podlaga za uspešno čebelarenje je lepo, ravno, pravilno satje. — Želim pri tem Tvojem početju boljšega uspeha, nego se je nadejati!

Zdaj pa, dragi, kaj Ti še teži srce, s čim naj ti ustrezem?»

»Dovolj je, dragi prijatelj, hvala Ti lepa za Tvoje drage mi nasvete. Ko prideš prihodnjič, se bo že zopet kaj nabralo.«

## Priznanje naši čebeli.

A. Žnideršič — Il. Bistrica.

Župnik Sträuli iz Scherzingena v Švici velja med nemškimi čebelarji kot prvak. V svojem panju vporablja sate v velikosti  $43.5 \times 30$  cm. V časopisu »Deutsche Illustr. Bienenzeitung« piše, ko se sklicuje na izrek nekega drugega pisatelja, da se ravna donos medu po velikosti sata, sledeče:

»Izkušnje, ki smo jih napravili z velikim satom, ki ga jaz izključno vporabljam, se v tej zadevi popolnoma vjemajo. Na velikem satu (v velikem plodišču, veliki družini in primernem panju) se razvija zalega obilnejše in hitreje, zlasti ako čebelarimo s pasmo, ki pridno zalega, namreč s kranjsko pasmo. Na tej meri pride šele

do svoje prave veljave. V takem panju moremo brez truda zabraniti rojenje. Panj, kjer to ni mogoče, ali s preveliko težavo, je manj vreden panj in v tak manj vreden panj spada manj vredna pasma, in ta manj vredna pasma je takozvana švicarska oplemenjena pasma.«

Sicer mu uredništvo ugovarja in trdi, da je to v nasprotju z izkušnjo. Vendar dvomimo, da bi mož zapisal ta stavek, ako ne bi bil prepričan, da je resničen.

Kakor je znano, se ukvarjajo švicarski čebelarji že mnogo let s plemensko vzgojo čebel, to je, za pleme odbirajo najboljše živali in sicer le iz čistega domačega plemena.

Švicarji so imeli in imajo bolj ali manj še vedno zelo mešano čebelo. To pa vsled tega, ker so uvažali v svojo deželo italijanske, v še večji meri pa kranjske čebele. Sträuli trdi, da so ravno s tem izboljšali svoje pleme, ker so uvažali našo čebelo. Svetuje jim, naj puste plemensko vzgojo in naj vzgajajo matični zarod iz najboljših plemenjakov, neglede na barvo. Švicarski čebelarji pa trdijo, da nimajo bastardi one stalnosti, kakor jo ima domača čebela. V koliko je to res, ne moremo vedeti, a kakega posebnega uspeha, kolikor posna-

memo iz njihovih poročil, tudi s svojo oplemenjeno čebelo niso dosegli.

Bolj kakor Švicarjem je nam potrebna plemenska vzgoja. Švicarji so si svoje pleme izboljšali s tem, da so uvažali našo čebelo, medtem ko smo mi svojo poslabšali, v kolikor smo uvažali italijansko. Mi moramo zaradi tega ravno to delati, kar ne bi smeli delati Švicarji.

Sedaj ko imamo panj, ki se je skozi dve desetletji prav dobro obnesel, moramo iti korak dalje in delati na oplemenitve naše čebelne pasme.

## Izdelovanje satnic.

Janko Babnik.

Kakor je čebelarjem že znano, je »Čebelarstvo« za Slovenijo kupilo valjarje za izdelovanje satnic. Ker pa društvo samo nima na razpolago primerne prostora, še manj pa delavcev, ki bi se res z zanimanjem oprijeli tega posla, je oddalo valjarje čebelarski podružnici na Viču pri Ljubljani, ki je prevzela izdelovanje satnic za društvo.

Ni namen teh vrstic delati reklamo za čebelarstvo, ker tega treba ni. Namen društva ni, da bi kovalo kapital za sebe, ampak da pripomore čebelarjem do satnic, izdelanih iz pristnega čebelnega voska brez primesi kakih tujih snovi. To pa je pri načinu, kakor se izdelujejo satnice pri čebelarski podružnici na Viču, popolnoma zajamčeno. Kot delavci pri izdelovanju so zaposleni le čebelarji člani podružnice in pa njih družinski člani. Ti imajo sicer osebne poklice, le v prostem času pridejo skupaj in izdelujejo proti odškodnini satnice za društvo. Ker je vsakokrat zaposlenih osem popolnoma različnih oseb, je vsako primešavanje tujih snovi, ako bi tudi kdo hotel, popolnoma izključeno, ker ni pri izdelavi nihče osebno interesiran in bi vsaka zloraba brez dvoma prišla v javnost.

Toliko čebelarjem glede izdelovanja satnic v vednost.

Da bo društvu mogoče čebelarjem pravočasno postreči s satnicami, je potrebno, da pravočasno pošljejo vosek v predelavo, to je v času od srede do konca februarja. Ker je pa pošiljanje po pošti ali železnici za posameznika zelo drago, bi bilo priporočati, da podružnice prevzamejo vosek od vseh svojih članov in ga skupno pošljejo po železnici na naslov: »Čebelarska podružnica, Vič pri Ljubljani«. Istočasno naj naznanijo po dopisnici »Čebelarskemu društvu za Slovenijo« v Ljubljani, koliko voska so odposlale na Vič za predelavo. Čebelarstvo bo vodilo zapisnik in pošiljalo račune. Satnice bodo v najkrajšem času zgotovljene in se bodo nato odposlale podružnicam. S tem bo društvu prihranjenega mnogo dela, članom pa potov, dela in denarja.

Posamezniki naj zamenjujejo vosek za satnice kakor sedaj pri blagovnem oddelku »Čebelarskega društva za Slovenijo« v Ljubljani. Tudi ti naj oddajo svoj vosek v zgoraj navedenem času v zamenjavo.

Vosek, ki je namenjen za satnice, mora biti lepe barve in popolnoma čist brez vsake primesi na spodnji strani. Ako bi bil slučajno kak doposlani kos voska neporaben, ga bomo vrnili. Zato je najboljšje, da podružnica na vsak kolobar prilepí majhen listek s popolnim naslovom čebelarja, ki

ga ji je oddal, da mu ga v slučaju slabe kakovosti lahko vrnemo.

Pošilja naj se v lesenih zabojih, ki se pozneje uporabijo za odpošiljatev satnic.

Ako glede velikosti satnic ne bo nič omenjeno, bomo predelali vosek za satni-

ce za A. Ž. panj. Za one čebelarje pa, ki imajo drugačno mero, naj se velikost in množina satnic v kilogramih natančno pove, da bomo mogli izdelati velikost kakor želijo.

## Racionalna mera, prezimovanje in drugo.

Jak. Kovačič — Pragersko.

Ustrezajoč želji g. urednika, se danes zopet zglašim, zlasti h kočljivemu vprašanju racionalne mere. Kaj pomeni racionalna mera? Po mnenju nekaterih čebelarjev veščakov bi bila to mera, ki najbolj ugaja razvoju in bitju čebel in ki donša obenem največ dobička. Toda, ko bi se dalo čebelarstvo dvigniti zgolj le potom kake izvestne mere, bi bilo pač vsem lahko pomagano. Žal pa, da zavisí donos in dobrobit čebel v prvi vrsti od primerne paše, od ugodnega čebelnega stanovanja in od ugodne zime. Pašnih razmer nimamo v oblasti, ker nam vremenske neprilike — mrzli spomladni vetrovi, suša ali moča — često prekrizajo račune. Pač pa moremo omiliti trdoto zime s skrbno odejo.

Pribiti moram, da pride razumen in praktičen čebelar z vsakim panjem s premakljivimi sati do svojega deleža, dočim nevešč začetnik tudi z »najboljšim« sistemom lahko nič ne doseže. Zato ne moremo govoriti o racionalni meri kot taki, ampak o enotni meri za kak okraj ali deželo iz zgolj praktičnih razlogov. Vsekdar pa bodi racionalen način čebelarjenja! Glede enotne skupne mere sem pa mnenja, da ne more veljati eno samo kopito za vse, kajti mera se mora ozirati na pašne in podnebne razmere in navsezadnje tudi na čebelno pasmo. Naša čebela rojivka kaj rada stavi trotovino, kar pa moremo deloma zabraniti z nizkim satnikom. Seveda se trotovina lahko prepreči z uporabo satnic, toda teh nima vsak o pravem času pri roki. Poleg tega pa vedna in izključna uporaba satnic ni racionalna in ekonomična, zlasti,

če so satnice predebele. Močno čebelno družino pa dosežem tudi z nizkim satnikom; glavno je le, da je plodišče dovolj veliko, oziroma da se po potrebi lahko razširi. Zadnja možnost se mi zdi zelo važna pri umnem čebelarstvu, osobito v hladnejših pokrajinah. Ko bi bile pri meni ameriške pašne in podnebne razmere, bi si seveda brez obotavljanja omislil ameriške panje. Toda žalibog dosedaj sem čebelaril v zelo skromnih pašnih razmerah, v katerih se A. Ž. panji in drugi z veliko mero niso obnesli, izvzemši prav ugodne letine, ki pa nastopajo jedva vsako peto leto. »Obnesli« se niso v toliko, ker z njimi nisem dosegel več, nego z drugimi sistemi z manjšo mero. Ameriški panj ima, kar bodi mimogrede omenjeno, tudi precej nižje medišče nego A. Ž. panj in to gotovo zaradi tega, ker čebele raje zasedejo nizko in malo medišče, nego visoko in prostorno. Amerikanci ga šele polagoma s podstavki (Janša!) povečavajo. Ako bi prevešali, dvomim, da bi dosegali uspehe, s katerimi se sedaj ponašajo! Sicer nisem principielen nasprotnik prevešanja, ampak le poudarjam, da je prevešanje zelo radikalen poseg v čebelno gnezdo, zlasti v slučaju, ako čebelar nima v zalogi izdelanih satnikov za izpraznjeno plodišče.

Dalje moramo tudi misliti na slučaj, da je treba vzeti čebelam ves med iz plodišča, ki je radi svoje kakovosti za zimsko hrano neprikladen. Plodne sate pa morem šele točiti, ko ni v panjih zalege, t. j. navadno začetkom oktobra. Ta čas je pa često že hladno vreme, in med ne gre



več gladko iz satja, pa tudi čebelam ne more biti koristno drezanje v plodišče ob neugodnem vremenu. Drugače je stvar pri nizkem okviru. Tu ima čebelar takorekoč v rokah, da mu nanosijo čebele med v medišče, iz katerega ga vzame o pravem času. Razume se, da mora čebelar preiskati zalogo v plodišču ter dodati, kolikor manjka za zimo.

Še bolj spoznamo opasnost previsoke mere ob hudi zimi, o čemer nas pouči katastrofa v Mežiški dolini, kakor jo opisuje tov. Močnik v predzadnji številki »Slov. Čebelarja«. Da so poginili vsi A.-Ž. panji in ena tretjina kmečkih panjev, da vendar misliti! Vsi so imeli isto in enako zimsko hrano, kljub temu vidimo tako različen učinek mraza na čebele. Kmečki panji so bili gotovo naloženi drug na drugem in dobro zapazeni. Zaradi tega so čebele manj použile neprikladnega medu, ki zapušča v črevesu preveč škodljivih, neprebavnih snovi. In ako se le-teh muhe ne morejo pravočasno iznebiti, nastane usodepolna — griža! Zato skrbimo za toplo stanovanje! Toplo pa je le ono, ki je nizko ali vsaj zoženo ter od vseh strani dobro odeto. Od vseh strani, pravim, torej tudi od spodaj. Tudi žrelo se lahko zmanjša in zatakne na 3 cm in z desko ali odejo zavaruje proti mrzlim vetrovom in drugim škodljivim vremenskim pojavom. Prazna pa je trditev, da mora izprijeni zrak uhajati skozi luknjičast pokrov (slamnato blazino). Čebele zalepijo v jeseni vsako špranjo in luknjico v pokrovu, kar nam bodi le v opomin, da jim moramo tudi pokrov toplo odeti! Prepriha ne rabimo v

panju, tudi ne proti plesnobi, ki se ravno v mrzlih, slabo odetih panjih najbolj razpase. Le dvojne stene ne potrebujejo odeje.

Z ozirom na gornja izvajanja sem torej mnenja, da ne bo kazalo določiti za vso Jugoslavijo eno in isto mero, kar bi bilo sicer ugodno kaki tovarni za izdelavo panjev, nikoli pa čebelam in čebelarjem. Tudi ne smemo delati na to, da bi se iztrebili kmečki panji, ki so se do sedaj vobče obnesli in ki imajo svoj prevažni gospodarski pomen za pridobivanje voska. Posamezniki pa, ki se hočejo lotiti moderne čebelo-reje, morajo imeti dovolj časa in trdne volje, da spoznajo žitje in bitje svojih gojenk ter da se temeljito nauče modernega čebelarstva, kajti poznanje le nekaterih važnejših »knifov« in »grifov« ne zadostuje, to le več škoduje nego koristi! Končno še omenjam, da so nemški čebelarji in znanstveniki najtemeljiteje proučili čebelino bitje in žitje. Sebi in drugim v korist so mnogo preiskusili ter stoje danes z ozirom na svoje lokalne razmere brezdvomno na vrhuncu čebelarske umetnosti. Da imajo mnogo panjevih sistemov, ni zanje nikakršna nesreča, ampak je nam le v dokaz, da se znajo v svoji stroki prilagoditi raznolikim krajevnim potrebam. Zato sklenem s trditvijo, da nas kaka enotna mera, veljavna za vse kraje, ne bo osrečila in dvignila, ampak izključno le način čebelarjenja, ki bodi vedno in povsod racionalen!

Opomba uredništva. Prepričan sem, da se marsikak čitatelj ne bo popolnoma strinjal z vsebino tega članka. Stvarni odgovori dobrodošli.

## Opazovalne postaje.

Jos. Verbič — Ljubljana.

September je bil dosedaj najbolj deževen mesec tega leta. Polovica dni je bila deževnih. Dež se je z veliko silo vlival na zemljo. Posebno škodljiv je bil v začetku meseca, ko je v nekaterih krajih ajda šele prišla v cvetje. — Donos paše je bil v tej dobi neznanen. Čebele so več porabile, nego nabrale.

Tudi v celoti ni dala ajda veliko. Mnogi čebelarji niso kljub priporočljivemu prevažanju dosegli več nego povprečno 2 kg od panju. Malo je bilo zadovoljnih, med temi Škofja Loka, kjer so imeli dobro ajdovo pašo. Od tam tudi poročajo, da so čebele prinašale posebno malo obnožine s poslednje bere. — Po ajdovi

paši običajno nastopajočega ropanja zaradi hladnega vremena in previdnosti čebelarjev ni bilo.

Oktober je bil tudi zelo deževen in hladen. Snega ni bilo. Povprečna dnevna temperatura je bila pod 10° C. Jasnih in izletnih dni je bilo malo. Vso drugo polovico meseca so viseli nad nami temni oblaki in goste megle. Slovo pa je bilo lepo. Zadnji dan se je vreme izpremenilo in svitlo sonce s svojimi prijetno

toplimi žarki je izvabilo čebelice in tudi nas ven pod milo nebo.

Naravno je, da ni bilo donosa. Postaja v Mostah ga gotovo zahvali le svojim sosedom. — Nikdo se ni oglasil s tožbo, da ima čebele prelsabo založene z zimsko hrano. Kot dobro znamenje moramo poročati, da ni nikdo povpraševal po sladkorju. Naša iskrena želja je, da tega sploh ne bi bilo treba.



**Poročilo o delovanju čebelarke podružnice za Savinjsko dolino za leto 1922.** V nedeljo, dne 23. julija je priredila naša čebelarica podružnica svoj prvi čebelarski shod v Grižah. Udeležba je bila radi tamošnje veselice manj povoljna. Čebelarski mojster g. Pikel je podrobno predaval o letošnji čebelarski letini, potem o rojstvu, o jesenskem združevanju predajdovo pašo ter odgovarjal mnogim zelo poučnim vprašanjem. Nato smo natančno pregledali vse panje šolskega čebelnjaka, v katerem složno čebelarita vsak s svojimi panji g. nadučitelj Voglar in g. učitelj Razpotnik. Tako je lepo. V slogi je moč! — Dne 8. sept. na praznik M. B. se je vršil enodnevni čebelarski tečaj pri g. Piklenu v Sp. Ložnici pri Žalcu. Najprej je poročal načelnik o občnem zboru čebelarskega društva v Ljubljani z dne 3. septembra, potem o čebelarskem kongresu in o jubilejni čebelarski razstavi ter o novem čebelarskem zakonu. Nato nam je naš izkušen čebelarski mojster g. Pikel razkazal svoj vzorni čebeljak in vse najpotrebnejše čebelarske potrebščine. Ker je bilo navzočih posebno mnogo novincev, je raztolmačil potem najpotrebnejše nauke o umni čebeloreji in kako je s pridom čebelariti, nadalje kako je streči čebelam skozi vse leto, kako je pomagati slabim in kako jih je s pridom združevati pred ajdovo pašo, da nam prinese več koristi. Končno nam je podrobno raztolmačil, kako je čebele pripraviti za zimo. Za odejo nam je priporočal slamnate blazine. Nazadnje nam je na svojih pripravah v resnici pokazal, kako se spletajo, šivajo in prirezujejo za A.-Ž. panje. S tem je bil zanimivi dnevni red izčrpan. Sledila so še razna vprašanja. Končno smo so-

glasno sklenili: »G. prof. Verbič naj nam oskrbi za našo največjo podružnico v Sloveniji opazovalno postajo, katere vodstvo radevolje prevzame naš izkušen g. Pikel.« Saj bi bila to edina opazovalna postaja v širni in čebelarsko zelo probujeni Savinjski dolini. Prosimo! Tudi se je izrekla želja, da bi se v Celju ali Žalcu ustanovila podružnica za čebelarske potrebščine, katero skrb bi eventualno tudi prevzel g. Pikel. S tem bi bile prikrajšane drage železniške vožnje iz Ljubljane. Navzoče odbornike pa je predsednik resno spodbujal, naj nam na svojih postojankah tudi še za bodoče leto ohranijo naše člane zveste in pri dobri volji, oziroma naj nam jih pridobe če le mogoče še več; četudi bo znašala članarina celih 40 Din, kajti le v organizaciji je moč in napredek. V imenu zbranih se je prav laskavo in prisrčno zahvalil obema poročevalcema nadučitelj in odbornik za Petrovče g. Wudler. — Naš najlepši čebelarski shod pa je bil 17. septembra pri g. Rojniku na Podvrhu pri Braslovčah, o katerem bo pa poročal drug poročevalec, ker se ga zaradi bolezni podpisanec žal ni mogel udeležiti. P.

**Redni letni občni zbor čebelarke podružnice za Dolsko** bo 24. decembra ob 8. uri dopoldne pri Fr. Lenčku v Klečah. Dnevni red je važen. Pridite gotovo vsi! Pobrala se bo tudi članarina za leto 1923. Po zborovanju bo tudi zanimivo predavanje.

**Čebelarska podružnica za Ormož in okolico** ima svoj redni občni zbor v četrtek, dne 28. decembra ob 9. uri dopoldne v stanovanju tajnika g. D. Serajnika. Odbor nujno prosi vse člane, da se občnega zbora gotovo udeleže.

## Mesečni pregled za september 1922.

Kraj (z morsko višino)	Označba opazo- vaneja panja	Panj je na teži						v mesecu čistih dkg			največ pridobil dkg	Dni je bilo							
		pridobil v		zgubil v		pri- dobil	po- rabil	dne	izletnih	dezevnih		s snegom	oblačnih	pol jasnih	jasnih	vetrovnih			
		1.	2.	3.	1.						2.						3.		
		mesečni tretjini dkg						C <sup>o</sup>			najvišja	najnižja	srednja me- sečna						
Ljubljana (305 m) . . . . .	A.-Ž.	15	—	—	180	90	40	—	295	15				2.	—	18	16	—	16
Vič pri Ljubljani (298 m) . . . . .	A.-Ž.	40	—	—	230	150	30	—	370	30	2.	—	17	22	—	16	3	11	2
Krtina pri Dobu (305 m) . . . . .	A.-Ž.	130	—	—	65	120	50	—	105	80	3	—	20	22	—	16	6	8	10
Moste pri Ljubljani (298 m)	A.-Ž.	95	30	20	305	210	180	—	550	60	2.	—	26	21	—	17	9	4	20
Škofja Loka (349 m) . . . . .	A.-Ž.	210	—	—	185	110	83	—	168	130	1.	—	13	16	—	17	9	4	7
Javorje (700 m) . . . . .	A.-Ž.	70	—	30	90	150	—	—	90	70	2.	—	9	19	—	15	11	4	17
Olševke pri Kamniku (450 m)	svoj panj	150	—	—	70	32	70	—	22	110	1.	—	12	15	—	16	12	2	17
Sv. Gregor p. Ortneku (736 m)	A.-Ž.	—	—	—	38	54	44	—	136	—	—	—	24	20	—	10	12	8	18
Novo mesto (189 m) . . . . .	A.-Ž.	370	15	10	230	120	85	—	40	70	1.	—	22	17	—	16	6	8	2
Rožni dol pri Semiču (376 m)	A.-Ž.	50	—	—	20	30	30	—	20	40	5.	—	16	17	—	14	10	6	23
Leskovec pri Krškem (200 m)	A.-Ž.	80	300	—	—	—	111	—	269	69	2.	—	10	20	—	20	—	—	—
Struge p. Dobropoljah (416 m)	A.-Ž.	—	—	—	105	135	55	—	295	—	—	—	15	15	—	22	5	3	18
Sv. Peter pri Mariboru (210 m)	svoj panj	45	—	—	—	60	53	—	68	—	—	—	24	14	—	11	8	11	1
Formin pri Moškanjih (211 m)	stoječ, nem nor. mera	350	180	—	110	100	36	284	—	115	2.	—	26	14	—	9	14	7	13
Sv. Lovrenc na Poh. (442 m)	Dunaj.	180	100	—	90	160	150	—	120	70	3	—	13	15	—	19	8	3	6
Ojstrica nad Dravogr. (981 m)	Amer.	—	—	—	280	150	50	—	480	—	—	—	16	14	—	13	12	5	27
Zg. Porčič v Slov. goricah . . . . .	Strānui	—	—	—	—	—	—	—	—	—	—	—	—	—	—	—	—	—	—
Sv. Duh na Ostr. vrhu (536 m)	svoj panj	—	—	—	—	—	—	—	—	—	—	—	23	13	—	10	18	2	10
Orehova vas pri Mariboru . . . . .	Gerstung	525	155	80	152	170	100	—	370	115	16.	—	19	19	—	17	10	3	14
Vržeje pri Ljutomeru (276 m)	A.-Ž.	—	—	—	—	—	—	—	—	—	—	—	26	15	—	9	16	5	20
Zg. Tuhinij (580 m) . . . . .	A.-Ž.	—	—	—	—	—	—	—	—	—	—	—	9	16	—	2	2	6	—
Cerknica pri Rakeku (460 m)	A.-Ž.	110	—	—	20	110	80	—	100	60	10.	—	18	17	—	14	9	7	21
Vrhnika . . . . .	A.-Ž.	—	—	—	—	—	—	—	—	—	—	—	13	12	—	16	11	3	22





Vsekakor naj vsak član do tega dne vplača članarino, da jo lahko pravočasno odpošljemo v Ljubljano. — Odbor.

**Čebelarška podružnica na Krki** ima redni letni občni zbor dne **26. decembra 1922.** (na dan sv. Štefana) ob 1. uri popoldne v stanovanju podružničnega tajnika g. Lobé-ta.

**Čebelarška podružnica Jarenina.** Minola jesen nas je čebelarje, posebno v Slovenskih goricah, zelo presenetila. Pomladna paša nas je sicer odškodovala, a marsikateri sebičnež, ki je bil takrat pri točenju preveč natančen, sedaj bridko obžaluje svoj greh. V drugi polovici julija je paša popolnoma odrekla. Zalega se je krčila in roji so vidno slabeli. Neki čebelar mi je pravil, da je pokrmil (špekulativno) v tem času 45 kg sladkorja. Sedaj je imel res natlačene panje »muh«, toda brez strdi. A.-Ž. panji polni čebel brez medu in zima pred durmi! Vsekakor bo treba vsakemu vsaj 5 kg dodatka. Nam, ki nismo bili pri pomladnem točenju preveliki roparji, pač pa v avgustu »škripavci«, se godi bolje. Imamo vsaj več medu in manj čebel. Morali smo pač močno družiti. Vsekakor pa bo treba vsaj spomladi kolikor toliko pomagati. Posebno pogubno je bilo zadnje deževje, ker čebele niso mogle popolnoma nič izkoristiti ajdove paše. — Pa upajmo!

**Občni zbor čebelarške podružnice v Tacnu** bo na praznik sv. Štefana dne 26. decembra t. l. ob 2. uri popoldne pri Miklavžku v Tacnu. Dnevni red: 1. Poročilo predsednika, tajnika in blagajnika. 2. Pravilnik glede uporabe podružničnega orodja. 3. Slučajnosti. 4. Predavanje: Čebelarimo napredno!

**Čebelarška podružnica v Kamniku** ima svoj redni letni občni zbor dne 27. decembra

(Šentjanžev dan) točno ob 10. uri dopoldne pri Tomažu v Kamniku. — Dnevni red: 1. Otvoritev po predsedniku. 2. Predavanje. 3. Poročilo predsednika in blagajnika. 4. Pobiranje članarine in razpečavanje društvenih znakov. 5. Volitev novega odbora. 6. Predlogi in nasveti.

**Redni letni občni zbor čebelarške podružnice v Kranju** se vrši v nedeljo dne 31. decembra t. l. v gostilni g. Jerneja Ručigaja ob 2. uri popoldne. Dnevni red: 1. Poročilo predsednika, tajnika in blagajnika. 2. Volitev novega odbora. 3. Predavanje: Prednosti modernega čebelarstva s posebnim ozirom na A.-Ž. panj. 4. Prodaja kamnov za Čebelarški dom. 5. Slučajnosti.

**Občni zbor »Čebelarške podružnice v Krčinii«** se vrši na dan sv. Treh kraljev, dne 6. januarja 1923 ob 2. uri popoldne pri Jerinem Jaku na Prevojah z običajnim sporedom. Razgovor o čebelarenju v preteklem letu in njega izkušnjah. Čebelarji, udeležite se zborovanja, ker razgovor bo zanimiv in poučen!

**Čebelarška podružnica v Zagorju ob Savi** ima svoj redni letni občni zbor v nedeljo dne 7. januarja ob 1. uri popoldne pri Ašiču na Lokah z običajnim dnevnim redom. Nato se vrši predavanje.

**Čebelarška podružnica na Breznici pri Zirovnici** priredi v nedeljo dne 21. januarja 1923 v novi šoli ob 2. uri popoldan predavanje, in sicer: Koristi čebelarstva s posebnim ozirom na kmetijstvo.

**Čebelarška podružnica v Dobropoljah** priredi v nedeljo 28. januarja 1923 v konsumnem društvu v Vidmu ob 10. uri dopoldne predavanje, in sicer: Čebelarjevo zimsko in zgodnje-pomladno delo.



Anton Janša: **Nauk o čebelarstvu.** 3. izdaja. Priredil Frančišek Rojina z dostavkom Albertijev - Žnidersiščev panj, in kako v njem čebelarimo. Priredil M. Humek. Cena 24 Din.

V založbi Jugoslovanske knjigarne v

Ljubljani je izšla ta mesec imenovana knjiga. Prva izdaja Janševe knjige je izšla dve leti po njegovi smrti in sicer l. 1775. v nemškem jeziku. Knjigo je izdal in založil Janšev učenec in njegov naslednik Jožef Münzberg. Prvi slovenski prevod te knjige =

je izšel l. 1792. v Celju. Priredil ga je Janez Goličnik, župnik v Grižah pri Celju. Drugo izdajo je založilo slovensko čebelarstvo društvo v Ljubljani l. 1906; v letošnjem letu pa smo doživeli tretjo izdajo z dodatkom o modernem čebelarstvu.

Janševa knjiga je brezdvomno poučna tako za preprostega čebelarja-začetnika, kakor zanimiva za modernega naprednega čebelarja, kajti kljub temu, da je knjiga izšla skoro pred stopetdesetimi leti, Janševi nauki še danes niso zastareli, pač pa se je način čebelarjenja v tem času močno izpremenil. Zato smo pričakovali, da se bo v tretji izdaji to vpoštevalo in obrazložilo v opombah.

V Sloveniji se skoro 15 let razširja A. Žnidaršičev panj, kateri se je med našimi čebelarji osobito v povojnih letih močno razširil in priljubil. Zelo smo pa pogršali primerne navodila o čebelarjenju v tem panju. V tem oziru smo bili navezani samo na razprave v »Slov. Čebelarju« ter na predavanja in tečaje, ki jih je prirejalo čebelarstvo odnosno oddelek za kmetijstvo. Z dodatkom v tej izdaji se je ta vrzel vsaj deloma izpopolnila.

Dodatek obsega dve poglavji: »A.-Ž. panj in njegova uredba« ter »Čebelarstva opravila v A.-Ž. panju«. V prvem poglavju se nahaja natančen opis A.-Ž. panja tar njega izmere, tako da je s pomočjo teh podatkov in slik možno, da vsak mizarstva vajen čebelar panj lahko sam naredi. Poleg tega se v tem oddelku obravnava tudi vse nujno potrebno orodje in priprave, katere potrebuje vsak čebelar, ki čebelari v tem panju. Načrti za čebelnjake, katerih se nahaja več v tem oddelku, bodo vsem našim čebelarjem dobrodošli in važni pripomoček pri gradbi novih čebelnjakov.

Drugo poglavje obravnava čebelarstva opravila v A.-Ž. panju. Snov je razdeljena na 12 oddelkov, v katerih se na kratko, vendar zelo pregledno obravnavajo vsa čebelarjeva opravila. Knjigo vsem čebelarjem prav toplo priporočamo. —n—

#### Darila za »čebelarški dom«.

Čeb. podružnica v Novem mestu	Din	25.—
G. Jos. Stampfl, Beckeper, St. Wisconsinen N. S. A.	„	100.—
Čebelarstva podružnica Ljubljana	„	50.—
G. Ludovik Černej, šolski nadzor- nik, Celje	„	62.50
G. Srečko Pečar iz Št. Pavla pri Preboldu	„	50.—
G. Fran Štupica, notar	„	300.—
Čebelarstva podružnica Dravograd	„	50.—
Čebelarstva podružnica Slovenji- gradec zase	„	50.—
za gg. Jos. Spesnyja, Ivana Ra- dišča, Barleta in Ješovnika po 25 Din	„	100.—
Čebelarstva podružnica v Kranju	„	125.—
G. Ručigaj, Dobeno, Mengeš	„	50.—
G. Slapšak Julij, Moste pri Ljub.	„	75.—
G. Močan J., Celje	„	25.—
G. Pavlin Peter, Ljubljana	„	25.—
G. Jurančič Ivan, Sv. Andrež	„	75.—
G. Stergar Janko, Bitnje (Bohinj)	„	250.—

V tem izkazu . . . . . Din 1412.50  
v prejšnjih izkazih . . . . . „ 7765.—

Skupaj se je nabralo . . . . . Din 9177.50

**Iz Amerike** smo prejeli sledeče pismo: Čebelarstvo za Slovenijo v Ljubljani! Pošiljam ček za 3 dolarje za »Slovenskega čebelarja«. Sprejmite srčne pozdrave od nas Slovencev, kar nas je na Oglesby. Želimo Vam veliko uspeha na čebelarstem polju. Ali je g. Frančišek Rojina še živ, ker se nič več ne oglasi v »Čebelarju«? Kakor je razvidno, ste imeli letos še dosti dobro letino za med. Jaz imam tukaj 25 panjev ter sem tudi zadovoljen. Letos sem dobil precej medu, približno sem vzel vsakemu panju po 25 funtov, ostalo sem pustil za živež čez zimo. Mislim, da bodo imeli dosti po osem satov z medom. Vam pošiljam prijateljski pozdrav. — Tony Remas, Oglesby br. 72, Illinois. — Op. uredn. G. Rojina je sicer še živ, toda za »Slov. Čebelarja« se ne briga več, ker smo se mu nekaj zamerili. Sprejmite tudi od nas slovenskih čebelarjev iskrene pozdrave in srčna voščila k novemu letu. Zelo Vam bomo hvaležni, ako pridobite še kaj naročnikov na »Slov. Čebelarja« med ondrotnimi Slovenci-čebelarji.

**Čebela** prinese hkrati 14—16 kub. milimetrov nektarja; 100 kub. milimetrov je 1 g. Da prinesejo 1 kg nektarja, je potrebno 50 do 60 tisoč čebel. Pri pretvorbi nektarja v med se izloči dve tretjini vode; potemtakem je treba okoli 180.000 čebel, da prinesejo toliko nektarja, da je iz nje 1 kg medu.



**Kako dolgo** bi potrebovala ena sama čebela, da bi nanosila 1 kg medu? Ob dobri paši izleti čebela na dan do 40 krat. Za 1 kg medu treba 180.000 izletov, t. j. 4500 dni. Če računamo na leto 100 dni ugodnih za čebele, oziroma dobre paše, bi morala toraj ena sama čebela 45 let živeti in pridno nabirati, da bi nanosila nektarja za 1 kg medu.

**Obseg čebelnega sata.** 1 kvadratni centimeter obsega 4 čebelne ali 3 trotove celice na vsaki strani. 1 dm<sup>2</sup> torej  $400 \times 2 = 800$  celic zalege ali 350 g medu.

**Število čebelnih panjev** pred vojsko v raznih državah. Rusija 6,000.000, Združene države Sev. Amerike 4,109.626, Nemčija 2,619.891, Avstrija 1,232.000, Ogrska 769.074, Romunija 310 tisoč 180, Švica 233.923, Srbija 183.056, Bosna-Hercegovina 140.061, Belgija 107.200, Dansko 97.399, Norveška 21.645, Luksemburška 20.195.

**Za 1 kg voska** je potrebno 4,166.666 luskinic, kakršne producirajo čebele, po 8 vsaka v 36 urah. Potrebno je torej 520.844 čebel, da izločijo v 36 urah 1 kg voska.

**Matica zaleže na dan** ob dobri paši do 3000 jajec, kar odgovarja dvakratni njeni lastni teži. Ako to izredno rodovitost primerjamo drugim živim bitjem, bi morala kokoš, ako hoče to rodovitnost doseči, na dan znesti 20 jajec.

Iz spisov dr. Zanderja. — Jurančič.

**Patroni čebelarstva.** Sv. Ambrož, škof milanski in cerkveni učenik, rojen leta 340, se upodablja s čebelnim panjem. Izvoljen je za patrona čebelarjev zaradi dogodbe, katero opisuje životopisec sledeče: Ko je mali Ambrož spal v zibelki, je priletel roj čebel ter se mu vsedel na obraz in usta; a ni mu storil nič žalega, temveč je zopet mirno odletel. Iz tega, res čudnega dogodka se je prorovalo, da bo Ambrož postal znamenit mož in izvrsten govornik. Prerokovanje se je v resnici izpolnilo, zaradi njegovega govorniškega daru so ga pozneje imenovali učenika medupolnega in sladkogovorečega. Da je sv. Ambrož bil tudi dobro poučen o čebelnem življenju, oziroma naravoslovju, pričajo njegovi spisi (Lib. I. 8 de virg.), v katerih čebelo zbog njenega nedolžnega, deviškega življenja prispodablja Mariji. Tudi njegovo ime kaže na čebele; po latinsko se imenuje Ambrosius; ambrozija je jed iz medu in mleka. V poganskem bajeslovju je veljala ambrozija kot hrana nesmrtnosti; uživali so jo samo bogovi ter so bili zaradi tega nesmrtni.

Sv. Medard, škof v Noyonu na Francoskem (očetu je bilo ime Nektard), se je na-

rodil koncem 5 stoletja. Zaradi sličnosti imena z medom so ga izvolili za drugega patrona čebelarjev. Za njegovo neomadeževano življenje in dobrotljivost do bližnjega, ga je Bog obdaril z izrednimi talenti. Bil je tudi čebelar in, kakor pripoveduje životopisec, mu je nekoč hudobnež hotel ponoci ukrasti čebele. Pa vsule so se nanj in ga tako opikale, da ni mogel bežati. Sv. Medard ga ni ovadil in je ostal brez kazni, le prijazno ga je posvaril in zlikovec je spoznal svoje krivično dejanje ter se poboljšal.

Jurančič.

#### Poročilo »Centrale za razpečavanje medu«.

Ko smo prejeli od naših članov približno za dva vagona medu ponudb, smo stopili v dogovor s priznanimi švicarskimi in francoskimi tvrdkami, katerim smo poslali vzorce in ponudili med v nakup, in sicer v njihovi valuti.

Tvrdke so ponudbe tudi sprejele. V tem se je začela dvigati naša valuta ter smo bili vsled tega prisiljeni ponovno ponuditi naš med, in sicer v jugokronah, katero ponudbo so pa imenovane tvrdke zavrnile s pripombo, da prevzamejo blago pod prejšnjimi pogoji, torej za nižjo ceno.

Zaradi navedenih dejstev smo akcijo začasno ustavili, vendar upamo, da nam bo v doglednem času možno isto izpeljati, vendar se glede tega ne moremo napram nikomur vezati, ker so bile tudi ponudbe od strani članov neobvezne.

Čebelarje opozarjamo, naj, če ni potreba, ne silijo z blagom na trg, ker s tem umetno znižujejo cene medu. Naš dragocen pridelek moramo primerno ceniti, ne ga pa nuditi za vsako ceno.

Ne pozabimo tudi na slabe letine, kajti kdor bo letos vse prodal, bo moral v slabih časih šteti težke novce za sladkor, četudi bi ga mogoče dobili po znižanih cenah, ki pa je vendarle kljub temu samo nadomestek za silo.

**Smrtna kosa.** † J. Burja, posestnik na Boh. Beli, vnet čebelar in mnogoletni predsednik ondotne čebelarke podružnice, je dne 8. decembra umrl nagle smrti. Odličnemu čebelarju in organizatorju ohranimo trajen spomin. — Par tednov prej je umrl na Lozeh pri Boh. Bistrici Nik. Žvab, mnogoleten član našega društva.

**Vesele božične praznike in prav medeno leto 1923 želi vsem čebelarjem M. Humek.**

# Cenik čebelarškega orodja in potrebščin,

ki jih ima v zalogi blagovni oddelek Čebelarškega društva za Slovenijo v Ljubljani,  
Jugoslovanska knjigarna, Pred škofijo (poleg stolne cerkve).

P r e d m e t	Cena	
	Din	p
A.-ž. panj na 10 okvirov najnovejšega sestava: kompleten z vsemi pritisklinami (s pripravo za prevažanje 10 Din več)	225	—
Baloni s primernim pitalnikom za pitanje iz medišča	22	—
Deska za pritrjevanje satnic	7	—
Garnitura za vdolavo satnic (dvojni topilnik za vosek, cevka za lepljenje)	30	—
Kadilniki I. vrste	44	—
Isti II.	38	—
Kapa, čebelarška, za odpirati	46	—
"    "    s tkanino	40	—
"    "    brez tkanine	35	—
Kolesce za vtiranje žice	18	—
Zaklopna kozica za odlaganje obljudenih satnikov	30	—
Matičnice (kletke) raznih vrst od 3 do 15 Din	—	—
Ista z oddelkom za hrano za razpošiljanje po pošti	5	—
Žična mreža za okenca (pocinkana) à m <sup>2</sup>	50	—
Nož za izpodrezavanje satja	10	—
Nož za odkrivanje satja	15	—
Odvijač za vijake	3	—
Past za trote	14	—
Pitalnik za A.-ž. panj	10	—
Posode za med, pločevinaste à 5 kg z ročajem	30	—
Iste " " " " à 18 kg	75	—
Posoda za žvepljanje satja (ognjavarna)	18	—
Posoda za čiščenje medu z dvojnimi sitom	150	—
Ravnalec (priprava za uravnavanje satnikov v A.-ž. panju)	10	—
Razpršilnik za škropljenje čebel z medeno vodo	8	—
Rešetka matična prirezana za A.-ž. panj pr. m <sup>2</sup>	180	—
Rokavice, čebelarške	40	—
Satnice 39 × 23 cm komad	4	—
Sipalnik lesen za A.-ž. panje na 9 in 10 satnikov	22	—
Sito za čiščenje medu, leseno	20	—
Isto pločevinasto	35	—
Solčni topilnik	140	—
Spone za rokave I. vrste par	5	—
Iste II. " " par	4	—
Strgulja za snaženje A.-ž. panjev	12	—
Svetilka za zalivanje z voskom	40	—
Šablona jeklena in zabijač (priprava za pritrjevanje kvačic)	15	—
Ščetica za ometanje čebel	8	—
Šilo za vrtnanje luknjic	3	—
Točilo za med, pločevinasto za 3 okvire 27 × 41 cm, okoli	1200	—
Topilniki za voščine	150	—
Ujemalnik lesen za roje	100	—
Vilice za odkrivanje satja	35	—
„Vulkan“ samokadilnik (ognjavaren)	150	—
Zapahi za žrela:		
a) kovinski enostranski Din 5'—, dvostranski	6	—
b) leseni (Trinkov sestav)	2	—
Žica za pritrjevanje satnic, zavitek	10	—
Kovinska garnitura za A.-ž. panj:		
a) 6 palic 40 × 8 mm (nepocinkano železo)	9	—
b) 2 nosilca za matično rešetko	5	—
c) 2 tečaja za vratica à Din 2'—	4	—
d) 4 tečaji za bradi à Din 1'—	4	—
e) mreža za okenca po m <sup>2</sup>	50	—
f) 4 zapahi za okenca p. Strgar à Din 1'—	4	—
g) 2 zaporici za zaklopnico à Din —25	—	50
h) kvačice iz železne žice, kilogram	20	—
i) 1 kljukica za vratica, večja	—	75
j) kos matične rešetke 33 × 25	18	—

# Gospodarska zveza

## v Ljubljani

prodaja specerijsko  
in kolonijalno blago, umetna  
gnojila in krmila, sir, surovo maslo in  
kondenzirano mleko ter preskrbuje vsako-  
vrstne poljedelske in sadjarske stroje.

Velika zaloga  
pristnih domačih  
vin po zmernih  
cenah.