

vzdiga lahko, kakor da je brez vse težkoče. Kvišku, kvišku! In malček — oreh zdaj uvidi, kje je. Lučca stoji pred jaslicami. Na slamici v jaslicah pa leži ljubeznivo Detece. Videti je, kakor da živi. Smehljaje izteza ročice luči v pozdrav. Nizki hlevček krije revne jasli. V ozadju pa stoje v mah zataknjene smrekove veje.

A plamenček postaja živahnejši. Vedno in vedno zre le v ljubko Detece. Temno je v sobi, tiha, tiha, tiha sveta noč. Vse v hiši spi. Le mali plamenček bdi. Skoro pojmiti ne more mali svoje sreče. Trepetá v srčni radosti. Detinske sanje se mu sicer niso uresničile, a vendar je bila resničnost zanj tisočkrat lepša.

Sladko Detece! Ponižno poljublja plamenček z rožnim svitom njegove male nožice in ročice. Poljublja ljubki očesci — tedaj zasije žarek v njih. Poljublja plamenček v hvaležni ljubavi malo srčece, in skoro tako je, kot da je v njem izvir velike rdečežarne ljubezni. Čisti plamenček pa se ne utruji v hvali, v veselju, v hvaležnosti in v slavi.

Hvali Gospoda ogenj in vročina! Vsa skrb, bojazen pred bolestjo in trpljenjem je orehku zdaj minila. Le hrepenenje, da se daruje do zadnje kapljice nebeškemu Detetu, ga ožarja, osrečuje in posvečuje.



Leop. Podlogar:

Iz zgodovine kranjskih trgov.

3. Jesenice.

(585 m, 1400 prebivalcev.)

Ob levem bregu Podkorenske Save je velik, obljuden kraj — trg Jesenice. Leži v gorski zasedi, kjer se južna pobočja Karavanek najbolj približajo severnovzhodnim odrastkom Julijskih Alp. Od tega pogorja se razprostira ob Jesenicah osamelo pogorje Mežaklja (Mezzo-aqua), ki sega od Dovjega dol do Blejske Dobrave in je povprečno do 1300 m visoko. Izmed višjih vrhov bodi omenjen 1583 m visoki Jerebikovec (Repikovec), Veliki vrh (1407 m), Zgornji Kozjak (1447 m) in Mežaklja (1301 m).

Severno od Jesenic se razprostirajo Karavanke ali Grintovci. Nad trgom je potegnjen greben, ki ga tvori Golica (1836 m) s Kočno (1552 m). Zahodno od glavnega vrha Golice je sedlo Jekelj, po katerem gre pot od Goliške kočé na Roško (od rog, -a) (1776 m) in dalje na Dovje. Sedlo Jekelj služi tudi za prehod v Rožno dolino. Čez Roško in Kočno so prišli leta 1809. Francozje. Navadna pot z Jesenic gre čez vas Planino in čez sedlo Jekelj. V obližju Golice so štirje obrasli vrhi s čudnimi imeni, katerih ni na specialnem zemljevidu. Ti v južnoseverni smeri ležeči vrhovi so: Piredelj, Aredelj, Grömedelj in Kogelj.

Zaradi te gorske skupine so Jesenice posebna privlačna točka za turiste. Razgled z Golice je zelo razsežen zlasti na Koroško in bližnje Triglavsko pogorje in v Savsko dolino. Vidiijo se tudi Savinjske planine, Dolomiti, Visoke Ture z Velikim Klekom, Velikim Venedigerjem in deli Severnih Apneniških Alp. Ob ugodni svetlobi se lahko opazuje z Golice razlika v barvi vodá. Sava se pokaže zelena, Drava siva, Blaško jezero svetlomodro, Vrbsko jezero temnomodro, Blejsko jezero pa jeklenosivo. Zahodno od Kočne ležeče, 1442 m visoko Podgorsko sedlo je prehod iz Savske doline v Podgorje v Rožni (Dravski) dolini. Prehod olajšuje 9 km dolga cesta z Jesenic do Fužin pod planino Ciganje.¹ Prema črta, potegnjena od zapadnega konca ravnoomenjenega Vrbskega jezera do Blejskega otoka, preseka Savo ravno pri Jesenicah.

Na Jesenicah izdelujejo od nekdanj največ železa na Kranjskem. V zadnjih desetletjih se je trg hitro povzdignil zaradi tovarn, ki dajejo ondi domačinom in tujcem dober zaslužek.

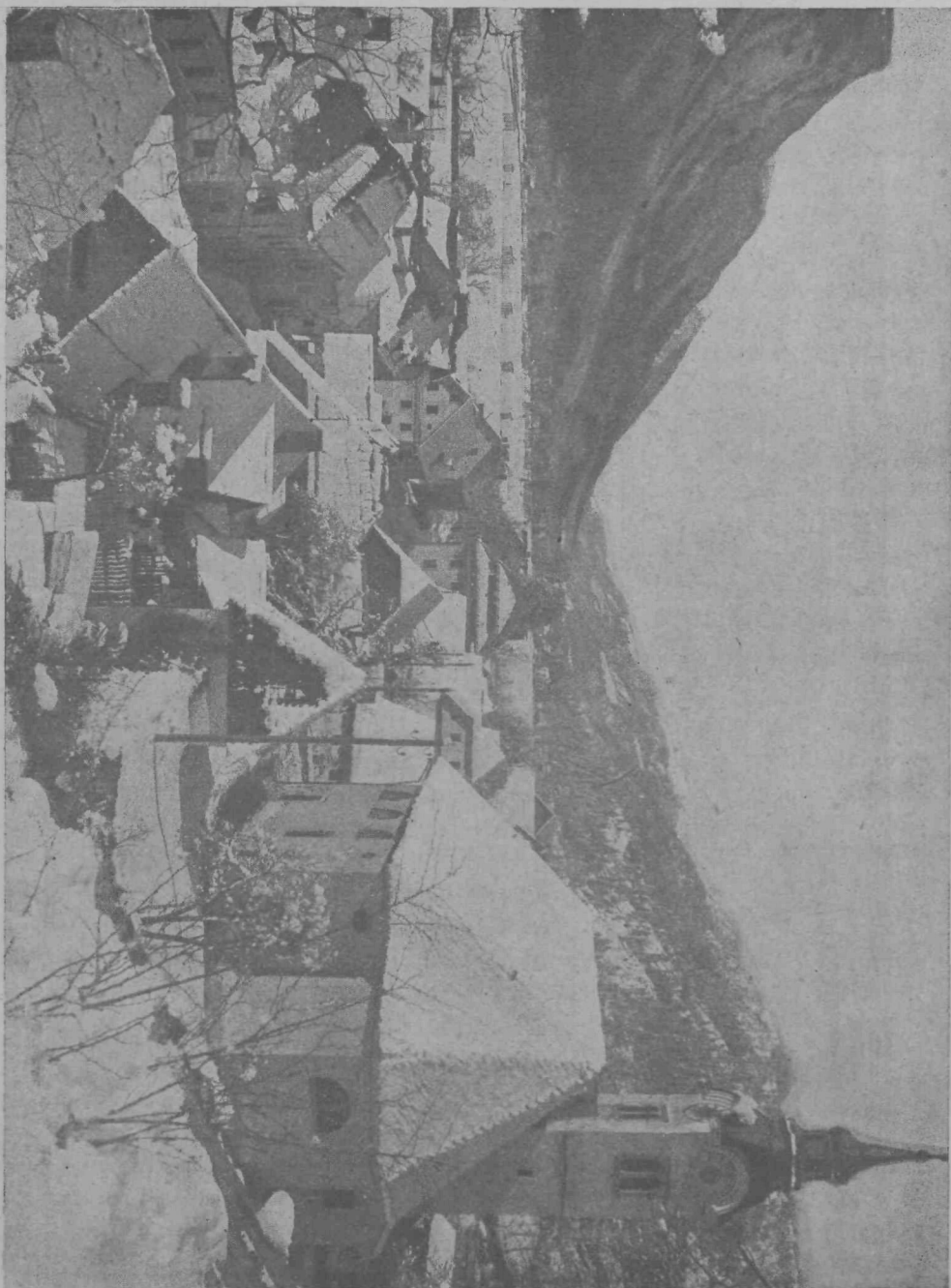
Do Jesenic drži državna, takoimenovana Kórenška cesta. Ta se loči od Ljubeljske ceste nad Naklom. Ljubeljska cesta pelje iz Ljubljane v Kranj, v Trzič in čez Ljubelj (54'412 km). Od Naklega gre Kórenška cesta na Podbrezje, Zapuže, Javornik, Jesenice, Kranjsko goro do Koroške meje na Kórenu (58'519 km). Cesta je potem izpeljana preko 1071 m visoko Podkórenško sedlo med Petelinjekom in Kamenom. Tu se vije cesta v položnih ključih in enkrat v silnem strmecu skozi Jelovje od Podkórena na Koroško, dalje v Beljak in v Podkloster. Že pred mnogimi stoletji je vodila čez to sedlo tovarna pot; za Karola VI. so pa zgradili tod državno cesto. L. 1813. so spravili Avstrijci čez Kórenško sedlo vozove in strelivo s Koroškega na Kranjsko, ko so se umikali Francozom.

Cesto mimo Jesenic na Koroško je meril in delal že Julij Cezar l. 57. pred Kristom. Ko so mu Karni zaprli vse prehode čez Karavanke, se je obrnil proti zapadu in si uglasil pot do Trbiža in naprej v Ziljsko dolino. V Ziljski dolini je bil videti še sredi 18. stoletja v skalo vsekan napis: »G. I. Caesar viam inviam s. solert. et impendio rotabilem redd. . .« t. j. G. I. Cezar je po lastnem načrtu in na lastne troške izpeljal to vožno cesto.²

Mimo Jesenic vozi iz Ljubljane v Trbiž, na Koroško in Gorenje Štajersko, Gorenje Avstrijsko do Sv. Valentina takozvana Rudolfova železnica (državna železnica). Od Jesenic gre železnica na 10 km oddaljeno Dovje (703 m), kjer se odpira popotniku pogled na Mojstrano in v znamenito dolino Vrata. Nje proga na Kranjskem je okoli 100 km dolga. Prometu je bila slovesno izročena 14. decembra 1870. Bohinjska železnica je bila pa otvorjena 23. julija 1906. Jesenice so važno železniško križišče.

¹ Orožen, Voj. Kranj. 1901. 40

² Linhart, G. Kr. I 216.



Jesenice.



Trg sam šteje po ljudskem štetju iz l. 1910: 1400, občina pa 5413 prebivalcev. Pod občino spada namreč še: Hrušica (606), Planina (353), Plavž (124) in Sava z 2929 prebivalci. Spadajo pa Jesenice k sodnemu okraju Kranjska gora in k radovljiškemu okrajnemu glavarstvu.

Trg je zadela dvakrat huda nesreča. Ogenj je upepelil mnogo hiš 25. septembra l. 1783. in 19. maja l. 1815. Ob teh požarih je trpela tudi župna cerkev in župnišče.

Župnija Jesenice se ne krije čisto z občino (vas Planina brez Plavškega Rovta je župnija sama zase) in ima 5100 duš. Dušno pastirstvo oskrbuje župnik z dvema pomočnikoma. Ta dva poučujeta verouk na šestrazredni ljudski šoli v trgu, ki ima pet vzporednic, in na četrto ure oddaljeni Savi v četverorazredni nemški šoli, ki je pa zdaj razpuščena.

Svoje ime je dobil trg Jesenice po potoku Jesenica. Prvotno je imel trg le ime »Fužine«. V listinah iz l. 1569. se imenuje »Assling im Dorf Fusin« — Jesenice v vasi Fužine.¹ Leta 1581. se imenuje v zapisniku Fužin: »Na Jesenicah je ena breščanska peč, imenovana na Planini — zu Assling ist ein brescianischer Plaofen in der Alben genannt.«

Potok Jesenica teče 1 km nad trgom v Savo in goni 2 žagi in 3 mlino. Nastaja iz dveh dotokov. Prvi je Beli potok, ki izvira med Roško in Golico, drugi pa Črni potok, ki izvira pod Kočno pri rudnikih v Reichenbergu. Oba potoka se združita pri vasi Sv. Križ (ali Rovte, Planina). Svet pri Sv. Križu je okoli 430 m višji od Jesenic in se polagoma vzpenja v Golico. Lega je solčna in prijetna.

Na Jesenicah meseca decembra solnca že več ne vidijo; posije pa spet šele o Sv. treh kraljih na zvonik savske cerkve. Rovte pa, 5 četrt ure pešhoje od Jesenic, so popoldne od solnca krasno obsevane. Naravno je, da ozka dolina z močvirjem, neprijetnim gozdovjem in meglami od nekdanj ni bila posebno vabljiva, pač pa svet po Planini vsled bogatih skladov rude. Tu je bilo suho, solčno, prijetno. Zato ni nič čudnega, da se je ustanovila na Jesenicah župnija šele leta 1526., ko je bilo železarstvo že v cvetju.²

Način, kako ponuja priroda sama ljudem rudo, je povzročil različno njeno proizvodnjo ali predelovanje. V Železnikih, v Kamni gorici, v Kropi, v Bohinju se nahaja železna ruda prav vrhu zemlje. To je bobovec (rjavi železovec, Brauneisenstein), in ga ni treba kopati. Vrhu zemlje leži v obliki bobu podobnih, oglajenih zrn in večjih gomoljev.

¹ Argo 1900, 188.

² Argo 1900, 189.

(Nadaljevanje.)

