

KRALJEVINA JUGOSLAVIJA

UPRAVA ZA ZAŠTITU

Klasa 63 (5)



INDUSTRIJSKE SVOJINE

Izdan 1. Juna 1930.

PATENTNI SPIS BR. 7115

Pann-To-Werk Ges. m. b. H., Fabrik für Autozubehör, Berlin,
Nemačka.

Umetak za pneumatike kod motornih vozila i velocipeda.

Prijava od 27. juna 1929.

Važi od 1. novembra 1929.

Predmet ovog pronalaska sačinjava umetak za pneumatike kod motornih vozila i velocipeda, koji se na inače poznati način sastoji od više slojeva trakova od tkanine i platna. Prema ovom pronalasku, sastoji se umetak najpre od sloja krupnopetljaste elastične tkanine, na koju je vulkaniziran sloj gume, zatim dolazi sloj gustog sirovog platna, posle toga dva sloja sitnopetljaste pamučne tkanine, koja je protkana gumenim žicama, zatim dolaze dva sloja sirovog platna, natopljenog u bakarnom vitriolu i posle toga dva sloja pamučne tkanine protkane gumenim žicama, pa su onda svi ti slojevi, sastavljeni u čvrstu obručastu bandažu, pomoću prekrivnog sloja od sitnopetljaste elastične tkanine triko tako, da se ovaj umetak može na uobičajan način umetnuti između preumatika i vazdušnog creva.

Ovaj se umetak odlikuje time, što on pouzdano sprečava prodiranje nalazaka kao eksera, staklenih škrolina, kamenja i t. d. u vazdušno crevo, zatim što se trenjem ne proizvodi abnormalna toplota i naposletku, što je isključeno kretanje creva u pneumatiku i ne mogu se obrazovati nabori na umetku.

Na crtežu je predstavljen ovaj umetak za pneumatike u jednom izvedenom obliku radi primera, i to pokazuju:

Sl. 1 poprečni presek umetka za zaštitu vazdušnog creva, koji je položen između

pneumatika i vazdušnog creva sa ekserom, koji je prodro u umetak.

Sl. 2 poprečni presek ispruženog umetka, Sl. 3 izgled odozgo, na jedan deo umetka, a

Sl. 4 u perspektivi zaštitni trak umetka.

Donji sloj *a* umetka, koji prileži uz vazdušno crevo, sastoji se od krupnopetljaste elastične tkanine, na koju je vulkanisan jedan gumeni sloj tako, da je trenje umetka uz vazdušno crevo svedeno na najmanju meru. Drugi sloj *b* sastoji se od gustog sirovog platna, koji održava oblik umetka. Zatim dolaze slojevi *c* i *d* od sitnopetljaste pamučne tkanine, koja je protkana gumenim žicama pa na njima leže u sredini umetka dva sloja *e* i *f* od sirovog platna, natopljenog u bakarnom vitriolu, čime oni dodaju veliku gustoću, glatkost i žilavost tako, da oni ne isteruju samo nalaske *j* (sl. 1) iz njihovog pravca prodiranja, nego također opet izravnavaju udubljenje umetka i ugnuće vazdušnog creva, pri čemu ih potpomaže pritisak vazduha iz creva. Na te srednje slojeve *e* i *f* postavljaju se gornji slojevi *g* i *h*, koji se sastoje, kao slojevi *c* i *d* od sitnopetljaste pamučne tkanine, protkane gumenim žicama. Ova tkanina svojom elastičnom istegljivošću obuhvata tako nalazak, koji prodire, da on ne može dopreti do vazdušnog creva. Tih osam slojeva *a* do *h* leže u obliku piramide jedan nad drugim (sl. 2) tako, da se umetak može dovesti u obliku obruča, kad se preko

njegovih slojeva položi prekrivni sloj *i*, koji se sastoji od elastične tkanine trico. Omotavanje umetka vrši se ne samo pomoću traka *i*, nego iakođe gumisanim lanenim trakom *l* (sl. 4), koji obuhvata umetak, a njegovi se krajevi *k* prilepljuju uz trak *i*. Završni trak *l* prileži hrapavom spoljašnjom površinom uz unutrašnju površinu pneumatika pa sprečava kretanje umetka u pneumaticu. I unutrašnji sloj *a* (uz crevo) i spoljašnji sloj *l* (uz pneumatic) mogu se sastojati od kombinacije gumene tkanine.

Patentni zahtevi:

1. Umetak za pneumatike kod motornih vozila i velocipeda, koji se sastoji od više slojeva trakova od tkanine i platna, naznačen time, što se trakovi sastoje od jednog sloja krupnopetljaste elastične tkanine sa vulkaniziranim gumenim slojem za kojim dolazi sloj gustog sirovog platna, pa za

njim dolazi sitnopetljasta pamučna tkanina, protkana gumenim žicama, pa posle toga dolazi sirovo platno natopljeno bakarnim vitriolom uz koje prileži opet pamučna tkanina, protkana gumenom žicom pa su zatim svi ti slojevi, pomoću prekrivnog sloja od sitnopetljaste elastične trico-tkanine, sastavljeni u čvrstu obručastu bandažu.

2. Umetak za pneumatike prema zahtevu 1, naznačen time, što su sa obe strane trakova (*e, f*) od sirovog platna, položena po dva traka (*d, c* odn. *g, h*) od pamučne tkanine, protkane gumenim žicama.

3. Umetak za pneumatike prema zahtevu 1, naznačen time, što je prekrivni sloj (*i*) prevučen gumiranim trakom (*l*) od platna, koji je svojim krajevima (*k*) prilepljen uz prekrivni sloj (*i*), pa svojom hrapavom spoljašnjom stranom prileži uz unutrašnju površinu pneumatika tako, da on sprečava kretanje umetka u pneumaticu.

Fig. 1.

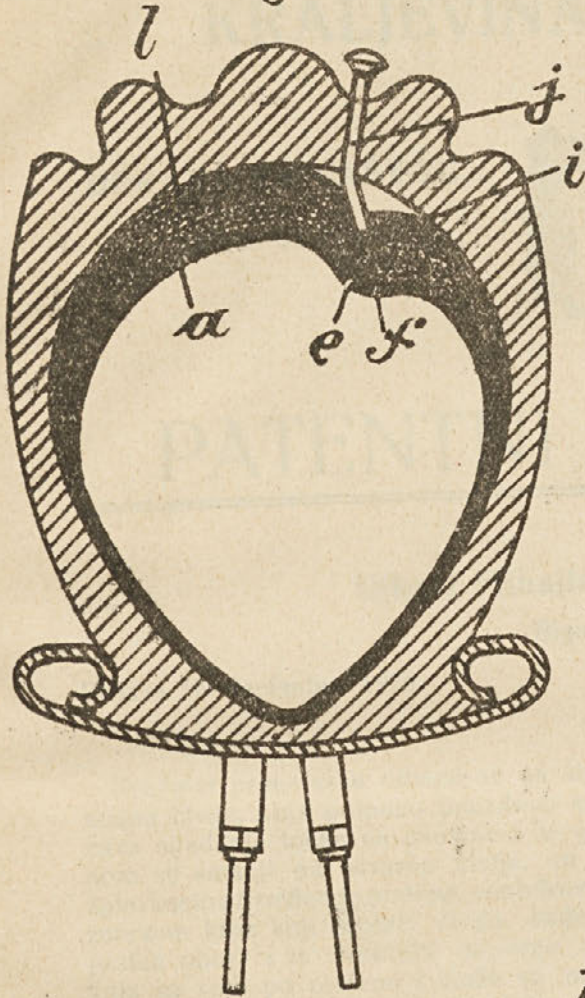


Fig. 4.

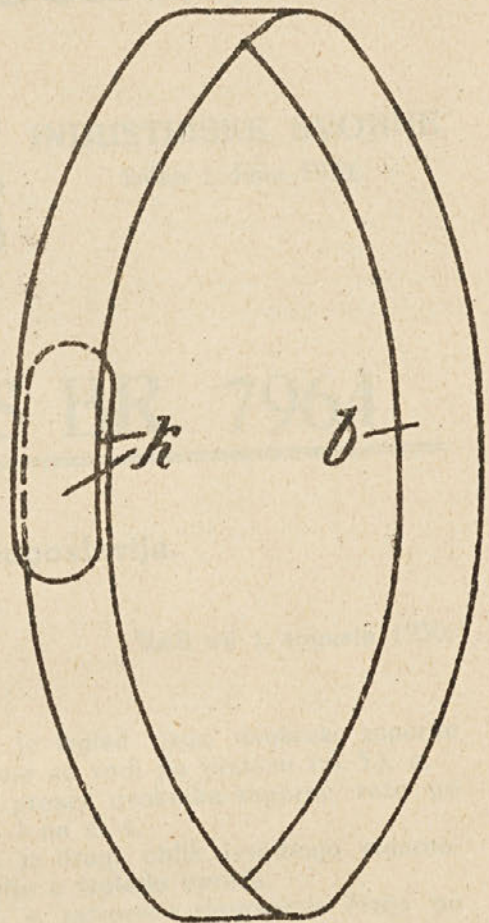


Fig. 2.

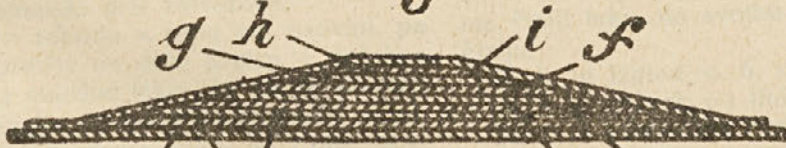


Fig. 3.

