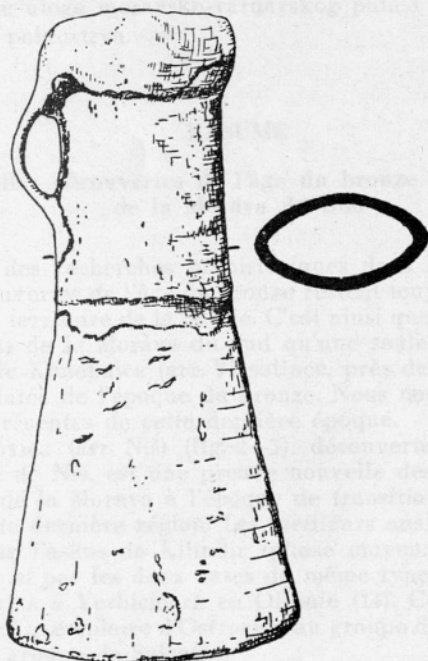


TULASTA SEKIRA Z LJUBLJANSKEGA BARJA

Tatjana Bregant

Leta 1948 so pri kopanju glin na zemljišču opekarne pri Vrhniku našli bronasto tulasto sekirico, ki je danes last L. Čretnika. Sekirica ima še danes samo delno ohranjeno patino, ker je ostala hote odstranjena. Predstavlja navaden neornamentiran tip z delno profiliranim ustjem in ozkim ušescem. Rezilo je sorazmerno široko in nekoliko polkrožno. Njena višina je 11,5 in širina rezila 5,0 cm.



Karakteristična je naša sekirica toliko, ker je najdena na področju Ljubljanskega barja, kjer imamo že več bronasto in železnodobnih najdb,¹ ki pa se za sedaj še ne morejo povezati v celoto. Tudi naša sekirica, ki jo moremo dati-

¹ W. Schmid, Carniola 1909, 124 sl.; Argo II, 146; F. Starè, Ilirske najdbe železne dobe v Ljubljani, Ljubljana 1954; J. Korošec, Predzgodovina Ljubljane (v tisku).

rati v Hallstatt B po Reineckeju, predstavlja osamljeno najdbo brez drugih spremstvenih podatkov. Na kak način je ta sekirica prišla na mesto, kjer so jo našli, je za sedaj še vprašanje. Možnosti sta dve: ali je bila izgubljena, ali je bila pa naplavljena. Za drugo možnost govori več momentov, med drugimi tudi debela plast gline, ki je bila naplavljena na to mesto, na katerem so našli sekirico. Poleg tega so v plasti pod glino česti tudi drugi naplavljeni predmeti. V tem primeru moramo računati, da je dospela sem z neke višje ležeče lokalitete, ki je ležala ob robu Barja. Tako je pač ne bo mogoče všteti v problematiko, ki se danes pojavlja glede trajanja življenja na samem Barju.

SUMMARY

A socket-hatchet (Tüllenbeil) from Ljubljansko barje

In 1948 clay-diggers came across a bronze socket-hatchet. It dates from Reinecke Hallstatt B. It either got to the place where it was dug up by chance or it was washed up.

