

## Za še večjo proizvodnjo v prihodnjih letih

V sredo, dne 14. novembra, je bilo v mali kino dvorani ISL zasedanje plenuma sindikalne podružnice našega podjetja. Zasedanju plenuma so zaradi zelo važne tematike prisostvovali razen članov plenuma tudi člani gospodarske komisije IO, predsednik DS, UO, sekretar TK ZKS, predstavnik uprave, člani UO, predsedniki DS EE/S, sekretarji OO ZKS in predstavniki mladine.

Navzoča sta bila tudi podpredsednik Okrajnega sindikalnega sveta tov. Capuder in predsednik Občinskega sindikalnega sveta Jože Curk.

Plenum je med drugim obravnaval izvrševanje plana v 9 mesecih in perspektivo izvršitve plana za leto 1962, predlog plana za l. 1963 in pokritje z naročili ter decentralizacijo upravljanja in njegovo konsolidacijo. Kratke uvodne referate k posameznim točkam je imel predsednik sindikalne podružnice Vinko Kožuh, ki je zasedanje plenuma tudi vodil.

O izvršitvi proizvodnih nalog in doseženih rezultatih poslovanja je poročal direktor GRS Vinko Helcl. Uvodoma je poudaril, da so letošnje planske zadolžitve v primerjavi z letom 1961 povečane za 31 %.

### LETOŠNJI PLAN BOMO IZPOLNILI

Doseženi so bili rezultati v vrednosti fakturirane realizacije s 63 %, upoštevajoč vrednost nedovršene proizvodnje pa s 76,9 %. Rezultati v odnosu na količinski plan kažejo na spremembo asortimana proizvodnje. Izpolnjevanje dinamičnega plana smo sicer dosegli s 105 %, vendar je treba pospešiti realizacijo v zadnjih mesecih. Glede na vnovčeno realizacijo so podatki manj ugodni, saj smo dosegli ob tridesetletju le 48,6 % planiranega zneska. To je tudi državni problem in so o njem razpravljali v zvezni gospodarski zbornici. Vendar se je — če upoštevamo sedanje stanje — situacija izboljšala. Tovariš Helcl je tudi omenil težave, ki jih je imelo podjetje med letom pri nabavi reprodukcij materialov zaradi pomanjkanja deviznih sredstev.

Ob zaključku je povedal, da perspektiva 9-mesečnega izpolnjevanja plana kaže, da ni bojazni za doseg letošnjega plana.

V razpravi je Vinko Kožuh opozoril na razliko med fakturirano in vnovčeno realizacijo ter v zvezi s tem na problem izplačevanja osebnih dohodkov in sredstev za sklade. Direktor GRS je povedal o razpravah o tem vprašanju na zvezni industrijski zbornici ter omenil možnost namenskega kredita za izplačevanje osebnih dohodkov zaradi dolgega ciklusa proizvodnje.

Franc Kranjc je govoril o izboljšanju organizacije poslovanja in o vsklajevanju zasedbe proizvodnih kapacitet. Martina Kusa je zanimalo, kje je največji del nedokončane proizvodnje in kako

vodstva EE obravnavajo in opozarjajo delavce na nedokončano proizvodnjo. Na vprašanje je odgovoril inž. Dadamos, ki je hkrati tudi opozoril na težave zaradi nerazčiščenih podatkov s strani investitorjev, pomanjkanja deviz in iztrošenosti strojev in naprav kot n. pr. v metalurških obratih. Štefan Jurak je opozoril na možnost izkoriščanja domačega reprodukcijskega materiala za prihranke deviz. Inž. Živojin Čuček je pojasnil, da skušamo pri izdelavi naših projektov porabiti čim manj deviznih sredstev in da kljub naši relativno pestri individualni proizvodnji rabimo le 11,8 % deviznih sredstev. Teh pa še niti pred koncem leta nismo prejeli. Po razpravi so sklenili, da se bodo predsedniki sindikalnih pod-

HS	4.000 t	v vrednosti	4 milijarde 360 milijonov
SN	4.260 t	v vrednosti	4 milijarde 393 milijonov
DT	1.770 t	v vrednosti	2 milijardi 750 milijonov
MO	4.500 t	v vrednosti	2 milijardi 080 milijonov
OO kisik	500 t	v vrednosti	600 milijonov
skupno ca.	15.000 t	v vrednosti	ca. 14 milijard 200 milijonov

Pri tem so v celoti pokrite proizvodne kapacitete z naročili za vodne turbine in industrijske žerjave. V precejšnji meri pa za črpalke, opremo za cementarne, Dieslove motorje in talna transportna sredstva.

Skupna pogodbeno vrednost naročil znaša 13 milijard, od tega odpade na leto 1963 9 milijard in pol dinarja. Za ostanek so predvidena naročila za potrebe ladjedelništva, opreme za železarne, viličarje, črpalke, storitve, ulitke in kisik v skupni vrednosti 4 milijarde in pol dinarjev. Iz tega vidimo, da naročil za prihodnje leto ne primanjkuje, pač pa nastaja vprašanje, kako jih bomo izvršili.

V razpravi sta Marjan Klemenc in inž. Peter Vogrič omenila težave v zvezi s tujo dokumentacijo za naročila v prihodnjem letu.

Plenum je sprejel zaključek, da se s predvidenim predlogom plana za leto 1963 v višini 14 milijard strinja, o čemer je treba obvestiti kolektiv.

Predsednik sindikata je seznanil plenum s stališči do decentralizacije upravljanja, ki jih je izdelala komisija, v kateri so predstavniki delavskega upravljanja, družbenih organizacij in uprave podjetja. Stališča, ki jih je že obravnaval in sprejel IO sindikata, so naslednja:

odborov sestali s predsedniki DS EE/S, sekretarji OO in vodstvu EE ter s stanjem seznanili kolektiv na množičnih sestankih in ukrepali za doseg čimvečje finalizacije.

### ZA 1963. LETO JE NAROČIL DOVOLJ

Poročilo o predlogu plana za leto 1963 in o pokritju z naročili je podal direktor prodaje inž. Živojin Čuček. Glede na psihozo o pomanjkanju dela za l. 1963 so bili njegovi podatki zelo razveseljivi in bodo znatno popravili vzdušje v kolektivu.

Predlog plana, ki ga je PPB sestavil z vsemi EE, s tem da je skušal ugoditi kupcem in asortimanu proizvodnje, je videti takle:

### DECENTRALIZACIJA NAM JE OMOGOČILA VELIK SKOK V PROIZVODNJI

Decentralizacija delavskega samoupravljanja na EE, delitev programa po proizvodnih enotah in prenos kompetenc na EE so nam v relativno kratkem času dali le-

upravljanja in notranje sile, moramo iskati metode dela, ki bodo neposredno vključevale delavca v upravljanje. Največja dolžnost samoupravnih organov in družbenopolitičnih organizacij v podjetju v bodočem obdobju naj bo vse večja krepitev in usposabljanje EE in njihovih komisij ter vključevanje vse večjega števila proizvajalcev v upravljanje. V bodoče se bomo morali bolj kot do sedaj posluževati zbora proizvajalcev in po njem večjega obveščanja kolektiva o težavah, a tudi uspehih na vseh področjih dela. Menimo, da naj podjetje ostane pri isti organizacijski obliki: 6 ekonomskih enot in 3 proračunske enote, ker bi vsaka organizacijska sprememba le slabila obstoječo, še dokaj neutrjeno organizacijsko obliko, ki pa je že prinesla nekaj uspehov in jo velja utrjevati naprej.

### ČISTI IN OSEBNI DOHODEK

Dosedanji način delitve čistega dohodka, ki zajema delitev v okviru notranjih cen, naj bi obdržali tudi v bodoče. Težnje nekaterih enot ter stališča nekaterih posameznikov, da naj bi čisti dohodek delili po enotah v okviru prodajnih cen, so nesprejemljive. Dolg cikel proizvodnje, neenak položaj med polfinalisti in finalisti in morebitna konjunktura posameznih enot narekujejo dosedanje delitve čistega dohodka v okviru notranjih cen. Glede vprašanja delitvenih razmenij na sklade in osebne dohodke, ki je bilo v preteklem letu 65 : 35 %, je komisija mišljenja, da ga bo potrebno z novimi ekonomskimi instrumenti, ki bodo dobili zakonsko moč v letu 1963, spremeniti glede

strojnega parka, temveč bomo lahko vključili sredstva za boljšo tehnologijo dela, predvsem za uvajanje visokoproduktivnih strojev in zamenjavo strojev ne samo po njihovi fizični, temveč tudi ekonomski zastarelosti. Zaradi tega menimo, da ta razmerja ne bi smela biti stalno določena, temveč jih je potrebno določiti po dejanskih proizvodnih rezultatih posameznih gospodarskih obdobjih s točno in natančno analizo strukture kapitala in strukturo naše notranje cene.

### NAGRAJEVANJE

Dosedanji sistem decentralizacije plačnega sklada na EE/S na podlagi reprezentantov za PE in na podlagi podatkov prejšnjih let za sektorje nam je prinesel uspehe. Dobili smo osnovna merila za delitev osebnih dohodkov po EE/S in s tem tudi možnost pravilne delitve fonda v enotah po vseh faktorjih, ki so vplivali na višino osebnega dohodka, kot plod skupnih naporov. Mnenja smo, da ne bi načelno odstopili od tega sistema delitve plačnih skladov, vendar naj bi PE/S prešle korak naprej v sistemu obračunavanja in razbremenjevanja proizvodnje. Še nadalje naj bi bil odnos med enotami in celotnim podjetjem korigiran s 50 % na udeležbo. Plačni skladi sektorjev pa naj bi ostali, alj pa naj bi se samo delno korigirali glede na planirano povečanje proizvodnje. Sedanje ugotovitve nam kažejo, da je bilo linearno 10 % povečanje v lanskem letu za današnje razmere nepravilno, čeprav smo v tem videli neko časno rešitev, vendar se je pokazalo nasprotno. Praktični izračuni po EE s faktorji nam točno kažejo, kako bi lahko isti denar prejeli kot plod dela v gibljivem delu naših prejemkov, ki bi pa vsekakor bolj stimulatивно vplivali na proizvajalca. Spričo teh ugotovitev nam mora biti popolnoma jasno, da moramo v letošnjem letu posvetiti več pozornosti gibljivemu delu. Predvideno povišanje proizvodnega plana in s tem tudi povečanje plačnega fonda v letu 1963 naj se pojavi kot gibljivi del za večjo stimulacijo. Prav tako moramo še nadalje posvetiti vso skrb notranji delitvi osebnih dohodkov po PE in sektorjih ter razviti sistem v tem smislu, da bo kolektivni učinek največji del gibljivega dela dohodka pri vseh kategorijah zaposlenih.

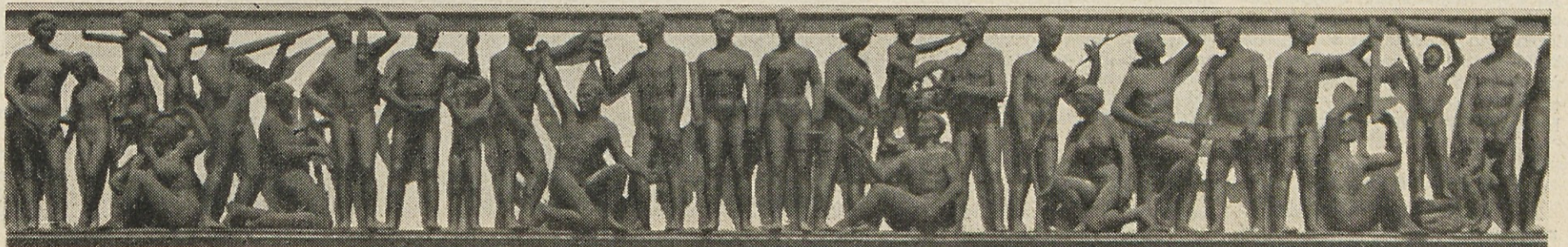
Merila za doseg tega cilja pa je potrebno iskati v strogi povezanosti s kvaliteto in kvantiteto dela vsakega posameznika in enote. Uporabiti moramo enotna merila ocenjevanja po analitični oceni in individualnih kriterijih ocenjevanja glede prizadevnosti posameznih delavcev. V ta namen

(Nadaljevanje na 2. strani)

OB 29. NOVEMBRU — PRAZNIKU USTANOVITVE NOVE JUGOSLAVIJE — ČESTITAJO DELOVNEMU KOLEKTIVU TITOVIH ZAVODOV LITOSTROJ: ZVEZA KOMUNISTOV, UPRAVNI ODBOR, SINDIKALNA ORGANIZACIJA, LJUDSKA MLADINA SLOVENIJE IN ŠE POSEBEJ UPRAVA NAŠEGA PODJETJA Z ŽELJO, DA BI POSVETILI VSE SVOJE MOČI ZA DOVRŠITEV NEDOKONČANE PROIZVODNJE, ZA ZMANJŠANJE NESREČ IN IZMETA, ZVIŠANJE PROIZVODNOSTI IN TAKO PRISPEVALI SVOJ DELEŽ DRUŽBI IN LASTNEMU BLAGOSTANJU.

pe rezultate. Velik skok s proizvodnjo v letošnjem letu, vse večje poglobljanje v ekonomičnost proizvodnje, izvrševanje plana in tehnični napredek podjetja so nam jasen dokaz pravilne poti, ki smo si jo izbrali. Sedaj ko je naša največja dolžnost poglobljati in krepiti dosedanji sistem, notranjo organizacijo delavskega samo-

na revalorizacijo osnovnih sredstev. To pa ne pomeni, da bomo zmanjšali vlaganje v sklade, ampak bomo na drug način zagotovili odvajanje družbenih sredstev v razširjeno reprodukcijo še pred delitvijo čistega dohodka. Povečanje amortizacijske stopnje pomeni, da bomo omogočili ne samo redna nadomestila obstoječega





# Za še večjo proizvodnjo ...

(Nadaljevanje s 1. strani)

se moramo opreti na tehnične norme in na izdelavo cenikov del pri projektantsko-konstrukterskih delih in na delih pri pripravi dela.

Menimo, da je po teh vidikih treba zasledovati rezultate del, dosežene individualne uspehe pa še nadalje korigirati z uspehi po PE/S in z uspehom vsega podjetja. (V sistem nagrajevanja je treba vnesti večjo poslovnost za angažiranje kadrov, ki so za podjetje ali enoto interesenti, je pa zanje na tržišču delovne sile izredno povpraševanje).

## SKLAD AMORTIZACIJE

Amortizacijski sklad bi bilo treba tudi v bodoče voditi tako, da bi bila podjetju zagotovljena pri nadaljnjem razvoju enotna politika. Ker se amortizacijski sklad formira po EE, ki so zelo zainteresirane za izkoriščanje tega sklada, je potrebno PE zagotoviti vpliv pri uporabi teh sredstev. Popolna decentralizacija vodenja amortizacijskega sklada po EE bi nas privedla v enostranski razvoj podjetja, ki je lahko močno v nasprotju s trenutnim ali perspektivnim razvojem podjetja. S centralnim vodenjem amortizacijskega sklada pa EE ne morejo biti prizadete, ker se bodo amortizacijska sredstva uporabljala po ekonomsko utemeljenih elaboratih, ki bodo enotam in podjetju dala v najkrajšem času najboljši rezultat.

Menimo pa, da je potrebno obračunavati in zasledovati višino ustvarjene amortizacije in pregled o uporabi višine vložnih sredstev po EE.

## UPRAVLJANJE PO NEPOSREDNEM PROIZVAJALCU

Kje in kako naj se odraža v naši tovarni neposredno upravljanje po proizvajalcih?

Zaradi velikosti tovarne imamo sistem posrednega upravljanja proizvajalca s podjetjem prek DS PE/S in DSP. Neposredno upravljanje proizvajalca naj bi se odvijalo v zaključenih enotah — obračunskih enotah ali skupinah ljudi, ki delajo na nekem večjem proizvodu. Mislimo, da bi morali biti obrati ali skupina ljudi točno seznanjeni s svojimi proizvodnimi nalogami in pojasniti bi jim morali stališča neposrednega upravljanja pri konkretnem delu na posameznem proizvodu ali grupi proizvodov. Razpravljalo naj bi se o čimboljšem in ekonomičnejšem postopku pri izdelavi posameznih objektov ali seriji proizvodov, zlasti glede na trošene sredstev. Skozi ta sistem dela je treba pokazati tako osnove njegove lastne stimulacije kakor tudi konkreten doprinos vsakega posameznika v okviru neposrednega upravljanja.

Posredno upravljanje naj bi torej teklo prek predstavniških teles in zborov EE, kjer bi lahko vsak posameznik neposredno ali po svojem predstavniku dajal konkretne predloge o vodenju ali upravljanju celotne tovarne. Stremeti je treba za tem, da se vsi normativni akti, zlasti proizvodni plan, plan kadrov, plan režijskih stroškov, finančni plan in ostali akti, na katerih je zainteresiran ves kolektiv enote, ker je od tega odvisen tudi njen uspeh poslovanja, sprejemajo v obliki referendumov na zborih PE. Ta način dela bi nam omogočil, da proizvajalce seznanjamo tudi z njihovimi dolžnostmi in ne samo pravicami. Treba jih je vzgajati v tem, da bodo čutili odgovornost za neuspehe, po drugi strani pa naj prav tako občutijo, da so za uspehe doprinesli tudi svoj delež.

## INTEGRACIJA

Vse večje združevanje zahodnega tržišča, delitev dela in veliki ekonomski pritiski tržišča na naša

podjetja narekujejo večjo povezanost med podjetji in večjo specializacijo. Nujnost vključevanja naših podjetij na zunanjih tržiščih nam narekuje, da se prilagodimo procesu integracije (združevanja). Jasen pa nam mora biti osnovni namen integracijskih procesov, ki se mora na eni strani odražati v razumnejši in smotrnejši proizvodnji ter v razvijanju velikoserijske proizvodnje, na drugi strani pa morajo ti sloneti na sistemu delavskega samoupravljanja in na spoznanju koristi neposrednih proizvajalcev in njihovem skupnem interesu tako glede delitve dela kot modernizacije proizvodnje. Če pojmujemo taka načela, bo lahko voditi nadaljnje razgovore s podjetji, n. pr. z Metalno iz Maribora, STT in Indosom. Kakšne oblike bo zavzela integracija, bo pokazal razvoj; naša dolžnost pa je, da jo pravilno usmerjamo in vzgojno vplivamo na vse bodoče poslovne prijatelje, s katerimi bi prišlo do konkretnih oblik sodelovanja, ne glede na to, na kakšni stopnji integracije bi podjetja sodelovala.

## SOCIALNO ZAVAROVANJE

Decentralizacija socialnega zavarovanja v okviru komunalnih skupnosti in novi zakon, po katerem bodo podjetja plačevala nadomestila za bolezen do meseca dni, tudi našemu podjetju narekuje decentralizacijo teh sredstev po ekonomskih enotah. Če se ozremo nazaj, lahko ugotovimo, da izgubimo mnogo delovnih ur na račun bolezenskih izostankov in da za to dajemo ogromna sredstva, za katera do sedaj ni bilo zanimanja. Novi zakon pa nas opozarja, da je treba tudi s temi sredstvi racionalneje gospodariti. Do sedaj so bila sredstva za socialno zavarovanje v podjetju centralizirana, to je »jemalo se je iz skupnega žaklja«. Kako je v takem primeru, nam je znano posebno po preživetem tarifnem nagrajevanju.

Če ugotavljamo, da vodenje sredstev centralno ni stimulatívno, potem se lahko odločimo, da jih decentraliziramo po EE. Tako kot bo podjetje dobilo normativ teh sredstev, ki bo nekako po-

vprečje v naši panogi, tako bi tudi mi ta sredstva decentralizirali in postavili normative, za katere imamo že dobre osnove, saj se evidenca za to že vodi vsa leta, ločeno za boleznin in ločeno za nezgode.

To bi EE lahko služilo tudi za boljšo stimulacijo, saj gre do prihrankov na sklad osebnih dohodkov oziroma prekomerni izdatki iz skladov osebnih dohodkov.

## STATUT PODJETJA

Iz vsega zgoraj navedenega pa lahko ugotovimo, da nam je treba vsa stališča izkristalizirati, v teh vprašanih storiti sklepe, jih prek delavskega sveta podjetja uzakoniti in vnesti v statut podjetja. Pravila podjetja in razni zastareli pravilniki, ki jih ni malo, a jih le malokdo že pozna, nam pri današnjem poslovanju kaj malo pomagajo, ker sta jih čas in nagel razvoj podjetja že prehitela. To nam narekuje, da se takoj, ko ta vprašanja razčistimo, lotimo izdelave statuta podjetja, ki bi točno določal na eni strani kompetence med upravo in samoupravnimi organi, po drugi strani pa odnose med ekonomskimi enotami, kar bi olajšalo poslovanje. Točno naj bi določal pravice in



dolžnosti članov kolektiva, poslovanje med ekonomskimi enotami in sektorji in sploh vse tisto, kar je potrebno za nemoteno poslovanje, posebno v tako velikem kolektivu, kot je naš.

Zato je treba predlagati DSP, da postavi komisijo za izdelavo statuta podjetja, ki naj takoj prične z delom.

V tem poročilu, ki povzema mišljenja komisije, je predelanih



Vida Tomšičeva med ogledom naše tovarne

le nekaj vprašanj. Potrebno bo, da v današnji razpravi in na sestankih po enotah razčistimo še prenekatera vprašanja, ki so bistvenega pomena za pravilno upravljanje podjetja. Potrebno bo spregovoriti o analizah, ki so edina osnova za ekonomično poslovanje in edini dokaz slabega ali dobrega poslovanja naših enot in podjetja kot celote. Ugotavljamo, da se danes še vse premalo poslužujemo pokazateljev, ki so nam že na razpolago, ki pa nam lahko služijo kot dober vodnik in nas lahko pravočasno opozarjajo na uspehe ali neuspehe.

Nadalje je tu vprašanje strokovnih služb in kadrov v podjetju ter njihovo prilagajanje današnjemu sistemu upravljanja.

In končno je tu še vprašanje sociološke strukture našega kadra, na katerega se često izgovarjamo, češ da gre za polproletariat, ki nas ovira v večji produktivnosti.

Vsekakor bo potrebno glede tega izdelati podrobno analizo in temu vprašanju posvetiti več časa.

V razpravi je sodeloval tudi Alfred Tomažič, ki je poudaril, da lahko mislimo na nadaljnjo decentralizacijo le, kadar so izpolnjeni trije osnovni pogoji, 1. da imamo na razpolago dorasel kader izvajalcev, 2. oblikovalcev politike in 3. usmerjevalcev. Teh pogojev pa še nimamo in bo zato treba izboljšati kvaliteto dela sindikalnih podružnic in DS EE/S.

Marjan Kompolšek se je zanimal za možnost, da bi določili tehnične norme v livarnah.

Glavni direktor Ivan Kogovšek je v razpravi pojasnil, da vprašanja tehničnih norm ni mogoče ločiti od vprašanja produktivnosti in doseganja tehničnih normativov v primerjavi s konkurenčnimi podjetji, zlasti inozemskimi. Treba bi bilo analitsko zasledovati tehnične norme, seveda pri ustvaritvi potrebnih delovnih pogojev, da bi laže analizirali naše sposobnosti pri vključevanju v mednarodno tržišče.

Mihael Žilavec je zagovarjal politiko decentralizacije sklada amortizacije na EE zaradi učinkovitejših nadomestitev izrabljenih strojev in opreme. Odgovoril mu je predsednik DS Milan Vidmar ter mu je pojasnil razloge, zaradi katerih decentralizacija sklada amortizacije ne bi bila koristna. Dopolnil ga je direktor GRS Vinko Helcl, ki je povedal, da je za nadomestilo iztrošenih strojev predvideno 300 milijonov.

Inž. Peter Vogrič je predlagal ustanovitev rezervnega sklada iz prihrankov EE.

Problema stimulatívnejšega nagrajevanja delavcev, ki niso nagrajeni po učinku, se je dotaknil inž. Saša Kveder, ki je podal tudi konkretne predloge DS/S.

Dr. Mijatovič je s konkretnimi podatki podprl predlog o decentralizaciji sredstev socialnega zavarovanja in naštel prednosti, ki bi jih podjetje s tem doseglo.

Po razpravi je bil sprejet zaključek, da plenum soglaša z navedenimi stališči o decentralizaciji, ki bodo dana v obravnavo DS podjetja.

# Uspešnemu delu priznanje

ki so vodili in organizirali to proslavo in športno tekmovanje, so s svojim požrtvovalnim delom svojo nalogo izvedli vzorno, zaradi česar se je sindikalni odbor odločil, da najmarljivejšim podeli plakete, denarne nagrade in diplome.

Zatem je tov. Kožuh razdelil prisotnim lepa priznanja.

Plaketo in denarno nagrado so dobili vodilni člani organizacijskega odbora tovariši Bojan Štine, Marjan Prosen in dr. Branko Vrčon.

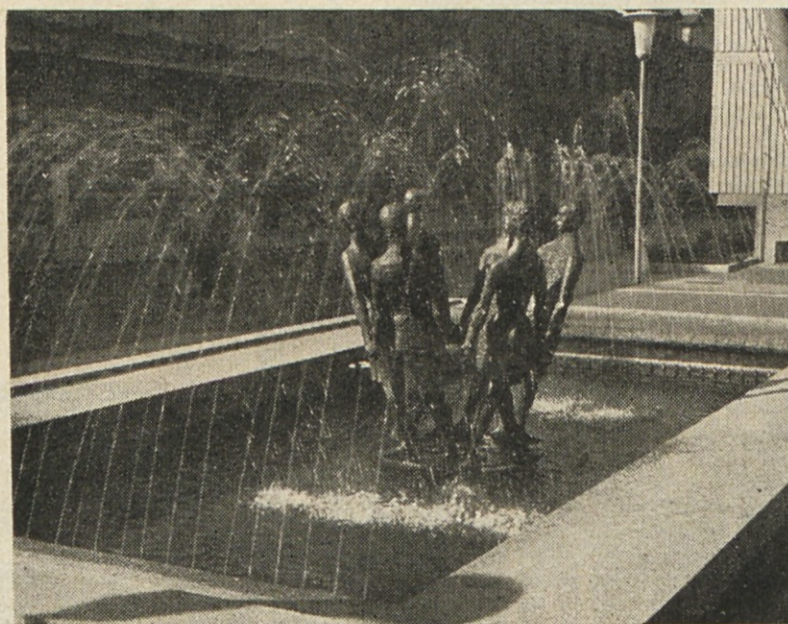
Plakete in diplomo: Anton Suva in Mario Vilhar.

Plakete: Ivan Česnik, Tone Erman, Ernest Forjanič, Stefan

Jurak, Bojan Kernc, Josip Popovič, Franc Ratej, Stane Šmid in Boris Tertnik.

Diplome pa so dobili: Brane Bercko, Vinko inž. Čižman, Anton Dolšak, Stane Grundner, Boštjan Muravs, Marija Levar, Vinko Kožuh, Leon Oblak, Aleksander Pavlin, Peter Pongrac, Anka Starič, Rajko Šabec, Vinko Špacapan, Zorka Sušter, Alfred Tomažič, Gabrijel Terjanič, Milan Vidmar, Milan Zajc in Lado Zupančič.

Tov. Vidmar, predsednik delavskega sveta, se je zahvalil nagrajencem v imenu samoupravnih organov. V imenu nagrajencev pa se je zahvalil za izkazano pozornost dr. Branko Vrčon, šef propagandnega oddelka, ki je med ostalim poudaril, da organizatorji in izvajalci teh prireditev niso delali zato, da bi bili nagrajeni. Za njihov trud je bila največja nagrada ta, da so vse prireditve zelo dobro uspele in da so bili člani našega kolektiva in številni gostje z njimi popolnoma zadovoljni. Prireditve so prispevale tudi k večji povezanosti kolektiva in zavesti, da pripadamo veliki tovarni. Nagrade, ki so jih ob tej priložnosti dobili, pa jim bodo ostale v trajen spomin, v spomin na pomembno opravljeno delo, kar jim bo dalo še več leta pri naslednjih prireditvah.



Peter Kocjančič: Bratski ples

Mavil



# Razširitev proizvodnega programa v metalurških obratih

*Delavski svet proizvodne enote metalurških obratov je z DS PPB na skupni seji 27. septembra obravnaval izkoriščanje zmogljivosti v metalurških obratih s posebnim poudarkom na zmogljivost livarne sive litine.*

V razpravi so člani delavskega sveta ugotavljali, da so sedanje zmogljivosti naše livarne sive litine prevelike za finalno proizvodnjo podjetja in da jih bo treba izkoristiti za blagovno proizvodnjo t. j. za izdelavo ulitkov po naročilu potrošnikov. Ker pa so kapacitete livarne sive litine v Jugoslaviji znatno večje kot potrebe, je potrebno, da tudi naša livarna razširi svoj program, predvsem na izdelavo specialnih kvalitet malo legiranih in močno legiranih litin. Livarna sive litine razpolaga že sedaj s 500-kilogramsko elektro pečjo, v kateri je možno izdelovati ne samo specialne vrste sivih litin, ampak tudi vse kvalitete malo in močno legiranih litin. Po teh so v Jugoslaviji velike potrebe, zlasti v kemični, papirni in prehranski industriji. Ta je uvažala stroje in naprave, v katerih so vgrajeni močno legirani, posebni nerjaveči materiali. Ti deli se trošijo in jih je treba pogostokrat menjavati. Zaradi tega je bila redna proizvodnja odvisna izključno od pravočasnih dobav iz uvoza. Pomanjkanje deviz je povzročilo pogoste zastoje. Z uspešnim osvajanjem te vrste litine v naši livarni bomo lahko zamašili to vrzel in pospešili osamosvojitve naše industrije.

Da bi omogočili proizvodnjo večjih količin te vrste litine in predvsem proizvodnjo težjih ulitkov v livarni sive litine, je DS sprejel tudi sklep, da se kupi 6-tonska obročna elektro peč, v kateri bo možno izdelovati vse vrste specialnih litin in tudi nodularno litino, po kateri je že danes veliko povpraševanje. Upoštevajoč sklepe in priporočila obeh DS je vodstvo MO takoj pričelo praktično izvajati razširjeni program. V šestih tednih je sprejelo že naročila v količini preko 300 ton specialnih litin predvsem močno legiranih jekel. V tem času je li-

varna sive litine uspešno osvojila izdelavo večjega števila močno legiranih jekel, zlasti nerjavečih kromniklovih kvalitet, med katerimi je najbolj zastopana kvaliteta Prokron 15 L s 14% Ni in 28% Cr. Ta jekla imajo še zadostno trdnost pri temperaturah 1000 do 1100°C, so odporna proti koroziji, kislinam in raznim drugim kemičnim vplivom. Zato uporabljajo takšne ulitke za razne dele industrijskih peči in kotlov, ki so izpostavljeni temperaturam do 1100°C in istočasno raznim plinom in kemikalijam. Takšne ulitke troši v velikih količinah papirna, usnjarska in kemijska industrija. Ta litina ima trdnost v hladnem stanju 60 do 80 kg/mm<sup>2</sup> in okrog 15% raztezka. Hkrati je zelo žilava in se da dobro obdelovati. Druga skupina ulitkov, po katerih je veliko povpraševanje, so litine, ki so izpostavljene raznovrstnim močnim obrabam. Med te prištevamo malo legirane krommolibdenove kvalitete, močno legirano manganovo litino (kromanit — 12% Mn in 2% Cr), močno legirano kromovo litino z martenzitno strukturo. Prokron 2 L — 0,2 C in 13% Cr, razne vrste legirane sive litine, specialna ogljikova jekla z izredno trdo površino in s trdoto preko 500 HB (Brinellova trdota).

Livarna sive litine ima pogoje in namen izdelovati tudi razne druge vrste litin izven sedanjega programa po želji naročnika, če bodo vsaj 500 kg, kolikor je zmogljivost enkratne polnitve 500-kilogramске elektro peči.

Za predvideno razširitev programa bodo razen 6-tonske obročne elektro peči potrebne večje investicije za naprave termične obdelave teh litin, za pripravo peska, za izdelavo školjkastih

form in jeder, ki omogočajo proizvodnjo ulitkov z izredno gladkimi stenami in ozkimi tolerancami. Podjetje bo to investicijsko opremo postopoma nabavljalo v skladu z doseženim dohodkom in s tem reševalo pereče probleme jugoslovanske industrije in zmanjševalo uvoz, hkrati pa omogočalo našim visokokvalificiranim kadrom primerno zaposlitev in večji osebni dohodek.

Inž. Ivan Stadler



**OBISKAL NAS JE PREDSEDNIK IZVRŠNEGA SVETA CK HRVATSKE ZVONKO BRKIĆ**

Dne 14. t. m. so obiskali naše podjetje predsednik Izvršnega sveta CK Hrvatske Zvonko Brkić, podpredsednik Milutin Baltić in predsednik odbora za plan Lutvo Ahmetović. Spremljal jih je predsednik Izvršnega sveta LR Slovenije Viktor Avbelj in sekretar za gospodarstvo LRS Janko Smole. Gostje so si z zanimanjem ogledali tovarno, po kateri so jih

vodili gen. direktor Ivan Kogovšek, komercialni direktor inž. Zvone Birsa, sekretar TK ZK inž. Anton Kovič in sekretar tovarne Karel Korošec.

Po ogledu strojne in montažne delavnice so si gostje ogledali pločevinarno, livarno jeklene litine in konstrukcijski oddelek. Zlasti so se zanimali za našo proizvodnjo, organizacijo dela in odnose z Jugoturbino, Rađe Končarjem, Djurom Djakovićem in z ladjedelniškimi podjetji.

# Kako pa stanovanja?

še nočno izmeno, če bo hotelo po planu in pogodbi dovršiti XVIII blok do tretje faze, t. j. do strehe v surovem stanju, blok XIX pa do kletne plošče in to tembolj, kajti deževno vreme v novembru močno zavira napredek del.

Velika ovira za pripravo gradbišča za blok XX je stanovanjska baraka podjetja Gradis pri trolejbustni pentlji ob Djakovičevi cesti. Stanovalci te barake naj bi se preselili še pred novim letom v zidan provizorij za Korotanskim naseljem, toda na žalost ni upov, da bo ta provizorij do tega časa vseljiv. Gradbeno podjetje Gradis mora namreč po pogodbi do konca leta preseliti še zadnje stanovalce teh barak, ki bi jih moralo že takrat, ko so zapustili gradbišče pločevinarne, v l. 1955. Isto velja za barako ob Djakovičevi cesti. Če do 1. januarja 1963 te barake ne bodo odstranili, ne bo mogel pogodbeni izvajalec pričeti z gradbenimi deli za stanovanjski blok XX, sicer lahko nastane ogromna škoda!

Zaradi tega grajamo odnos Gradisa do te obveznosti. Ugotavljamo, da je na zidanem provizoriju v Korotanskem naselju minimalno število zidarjev, da prihaja na to gradnjo slab material in da se vodstvo podjetja kljub našim številnim intervencijam kaj malo zanima za napredek teh del. Pozivamo odgovorne organe, da energično ukrepajo, saj pride lahko do večjih zapletov, ki bi nastali, če ne bi odstranili barake na Djakovičevi cesti. -K-

## OSEBNE SPREMEMBE SPOROČAJTE ADMINISTRATOROKAM

Naša kadrovska evidenca je bila s pomočjo anket prisiljena zbirati vedno »sveže« osebne podatke. Ta način med člani kolektiva ni priljubljen, zato so prenesli podatke na IBM kartice, kar je uspešnejše in hitreje od ročne zbiranja, vendar je kvaliteta in točnost odvisna od has vseh in od naše dobre volje.

Zato sporočajte vse vaše važne osebne spremembe administratorki vašega obrata ali sektorja, ki jih bo posredovala kadrovski evidenci.

# V pločevinarni ni več prostora

Kljub težavam, ki jih premaguje, ima naša pločevinarna za seboj že lepe uspehe. Tako v tem oddelku danes vare že take izvedbe, ki so jih pred nekaj leti izključno vliвали.

Porast števila pločevinastih polizdelkov je mnogo večji kot število polizdelkov iz litine. Vzrok je v neprimerno manjših težavah varjenih izvedb. Proizvodnost zvarjencev pa se veča največ po zaslugi modernih načinov varjenja, ki s svojo ekonomičnostjo odločilno vplivajo na ceno. Po

drugi strani pa so raziskave vpliva varjenja na trdnost materiala mnogo bolj raziskane kakor pred leti.

Komplicirane oblike in način varjencev pa zahtevajo pri gradnji dorasel kader. ISL je z vodstvom PE PK ukrenilo za vzgojo kadrov vse, kar je mogoče, da bi

se učenci po končanem šolanju zaposlili v pločevinarni. Dosedanja praksa je pokazala, da prihajajo v pločevinarno celo strojni ključavničarji, ki se morajo na pločevinarsko dejavnost šele privajati. Zaradi sorazmerno težkih delovnih pogojev (ropot, plini) ti delavci kaj kmalu želijo spremeniti delovno mesto, kar jim velikokrat uspe in imajo na drugem delovnem mestu boljše prejemke in lažje, mnogokrat enostavnejše delo.

Skrajšana učna doba in večja nagrada za delo v času praktičnega pouka v obratih naj bi zainteresirala učence za ključavničarsko-pločevinarski poklic.

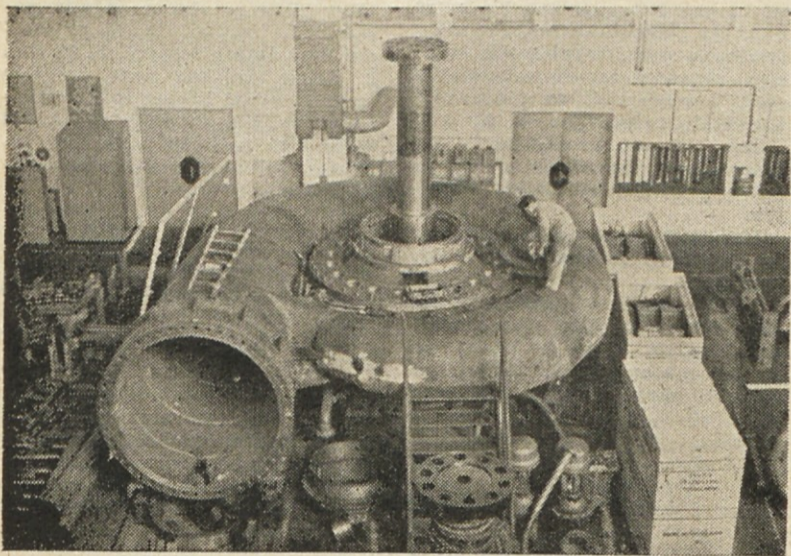
Kolektiv PE PK ve, da je finalizacija proizvodnje izredno važna naloga, hkrati pa občuti tudi težave, ki nastajajo zaradi zasedenosti pločevinarne, kar ogroža izvrševanje plana. V letu 1961 je razpolagala pločevinarna z več kot 6.000 m<sup>2</sup> proizvodne površine. V tem letu je bilo izdelanih 2.300 ton zvarjencev. Torej je bilo proizvedeno na 1 m<sup>2</sup> površine več kot 300 kg zvarjencev. V letu 1962 pa razpolaga pločevinarna z več kot 5.000 m<sup>2</sup> površine. Plan 3.000 t pa bo skoraj z gotovostjo realiziran. Proizvodnost na 1 m<sup>2</sup> površine bo znašala približno 500 kg zvarjencev. Iz teh podatkov je razvidno, da je stiska s prostorom zares velika. Pločevinarna sploh nima več prehodov. Deloma je temu kriva zasedenost z velikimi kosi, deloma pa prenatrpanost. Podatka, koliko proizvajajo inozemska podjetja v svojih pločevinarnah na 1 m<sup>2</sup> proizvodne površine, ne vemo, vendar je 44% povečanje izkoriščenosti proizvodne površine naše pločevinarne od leta 1961 nasproti letu 1962 dovolj zgovoren podatek utesnitve.

V letu 1963 pa se obetajo glede prostora še bolj neugodne razmere in se že sedaj vprašujemo, kako bomo planirano proizvodnjo (minimalno 3.200 t) na enaki ali še manjši površini izpolnili. Zato bo moralo vodstvo enote in predvsem vodstvo tovarne razmišljati že sedaj, kako bo kolektiv pločevinarne izpolnil planske naloge.

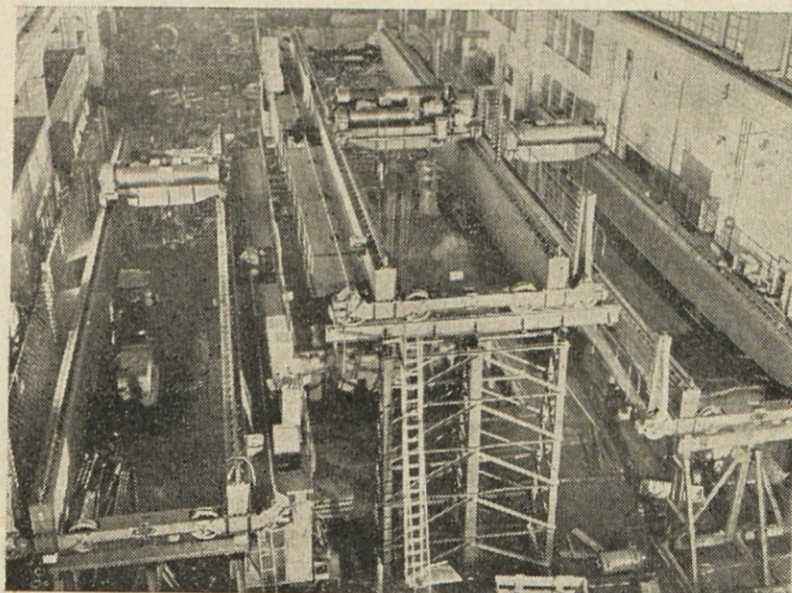
Prepričani pa smo, da bomo premagali tudi te težave in uspešno poslovali naprej.

Inž. Marko Celarc

## Spet dva objekta za izvoz



Za vodnimi turbinami, ki smo jih v tem letu odpremili v Etiopijo, Indijo (za Nepal, HE Trisuli) in Togo, smo sedaj pripravili za odpremo še dve Francisovi turbini z vertikalno osjo za HE Jaldhako v Indiji. Moč vsakega agregata je 14.000 KM na padcu 155 metrov. Zdaj izdelujemo opremo še za pet hidroelektrarn v Indiji. Na tem trgu smo uspeli tudi z drugimi svojimi izdelki, predvsem z mostnimi tekalnimi žerjavji



Pred kratkim smo odposlali v Bhopal tri električne mostne tekalne žerjave z nosilnostjo 50 in pomožno nosilnostjo 10 ton. Takih žerjavov bomo izdelali še 7, razen tega pa sta v montaži tudi dva žerjava z nosilnostjo 120 in pomožno nosilnostjo 10 ton.



# Naš letošnji oddih

Ko zapusti naše počitniške domove zadnji dopustnik, je navada, da člani oddelka za počitniške domove napravijo pregled obiskov, primerjajo letošnje stanje z lanskim, ugotovljajo napake, ki so bile med dopusti največje, in podobno.

Seveda želimo tudi letos pregledati stanje v počitniških domovih, kjer smo imeli za oddih Litostrojčanov na razpolago 270 ležišč, od tega v počitniškem domu v Fiesi od 1. VI. do 15. IX. 1962 123, v Moščenški Dragi od 1. VI. do 15. IX. 1962 27 ležišč, v Selcah od 1. VI. do 15. IX. 1962 50, na Sorici vse leto 38, v Trpnju od 1. VI. do 30. IX. 1962 32 — skupaj torej 270 ležišč.

V primerjavi z letom 1961 smo imeli skupno 44 ležišč manj. Ker so ostajala v Selcah v predsezoni in posezoni neizkoriščena ležišča, smo jih zmanjšali za 25. V Fiesi smo na željo piranske občine opustili 4 weekend hišice.

Kadrovski sektor je prejel od članov delovnega kolektiva skupno 1.333 prijav za letovanje (239 več kot v letu 1961).

Realiziranih je bilo 1.092 prijavnic, 222 več kot v letu 1961. Upoštevati pa ni bilo mogoče 27 prijavnic (zaradi polne zasedbe v počitniških domovih).

Na predlog sindikalne organizacije so se glede na pomanjkanje

ležišč v sezonskih mesecih razvrščali prijavljenci po teh merilih: leta zaposlitve v podjetju, čas kolektivnega dopusta, čas šolskih počitnic za družine s šoloobveznimi otroki ter menjava počitniškega doma oziroma kraja glede letovanja v Moščenški Dragi.

V vseh počitniških domovih je letovalo poleg 1072 članov delovnega kolektiva še 1517 njihovih ožjih sorodnikov, torej skupno 2.589 oseb. V predsezoni in posezoni pa je letovalo v naših domovih še 73 zunanjih gostov. V primerjavi z letom 1961 sta letovala 202 člana več in 280 več svojcev, torej skupno 482 oseb več. Proste, nezasedene zmogljivosti smo v tem času dali na razpolago drugim podjetjem in osebam, kar smo objavili v dnevnem časopisu, hkrati pa smo jih javili tudi Turistični zvezi Slovenije.

Oglejmo si nekaj podrobnosti:

Po 7 dni je letovalo 1.153, po 10 dni 228, po 14 dni 341, po 3 do 12 dni pa 543 oseb. Izmed članov kolektiva je bilo poročenih 812, samskih pa 260 oseb.

ših dvigalcev uteži in judoistov — skupno 31 oseb.

V Selcah je bil plavalni tečaj, ki se ga je udeležilo 25 oseb.

Zaradi izredno slabega vremena v mesecu juniju nameravane kolonije za predšolske otroke nismo organizirali.

V tem letu smo imeli možnost letovanja v Trpnju na otoku Pelešču, kjer smo imeli lastno kuhinjo in vso ostalo organizacijo. S tem domom je bila dana našim članom delovnega kolektiva, ki si žele spremembe glede letovanja, možnost, da vidijo večji del Dalmacije, da obiščejo Split, Ploče, Dubrovnik, Korčulo itd. Ta dom je bil izkoriščen 95%, kot kaže že zgoraj navedena tabela. Naj še pripomnimo, da so se domačini v Trpnju razveselili slovenskih gostov. Naše podjetje je bilo v Trpnju prvo iz Slovenije in domačini pravijo, da si še žele takih gostov. Prihodnje leto nas bodo prav radi sprejeli.

Cene penzijskih uslug so bile različne za odrasle in otroke do 10 let in za sezono ter posezono.

	Pred sezono		Po sezoni	
	odrasli	otroci	odrasli	otroci
Fiesa	350	300	400 — 480	300
Moščenška Draga	380 — 420	300	480 — 550	300
Selce	350	400	450	400
Sorica	400 — 450	300	400 — 450	300
Trpanj	450	300	500	300

Po zakonu o ustanavljanju in poslovanju počitniških domov je podjetje dotiralo po 250 din na dan in na osebo, s čimer so se znižale penzijske cene.

Pred začetkom sezone smo izvršili v naših počitniških domovih tudi nekatera popravila in izboljšave. Tako smo n. pr. v Fiesi napravili stopnišče od doma do morja, uredili smo zidano ograjo ob pobočju in popravili vrata in okna v domu I. V Moščenški Dragi smo preplekali vse pro-

store in postavili nov butanski štedilnik.

Za razvedrilo dopustnikov imajo naši domovi sicer nekaj pripomočkov in športnih rekvizitov — vendar jih je za potrebe in izražene želje še vedno občutno premalo.

Med letom so obiskali naše počitniške domove organi delavskega samoupravljanja, člani sindikalne organizacije ter naš novinar. Dognanja teh forumov ob pregledu domov so v glavnem zelo zadovoljiva, pa tudi koristniki se pretežno pohvalno izražajo o svojem letovanju. Nekaj ugotovljenih nevednosti pa bomo gotovo odstranili.

Kadrovski sektor je pri izvajanju rekreacijske politike tesno sodeloval s samoupravnimi organi, z upravo podjetja in sindikalno organizacijo. V zvezi z oddihom v Selcah smo poslovali s Počitniško skupnostjo ObSS Šiška. KS

## NA TRPNJU SO BILI Z NAMI ZADOVOLJNI

Turistično društvo v Trpnju je poslalo našemu oddelku za letovanje pismo, v katerem izražajo posebno zadovoljstvo in navdušenje nad obnašanjem, kulturalnostjo in gostoljubnostjo Litostrojčanov. Želijo, da bi bili še naprej njihovi gostje.

## ZA POSPEŠENO DELO

Na proizvodni konferenci mladincev Metalurških obratov so se pogovarjali o nedovršeni proizvodnji, izpolnjevanju planskih nalog, izmečku in o bodočih nalogah. Med drugim so ugotovili, da bodo morali do konca leta pospešiti delo, da bi se čimbolj približali izpolnitvi plana PE. Na vprašanja mladincev so odgovarjali predstavniki družbeno-političnih organizacij, ki so se pohvalno izrazili o zanimanju mladincev za proizvodnjo.

## MLADINO SEZNANITI Z DELOM SAMOUPRAVNIH ORGANOV

V začetku novembra so mladinci PE DT na sestanku zadolžili člane sekretariata za delo v posameznih komisijah. Pogovarjali so se o nalogah članov sekretariata, predvsem pa želijo uveljaviti sklep osnovne organizacije, da se mladina v obratu spozna z delom samoupravnih organov.

## IZLET MLADINCEV

Mladinci Metalurških obratov so za svoje člane priredili izlet v Velenje in Laško. V Velenju so si ogledali stari rudnik, znamenitosti mesta, muzej in stari grad, v Laškem pa nekatere krajevne znamenitosti.



Pogled na trpanjsko kopališče

## UDELEŽBA PO POSAMEZNIH DOMOVH

Fiesa	474 članov,	758 svojcev,	skupaj 1.232 oseb
Moščenška Draga	118 članov,	228 svojcev,	skupaj 346 oseb
Selce	197 članov,	257 svojcev,	skupaj 454 oseb
Sorica	178 članov,	115 svojcev,	skupaj 293 oseb
Trpanj	105 članov,	159 svojcev,	skupaj 264 oseb
<b>S k u p a j</b>	<b>1.072 članov,</b>	<b>1.517 svojcev,</b>	<b>skupaj 2.589 oseb</b>

V predsezoni in posezoni smo imeli skupno v vseh domovih zunanjih gostov (predvsem na Sorici) 73 oseb, s k u p a j 2662 oseb.

Od vseh razpoložljivih 28.070 nočnin je bilo realiziranih 20.571 ali 73,1% (v letu 1961 — 64%)

## ZASEDBA PO DOMOVH GLEDE NA LEŽIŠČA

	Možnih nočnin	Zasedba	Izkoristek
Fiesa	12.891	8.912	69,1%
Moščenška Draga	2.889	2.159	74,7%
Selce	5.350	3.846	71,9%
Sorica	3.420	2.204	64,4%
Trpanj	3.520	3.450	95,1%

Kakor vidimo, ostane precej zmogljivosti počitniških domov neizkoriščenih. Vzrok je v tem, da se člani delovnega kolektiva kljub ugodnim izvensezonskim cenam težko odločijo za oddih v predsezoni in posezoni. Stoodstotno gredo namreč neizkoriščene zmogljivosti na račun izvensezonskega obdobja. Res je, da letos vreme v predsezoni ni bilo ugodno, vendar bomo morali vseeno prihodnje leto izvesti še večjo propagando predvsem v vrstah mladine in samcev in pri družinah, ki nimajo šoloobveznih otrok.

V naše počitniške domove prihajajo naši člani in njihovi svojci tudi na eno- in večdnevne izlete. Tako so obiskale Fieso štiri sindikalne podružnice iz podjetja, dalje je bil organiziran izlet naših upokojevcov (50 oseb), ob priliki 15-letnice obstoja podjetja pa je Fieso obiskalo 150 članov delovnega kolektiva, ki so že 15 let v podjetju.

Enako sta počitniški dom v Moščenški Dragi obiskali dve sindikalni podružnici iz našega podjetja.

Planinski dom na Sorški planini sta obiskali dve sindikalni

## PLANINSKI PLES

Vabimo na planinski ples, ki bo v sredo, 28. novembra ob 20,30 v novi litostrojski menzi. Rezervacija miz in informacije na tel. 33-511, interno 270. Planinsko društvo Litostroj

## PREŽIVITE NOVO LETO NA SORICI

Sprejemamo prijave za obisk planinskega doma na Sorški planini ob novoletni jelki: 31. decembra 1962 do 2. januarja 1963. Prijave in informacije Planinsko društvo Litostroj — tel. 33-511, interno 270.

## SMUČARSKI TEČAJ NA SORICI

Planinsko društvo organizira od 21. do 27. januarja 1963 na Sorški planini smučarski tečaj za učence osemletke. Prijave in informacije tel. 270.

oziroma je ostalo neizkoriščenih 7.309 nočnin ali 26,9% (v letu 1961 — 36%). V primerjavi z letom 1961 je bilo ustvarjenih 1493 več nočnin kljub temu, da smo imeli 44 ležišč manj.

podružnici, dalje več skupin iz drugih podjetij, študentske skupine in skupina učencev iz osemletke »Hinko Smrekar«. Na Sorški planini je bil tudi trening na-

## RAZVESELJIVA UGOTOVITEV — VODSTVA EE SO USPELA S PRIMERNIMI UKREPI ZNIŽATI ŠTEVILO NESREČ — BOLNIKOVI (NE PONESREČENCEVI) JE VEČ KOT V PREJŠNJEM MeseCU — VELIKE SPREMEMBE V SOCIALNEM ZAVAROVANJU — MANJŠAJMO IZDATKE ZA SOCIALNA ZAVAROVANJE PGŠKODOVANIH IN BOLNIH — ODPRAVLJAJMO VZROKE BOLEZNI IN NESREČ

Meseca septembra je bilo število bolnikov v primerjavi z avgustom v porastu. Tako je znašalo to število v avgustu 645, v septembru pa 849, ali za 204 več kot v preteklem mesecu. Zaradi tega se je povečalo tudi število ljudi v staležu od 416 na 483, torej za 67 več, kar v odstotkih znese 0,6%. Na isti način se je povečalo tudi število izgubljenih delovnih dni od 3417 na 3496 ali za 79 delovnih dni.

Z velikim veseljem pa ugotavljamo, da se je zmanjšalo število poškodb. Meseca avgusta smo jih imeli 257, v tem mesecu pa 237, to je za 20 manj ali 1,2%. Hkrati s tem se je zmanjšalo tudi število ljudi v staležu, in sicer od 150 na 135, ali za 15 oziroma za 0,8%. Temu padcu je sledil tudi padec izgubljenih delovnih dni zaradi poškodb: v avgustu je število padlo od 1162 na 959 v prejšnjem mesecu, kar znese 203 delovne dneve.

Skupno število naših ljudi, ki so bili v tem mesecu v bolniškem staležu, je precej visoko (483), kar pomeni, da je bil vsak 8. Litostrojčan v staležu in to kar za celih 8 dni.

Izgubljenih delovnih dni je bilo 3496 nasproti 3417 v avgustu, torej 79 dni več kot v prejšnjem mesecu.

Spodnji tabeli prikazujeta gibanje bolzni, poškodb in izgubljenih dni.

Izguba delovnega časa je na vsak način še vedno prevelika. To stane kolektiv ogromno denarja.

Prišlo v ambulanto (prvič)		
1086	bolnikov	849
	poškodovanih	237

Izgubljeni delovni dnevi		
3496	zaradi bolzani	2537
	zaradi poškodb	959

# Ekonomske enote le tako naprej

Povsem drugačno pa je stanje glede poškodb. Menimo, da so prav tu velike rezerve. Skoraj 1.000 izgubljenih dni zaradi poškodb predstavlja milijonsko izgubo.

Z večjo pazljivostjo pri delu, z boljšimi zaščitnimi sredstvi in z dosledno vzgojo nepoučenih in mladih se ta izguba lahko zmanjša za več kot polovico. To bi za nas vse pomenilo mnogo manj trpljenja, manj izgubljenih sredstev, ne samo zaradi nadomestila plač, temveč tudi za plačevanje kazenskih prispevkov, ki jih plačujemo zaradi previsokega stalaža v naši republiki, kar znaša letno približno 30.000.000 dinarjev.

Rezultati posameznih enot glede obolenosti poškodb močno odstopajo.

Velike razlike so tudi zaradi izgub delovnega časa po posameznih enotah. V HS je bilo n. pr. v tem mesecu zaradi bolzani in poškodb izgubljenih povprečno 6 ur, v PK 9, v MO pa 11,5 ure na delavca.

Podobno stanje je glede poškodb. Odstotek poškodb se giblje od 2 do 9,8%. Ta odstotek je n. pr. v SS 2, v OO 5, HS 5,9, DT 6, SN 8, PK 9,2 in v MO 9,8%. Jasno je, da vrsta in težavnost dela po posameznih obratih vplivata na število poškodb; vendar ni vzrok samo v težavnosti dela. Med DT in SN je razlika v poškodbah za cela 2%. Vprašanje je, če je tudi razlika v težavnosti dela v takšnem odnosu.

Glede stopnje poškodb so tudi precejšnje razlike. V tem mesecu so bile najtežje poškodbe v HS, nato v PK, SN in MO, najlažje pa v OT in OO.

V naslednjem letu bodo v zdravstvu uvedene velike spremembe, ki jih lahko ponazorimo v glavnih ukrepih: 1. Podjetje bo plačevalo nadomestila za izgubljene delovne dneve zaradi poškodb in bolzani in to ne do 7 dni, kot doslej, temveč do 30 dni. 2. Kritje stroškov bodo prevzele enote v svoje breme in 3. v primeru velikih stroškov in zaradi bolzani in poškodb pa se bo plačevala razlika iz sredstev za osebne dohodke.

Vsi ti trije ukrepi kažejo na to, da bodo velike izgube časa zaradi bolzani in poškodb močno vplivale na finančna sredstva enot in to na ta način, da bodo v primerih velikih izgub zmanjšale osebne dohodke.

Ni potrebno posebej poudarjati, kakšne posledice nastanejo, če bi našim ljudem zmanjševali osebne dohodke, namesto da jih dvigamo. Zaradi tega je treba poiskati vsa sredstva, da bi zmanjšali število bolzani in poškodb.

Za zmanjševanje bolzani je treba izboljšati pogoje dela (prepih, zaprašenost, itd.), poostriž preventivne mere za zaščito zdravja, izboljšati strokovno in organizacijsko delo v naši obratni ambulantni itd.

Dr. Ljubimko Mijatović



# Na Sorški planini je zagorela luč

V petek, dne 9. novembra, smo zasukali stikalo, s katerim smo prižgali luč v našem planinskem domu na Sorški planini. Da svečano proslavimo ta izreden in pomemben dogodek, so se ta dan zbrali na Sorški planini zastopniki samoupravnih organov podjetja Milan Vidmar in Mirko Debeljak, za upravo podjetja generalni direktor Ivan Kogovšek, Vinko Helcl in Miro Završnik, predsednik in tajnik sindikalne organizacije Vinko Kožuh in Marjan Klemenc, sekretar TK ZKS inž. Tone Kovič ter odbor planinskega društva.

Navzoča sta bila tudi direktor in tehnični vodja podjetja Elektro-Kranj. Vsi gostje so bili izredno zadovoljni s strokovno in precizno izvedeno elektrifikacijo. Predsednik našega planinskega društva Marjan Smerajc se je toplo zahvalil v imenu odbora in obiskovalcev Sorške planine vsem, ki so kakorkoli pripomogli k elektrifikaciji planine. Podčrtal je pomembnost elektrike za Sorško planino, katera privablja vsako leto več obiskovalcev. Po njegovem govoru je generalni direktor Ivan Kogovšek prvi prižgal električno luč. V kratkem govoru se je vsem zahvalil za uspešno delo z željo, da planinska postojanka še vnaprej služi za razvedrilo in oddih delovnemu človeku.

Kljub temu, da smo se na elektrifikacijo Sorške planine še pred nedavnim komaj upali pomisliti, je spriči prizadevanj odbora planinskega društva — predvsem

predsednika Marjana Smerajca in gospodarja društva Viktorja Pogachnika, to v kratkem času uspelo. K dograditvi električnega voda je z udarniškim delom prispevalo nekaj tovarišev in tovarišic, zaradi česar so se stroški znatno znižali, hkrati pa se je določeni rok za izvršitev vidno skrajšal.

DS, UO in uprava podjetja je Planinsko društvo pri tej odločitvi in delu podprla tako materialno kot moralno s tem, da je podjetje nastopilo kot porok pri najetju bančnega posojila.

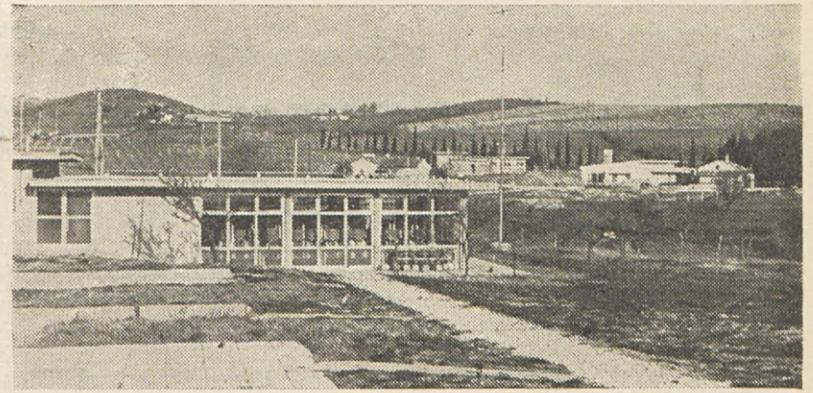
Stroški za vsa izvršena dela pri napeljavi voda, ki teče od naselja Sorica na Sorško planino — razdalja ca. 3 km — znašajo približno 10.000.000 din. Kot računamo, se bo ta investicija v nekaj letih amortizirala.

Za dvig planinstva, za še večji porast števila obiskovalcev, izletnikov, smučarjev in vseh ostalih ljubiteljev planine ter predvsem

za naše dopustnike, je elektrifikacija Sorške planine izrednega pomena, saj bo s tem življenje in bivanje v našem planinskem domu, ki je odprt preko celega leta, neprimerno udobnejše kot doslej.

Vsem obiskovalcem želimo, da se v našem domu počutijo kot doma. Za razvedrilo ob slabem vremenu je na razpolago nov radijski sprejemnik z gramofonom in televizor — kar je poklonil planinskemu domu naš sindikat.

Obiščite dom — ne bo vam žal!



Na Debelem rtiču ob slovenski obali že rastejo prvi objekti novega otroškega zdravilišča. Za dograditev potrebuje glavni odbor RK še 200 milijonov dinarjev

# Litostrojčan je pokazal dobro srce

Ogromna večina Litostrojčanov je pokazala za gradnjo otroškega zdravilišča polno razumevanje. Skoraj v vseh obratih so se člani našega kolektiva več kot 90% obvezali, da bodo za izgradnjo zdravilišča žrtvovali zaslužek dveh delovnih ur. Pri tej akciji pa so se posebej odlikovali nekateri oddelki, ki zaslužijo vso pohvalo. Že ob zaključku redakcije smo izvedeli celo nekaj številčnih podatkov, ki kažejo uspehe akcije.

Tako je v tehničnem biroju v proizvodni enoti strojev in naprav, ki ima 67 članov sindikata, prispevalo 65 članov, skupno torej 98,7%. Vsi člani so dali po 2, 5, 8 ali 10 ur. — Najbolje so se odrezali konstruktorji žerjavov, katerih skupina šteje 18 oseb. Skupno so prispevali 36.000 din, tako da pride na vsakega posameznega člana sindikata po 7 ur. Ostalih članov sindikata je 278, od katerih ni prispevalo samo 6 članov. Skupno torej 98,32%. Čeprav se je cela enota strojev in naprav odzvala 98,51%, upajo, da bodo ta odstotek dvignili.

Izredno velik uspeh so zabeležili tudi v proizvodni enoti hidravličnih strojev, kjer so se v brusilnici tekačev in regulatorski delavnici odzvali akciji 100%.

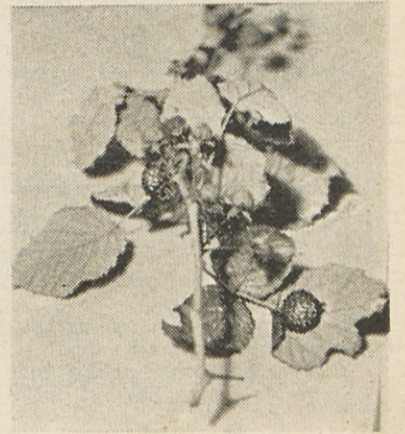
Lep uspeh pa imajo tudi v materialnem biroju in drugje.

Sindikalna organizacija našega podjetja vabi vse člane našega kolektiva, da se v čimvečjem šte-

vilu odzovejo humani akciji in prispevajo zaslužek dveh delovnih ur za dograditev otroškega zdravilišča na Debelem rtiču.

### DOSLEJ 3 TONE PAPIRJA

V začetku avgusta se je začela v Litostroju mladinska akcija za nabiranje odpadnega papirja. Mladinci so do konca oktobra nabrali 3.000 kg odpadnega papirja. Najbolj prizadevni mladinci so bili iz aktiva PE HS.



Nekaj dni zatem, ko smo objavili sliko družine jurčkov, je na naše uredništvo prinesla neka Litostrojčanka odtrgano vejico maline, ki je v pozni jeseni obrodila še sočne rdeče plodove. Prosimo vse Litostrojčane, da nam prinesejo ne samo naravne zanimivosti, ampak tudi druge, ki jih bomo z veseljem objavili.

# 12 let litostrojske godbe

Mladinska godba na pihala je pred nedavnim obhajala dvanajsto obletnico. Od ustanovitve do danes je s trudom in prizadevanostjo vse godbenikov amaterjev

kapelnik Leander Pegan vzgajal iz leta v leto novi kader, ki je obiskoval tudi njegovo šolo. Orkester šteje zdaj okoli 50 godbenikov s povprečno starostjo 20 let.

V letošnjem letu so skupno 75-krat vadili po dve uri tedensko, 11 vaj je bilo pa grupnih po 3 ure. Začetniki so že nastopili v orkestru. Skupne vaje in veselje do igranja je rodilo tudi uspeh. Do 2. novembra letos so imeli 40 nastopov na akademijah, proslavah, pogrebih, komemoracijah, priredili so več promenadnih koncertov v parku inž. Stanka Bloudka, po enega pa na glavnem trgu v Piranu, počitniškem domu v Fiesi, bolnišnici TNZ itd.

Ob 15-letnici podjetja so godbeniki prispevali tudi svoj delež, ko so priredili vrsto nastopov. Eden izmed največjih uspehov v zadnjih letih pa so nastopi na RTV Ljubljana.



Litostrojska godba v Piranu

### NOVICE IZ B & W

## Velik izvoz motorjev B & W Alpha

V Peruju in Čilu je ribarska industrija v polnem razmahu. V nekaj več kot enem letu je Peru naročil 40 B & W Alpha motorjev za ribiške ladje, medtem ko Čilu trenutno dobavljamo 10 motorjev. Obenem so prejeli naročila tudi za stacionarne B & W Dieslove motorje za pogonske strojne parke v tovarnah ribjih konserv.

B & W Alpha motorji za Peru in Čile so tipa 344 VO in imajo propelerje z nastavljivim korakom. Zmogljivost teh motorjev je 200/220 KM in bodo vgrajeni v ladje 50 br. ton, dolžine okrog 65 ft. Do zdaj so gradili v glavnem lesene ladje, sedaj pa raste zanimanje za jeklene ladje, opremljene z B & W Alpha motorji.

ANGLEŠKI VLAČILEC opremljen s hidravličnim daljinskim krmiljenjem motorja in propelerja

Vlačilec, ki ga je naročila britanska družba Alexandra Towing Co., bo imel vgrajen motor B & W Alpha 498-VO. Motor 960/1050 BKM bo opremljen s »Hydralrho«, posebnim sistemom za hidravlično daljinsko upravljanje povratnega mehanizma za prope-

ler z nastavljivim korakom, regulatorjem in sklopko. Vse manevriranje se bo lahko vršilo hidravlično direktno iz krmarnice.

»Hydralrho« sistem za daljinsko krmiljenje so skonstruirali pri Alpha-Diesel A/S in so ga že skoraj leto dni preizkušali z velikim uspehom na danski ladji za obalno plovo »Asco«. B & W Alpha-Diesel motorji s »Hydralrho« so bili vgrajeni tudi v več drugih ladij, med drugim v nekaj italijanskih vlačilcev, štiri ribiške ladje za južno Afriko in v veliki vlačilec za dansko pomorsko reševalno družbo.

Sistem ne troši električne energije, in ker ga poganja hidravlična črpalka v sklopki motorja, ni potrebna posebna črpalka ali pa kompresor. Sistem, ki deluje pri pritisku 7—8 kg/cm<sup>2</sup>, se bo lahko uspešno uporabljal ne glede na položaj krmarnice in strojnice.

### VEČERNA POLITIČNA ŠOLA V LITOSTROJU

Komisija za ideološko vzgojo pri TK ZKS Litostroj je izdelala program za litostrojki oddelek večerne politične šole. Vsi člani sekretariata OO ZK, ki še nimajo politične šole, bodo obiskovali predavanja dvakrat tedensko. Program zajema predavanja iz družbeno ekonomske ureditve in družbeno politične ureditve.

# ZANIMA VAS

### ODŠLI

Silva Škulj, Stanko Beguš, Franc Cunder, Stanislav Stiglic, Franc Sem, Josip Mrzljak, Ivan Ahačič, Svetozar Marjanovič, Franc Ihan, Stjepan Jambrošič, Ludvik Lesar, Ivan Lomšek, Sime Makarin, Benjamin Sokolov, Jože Sovinc, Jože Letnar, Jože Polick, Vladimir Kurent, Aslan Berilja, Brane Knez, Janez Primožič, Vladimir Oman, Metod Černilogar, Jože Černela, Mirko Zubovič, Ahmed Fači, Marija Uran, Anton Strnišnik, Franc Mihelič, Rudolf Koščak, Janez Mihelič, Meho Vilandžič, Sačir Plivač, Adalbert Zele, Jožefa Kerin, Boris Rožič, Anton Hlebec, Mirko Udovč, Antonija Novak, Marija Prosen, Silva Predovnik, Marjeta Sever, Katja Prekrat, Tone Mrak, Anton Krznarič, Srečo Glušič, Marjan Trobič, Franc Zibelnik, Silvo Metulj, Hinko Palčič, Zivojin Gucolović, Stefan Hren, Miro Jočić, Franc Sepić, Avgust Mihelič.

### PRIŠLI

Maks Avsec, Drago Oražem, Rajko Čirič, Alojz Mrzelj, Radojko Mijačič, Janez Bizjak, Drago Kolenc, Ivan Korinšek, Stane Belak, Leopold Tanšek, Silva Škulj, Marija Kovačič, Franc Javh, Franc Zerah, Nevenka Miška, Stane Stiglic, Ivan Hudolin, Enis Sahurič, Ivan Petrovič, Janez Drnovšek, Erika Jurjavčič, Jernej Groznik, Dušan Aralica, Franc Sturm, Alojz Bevc, Gabrijela Černe, Roza Rogelj, Rudolf Rehorič, Branko Radokovič, Danijela Strnad, Gorazd Tavčar, Alojz Strah, Josip Pegan, Andrej Oblak, Ivan Grajzl, inž. Metod Marchisetti, Feliks Struna, Valentin Mušič, Dragoslav Trifunović, Boltežar Hočevar, Vladimir Dabič, Stanko Vogler, Jožefa Mežan, Karel Hudorovac, Nikolaj Hudorovac, Stefan Vovk, Franc Kic, Meho Veladžič, inž. Ignac Kuralt, Rupert Hlebec, Alojz Korelc, Alojz Bende, Miroslav Kaisersberger, Milenko Katančič, Mehmed Galič, Radmilo Jevtović, Ivan Balaško, Ivan Grudnik, Stjepan Novak, Stanimir Milenović, Anton Pleško, Franc Nose, Ciril Močnik, Anton Oražem, Zoran Djordjevič, Gojko Resan, Anton Bizjak, Rajmund Velepčič, Lazar Stefanovič, Anton Trancelj, Simona Kobal, Mihael

### OBVESTILO VOJAŠKIM OBVEZNIKOM

Pozivamo vse vojaške obveznike, da takoj javijo vsako spremembo stanovanja vojaškemu referentu podjetja in svoji matični občini. Isto velja za vse obveznike predvojaške vzgoje.

Predvsem pozivamo vse one, ki so se pred kratkim preselili v nove bloke, naj javijo spremembe naslovov stanovanj, ker jih bo sicer občina klicala na odgovornost in dala sodniku za prekrške.

Sekretar  
Karel Korošec

### ZAHVALA

Ob nenadni izgubi svojega moža

### ALBERTA ŽELETA

se iskreno zahvaljujem vsem, ki so ga spremljali na njegovi zadnji poti. Lepo se zahvaljujem tudi sindikalni podružnici OO za pomoč in mladinski godbi Litostroja. Posebno se zahvaljujem tovarišu Antonu Suvi za poslovilne besede na pokopjnikovem grobu.

Zalujoča žena ter sinova

### ZAHVALA

Ob nepričakovani izgubi svojega ljubljenega moža in očeta

### ANTONA MARUŠIČA

se zahvaljujem vsem, ki so nam izrazili sožalje, zasuli njegov grob s cvetjem, tovarišu Vašlju za poslovilne besede ob njegovi krsti, godbi, pevskemu zboru in vsem, ki so dragega pokopnika spremlili na njegovi zadnji poti. Še posebej se zahvaljujem odboru MA ZB in ZVVI, Mariji Strukelj za požrtvovalnost in pomoč v trenutkih žalosti in dr. Nevenki Gombač-Kovačičevi.

Zalujoča žena

### OJ, TA VOJAŠKI BOBEN ...

Iz Prištine je pisal Ivan GOBEC. Pozdravlja ves kolektiv, še posebej pa strojni oddelek. Prosil je za prejetje našega časopisa, saj najde v njem vse tekoče novice.

Iz Subotice se je oglasil Alojz PLAZNIK, ki želi prejemati naš list. Pozdravlja strojni oddelek, kjer je bil zaposlen.

Silvo SINKOVEC, ki služi vojaški rok v Veliki gorici pri Zagrebu, želi prejemati naš časopis. Hkrati pozdravlja kolektiv in mu želi nadaljnega napredka.

Marjan ROT nosi vojaško suktnjo v Petrovcu in prosi, da bi mu pošljali naš list. Preko časopisa pozdravlja delovni kolektiv ekonomske enote SN in mu želi uspehov pri delu.



Priljubljenega in vzornega sodelavca bomo ohranili v trajnem spominu. Pokojnikovim svojcem izreka-mo iskreno sožalje.



Reportažni zapisek z Dolenjske in Štajerske

# Sit sem kmetije - v fabriko grem

Beg obrtnikov in kmetov z dežele — Razgledani gruntarji so se najbolj »znašli« — Če nočemo še nadaljnjih družbenih in političnih problemov, bomo morali pritegniti v Litostroj delavce iz Ljubljane in otroke Litostrojčanov — Litostroj nas bo odpustil, ko nas bo »sit« — Za lenuharjenje je tovarna... — Primitivna trgovina — Standard narašča — Političnemu delu so se izmuznili doma in v tovarni.

Pred tremi leti so se pred livarno jeklene litine začele kopičiti desetine ton neočiščene jeklene litine. Kadrovska služba je neprestano preko časopisja vabila v tovarno nove delavce. Pravega odziva pa ni bilo. Takrat se je porodila ideja, da bi povabili v Litostroj delavce iz Suhe krajine na Dolenjskem in Štajerske. Kmalu zatem je brnelo v naših čistilnicah desetine pnevmatskih kompresorjev, ki so čistili litino. Zuljave kmečke roke, ki so še včeraj držale v rokah plug, so danes malce nezaupljivo, a krčevito prijemale kompresor, ki jim je začel dajati nov, boljši kruh, kot jim ga je dajal plug.

Da bi vse te spremembe v okviru možnosti (in brez potrebnih znanstvenih pripomočkov) kolikor mogoče točno ugotovili, je obiskala Sentvid pri Stični, Zagradec, Ivančno gorico, Trebelno, Trebnje, Ambrus, Mokronog, Šentrupert, Žužemberk, Gornji grad, Ljubno ob Savinji, Luče in še nekatere druge manj pomembne kraje posebna komisija, v kateri so bili: psiholog Vlado Pavšek (v imenu TK ZKS), Marjan Klemenec (v imenu sindikata) in Peter Likar (v imenu uredništva časopisa).

- Tisti dan je bilo pri Jerničevih hudo. Tone je bil že ves dan kot huda ura. Proti večeru pa, ko so pri očenašu rekli zadnji amen, je bruhnilo iz njega: »Sit sem že drete in kopita. Sit sem te zakotne vasi, ki samo še s starci životari ob robu Ljubljane. Nočem biti več čevljar in od jutra do večera popravljati blatnih kmečkih škarpet. Tja grem, kamor me vleče srce.«
- »Ampak, Tone,« so ga pregovarjali domači, »bodi no pameten, dober poklic imaš in daleč naokoli si edini

no živeli. Marsikje se že dogaja, da morajo ljudje nositi popravljen čevlje v drugo vas ali pa kar v Ljubljano.

Tam, kjer ni industrije, gledajo gospodarski in politični organi z zadovoljstvom, če odhajajo v Litostroj tisti, ki imajo zelo malo ali nič plodne zemlje, in tudi tisti, ki pridejo zaradi združevanja kmetijskih površin ob zemljo.

V praksi pa se te reči največkrat zasukajo obratno. Ugotovili smo primere, ko razgledani posestniki puščajo trdne grunte, ki jih dajejo v obdelavo najemnikom, sami pa se zaposlijo. Seveda gre pri tem največkrat za špekulacijo. Najeta delovna sila je razmeroma poceni, pridelke pa sami prodajo v Ljubljani po najvišji dnevni ceni. Samo za primer naj povem, da je lani neki kmet kljub budnosti litostrojске varnostne službe tihotapil v podjetje žganje in ga po mastni ceni prodajal tudi po deset litrov dnevno. Pogosti so tudi primeri, ko se kmet zaposli v Litostroju samo zato, da socialno zavaruje sebe in svojo družino ali pa za toliko časa, da si na primer temeljito popravi zobe, nato pa odide. Ne pri prvih ne pri drugih ne smemo izključevati tudi dejstva, da popol-

- ne, je pokosil in popil dva
- deci lanske črnine. Ob topli
- peči mu je glava zakinkala
- globoko na prsi. Prebudil ga
- je ženin glas:
- »Jože, odkar si v Litostroju,
- doma samo lenariš. Nakr-
- miti je treba živino in po-
- praviti kolo na vozu.« Ostro
- ga je pogledala, da ga je
- zazeblo pri srcu, nato pa še
- dodala: »Lenuh, počivaj v
- fabriki!«

KO SMO SE ODLOČALI ZA SPREJEM NOVIH DELAVCEV, SMO SI KOMAJ PREDSTAVLJALI, KAKO DALEKOSEŽNE MATERIALNE, DUHOVNE, POLITIČNE IN NAVSEZADNJE DRUŽBENE SPREMEMBE SE BODO ZGODILE V KRAJIH, ODKODER SO PRIŠLI

Ce dela naš človek po 15 in 18 ur na dan, seveda ne more biti spočit. Kje naj torej »počiva«, če ne v tovarni, kjer ni tako »budnega« očesa, kot je doma. Prav zaradi tega se zgodi vsak mesec toliko obratnih nesreč, ki nas oškodujejo za težke milijone. Na »terenu« smo zvedeli, da niso redki primeri, ko morajo naši delavci ličkati koruzo pozno v noč, potem pa seveda ob treh ali pol štirih vstati in se odpraviti na pot. Tri ali štiri ure spanja je za še takega kmečkega korenjaka premalo. Kljub težkim delovnim pogojem pa večina ne kaže interesa, da bi se odselila v Ljubljano (razen samcev in tistih brez zemlje). Deloma je temu vzrok tudi šušljanje, da bo Litostroj delavce ob prvem pomanjkanju dela odpustil, spričo česar bi se mahoma znašli na cesti. Tako ne bi imeli ne zemlje ne službe.

O odpuščenju delavcev pri nas ni govora — gotovo pa je, da bodo povečane proizvodne naloge terjale pridne in ukaželjne delavce in bodo lenuhi in špekulanti morali iz tovarne. Drugi razlog, zaradi katerega delavci ne kažejo veselja, da bi se odselili v Ljubljano, pa je gotovo navezanost na domačo zemljo, zastoj stanovanje in poceni prehrana. (Ta računica trenutno ustreza tudi Litostroju.)

Opaziti je celo, da delavci iz omenjenih krajev »preskrbujejo« z domačimi pridelki celo svoje sorodnike in prijatelje v Ljubljani in tako na svojstven način »preskrbujejo« Ljubljano. Zaposlovanje ljudi v mestu pa vleče za seboj še druge posledice. Pričakovali bi, da se bo z litostrojskim denarjem oplodila vsaj podeželska trgovina, pa ni tako. Kratko povedano, teče proces takole: domače pridelke vozijo delavci v Ljubljano, kjer jih prodajajo po dnevni ceni, različne potrebščine pa kupujejo v večjih ljubljanskih trgovinah, kjer so običajno cenejše kot v domačih krajih, kjer trgovska podjetja včasih kar prehudo navijajo cene.

- Novakovega očeta iz neke
- suhokrajinske vasice so do
- nedavnega poznali sosedje
- kot občinskega reveža. Pred
- nekaj tedni pa so celo tisti,
- ki so sumili, da Janez le ni
- tak revež, kakor je videti,
- zastrmeli. Novakov Janez je
- namreč nekega večera po-
- trkal na hišna vrata stano-
- vanja bližnjega šoferja. —
- »Miha,« je začel nekoliko v
- zadregi, »ali imaš kamion
- prost?«
- Miha se je nasmehnil in od-
- govoril: »Seveda ga imam,«
- in pocedil strup v svoje be-
- sede: »Boš naložil nanj svo-
- jo revščino?« Janez je požrl
- strupeno zbadljivko in od-
- govoril: »Cegle bi rad vo-

- zil.« »Ceeeeegle... boš gra-
- dil svinjak?«
- »Ne... hišo!«
- »Hiiišo?« je zategnil besedo
- šofer Miha in oči so mu po-
- stale velike kot mlinska ko-
- lesa...

Ta resnični dogodek že sam po sebi dovolj jasno priča, da standard Litostrojčanov raste tudi na deželi. Hkrati nam pa taki primeri (ki jih niti ni tako malo) pričajo, da del naših, zlasti poročenih delavcev ne misli na nase-litev v Ljubljani, tudi pozneje ne. Seveda niso merilo standarda le hiše, že lani in letos smo opazili, da si naši ljudje kupujejo tudi druge stvari, na primer mo-

so se ti materialno, a s tem tudi družbeno in duhovno osvobodili domačega kraja, so tudi politično zavili po svojih poteh. Zaradi tega ne uspevajo niti politične niti druge zgolj družbene organizacije. Tako so na primer v Žužemberku že trikrat ustanovili in spet razpustili gasilsko organizacijo, v Šentvidu pri Stični so nabavili nekaj športnih pripomočkov, ki jih pa ne uporabljajo nihče. V Dobrniču na primer vozita v Litostroj dva avtobusa, na domače sestanke pa hodi le po nekaj vaščanov. Nekoliko boljša situacija je v tem pogledu na Štajerskem, kjer so sprejeli v ZK celo nekaj novih članov in začenjajo Litostrojčani tu in tam igrati vlogo nosilcev naprednih idej na deželi.

Pri preobrazbi dežele pa smo z vključitvijo novih sodelavcev v tovarno sicer dosegli določene uspehe v materialnem pogledu, še zdaleč pa v teh letih nismo uspeli pomembneje razgibati duhovnega in političnega ustroja. Naši politični in upravni organi bodo morali resneje misliti tudi na te reči in ustrezno ukrepati. Skoraj z gotovostjo pa lahko domnevamo, da tej politični in družbeni nezainteresiranosti ni vzrok samo »vozaštvo«, izmensko delo in podobno. Korenine segajo precej globlje. Starejši industrijski delavci so namreč preživeli v podjetju »operacije« vseh političnih in gospodarskih instrumentov — od administrativnega, centralističnega socializma, parolarskega aktivizma do gospodarskih planov, delavskih svetov — do širokih demokratičnih svoboščin. Vse to je vplivalo na rast zavesti tega dela naših delovnih ljudi. Nanovo sprejeti delavci v Dolenjske in s Štajerske so prišli v tovarno večinoma v tem zadnjem obdobju, z nerazvito zavestjo. Mislijo, da je zgrajen naš gospodarski in politični sistem na peščenih tleh, s pravicami, ki jih lahko po lastnih potrebah raztegneš kot harmoni-

pede, nekateri, a redki, celo avtomobile. Marsikdo si je kupil sobno ali kuhinjsko opremo, se solidno oblekel, si kupil radio ali celo televizor in podobno. »Litostrojčane že po obleki spoznaš,« pravijo v marsikateri vasi na Dolenjskem in Štajerskem. Vzporedno z razvojem standarda je opaziti še nekaj, da namreč upada že kar tradicionalno pijančevanje.

Res je, da je večina delavcev, ko se zaposli in dobi denar, nekaj mesecev stalno »pod paro«. To izvira najbrž iz tega, ker ne znajo takoj pravilno vrednotiti denarja. Kaj kmalu pa vidijo tudi druge stvari, ki se jih da kupiti za denar. Marsikje na Štajerskem in Dolenjskem so prav zaradi tega šli delavci v drugo skrajnost. Ne samo, da ne pijejo več in ne uporabljajo denarja samo za potrebe v mejah možnosti, mnogi so imeli le velike oči in se na vse načine zadolžili, da jim od plače ostane prav malo. Zdaj imajo radio, moped in kdo ve še kaj, petnajstega pa dobijo skoro prazno kuverto, ki jo mečejo ob tla in vpijejo: »Saj nam še toliko plače ne dajo, da bi živeli! Tako fabriko bo kmalu hudič vzel!« Upajmo, da se bodo vsi taki kmalu uravnovesili in znali ravnati z denarjem primerno svojim dohodkom.

- Star vaški aktivist, občinski
- odbornik, je že nekaj ted-
- nov prežal na Golobovega
- Franceljna. Ker ga nikakor
- ni mogel dobiti, ga je pet-
- najstega v mesecu počakal
- pri spomeniku NOB. Ko je
- prišel Golob mimo, je padel
- naravnost v njegove roke.
- »Tovariš Francelj,« je urad-
- no začel, »mi od zgoraj opa-
- žamo, da nočeš politično de-
- lati. Čas je že, da čutiš to-
- liko državljansko občanske
- zavesti, da plačuješ vsaj
- članarino SZDL, če že na
- sestanke ne hodiš.«
- »Ja, hudiča, saj smo v fa-
- briki neprestano na nekakš-
- nih sestankih, kjer nas kr-
- mijo z nekakšno brentabil-
- nostjo, rebulizacijo, kofeci-
- entom in pobirajo od nas de-
- nar. Vse, kar moram pla-
- čati, plačam v tovarni.«
- In v tovarni: »Tovariš Go-
- lob, pobiramo prispevke za
- otroško zdravilišče Debeli
- rtič; boste prispevali?« »Kje
- pa... to sem plačal že ob-
- činskemu odborniku...«

Ena izmed precejšnjih političnih težav na deželi je med drugimi tudi ta, da se ljudje izogibajo delu v SZDL in ne plačujejo niti članarine SZDL. Ne hodijo na sestanke in tako ne vplivajo na pozitiven razvoj svojega kraja. Politični forumi ugotavljajo, da so pred tem, ko je Litostroj zaposlil njihove člane, dobili z njimi tesnejši politični stik. Ko



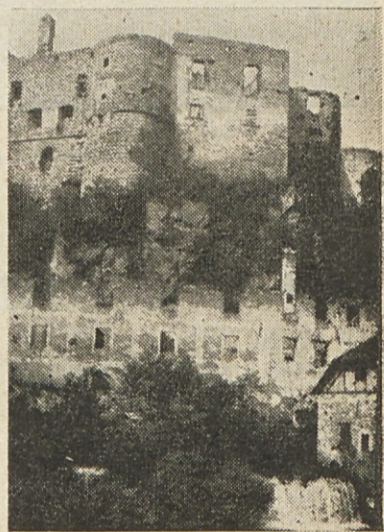
Ljubno ob Savinji

- čevljar. Ne prenašli se!
- Pa ni pomagala ne lepa ne
- grda beseda. Čevljar Tone
- je že naslednji dan v zli-
- kani »boljši« obleki odpoto-
- val v Ljubljano in prosil v
- Litostroju, da bi se tako ka-
- kor številni drugi podeželski
- obrtniki in kmetje zaposlil
- v podjetju. Sprejeli so ga in
- dobil je mesto nekvalifici-
- ranega težaškega delavca.

Približno na tak način se odločajo skoraj vsi kmečki fantje, da odidejo v tovarno. Mladi fantje, a tudi zreli možje često zapuščajo plodno zemljo in donosne poklice in se zaposlujejo v mestu. Prav tu pa se začne cel splet težav. Ne glede na krajevne potrebe odhajajo, in kar je še najbolj problematično, v Litostroju se največkrat prekvalificirajo na druga nižja delovna mesta. Beg obrtnikov z dežele je postal že kar zaskrbljujoč. Zlasti odhajajo tisti, ki jih s tržišča izriva industrija, na primer čevljarji, krojači, mizarji in drugi. V domačem kraju pa ne ostanejo niti takrat, ko so potrebe po uslužnostni dejavnosti doma tako velike, da bi tudi od dohodkov, ki bi jih prislužili na ta način, lahko dostoj-

dne delajo doma in v službi skrbi, da se preveč ne »pretegnejo«. Seveda vseh takih pojavov niti mi niti krajevni odbori ne gledajo navdušeno. Na marsikaterem krajevnem uradu so o tem že razpravljali in iskali rešitev. Zato nam priporočajo, da smo glede zaposlovanja novih delavcev z njimi v stalni povezavi. Ne bi se smelo namreč ponavljati, da (zaradi nepoznavanja razmer) zaposlimo bogate kmete (primer iz Sela Šumberk) ali obrtnike, odbijemo pa prosilca brez zemlje. Zaradi vseh teh pojavov ostajajo v teh krajih doma večinoma samo slabši delavci, tisti, ki so jih v tovarni zaradi neprimerne vede-nja odpustili in podobni. Če se ne bomo začeli temeljito orientirati na zaposlovanje delavcev iz Ljubljane (končno moramo začeti misliti tudi na otroke Litostrojčanov), bo te nasvete krajevnih forumov treba upoštevati, hkrati pa imeti pred očmi, da bo združevanje zemljišč v velike obdelovalne površine (arondacija) v krajih, od koder zaposlujejo delavce, gotovo postavila še nekaj kmetov na cesto.

- Ko je Jože Gorjančev prišel
- ob petih popoldne iz tovar-



Znameniti Žužemberški grad

ko. Zdi se mi, da ti naši novi sodelavci prav zaradi tega, ker so nekakšni industrijski zapoznelci, ne razumejo družbenega in političnega kolesja novega časa. Pred temi dejstvi, ki sem jih osvetlil brez statističnih in drugih podatkov, pa mora naše samoupravne in politične organe uprave in druge streziniti, da pričnejo na te stvari gledati drugače in jih pričeti v okviru možnosti tudi reševati.

Zelo kmalu pa se bo morala večina naših »vozačev« končno le odločiti, ali bodo kmetje ali industrijski delavci. Vedno večja produkcija bo zahtevala čedalje bolj spočitega in izobraženega človeka. Ni več daleč čas, ko bodo »dvoživke« morale povedati svojo zadnjo besedo — kmetija ali industrija, pa čeprav včasih na škodo lastnega standarda.



# Statistična metoda ugotavljanja izkoriščanja kapacitet strojev in ljudi

Že lani decembra in letos januarja smo v Litostroju s posebnim postopkom poizkušali ugotoviti odstotek izkoriščenosti naših strojev in ljudi. Doslej skoraj še nismo poizkušali znanstveno ugotoviti, koliko dela je za neki proizvod potrebno vložiti pri nas in rezultate primerjati z delom, ki ga v isti proizvod vložijo v industrijsko razvitih državah. Posebni domači strokovnjaki v CTB so natančno zapisovali (snemali) in s posebnimi instrumenti merili zmogljivost in smotrnost delovnih gibov, vsak delavčev gib in vsako strojno operacijo. Opazovali so n. pr. strugarje, ki delajo na strožnicah v obdelovalnici.

Ker bodo naši strokovnjaki v prihodnje verjetno še merili izkoriščenost naših strojev, bodo poizkušali kolikor mogoče razumljivo razložiti postopek, ki so ga uporabljali za določevanje zmogljivosti naših ljudi in strojev.

Čeprav so morali strokovnjaki za svoje delo uporabljati višjo matematiko in statistiko, bomo poizkušali prikazati verjetnostni račun z belimi in rdečimi kroglicami.

V zabojčku je 1000 belih in 1000 rdečih kroglic, skupno 2000. Verjetnost, da bomo izvlekli bele ali rdeče kroglice je

$$\frac{1000}{2000} = 0,50 \text{ oz. } 50\%$$

Mera verjetnosti je lahko največ 1 oziroma 100, zaradi tega je verjetnost, da bomo v vzorcu 200 kroglic izvlekli 0,5 ali 50% belih oz. rdečih kroglic. Torej bo v vzorcu 200 kroglic 100 belih in 100 rdečih. Že med jemanjem vzorca bomo ugotovili, da je razmerje belih in rdečih v začetku v prid belim oz. rdečim kroglicam.

Cam. Čim večji je vzorec (n. pr. 500), tem bolj se približujemo stvarnemu razmerju, t. j. 50% belih in 50% rdečih.

UPORABLJAJMO ENAČBO

$$T \cdot R = 2 \frac{R(1-R)}{R} \text{ oziroma } N = \frac{4(1-R)}{T^2 \cdot R}$$

Pri čemer je:  
T = želena točnost (običajno se računa z 80–95% točnostjo oz. ± 10 do ± 25%), R = razmerje  $\frac{n}{N}$ ,

n = število posnetkov za določeno operacijo, n. pr. za »obdelavo«, 1 = faktor verjetnosti.

Pred tem pa je bilo potrebno izvršiti poizkusno snemanje, da smo dobili posnetke po posameznih izbranih operacijah za račun razmerja »R«.

$$N = \frac{4(1-R)}{T^2 \cdot R} = \frac{4 \cdot (1-0,32)}{0,10^2 \cdot 0,32} = \frac{4 \cdot 0,78}{0,01 \cdot 0,32} = \frac{3 \cdot 12}{0,0032} = 975 \text{ posnetkov.}$$

### KAKO SMO PRIČELI SNEMATI?

V ta namen smo najprej določili postopek:

Ker je bil namen poizkusnega snemanja, da razen izkoristka zmogljivosti ugotovimo tudi čas, ki odpade za razna dela na strožnici, in da dobljene rezultate v bodoče koristimo za normiranje dodatnega in izgubljenega časa na strožnicah, smo izdelali vrstni red operacij po temle redu:

1. Priprava za delo, 2. vpenjanje in centriranje, 3. obdelava, 4. merjenje, 5. vpenjanje in odpenjanje nožev, 6. odpenjanje, 7. odlaganje dela, 8. brušenje nožev, 9. prinos in vračanje orodja, 10. čiščenje stroja, 11. čakanje na žerjav, 12. službeni razgovor, 13. okvara stroja, 14. privatni razgo-

vor, 15. nima dela, 16. ni na delovnem mestu, 17. ne dela in 18. osebne potrebe.

Za ugotavljanje izkoriščenosti zmogljivosti strojev in ljudi pa smo določili naslednje kriterije: 1. stroj dela, 2. človek dela, 3. stroj in človek delata, 4. stroj in človek ne delata.

Za število posnetkov smo upoštevali že prej omenjeno pravilo verjetnostnega računa tako, da bodo dobljeni rezultati v mejah dejanske značilnosti celote.

V proizvodni enoti pa smo na vseh strožnicah izvršili 1250 posnetkov (SM, SS, SV, B). Glede na časovno nujnost podatkov smo tudi določili obdobje snemanja, kajti upoštevati moramo, čim daljše je obdobje, tem več zajememo za proces značilnih dogodkov in tem objektivnejši so tudi podatki.

Prvo poizkusno snemanje smo izvršili v 3 dneh. V maju smo izvršili drugo snemanje v vseh enotah. Snemanje bo trajalo 4 do 6 tednov.

Iz razmerja števila posnetkov »N« in dnevov oz. ur smo dobili število posnetkov, ki jih moramo opraviti dnevno oz. na uro, kar je znašalo pri našem omenjenem primeru:

$$\frac{975}{3,8} = 41 \text{ posnetkov na uro}$$

Upoštevajoč delovna mesta z enakimi pogoji računamo posnetke vseh delovnih mest skupaj tako, kot da bi snemali samo eno mesto.

Podatki iz teh tabel nam koristijo za določanje časa priprave za delo, pomožnega časa, opravičenega in neopravičenega izgubljenega časa (v %). Iz tabele je bilo razvidno, kakšen je odnos posameznih operacij, izvršenih na strožnici.

Dobljeni rezultati nam kažejo pot za potrebne ukrepe. Tako n. pr. je bilo dognano, da odpade preveč časa za merjenje (10,8%) in ker merjenje ni produktivno delo stroja, želimo ta čas skrajšati na najkrajši možni čas.

Na isti način kot je že omenjeno za ugotavljanje izgubljenega in pomožnega časa, smo ugotavljali izkoristek stroja in človeka po naprej določenih 4 kriterijih: stroj dela, človek dela, stroj in človek delata, stroj in človek ne delata.

Razen teh pokazateljev lahko na osnovi statistične matematike izračunamo srednjo vrednost, odstopanja od srednje vrednosti, nihanje proizvodnje, centriranost proizvodnje itd.

Dobljeni rezultati na strožnicah SM (male strožnice), SS (srednje strožnice) in SV (velike strožnice) so pokazali nezadosten izkoristek strojev v primerjavi s povprečnim izkoristkom teh strojev v tekoči praksi podobne svetovne industrije, kot je Litostroj.

Potrebna bo najožja povezava vseh v tovarni, da bomo naš strojni park in ljudi pravilno in najekonomičneje izkoristili, da se izognemo nepotrebnim izgubam, izpolnimo plan in znižamo lastno ceno proizvodnje.

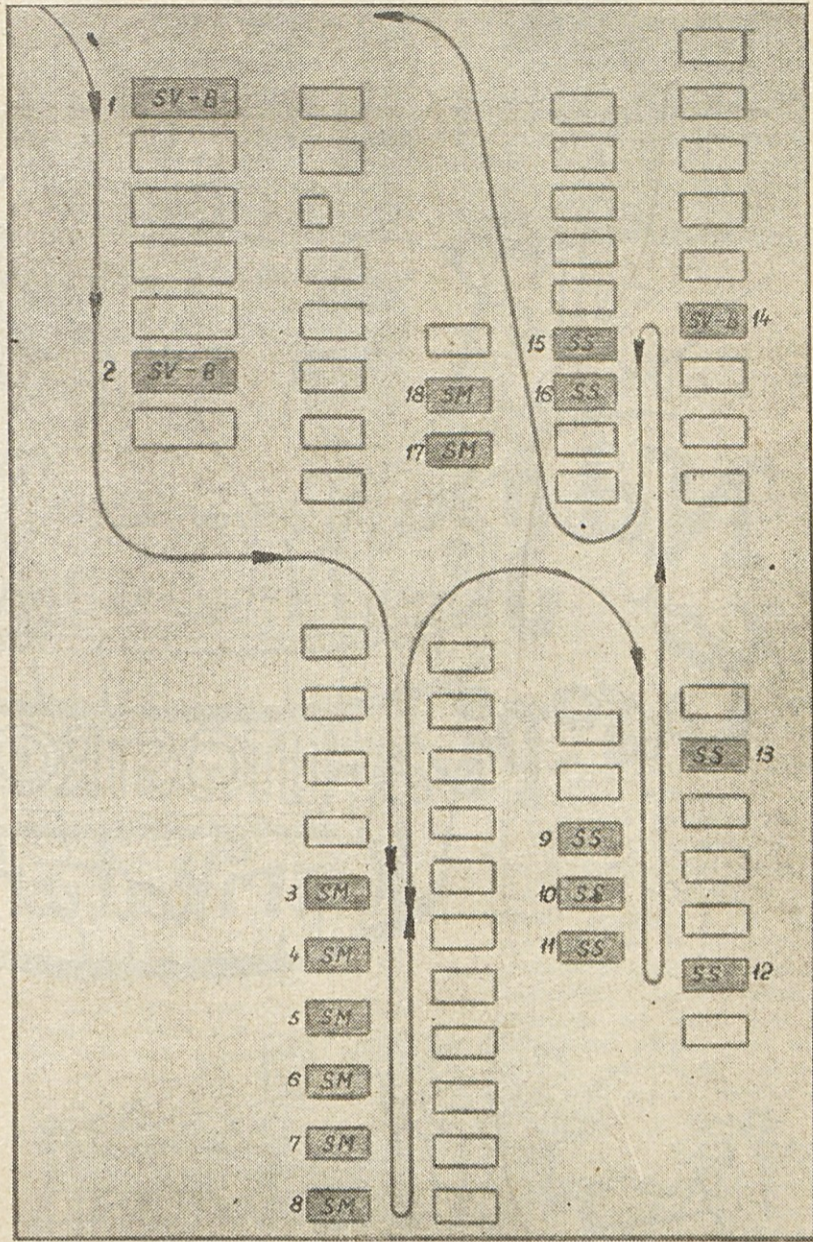
Potrebna bo najožja povezava vseh v tovarni, da bomo naš strojni park in ljudi pravilno in najekonomičneje izkoristili, da se izognemo nepotrebnim izgubam, izpolnimo plan in znižamo lastno ceno proizvodnje.

Potrebna bo najožja povezava vseh v tovarni, da bomo naš strojni park in ljudi pravilno in najekonomičneje izkoristili, da se izognemo nepotrebnim izgubam, izpolnimo plan in znižamo lastno ceno proizvodnje.

Potrebna bo najožja povezava vseh v tovarni, da bomo naš strojni park in ljudi pravilno in najekonomičneje izkoristili, da se izognemo nepotrebnim izgubam, izpolnimo plan in znižamo lastno ceno proizvodnje.

Potrebna bo najožja povezava vseh v tovarni, da bomo naš strojni park in ljudi pravilno in najekonomičneje izkoristili, da se izognemo nepotrebnim izgubam, izpolnimo plan in znižamo lastno ceno proizvodnje.

Potrebna bo najožja povezava vseh v tovarni, da bomo naš strojni park in ljudi pravilno in najekonomičneje izkoristili, da se izognemo nepotrebnim izgubam, izpolnimo plan in znižamo lastno ceno proizvodnje.



## II. SIMPOZIJ TEHNIŠKE BESEDE

V začetku decembra bo zveza inženirjev in tehnikov LR Slovenije v okviru meseca tehnike priredila II. simpozij tehniške besede. Terminološka komisija je vključila v program simpozija tudi poročila o terminološki dejavnosti v zvezi z izdajanjem tovarniških časopisov. Referat o terminološki problematiki našega tovarniškega časopisa bo prebral glavni urednik »Litostroja« dr. Branko Vrčon.

Zveza inženirjev in tehnikov Slovenije je izdala knjigo, v kateri objavlja referate I. simpozija tehniške besede, ki je bil 14. novembra 1960 v Ljubljani. Namen tega sestanka je bil med drugim zbrati podatke o dosedanji terminološki dejavnosti v tehniških strokah, podatki principa za koordinirano nadaljnje delo in pospešiti izdajo slovenskih tehniških slovarjev. Prvi simpozij tehniške besede je žel vsestranska priznanja, saj je razpravljal o mnogih perečih težavah pri njihovem delu.

V knjizici so z referati, ki so jih prebrali ugledni slovenski strokovnjaki, zastopane skoraj vse tehniške panoge. Knjizico sta uredila prof. inž. Albert Struna in inž. Marcel Žorga.

Na razstavi telekomunikacij na Dunaju so pokazali majhen tranzistorski magnetofon v velikosti 116x80x36 mm in težak 350 gr. V ohišju tega miniaturnega magnetofona, ki ima obliko navadne beležnice, so montirani: mikrofon, zvočnik in gumba za vrtenje naprej in nazaj. Zapis lahko traja 1 uro, garnitura baterij pa zadostuje za 12 ur delovanja.

Potrebna bo najožja povezava vseh v tovarni, da bomo naš strojni park in ljudi pravilno in najekonomičneje izkoristili, da se izognemo nepotrebnim izgubam, izpolnimo plan in znižamo lastno ceno proizvodnje.

Potrebna bo najožja povezava vseh v tovarni, da bomo naš strojni park in ljudi pravilno in najekonomičneje izkoristili, da se izognemo nepotrebnim izgubam, izpolnimo plan in znižamo lastno ceno proizvodnje.

Potrebna bo najožja povezava vseh v tovarni, da bomo naš strojni park in ljudi pravilno in najekonomičneje izkoristili, da se izognemo nepotrebnim izgubam, izpolnimo plan in znižamo lastno ceno proizvodnje.

Potrebna bo najožja povezava vseh v tovarni, da bomo naš strojni park in ljudi pravilno in najekonomičneje izkoristili, da se izognemo nepotrebnim izgubam, izpolnimo plan in znižamo lastno ceno proizvodnje.

Potrebna bo najožja povezava vseh v tovarni, da bomo naš strojni park in ljudi pravilno in najekonomičneje izkoristili, da se izognemo nepotrebnim izgubam, izpolnimo plan in znižamo lastno ceno proizvodnje.

Potrebna bo najožja povezava vseh v tovarni, da bomo naš strojni park in ljudi pravilno in najekonomičneje izkoristili, da se izognemo nepotrebnim izgubam, izpolnimo plan in znižamo lastno ceno proizvodnje.

## KNJIGA O I. SIMPOZIJU TEHNIŠKE BESEDE

Zveza inženirjev in tehnikov Slovenije je izdala knjigo, v kateri objavlja referate I. simpozija tehniške besede, ki je bil 14. novembra 1960 v Ljubljani. Namen tega sestanka je bil med drugim zbrati podatke o dosedanji terminološki dejavnosti v tehniških strokah, podatki principa za koordinirano nadaljnje delo in pospešiti izdajo slovenskih tehniških slovarjev. Prvi simpozij tehniške besede je žel vsestranska priznanja, saj je razpravljal o mnogih perečih težavah pri njihovem delu.

V knjizici so z referati, ki so jih prebrali ugledni slovenski strokovnjaki, zastopane skoraj vse tehniške panoge. Knjizico sta uredila prof. inž. Albert Struna in inž. Marcel Žorga.

Na razstavi telekomunikacij na Dunaju so pokazali majhen tranzistorski magnetofon v velikosti 116x80x36 mm in težak 350 gr. V ohišju tega miniaturnega magnetofona, ki ima obliko navadne beležnice, so montirani: mikrofon, zvočnik in gumba za vrtenje naprej in nazaj. Zapis lahko traja 1 uro, garnitura baterij pa zadostuje za 12 ur delovanja.

Potrebna bo najožja povezava vseh v tovarni, da bomo naš strojni park in ljudi pravilno in najekonomičneje izkoristili, da se izognemo nepotrebnim izgubam, izpolnimo plan in znižamo lastno ceno proizvodnje.

Potrebna bo najožja povezava vseh v tovarni, da bomo naš strojni park in ljudi pravilno in najekonomičneje izkoristili, da se izognemo nepotrebnim izgubam, izpolnimo plan in znižamo lastno ceno proizvodnje.

Potrebna bo najožja povezava vseh v tovarni, da bomo naš strojni park in ljudi pravilno in najekonomičneje izkoristili, da se izognemo nepotrebnim izgubam, izpolnimo plan in znižamo lastno ceno proizvodnje.

Potrebna bo najožja povezava vseh v tovarni, da bomo naš strojni park in ljudi pravilno in najekonomičneje izkoristili, da se izognemo nepotrebnim izgubam, izpolnimo plan in znižamo lastno ceno proizvodnje.

Potrebna bo najožja povezava vseh v tovarni, da bomo naš strojni park in ljudi pravilno in najekonomičneje izkoristili, da se izognemo nepotrebnim izgubam, izpolnimo plan in znižamo lastno ceno proizvodnje.

## NAJNOVEJŠE IZDAJE ZALOŽBE LIPA

### Vasja Oevirk V NOVO ZIMO

Roman o partizanskem življenju na Dolenjskem; trilogija: SONCU NI VERJETI (formiranje prvih udarnih enot), HAJKA (roška ofenziva), V NOVO ZIMO (osvobodeno ozemlje v okolici Kočevja, ital. kapitulacija.) Polplatio 1.100 din.

### Mile Pavlin NAJHUJE JE BITI SAM

Partizanski roman o usodi manjše skupine borcev, ki se prebija skozi roško ofenzivo in zaide v najtežje preizkušnje. Polplatio 1.800 din.

### Françoise Sagan IMATE RADI BRAHMSA ...

Četrty roman znane francoske pisateljice: svet utrujenih ljubezni brez pravega cilja. Celo platno 920 din.

### PUSTOLOVSKE ZGODBE JACKA LONDONA

Doslej naš najpopolnejši prikaz Londonovega dela. Polplatio 4.200 din, 1122 strani.

### William H. Crouse POGLED V SVET ZNANOSTI IN TEHNIKE

Predvsem učeči se mladini namenjena knjiga, zanimala pa bo tudi širši krog bralcev, ki ga zanimajo razna tehnična in druga odkritja. Tekst dopolnjuje okoli 400 originalnih ilustracij. Broširano 980 din.

### Stephen Birmingham MLADI GOSPOD KEEFE

Sodobni ameriški roman, družinski konflikt. Polplatio 1.700, polusnje 1.980 din.

### Mohammed Dib ALŽIRIJA

Sodobni alžirski roman iz časa neposredno pred revolucijo. Polplatio 1.950, polusnje 2.350 din.

### Karol Bunsch PASJE POLJE

Poljska zgodovinska povest o borbi Poljakov in Lužičanov proti Nemcem leta 1109. Polplatio 1.430, polusnje 1.650 din.

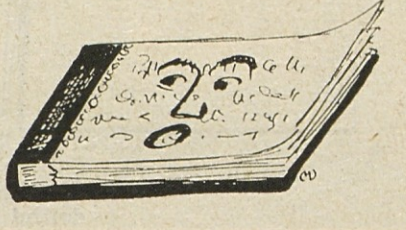
### Knjige v tisku in pred izidom:

- Heinz G. Kosalik DIAGNOZA RAK
- D. H. Lawrence LJUBIMEC LADY CHATTERLEY
- Claudio Puglisi ZADNJA URA
- Ivan Čampa IVJE SE ISKRI (poezija)

V PRIHODNJIH DNEH VAS BO OBISKAL POVERJENIK ZALOŽBE LIPA.

### ZALOŽBA LIPA

Koper, Muzejski trg 7  
telefon 21-472  
tek. rač.: 602-11-1-181







PUŠČICA VRSTIČARJEM

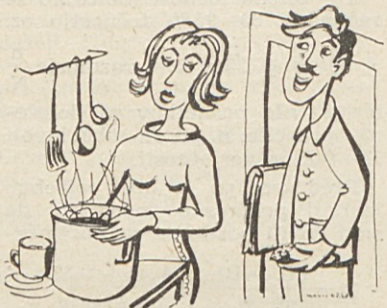


»Moj duš, stroj bi prej skonstruiral kot članek za naše cajtenge...«



— Dinar na dinar palača vrsta na vrsto... (vrstičarje hitro spoznamo) ... blamaža.

UREDNIK DOPISNIKU OB 14. URI:



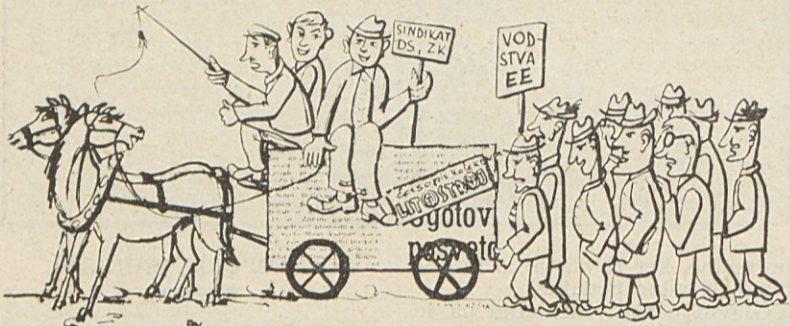
»Daj mi no kakšen časopis, da zavijem salamo!«  
»Kar v poštnem nabiralniku vzemi 'Litostroj'!«



»Potrebujem 10 tipkanih strani in šest karikatur.«  
»Kdaj moram prinesiti material?«  
»Jutri ob 6. uri...«



Naši dopisniki iz obratov pa zares uspešno sodelujejo z uredništvom časopisa. Vsak mesec nam namečejo v nabiralnike pest gumbov in dinarjev, da o pismih in žigosnih karticah sploh ne govorimo — zares vzorni dopisniki



Ne, ne, to niso pogrebci, kakor ste mislili prvi trenutek. Hočemo vam pokazati le, kdo vozi in kdo ne vozi voz našega časopisa



**LITOSTROJČANI!**

- Berite in širite nedeljsko izdajo
- »LJUBLJANSKEGA DNEVNIKA«!
- Mesečna naročnina
- 100 dinarjev

**TEHNIKA**

Časopis »Tehnika«, organ Zveze inženirjev in tehnikov Jugoslavije, izhaja vsakega prvega v mesecu.

Obsega:

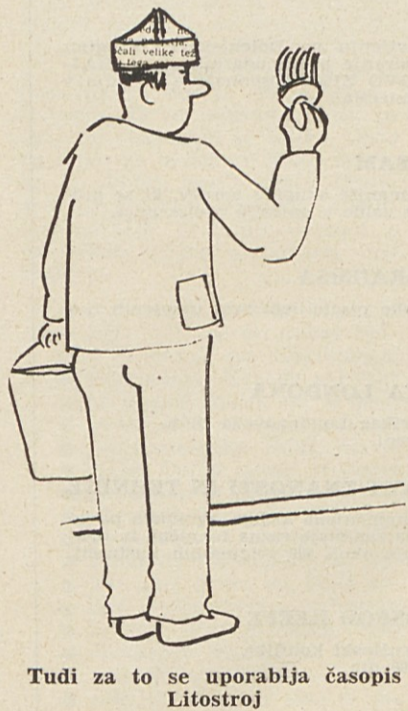
1. Splošni del tehnike
2. Naše gradbeništvo
3. Rudarstvo in metalurgijo
4. Strojništvo in elektrotehniko
5. Kemično industrijo
6. Prehranjevalno industrijo
7. Promet
8. Organizacijo dela
9. Obvestila industrijskih podjetij o njihovih proizvodih in tehničnih dosežkih

Vsaka številka obsega približno 25 strani velikega formata 21x29 cm.

Letna naročnina: 12.000 dinarjev.

Posamezna številka: 1250 dinarjev.

Naročila pošiljajte na naslov: DIREKCIJA ZA IZDAVAČKU DELATNOST »TEHNIKA«, Beograd, Kneza Miloša 7/II; telefon 30-106, 30-057 in 30-024



**STROJNIŠKI VESTNIK**

glasilo oddelka za strojništvo, inštituta za turbostroje, društva strojnih inženirjev in tehnikov LR Slovenije.

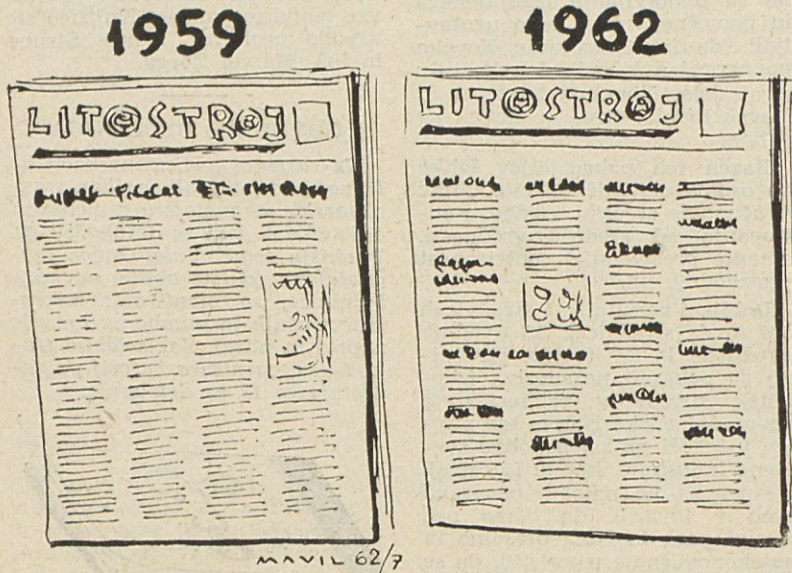
Prinaša aktualne članke iz strojništva, pregled domače in tuje strokovne literature, društvene vesti, poročila o delu in uspehih vseh vodilnih tovarn strojne industrije.

Izhaja dvomesečno v nakladi 3000 izvodov.

Uredništvo in uprava: Ljubljana, Aškerčeva 16.

**OGLAS**

NUJNO POTREBUJEM DENAR! SPOROČITE KAKŠEN DOBER VIC ZA NAŠ ČASOPIS NA TELEFON 334.



Razvoj našega časopisa po dolžini člankov

Časopis »Litostroj« izhaja mesečno (s posebnimi prilogami) v nakladi 5000 izvodov — Ureja ga uredniški odbor — Odgovorni urednik Peter Likar — Telefon uredništva 33-511, telefon glavnega urednika 580, odgovornega 583 — Cena posamezni številki v prodaji 20 din — Poština plačana v gotovini — Rokopisov ne vračamo — Tiska tiskarna ČZP »Primorski tisk« v Kopru