

nik Slovenije, str. 600. — Analiza bilansa III/1931, str. 28 in 29; Lakatoš, Ind. Slovenije, str. 74—75. — 29. Arhiv zbornice TOI, fasc. 311/3, 309/8; Spominski zbornik Slovenije, str. 654—655; Kragl, Zgodovinski drobci, str. 308—309; Lakatoš, Ind. Slovenije, str. 80—81; Mohorič, Zgodovina obrti in industrije v Trzinu, str. 287. — 30. Arhiv zbornice TOI, fasc. 311/3, 309/5; Spominski zbornik Slovenije, stran 679; Lakatoš, Ind. Slovenije, str. 77. — 31. Arhiv zbornice TOI, fasc. 309/6; Spominski zbornik Slovenije, str. 658. — 32. Arhiv zbornice TOI, fasc. 309/4; Lakatoš, Ind. Slovenije, str. 75—76. — 33. Arhiv zbornice TOI, fasc. 309/1, 309/2, 309/4—309/12, 311/3, 311/5; Lakatoš, Ind. Slovenije, str. 9—31. — 34. Arhiv zbornice TOI, fasc. 309/9; Lakatoš, Ind. Slovenije, str. 17—18; Roža Ravnik, Ob petdesetletnici tovarne »Stole« (Kamniški zbornik 1955, str. 237—244). — 35. Arhiv zbornice TOI, fasc. 309/1, — 36. Arhiv zbornice TOI, fasc. 309/1, 311/3. — 37. Arhiv zbornice TOI, fasc. 309/12, 311/3; Lakatoš, Ind. Slovenije, str. 23; Spominski zbornik Slovenije, str. 692. — 38. Arhiv zbornice TOI, fasc. 309/12, 311/3. — 39. Arhiv zbornice TOI, fasc. 309/1, 309/2, 309/5, 309/8, 309/10, 309/12, 309/13, 311/1, 311/3, 311/5, 311/6; Lakatoš, Ind. Slovenije, str. 99—116. — 40. Arhiv zbornice TOI, fasc. 311/2, 311/3, 309/12; Analiza bilansa III/1931, stran 14—15; Lakatoš, Ind. Slovenije, str. 111; Spominski zbornik Slovenije, str. 656—657. — 41. Arhiv zbornice TOI, fasc. 309/2, 311/2, 311/3; Lakatoš, Ind. Slovenije, str. 110—111. — 42. Arhiv zbornice TOI, fasc. 309/1; Spominski zbornik Slovenije, str. 681. — 43. Arhiv zbornice TOI, fasc. 309/3, 311/6; Lakatoš, Ind. Slovenije, str. 101; Gospodarski razvoj Maribora, stran 142. — 44. Arhiv zbornice TOI, fasc. 309/5, 311/3, 311/5; Lakatoš, Ind. Slovenije, str. 106; Spominski

zbornik Slovenije, str. 629. — 45. Arhiv zbornice TOI, fasc. 309/1—309/4, 309/8, 309/10—309/13, 311/3, 311/7, 311/6, 309/7; Lakatoš, Ind. Slovenije, str. 147—159; Kladnik, str. 71—75. — 46. Glej op. 2. — 47. Arhiv zbornice TOI, fasc. 309/10, 311/6; Analiza bilansa III/1931, str. 50; Gospodarski razvoj Maribora, str. 69—70; Spominski zbornik Slovenije, stran 671—672. — 48. Arhiv zbornice TOI, fasc. 309/10, 311/7; Analiza bilansa II/1930, str. 193; Lakatoš, Ind. Slovenije, str. 148; Spominski zbornik Slovenije, str. 640. — 49. Arhiv zbornice TOI, fasc. 309/1; Spominski zbornik Slovenije, str. 621. — 50. Arhiv zbornice TOI, fasc. 309/8, 311/3, 311/7; Lakatoš, Ind. Slovenije, str. 151—152. — 51. Arhiv zbornice TOI, fasc. 309/1—309/5, 309/11, 311/6, 311/7; Kladnik, stran 98 do 95; Lakatoš, Ind. Slovenije, str. 130—137. — 52. Arhiv zbornice TOI, fasc. 309/2; Analiza bilansa IX/1937, str. 96; ib., II/1930, str. 105; III/1931, str. 176; Jože Sorn, Razvoj Papirnice Vevče, Ljubljana 1956; Lakatoš, Ind. Slovenije, str. 131—132; Spominski zbornik Slovenije, str. 646—647. — 53. Arhiv zbornice TOI, fasc. 309/2; Lakatoš, Ind. Slovenije, str. 133—134; Zetev svobode v Sladkem vrhu, Sladki vrh 1956, str. 15—23; Spominski zbornik Slovenije, str. 676. — 54. Arhiv zbornice TOI, fasc. 309/1. — 55. Arhiv zbornice TOI, fasc. 309/2; Spominski zbornik Slovenije, str. 691—692; Lakatoš, Ind. Slovenije, str. 132—133. — 56. Arhiv zbornice TOI, fasc. 309/1; Spominski zbornik Slovenije, str. 660; Lakatoš, Ind. Slovenije, str. 134. — 57. Arhiv zbornice TOI, fasc. 309/10, 311/2; Analiza bilansa VIII/1936, str. 185—186; Lakatoš, Ind. Slovenije, str. 158—159; Spominski zbornik Slovenije, str. 691. — 58. Arhiv zbornice TOI, fasc. 309/10, 311/2. — 59. Arhiv zbornice TOI, fasc. 311/2; Lakatoš, Ind. Slovenije, str. 159.

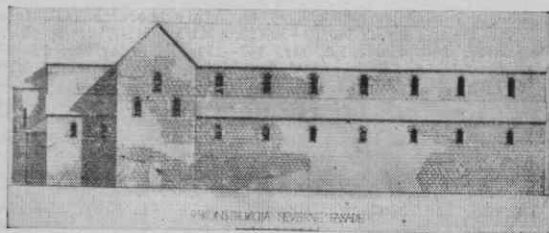
UMETNOSTNOGEOGRAFSKI POLOŽAJ ROMANSKE ARHITEKTURE NA SLOVENSLEM

DR. MARIJAN ZADNIKAR

Nenavadno mnogoličen umetnostnozgodovinski obraz slovenske zemlje je posledica njene zgodovinske usode, ki ga je soustvarjala, v nemajhni meri pa tudi odsev njenega izrednega geografskega položaja. Na jugu Srednje Evrope, kjer se Jadransko morje zajeda najgloblje v celino, leži Slovenija na stikališču Vzhodnih Alp z dinarskim gorskim sistemom in Panonskim nižavjem. Čez njo vodijo najkrajše poti iz zah. Evrope proti vzhodu in že od nekdaj so tod čez peljale važne prometne smeri ter so vodila pota ljudskih preseljevanj. Tu se končno stikajo, kakor nikjer drugje v Evropi, glavne evropske jezikovne oziroma narodne in kulturne skupine: romanska z zahoda, germanska s severa in od jugovzhoda slovanska, pri čemer predstavlja Slovenija najbolj proti zahodu pomaknjeno vejo južnih Slovanov. Na severovzhodu pa se dotika njenih meja celo skupina mongolskih Madžarov. Ta izjemni geografski položaj, ki je imel za posledico tudi posebno zgodovinsko usodo slovenskega ozemlja, ga označuje za izrecno prehodno zemljo, ležečo na eni izmed velikih evropskih cest narodov, za zemljo na prepihu, preko katere prehajajo vse mogoči vplivi, ki prinašajo s seboj tudi različne tokove iz velikih in kulturno vodilnih evropskih pokrajin in ne le iz njej sosednih dežel. Zato je razumljivo, da je njena umetnostna posest posebno v umetnostno-geografski luči

izredno zanimiva. Z večjim ali manjšim zamudništvom, ki je delež vseh kulturnih provinc in dežel v zatišju, je Slovenija v zgodovini vedno sledila glavnim umetnostnim tokovom, jih po svoje predelovala in jih z večjim ali manjšim uspehom sprejemala za svoje. Niso pa vsa umetnostna obdobja našla enako ugodnih tal, da bi se jih bila oprijela. Trikrat je doslej umetnost na Slovenskem slavila svoj zlati vek: v gotiki, ki se je s pozno stopnjo v XV. stoletju bogato razvila v vseh umetnostnih strokah ter se tako udomačila, da je n. pr. tu ustvarila v sestavi poslikanega »kranjskega prezbiterija« kar svojo posebno inačico,¹ drugič v baroku XVIII. stol., in končno z impresionizmom na pragu naših dni, s katerim je dosegla Slovenija poseben odtenek te evropske slikarske smeri, ki ni nikoli izgubil vonja po domači zemlji.

Že iz te bežne oznake poglavitnih uspehov starejše likovne umetnosti v Sloveniji sledi, da je bil njen umetnostni obraz vse doslej obrnjen pretežno proti Srednji Evropi zlasti v severozahodni smeri in le v prav majhni meri je prišlo nekaj lokalno omejenih pobud tudi od severovzhoda, medtem ko sta bila Balkan in z njim vzhodna smer v starejši slovenski likovni umetnosti popolnoma neaktivna in nista zapustila v njeni podobi nobenih potez. Tako je značaj zlasti še srednjeveške umetnosti na Slovenskem po pre-



Stična — rekonstrukcija severne fasade cistercijanske bazilike

težni večini srednjeevropski razen tistih redkih izjem, ko je v posebnih pogojih likovna volja osamljeno posegla celo po vzorih še bližje virom vodilnih evropskih umetnostnih tokov.

Iz predromanske dobe se je v Sloveniji po našem dosedanem znanju razmeroma malo ohranilo; nekaj kamnitih fragmentov s pleteninasto ornamentiko,² dvoje delno ohranjenih skromnih zidanih kapel³ in dvoje preprostih figuralnih upodobitev v kamnu.⁴

Romansko obdobje pomeni za Slovenijo prvo pomembnejšo srednjeveško umetnostno manifestacijo in je spomeniško zlasti dobro izpričano v arhitekturi. Ohranjene plastike in skromni fragmenti slikarstva tega časa se dajo namreč prešteti na prste.⁵

Sakralna arhitektura je, kakor drugod po Evropi, glavna nosilka umetnostnih in monumentalnih momentov in je razvojno mnogo pomembnejša pa tudi neprimerno številnejša od profanih spomenikov, ki so se iz tega časa ohranili le v nekaterih jedrih najstarejših gradov. Časovno obsega romansko obdobje na Slovenskem v glavnem čas od sredine XII. do sredine XIII. stoletja, ko se pri naprednejših spomenikih, zlasti v zvezi s samostani, pojavijo prve gotske forme. Pri skromnejših stavbah pa, ki sodijo v območje ljudskega stavbarstva, se je obdržala romanika še v XIV. stol., saj je trdoživost stilov značilna za vse umetnostno provincialne dežele. Po ohranjenih spomenikih sodeč pomeni prva polovica XIII. stol. vsaj številčno pravo zlato dobo romanske arhitekture na Slovenskem. Stavbno gradivo tega obdobja je naravni kamen iz najbližje okolice gradbišča, s čimer prihaja v arhitekturi do izraza tudi geomorfološki značaj posameznih pokrajin. Urejena gradnja iz obdelanih kamnitih blokov, položenih v vodoravnem platenju, je prej izjema kakor pravilo in se omejuje le na ambicioznejše stavbe, včasih pa je pogojena tudi s kvaliteto kamna, n. pr. lehnjaka, ki se da dobro žagati. Opečna zidava se omejuje samo na panonsko področje severovzhodno od reke Mure. Prvotna strešna kritina so bile v gozdnatih in alp-

skih predelih skodle in ponekod tudi skril, v Primorju in na Krasu pa debele kamnite plošče. Kamnoseški znaki v obliki velikih latinskih črk in preprostih geometričnih likov so bili doslej ugotovljeni le na treh spomenikih iz sredine XIII. stoletja. Pri načrtovanju tlorisnih razmerij je bil sistem kvadrature uporabljen le v cistercijanski baziliki v Stični iz sredine XII. stoletja, nekatere druge triladijske bazilike so organizirane že po sistemu triangulacije, medtem ko se zdi, da je večina skromnejših arhitektur, ki predstavljajo tudi večino spomeniške posesti tega časa, bila mnogo svobodnejše in preprosteje zasnovana.

Spomeniško vsaj delno še ohranjeni objekti predstavljajo nekako dobro polovico števila tistih cerkva, katerih obstoj je listinsko že izpričan v obeh romanskih stoletjih. Vse ohranjene stavbe je po prvotni funkciji in po tlorisnih posebnostih mogoče razvrstiti na posamezne tipsko zaključene skupine. Med njimi so n. pr. samostanske cerkve in triladijske bazilike kot primeri velikopoteznejše in večinoma glede na vzore importirane arhitekture popolnoma neodvisne od posameznih regionalnih posebnosti, ki pa so se zato tem bolj izrazile v preprostih podeželskih podružnicah in kapelah. Tako se umetnostno vodilna arhitektura ne ozira na pokrajinske posebnosti, preprostejše arhitekturne rešitve podeželskih cerkva pa, ki jih je ljudstvo večinoma samo gradilo, so se popolnoma udomačile ter se tako prilagodile pokrajini in njenim pogojem ter razmeram, da so postale kar pokrajinska značilnost in izraz določenega prostora. Seveda pa so sodelovale pri tem nastajanju regionalnih skupin poleg naravnih pogojev tal, klimatskih razmer in eventualne stavbne tradicije tudi vezi geopolitičnih enot ter vplivi velikih cerkvenih središč in zemljiških gosposčin. Za slovensko ozemlje je bila v tem smislu nedvomno zelo pomembna delitev na vplivna področja Salzburga in Ogleja z mejno črto na reki Dravi, kakor jo je bil določil Karel Veliki že leta 811. Salzburg predstavlja pri tem severni pol in vnaša vsaj posredno k nam arhitekturne posebnosti naravnost iz Srednje Evrope, medtem ko je evropski jug po posredovanju Ogleja, ki je bil misijonsko sicer aktivnejši, zapustil očitno manj sledov v posredovanju posameznih stavbnih tipov. Seveda pa pri tem vplivanju ne smemo prezreti vloge zemljiških gospostev, med katerimi je potrebno zlasti podčrtati vpliv, ki ga je imel v tej smeri n. pr. bavarski Freising; ta je imel na Slovenskem že od X. stoletja dalje svoja po-

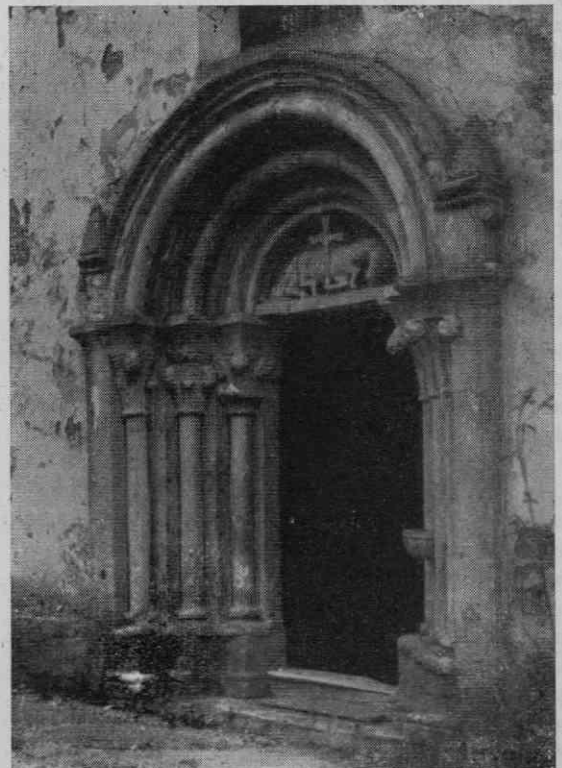
sestva posebno na Gorenjskem, kjer se okrog Škofje Loke pojavlja neodvisno od štajerske regionalne skupine kot otok osamljena grupa cerkva s tako imenovanimi »vzhodnimi zvoniki«, ki so nastali tu le po posredovanju Freisinga in so se nekatere vaše podružnice še v gotski dobi s tem motivom zgledevale po svoji prafarni cerkvi. Po drugi strani pa je pojav nekaterih izrednih in osamljenih stavbnih tipov razložljiv s posredovalno vlogo naročnika, a potem taka ne navadna arhitektura ni našla posnemovalcev in je pokrajinsko razpoloženje ni sprejelo za svojo ter je ni vključilo v svoj lastni umetnostni izraz.

Kratek pregled romanske arhitekture na Slovenskem, razvrščene po funkcionalnih in tlorisno tipskih vidikih na skupine, ki se značilno geografsko razporejajo, bi dal naslednjo podobo:

Med sakralno arhitekturo, ki je prostorno razvojno neprimerno pomembnejša in spomeniško številnejša od redkih ohranjenih profanih spomenikov, je od ožjih umetnostno-geografskih posebnosti in od stila prostora *redovna arhitektura* razmeroma malo odvisna, saj prinaša na to ozemlje nekatere na tujem izdelane stavbne tipe in različne arhitekturne in tehnične posebnosti ter novosti, ki se doma še dolgo potem niso oprijele tal. Ta arhitektura se kot glasnik sočasnih evropskih stavbarskih prizadevanj po svoji monumentalnosti in naprednosti močno loči od vsega, kar je vzporedno z njo nastajalo na tej zemlji iz lastnih sil in iz domače zmogljivosti, ki je ponavljala in vedno znova uresničevala to, kar smo sicer po neki poti nekoč prevzeli od drugod, in ker je ustrezalo našim potrebam in okusu, tudi že sprejeli za svoje. To prehajanje vzorov je lahko vzporedno z ostalimi kulturnimi tokovi sledilo smerem trgovskih in prometnih poti in je bilo odvisno od upravnih ali cerkveno-političnih vezi, lahko pa tudi od volje nekega naročnika.

V romanski dobi se je tudi Slovenija seznanila s stavbnimi prizadevanji in arhitekturnimi posebnostmi vseh glavnih skupin zahodnoevropskega redovništva, ki je bilo eden glavnih nosilcev arhitekturnega razvoja, med katerimi so benediktinci, cistercijani in kartuzijani kot stavbarji z že izdelanimi posebnostmi svojih samostanskih naselbin in zlasti še njihovih redovnih cerkva najvidnejši predstavniki tiste arhitekture, ki je bila v umetnostno vodilnih deželah zahodne Evrope prav tedaj na zmagovitem pohodu.

Na etničnem slovenskem ozemlju, ki je imelo v visokem srednjem veku precej večji obseg od današnjega in je obsegalo poleg osrednjih slovenskih pokrajin tudi še velik del Koroške, kjer so benediktinci v Št. Pavlu, na Osojah in v Millstattu že poprej osnovali svoje naselbine ter v njih ustvarili še danes dobro ohranjeno romansko arhitekturo, je bil benediktinski samostan v Gornjem Gradu, ustanovljen leta 1140, najmlajši. Nobena od gornjegrajskih benediktinskih stavb se do danes ni ohranila, ker je samostan že v XV. stol. prenehal in si je nova ljubljanska škofija v naslednjih stoletjih v njem urejala svojo drugo rezidenco. Po slikanih in zlasti še po pisanih arhivskih virih se da vsaj z verjetnostjo rekonstruirati stara redovna cerkev, ki jo je šele v XVIII. stol. zamenjala sedanja baročna. Bila je triladijska slopna bazilika z ravnimi lesenimi stropi brez prečne ladje in s tremi obokanimi apsidami na vzhodu, postavljenimi verjetno v ravni črti za zaključek vsake od treh ladij. Tako se bržčas ni oddaljila od sočasnih večjih župnijskih cerkva, kot jih bomo še omenili. Benediktinska arhitektura, ki je drugod po Evropi ustvarila toliko izrednih spomenikov, je torej v Gornjem Gradu ostala v mejah skromnosti, ko se je prilagodila umetnostni zmogljivosti svojega kulturnega



Spitalič — glavni portal (Foto: M. Zadnikar)

prostora. Po drugi svetovni vojni so v ruševinah baročnih traktov prišli na dan kamnoseško in plastično izdelani kamniti detajli, ki izvirajo iz nekdanjega križnega hodnika; ta je stal južno od cerkve. Gre za dele stebrov z bazami in kapiteli, ki so večinoma že rastlinski, deloma pa se na njih še pojavlja tista fantastična živalska motivika, polna neizčrpne domiselnosti, ki jo danes samo še občudujemo in je niti ne razumemo več in ki je bila v svojem času predmet tako ostre kritike nekaterih sodobnikov.

Ob tem kratek ekskurz: Zakaj je romanska arhitektura v Sloveniji, kar zadeva plastični okras, tako zelo skromna celo v primerjavi z evropskim povprečjem? Kje je ostal ves živalski svet z različnimi pošastmi in prikaznimi, kar jih je premogla fantazija srednjeveškega človeka? Odgovor je preprost: glavnih naročnikov tega plastičnega bogastva, ki doseže svoj vrhunec ob koncu XI. stol., škofijskih stolic in po Clunyju reformiranih benediktincev Slovenija ni imela, saj je komaj z ustanovitvijo svojih prvih samostanov sredi XII. stol. odprla vrata veliki evropski arhitekturi, ki pa so jo v tem času posredovali k nam že tisti strogi redovi, cistercijani in kartuzijani, ki so propagirali tako imenovano čisto arhitekturo in so odklanjali vse figuralno plastično bogastvo kot nepotrebno navlako, češ da moti zbranost duha. Gornjegrajski arhitekturni detajli iz sredine XIII. stol. se dajo torej v tej luči dobro pojasniti kot zadnji predstavniki nekoč po motiviki tako bogate umetnosti.

Cistercijani so v Stični in Kostanjevici postavili sicer različno arhitekturo, ki pa jo vendarle vežejo nekatere skupne redovne posebnosti. *Stična* je najpomembnejši spomenik romanske arhitekture na Slovenskem.⁶ Ustanovljena je bila leta 1136, cerkev pa posvečena šele dvajset let zatem. Kot njen graditelj je arhivsko izpričan neki »Mihael natione latinus«, ki je prišel skupaj s prvim opatom iz Francije. Celotni samostanski kompleks se je po tipičnem cistercijanskem talnem načrtu razvrstil okrog križnega hodnika, ki je bil sprva pritličen in lesen in so ga obokali šele v naslednjih sto letih z zgodnjegotskimi križnimi rebrastimi oboki. V vzhodnem traktu, ki je bil določen za menihe, je bila spodaj kapitelska dvorana, od katere sta se ohranili samo dve bifori, v nadstropju pa je bila meniška spalnica. Zahodni trakt je bil namenjen za konverze, južni gospodinjskim prostorom, severnega pa je zavzemala cerkev. Celotni kompleks je bil obzidan, ob vhodu pa je stala tako imeno-

vana zunanja kapela, določena za tujce in za ženske, ki niso smele v samostan. Podolgovat prostor te kapele se je zaključeval s polkrožno apsido, ki je segala iz obzidja na vzhodni strani.

Od vse prvotne arhitekture pa se je v Stični pod baročno prevleko še najbolj ohranila samostanska cerkev. Z nekaterimi arheološkimi posegi ter s pregledom podstrešja, kjer je prvotno stanje še najbolj vidno, se da dobro rekonstruirati njena prvotna oblika. Bila je pravilno orientirana, sedem arkadnih parov obsegajoča triladijska slopna bazilika s prečno ladjo v višini glavne, kornopartijo pa je sestavljal korni kvadrat z enako globokima kapelama ob straneh, vsi trije pa so bili zaključeni s polkrožnimi apsidami, ki so se začenjale v isti vrsti. Razen korne partije, ki je bila obokana z banjastimi oboki in v vseh treh apsidah s polkupolami, je bila vsa ostala stavba vključno križišče pokrita z ravnimi lesenimi stropi. Njena zunanjščina je dajala vtis po zemlji zleknjene stavbne gmote brez višinskega vzpona, ki ji ga je dal šele gotski zvonik.

V opisani obliki je stavba ponovila še stari clunyjski talni načrt, preden je cistercijanski red po Bernardovem prizadevanju ustvaril svoj lastni tloris. Celotna zasnova, ki je bila prenesena k nam iz zahodne Evrope in pri nas ni našla posnemovalcev, predstavlja danes prav s svojo arhaičnostjo objekt evropskega zanimanja. Preprostost in skromnost njene arhitekture je nedvomno ustrezala domačemu razpoloženju, saj so bili zidani slopi in ravni stropovi pri nas skoraj dosledno v rabi vse do baroka.

Od Stične skoraj za sto let mlajša *Kostanjevica* pomeni v mnogih ozirih pravi prelom s tradicijo. Spremenil se ni samo tloris, ki je z ravnimi zaključki kornega kvadrata in dveh parov kapel ob njem prevzel že pravi bernardinski talni načrt, tudi zidane pravokotne sloye so zamenjali snopasto sestavljeni, v katerih so nakazani in združeni že vsi elementi obočne konstrukcije, ki je nadomestila ravne lesene stroye ravno tako, kakor so polkrožni loki stiških arkad odstopili tu svoje mesto šilastim in se je tudi kamnoseški in plastični okras, ki v Stični zaradi začetne strogosti redovnih in stavbnih določil še sploh ni smel biti uporabljen, tu že izredno bogato uveljavil, kar daje Kostanjevici še prav posebno umetnostno ceno.

Od štirih *kartuzijanskih* naselbin na Slovenskem sodijo v romansko dobo Žiče, Jurkloster in morda tudi še Bistra. Žiče so kot prva postojanka tega reda v Sr. Evropi med

vsemi najpomembnejše. Ustanovljene okrog leta 1160 so po vzoru francoske Vélike kartuzije, od koder so bile naseljene, uresničile tudi v arhitekturi svoje redovne posebnosti. Prva je v tem, da imajo menihi in bratje lajki vsak zase svoj samostan s svojo redovno cerkvijo. Tako sta bila tudi v Žičah dva samostana: meniški ob koncu samotne doline pri Konjicah, naselbina konverzov pa, ki so oskrbovali tudi hospital, je bila dober kilometer vstran in je ta kraj po njihovem hospitalu dobil svoje današnje ime Špitalič. Druga posebnost, ki se očituje tudi v arhitekturi, pa izhaja iz načina redovnega življenja, ki združuje v enem samostanu zahodno-evropski coenobium z vzhodnjaškimi oblikami anahoretskega bivanja v redovni skupnosti. Arhitekturna posledica prvega je skupna redovna cerkev z majhnim križnim hodnikom, medtem ko zahteva samotno življenje vrsto med seboj strogo ločenih celic, ki so nanizane okrog vélikega hodnika, tako imenovane galileje majus.

Žički samostan je pričel po razpustu leta 1782 propadati in je danes razvalina. O njegovem nekdanjem sestavu pričajo le še stare grafike in risbe, marsikatero podrobnost pa nam bodo pokazala izkopavanja in očiščevalna dela, ki so se pred leti začela. Kakor vse starejše srednjeveške kartuzijanske cerkve je bila tudi žička enoladijska in obokana s križnimi rebrastimi oboki, ki so jih z južne strani opirali oporniki, na severni strani pa majhen križni hodnik. Posvečena je bila cerkev leta 1190. Za čas nastanka je bila ta arhitektura na danem ozemlju silno napredna, kar pa je razložljivo z direktno odvisnostjo od Francije kot matične dežele reda, od koder je bila tudi arhitektura presajena na naša tla. Izredna naprednost in za takratno slovensko umetnostno povprečje nenavadna kvaliteta pa se še bolj razodevata v cerkvi spodnjega samostana konverzov v današnjem Špitaliču, ki je še dobro ohranjena. Tudi ta je vsa obokana in se ponaša z vrsto kamnoseških izdelkov, pa naj gre samó za profiliran talni zidec ali pa za posamezne člene obočnega sestava. Dva romanska portala z visokimi brstnimi kapiteli pa odpirata vrsto zanimivih umetnostnozgodovinskih vprašanj in se potegujeta z najnaprednejšimi evropskimi primeri podobnega rastlinskega okrasa, ki izdaja prebujeni čut za naravo in umetnikov novi odnos do sveta, za časovno prvenstvo.

Od *jurkloštrske* kartuzije, ki je bila prvič ustanovljena leta 1174 in jo je po propadu leta 1209 obnovil Leopold VI. Babenberžan, je ohranjena edino še cerkev. Tudi ta je



Smartno na Pohorju — zunanjsčina cerkve z vzhodnim zvonikom (Foto: M. Zadnikar)

enoladijska in obokana s križnimi oboki z rebri kvadratnega prereza. Njena arhitektura se po Leopoldovem posredovanju veže na nižjeavstrijske vzore in je z načinom obokanja, ki je bil v svojem času pri nas še popolna novost, vplivala na nastanek tako imenovane »laške skupine« v naši poznoromanski arhitekturi, ki se omejuje na ozemlje nekdanjega laškega gospostva tostran in onstran Save.⁷

Pri leta 1255 ustanovljeni kartuziji v *Bistri* pri Vrhniki lahko le na podlagi časa njenega nastanka sklepamo na njeno še romansko jedro, ker nam arhivsko gradivo ne daje trdnejše opore, ohranjene stavbe pa so vse iz poznejšega časa. Historični tloris, posnet leta 1793, preden so cerkev podrli, pa bi kazal na to, da je bila ta prvotno tudi enoladijska in da so jo šele v baroku razširili v triladijsko.

Naslednjo skupino romanske arhitekture na Slovenskem sestavljajo neredovne *triladijske bazilike*. Značilno zanje je triladijsko vzdolžno telo v bazilikalnem medsebojnem višinskem razmerju, ki se brez prečne ladje zaključuje na vzhodu s tremi apsidami v isti črti. Ladje delijo v prostoru polkrožne arkade na zidanih slopih in so vse ravno krite ali pa so imele celo odprta ostrešja. Edinole polkrožne apside so obokane s polkupolami. Te stavbe se ne omejujejo na določene pokrajine in ne kažejo regionalnih posebnosti, vsaj v osnovnih tipih ne, temveč se vsi slovenski primeri po svojem arhitekturnem konceptu uvrščajo v skupino podobnih cerkva, kot jih srečavamo v tem času v severni Italiji in v južni Nemčiji, pa po vsej Avstriji in preko Madžarske tja v Dalmacijo. Po taki

pretežni geografski razširjenosti jih lahko na splošno označimo za srednjeevropske in v primeri z bogatejšimi in bolj kompliciranimi zasnovami v zahodni Evropi za še vedno razmeroma skromne, čeprav se ponašajo v nasprotju z množico enoladijskih stavb s tremi ladjami. V to vrsto sodijo poleg stare, v baroku podrte ljubljanske stolnice tudi še jedra obstoječih župnijskih cerkva v Mariboru, Ptuj, Starem trgu pri Ložu, Šmarju na Dolenjskem in v Mošnjah pri Radovljici. Seveda se med seboj razlikujejo v nadrobnostih in v izvedbi ter po času nastanka, tako da jih nikakor ne moremo pripisati isti stavbarski delavnici, vendar je njihov osnovni tip isti. Posebnost, ki je niti v tem bežnem pregledu ne gre zamolčati, je med njimi ptujška cerkev, ki ima na zahodni strani v širini glavne ladje še nekak nadstropni podaljsek, kjer je bila na empori urejena posebna kapela s pogledom v cerkev. Ptuj je bil v srednjem veku salzburški in omenjeni prostor nad vhodno lopo je bil pripravljen za nadškofa, kadar je kot zemljiški gospod obiskal svojo ptujsko posest. Ta »zahodna empora« je podobna oni na Krki na Koroškem, ki je bila tudi neposredno odvisna od Salzburga in tako je Ptuj skupaj z njo primer arhitekturne odvisnosti od kulturnega središča, hkrati pa tudi odsev določenih funkcionalnih potreb v arhitekturi.⁷

Večina vseh romanskih cerkva na Slovenskem pa pripada enoladijskim stavbnim tipom. Po obliki oltarnega prostora se spet dele na posamezne skupine, tako na tiste s polkrožnimi absidami, s kvadratnimi presbiteriji in z vzhodnimi zvoniki.

Enoladijske stavbe s *polkrožnimi absidami* so od vseh najbolj popularne, čeprav zaradi



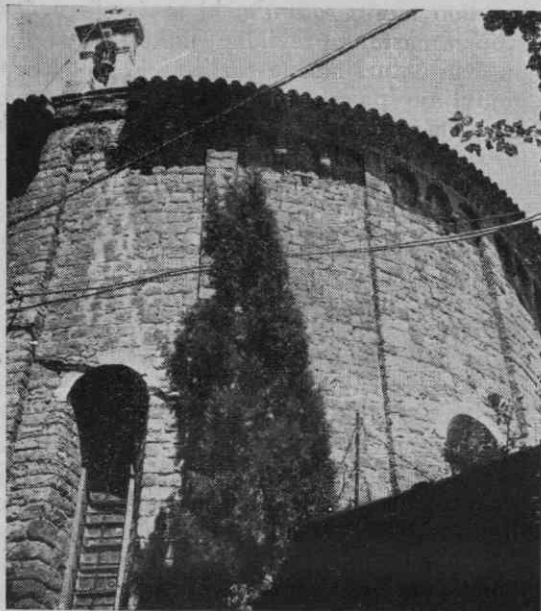
Selo v Prekmurju — zunanjščina rotunde (Foto: M. Zadnikar)

svoje skromnosti v razvoju zahodnoevropskega stavbarstva nimajo pomembnejšega mesta. Značilna zanje je vzdolžno pravokotna ladja, ki je bila dosledno ravno krita z lesenim stropom, polkrožna apsida pa obokana s polkupolo. Edino izjemo med vsemi predstavlja Zgornja Draga v bližini Stične, ki je v ladji obokana z dvema križnima kupolastima obokoma na prečni oprog in katere apsida je zunaj preprosto kamnoseško okrašena. Ta izjemnost pa se da z veliko verjetnostjo razložiti z arhivskimi viri, ki poročajo o stiškem stavbeniku Mihaelu, za katerega zgodovinski momenti kažejo na to, da je tudi omenjena podružnica njegovo delo.

Bolj kakor umetnostni moment je pri teh stavbah zanimiv njihov geografski položaj, saj se omejujejo pretežno na bivšo Kranjsko, torej na jugozahodne in na osrednje predele Slovenije, kar je morda razložljivo celo z bližino Ogleja, vsekakor pa predstavlja uveljavitev južnega pola. Ta ugotovitev se dobro sklada tudi z evropskim položajem, kjer so polkrožne apside pretežno delež evropskega juga ali pa vsaj kažejo na svoja južna izhodišča in takó izdajajo kontinuiteto starokrščanske tradicije.

Po svojem severnem izhodišču, — saj imajo svoje pravzore celo v lesenem stavbarstvu, ki je evropskemu jugu tuj in ne prenese oblih oblik — pa so pravi protipol polkrožnim absidam *kvadratni presbiteriji*, ki se omejujejo predvsem na severne evropske dežele in — kot bi bila Slovenija Evropa v malem — na slovenskih tleh spet na njene severne predele, to se pravi na ozemlje nekdanje Štajerske in Koroške. Tu nastopajo več ali manj strnjeno v skupini, ki je umetnostno-geografsko pogojena. Kjer pa naletimo južno od Save na tak presbiterij, se da kot pojav vsakokrat razložiti s čisto določenim vplivom ali celo z direktnim prenosom. S križno rebrastimi oboki — večinoma so bili ti presbiteriji prvotno ravno kriti ali pa redkeje obokani z vzdolžno banjastimi oboki — se je oblikovala pod že poprej omenjenim vplivom Jurkloštra na ozemlju laškega gospostva v prvi polovici XIII. stol. posebna skupina cerkva, od katerih imajo nekatere nad takó obokanimi presbiteriji pozidan zvonik, s katerim pa se že uvrščajo hkrati v naslednjo skupino.

Po svoji geografski razprostranjenosti so morda najbolj zanimive tiste stavbe, ki imajo nad kvadratnim presbiterijem pozidan zvonik v obliki tako imenovanega *kornega ali vzhodnega zvonika*, ker stoji pač vzhodno od ladje, torej za zvonik na nenavadnem



Koper — baptisterij (razčlenitev stene) (Foto M. Zadnikar)

mestu. Kot logično in teritorialno neprekinjeno nadaljevanje koroške skupine, ki je pomembna v tej vrsti celo v evropskem merilu, sledi ta zanimivi in po svojem izvoru še nepojasnjeni tip romanske enoladijske cerkve toku reke Drave proti vzhodu, dokler ga, v nasprotju z njo, ne zadrži v neprekinjenem razvoju v tem času še slabo naseljena in težko prehodna pokrajina vélikega dravskega gozda, da se usmeri proti jugu v Mislinjsko dolino ter po njej in po Savinjski dolini do Save, kjer doseže ta skupina ob izlivu Savinje v Savo z nekaj spomeniki svojo najbolj proti jugovzhodu pomaknjeno točko v vsem evropskem gradivu.⁹ Kakor je ta skupina tesno povezana s pokrajino in je izraz razpoloženja tega kulturnega prostora, ki so ga oblikovale različne silnice, pa se ti zvoniki pojavijo na Slovenskem popolnoma neodvisno od svoje štajersko-koroške skupine: prvič okrog Škofje Loke, kjer je bila že v X. stol. osnovana freisinška posest in je tako prenos tega stavbenega tipa iz Bavarske po tej poti več kot na dlani, drugič z enim samim znanim primerom v Šmarjeti na Dolenjskem, ki je spet na ozemlju freisinške dolenjske posesti, potem pa še v Veliki Nedelji na Štajerskem in v že gotski obliki v Murski Soboti v Prekmurju, kamor je ta tip zašel brez vmesnih teritorialnih posrednikov verjetno po nekih še ne pojasnenih osebnih prizadevanjih.

Če pomenijo kvadratni prezbiteriji in vzhodni zvoniki severno komponento v ro-

manski arhitekturi na Slovenskem in se je po drugi strani ravninska Panonija uveljavila predvsem z opečno gradnjo ter z nekaterimi posebnostmi, ki bi jih lahko imenovali variacije na isto temo, potem se še mnogo bolj kakor v polkrožnih apsidah izraža južni pol v tako imenovani »istrski skupini«. Ta se omejuje na skrajni jugozahodni in zahodni del Slovenije in posega iz Istre preko Krasa na Vipavsko ter po dolini Soče nazgor prav pod vzhodje Julijcev, kjer se še vedno ob ohranitvi tipičnega tlorisa romanska stavba veže že z gotskimi elementi in tako ta skupina ne samo geografsko, temveč tudi stilno izzveni. Gre namreč za izredno skromne stavbe, ki se v svojem istrskem izhodišču izražajo v neometani kamniti gradnji in jih pokrivajo debele skrli ter se tako na zunaj skoraj ne razlikujejo od ljudskih bivališč. V tlorisu obsegajo enoten pravokotnik, ki je pokrit z ravnim lesenim stropom in je le njegov skrajni vzhodni del presvoden z nizkim banjastim obokom tako, da nastane od ladje nekoliko ožji in nižji oltarni prostor. Zanigrad v Slovenski Istri je najbolj tipičen predstavnik te najbolj samonikle in na zemljo vezane arhitekture.

Poleg pravkar omenjenih enoladijskih stavb »istrske skupine« pa moramo vanjo uvrstiti še eno izredno arhitekturo: *Hrastoolje*, ki so zlasti zaslovene s svojimi ikonografsko zanimivimi poznogotskimi freskami iz domače



Libeliče — kostnica (Foto: S. Vrišer)

istrske delavnice. Stavba, ki stoji od konca XVI. stoletja dalje sredi visokega utrjenega obzidja, je pozidana na živi skali in je sicer v merah majhna, pa vendar učinkuje po svoji stavbni zasnovi naravnost monumentalno. Postavljena je na enotnem tlorisnem pravokotniku, iz katerega sega na vzhodni strani le majhna poligonalna apsida, na zahodu pa iz osi pomaknjen zvonik. Notranjščina je s tremi pari polkrožnih lokov na zidanih okroglih stebrih razdeljena v tri ladje, ki so obokane z banjastimi oboki in je obok v srednji ladji le zaradi njene večje širine, ki zahteva tudi večji radij obočne banje, višji od stranskih dveh. Stranski ladji se zaključujeta s plitvima apsidama v debelini vzhodne stene tako, da zunaj sploh ne izstopata, srednja apsida pa je globlja in je znotraj polkrožna, zunaj pa poligonalna. S takó tipično oblikovano vzhodno partijo spominja stavba na nekatere druge istrske spomenike in zlasti še na starokrščansko baziliko v Poreču, ki ji je verjetno služila za vzor, čeprav ju loči vsaj šest stotletij. Preko nje se vežejo Hrastovlje na starejše bizantinske, ravenatske in sirijske vzore, največ iz zgodnjega srednjega veka. Vse to pa znova potrjuje, kako različna izhodišča in vplivna področja so se v srednjem veku stikala na tako majhnem koščku evropskega zemljevida, kot ga zavzema Slovenija.

Poleg doslej opisanih stavbnih tipov, ki so vsi več ali manj pokrajinsko vezani in značilni in prav zato tudi umetnostno-geografsko še posebej zanimivi, je romanska doba zapustila v Sloveniji še nekaj arhitektur, ki se jih ne da kar tako uvrstiti v določene regionalne skupine, saj imajo svoja posebna izhodišča. Med njimi zavzemajo

posebno mesto *rotunde*, ki so imele v času svojega nastanka različne funkcije in se tudi po arhitekturi močno razlikujejo med seboj, pojavljajo pa se sporadično na vsem slovenskem ozemlju. S svojo opečno arhitekturo, bogato z lizenami razčlenjeno zunanjščino ter s stenskimi nišami in s kupolo v notranjščini se ponaša *Selo* v Prekmurju, ki kaže na vzore v severovzhodni smeri, medtem ko je *Spodnja Muta* popolnoma preprosta in ravno krita. V Kopru je rotunda S. Elio ob pomanjkanju vsakršnih stilno bolj podrobno opredeljivih detajlov teže časovno določljiva, lahko pa je s plitvimi poševnimi oporniki še iz predromanske dobe, medtem ko z lizenami razčlenjeni baptisterij ob stolnici jasno izdaja svojo zrelo romansko arhitekturo in ne skriva mediteranske provenience.

Posebna funkcija je bila v romanski dobi dodeljena *kostnicam ali karnerjem*, na pokopališčih postavljenim majhnim okroglim stavbam, najraje na pol pomaknjenim v breg, katerih spodnji prostor je kot nekaka kriptna služil za shranjevanje kosti, ki so prišle na dan ob prekopavanju grobov, zgoraj pa je bila navadno Mihaelu posvečena kapela. Od mnogih, ki o njih poročajo arhivski viri, so se ohranili le še trije. Arhitektonsko je s svojim obokom, ki se preko delavniške sorodnosti veže na Svibno in z njim na »laško skupino«, najbogatejši karner na Gorenjem Mokronogu, medtem ko sta ostala dva v Libeličah in v Jarenini ohranila le še svojo preprosto romansko zunanjo podobo.

V okviru gradov so bile nujni sestavni del tudi *grajske kapele*. Nekatere med njimi so ponovile že iz samostojnih sakralnih stavb dobro znane osnovne tipe, druge pa so prevzele izredne oblike, ki so ustrezale posebnim nalogam teh kapel v sestavu grajskih kompleksov. Tako n. pr. kapela na gradu *Turjak*, ki je bil zaradi turških vpadov po velikem potresu v XVI. stoletju zvečine na novo pozidan, še do danes ohranila svojo prvotno srednjeveško podobo. V romanski dobi je bila naslonjena s polkrožno apsidno na obzidje in je bila v ladji ravno krita, apsida pa obokana s polkupolo.

Izreden spomenik pa predstavlja dvonadstropna kapela na *Malem gradu v Kamniku*, ki je nastala pod Andechs-Meranci pred letom 1250. Spodnja kapela ima pravokotno ladjo in ožji kvadratični prezbiterij, zgornja pa ima polkrožno apsidno. Pod prezbiterijem spodnje kapele je kriptna, tako da je stavba v svojem vzhodnem delu pravzaprav trinadstropna. Kriptna in nadstropna kapela sta iz spodnje dostopni po stopnicah v de-



Prem — zunanjščina gradu (Foto: M. Zadnikar)

belini sten. Likovno jo bogatijo portal spodnje kapele in oba stebrna slavoloka, ki pa hkrati zapletajo problematiko njenega stavbnega razvoja. Dvonadstropnost izhaja iz stroge delitve stanov, pri čemer je bila zgornja kapela dostopna le grajskim lastnikom naravnost iz stanovanjskega dela gradu po posebnem hodniku, spodnja pa je bila dostopna tudi drugim. Po osnovnem stavbnem konceptu spominja objekt na Schwarzrheindorf v Porenju, le da je v arhitektonskem pogledu seveda mnogo skromnejši, vendar pa kljub temu še vedno eden najzanimivejših primerov romanske arhitekture na Slovenskem, ki še vedno čaka na podrobnejšo obdelavo.

Med izrednimi primeri, ki se jih ne da uvrstiti v nobeno regionalno pogojeno skupino, je tudi svojevrstna stavba na *Gradu pri Slovenjem Gradcu*. Postavljena na mestu nekdanjega gradu, na katerega spominja še ime hriba, na katerem stoji, in pa samostojen stolp, ki služi danes za zvonik, je pred barokizacijo obsegala samo enoten, na tlorisnem kvadratu zgrajen prostor brez prezbiterija. Štirje križno rebrasti oboki slone na mogočnem osrednjem monolitnem marmornem stebru, ki je v konstruktivnem in v estetskem oziru odločilni element te arhitekturne prostornine. Z izredno visokim portalom, ki ima že rahlo zalomljen vrh in brstne kapitele, s profilom reber in z nizko, potlačeno bazo osrednjega stebra se da stavba datirati z zadnjo romaniko okrog l. 1240, zgodovinski momenti pa kažejo na to, da je bil pobudnik njene izredne arhitekture oglejski patriarh Bertold kot tamkajšnji zemljiški gospod po rodbinski plati in v svojem času osrednja osebnost slovenske zgodovine. Neposredni vzori za to stavbo niso znani, malo verjetno pa je, da bi se bila zgledovala naravnost po svojih številnih sorodnikih na daljnem Gotlandu.¹⁰

Profana arhitektura, ki se je iz romanske dobe na Slovenskem ohranila le v jedrih nekaterih najstarejših gradov, je ne samo maloštevilna, temveč tudi za neprekinjeni razvoj arhitekture kot oblikovalke prostora manj pomembna od sakralne, ki je nosilka umetnostnih momentov. Profani spomeniki so, kakor drugod po Evropi, tudi v Sloveniji še razmeroma slabo proučeni, saj je bila doslej v tem pogledu sistematično preiskana le Dolenjska.¹¹ Že dosedanje ugotovitve pa kažejo, da se slovensko gradivo ni oddaljilo od značaja, ki so ga imeli gradovi drugod v Srednji Evropi. Stolpasti grad je tudi tu prva osnovna oblika, katero so le redko zamenjale obsežnejše stavbne zasnove, ki spo-

minjajo na stanovanjsko udobneje urejeni palas. Obe obliki je seveda k nam zaneslo tuje plemstvo, ko si je tu kot zemljiški gospod ustvarjalo svoja gospodarska in obrambna oporišča.

Najčistejši primer stolpastega gradu predstavlja tako imenovani »zgornji stolp« na *Kranclju nad Škofjo Loko*, ki so ga pozidali freisinski škofje v središču svoje gorenjske posesti. V tlorisu kvadratni stolp, postavljen na dominantnem položaju nad sotočjem dveh dolin, je bil obdan z zidom in z jarkom ter zaradi večje varnosti dostopen šele v nadstropju. Naseljen je bil še v XV. stoletju.

Stolpasta jedra so imeli tudi gradovi, ki so jih pozneje povečali z novimi trakti, kot n. pr. Stari grad pri Novem mestu, Čretež, Klevevž, Mokronog, Pišce, Žužemberk itd. Tradicija stolpastega gradu pa se je ohranila tudi še v gotško dobo.

Med gradovi, ki niso bili samo iz stolpa, temveč so imeli tudi že na večji talni ploskvi pozidan stanovanjski del, palas, je bil eden najpomembnejših grad *Planina nad Sevnico*, kjer je v razvalinah še dobro vidna vrsta zazidanih romanskih oken v dolgi severni fasadi. — V prvotni zasnovi in neometani kamniti gradnji je še zelo dobro

Grad pri Slovenjem Gradcu — osrednji steber z obokom
(Foto: M. Zadnikar)



ohranjen grad *Prem* na Notranjskem, ki obsega dvoje v topem kotu drug na drugem postavljenih dvonadstropnih traktov, ki se nadaljujeta v obzidje, katero oklepa dvorišče. V pritličju je obokan prostor z dvema polama križnih obokov z rebri kvadratnega prereza. — Zaradi večjih prezidav je manj jasno prvotno stanje gradu *Cmurek* nad Muro, kjer pa se je in situ ohranil še eden njegovih zunanjih portalov s pleteninasto okrašenim polkrožnim timpanonom iz sredine XII. stol.¹² — Podrobne raziskave in izkopavanja bi tem redkim spomenikom romanske profane arhitekture na Slovenskem vsaj v arheološkem pogledu prideljala nedvomno še nove primere.

Kakšen je po vsem tem delež Slovenije v okviru Evrope, kar zadeva romansko stvarstvo? Skladno z njenim zemljepisnim položajem in zgodovinsko usodo je tudi njena romanska arhitektura po svojem značaju srednjeevropska. Svoje skromno umetnostno povprečje je presegla le takrat, kadar je po redovnih ali osebnih zvezah posegla za vzori daleč od svojih meja v umetnostno najnaprednejših deželah takratne Evrope. Umetnostnozgodovinska vrednost in pričevalnost ohranjenega gradiva pa ni v iskanju njegovih absolutnih umetnostnih kvalit, temveč v tem, kako se je ta zemlja odzvala

na posamezne evropske arhitekturne pobude in kako jih je po svoje predelala ter jim dala lastni izraz. Umetnostno-geografska vprašanja prihajajo torej tu predvsem do izraza in le v tej luči lahko vzbudi slovensko gradivo kot celota evropski znanstveni interes.

OPOMBE

1. F. Stelè: *Monumenta artis slovenicae I*, Ljubljana 1935.
- 2. F. Stelè: *Predromanski ornament iz Slivnice*, *Razprave Slovenske Akademije znanosti in umetnosti v Ljubljani*, II, Filozofsko-filološko-historični razred, 1944, 347 do 363; E. Cevc: *Predromanski pletenini iz Batuj*, *Arheološki vestnik I*, 1–2, Ljubljana, 1950, 156–145.
- 3. F. Stelè: *Vorromanisches aus Slowenien*, *Beiträge zur älteren europäischen Kulturgeschichte*, Band I, *Festschrift für Rudolf Egger*, Klagenfurt 1952, 367–382.
- 4. E. Cevc: *Dvoje zgodnesrednjeveških figuralnih upodobitev na slovenskih tleh*, *Arheološki vestnik III/2*, Ljubljana 1952, 214–249.
- 5. E. Cevc: *Romanski Marijin kip v Velesovem*, *Zbornik za umetnostno zgodovino*, Nova vrsta I, Ljubljana 1951, 86–118; *isti*: *Mojster solčavske Marije*, *Zbornik za umetnostno zgodovino*, Nova vrsta III, Ljubljana 1955, 105–146.
- 6. M. Zadnikar: *Romanska Stična*, *Razprava SAZU IV/5*, Razred za zgodovinske in družbene vede, Ljubljana 1957.
- 7. E. Cevc: *Nova umetnostnozgodovinska odkritja v Ptuj*, *Zgodovinski časopis VI–VIII*, Ljubljana 1952–53, 301–329; M. Zadnikar: *Ptujska župna cerkev v romanski dobi*, *Ptujski zbornik 1893–1953*, Ptuj 1953, 39–49.
- 8. M. Zadnikar: *Problem »laške skupine« v naši poznoromanski arhitekturi*, *Zbornik za umetnostno zgodovino*, Nova vrsta V, Ljubljana 1959, 209.
- 9. M. Zadnikar: *Romanski vzhodni zvoniki na Slovenskem*, *Zbornik za umetnostno zgodovino*, Nova vrsta III, Ljubljana 1955, 55–104.
- 10. M. Zadnikar: *Srednjeveška arhitektura na Gradu pri Slovenjem Gradu v luči zgodovine in novih odkritij*, *Kronika – časopis za slovensko krajevno zgodovino IV/5*, Ljubljana 1956, 156–169.
- 11. I. Komelj: *Srednjeveška grajska arhitektura na Dolenjskem*, *Zbornik za umetnostno zgodovino*, Nova vrsta I, Ljubljana 1951, 37–85.
- 12. M. Zadnikar: *Portal s pleteninasto ornamentiko na cmureškem gradu*, *Zbornik za umetnostno zgodovino*, Nova vrsta III, Ljubljana 1955, 147 do 160.

MARIBORSKI MESTNI GRAD

(Stavbno-zgodovinska skica)

JOZE CURK

Kot pove že podnaslov, je namen članka predvsem vnesti nekoliko več jasnosti v stavbno-zgodovinski razvoj mariborskega mestnega gradu. Zato v njem obširneje obravnavam samo problematično kronologijo nastajanja posameznih arhitektonskih enot, ki združene tvorijo sedanji grajski stavbni kompleks, ne opisujem pa sedanjega stanja gradu. Da pa bo nastanek in razvoj sedanjega mestnega gradu razumljivejši, segam nekoliko nazaj, da v skopih obrisih prikazem razvoj Maribora kot trdnjavskega oporišča na pragu nižin Srednjega Podravja.

Začetek Maribora je iskati v trdnjavi na Piramidi, kopastem griču severno od mesta, katere gradnjo je narekovala državna obrambna organizacija nestabilne vzhodne meje. Nastanek trdnjave, ki je ščitila brod, nekoliko kasneje pa most preko Drave in varovala vhod v Dravsko dolino, je treba staviti na začetek XII. stol., v čas torej, ko

so nastajale tudi druge trdnjave vzdolž madžarske meje: Ptuj, Radgona, Lipnica, Cmurek itd.

Graditelj trdnjave je bil najverjetneje Bernard Sponheimski, mejni grof Dravske marke, ki se enkrat imenuje tudi Mariborski. Po njegovi smrti l. 1147 so ga nasledili Traungau, za temi pa l. 1193 Babenberžani. Že Traungau so imeli na gradu svoje ministeriale, ki so se po njem imenovali gospodje Mariborski. Leta 1181 se omenja v admontski davčni knjigi »Marchburg oppidum inferius et superius«, torej se že omenjata grad in naselje, ki se je razvilo pod njim ter prevzelo njegovo ime. Pred l. 1209 je Maribor postal trg in l. 1257 se že imenuje »civitas«. Prvi mestni pečat iz l. 1295 dokazuje, da je bilo mesto v drugi polovici XIII. stol. že utrjeno z obzidjem. Obrambna funkcija gradu se je v teku XIV. stol. prenesla na mesto, ki je prevzelo trdnjavsko in tudi