



hmeljar

POSTNINA PLAČANA V GOTOVINI

GLASILO DELAVCEV SOZD »HMEZAD« ŽALEC — LETO XXXV. — AVGUST 1981 — ŠTEVILKA 8

Pripravljeni smo za obiranje hmelja

Poleg del v hmeljnikih opravljajo kmetje v tem času pomembna dela pri spravilu krme, sejejo strnišče in krmne mešanice. Od pravočasne izvedbe teh del bo odvisen končen uspeh našega dela v živinorejski in rasliniski proizvodnji.

Najvažnejše delo v tem času čaka hmeljarje, saj obiranje in sušenje hmelja zahteva maksimalne napore od vsakega hmeljarja, da pridelek najbolje pripravi in ohrani kvaliteto.

Sodobne sušilnice z večjo zmogljivostjo so tudi hmeljarju postavile zahtevnejše delovne pogoje. Vse bolj moramo ekonomično in učinkovito izkoristiti čas, energijo, pri tem pa ohraniti kvaliteto hmelja. Naš glavni cilj naj bo čim manj zdrobljenega hmelja. Zdrobljenost je posledica krhkosti hmelja in nepravilnih manipulacij, ki nastajajo tudi vsled prekomernega zmanjševanja vode v celicah in to tem bolj čim dalj časa traja sušenje. To se odraža zlasti pri sorti golding, ki je krhka že po naravnih sortnih lastnostih.

Tudi nepravilno naravnani stroji in preveliki obrati strojev imajo za posledico drobljenje hmelja zato posvetimo tudi vzdrževanju,

predvsem pa čiščenju strojev večjo pozornost.

Pričakujemo, da bomo pridelali dober in kvaliteten hmelj. Hmelj bomo sušili na 8 do 9% vlage. Vlaga se med sušenjem ne zmanjšuje enakomerno v vseh delih hmeljskega storžka. Vlaga v listih pade mnogo hitreje kot pa vlaga v vretencih, ki je že po sami strukturi bolj grob in voluminozen. Vretence naj vsebuje pri sušenju več vlage kot lističi. (Po ing. Janku Petričku 4-6% več).

Mnogi, ki sušijo hmelj, se držijo starega pravila, da morajo sušiti hmelj do skrajne meje sušenja, to je 2-4% vlage. Za tako posušen hmelj je značilno, da se bo drobil še bolj, če nimamo na sušilnicah primernih prostorov za manipulacijo.

Če bomo imeli dobro organizirano obiranje in sušenje hmelja bomo odpravljali konice, ki nastajajo pri izpraznjevanju v suhi etaži in tudi pri nasipanju hmelja na zeleni etaži. Pozorni bomo morali biti pri izpraznjevanju še vročega suhega hmelja, ker je pravilno ravnanje s tem hmeljem velikega pomena. Odpraviti moramo tlačenje hmelja v koših z različni

grebljicami, grabljami ali metlami, kar vse dodatno povzroča dodatno drobljenje. Ti problemi so še na sušilnicah, kjer smo povečali zmogljivosti, prostori za manipulacijo pa so ostali isti.

Vsaka sodobna tehnologija zahteva tudi sodobno organizacijo dela, dodatno organiziranje vseh, ki v procesu proizvodnje sodelujejo, od proizvajalca na njivi, delavcev na strojih, sušilnicah ter kmetijskih strokovnjakov v proizvodnji in kmetijskih institucijah, če želimo doseči napredek.

Zato bomo v prihodnjih dneh še pregledali stroje in sušilnice in odpravili pomanjkljivosti, ki jih do sedaj še nismo uspeli. Posebno skrb bomo namenili varstvu pri delu, požarnemu varstvu in zaščiti vseh, ki v času obiranja sodelujejo. Le tako bomo uspešnejši.

V združnih organizacijah morajo odgovorni do 25. avgusta skupno s kmeti opraviti pred obiranjem cenitev pridelka in podpisati cenilni zapisnik. V kolikor se sporazum o ceni pridelka hmelja ne doseže, se ustanovi tričlanska komisija: 2 združena kmeta in upravnik TZO. Ti skupno opravijo cenitev hmelja in podpišejo cenilni zapisnik.

Cenitev hmelja je osnova za izplačilo akontacij pri obiranju hmelja.

Združne organizacije bodo po pogodbi zavarovale v času obiranja s posebno zavarovalno polico delavce, obiralce hmelja, ki delajo pri ročnem in strojnem obiranju, sušenju in spravilu hmelja za naslednje vsote:

	din
— smrt	50.000,00
— invalidnost	100.000,00
— dnevna odškodnina	50,00

Uspehe bomo dosegli le, če bomo še nadalje izpopolnjevali našo organiziranost, uvajali sodobne dosežke, ki so znani, na ves razvoj gledali optimistično in tako uspešno opravili naloge, ki so pred nami.

KZ Savinjska dolina
Zalec

19. dan hmeljarjev

15. avgusta
Srečanje hmeljarjev
v Žalcu

16. avgusta
Hmeljarsko turistična
prireditve
v Braslovčah

Vabljeni



Posvet hmeljarjev tehnologov v Vojniku 17. julija. Največ so govorili o problematiki škropljenja, obdelavi hmeljišč po cvetenju in pripravi obiralnikov in sušilnic, da bi izgube pridelka zmanjšali na minimum

29. KONGRES IHB

Svetovni kongres Hmeljarjev je bil v Novem Sadu od 5. do 8. avgusta. O njem veliko v septembrskem Hmeljarju.

Minerva, nova članica Hmezada

DELA VCI MINERVE IZ ŽALCA SO SE NA REFERENDUMU V JUNIJU ODLOČILI, DA SE VKLJUČUJEJO V SESTAVLJENO ORGANIZACIJO ZDRUŽENEGA DELA HMEZAD. TO ODLOČITEV JE POTRDLJ TUDI DELAVSKI SVET HMEZADA NA SVOJI ZADNJI SEJI. S TEM JE MINERVA PETNAJSTA ČLANICA HMEZADA.

Pobuda za priključitev Minerve k Hmezadu je obstojala že dalj časa, tako v eni in drugi organizaciji združenega dela.

Osnovni motiv predvidenega povezovanja temelji na medsebojni reprodukcijski povezanosti, predvsem pa na večjih možnostih nadaljnjega skupnega razvoja.

Delavski svet Hmezada je pobudo o povezovanju že obravnaval v novembru 1980. Pobuda je bila ocenjena ugodno, zato se je pričelo s postopkom o vključevanju DO Minerve.

Postopek vključevanja je v DO Minerva potekal zelo intenzivno. Izdelana so bila vsa obvezna gradiva, analize in izvedena razprava v kolektivu o predvideni povezavi.

Vse delavce v Hmezadu želimo podrobneje seznaniti o namenih in potrebi o združitvi, nadalje želimo predstaviti Minervo ter nakazati osnove nadaljnjega skupnega razvoja.

PREDSTAVITEV MINERVE

DO Minerva Žalec, tovarna za predelavo plastike, je bila ustanovljena leta 1968 na osnovi sklepa podjetja Montana Žalec, ki je zagotovila tudi proizvodne prostore in najnujnejša obratna sredstva.

Osnovna proizvodnja je organizirana v dveh obratih in sicer v Zabukovici in na Ložnici. V Zabukovici se predeluje polietilen v cevi na 14 strojih z letno zmogljivostjo 4.000 ton.

Na obratu Ložnica predelujejo polivinilklorid v drenažne cevi in razne spojne elemente, ki se uporabljajo pri izvajanju melioracijskih del v kmetijstvu. Ta proizvodnja se je začela konec leta 1976, v letu 1979 je bila že osvojena proizvodnja vseh velikosti cevi ter proizvodnja spojnih elementov. Proizvodnja cevi poteka na dveh linijah z letno kapaciteto preko 2.000 ton.

Zelo močna je tudi dejavnost vzdrževanja (strojna in elektro delavnica), kjer izdelujejo razna orodja in manjše naprave.

Kolektiv Minerve šteje 175 delavcev.

DOSEDANJI RAZVOJ

Dosedanji razvoj DO Minerva se deli v tri obdobja s tem, da izvzamemo leto 1968 kot leto ustajanja.

Za prvo obdobje od leta 1969 do leta 1972 je značilno, da se je v DO največ pozornosti posvečalo iskanju proizvodnje, ki bi zagotavljala stabilen razvoj. Vsi programi o katerih se je v DO razmišljalo, so se več ali manj oblikovali okrog osnovnega programa proizvodnje polietilenskih cevi, ki je vse bolj postajala tudi srednjeročna in dolgoročna usmeritev.

V drugem obdobju od leta 1973 do 1975 je DO doživljala zelo hitro preobrazbo. Povečale so se proizvodne zmogljivosti, predvsem pa uredili potrebni skladišni prostori za povečano proizvodnjo. Razširila se je dejavnost strojnega in elektro obrata. V letu 1974 je

bila sprejeta tudi nova organizacijska shema, po kateri se je zaposlilo več novih sodelavcev predvsem na raznih strokovnih opravilih.

Konec tega obdobja oz. leta 1975 je DO dosegla izredno dobre finančne rezultate.

Začetek tretjega obdobja sega v leto 1976, ko so bili odkupljeni prostori bivše Opekarne Ložnica in preurejeni v prostore za proizvodnjo drenažnih cevi iz polivinilklorida. Proti koncu leta je že stekla proizvodnja drenažnih cevi, v naslednjih letih pa tudi ostalih dimenzij cevi in spojnih elementov.

URESNIČEVANJE SREDNJEROČNEGA PLANA 1976—1980

Iz izdelane analize uresničevanja srednjeročnega plana 1976—1980 ugotavljamo, da so bile dosežene najvažnejše naloge, ki smo si jih postavili za to obdobje in sicer:

- sprememba strukture proizvodno-prodajnega programa,
- izvedba investicijskih vlaganj v proizvodnjo drenažnih cevi,
- realizacija proizvodov drenažnega programa na tujih tržiščih,
- zmanjšanje deleža uvoznih surovin.

Zaradi velikih problemov pri oskrbi s polietilenom, kot posledice energetske krize, je bila proizvodnja polietilenskih cevi v zadnjih letih precej pod postavljenimi načrti.

Program drenaže se je razvijal v skladu s srednjeročnim programom.

Kljub začetnim težavam pri prodaji izdelkov iz tega programa se je s stalnim dopolnjevanjem ponudbe širil krog naših kupcev, s tem pa tudi količinski in vrednostni obseg prodaje. Zaradi dobre kvalitete vseh proizvodov in konkurenčnih cen je uspela prodreti tudi na tuja tržišča.

Zaradi manjše prodaje polietilenskih cevi so pričeli izdelovati druge elemente, ki so prinašali tudi večji dohodek.

FINANČNI POKAZATELJI POSLOVANJA

Zadnja leta je delovna organizacija dosegla dokaj ugodne finančne rezultate, ki so bili rezultat pravih razvojnih usmeritev in določenih notranjih ukrepov. Po letu 1976, ko je delovna organizacija svoje poslovanje zaključila z izgubo, so se vsi finančni rezultati hitro izboljševali.

Delovna organizacija je v zadnjih treh letih dosegla naslednje finančne rezultate:

	v 000 din				
	1978	1979	1980	1978	1979
Celotni prihodek	137.489	174.079	194.660	126	111
Dohodek	30.064	49.216	61.198	163	124
Čisti dohodek	23.987	34.782	46.309	145	133
Bruto osebni dohodki	17.762	23.815	27.400	134	115
Za sklade	2.860	4.899	12.580	171	256
Sredstva za reprodukcijo	8.810	17.296	25.503	196	147

Iz prikazanih podatkov izhaja, da je delovna organizacija dosegla dobre poslovne rezultate, ki se seveda močneje odražajo v krepitvi materialne osnove predvsem v zadnjih dveh letih. Delež akumulacije v dohodku se je bistveno povečal, medtem, ko se je delež za osebno in skupno porabo močno znižal.

Izvoz je v zadnjih treh letih postal vse pomembnejši element v strukturi celotne prodaje. Posebej še to velja za program drenaže, pri katerem smo več ko četrtino celotne vrednosti prodaje dosegli z izvozom na konvertibilna tržišča.

Vrednost izvoza se je od 3,5 milijona din v letu 1978 povzpela na 28,5 milijona v letu 1980.

S povečanjem zmogljivosti za izdelavo drenažnih cevi bo možno v tem in naslednjih letih še bolj povečati prodajo na tujih konvertibilnih tržiščih.

OSNOVE POVEZOVANJA HMEZADA IN MINERVE

Hmezad in Minerva poslovno sodelujeta že vrsto let. Največ uspeha v sodelovanju beležimo na komercialnem področju in sicer prodajo naših izdelkov na domačem trgu (DO Notranja trgovina) ter pri izvozno-uvoznih poslih (DO Import-export). Hmezadove DO primarne proizvodnje so tudi večji porabniki drenažnih cevi za lastno proizvodnjo, tako so se v preteklih letih izvedle hidromelioracije na okrog 500 ha s cevmi Minerve. Omeniti je potrebno še sodelovanje na razvojnem področju, področju financiranja tekoče likvidnosti, itd. Minerva je podpisnik Samoupravnega sporazuma o združevanju dela in sredstev za izgradnjo mlekarske industrije celjske regije ter združuje sredstva.

OSNOVNI CILJI IN INTERESI POVEZOVANJA

Med najvažnejše cilje povezoovanja Hmezada in Minerve spadajo v prvi vrsti naslednji:

- skupen nadaljni razvoj;
- Minerva se s svojim proizvodnim programom vedno bolj približuje kmetijstvu. Zaradi tega omogoča predvideno tesnejše sodelovanje v okviru Hmezada. To je tudi osnova za reševanje poslovnih in razvojnih nalog tudi na tem delu sicer »industrijskega« programa;
- skupno bomo dosegli in uveljavili vse prioritete, ki se nanašajo na urejanje pogojev za večjo proizvodnjo hrane; mednje v prvi vrsti sodijo hidromelioracije, na-

makanje in drugi ukrepi na področju urejanja zemljišč;

— zagotoviti hitrejši razvoj tretjemu Hmezadovemu delu, to je industriji;

— skupno, oziroma enofno nastopanje na prodajnem področju;

— skupno sodelovanje z drugimi kmetijskimi organizacijami v Jugoslaviji ter zagotavljanje sodelovanja na večih področjih, ki so v interesu več članic v Hmezadu;

— skupno nastopanje več članic Hmezada pri izvedbi določenih projektov in programov;

— racionalnejše delo skupnih strokovnih služb.

OSNOVE SKUPNEGA RAZVOJA

Najvažnejša področja skupnega razvoja so:

PODROČJE DRENAŽ

Z vključitvijo Minerve bomo skupno organizirali celotno delo za pripravo in izvedbo melioracij. Pri tem programu se predvideva sodelovanje že od faze načrtovanja, nadalje izdelave drenažnih cevi ter njihove vgraditve (Strojna, Minerva). Tako bi skupno organizirali komplet inženiring za pripravo in izvedbo hidromelioracij za Hmezadovo primarno proizvodnjo, predvsem pa za druge kmetijske organizacije.

Za realizacijo programa bo Minerva povečala zmogljivosti izdelave drenažnih cevi, Hmezad pa bo pri tej naložbi združeval sredstva.

PODROČJE NAMAKANJA

Razvoj programa namakanja, ki ga je Minerva že pričela razvijati, bomo skupno nadaljevali. Nosilec te dejavnosti v Hmezadu bo Minerva, ostale delovne organizacije bodo sodelovale na področju prodaje, izvedbe ter izdelave posameznih elementov. To področje je potrebno strokovno opredeliti, pritegniti druge sodelavce ter razdeliti dela med posameznimi organizacijami združenega dela.

POVEZAVA IN SNOVANJA SKUPNIH PROGRAMOV INDUSTRIJE

Zamisel je, da se z vključitvijo Minerve v Hmezad ustvari osnove za hitrejši razvoj Hmezadove industrije, ki je sedaj organizirana le v Strojni in delno v Kombinatnu Šmarje. Snovanje skupnih programov bo temeljilo na Samoupravnem sporazumu o združitvi v SOZD in na osnovi reprodukcijske povezanosti. Tako bo Minerva tudi nosilec programov s področja njene dejavnosti.

Predvidenih je še vrsta drugih področij, kjer se predvideva usklajen razvoj.

Minerva je v komercialnem pogledu dobro organizirana, zato bo v okviru Hmezada nosilec prodaje vseh svojih proizvodov. Komercialna koordinacija Hmezada pa bo zagotovila, da se bodo vse Hmezadove trgovske organizacije vključevale v prodajo povsod tam, kjer so prisotne, tudi na zunanjem tržišču.

Minerva se bo vključila tudi v Interno banko Hmezada. S tem se zagotavljajo enaki pogoji kot drugim članicam na vseh finančnih področjih, kot tudi na področju deviz.

(Nadaljevanje na 3. strani)

Problemska konferenca ZK DO

Držim se obljube, ki sem jo dal na problemski konferenci ZK SOZD Hmezada, da bom seznanil vse delavce našega kolektiva o rezultatih naše problemske konference.

Konferenca je bila sklicana in izpeljana 10. junija 1981. Na konferenco smo povabili vse fiste strukture vodilnih in DPO delavce, ki bi morali biti zainteresirani za težak položaj 500 članskega kolektiva. Na žalost lahko ugotovim, da so nekateri pozabili na to konferenco, čeprav je bilo gradivo poslano pravočasno. Vendar kljub temu lahko ugotovimo, da je konferenca uspela, saj nam je dala skozi izvajanje nekaterih udeležencev nova upanja, da se bo našemu kolektivu v prvi vrsti z zunanjo pomočjo in z našim čimbolj odgovornim delom in obnašanjem uspelo izvleči iz težke ekonomske situacije.

Problematika, o kateri so udeleženci največ razpravljali, je bila:

a) povečanje zmogljivosti celjske klavnice in zagotovitev normalne preskrbe z mesom in mesnimi izdelki. Tu upoštevamo, da bi morala leto 1981 Celjska mesna industrija zaključiti brez izgube;

b) razvoj primarne proizvodnje, pokrivanje izgube za leto 1981 ter sprotno poravnavanje kompenzacij za meso;

c) problematika obratnih sredstev, doseganja planiranega obsega proizvodnje in prodaje;

d) dogovarjanje o sistemu nagrajevanja v CMI.

Na podlagi diskusij in poročil je komisija izoblikovala naslednje sklepe:

Člani OO ZK DO CMI se obvezujemo dosledno izvrševati vse sprejete sklepe in usmeritve, predvsem pri izpolnjevanju planskih nalog in odpravljanju pomanjkljivosti znotraj DO.

Poslovodne strukture SOZD MERX IN SOZD HMEZAD, se zavezujejo, da časovno opredelijo povezovanje klavnice celjske regije in delitev dela med njimi.

Razvijanje primarne proizvodnje in zagotavljanje primarnih surovin za nemoteno preskrbo celjske regije in povečan izvoz je naloga obeh SOZD.

Pokrivanje izgube se mora reševati hitreje in z nepovratnimi sredstvi, tudi kompenzacije naj bi se izplačevale tekoče. Nepokrita izguba in neplačana kompenzacija nas sili v najemanje kreditov, kar še slabša naš ekonomski položaj.

Kolektiv DO CMI mora doseči fizični plan po načrtovani strukturi. Obvezno je uvesti ostrejšo kontrolo kvalitete in izkoristkov surovin.

Prodaja na veliko mora vse načrtovane količine razprodati in še dodatno trgovsko blago. Poslovna politika TOZD Maloprodaja mora biti tako usmerjena, da se povečuje delež proizvodov predelave.

V SOZD Hmezad je treba pristopiti k sistemskemu reševanju oblikovanja sklada skupne porabe za tiste DO, ki poslujejo z izgubo iz objektivnih razlogov.

Poslovne strukture v DO CMI morajo speljati sprejete sanacijske in stabilizacijske ukrepe ob podpori DPO.

Sistemu nagrajevanja po delu se mora posvetiti večja pozornost kot do sedaj. Izdelati se morajo pravilniki o nagrajevanju, ki morajo spodbujati vsakega posameznika k večji produktivnosti in prizadevnosti pri delu. Ker samo tako bomo povečali produktivnost celotne delovne organizacije.

Na prvih sestankih OO ZK so člani dolžni javno obravnavati neopravičene sestanke s problemske konference CMI.

Moj namen s tem člankom je, da informiram delavce SOZD o naporih, ki jih vlaga ta kolektiv v razreševanje svojega težkega ekonomskega položaja. Hočem poudariti, da je ta kolektiv sposoben spoprijeti se z različnimi problemi znotraj DO in seveda skupno s sistemskimi rešitvami, ki v doseganju obdobju niso bile takšne, da bi pripomogle k boljši situaciji naše delovne organizacije.

Koordinator CMI:
Franjo Majetič

Minerva

(Nadaljevanje z 2. strani)

Minerva bo koristila kapacitete Hmezadovega računalnika in se vključila v vse obdelave ter programe, ki so za njih interesantni.

Vsa navedena področja skupnega razvoja in sodelovanja so osnova za trdnejše poslovno sodelovanje ter osnova za realizacijo

vseh ciljev, ki so navedeni v Samoupravnem sporazumu o združitvi v SOZD Hmezad.

V letošnjem letu se bodo pripravile vse formalne in tehnične osnove, da bo poslovanje zaživelo čimbolj. Kako hitro se bodo izvajale skupne razvojne naloge je odvisno od nas vseh, tako v Hmezadu kot Minervi, saj je vrsto nalog možno izpeljati le s skupnimi močmi.

RS — EO

Spremenili bomo način dela skupnih služb Hmezada

UVOD

Že v eni prejšnjih številkih Hmeljarja smo opisali sodelovanje z Zavodom za produktivnost Ljubljana in projekt »Organizacijska konsolidacija SOZD Hmezad — Skupne službe«, ki ga izvajamo skupno. Gre za oživetev strokovnega dela na pomembnih področjih delovanja v Hmezadu kot celoti.

Vselej znova ugotavljamo, da so posamezni deli Hmezada uspešni in učinkoviti, kot SOZD pa ne znamo zaživeti in delovati tako, kot smo se dogovorili že ob ustanavljanju SOZD, čeprav smo vsi »za«, vendar največkrat ne vemo »kako«.

IZHODIŠČA ZA IZDELAVO PREDLOGA

Potreba in nujnost združevanja dela in sredstev še posebej pa znanja in spoznanj je razvidna v vseh družbenih, političnih in ekonomskih dokumentih, enako pa spoznavamo tudi sami pri naporih za uresničitev začrtanih ciljev in nalog. Spoznavamo namreč, da je združevanje pot, ki omogoča uspešnejše delo in boljše rezultate gospodarjenja. Zato si vedno težje predstavljamo, da bi ob različnih interesih temeljnih organizacij tako na področju tekočega poslovanja, razvoja, investicij, združevanja interesov, lahko zagotavljali hitrejšo rast in razvoj Hmezada kot celote. Z novo organiziranostjo želimo spremeniti predvsem vsebino in način dela, seveda, če želimo obdržati in povečati vlogo in pomen, ki ga imamo v družbi.

S spremenjenim načinom dela želimo doseči združevanje interesov, izhajajočih iz dela, sredstev in znanja na tak način, ki bo v celoti zagotovil pravice TOZD in DO v okviru SOZD, obenem pa doseči večje skupne učinke. To pa pomeni, da bomo sile in napore vlagali v reševanje skupnih problemov in za izdelovanje skupnih rešitev, namesto, da se bomo utrujali na iskanju posameznih problemčkov, katerim bomo prikrojevali različne rešitve.

CILJI NOVE ORGANIZIRANOSTI IN VSEBINA DELA

Z novo organiziranostjo, predvsem pa z novo vsebino in delitvijo dela, želimo doseči delovanje Hmezada kot celote. Smatramo, da bomo to dosegli z:

- objektivnim načrtovanjem ciljev in njihovim usklajevanjem;
- poenostavitvijo metod dela in njihovo uvedbo v celotnem Hmezadu;
- uporabo svobodnih tehnik dela;
- skupnim odločanjem in skupno realizacijo odločitev;
- strokovnostjo in kvaliteto dela;
- informiranostjo in sodelovanju pri obravnavi ciljev, odločitev in programov.

Stil dela želimo spremeniti tako, da bomo odločali, vodili, ukrepali in pospeševali na osnovi celovitih ocen, rešitve pa pripravili v več variantah. Pri vsakem delu oziroma nalogi bo treba prikazati koristi tako temeljne organizacije, delovne organizacije, predvsem pa Hmezada kot celote.

NAČIN DELA

Z novo organiziranostjo uvajamo nov način dela. Ker se dosežanje delo ni izkazalo dovolj učinkovito, želimo in prvi vrsti s povezovanjem vseh strokovnih delavcev v celotnem Hmezadu zagotoviti pripravo in uvedbo za Hmezad najboljših rešitev.

Za strokovno pripravo predlogov bodo vsekakor zadolžene skupne službe, vendar pa je treba te predloge uskladiti tako po strokovni kot poslovodni in po potrebi tudi upravljalni liniji. Strokovno linijo tvorijo strokovnjaki z vseh nivojev delovanja (TOZD, DO, SOZD), ki nastopajo kot predlagatelji in ocenjevalci, v končni fazi pa kot uvajalci predlogov in odločitev. Ti se sestavljajo po skupinah, ki so sestavljene iz strokovnjakov različnih strok. Sestanki bodo resno strokovno delo, predvsem pa bodo potekali po dogovorjenem redu in urniku.

Poslovodni organi odločajo o predlogih in dajejo zeleno luč za njihovo uvedbo ter nadzirajo izvajanje.

V fazi uvajanja se v celoti angažirajo tako strokovne kot tudi poslovodne strukture, ki so odgovorne za dosledno realizacijo predlogov in rešitev. S tem je dana dejanska kompletnost delovanja in zastopnost tistih dejavnikov, ki morajo poskrbeti za kvaliteto tako predlogov kot odločitev.

Na tak način bomo obdelovali področja razvoja, financ, organizacije, kadrov, proizvodnje in tržišča, ki jih v novi organizacijski zamisli opredelujemo kot glavna področja delovanja.

PRICAKOVANI REZULTATI ORGANIZIRANOSTI

Z novo organiziranostjo so dane možnosti za:

- višjo kakovost,
- večjo hitrost,
- boljšo varnost,
- skrbnejšo pretehtanost,
- večjo usklajenost,
- širšo sodelavo,
- opredeljeno odgovornost,
- strokovno in vsestransko obdelanost,
- daljšo perspektivnost,

tako predlogov kot odločitev. S spremenjenim načinom pa nikakor ne želimo zavirati iniciativnosti, zagnanosti, inovatorstva posameznih delavcev pri izboljševanju obstoječega stanja. Organizacija in delo v njej je ne glede na nivoje dela, vsebino in obseg izdelana tako, da se morajo v njej srečati in obdelati interesi in problemi na način, ki omogoča prevlado argumentov, postavljenih na dovolj širokih izhodiščih.

ZAKLJUČEK

Nova organiziranost predstavlja le orodje za delo, količina in kvaliteta pa je odvisna od ljudi, delavcev, ki se bomo vključevali v delo in problematiko. Vsekakor pa je nova organiziranost, ki je projektno orientirana in timsko funkcionalno konceptirana, usmerjena na pripravo in realizacijo projektov, ki bodo strokovne in vodstvene strukture preusmerili iz reševanja preteklosti v načrtovanje bodočnosti.

Zoran Krieter

Urejanje prometa v času

Med vsakoletne priprave za obiranje hmelja sodijo tudi dogovori o urejanju prometa med pristojnimi organi in delovnimi organizacijami na področju Savinjske doline. To sta predvsem KZ »Savinjska dolina« za svoje kooperante in DO Kmetijstvo Žalec. Tako je bil tudi letos sestanek, na katerem so predstavniki podali svoje želje in obravnavali možnosti o urejanju prometa od Vojnika do Zajasovnika in na ostalih cestah na tem področju. Z namenom, da vse uporabnike cest čim bolj seznanimo kako naj poteka promet (vemo, da smo v času turistične sezone, ko že itak gost promet še povečujejo turisti), da bo varno delo in prevozi. Vsako leto imamo na žalost prometne nesreče celo s smrtnimi izidi. **ZATO NAJ TA OPOZORILA PREČITAJO VSI ZAPOSLENI NA OZD IN KOOPERANTII!**

Na našem področju poteka magistralna cesta, imenovana M-10, ki je v času obiranja hmelja zasedena s traktorji od Vojnika do Vranskega.

Nadalje sta dve regionalni cesti:
— Arja vas—Velenje in
— Sentrupert—Mozirje.

Ostale ceste so lokalne in ceste nižjega reda: kolovozi in podobno.

Promet čez magistralno cesto naj poteka takole:

I. DOVOLJENI PREHODI PREK MAGISTRALNE CESTE M-10 OD VRANSKEGA DO VOJNIKA

1. Prečkanje ceste pri pokopališču na Vranskem (drevored).
2. Prečkanje ceste v Brodeh pri mostu — odcep stara cesta na Vransko.
3. Dovoljen prevoz hmeljnih trt s prikolicami na relaciji Brode-Prekopa po M-10. O času prevoza obvestiti enoto Milice Vransko.
4. Prečkanje ceste v Prekopi pri gasilskem domu. Ta prehod je zelo nevaren, po-

sebno za udeležence v prometu v smeri Ljubljana. Postavite čuvaja!

5. Prečkanje ceste pri odcepu Tabor (Pihlbirt) poteka na preglednem delu ceste nad avtobusno postajo je tako za traktorje kot za pešce. Pri Pihlbirtu postavite ograjo in prepovejte vsak prehod.

6. Prehod čez most Boljske pri Žirovniku v dnevnem času ca. 200 m do odcepa za Grajsko vas.

7. Prečkanje ceste M-10 med Latkovo vasjo in odcepom za Logarsko dolino se dovoli za dovoz trt na obiralni stroj pri Plevčaku in križišču Jančič-Gmajner in ca. 100 m po asfaltu.

8. Prečkanje M-10 v Šempetru pri zadružnem domu na lokalno cesto Podlog—Grušovlje in prevoz trt iz Roj (3—4 dni).

9. Prečkanje ceste pri Rizmalu. Čuvaj ni potreben, vendar se naroča voznikom previdnost pri prečkanju.

10. Prečkanje obvoznice pri Gotovljah (Jošt). **NAJNEVARNEJŠE KRIŽIŠČE.** Obvezen čuvaj, ki opozarja prevoznike trt. Stopite v stik s SKIS Žalec, da se postavi začasna rumena utripajoča luč (zadolžen Jug).

11. Prečkanje obvoznice predvideno za 1 ha trt in prevoz bal suhega hmelja ca. 3-krat na dan v Hmezad. Pri prevozu trt postavite čuvaja.

12. Prečkanje na križišču Arja vas—Petrovče, prepoved med 13.30 in 14.30. V času prometnih konic ob delavnikih velja enaka prepoved.

13. Prehod preko M-10 v Drešinji vasi.

14. Prevoz zelenega hmelja po cesti M-10 ni dovoljeno. Uporabljajte obvezno cesto mimo Ingrada na Ljubljansko cesto do Mlekarne.

15. Prevoz trt iz Prešnika v Vojnik oziroma po M-10 od pokopališča Vojnik do odcepa v Arclin. Obvestite enoto milice Vojnik!

16. Prečkanje in prevoz po M-10: Žičnica Arclin (Joštova kapela) — in od trgovine do kapele. Obvestite enoto milice Vojnik!

17. Prevoz hmelja v balah po M-10 iz Vojnika in Šmarjete v Levec lahko poteka le ob delavnikih in ne v času konic. Dovož po novi obvoznici. V Levcu je odmik na vzporedno cesto.

18. Prevoz hmelja v balah Latkova vas —Doberteša vas (odcep za vzporednico) je dovoljen v okviru omejitev.

Omejitve: Prečkanje ceste omejite do prvega mraka in se izogibajte konic. Prepoved velja v času zapore t. j. potek od 15. do 20. ure, sobota in nedelja pa od 15. do 22. ure. Poleg tega je dodatna omejitev na relaciji Latkova vas—Doberteša vas in prečkanje obvoznice Žalec ter prevoz trt na relaciji Čeplje—Prekopa do ponedeljka do 7. ure zjutraj.

19. Izhod z gospodarskega dvorišča v Šempetru na cesto M-10 zaprite z ograjo in pešce usmerjajte na cesto Podlog—Šempeter.

Onesnažene ceste morate takoj temeljito očistiti!

Prehodi na magistralnih in regionalnih cestah **MORAJO BITI ZAVAROVANI S ČUVAJI**, ki traktoriste opozarjajo, kdaj lahko varno prečkajo cesto. Pomočnik pri prehodih mora biti polnoleten in mora poznati cestno-prometne predpise. Po možnosti naj bo to oseba, ki ima izpit iz prometnih predpisov. **TRAKTORISTU JE ČUVAJ SAMO V POMOČ, ODGOVORNOST ZA MOREBITNO NEZGODO ALI PREKRŠEK NOSI TRAKTORIST SAM.**

V ČASU OBIRANJA JE HOJA PO MAGISTRALNI CESTI, ŽALSKI OBVOZNICI IN REGIONALNIH CESTAH PREPOVEDANA. Za prečkanje teh cest se uporabljajo isti prehodi kot za traktorje in veljajo ista navodila za prečkanje ceste, kot za prečkanje traktorja.

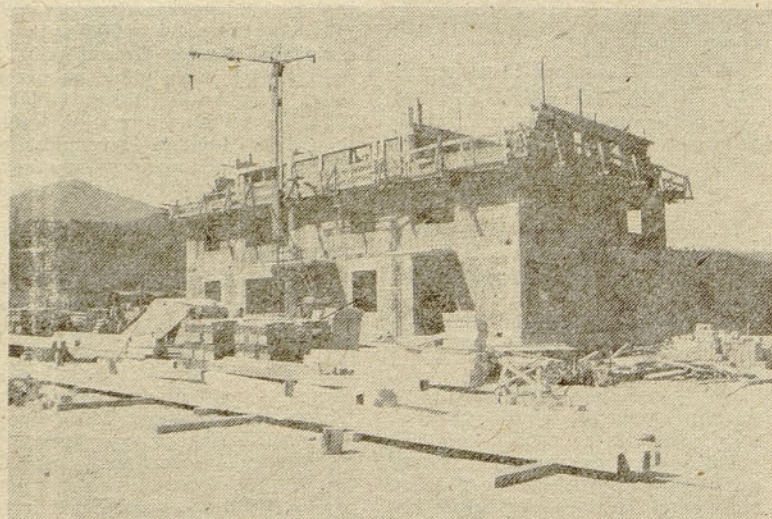
II. DOVOLJENI PREHODI IN PREVOZI PO REGIONALNIH CESTAH

a) ARJA VAS—VELENJE

Dovoli se prevoz iz Petrovč do gospodarskega dvorišča Arja vas in prečkanje s tega dvorišča na kolovoz Drešinja vas.

b) ŠENTRUPERT—MOZIRJE

Prečkanje ceste v Trnavi pri zadružnem domu.



Na Mirošanu bo dvorišče še bolj funkcionalno, saj je na zahodni strani na mestu starega gospodarskega poslopja zraslo novo

**HMEZAD
KZ SAVINJSKA DOLINA
ŽALEC**

**PRIDELOVALCI PŠENICE!
ZAMENJAJTE PŠENICO ZA KORUZO
V RAZMERJU 1:1!**

**POLEG TEGA PREJMETE ŠE DOPLAČILO
ZA VSAK KG PŠENICE**

2,15 din

BREZ ODTEGLJAJEV ZA VLAGO.

ZAMENJAVA TEČE NA VAŠI TZO.

STROKOVNA SLUŽBA

obiranja in sušenja hmelja

Prevozi Letuš—Male Braslovče—Braslovče.

Za prevoz na nepredvidenih lokacijah se dogovorite s pristojno enoto milice.

Za vse voznike velja posebno določilo, da morajo nastanek kolon preprečevati z umikom z vozišča, da lahko hitrejša vozila neovirano prehitevajo.

20. V Celju je dovoljeno opravljati le najnujnejše prevoze. Vozniki se morajo izogibati prometnih konic med 5.30 do 7. ure in od 13. do 15. ure.

III. PREVOZI PO LOKALNIH CESTAH

21. Prečkanje in prevoz po cesti Ločica—Ločica gasilski dom 300 m.

22. Prečkanje in prevoz Latkova vas—most—Gorenja vas—Dolenja vas—Prebold.

23. Prevoz skozi Petrovče.

24. Prevoz trt Dobrna—Vojnik—Socka, razen med 13. in 15. uro.

25. Žalec—Vrbje—Grize, prevoz trt.

26. Podlog—Šempeter—Gotovlje—Gruševlje.

27. Šempeter—Vrbje.

28. Petrovče—Novo Celje—Žalec.

Priporoča se uporaba cest nižjega reda kot so kolovozi in poljske poti. Predvsem pa se izogibajte lokalnih cest ob prometnih konicah, ponoči, ob sobotah in nedeljah. V nasprotnem primeru na lokalnih cestah ni posebnih omejitev.

Vse obiralce je treba opozoriti, kako se morajo obnašati pri prehodu čez cesto in na cesti. Za ceste nižjega razreda velja pravilo, da pešci hodijo po skrajni levi strani vozišča v smeri vožnje. Priporočamo hojo po vzporednicah. Pošiljanje otrok v trgovine je zaradi nevarnosti prepovedano.

Pri premikih obiralcev s parcele na parcelo ali z obrata na obrat ali parcelo je obvezno spremstvo.

Pri odhodu obiralcev po končanem obiranju veljajo ista navodila kot za prihod.

29. Na cesti pri obiralnem stroju v Novem Celju se hitrost omeji na 20 km/h in doda znak: delo na cesti.

IV. Za prevoz hmeljskih trt k obiralnemu stroju se lahko uporabljajo neregistrirane prikolicice, opremljene kot priključno

vozilo z vsemi odbojnimi stekli, lučmi, smernimi kazalci, in sicer za relacije:

— Žalec—Vrbje—Grize,

— Podlog—Šempeter,

— Loke—Drešinja vas—Arja vas,

— Šempeter—Lojzova kapela—Podlog

200 m po asfaltu—Gotovlje—Gruševlje,

— Lapurje—Žaga Žgank—Latkova vas 50 m po asfaltu,

— Braslovče—parkirni prostor od Pretnerja — 300 m po asfaltu,

— Letuš—Male Braslovče—Braslovče,

— Roje — obiralni stroj Hmezad (opozoriti traktoriste na obvoz okrog kapele v Vrbju — je znak),

— Dobriša vas—obiralna hala Novo Celje,

— Roje—Šempeter.

ZA PREVOZ PO NEPREDVIDENIH RELACIJAH SE DODATNO DOGOVORITE S PRISTOJNO ENOTO MILICE.

Na prej omenjenih relacijah se lahko za obran hmelj v koših uporabljajo neregistrirane prikolicice, vendar opremljene kot vprežni vozovi in po predpisih za večjo širino. Prikolicice za prevoz bal morajo biti dodatno opremljene z zebro in dovolj močnimi nosilci, da se ne povešajo.

Ob petkih od 15. ure, sobotah in nedeljah se dovoli le **PREČKANJE** magistralne in regionalne ceste. **PREVOZI NISO DOVOLJENI.**

Na vhodih v dolino (Vransko, Vojnik, Arja vas, Letuš, Levec) postavite opozorilne table. Table obnovite! Odgovoren Jug.

Odgovornost za morebitne nesreče zaradi odstopanja od prometnih predpisov nosi povzročitelj.

KZ Savinjska dolina in Kmetijstvo bo sta v času od 18. 8. do 21. 8. oddajala obvestila v radiu Ljubljana o opozorilih voznikom skozi Savinjsko dolino in nevarnostih zaradi povečanega prometa traktorjev in prikolic.

POSEBEJ OPOZARJAMO VSE VOZNIKE TRAKTORJEV IN PRIKOLIC S TRTAMI ALI KOŠI OZIROMA BALAMI, DA STROGO UPORABLJAJO LE ZGORAJ NAVEDENE PREHODE IN SEVEDA PREDPISANO OPREMO TRAKTORJEV IN PRIKOLIC. Po-

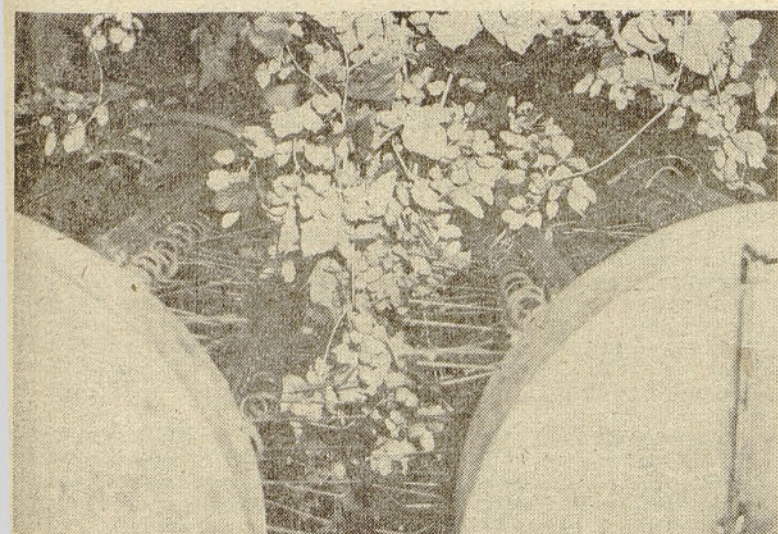
sebej naj poudarimo, da je letos od meseca maja v veljavi NOV PROMETNI ZAKON. Vemo, da so kazni zelo ostre. Od predstavnikov organa za promet smo bili posebej opozorjeni, da v prometu s traktorji ne more biti nobenih olajšav. Organi milice bodo strogo nadzorovali dogovorjene prehode, predvsem pa opremo traktorjev in prikolic, če ustreza zakonskim predpisom (oprema). Torej ne glede na posamezne odseke cest, kjer je dovoljeno prečkanje in delno tudi prevoz na kratki relaciji po M-10 in drugih cestah, naj velja poostrena prometna disciplina. Predvsem se je treba izogibati konic in prepovedi ob petkih, sobotah in nedeljah. Na cestah, kjer morajo traktorji voziti tudi po delu ceste upoštevajte oviranje prometa in zato odstopite prednost hitrejšim vozilom! Za posamezne prehode čez M-10 so predpisani **ČUVAJI**, ki opozarjajo traktoriste na promet na prednostni cesti.

Poseben problem je žalska obvoznica, in sicer na križišču v Gotovljah, kjer je že bilo več smrtnih žrtev. Skupno s SKIS bo urejena rumena utripajoča luč in zmanjšanje hitrosti na 60 km/h, kar pa ne bo dosti pomagalo. Saj vemo, da so hitrosti na tem delu ceste zelo velike in se vsi vozniki, predvsem pa tujci ne zavedajo nevarnosti navedenega križišča. Zato mora biti budnost vseh voznikov, tudi kooperantov toliko bolj poostrena. Posebej naj opozorimo na alkoholizem. Novi zakon postavlja poklicne traktoriste v skupino, ki **NE SME IMETI V KRVI NOBENEGA ALKOHOLA**. Ostali vozniki pa največ 0,5 promile alkohola. Zato ne smemo biti presenečeni, ko bodo organi milice kontrolirali voznike traktorjev za alkohol. Kazni pa vemo, da so **ZELO, ZELO HUDE**.

Torej vozniki **POZOR!**

Naj bo to opozorilo vsem delavcem, ki bodo vozili traktorje v času obiranja (in tudi ostala motorna vozila) in kooperantom! Pomagajmo k večji prometni varnosti in s tem k uspešnemu spravlju hmelja v tako težkem prometnem položaju!

Priredil Vinko Jug



Izgube pridelka pri strojnem obiranju so največje na slabo vzdrževanih obiralnikih



DKIT Celje je organiziralo zelo uspeh in dobro obiskan strokovni izlet na avstrijsko Koroško. Obiskali smo več slovenskih kmetov svinjerejcev

Varnost pri delu z obiralniki za hmelj

Pred vrati je sezona obiranja hmelja. Obrati, posušiti in vskladiščiti je potrebno trud celoletnega dela. Proizvajalci hmelja stojijo pred najbolj zahtevno in po količini dela najtežjo nalogo.

Pri spravilu pridelka je potrebna pomoč neštevilnih rok, če hoče hmeljar celoleten trud spraviti »pod streho«, da bo pri tem dosegel zahtevano kvaliteto in količino. V ta namen še vedno prihajajo v našo dolino številni sezonski delavci, pa tudi znanci in delavci, ki drugače niso v delovnem procesu zaposleni v hmeljarstvu, priskočijo na pomoč.

Smo sredi najhujših priprav za ureditev prevoznih sredstev za prevoz hmeljnih trt iz hmeljišč do obiralnih strojev, priprave sušilnic, kurišč, skladiščnih prostorov in vsega drugega potrebnega dela. Vsakoletno izkušnje pri spravilu hmelja so nam tudi grenek opomin na vsakoletno napake pri obiranju s stroji, neštevilne poškodbe delavcev, ki jih zaposlimo pri obiranju in sušenju, in marsikakšno pogorelo sušilnico, skladišče hmelja ali celo obiralni stroj.

Zato se je potrebno priprav za obiranje lotiti tudi iz tega stališča, da bo spravilo pridelka potekalo brez nevarnosti za zaposlene ali celo brez »rdečega petlina«.

Zato poskušajmo teh nekaj vrstic nameniti tudi temu problemu, saj sami vemo, da je mehanizacija v pomoč človeku, seveda če z njo preudarno in previdno ravna.

Trganje trt v žičnicah

Trganje trt v žičnicah ni tako brez nevarnosti, kot izgleda na prvi pogled. Neštevilne poškodbe delavcev, predvsem zaradi padcev s prikolic zaradi nepazljivega speljevanja s traktorjem niso redke, saj smo beležili že celo smrtno primere pri tem delu. Zato morajo vozniki traktorjev zelo paziti pri vožnji, predvsem pa pri speljevanju s traktorji, ko delavci trte trgajo in ne pazijo na sinhronizirano delo.

Poseben problem je vstopanje in sestopanje s prikolic, ki se velikokrat dogaja kar med vožnjo. Nevarnosti so posebno velike, kadar se trgajo hmeljske trte pod električnimi vodi, ki visijo nizko nad žičnicami. Posebno že v vlažnem in mokrem vremenu je ta nevarnost občutno povečana. Zato v takem primeru previdnosti ni nikdar dovolj. Nemalo je bilo primerov možnosti zadušitve z vrstico, ki se je delavcu navila okrog vratu, vznak ni bil pozoren, pa je delavcu grozila zadušitev.

Naj posebej omenim pravilno zaščito teh delavcev v neugodnih vremenskih razmerah. Delavci naj imajo nepremočljivo obleko tako prirejeno, da jim voda ne zateka za rokave in za vrat, imeti morajo kapuco. Ponoči naj imajo osvetljeno delovno mesto. Poleg tega naj imajo prikolice napravo za vtikanje trt v trirogelnik, da lahko vlagalec trt na stroju jemlje trte vedno po vrsti.

Prevoz delavcev za trganje trt je dovoljen SAMO po njivi. Vsi ostali prevozi so prepovedani.

Prikolice morajo imeti napravo za varen dostop in sestop s prikolic, torej stopnice, nameščene na primerno mesto in ustrezno ograjo.

Zaradi preobremenitve ne smemo trgati vrst od enega konca proti drugemu, temveč posamezna polja žičnice enakomerno razbremenjevati!

Prikolice morajo biti za vožnjo v JAVNEM CESTNEM PROMETU opremljene z vsemi predpisanimi lučmi za označevanje vozila, zavornimi lučmi in smerokazi. Imeti morajo predpisana odbojna stekla. Enako velja predpis za traktorje. Vozniki morajo imeti veljavno vozniško dovoljenje. Zaposleni v DRUŽBENEM sektorju MORAJO podpisati izjave, da so seznanjeni z navodili za varno delo in predpisi za vožnjo in sicer PRED pričetkom dela. To priporočamo tudi vsem kooperantom, ki pri teh delih zaposlujejo tuje delavce. Posebej naj opozorim vse na delo v žičnicah v primeru neviht oziroma grmenja. V takih primerih naj ne bodo ljudje v žičnicah zaradi nevarnosti strele. Pa tudi v primeru viharja se naj delavci NE ZADRŽUJEJO v žičnicah zaradi nevarnosti zrušitve žičnice!

Obiranje na obiralnih strojih

Nevarnost preti že pri samem dovozu prikolic in poliskanju praznih in polnih prikolic na oziroma z mesta obešanja trt. Že pred leti je SVD predlagala namestitve posebnih U-profilov za vodenje rude prikolic v betonska tla. Kljub temu še niso vsa delovišča opremljena s potrebnimi vodili. Za premikanje praznih ali polnih prikolic je SVD predlagala droge s posebnimi vilicami, ki se nastavijo na most traktorja in prikolice, da ne pride do disanja in pri tem do nesreče delavca pri poliskanju prikolic.

Druga nevarnost preti pri obešanju trt na progo hmeljne trte (predvsem na obiralnikih »JUGOBRUFF«).

Neredki so primeri, ko si delavec zatakne trto za rokavico, ali ga kavelj zagrabi za ovratnik itd. V takem primeru lahko pride do hude nesreče. Zato SVD predlagala v dosegu proge namestitve varnostne tipke »STOP«, s katero lahko ustavi delavec progo. Vsi vrtljivi in gibljivi deli na obiralnem stroju morajo biti pravilno zaščiteni, in sicer tako, da NI MOŽNO priti delavcu v dolik z nevarnimi deli. Kakršnokoli odprtina ne SME biti tako velika, da bi lahko delavec poltnil prst skozi zaščito in bi tako prišlo do poškodbe.

Delavci, ki na »JUGOBRUFF« snemajo trte s proge, morajo biti privezani z varnostnim pasom, zaradi nevarnosti padca z višine.

Delavci pri rezalniku trt morajo biti ZDRAVNIŠKO pregledani, da so sposobni za varno delo, prav tako kot snemalci trt za delo na višini.

Posebno nevarno delo je za delavce pri avtomatskih obiralcih. Ti delavci lahko ob nepazljivosti in nezadostni zaščiti verig utrpe težke poškodbe ali so lahko celo ob življenje. Vsekakor je bolje, če delovni postopek organiziramo tako, da to delovno mesto odpade. V nasprotnem primeru naj ta dela opravljajo osebe, ki so pazljive, vestne in opozorjene na nevarnost, ki jim preti.

Poleg omenjene varnostne tipke na progi trte naj bodo varnostne tipke za ustavitve strojev še na:

- prvi valjni mizi,
- drugi valjni mizi,
- na prebiralnem traku na koncu stroja,
- pri trtoznicah.

Delavci na teh mestih morajo biti posebej opozorjeni zakaj služijo te varnostne tipke in kdaj se uporabljajo. Marsikatero nesrečo je mogoče preprečiti ali omiliti, če so ti delavci pozorni na sodelavce in vedo, kdaj naj uporabijo varnostno tipko.

Varnostne tipke morajo biti povezane z ZVOČNIM signalom, ki opozori mehanika ali vodja na nevarnost in lahko takoj ukrepa.

PRI OBIRANJU S STROJEM MORA VELJATI STROGA DELOVNA DISCIPLINA.

Vsak začetek, prekinitvev ali konec obiranja mora biti javljen z ustanovljenimi zvočnimi znaki. Legenda znakov mora biti nalepljena pri vseh »STOP« tipkah in na glavni stikalni plošči.

Za varno delo pri strojnem obiranju je odgovoren vodja obiranja, ki mora biti določen za vsako izmeno posebej. Vodja enote ali predsednik strojne skupnosti je odgovoren, da postavi takšno organizacijo in pooblasti vodjo obiranja, ki potem tudi pred zakonom odgovarja za vse nepravilnosti v primeru nesreče ali celo smrti. Tega se na žalost vodje obiranja vse premalo zavedajo in se marsikdaj znajdejo v hudih težavah, ko je treba odgovarjati pred sodiščem.

Vodjo nadomešča mehanik pri stroju — strojnik, ki je odgovoren za pravilno zaščito in delovanje stroja. Vsaka odstranitev kakršnekoli zaščite ali obratovanje brez ustrezne zaščite, zaradi katere je prišlo do telesne poškodbe — odgovarjata pred sodiščem vodja obiranja in strojnik.

Zato še posebej opozarjamo na res temeljito zaščito in tehnično brezhibnost strojev pri delu, posebno še, kadar imamo zaposlene sezone ali tuje delavce. (Seveda domači niso izvzeti.)

Zagon in ustavitve stroja je domena izključno strojnika. Nihče drug nima pravice zaganjati stroja — izjemoma v dogovoru s strojnikom. Za vsako popravilo na stroju mora biti na glavni stikalni plošči stroje opozorilen napis, ki PREPOVEDUJE VKLOP STROJA. Strojnik ali pomočnik popravljata stroj in sta v notranjosti — pa pride nekdo in vklopi stroj!!! Menda ni treba posebej poudarjati, da smo na žalost imeli že dosti takih primerov.

Zatorej naj še enkrat poudarimo na potrebno disciplino pri delu v obiralni hali je prepovedano vsako vpitje ali kričanje — to je samo za primer nesreče, da opozori sodelavce na hitro pomoč! **OBISKI V HALI SO PREPOVEDANI.** Tudi družinski člani, če pridejo na obisk k svojem, smejo k stroju le z vednostjo vodje ali strojnika. **VSAK DELAVEC, KI MU JE DODELJENO DELOVNO MESTO, GA NE SME ZAPUŠČATI MED OBRATOVANJEM ALI SVOJEVOLJNO ZAMENJEVATI Z DRUGIM DELAVCEM.** Vodja obiranja je odgovoren, da vsakega delavca uvede v delo na posameznem mestu.

Na stroju ali okrog stroja je prepovedano obešati obleko ali druge stvari, ki ne spadajo k stroju. Vsak delavec se sme gibati le v svojem delokrogu. Izjema so navodila vodje ali mehanika, ko odredita različno pomoč.

PREDVSEM NAJ VELJA OPOZORILO, DA NIHČE NE SME SE GATI V STROJ, ODSTRANJEVATI VARNOSTNE ALI DRUGE NAPRAVE, KO STROJ OBRATUJE. Predvsem obiralniki »JUGOBRUFF« so zaradi svoje razsežnosti dovolj nezaščiteni in je vsak poseg v območje stroja silno nevaren in STROGO PREPOVEDAN.

Zadnje velja prav tako za strojnike in pomočnike, ki morajo še toliko bolj paziti na stroj in na delavce, da varno delajo in ne pride do neljubih posledic.

Pri popravilih na višini morajo mehaniki — strojniki nositi obvezno varnostni pas in uporabljati predpisane varnostne naprave (predpisane lestve itd.).

Povsod na strojih morajo biti nameščeni opozorilni napisi, ki opozarjajo vse zaposlene na prepoved seganja v stroj, obvezno uporabo varnostnega pasu, prepoved vklopa nepooblaščenim osebam, pojasnilo uporabo tipk in druga varnostna navodila in opozorila. Na oglasni deski morajo viseti navodila za varno delo, s katerimi so pred pričetkom del seznanjeni vsi delavci za svoje delovno mesto. **VSI DELAVCI MORAJO TUDI LASTNOROČNO PODPISATI IZJAVE,** da so bili seznanjeni z navodili za varno delo. Navodila in izjave izda vsako leto SVD za vse stroje.

Posebej naj opozorim na pravilno električno zaščito stroja, ki mora biti priklopljen po predpisih in vsako leto pregledan po strokovni službi. Stroj mora biti ozemljen. Obiralna hala pa mora imeti po predpisih strelovodno zaščito. Vsaki dve leti morajo biti opravljene meritve do tika električnih naprav in meritve strelovodnih naprav.

Pri obiralnih strojih je tudi važen vrstni red vklopa stroja. Naj prej poženejo puhalnik, nato rezalnik, nato sledi transportna veriga

in trakovi, nazadnje pa vklopimo še ventilatorje. Izklop stroja teče v obratnem vrstnem redu.

Posebej velja za te stroje prepoved vstopa na sam stroj, kadar je v pogonu. Na stroj ne smemo vstopati, niti dvigati pokrovov ali čistiti boben z notranje strani, če pogon ni izklopljen in na stikalni plošči mora viseti opozorilo oziroma prepoved vklopa stroja. Kadarkoli je potrebno na stroju opraviti varilska dela ali stroj očistiti morda s čistili, MORA ODGOVORNA OSEBA izdati za takšna popravila PISMEN nalog v katerem zahteva vse potrebne varnostne ukrepe, da ne pride do požara (požarna straža, pripravljene gasilni aparati, odstranitve vnetljivih snovi itd.).

Zaradi nedoslednosti je že prišlo do požara, v katerem je zgorel WOLF in lesena šupa. Zato previdnost ni nikoli odveč!

Za dostop na stroj (ko je pogon izključen) naj strojnik uporablja varnostno lestev s kavljema, ki se zatakneja za okvir stroja. Tako bo tudi strojnik lahko hitro in varno opravil svoje delo.

Posebej še naj omenim, da je v primeru nesreče pri delu s težjimi poškodbami potrebna takojšnja prijava inšpektoratu dela. Za družbeni sektor je prijava preko SVD na republiški inšpektorat dela, za zasebni sektor pa na OBCINSKI inšpektorat dela. V primeru težke ali celo smrtno nesreče je obvezno obvestiti tudi Milico, ki mora v takih primerih takoj priti na mesto nesreče.

Zgornja navodila za obiralne stroje veljajo smiselno tudi za ostale tipe obiralnih strojev kot so WOLF, ALLAIS in druge.

Pri teh strojih velja posebej opozoriti, da je med obratovanjem prepovedan dostop na stroj, da je potrebno imeti posebno varnostno lestev za dostop na stroj, kadar ne obratuje. Poleg tega morajo imeti stroji te vrste DVE varnostni tipki »STOP«, in sicer pri progi hmeljne trte in na glavni stikalni plošči. Delo s temi stroji je ob predpisani zaščiti običajno bolj varno, predvsem ker je manj zaposlenih pri teh strojih. Seveda pa velja vse zgoraj napisano tudi za te stroje.

Posebej naj velja še nekaj besed osebni zaščitni opremljeni za delavce. Delavci pri obesanju trt in usmerjanju v stroj morajo imeti na razpolago nepremočljivo zaščitno obleko. Imeti morajo dolge usnjene rokavice za delo. Podobno morajo biti opremljeni delavci pri rezalniku trt. Delavci na valjčnih in prebiralni mizi morajo biti BREZ rokavic, da lahko uspešno prebirajo oziroma opravljajo svoje delo. Delavci pri stroju morajo nositi tesno se prilagajajočo obleko. Delovnih plaščev in podobne obleke ni dovoljeno nositi. To seveda velja tudi za mehanike — strojnike, ki morajo nositi delovno obleko farmer krog 6293.

Okrog stroja je prepovedano puščati kakršnokoli orodje, rezervne dele in podobno, ki bi, če pridejo v stroj, povzročili težke okvare. Ob stroju se lahko nahajajo le potrebni koši, vreče in drugo, namenjeno za obratovanje stroja. Od stroja je potrebno odstranjevali ves obran hmelj in drugo tako, da je okolica stroja vedno dostopna z vseh strani. Pri vходу mora viseti napis o prepovedi vstopa nezaposlenim v obiralno halo.

Pri pripravi in pri čiščenju strojev od lupolina (WOLF itd.) moramo paziti pri uporabi razredčil, da tega ne delamo z uporabo ognja. Obstojna velika nevarnost požara. Zato opozarjamo vse predsednike strojnih skupnosti, da pri pravih računajo na način priprave strojev, da ne bi prišlo do požara.

V obiralni hali morata biti vsaj dva gasilna aparata za gašenje električnih naprav (Na CO₂, oziroma najboljši aparati so aparati na prah S—9) že pri samem popravilu in seveda med obiranjem.

PRIPRAVA SUŠILNIC ZA SEZONO SUŠENJA HMEJJA

Običajno se priprave sušilnic za skorajšnjo sušilno sezono lotimo šele takrat, ko hmelj že praktično pričemo obirati. Tako pozabimo med letom na napake, ki smo jih prejšnjo sezono opazili pa jih nato pozabili. V samem času sušenja marsikje ne napravimo nobenih zapiskov, kaj ne deluje kot treba. Predvsem velja ta ugotovitev za nekatere sušilnice v družbenem sektorju, kjer vodje sušilnic ne napišejo poročila o ugotovljenih pomanjkljivostih. Čim pa prispe hmelj od stroja, se najprej zatakne pri dvigalu, nato pri mrežah, kurišču itd. Skratka slab začetek sušenja. Koliko živcev in nepotrebnega skakanja izgubijo delavci, ve le malokdo. Tudi koliko hmelj izgubi na kвалiteti, ne vemo.

Čeprav se sušilnicam daje zadnja leta večji poudarek glede na mehanizacijo posameznih faz dela, pa vendar še nismo pristopili k temeljiti rekonstrukciji in popolni mehanizaciji že obstoječih sušilnic, posebej večjih.

Premalo skrbi pa na splošno posvečamo »MALENKOSTIM«, ki pa imajo težje posledice.

Današnje sušenje z gorivom kot je kurilno olje je postalo zelo drago. Drago predvsem zaradi tega, ker je silno poskočila cena energije. Na drugi strani pa nismo dosti storili, da bi to drago energijo res tudi koristno porabili. Veliko imamo toplotnih in drugih izgub, ki nas stanejo težke denarce. Če pogledamo samo netesnost sušilnic, neizoliranost vrat na izvlakalnih mrežah, počenih sušilnih zidov, netesnih in neizoliranih vrat za dostop pod mreže in to primerjamo s temperaturo, ki vlada v sušilnici, vidimo, da nam energija kar »izteka«. Že nam WOLFOVI ogrevalci so bili konstruirani v »dobrih starih časih« in enene energije, ki jih ne bo nikdar več.

Zato bi morali temu problemu posvetiti več pozornosti in pričeti bolj smotno raziskovati te izgube.

Pri tem je kup »malenkosti« od netesnosti vzvodov za spuščanje hmelja in drugih podobnih malenkosti, da bi se kar splačalo temeljito popraviti in pripraviti sušilnice.

Poseben problem je še vedno nezadostna pozornost namenjena POŽARNI VARNOSTI. Predvsem velja to za sušilne komore, ki so ogrevane z ogrevalci PEKALO in tudi WOLF.

Na nekaterih sušilnicah opažamo nedovoljno pozornost, da se prepreči dostop hmeljskih plev v sam zračni tok ogrevalca, kar predstavlja veliko požarno nevarnost za sušilnico. Zato je potrebno:

— ograditi sesalne odprtine ogrevalcev z gosto mrežo, ki ne bo prepuščala plev ali pa celo ograditi celoten ogrevalec z gosto mrežo;

— kjer je nad ogrevalci samo pločevinast pod, pade skozi reže precej plev, ki potem prihajajo v zračni tok ogrevalca;

— zgornja etaža (zelenja) je večkrat povsem odprta. Zračni tok ogrevalca tvori vrtnice, ki prebijajo nasut hmelj in ga nosijo največkrat skozi odprtine in opeko, kjer pada počasi na tla. Tu ga zopet vsesa zračni tok ogrevalca in potisne v sušilnico. Torej zopet povečana požarna nevarnost in izguba hmelja.

Nешteto je dostopov v ogrevalne komore, ki niso dovolj zatesnjeni in izdelani ognjevarno. Zato moramo zatesnitvi posvetiti več skrbi.

Pri obratovanju ogrevalca se pri vsaki menjavi hmelja v komori zapre tudi pretok zraka s pomočjo lopute na vstopu v ogrevalec. Pri ponovnem zagonu ogrevalca ostane loputa vsled izrabljene ali izkrivljene vodilne vrvi napol ali celo popolnoma zaprta. V takšni komori se hmelj »kuha«, ker se dalj časa suši, požarna nevarnost pa je ogromna, kajti pretok zraka je zmanjšan in udarja nazaj. Vodja sušilnice bi moral nenehno skrbeti o delovanju teh loput. Takšna komora zopet porabi dosti več dragega goriva.

Problem po svoje predstavlja tudi sama mreža, s katero se hmelj izvleči iz sušilnice. Večina teh mrež ne teče vzporedno tako, da se zatika, uteži in vodilna kolesa ne tečejo prosto. Tako se dogaja, da mreža ne steče sama nazaj do stene sušilnice. Ostane odprta reža in pri spuščanju hmelja iz zgornje mreže le-ta pade pod mrežo in se nabira ob ustju usmerjevalca zračnega toka. Vemo, da je sušače zelo težko pripraviti, da ta hmelj redno čistijo oziroma odstranijo, ker je komora zelo vroča. Pa tudi proces sušenja se podaljša. Na drugi strani je to ogromna požarna nevarnost, saj zadostuje le iskra, pa je požar tu.

Na zahtevo SVD so sicer v večini primerov vgrajene varnostne tipke, ki omogočajo vsaj takojšen izklop zračnega toka, če opazimo, da je v komori nastal požar. Vendar je resnična nevarnost lahko dosti hujša, če požara ne opazimo pravočasno — torej ko je že prepozno! Na zadnji strani mreže večkrat izpade usmerjevalna pločevina, ki ima nalogo usmerjati zračni tok ob steni sušilnice. Če te pločevine ni, sušilnica suši neenakomerno. Na eni strani imamo že skoro suh hmelj, na drugi pa je še moker. Pri pregledu komor namenimo temeljit pregled navedenim pomanjkljivostim.

Pozornost zaslužijo tudi dimniki in ostale dimne naprave. Večjim poškodbam so podvrženi dimniki, skozi katere prihajo dimni plini od kurilnega olja, ki vsebujejo predvsem več žvepla. Poleg tega imamo večino dimnih naprav, ki so skozi daljše obdobje že močno poškodovani. Predvsem notranjost dimnikov ni več gladka, to pa povzroča nadaljnje poškodbe in velike toplotne izgube. Na moderniziranih sušilnicah z vgrajenimi ogrevalci WOLF vgrajujemo že dimnike »SCHIEDEL«, ki so kvalitetni in bodo lahko prinesli precejšnje prihranke, poleg tega pa so grajeni požarno varno.

Pri vgraditvi v sušilnice WOLF, je prišlo večkrat do pomanjkljivih vgraditev v obstoječe klasične dimnike. Ostale so razpoke, skozi katere je zračni tok ogrevalca potiskal pleve izpod mrež v dimnike kar predstavlja seveda veliko požarno nevarnost.

Največ pozornosti moramo posvetiti zapiranju požarnih vrat na sušilnicah. Sušači zelo neradi zapirajo za sabo vrata. Le ta so na sušilnicah vgrajena iz požarnovarnih razlogov. V primeru požara morajo vrata zadržati požar vsaj 2 uri. Seveda, če so odprta, to vlogo zgubijo.

Novi pravilnik iz lanskega leta predpisuje avtomatiko, ki bo zapirala požarna vrata. Šele takrat bodo dani pogoji, da v primeru potrebe požarna vrata požar zadržijo. Premalo sami delavci na sušilnici razmišljajo o nevarnostih požara. Vsakdo pravi: »Do požara ne sme priti.« Na žalost nam podatki kažejo, da požari kljub temu izbruhnijo. Naše želje so eno, resničnost pa drugo.

Delavci, ki so na sušilnicah, bodo morali biti strogo disciplinirani.

Posebej moramo skrbeti za brezhibnost električnih naprav, uporabljati pravilne varovalke, poklicati moramo strokovnjake, ki bodo pred sušenjem pregledali vse naprave, opravili potrebna popravila in s tem zagotovili res varno delovanje vseh naprav. Vodje sušilnic bodo morali poskrbeti, da navedene naloge spravijo v življenje. V ta namen morajo vsakega delavca posebej seznaniti z navodili za varno delo in požarno varnost, delavci morajo to potrditi z lastnoročnim podpisom. Posebej ostro morajo vodje sušilnic nastopati proti kršilcem, ki ne upoštevajo varnostnih navodil, da preprečijo vsako nedisciplino, kršilce pa odstranijo iz sušilnic. Le na ta način bo možno vzdrževati potrebno disciplino. Posebej še naj opozorimo na uživanje alkohola pri tem delu. Delavcem je potrebno zagotoviti osvežujoče napitke, ker je tako delo, da delavci morajo imeti le-te na razpologo. Če tega ne storimo, si nabavljajo vse mogoče pijače, seveda v prvi vrsti alkoholne. Pozornost posvetite svetilom. Letošnjo pomanjkanje žarnic ne bo prijetno. Pri skladiščenju bal moramo paziti, da ne pridejo preblizu svetil (0,5 m) in imajo vsa svetila zaščitna stekla.

Predvsem, čim končamo s sušenjem, moramo izklopiti tok v sušilnici in v skladišču, vse zaklenemo.

Na sušilnicah moramo imeti nameščenih dovolj gasilnih aparatov, predvsem na prah in ogljikov dioksid (S—9 in CO₂), ki so namenjeni tudi za gašenje vseh vrst električnih požarov. S temi aparati lahko gasimo vse naprave, ki so pod napetostjo. Ostalih aparatov na peno in vodo ne pripravljamo.

Sušilnice, ki imajo vgrajene zidne hidrante ali ob sušilnici vgrajene podzemne hidrante, morajo imeti delavci sestavljene gasilne trojke za uporabo teh naprav.

(Nadaljevanje na 8. strani)

Osebni dohodki pri spravilu hmelja

V LASTNI IN ZADRUŽNI PROIZVODNJI

Leto	1979	1980	1981
Obiranje ročno — stari nasadi	din 10,00	15,00	18,00
Obiranje ročno (I. letnik)	12,00	15,00	20,00
Organizacija obiralcev	70,00	90,00	110,00
Delavci na njivi:			
rezanje trt na tleh	24,00	30,00	44,00
trganje in poravnavanje	30,00	37,00	50,00
pobiranje panog in čiščenje omrežja	24,000	31,00	44,00
Delavci pri obiralnih strojih:			
obešanje trt na obiralni stroj	30,00	37,00	50,00
predobiranje	22,00	29,00	42,00
ravnjanje trt pred glavnim obiralcem	20,00	27,00	40,00
odpenjanje trt	23,00	30,00	43,00
prebiranje dolgih panog — prva valčna	22,00	29,00	42,00
prebiranje neobr. pan. — druga valčna	20,00	27,00	40,00
delo pri avtomatskem obiralcu	20,00	27,00	40,00
prebiranje hmelja na traku	20,00	27,00	40,00
rezanje trt s trtozornico	24,00	31,00	44,00
odvoz hmelja in odpadkov — ročno prenašanje	22,00	29,00	42,00
Delavci pri sušenju hmelja			
peči s podpihom			
glavni sušaci 7—9 komor	31,00	38,00	51,00
5—7 komor	30,00	37,00	50,00
3—5 komor	29,00	36,00	49,00
do 2 komori	28,00	35,00	48,00
Kurjači:			
kurjenje peči Pekalo po kom.	12,00	15,00	22,00
ostali delavci pri sušenju	23,00	32,00	45,00
transport svežega hmelja	22,00	29,00	42,00
basanje hmelja ročno in s humidifikatorjem	22,00	29,00	42,00
skupinovodje na 200 obiralcev	250—350	300—450	550—659
kuharice	22,00	29,00	48,00
najeti traktoristi	30,00	37,00	50,00
najeti mehaniki	60,00	70,00	100,00
hrana 3 škafe	36,00	45,00	60,00
Obiralni stroji izven strojnih skupnosti in družbenih organizacij			
Wolf 220	550	700	1.000,00
Wolf 280	650	800	1.200,00
Allaeyp	550	700	1.000,00
Bruf Bj 250	650	800	1.200,00
Bruf BB	1.300	1.700	2.200,00

(Nadaljevanje s 7. strani)

Vsi delavci morajo biti seznanjeni o izklopu toka pri uporabi vode. Imeti morajo vaje, da v primeru požara znajo hidrante aktivirati in gasiti, dokler ne pride pomoč gasilcev.

Se nekaj besed o dvigalih na sušilnicah in njihovi uporabi. Dvigala spadajo v skupino naprav, za katere veljajo zelo strogi predpisi o njihovi uporabi. Delovati morajo brezhibno in imeti vgrajene varnostne naprave. Na žalost v nekaterih sušilnicah (manjših) posamezni sezonski sušaci, ki prihajajo vsako leto sušiti hmelj, ne upoštevajo navodil. Izklopijo varnostne naprave in obratujejo brez njih. Pri tem je žalostno predvsem to, da jih odgovorni (vključno opozorilom SVD) ne POKLIČEJO NA ODGOVORNOST, kajti v primeru nesreče bodo prav odgovorne osebe krive za nesrečo.

Želim, da bi ta navodila in opozorila prispevala k večji varnosti in s tem boljši produktivnosti pri sušenju hmelja.

Vinko Jug

Glasilno Hmeljar izdaja delavski svet SOZD Hmezad Zalec — Ureja uredniški odbor: predsednik Tone Gubenšek, dipl. inž. kmet.; člani: Jože Brežnik, dipl. inž. kmet., Metka Vočko, Jože Sabjan, Jože Zagoričnik, Miljeva Kač, dipl. inž. kmet. — urednica strokovne priloge za hmeljarstvo. Vili Vybihal, kmet, inž. — glavni in odgovorni urednik — Uredništvo je v SOZD Hmezad v Zalcu, Ulica Zalskega tabora 1 — Glasilo izhaja enkrat mesečno v 5.000 izvodih — Mesečna naročnina 17 din — Tisk AERO Celje — tozd grafika

 **hmeljar**

Vremenski PREGOVORI

VELIKI SRPAN

O Porcijunkuli (2. VIII), če je vročina, huda bo prihodnja zima.

Če se megla zjutraj vzdiguje, slabo vreme napoveduje; če pa zemlja meglo posrka, lepo vreme na vrata trka.

Po vremenu Jerneja (24. VIII.), rada cela jesen se nareja.



Lepo je samo tisto življenje, ki v njem niso potrebni čudeži.

Nobena sužnost ni bolj sramotna od prostovoljne.

Komercializem je stržen sodobne civilizacije.

Svobodna vedoželjnost učenje bolj spodbuja kot sila in strah.

Navada je ubijalec vseh resnih zadovoljstev.



Hmezad in Inštitut za hmeljarstvo je v juliju obiskala japonska gospodarska delegacija. Gostje so se zanimali za naše hmeljarstvo in si ogledali nekaj turističnih znamenitosti Savinjske doline.

Kratek postanek pred hmeljarskim domom v Sempetru

V spomin

Po dolgi boleznih nas je v 82. letu starosti tiho zapustil JOŽE JELOVSEK iz Petrovč. Pokopali smo ga na njegovo željo v ožjem krogu 1. julija 1981 v Zalcu.



S pokojnim Jožetom smo izgubili dobrega kmečkega gospodarja, zavednega združnika in zelo dobrega hmeljarja, znanega med hmeljarji po vsem svetu. Po dolini znan kot izredno dober hmeljar in organizator je bil takoj po vojni in v 60 letih, ko mu je to še dopuščalo zdravje, vzor in svetovalac generacij hmeljarjev pri naprežanju za večje in boljše pridelke. Izkušnje in znanja je rad posredoval drugim, to prikazujejo tudi njegovi članki v našem listu, ki mu je bil zvest dopisnik.

Jože je bil vrsto let predsednik Združenja hmeljarjev za Slovenijo, član predsedstva evropskega hmeljarskega biroja, tajnik Hmeljarske komisije za Slovenijo in predsednik Kmetijske zadruge Petrovče. Bil je nosilec odlikovanja Zasluge za narod s srebrno zvezdo in ordena evropskega hmeljarskega biroja. Ohranili ga bomo v spominu kot zavednega, dobrega hmeljarja in združnika; človeka, ki smo mu dolžni zahvalo za njegov prispevek hmeljarskemu napredku in uveljavljanju našega hmeljarstva v svetu.

Slava mu!

SOZD Hmezad



Hmeljarji!

Poslovna skupnost za hmeljarstvo Slovenije priredi v soboto, 15. avgusta ob 20. uri v dvorani hmeljarskega doma v Zalcu DRUŽABNI VEČER v počastitev 19. dneva hmeljarjev in z že znanim in utečenim programom.

Vabljenil