



Loguške NOVICE

LOGATEC 30. XII. 1971 — ŠT. 11

GLASILO KOLEKTIVA KOMBINATA LESNE INDUSTRIJE — LOGATEC

OB NOVEM LETU 1972

Pred nami je novo leto 1972, samo še kratek čas in stopili bomo v hladno zimsko jutro novega leta. Za kak trenutek pogledjmo nazaj in naprej.

Veliko smo naredili, morda bi lahko še več; morali bi še več, saj to je smisel življenja: delati, graditi, rasti, živeti in to ne samo gmotno pač pa tudi duhovno za lepši jutrišnji dan.

Lanske dosežke smo preseгли; tako se nam je celotna realizacija povečala za 25 %, izvoz za 6 %. Kljub težavam smo uspeli izvoziti za 3.000.000 US dolarjev izdelkov. Povečali smo materialno vrednost podjetja za približno 1 milijardo starih din. Povečal se je tudi poslovni sklad obratnih sredstev in to za približno 20 %. Naši upniki so ostali na isti ravni kot v preteklem letu. Znatno pa se nam je povečala vezava sredstev, ker so nam narastli dolžniki zaradi splošne nelikvidnosti v Jugoslaviji. Ostanek dohodka oz. dobiček je v tem letu tudi narastel, saj smo plan preseгли za 180 %, lanski dosežek pa za 15 %. Osebnih dohodkov so nam rastli v skladu s predpisi in našimi dosežki. Upoštevati moramo, da so nas predpisi omejevali, tako da nismo smeli izplačati več kot 11 % poprečja lanskih osebnih dohodkov. Kljub temu ugotavljamo, da je bilo lani poprečje osebnih dohodkov 132.000 starih din, letos pa preko 140.000 starih din. Zadnja izplačila poprečnega osebnega dohodka pa so že preseгла 145.000 starih din, kar je znatno nad poprečjem lesne industrije Slovenije.

Naše delo se ob novem letu ne sme ustaviti. Novo leto je samo trenutek, ko nam korak za trenutek zastane, ko se samo za trenutek ozremo po storjenem, in že moramo kreniti naprej, še bolj smelo in čvrsto kot doslej. Zato moramo takoj v novem letu nadaljevati z delom, da bomo lahko kasneje

presegli dozdajšnje rezultate, kajti v letu, ki je pred nami, moramo storiti še mnogo več. Naši plani so večji, kot so bili dosežki v preteklem letu. Zelo pridno in varčno bomo morali delati, če bomo hoteli zaželene cilje doseči, preseči.

Osebnih dohodkov so planirani namreč tako, da nam le ob enakih rezultatih zagotavljajo enako plačilo kot v preteklem letu. Sicer se bo v obračunih osebnih dohodkov poznal obračun nadomestila za bolniške dopuste, in to za kakih 50 %, ker bomo v bodoče obračunavali bolniške dopuste izven enote proizvoda ter lahko s tem v zvezi pričakujemo za to višino večje osebne dohodke. Če pa bomo uspeli povečati proizvodnjo, potem lahko zaslužimo še več. Danes je težko predvideti, kako bomo poslovali v novem letu posebej še, če upoštevamo sklop težav, v katerih je naše gospodarstvo: cene so zamrznjene, denarnih sredstev ni, nelikvidnost, omejitve uvoza, nestimuliran izvoz, mednarodne monetarne težave, devalvacija dolarja, devalvacija zapadno evropskih valut. S spremembo posameznih vrednosti tujih valut nasproti našemu dinarju se nam bo znatno podražil uvoz pomožnega materiala, zlasti pa se bo to pokazalo v tovarni oken. Prav tako bodo znatno dražje naše investicije, več dinarjev bomo morali dati tudi za naše devizne dolgove itd.

Zadnji dogodki, posebej devalvacija našega dinarja, so naše plane postavili na glavo. Plana, ki ga je obravnaval delavski svet ob zaključku leta nismo mogli zaradi tega sprejeti. Zato je potrebno takoj po novem letu izdelati nov plan, da bi si mogli v novih pogojih postaviti realen cilj. Ali ne samo cilj, pač pa tudi pravilno pot, ki nas bo vodila do končnega uspeha.

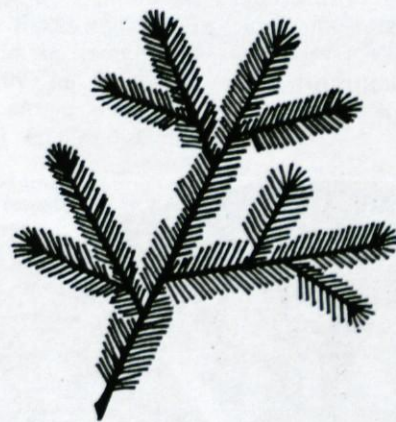
Trdno sem prepričan, da ovire, ki so pred nami, lahko premagamo, če bomo složno in strokovno delali tudi naprej in to znatno več kot doslej. Naš kolektiv, vsak naš delavec je že dokazal, da to zmore. Izkušnje, ki smo si jih pridobili ob našem dosedanem delu, nam dajejo vero in upanje, da si bomo lahko tudi ob koncu leta zopet segli v roke in rekli:

»Dobro smo delali, zato smo zadovoljni in srečni.«

Ob izteku leta želim vsem članom kolektiva KLI USPEŠNO IN SREČNO NOVO LETO 1972 z mislijo:

»Delati in živeti tako, da bodo naši delovni rezultati čimvečji, da bomo zadovoljni na delovnem mestu in doma.«

Inž. ANTON ANTICEVIC



Srečno novo leto 1972

želi

*vsem članom kolektiva
in občanom*

delavski svet,
družbenopolitične organizacije
in uredniški odbor

Pred dobrim letom je bil sprejet sklep na delavskem svetu, da je treba izdelati investicijski program za rekonstrukcijo finalne predelave v našem podjetju. Nalogo je dobil razvojni oddelek, ki se je lotil dela v sodelovanju z ostalimi oddelki in birojem za lesno industrijo v Ljubljani. Program je bil izdelan aprila letos ter ga je potrdil delavski svet na zadnji seji novembra.

Po programu predvideva terminski plan izgradnjo obratov stavbnega in drobnega pohištva, toplotno energetske centrale, prodajnega skladišča in novega upravnega poslopja. Program bi realizirali v naslednjih 5 letih. Predračunska vrednost investicijskega vlaganja je predvidena 50 milijonov dinarjev (5 milijard SD).

Finančno kritje za investicijsko vlaganje bodo opravili tuji kreditorji.

Po rekonstrukciji obratov naj bi se letna bruto proizvodnja dvignila na 160 milijonov dinarjev (letos predvidevamo 90 milijonov din!).

Rekonstrukcija finalne predelave

Že v naslednjem letu bi začeli z gradnjo prerezovalnice drobnega pohištva, gradnjo lakirnice, po vsej verjetnosti tudi strojne hale za stavbno pohištvo. Projekti za lakirnico stavbnega pohištva so že narejeni, za obrat drobnega pohištva pa bodo izdelani do marca ali aprila 1972. Še ta mesec bomo z razpisom v Uradnem listu razpisali natečaj za dobavo strojne opreme, obiskovali bomo firme, ki naj bi dobavile del STROJEV ZA OBRAT stavbnega pohištva, ter lakirne proge za oba obrata.

V drugem planu izgradnje obratov bodo prišli na vrsto naslednji oddelki: manipulacijske lope za oba obrata, preostali del sušilnic in prodajno skladišče.

Z gradnjo toplotne energetske postaje bomo začeli v letu 1973. V letu 1972 bomo dali izdelati projekte, izvršen bo tudi že izbor opreme. Dobavni rok za kotlovske naprave je relativno dolg in traja tudi leto in pol. V okviru toplotne energetske postaje bomo morali urediti boljše izkoriščanje odpadkov. Vsi drobni odpadki bi se preko separacijskih naprav odvojili od grobih odpadkov in bi šli direktno na kurišče. Grobi odpadki pa bi se drobili, skladiščili v silosu in nato odprodali tovarnam celuloze in lesnih plošč. Les kot surovina postaja vse bolj dragocen in dražji. Zaradi tega bo treba zelo paziti, kako se ga bo izkoriščalo.

Paralelno z realizacijo programa se bo izvedla inštalacija: elektrika, kompromiran zrak, odsesavanje proizvodnih obratov, vodovodno omrežje in ogrevanje.

V zadnji etapi po programu rekonstrukcije bo prišla na vrsto tudi izgradnja novega upravnega poslopja. Dvig proizvodnje na predvideni bruto proizvod naj bi bil osnova za primerno upravno poslopje, saj stari, pretesni prostori in objekt s svojo žalostno zunanostjo nikakor niso reklamni za sodobno urejeno proizvodnjo.

Morda se bo kdo vprašal, zakaj je treba toliko investirati? Moramo se zavedati, da je treba iti s časom naprej. Asortiman naše proizvodnje je usmerjen na velikoserijsko proizvodnjo. Sili nas v specializacijo in s tem tudi k mednarodni delitvi dela. Le tako bomo dosegli nizke proizvodne stroške in konkurenčnost na tržišču. V ostrem boju za obstoj ostajajo le močnejši!

Mehaniziran transport in skladiščenje stavbnega pohištva

KLI Logatec je eden izmed večjih proizvajalcev stavbnega pohištva, saj bo proizvedel okoli 80.000 oken, od tega: 37.000 grundiranih za malo prodajo, 21.000 lakiranih zasteklenih, 22.000 pa za izvoz v Nemčijo.

Že pred leti, ko je bila proizvodnja manjša, se je pojavljal problem, kam vskladiščiti okna. Pokritega skladiščnega prostora ob tovarni je bilo le 100 m², v dislociranem 70 m oddaljenem skladišču pa še 650 m², dodatnih 120 m² pa je bilo na raz-

polago v zaprtem kozolcu 1 km stran od tovarne. Proti koncu 1969 leta je bilo končano zaprto skladišče koristne višine 4,20 oziroma 5 m, skupne površine 1140 m². Projekt ureditve notranjega transporta in skladiščenja pa je bil izdelan nekaj mesecev pozneje v sodelovanju z inž. Zvonkom Finžgarjem, strokovnim sodelavcem Zavoda za organizacijo poslovanja. Z naše strani je nalog prevzel inž. Franc Eržen. Že to, da se je začelo z izdelavo projekta ureditve potem, ko je bilo skladišče dokončano, je omejevalo projektanta pri določanju transportnih poti in nakladalnih mest. Največja pomanjkljivost skladišča pa je bila njegova premajhna višina. Vendar se je za dane razmere osvojila najbolj primerna rešitev, tako da so se formirale transportno-skladiščne enote oken. 8 ali 10 enakih stavbnih izdelkov se je povežalo v paket, katerega baterijski viličar transportira, skladišči v višino in naklada na kamion oziroma na železniški vagon.

Po starem načinu se je okno iz končne montaže vozilo na posebnih kotalkah v skladišče in odložilo kar na tla. Le manjša okna so se zlagala v dva zložaja. Pri takem ročnem transportu vsakega posameznega okna je bilo mnogo mehanskih poškodb, posebno pri lakiranih zasteklenih oknih. Mož-

nost porušitve zložaja je bila tudi velika, saj je bilo okno le prislonjeno na zid v skoraj vertikalnem položaju, hoja po takih zložajih pa je bila tudi nevarna zaradi možnega prevračanja. Poprečna višina skladiščenja je bila okoli 1,70 m.

Pri odpremi se je vsako okno ponovno vozilo do kamiona oz. do prikolice, če je bila vagonška pošiljka. Prikolico, naloženo z okni, je traktor zapeljal do železniškega vagona. Temu je sledilo ročno nakladanje posameznega okna in fiksiranje le teh z letvami. Nakladanje vagona je trajalo poprečno 8 ur, danes s transportno skladiščinimi enotami pa le 2 uri, nakladanje tovornjaka s prikolico pa poprečno 6 ur, danes 1 uro do 1,5 ure.

Prehod na mehaniziran transport in skladiščenje je trajal kake 4 mesece, ker je bilo potrebno povezati v transportno skladišče enote vsa okna, ki so bila že v skladišču in tista, ki so redno prihajala iz proizvodnje. Začetek uvajanja novega sistema je spremljala splošna skepsa, ki je v nekaj tednih izginila. Po starem sistemu je bila kapaciteta skladišča 4300 oken pri zlaganju na tla, 5800 oken pri zlaganju po dva zložaja v višino. Maksimalna kapaciteta, to je 12.700 oken, je bila dosežena. Skladiščni volu-

(Nadaljevanje na 3. str.)



Baterijski viličar pri nakladanju vagona

Mehaniziran transport in skladiščenje stavbnega pohištva

(Nadaljevanje z 2. str.)

men se je tako povečal za 120 %.

Prva faza mehaniziranega transporta in skladiščenja je zajela lakirana-zasteklena okna in borova okna namenjena za izvoz. Po projektu za slednja sploh ni bilo predvideno, da bi jih vzeli in skladiščili, toda k temu nas je prisilila kupčeva zahteva, naj mu enkrat tedensko odpošljemo določeno količino oken različnih tipov. Tako smo morali imeti na zalogi okoli 4000 oken 15 do 20 različnih tipov oz. pozicij, kar je dovedlo do obveznega zalaganja. Vsaka posamezna pozicija ni bila v vsakem trenutku dosegljiva. Zaradi tega se je priprava odpremne naloga pri maksimalni izkoriščenosti skladišnega volumna precej podaljšala. Medtem ko je viličarist normalno potreboval za pripravo naloga 2 uri, je to delo opravil v najslabših pogojih v celi izmeni. Vendar ni bilo druge izbire, kot da zlagamo čim višje pod streho tudi do višine 6 m, kjer je bilo to možno, in posamezne pozicije zalagamo. S takim sistemom pa smo preseglili maksimalno kapaciteto skladišča, ki je predvidena po projektu, za 15 %.

Pri lakirnih-zasteklenih oknih pa ni bilo večjega zalaganja, čeprav je bil posamezni nalog sestavljen iz različnih pozicij.

Kompleten nalog se je skladiščil na enem ali dveh mestih in je tako tvoril zaključeno celoto. Mehaniziran transport in temu primerno skladiščenje sta zajela tudi letve, police, omarice panoje oz., vse, kar spada posameznemu nalogu lakiranih oken.

Evidenca, ki je bila uvedena, omogoča skladiščniku, da v vsakem trenutku ugotovi, kateri nalogi so zaključeni in kaj določenim nalogom manjka. Pripravo odpreme in samoodpremo izvrši viličarist na podlagi evidenčnih kartončkov, ki mu jih da skladiščnik.

Končna faza mehaniziranega transporta in skladiščenja pa bo zajela tudi grundirana okna. Dosedanja konstrukcija letih je namreč le taka, da je na oknih za maloprodajo roletna omarica fiksno pritrjena, kar ni primerno za sestavo paketa. Ko bo ta omarica montažna, se bo lahko prešlo k formiranju transportno skladiščnih enot za vso tisto količino oken, ki pridejo do kupca preko trgovske mreže.

Bistveno odstopanje od ureditvenega projekta, je to, da so vse transportno skladiščene enote brez predvidenih palet. Te so nadomestile letve prereza 76 × 50 mm, dolžine 90 cm oz. 100 cm in omogočajo skladanje v skladišču pa tudi nakladanje paketov na tovornjak.

Prehod na mehaniziran transport in skladiščenje je prineslo naslednje prednosti:

število mehanskih poškodb pri skladiščenju je minimalno.

odpadle so pogoste reklamacije kupcev zaradi poškodb, ki so nastale pri transportu,

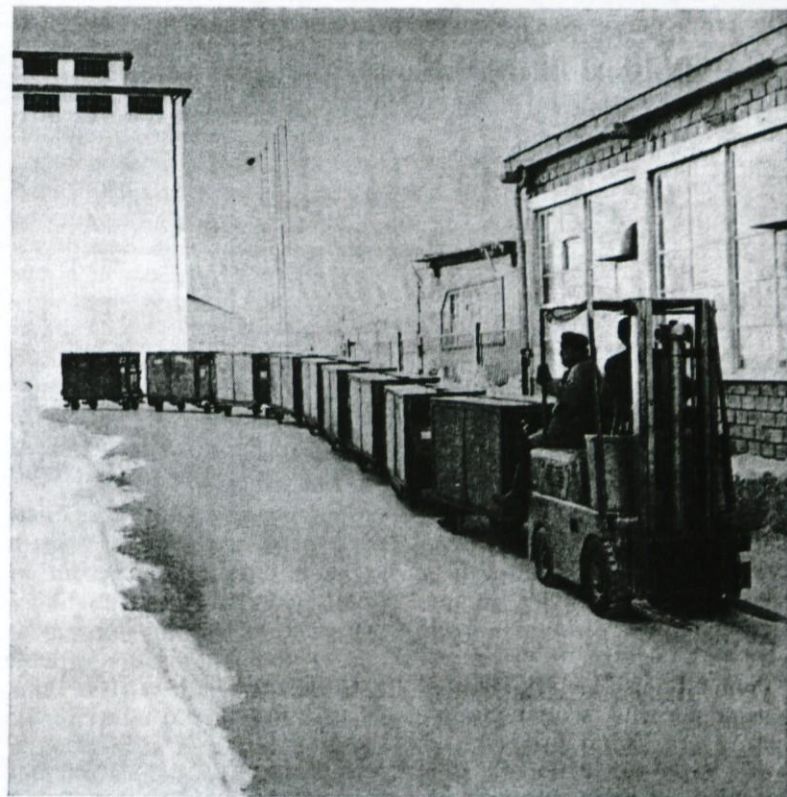
pri normalnih nalogih je možno celotne zaloge racionalno skladiščiti,

fizični napor delavcev je minimalen,

skladiščni volumen se je povečal za 120 %,

manipulativni stroški se bodo zmanjšali za 120.000 N din letno, ker se število skladišnih delavcev zmanjša od 13 na 7, ko bo popolnoma uveden nov sistem, danes jih je zaposlenih še 9.

Inž. Rudi Povšič



Mehaniziran transport je potreben tudi na drugih področjih ...

Delavski svet je zasedal

Dne 18. 11. 1971 je bila 16. redna seja delavskega sveta z zelo obširnimi dnevnimi redom.

V drugi točki dnevnega reda je delavski svet poslušal poročilo glavnega direktorja o delu in poslovanju podjetja v obdobju od leta 1967 do 1971.

Iz poročila je razvidno, da je podjetje v tem obdobju napredovalo, saj se je povečala vrednost osnovnih sredstev v primeri z letom 1967 za 88 odstotkov, poslovni sklad obratnih sredstev za 150 odstotkov, celotni dohodek za 92 odstotkov,

dohodek za 145 odstotkov, skladi za 115 odstotkov, osebni dohodki za 83 odstotkov in izvoz za 75 odstotkov.

Hkrati je delavski svet razpravljal še o perspektivnem razvojnem programu podjetja za nadaljnja štiri leta in ga po krajši razpravi tudi sprejel.

V tretji točki dnevnega reda je delavski svet razpravljal o imenovanju glavnega direktorja podjetja in direktorja kadr. soc. sektorja v skladu z določili 124., 152. in 156. člena statuta podjetja (volitve zaradi reelekcije). Po razpravi je za glavnega direktorja podjetja ponovno izvolil dosedanjenega direktorja inž. Antona Antičeviča.

Za direktorja kadrovske soc. sektorja je delavski svet izvolil za nadaljnja štiri leta dosedanjenega direktorja tega sektorja Draga Debeljaka.

Potrnil je predlog strokovnih služb za izvršitev II. rebalansa

plana investicij v letu 1971, v vrednosti 268.000,00.— novih dinarjev. Rebalans je potreben zaradi nujne nabave nekaterih novih osnovnih sredstev pa tudi zaradi nepredvidenih razlik v ceni pri nabavi OS.

Na predlog direktorja kadr. soc. sektorja je delavski svet odločil, da pritožbo delavca Jožeta Lukančiča (pritožil se je zoper sklep kadrovske komisije zaradi premestitve iz oddelka na delovno enoto stavbnega pohištva) vrne v ponovno reševanje kadrovske komisiji podjetja, šele nato, kolikor se bo imenovani ponovno pritožil zoper odločitev komisije, bo o pritožbi razpravljal delavski svet podjetja.

Pri obravnavi inventurnih viškov in primanjkljajev je delavski svet ugotovil, da je še vedno nerazčiščeno vprašanje osebnih zadolžitvev, zlasti pri drobnem inventarju. Nerešeno

je tudi vprašanje, kateri material velja za drobní inventar in kateri za potrošni material. Zato je delavski svet zadolžil komisijo za inventuro in odpis, da reši ta vprašanja v okviru svoje pristojnosti.

O. M.

Ne poznam teh ljudi

Mrak je zaklenil hišna vrata ...
temna ptica je padla v polje ...

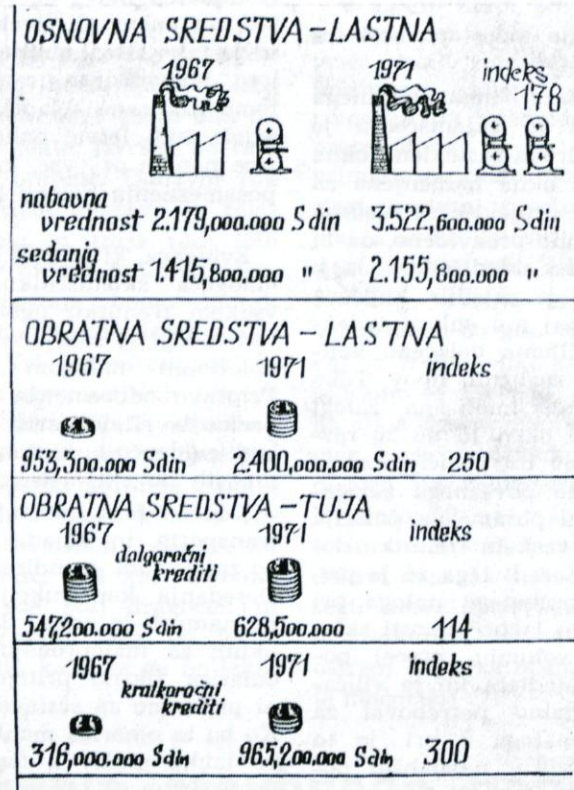
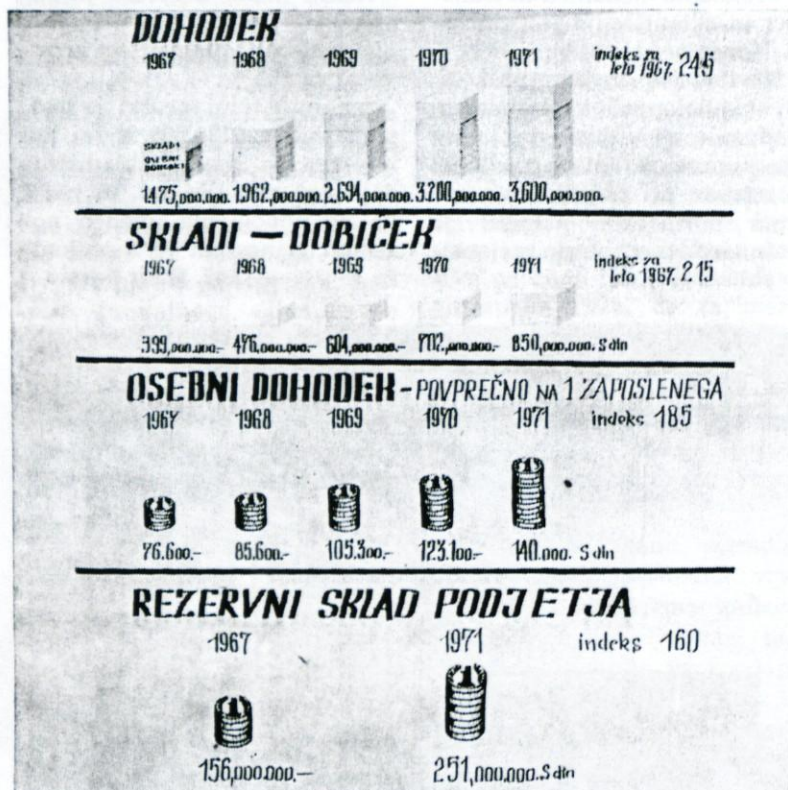
Okna se prižigajo;
za zavesami kukajo
tople večerje
in se pogovarjajo
o prometnih nesrečah ...

ne poznam teh ljudi ...

Logaške NOVICE — Glasilo kolektiva Kombinata lesno predelovalne industrije Logatec. Ureja uredniški odbor: ing. Anton Antičevič, dipl. ing. Rudi Povšič, oec. Tatjana Stirn, Marjan Lapajac, Olga Mihevc. Odgovorni urednik: Albin Čuk. Tisk: Učne delavnice, Ljubljana, Bežigrad 8

Lapajac

Inž. Anton Antičevič ponovno izvoljen za glavnega direktorja



Na 16. redni seji delavskega sveta je delavski svet ponovno izvolil dosedanjega direktorja inž. Antona Antičeviča za novega glavnega direktorja podjetja KLI Logatec.

Pomembnejše izvlečke iz njegovega poročila, vam ponazarjamo z grafičnimi prikazi. Delavski svet pa je potrdil tudi smernice poslovne politike podjetja. Tako bo poslovna politika v prihodnjem mandatnem obdobju usmerjena:

v razvoj in utrjevanje vloge samoupravljanja;

v utrjevanje kadrovske politike, ki mora sloneti na kadrih ki so bili poslovno uspešni in imajo ustrezno izobrazbo;

interesom celotne organizacije, v katerih morajo sodelovati vsi zaposleni, in sicer tako, da vsakdo uspešno opravlja zapuano delo;

izpolnjevanju vsakoletnih planov proizvodnje in razvoja, ki naj se meri le na osnovi denarnih kazalcev.

V primeru višje sile, ko ni mogoče odkloniti škodljivih posledic za nadaljnji razvoj pod-

jetja, pa kolektiv solidarno nosi posledice, s tem da se nujno zaostri osebna odgovornost za vse napake, ki izvirajo iz osebnega dela.

Glavni direktor je naglasil: **Vodilni delavci morajo biti za vzor in pogonska sila podjetja!**

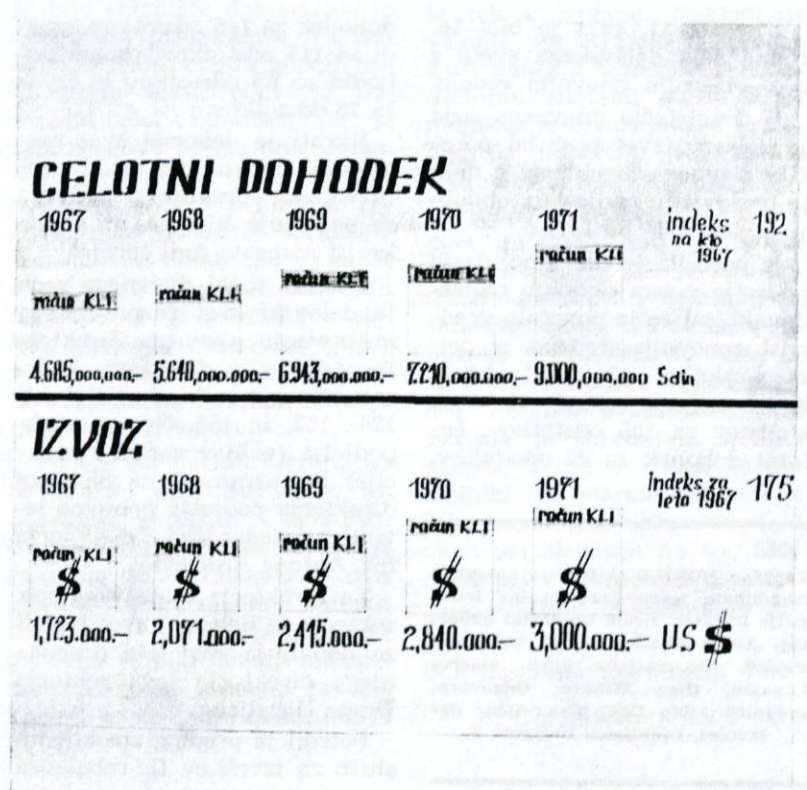
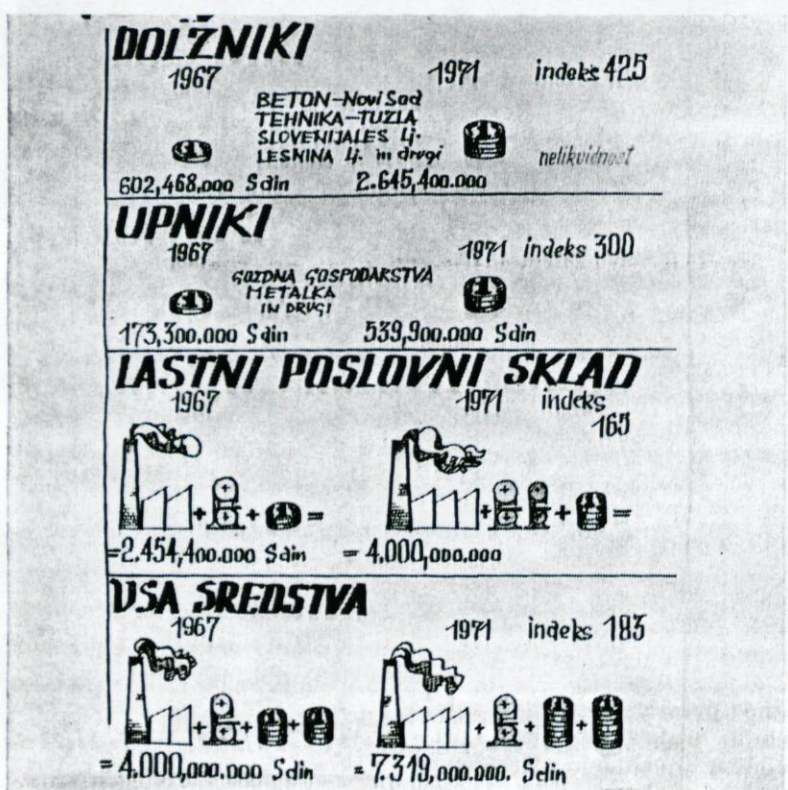
Poleg poročila o delu in poslovanju je glavni direktor podal oceno mesta in vloge podjetja z besedami:

Ob tej priložnosti je seveda upravičeno, da si pogledamo, kje smo

in kaj pomenimo za Logatec v tem času.

Danes predstavlja naše podjetje 85 % dohodka občine Logatec ter dajemo glavno obelježje vsem gospodarskim elementom, ki se izražajo iz dohodka. Vse premalo pa smo odločali o gibanju in delitvi tega dohodka izven podjetja. Na tem področju smo prekratki, drugi odločajo o porazdelitvi tega dohodka. Vse premalo smo se vključevali v te tokove. **Mnogokrat so se delali gospo-**

(Nadaljevanje na 5. str.)



Amandmaji k ustavi SR Slovenije

Naše glasilo obsega v normalnih okoliščinah 8. strani. Pravzato v prejšnji številki nismo uspeli objaviti nadaljevanje Amandmajev k ustavi SR Slovenije. Kljub časovni razliki pa je vsebina posameznih amandmajev aktualna, saj spremenjena vloga federacije in republike ter opredelitev SR Slovenije kot države z nadaljnjim razvojem samoupravljanja narekuje poznavanje amandmajev.

Uredniški odbor

AMANDMA XXXI razčlenjuje pravice in dolžnosti SR Slovenije pri uresničevanju odgovornosti pri zagotovitvi enotnosti jugoslovanskega trga. Skupaj z

drugimi republikami in avtonomnimi pokrajinami SR Slovenija preko organov federacije določa tele temelje enotnega trga: enoten denar, enoten monetarni sistem, enotno monetarno politiko in skupne kreditne politike, enoten sistem in skupno politiko ekonomskih odnosov s tujino, način in obliko kompenzacije, planiranje gospodarskega in družbenega razvoja.

AMANDMA XXXII govori o družbenem planu Slovenije, ki temelji na družbenem dogovoru delovnih ljudi, organizacij združenega dela, interesnih in drugih samoupravnih skupnosti ter

občin o politiki ekonomskega in družbenega razvoja Slovenije.

AMANDMA XXXIII govori, da je Narodna banka Slovenije, kot ustanova enotnega monetarnega sistema, ki sodeluje z NBJ, narodnimi bankami drugih republik in pokrajin pri uresničevanju skupne emisijske politike ter skupaj z njimi odgovorna v okviru svojih pravic in dolžnosti za stabilnost valute, splošno plačilo likvidnosti in za uresničevanje skupno določene monetarne politike.

AMANDMA XXXIV govori o delovanju službe družbenega knjigovodstva. Službo družbenega knjigovodstva je dolžna spremljati gospodarjenje z družbenimi sredstvi in izpolnjevanje družbenih obveznosti ter obveščati organizacije združenega dela, organe republike, občin in druge uporabnike družbenih sredstev o svojih ugotovitvah in opozarjati na potrebne ukrepanje.

AMANDMA XXXV govori o zadovoljevanju splošnih družbenih potreb, ki se financirajo iz proračunov DPS. Za omenjene zadovoljitve plačujejo delavci temeljne organizacije združenega dela iz svojih osebnih dohodkov, občani pa iz svojih OD, drugih dohodkov ter premoženja davke, takse, in druge davščine. Sistem, vire in vrste dohodkov, taks in drugih davščin določa zakon. Delovni ljudje, občani in temeljne organizacije združenega dela prispevajo za zadovoljevanje splošnih družbenih potreb po načelu, da sorazmerno prispeva več tisti, ki dosega večji dohodek. Za uresničevanje nalog federacije zagotavlja SR Slovenija v dogovoru z drugimi republikami in pokrajinami svoj prispevek na način, ki ga določa zakon.

AMANDMA XXXVI govori o zadovoljevanju neposrednih občanov in delovnih ljudi.

(Nadaljevanje na 6. str.)

Stekla je proizvodnja stola »1105«

V predznanji številki Logaških novic smo omenili nov stol, zato o tem stolu danes nekaj več.

Ob vsakem novem artiklu, ki ga želimo uvesti v redno proizvodnjo, se opravičeno vprašamo — zakaj? Ali mogoče nimamo prodanih naših stolov? Ali kupec želi spremembo? In nazadnje, če že uvajamo nov tip, se tudi zaskrbljeno vprašamo, ali bo to stol, ki ga bo možno izdelati z našimi stroji, bo izdelavni čas tak, da bo stol konkurenčen na ameriškem tržišču?

Zato je težko ob rojstvu novega artikla napovedati njegovo prihodnost, lahko jo na osnovi izračunov in izkušenj le predvidevamo. Končno oceno, ali je stol stilno dorasel oz.

je konstrukcijsko dovolj močan, bo dalo ameriško tržišče. Zavedati pa se moramo pri vsem tem bistvenega faktorja — cene: če bo stol poceni, ga bo tržišče z vso verjetnostjo sprejelo v večjih količinah, stol bo postal velikoserijski, kar je bistven pogoj za industrijsko proizvodnjo.

Od podpisa pogodbe, še niso pretekli trije meseci, je bilo 29. 10. 1971 odpremljeno v Ameriko 2500 kom teh stolov. Nekdo bo rekel, da je tri mesece mnogo. Vendar ob upoštevanju, da je bilo potrebno naročiti nova rezila, izdelati nove šablone za strojno obdelavo vseh elementov, rešiti vprašanja detajlov, strojno obdelavo teh in dobaviti les posebnih dimenzij, lahko zaključimo, da tri mesece ni veliko.

Kaj nas je vodilo k temu, da smo se lotili izdelave stola tipa 1105:

želja ameriškega kupca po stolu, ki se bo prodajal samostojno, brez garniture;

izdelati stol, ki je lažje izdelave, na pogled lažji, v katerem je manj materiala in zato cenejši;

dopolniti proizvodni program in si zagotoviti zasedenost proizvodnje.

In kakšen je ta stol, je razvidno iz slike. Tanjša noge in vezi predvsem pa višja hrbtina stran, dajejo stolu videz lahкотnosti, videz jedilniškega stola, zato se bo lahko prodajal tudi v te namene. Čeprav je stol prodan na ameriško tržišče, smatram, da se bo lahko prodajal tudi v evropskih državah in doma.

inž. Franc Lenarčič



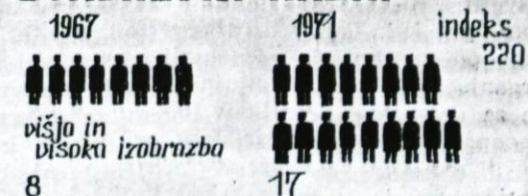
Inž. Anton Antičević ponovno direktor

(Nadaljevanje s 4. str.)

darski ali politični ali samoupravni zaključki brez nas. Ti pa so bili velikokrat daleč od resnice, ker pač posamezniki, ki o nečem odločajo, niso bili seznanjeni o problemih in stanju v podjetju. Zato se moramo vključiti v vse tokove gospodarskega in političnega gibanja v naši komuni. Opaziti je bilo tudi, da vse sadove in pohvale v Logatcu žanjejo dru-

gi, samo KLI kot nosilec vsega gibanja pa ne. Vse preveč se ceni delo v družbeno političnih organizacijah, posebej če je to delo povezano z vodilno politično funkcijo, medtem ko se delo v gospodarstvu ne ceni tako, kot bi se moralo. Mislim, in ne narobe, da je vsakemur jasno, da živimo le od sadov svojega dela, ki ga lahko prodamo na tržišču.

STROKOVNI HADRI

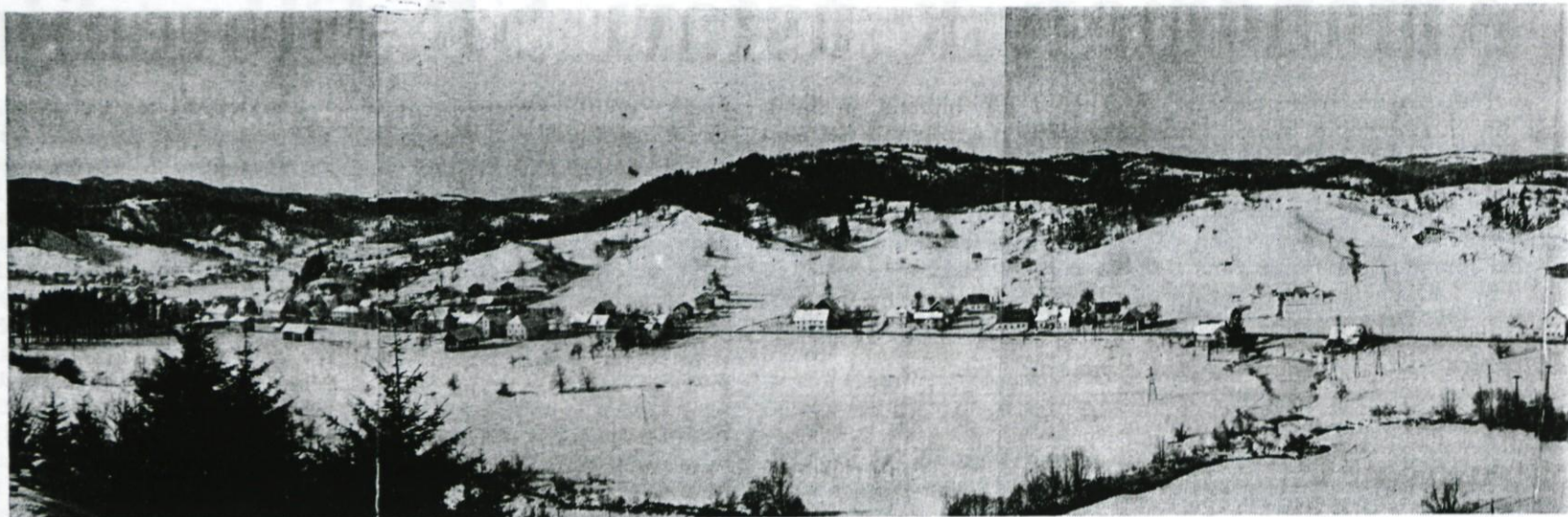


OSEBNE DOBRINE



KOLEKTIVNA POTROŠNJA





Amandmaji k ustavi SR Slovenije

(Nadaljevanje s 5. str.)

Svoje neposredne potrebe v KS ti zadovoljujejo:

1. s sredstvi, ki jih sami neposredno prispevajo s samoprispevkom ali na drug način;

2. z delom dohodka, ki ga za zadovoljevanje skupnih potreb namenijo KS, delavci temeljnih organizacij združenega dela z območja KS in delavci temeljnih organizacij združenega dela, katerih delavci živijo na območju te KS;

3. z delom dohodkov, taks in drugih davščin, zbranih na območju KS, ki jih občina odstopi KS za uresničevanje njenih nalog v skladu s programom razvoja KS in občine;

4. z dopolnilnimi sredstvi iz proračuna občine in z drugimi sredstvi.

AMANDMA XXXVII opredeljuje pravice in dolžnosti republiških organov in organizacij.

V okviru svojih z ustavo in zakoni določenih pravic in dolžnosti republika po republiških organih in organizacijah: zagotavlja pogoje za uresničevanje in razvoj samoupravnih socialističnih družbenih odnosov; zagotavlja uresničevanje in varstvo svoboščin in pravic človeka in občana; določa splošno politiko skladnega razvoja gospodarskega in družbenega razvoja republike in skrbi za izvajanje te politike; ureja zadeve, ki so skupnega pomena za delovne ljudi in občane v republiki; skrbi za skladnost pravnega sistema; zagotavlja zakonitost in ustavnost; ureja in zagotavlja položaj in pravice italijanske in madžarske narodnosti in skrbi za njun vsestranski razvoj; uresničuje oblike sodelovanja in odgovornosti republike v organih in samoupravnih skupnostih za območje SFRJ pri določanju in izvajanju politike fe-

deracije; sodeluje z organi in organizacijami drugih socialističnih republik in pokrajin; sodeluje z organi in organizacijami drugih držav in mednarodnimi organizacijami in skrbi za uresničevanje interesov SR Slovenije na področju odnosov s tujino in mednarodnega sodelovanja, v okviru določene zunanje politike SFRJ in mednarodnih pogodb; skrbi za izvrševanje republiških in zveznih zakonov in drugih predpisov na območju republiških in zveznih zakonov in drugih predpisov na območju republike ter jih, kolikor je z zakonom za to pooblaščen, neposredno izvršuje; varuje ustavno ureditev, ureja in organizira služba državne varnosti in usmerja njeno delo; ureja službo javne varnosti v republiki in usklajuje delo organov javne varnosti v občinah; izvršuje naloge sodstva v republiki; skrbi za delovanje družbene samozaščite; ureja in zagotavlja varstvo vojaških vojnih invalidov in mirovnih invalidov, borcev za severno mejo, delovnih in drugih invalidov, žrtev fašističnega nasilja, civilnih žrtev vojne in vojnega materiala; skrbi za smotrno gospodarjenje s prostorom, urbanistično urejanje v republiki in za varstvo okolja; pospešuje in podpira razvoj znanosti in raziskovalnega dela ter določa splošne pogoje za nujen razvoj; skrbi za enotnost sistema šolstva in izobraževanja v republiki, za napredek šolstva in za izenačevanje pogojev izobraževanja v republiki, pospešuje in podpira razvoj kulture ter kulturnega prizadevanja slovenskega naroda; pospešuje in podpira razvoj telesne kulture; določa splošne pogoje razvoja zdravstva in zdravstvenega varstva ter pospešuje in podpira ta

razvoj; izvaja zdravstvene ukrepe, ki so splošnega pomena za republiko; določa splošne pogoje razvoja vzgojno-varstvene dejavnosti in otroškega varstva ter pospešuje in podpira ta razvoj; določa temelj socialne politike; pospešuje in podpira ta razvoj; določa temelj socialne politike; pospešuje in podpira ta razvoj; izvaja zdravstvene ukrepe, ki so splošnega pomena za republiko; določa splošne pogoje razvoja vzgojno-varstvene dejavnosti in otroškega varstva ter pospešuje in podpira ta razvoj; določa temelj socialne politike; pospešuje in podpira razvoj sredstev informacij, ustanavlja republiške organe in organizacije, ki so pomembne za opremljanje in uresničevanje nalog teh organov in opravlja še druge, z ustavo in zakoni določene zadeve.

AMANDMA XXXVIII pravi tole: »Za urejanje zadev, ki so skupnega pomena za delovne ljudi in občane, spejema Skupščina SR Slovenije v okviru pravic in dolžnosti republike zakone, ki se nanašajo na:

1. družbeno načrtovanje v republiki in ukrepe za uresničevanje politike družbenega razvoja republike; pospeševanje razvoja manj razvitih območij v republiki; usmerjanje delitve dohodka v organizacijah združenega dela; delovna razmerja in varstvo pri delu, posebno delo z zasebnimi sredstvi; združevanje v republiško gospodarsko zbornico in obvezno združevanje dela v poslovne skupnosti, kadar to terjajo tehnološka enotnost sistema na posameznih področjih in kadar ima to pomen za vso republiko; republiška nadomestila; republiške blagovne rezerve;

2. izkoriščanje zemljišč, gozdov in voda ter naravnih boga-

stev in drugih naravnih sil, lov in ribolov, varstvo narave in okolja; rudarstvo in elektrogospodarstvo, promet in zveze; izkoriščanje luk in pristanišč; ceste in prevoz z motornimi vozili;

3. NO in priprava SLO državno in javno varnost ter družbeno samozaščito;

4. republiško državljanstvo; republiške praznike; republiška odlikovanja; amnestijo in pomilostitev;

5. volitve in odpoklic poslanec SR Slovenije ter odbornikov OF; organizacija republiških organov in strokovnih služb; ustanovitev ali odpravo občine ter določitev in sprememba območja občine; referendum;

6. financiranje DPS v republiki;

7. lastninska in druga stvarnopravna, pogodbeno in druga obligacijska razmerja, stanovanjsko pravico in stanovanjska razmerja, dedovanje, razlastitev in promet z nepremičninami, obvezno zavarovanje;

8. arbitraže, poravnalne svede; odvetništvo; pravno zastopanje;

9. kazensko odgovornost, določanje kaznivih dejanj, gospodarskih prestopkov in prekrškov ter kazni zanje; izvrševanje kazenskih sankcij in vzgojnih ukrepov;

10. sistem pouka in izobraževanja; urejanja učnih razmerij; strokovne naslove in akademske stopnje ter nostrifikacijo v tujini pridobljenih spričeval, sistemsko ureditev kulture, telesne kulture in raziskovalne dejavnosti; varstvo kulturnih spomenikov in arhivskega gradiva, založniško dejavnost, film, tisk;

(Nadaljevanje v prihodnji št.)



Novoletni razgovor s predsednikom občinske skupščine Vinkom Haložanom

Vprašanje: Leto 1971 je pri kraju; ali smo v občini realizirali vse, kar smo predvidevali spočetka?

Odgovor: V primerjavi z našo širšo družbeno skupnostjo sodijo vsi naši dosežki nedvomno v dobro poprečje. Osebni dohodki prebivalstva so na splošno porasli vsaj za toliko, za kolikor so se dvignili življenjski stroški; enako velja tudi za našo širšo družbeno skupnost. Dobra poprečja so posledica uspešnega gospodarjenja vseh delovnih organizacij, posebno še delovnega kolektiva KLI Logatec.

— Občinska blagajna je tudi realizirala plan dohodkov in izdatkov; oboje se je povečalo za približno 11 %.

— Za nami je leto pomembnih krepitev gospodarske zmogljivosti. Tovarna VALKARTON je bila dograjena v dobrem letu. Delo poskusno teče že dober mesec, zaposlenih je nad 100 delavcev, postopoma sprejemajo še nove. V novem letu bo tovarna stekla v polnem razmahu.

— KLI Logatec je z izgraditvijo moderne žage izredno obogatil svoj delovni program.

— V Konfekciji Logatec je prav za 10-letnico obstoja stekel moderen tekoči trak.

— V Lazah smo po 25 letih vendarle zgradili železobetonski most čez Unico.

— Žibršani so dobili tri železobetonske mostičke; prejšnje lesene je odnašala sproti vsaka zima.

Razdelilna transformatorska postaja — RTP na Logaškem polju je v intenzivni gradnji,

pod streho smo spravili zdravstveni dom, rovtarska šola močno raste iz temeljev (natihoma smo pričakovali, da bo tudi ta objekt še pred zimo pod streho). Sredi del smo ostali tudi pri asfaltiranju Poštnege vrta, pač pa so bila asfaltna dela zaključena pred zadruženim domom v Gor. Logatcu.

Domala vsi objekti v gradnji so zaupani Komunalno stanovanjskemu podjetju Logatec, ki se je prav letos spomladi gradbeno okrepilo, in je treba reči, da sprejete naloge uspešno opravlja.

Vprašanje: Ali bi lahko s številkami predstavili vrednost investicij?

Odgovor: Vrednost investicij, ki sem jih naštel, šteje približno 80.000.000,00 din. Če k vsemu prištejemo še vrednost kakih 100 na novo individualno zgrajenih stanovanjskih hiš, bi ugotovili, da je po novih investicijah narasla vrednost naše občine v tem letu za dobrih 10 milijard starih dinarjev. Na prebivalca bi tako razdelili več kot 1,3 milijona starih dinarjev.

Vprašanje: Med občani je slišati razne pripombe, češ da vedno zamujamo, načrte nam križa zima, potem pa se opravičujemo. Kaj menite o podobnih pripombah?

Odgovor: Da, res je. Toda vedno se ne da začeti toliko prej, da bi bilo vse nared pred zimo. Pri marsikateri akciji, zlasti pri šolskih gradnjah nas je bolj kot zima zadržala splošna nelikvidnost, zaradi katere nam banka ni hotela dati garancijske izjave za kredit, ki

nam je sicer bil odobren že pred več kot pol leta. Tudi načrtov nismo dobili ob dogovorjenem času. Vem, da je kritikov vedno zadosti. Priporočam pa vsakomur, ki bi rad kaj dobrega svetoval, naj to stori, čimprej, vsi naši forumi bodo dobrih svetovalcev veseli. Prav zares.

Sicer pa, če smo bili dovolj uspešni ali ne, naj presodijo občani, teh pa je nad 7000, nekaj več kot nejevoljnih posameznikov.

Vprašanje: In kaj nam lahko poveste o programu za prihodnje leto?

Odgovor: Upam, da bomo začeli z gradnjo obeh logaških šol, dokončali zdravstveni dom in rovtarsko šolo.

Nadaljevali bomo z urejanjem nekaterih logaških cest in ulic. Začeli bomo graditi še en vodovodni vir v Cuntovi grapi.

Vprašanje: Oblikovanje sredstev za gradnjo šol in zdravstvenega doma nam je znano (samoprispevek in republiški krediti!); ali nam lahko poveste, kako je s sredstvi za urejanje ulic in za gradnjo vodovodnega vira?

Odgovor: Za urejanje ulic (asfaltiranje) smo v letu 1971 dobili približno 700.000,00 din kredita. Del tega denarja je porabljen, drugi del pa bomo porabili v letu 1972. K temu bodo prispevali še svoj delež občani, katerih ulice bodo asfaltirane. Ti prispevki so v resnici del komunalnega prispevka, ki ga drugod plačujejo graditelji stanovanjskih hiš,

preden sploh začnejo z gradnjo. Tudi pri nas mora deloma biti od občanov odvisno, kolikšen del naših ulic bomo uspeli primerno urediti.

Za novo vodovodno zajetje moramo v naslednjih 5 letih zagotoviti vsaj 3.500.000 din, da bi pridobili tudi v najbolj sušnih mesecih kakih 30 litrov vode v sekundi. Del sredstev se že sedaj odvaža od pobrane vodarine — približno 150.000 dinarjev na leto —, vsaj še enkrat toliko jih bomo morali pridobiti s povišano vodarino, razliko bomo morali kriti s krediti.

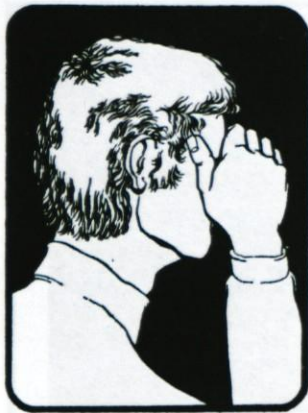
Vprašanje: Koliko naj bi bila nova cena m³ vode in od kdaj dalje bo veljala nova cena?

Odgovor: Mislim, da nimamo opravičila za nižjo ceno vode, kot je v sosednjih občinah. Po vsej verjetnosti bo veljal m³ vode 2 din, seveda, mora novo ceno potrditi najprej občinska skupščina pa lahko pričakujemo, da bo nova cena uveljavljena s 1. marcem 1972.

Vprašanje: In kaj želite sporočiti našim občanom na pragu novega leta?

Odgovor: Vsem občanom in delovnim kolektivom želim predvsem uspešno delo in vso srečo v zasebnem življenju. Začnimo novo leto z zavestjo, da smo delavci in hkrati uporabniki skupnih dobrin doma ali v krajevni skupnosti. Zato pa je potrebno skupno delo, so potrebna skupna prizadevanja — medsebojna pomoč, da bomo vse bolj čutili prijetnost življenja v naši sredini.

M. S.



Ne vemo - sprašujemo

Razgovor s tov. Dragom Arharjem,
pomočnikom direktorja maloprodaje
veletrgovine „Mercator“ Ljubljana



Iz razgovora s predsednikom občinske skupščine je razvidno, da trgovina na logaškem področju še ni tako razvejana in ustrezno založena, da bi lahko zadostila kupni moči logaškega področja. Vse bi kazalo, da je nadaljnji razvoj trgovine možen. Ker je trenutno na logaškem edina trgovina podjetje Mercator, smo se pogovarjali s pom. dir. maloprodaje Veletrgovine Mercator Dragom Arharjem.

Vprašanje: Koliko znaša vrednost sedanega prometa Mercatorja na Logaškem in ali poslovanje logaške trgovine odgovarja potrebam?

Odgovor: V letu 1971 bo znašal promet na področju občine Logatec približno 2,5 milijarde starih dinarjev. V primeri z letom 1970 bo porastel za 32%. Če primerjamo % povečanega prometa z ostalimi trgovinami v okviru celotnega podjetja Mercator, ugotovimo, da je % povečanja zadovoljiv. Obenem bi pripomnil, da trgovina tega porasta ni dosegla le na račun zvišanih cen, temveč predvsem z večjim in pestrejšim asortimanom blaga. Vendar si ne bi upal trditi, da v celoti zadovoljimo željam slehernega potrošnika.

Vprašanje: Kakšni so koncepti razširjenja trgovske mreže podjetja Mercator?

Odgovor: Podjetje Mercator ima v bližnji prihodnosti na logaškem v načrtu naslednje:

- dokončati že pričeto adaptacijo Blagovnice in Železnine;
- zgraditev motela na Kalcah;
- zgraditev nove samopostrežne prodajalne, če bo na voljo primerna lokacija;
- moderniziranje nekaterih prodajaln.

Vprašanje: Kakšen je koncept asortimana prodaje in kako ga podjetje Mercator sploh analizira?

Odgovor: Na Logaškem ima trgovina Mercator naslednjo strukturo prometa:

- 46 % živilski arktikli,
- 54 % industrijsko blago.

Poleg večje količine idočega blaga ima trgovina na zalogi tudi artikle za katere je pov-

praševanje manjše, pa se zaloge te vrste blaga počasneje obrača. Trgovina pa je zainteresirana doseči čim večji promet, ker je osebni dohodek delavcev vezan na dosežen promet.

Vprašanje: Kaj je torej podjetje Mercator uredilo za kanaliziranje kupne moči Logatca v omrežje Mercatorjevih poslovalnic v Logatcu ali v Ljubljani?

Odgovor: Veletrgovina Mercator je imela že pred leti v načrtu povečati prodajni prostor z graditvijo novih poslovnih lokalov na »Poštnem vrtu«. Zato se je podjetje udeležilo licitacije na odkup stavbne parcele. Mimogrede naj omenim, da je naše podjetje ustrezalo vsem pogojem po razpisu, vendar se je licitacijska komisija odločila za drugega ponudnika. Logatec pa je še do danes ostal brez sodobnejših trgovskih lokalov. S sredstvi, ki so bila namenjena za gradnjo blagovne hiše v Logatcu, je naše podjetje zgradilo v Idriji moderno trgovino.

Vprašanje: Ali na Logaškem področju pričakujete konkurenco v graditvi novih kapacitet trgovskih podjetij in ali smatrate vdor eventualne konkurence kot pozitiven faktor za vzpodbujanje lastne trgovske mreže?

Odgovor: Znano mi je, da so se nekatera podjetja zanimala za gradnjo novih trgovskih lokalov v Logatcu. Po mojem mnenju sedanja kapaciteta trgovin do neke mere zadošča potrebam in kupni moči prebivalstva. Zato mislim, da bo vsako novo podjetje napravilo rentabilnetni račun, predno bi se odločilo za nove investicije. Kolikor pa bi do vdora eventualne konkurence v Logatcu le prišlo, mislim, da nam to ne bi predstavljalo večje skrbi z ozirom na naše solidne cene in dokajšnjo založenost trgovin. Vsekakor pa bi naše prodajalce vzpodbudilo k še večji elastičnosti pri njihovem delu.

Vprašanje: Ali smatrate, da je bila adaptacija obstoječe poslovalnice v Logatcu najprimernejša rešitev za smotrno ureditev logaške trgovine in ali so

opazni kakšni pozitivni premiki zaradi te adaptacije?

Odgovor: Po načrtu adaptacije obsega ureditev celotnega trgovskega centra v Logatcu, in sicer Blagovnice in Železnine. Načrt adaptacije obsega tri faze, sedaj je končana le prva, s katero smo povečali prodajni prostor za približno 130 m². Z nadaljnjo adaptacijo bomo po-

večali prodajni prostor še za približno 450 m², tako da bi celotna nova blagovna hiša razpolagala z 1200 m² prodajnega prostora. Mislim pa, da bi bila gradnja povsem nove trgovske hiše združena z visokimi stroški in bi bil dohodek prenizek za odplačevanje visokih anuitet.

Marcel Štefančič

GRIPA

Gripa je akutna infekcijska bolezen človeka, ki jo povzroča virus influence. Bolezen se najčešče pojavlja ob epidemijah, pojavi pa se lahko tudi posamično. Infekcija se prenaša s kapljicami in zavzame predvsem zgornje dihalne poti.

Glavni znaki boleznii so nenaden dvig temperature, ki traja 1—7 dni, spremljajo pa jo utrujenost, bolečine v križu in udih, bolečine v grlu, glavobol, bronhialni katar. Bolezen je navadno lažje oblike, pri težjih oblikah pri otrocih in starejših ljudeh pa lahko nastopijo komplikacije, kot so pljučnica, vnetje srednjega ušesa ali vnetje obnosnih votlin.

Za razliko od zgoraj opisane tipične slike boleznii, lahko gripa nastopa tudi povsem atipično z zelo blagim in kratkotrajnim tokom boleznii. Kataralni znaki včasih sploh niso izraženi, včasih pa nima bolnik niti zvišane temperature.

Prej so gripo smatrali kot izrazito sezonsko bolezen, ki se pojavlja predvsem v zimskih mesecih. Danes pa vemo, da se lahko pojavi in širi v kateremkoli letnem času, celo poleti. Za to bolezen je značilno, da se širi zelo hitro, tako da lahko v kratkem času zavzame velika področja. K takemu hitremu širjenju pripomore kapljična infekcija in velika dovzetnost ljudi. Pa tudi virus je zelo odporen. Ker ljudje veliko potujejo, se bolezen tudi hitreje prenaša. Hitrost širjenja gripe je odvisna tudi od gostote naseljenosti posameznih krajev. Najboljše pogoje za širjenje boleznii so gosto naseljeni kraji, predvsem mesta, potem zaprti

kolektivi (šole, internati, kasarne itd.). V takšnih okoliščinah se pojavi gripa v eksplozivni obliki in traja samo nekaj tednov. V redkeje naseljenih krajih pa je nasprotno. Bolezen se širi mnogo počasneje, zaradi tega se epidemija razvije polagoma in traja dva do tri mesece.

Bolezen se prenaša od človeka na človeka s kašljanjem, kihanjem, govorom ali direktnim dotikom. Večje kapljice, ki jih izkašljamo in vsebujejo virus influence, padejo na tla in se posušijo. Tako virus ostane v prahu. S prahom se dvigne v zrak in tako lahko tudi pride v naše dihalne organe. Vendar najčešče nastane infekcija pri direktnem kontaktu z okuženo osebo.

Pravega zdravila proti gripi še nimamo, zato pa je tem bolj važna profilaksa. Boljše rešitve za profilakso proti gripi vsebuje danes aktivna imunizacija. Imamo dva načina imunizacije, in sicer živo vakcino, ki privede do imunosti na bolj prirodni način, ker vsebuje oslabiljen živi virus. Daje pa ta vakcina lahko stranske pojave, kot je vročina, ki traja navadno dva do tri dni. Ta vakcina se navadno vbrizga v nos. Drugi način pa je uporaba vakcine, ki vsebuje inaktivirani virus in se daje v obliki podkožne injekcije.

S temi ukrepi dosežemo pravočasno imunost prebivalstva in na ta način preprečimo širjenje epidemije gripe. Poleg vakcinacije (cepljenja) pa so potrebni še drugi ukrepi, s katerimi lahko preprečujemo šir-

(Nadaljevanje na 9. str.)

Pravične odškodnine za gradbene parcele

Cene gradbenih parcel v zazidalnih okoliših so v zadnjem času tako narasle, da so že začele ogroziti možnosti nadaljnje gradnje individualnih hiš, saj so nekateri lastniki parcel za komunalno neopremljena zemljišča zahtevali skoraj toliko, kot stanejo komunalno opremljene parcele v naših sosednjih občinah. S takim načinom prodaje, je bilo treba končati.

Občinska skupščina je na zadnji seji v zvezi s tem napravila prvi korak. Sprejet je bil odlok o poprečni gradbeni ceni in poprečnih stroških komunalnega urejanja stavbnih zemljišč v naši občini. Na podlagi tega odloka se bo v bodoče ugotavljala pravična odškodnina za gradbene parcele v zazidalnih okoliših. Na podlagi omenjenega odloka bodo dosedanji lastniki kmetijskih zemljišč lahko dobili za 1 m² največ 15,14 din. Bodoči graditelji se ne bodo o ceni parcele pogajali z dosedanjimi lastniki, ampak bo to skrb občine oziroma njenega komunalnega sklada in Kom.-stanovanjskega podjetja, ki ima pooblastilo občinske skupščine za izvajanje zazidalnih načrtov. Občina bo naenkrat odkupila toliko zemljišča, kolikor bo interesov za gradnjo individualnih hiš. Zemljišča bodo nato razdeljena na gradbene parcele in ceste, nato pa bodo predana interesentom z najnujnejšo komunalno opremo. Tako bodo interesi dobili za isto ceno (kot

doslej od privatnikov) že delno opremljeno gradbeno parcelo. Razlika od pravične odškodnine do dejansko plačane cene ne bo torej ostala v žepu dosedanjega lastnika, ampak se bo uporabila za komunalno ureditev parcele, torej bo koristila individualnemu graditelju.

VH

Gripa

(Nadaljevanje z 8. str.)

jenje bolezni. To je predvsem prosvetljevanje ljudi, kako nevarno je lahko pljuvanje, kihanje, kašljanje in sploh vsako izločanje iz zgornjih dihalnih poti v prisotnosti drugih oseb, in kolikšna je prednost, če se človek ravna po danih navodilih. S tem preprečujemo možnost infekcije. Tudi skupna uporaba brisač lahko pripomore k procesu infekcije, zato je boljše uporaba papirnatih robcev, ki jih lahko takoj po uporabi sežgemo.

V času epidemije pa moramo zmanjšati možnost infekcije. Zato ni priporočljivo, da bi se ljudje v času epidemije zbirali v večjih skupinah, kolikor je pač to mogoče. Da bi omilili težo bolezni in čim bolj preprečili komplikacije, je potrebno, da se vsak, ki je zbolel za gripo, uleže in se ravna po navodilih zdravnika.

Dr. A. R.

Reševali bomo drugo leto!

V rubriki »Ne vemo — sprašujemo« je zdravnik Jože Skvarča omenil tudi neurejeno sanitarno ureditev. Pri tem so vprašljive greznice, kanalizacija in voda. Kratek izvleček iz poročila sanitarnega inšpektorja nam kaže, da bomo v prihodnjem nujno morali ukreniti naslednje:

1. sanirati vodooskrbne objekte in dotrajano omrežje;

2. v zajetjih katerih voda bakteriološko in neoporočna, namestiti avtomatske klorinatorje in poskrbeti za kontinuirano kloriranje vode;

3. začeti z akcijo za povečanje kapacitete vodovoda in v ta namen izdelati potrebne študije in projekt ter zajamčiti potrebna finančna sredstva za realizacijo tega programa;

4. dokler Logatec ne bo oskrbovan z zadostnimi količinami prepovedati uporabo, bakteriološko neoporečne pitne vode, odprtega kopalnega bazena v

Dol. Logatcu; menimo namreč, da je bazen z močno inficirano vodo znatno pripomogel k širjenju hepatitisa;

5. urediti tržnico za prodajo živil skladno s sanitarno tehničnimi in higienskimi normativi ali pa je odpraviti;

6. neurejena kanalizacija oz. odvajanje fekalnih in drugih odplak iz naselja ima velik pomen za pojavljanje in širjenje črevesnih nalezljivih bolezni, med katere sodi tudi hepatitis; zato bo treba pri bodoči urbanizaciji in izgradnji naselij resneje reševati tudi te komunalne probleme;

7. delovni prostori in pogoji dela v pekarni ne dajejo jamstva, da so kruh in drugi izdelki higiensko neoporečni, zato bodo v bodoče pri preskrbi s kruhom potrebne temeljite spremembe.

Navedeni zaključki bodo realizirani lahko le na osnovi načrtnega dela.



Stanislav Urbas na delovnem mestu

Naši ljudje odhajajo v pokoj

Mnogo naših delavcev je že odšlo v pokoj. Odšli so neopazno za večino kolektiva. Le del njihovih najozjzjih sodelavcev je nekega dne opazil, da ga je zamenjal nov delavec. Mnogi med njimi so v podjetju delali, odkar podjetje obstaja, drugi le nekaj let. In vendar je prav, da v našem glasilu kdaj predstavimo posameznika v sestavku, ki ne bo obsegal le stavka: upokojen je bil, ...

V decembru odhaja v zasluženi pokoj **Stanislav Urbas**.

Stanislav Urbas je bil med redkimi, ki je celo delovno dobo opravljal delo na enem delovnem mestu. Celih 37 let je bil strojnik. Uradno je bil zaposlen v podjetju od 1. 4. 1953. Vendar njegovi spomini segajo daleč nazaj v razvoj žagarske industrije v Logatcu. Po vojni je do 1949. leta delal na nekdanji Kunstljevji žagi, iz katere se je v letu 1950 začelo razvijati naše podjetje.

Ko smo ga povprašali o njegovem delu in sodelovanju v izgradnji tovarne in željah, kolektivu za novo leto 1972, ni ostal brez besed, ki jih je posvetil bolj svojim sodelavcem, kot sebi.

»Brez svojih sodelavcev in tesnega sodelovanja z mehanično delavnico vsekakor ne bi dosegli neprekinjenega obratovanja lokomobil, saj so bile te

že vse starejše in je bila naša največja lokomobila kupljena v Senjski elektrarni kot izločena iz obratovanja,« je dejal naš strojnik.

Tov. Urbas je imel marsikatero dobro idejo, ki jo je v praksi tudi uresničil. Njegovo znanje in prizadevnost sta se odražala v različnih izboljšavah. Montaža in generalno popravilo senjske lokomobile je njegova ekipa izvršila v rekordnem času 3 mesecev, sledile so različne predelave — od polavtomatiziranega kurjenja do ekrinizacije itd.

Tov. Urbas je neposredno pomagal tudi pri vzgoji cele sedanje tovarniške generacije kurjačev in strojnikov.

Njegova novoletna želja članom kolektiva najbolje prikazuje njegovo pripadnost kolektivu in ciljem, ki jih postavlja podjetje za povečanje proizvodne, ko pravi:

»Kolektivu KLI in svojim dozdašnjim sodelavcem vsekakor želim mnogo delovnih uspehov in osebnega zadovoljstva, saj prepri in nesoglasja ne vodijo k uspehom. Idejam in predlogom za izboljšanje pa naj bi tudi v bodoče posvečali vso pozornost, saj tudi neznatne in drobne ideje naših delavcev lahko mnogo pripomorejo k uspehom podjetja!«

B. Čuk

Predstavljamo smučarski klub Logatec

Smučarski klub Logatec, je bil ustanovljen junija letos kot samostojna športna organizacija, ki skrbi predvsem za razvoj množičnega in tekmovalnega športa na logaškem.

Smučanje v Logatcu ima že tradicijo, saj so bili rezultati že pred vojno znani daleč po Sloveniji. Po osvoboditvi je bilo smučanje vključeno v TVD »Partizan« Logatec. Ker pa ta organizacija zadnje čase ni skrbela za svoje sekcije in ker je takorekoč formalno razpadla, smo ustanovili samostojni smučarski klub Logatec.

Smučarski klub z vadbo, smučarskimi tečaji, tekmovalni, izleti in drugimi oblikami vzgojnega dela ter propagande pospešuje razvoj množičnega in tekmovalnega smučarskega športa, razvija športne lastnosti in kvalitete svojih članov ter skrbi za utrjevanje njihovega zdravja, delavne in obrambne sposobnosti.

Smučarski klub goji naslednje discipline: alpske discipline (slalom, veleslalom, smuk), teke in turno smučanje.

Član smučarskega kluba lahko postane vsak, ki se želi v okviru dejavnosti kluba rekreacijsko in tekmovalno ukvarjati s smučarskim športom.

Članarina za aktivne člane je 5 din, za podporne člane pa 10 din.

Organi kluba so skupščina, upravni in nadzorni odbor.

Dohodki kluba so: lastni dohodki (članarina), dotacija od Občinske zveze za telesno kulturo in dohodki od reklame.

Klub ima sedaj štirideset aktivnih in prav toliko podpornih članov.

V letošnji sezoni bomo poleg vadbe in alpskih disciplin pričeli tudi z teki in turnim smučanjem. Predvsem hočemo poživiti ponovno turno smučanje, ki je bilo v Logatcu zelo v razmahu. Turno smučanje je

disciplina, ki je najcenejša od vseh smučarskih disciplin, kar je posebno važno, saj oprema je v današnjem času zelo draga.

Že v tem mesecu imamo namen organizirati turo po bližnji okolici Logatca.

Klub bo v sezoni 1971/72 organiziral dve tekmi, in sicer: 30. januarja v Črnem vrhu nad Idrijo veleslalom za ml. pionirje, ml. pionirke in cicibane in cicibanke;

20. februarja pa v Logatcu na širokih njivah tekmo st. pionirjev in pionirk v slalomu. Vse tekme bodo veljale za kategorizacijo.

Naši tekmovalci se bodo v sezoni 1971/72 udeležili vseh pomembnejših tekem za kategorizacijo, če ne bo prišlo do finančnih težav.

Klub ima težave v kadrih.

Zato bomo v letošnji sezoni izvedli tečaj za vadiatelje smučanja.

Vsi člani kluba smo prepričani, da ne bomo naleteli na gluha ušesa pri denarnih podporah; do zdaj sta nas podprla KLI Logatec in Mercator.

Smučarski klub Logatec si je letos priskrbel manjšo smučarsko vlečnico, ki je montirana na širokih njivah. Smučarska vlečnica obratuje v soboto in nedeljo ves dan, med tednom pa po potrebi. Člani kluba imajo popust na vlečnici. Sicer pa je cena vožnje minimalna, saj stane ena vožnja samo 0,50 din.

Vabimo vse ljubitelje zimskega športa, da se poslužijo naše vlečnice na širokih njivah in jim želimo prijetno smuko v letošnji zimi.

Andrej Tollazzi

Obvestilo zavarovancem zavarovalnice Sava

Zavarovalnica SAVA, poslovna enota Ljubljana odpira v organizacijski enoti Logatec svojo pisarno s 1. 12. 1971 v prostorih Gasilskega doma v Dol. Logatcu.

Uradne ure za stranke bodo v sredo in petek od 8. do 12. ure in v sredo popoldne od 17. do 19. ure.

Organizacijska enota obsega področja Skupščine občine Logatec in Vrhnika z naslednjimi zastopništv:

1. Rovte;
2. Hotederšica;
3. Logatec, življenjsko zavarovanje;
4. Logatec, imovinsko zavarovanje;
5. Vrhnika, življenjsko zavarovanje;
7. Borovnica;
8. Drenov grič.

Vsaka enota ima svojega zastopnika, preko katerih vam nudimo svoje usluge.

Da bi svoje usluge čim bolj izboljšali in približali zavarovancem, bo naša pisarna nudila še naslednje usluge:

— sklepanje vseh zavarovanj privatnega sektorja za imovino in življenje;

— izdajali bomo zelene kar-

— izdajali bomočasna kritja za najmanjše kreditov stanovanjske gradnje in avtomobilov;

— nadalje vinkulacije za naje manje kreditov;

— zbirali bomo prijave škod, dokumente za izplačilo škod vseh zavarovanj privatnega sektorja;

— zbirali bomo prijave za račune pri zavarovanju stanovanjskih premoženj, razbitja stekla, vloma itd.;

— dajali bomo vsa pojasnila v zvezi z odgovornostnim zavarovanjem, zbirali bomo tudi prijave v zvezi z zavarovanjem odgovornosti in kaska;

— dajali bomo pojasnila za življenjska zavarovanja, imovinska zavarovanja, nezgodna zavarovanja, zavarovanja mladine — otrok. Zavarovanja živine, kmetijskih pridelkov, traktorjev — kmetijskih strojev itd.

In na kraju — kadar pridete k nam ne pozabite prinesiti s seboj police, če imate že sklenjeno zavarovanje.

Vsak zavarovalni primer nam prijavite čim prej, da sebi in nam omogočite čimhitrejšo likvidacijo škode.

Zavarovalnica SAVA je ena najmočnejših zavarovalnic v državi, slovenska zavarovalnica, ki vam s svojim velikim kapitalom jamči za vaše premoženje. Zaupajte svoje premoženje SAVI in zadovoljni boste!

S. K.



Smučarski šport ima na logaškem področju vse možnosti za nadaljnji razvoj

Po mesecu boja proti alkoholu

Mesec november je minil in večina ljudi ni vedela, da smo ta mesec proglasili za MESEC BOJA PROTI ALKOHOLIZMU.

Skromen in neopazen je bil ta boj v primerjavi z reklamo za alkoholne pijače in bolj nam je ostala v spominu Martinova nedelja kot uvod v novo vinsko sezono. SPET IN PONOVO bomo praznili bokale vina in žganih pijač in še bo narasčalo število alkoholikov. UKREPOV PA NI! Le vsako leto lahko nabereimo nekaj statističnih podatkov, ki nam kažejo stanje pri nas in v svetu. Malokdo pa lahko prikaže vse gorje, ki ga povzroči alkohol. Trpljenje družin pa ostane.

Ko vsako leto nizamo rezultate, lahko za NOVOLETNO

VZDUŠJE pridamo še nekaj podatkov, sami pa pomagamo, da bo statistika po novem letu še »ugodnejša«.

Oglejmo si del teh podatkov: Število alkoholikov:

ZDA	9.000.000
Jugoslavija	900.000
Slovenija	40.000

Pridelamo milijardo litrov.

Popijemo milijardo litrov.

Dvajsetim procentom nesreč na cesti botruje alkohol. Alkohol je mnogokrat kriv tudi za nezgode pri delu. Za sodobno zdravljenje pa imamo na razpolago 150 postelj. Nikogar pa več ne moti, če se pijača toči tudi mladoletnikom, saj je izbira izredno velika in zato pijemo »Courvoisier«.

»Na zdravje!«

Nove ugodnosti za življenjske zavarovance

Življenjsko zavarovanje nudi novo ugodnost. Od 1. aprila 1971 dalje so brezplačno zavarovani za smrt otroci zavarovancev. Zavarovalnica SAVA je uvedla novo dodatno zavarovanje (poleg dodatnega nezgodnega dodatnega zavarovanja), in to brezplačno. Ugodnost tega dodatnega zavarovanja uživajo zavarovanci aktivnih zavarovanj, za katere redno plačujejo premije (če imajo največ tri neplačane mesečne obroke). Za kapitalizirana zavarovanja

ugodnosti dodatnega zavarovanja ne veljajo. Zavarovalnica jamči, če otrok umre bodisi zaradi bolezni bodisi zaradi nezgode.

Brezplačno dodatno zavarovanje za smrt otroka vključuje vsa individualna, mešana (za doživetje in smrt) življenjska zavarovanja novega portfelja in individualna rentna zavarovanja, torej zavarovanja z začetki od 31. 1. 1965 dalje.

Zavarovanja starega portfelja (začetki zavarovanj do 31. 12.

1964) nimajo te ugodnosti, ker imajo nerealno vkalkulirano kosmato premijo.

Zavarovani so vsi zavarovanci čevi otroci od izpolnjenega prvega leta starosti do izpolnjenega 15. leta starosti. Jamstvo torej ne velja, če otrok še ni star eno leto ali če je starejši od 15 let.

Dodatno zavarovanje otrok za smrt je novost v Jugoslaviji.

Ni izključeno, da bomo jamstvo razširili na prvo leto po nekajletnih izkušnjah. Jamstvo preneha z izpolnitvijo 15. leta otrokove starosti; od tedaj naprej je namreč mogoče skleniti življenjsko zavarovanje.

Zavarovalna vsota pri dodatnem zavarovanju za smrt otroka znaša 10 % zavarovane vsote osnovnega življenjskega zavarovanja, vendar ne manj kakor 500 din in ne več kot 1000 din.

Največje dodatne zavarovalne vsote imajo torej tista zavarovanja, kjer so osnovne zavarovalne vsote najmanj 10 000 dinarjev.

Če ima zavarovanec več življenjskih zavarovanj z začetki od 1. 1. 1965 dalje, seštejemo zavarovalne vsote vseh zavarovanj in od seštevka izračunamo 10 %, toda izplačilo ne sme preseči 1000,— din.

Zavarovalnica izplača dodatno zavarovano vsoto za smrt otroka samo enkrat. Če imata oče in mati vsak svoje življenjsko zavarovanje ali celo več zavarovanj, ne pripada vsakemu izplačilo za dodatno zavarovanje. V takšnih primerih se je treba odločiti za osnovno zavarovanje tistega zavarovanca, ki ima večjo zavarovalno vsoto, da bo tudi dodatna zavarovalna vsota večja.

Če je otrok živel pri enem izmed staršev, se upošteva samo osnovno zavarovanje tega. Dodatna zavarovalna vsota ob smrti se izplača enemu od njiju. Če oče ali mati, pri katerem je živel otrok, nima življenjskega zavarovanja, se upošteva zavarovanje drugega izmed staršev (torej, pri katerem ni živel otrok) in se njemu izplača dodatna zavarovalna vsota.

Če otrok ni živel niti pri očetu niti pri materi, se upošteva osnovno življenjsko zavarovanje tistega izmed staršev, ki je plačal pogrebne stroške, in se njemu izplača dodatna zavarovalna vsota. Dodatno zavarovanje za otrokovo smrt začne teči hkrati z osnovnim življenjskim zavarovanjem.

S. K.

Zakaj asfalt ravno na poštni vrt?

Vprašanje vznemirja mnoge Logatčane, zato se nam je zdelo vredno dobiti tehtnejši odgovor, ki ga objavljamo, kakor nam ga je posredoval direktor Komunalno stanovanjskega podjetja Logatec Igor Pfajfar.

Poštnemu vrtu gre prednost zato, ker je zanj bilo namenjenih 30.000.000 S din od tedaj, ko je občina prodala del Poštnega vrta ljubljanski Tehniki. Namenska sredstva za komunalno ureditev tega prostora je občina vročila pri Ljubljanski banki, da si je pridobila pravico do kredita. Tako je bilo letos na voljo 52.000.000 S din, kar pa je bilo še premalo za popolno ureditev cestišča.

Z lastniki hiš na omenjenem prostoru je uspel dogovor o prispevku 260 000 starih dinarjev, prebivalci blokov pa prispevajo po 150.000 S din iz sredstev za investicijsko vzdrževanje, ki se doteka iz najemnin.

In nadalje je treba povedati še, da je to območje v Logatcu komunalno najbolj urejeno: ka-

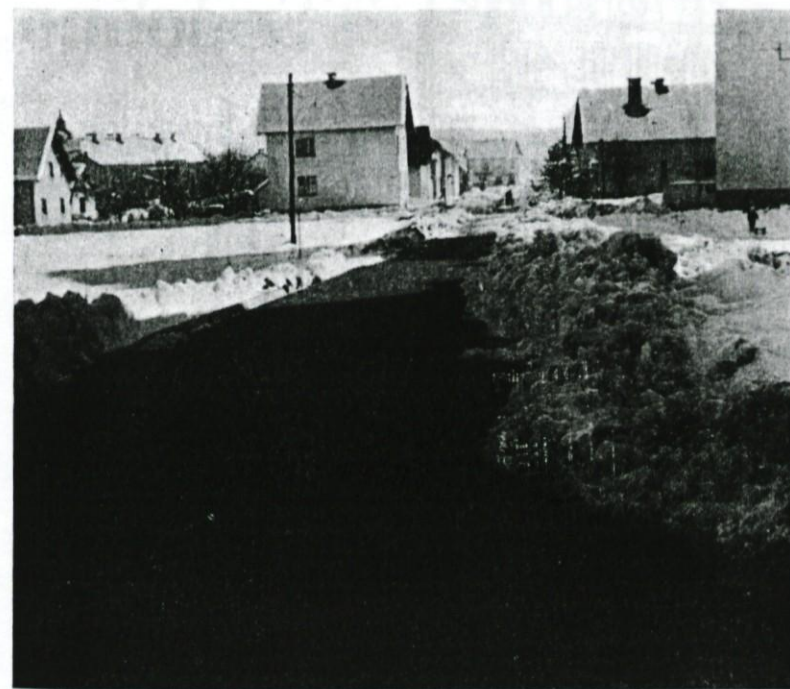
nalizacija, kabelska električna napeljava in delno urejena PTT linija. Urejene komunalije so bile plačane iz namenskih sredstev od prodanega zemljišča, kakor je bilo že povedano.

Radi bi ponovno sporočili občanom, da se je vse doslej Logatec gradil brez posebnega komunalnega prispevka. Hiše so se gradile, poti in kanalizacije pa ni nihče smotrno oblikoval. To je treba zdaj, toda brez pomoči občanov ne bo šlo; namreč prispevek danes je samo nadomestilo za neizterjani prispevek ob novogradnjah.

Takoj za Poštnim vrtom so na vrsti Mandrge. Davek na mestno zemljišče zbere vsega 15.000.000 S din na leto, do potrebnih sredstev za ureditev Mandrg manjka še veliko; brez razumevanja in pomoči občanov — Mandržanov ne bo šlo.

Začeta dela na Poštnem vrtu bodo stekla, kakor hitro bodo vremenske razmere dopuščale.

M Š.



Snežna odeja je onemogočila nadaljno asfaltiranje

Neobvešččenost vzrok prekinitve dela

Samoupravni sistem se iz dneva v dan spopolnjuje in postaja vedno bližji delavcem osnovnim proizvajalcem, ki gospodarijo z vedno večjimi materialnimi sredstvi. V moderni organizaciji dela je nujno, da smo vedno informirani o vseh dogodkih in sklepih samoupravnih organov.

Kaj se je zgodilo v zobozdravstveni ambulanti Logatec, da so delavci prekinili z delom dne 25. 11. 1971?

Prejeli naj bi le 42 % presežka, izračunanega v 9 mesecih, za kar niso bili pravilno obveščeni. Direktor in računovodkinja sta jim obrazložila, da je edino to možno izplačati po samoupravnem sporazumu. Zobozdravstveni delavci so odklonili osebni dohodek za mesec november s presežkom vred, dokler jim ne obrazlože postopka izplačila, ki ni v skladu z njihovim pravilnikom. Pravilnika ni do sedaj še nihče popravil, niti uskladi s samoupravnim sporazumom.

Naslednjega dne, to je 26. 11. 1971, so imeli razgo-

vor z vodstvom Notranjskega Zdravstvenega doma. Rečeno je bilo, da bi s 100 % izplačilom prekoračili izračunani kalkulativni osebni dohodek po samcupravnem sporazumu in bi morali zato plačati davek družbi: za 1 izplačani dinar, 4 dinarje davka. Sporazumeli so se, naj se jim izplačajo OD z normalnim povečanjem po samoupravnem sporazumu, presežek pa naj se upošteva za pokritje skupnih materialnih stroškov. Tak predlog so zobozdravstveni delavci predložili konziliju in poslovnemu odboru.

Občinski sindikalni svet je podprl zahtevo zobozdravstvenih delavcev iz Logatca, da se čimprej uskladijo interni akti o delitvi s samoupravnim sporazumom, in zahtevo, da je nujno kolektiv obveščati o vseh spremembah, ki nastopajo v odnosih delitve osebnih dohodkov in to pravočasno, ne pa netočno in v trenutku izplačil.

inž. FRANC GODINA

Nagradna križanka

1	2	3	4	5	6	7			
8									
9							10	11	
12							13		
			14			15			
16	17	18			19				
20						21			

VODORAVNO: 1. Zadnji dan v letu. 8. Celina, kamor izvažamo stole. 9. Romar. 12. Pomen. 13. Veznik. 14. Lunina mena. 16. Paradiž. 19. Navlaka. 20. Travnik. 21. Nebesno znamenje.

NAVPIČNO: 1. Indoevropski prajezik. 2. Muslimanski sve-

čenic. 3. Kralji živali. 4. Krik. 5. Gora v Švici, s slavno severno steno. 6. Član predvojnega »Turistovskega kluba Skala«. 7. Zmikavt. 10. Glasbeno delo. 11. Racman. 15. Zgoden, mlad. 17. 100 m². 18. Pritrdilnica.

Filmski program

31. 12. do 2. 1. ameriški avanturistični film TARZANOVA TAJNO BLAGO.

1. 1. do 2. 2. ameriška bv komedija DOBER VEČER, GOSPA CAMPBELL!

5. 1. francoska bv kriminalka ZADNI NASLOV.

7. do 9. 1. francoski bv avanturistični film BORSALINO.

8. do 9. 1. ameriška bv kriminalka AFERA METROPOLITAN POLICIJE.

12. 1. ameriški bv film VOJSKA V SENCI.

14. do 16. 1. ital.-špan. bv vestern CANYON CITY.

15. do 16. 1. zahodnonem. bv drama BALZACOVE GREŠNICE.

19. 1. angleška bv komedija ANTIBABY PILULE.

21. do 23. 1. špan.-ital. bv vestern 4 DOLARJE ZA MAŠČEVANJE.

22. do 23. 1. švedska bv ljubezenska drama BAMSE.

26. 1. francoska bv komedija ZLATA VDOVA.

28. do 30. 1. ameriški bv vestern BUTCH, CASSIDY IN KID.

29. do 30. 1. ameriška CS bv kriminalka OAZA SMRTI.

POSEBNO OBVESTILO
CENJENIM OBISKOVALCEM
KINA

Zaradi novih, izredno povišanih cen za najemnine filmov (nad 40%) je sklenila uprava Kina Narodni dom Logatec povišati z 31. decembrom t. l. cene vstopnicam za 0,50 din; tako bodo nove cene vstopnicam za parter 3 din, za balkon 3,50 din. Za obisk se je še nadalje priporočamo zagotavljač, da bomo tudi v novem letu skrbeli za kar se da najboljši program.

Vsem našim dozrajšnim in novim obiskovalcem želi delovna skupina Kina SREČNO NOVO LETO!

Upoštevajte napako v tovarniškem koledarju!

22. julij je dela prost in plačan dan.



Na podlagi 8. člena Pravilnika o podeljevanju Priznanja Osvobodilne fronte objavlja žirija za podelitev Priznanj Osvobodilne fronte občine Logatec:

Razpis za prijavljanje predlogov

Pogoji so naslednji:

1. Predloge lahko prijavljajo posamezniki, delovne organizacije, družbenopolitične organizacije in društva v občini Logatec.

2. Predlagajo se lahko posamezniki, organizacije in društva.

3. Priznanja OF se podeljujejo po naslednjem merilu:

Prejemnik je lahko tisti, ki se je uveljavil zaradi posebnih dosežkov trajne vrednosti na področju splošne družbenopolitične dejavnosti v preteklosti in sedanosti. Podrobnejša merila so določena v Pravilniku.

4. Žirija bo sprejemala predloge do 15. januarja 1972 na obrazcih, ki jih lahko predlagatelj dobi v pisarni družbenopolitičnih organizacij občine Logatec, kjer je tudi na vpogled Pravilnik o podeljevanju Priznanj OF.

Priznanja Osvobodilne fronte bodo podeljena ob obletnici ustanovitve Osvobodilne fronte Slovenije aprila 1972. leta.

Razpisna komisija

Kegljači KLI — tokrat med seboj

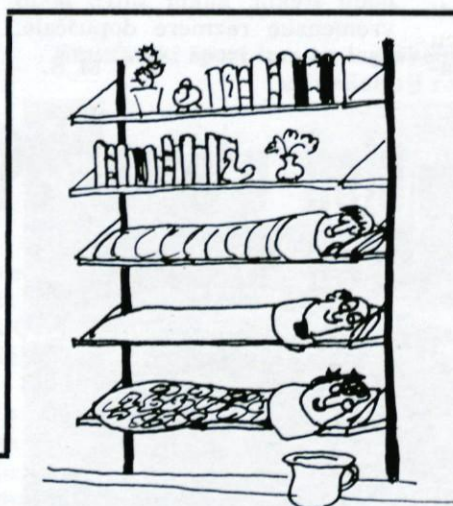
Komisija za šport in rekreacijo pri Osnovni sindikalni organizaciji podjetja je organizirala tekmovanje v kegljanju posameznikov za člane in članice. Tekmovanje je bilo v soboto, 18. 12. 1971 v hotelu »Šport« v Postojni.

Namen tekmovanja je bil predvsem v tem, da še bolj poživimo športno aktivnost v našem podjetju. Lahko zapišemo, da nam je to letos uspelo, saj so poleg kegljačev aktivni

tudi strelci, smučarji, šahisti, odbojkarji in drugi. Prav je, da se čimveč delavcev rekreativno vključuje v to ali ono športno dejavnost.

Od skupno 44 prijavljenih članov in članic se jih je tekmovanja udeležilo 41. Vsak tekmovalc je imel na voljo 100 lučajev. Med člani je podrl največ kegljev Anton Veber, 410 kegljev, med članicami pa Nada Podobnik, 320 kegljev.

O. M.



Sodobno
oblikovno
pohištvo

