

O PROIZVODNJI KERAMIKE V SLOVENIJI V. 19. STOLETJU

Hanka Stular, Ljubljana

Za keramično proizvodnjo na Slovenskem v 19. stoletju je poleg številnih podeželskih lončarskih delavnic, ki so oskrbovale tudi mestna gospodinjstva s kuhinjskim posodjem, značilnih še nekaj delavnic in obratov, ki so se poskušali v proizvodnji beloprstene posode.¹ Ta takrat še nova zvrst keramike je bila v dobršni meri produkt prizadevanj za industrializacijo proizvodnje predmetov široke porabe. Kot uvod v informacijo o teh delavnicah naj služi nekaj podatkov o proizvodnji tim. boljših zvrsti keramike v 18. stoletju pri nas.

Leta 1740 so ljubljanske mestne oblasti začele urejati v neposredni sosesčini mestnih opekarn delavnico za fajačno posodje — majolkarno.² Njenih izdelkov ne poznamo, vemo pa, da je imel magistrat od vsega začetka hude preglavice, saj se mu je šele leta 1746, torej tri leta po dokončani ureditvi obrata, posrečilo pridobiti kupca — J. Medlerja, in še ta se je takoj po sklepu pogodbe skesal in skušal majolkarno vrniti magistratu, česar mu pa niso dovolili. Delavnica naj bi nato pod Medlerjevim vodstvom delovala do njegove smrti leta 1759 in še nekaj let naj bi jo nato vodila Medlerjeva vdova. Kot leto, ko naj bi obratovanje dokončno ustavili, domneva I. Slokar leto 1768. Tedaj je namreč drugi mož Medlerjeve vdove Gašper Gorjup sklepal z magistratom novo pogodbo, v kateri je magistrat Gorjupu črtal vrsto ugodnosti, ki jih je bil priznal Medlerju v zvezi z obratovanjem majolikarne. V zvezi s Slokarjevimi navedbami o ljubljanski majolikarni so potrebna še nekatera pojasnila. Slokar je bil očitno mnenja, da so v majolikarni izdelovali beloprsteno posodo in je na osnovi pogodbenega pogoja, da bo Medler izdelke signiral z mestnim grbom ali z imenom, pripisal ljubljanski majolikarni vrsto beloprstelih posod iz zbirk Narodnega muzeja, ki so signirane z Laibach. V resnici pa so možnosti, da bi v Ljubljani že tako zgodaj izdelovali beloprsteno posodo, zelo majhne. Prvo belo prst sploh je okoli leta 1740 izdeloval v Angliji Thomas Ashbury v Sheltonu, posamično so jo na evropski celine sicer izdelovali okoli 1750, vendar pa datira resnični prodor bele prsti na evropsko celino v čas po letu 1765, ko je z izboljšano in načinico te kera-

¹ Angleško: *cream-coloured earthenware, creamware, Queen's ware*; nemško: *Steingut*; francosko *faïence fine*; italijansko: *terraglia*

² Ivan Slokar, Prva majolikarna v Ljubljani, *Kronika*, II, 1954, p. 182 ss

mične zvrsti zaslovel Josiah Wedgwood. Kaže, da je prvo beloprsteno posodo pri nas izdeloval Peter Bravc (Pietro Brauz) po letu 1786 v Solkanu,³ verjetno pod vplivom tržaških obratov.⁴

Prvi poskusi v Ljubljani datirajo verjetno v leto 1788, ko sta v turjaškem živalskem vrtu uredila poskusno delavnico Schönehr in Eggenhofer. Drugi poskus sta v isti delavnici leta 1789 opravila Anton Sylva in Lorenzi. Uporabljala sta uvoženo glino iz Vicenze, uspeh sta si kljub dragi osnovni surovini obetala predvsem zaradi poceni delovne sile. Boljše pogoje je zagotovilo odkritje ležišča primerne gline na Šiji pri Selcah. Leta 1792 ali 1793 je Sylva preselil obrat v ljubljansko Gradisce, kjer je obrat vodil do smrti leta 1795. Delavnico je nato prevzel Žiga pl. Zois in ga »z vlaganjem znatnih vsot« razvil v cvetoče podjetje.⁵ Kakor navaja Hoff, je komaj dohajala številna naročila iz tujine in njeni izdelki so bili enakovredni tržaškim in graškim in se celo približevali angleškim. Tudi obsežni asortiment, ki ga razbiramo iz prodajnega kataloga ob Hoffovem opisu, govori za uspešnost podjetja. Da so se v Zoisovem obratu zgledovali po angleških izdelkih, povzemamo po primerkih, ki so se nam ohranili. Značilnost angleške beloprstene posode so namreč poznorokokojske in klasicistične oblike, ki so z gladkimi ali z zelo skopo razgibanimi ploskvami in diskretnim reliefnim okrasjem ob robovih ustrezale novemu načinu oblikovanja: ulivanju. Leta 1750 so v Angliji uvedli ta revolucionarni oblikovalski postopek, ki je nadomestil zamudno in zahtevno oblikovanje v kolovratu, bodisi prosto, s pomočjo šablone ali s pomočjo kalupa. Tedaj so začeli ulivati redko glinasto kašo v mavčne kalupe, ki so posrkali vodo in vlito kašo osušili do usnjate konsistence. Z novim postopkom so v dobršni meri izključili iz oblikovalskega procesa — vsaj pri proizvodnji povprečne uporabne posode — izurjene lončarje in jih nadomestili s cenejšo, priučeno delovno silo; hkrati pa so si zagotovili velike serije povsem enakih izdelkov. Ze ob bežni analizi oblik lahko ugotovimo, da so zlasti krožniki, pladnji, skleda, vrči in ročke izvedeni iz sočasnega angleškega kositrnega posodja. To prevzemanje kovinskih oblik v keramiko nas ne sme začuditi, saj je posledica novega oblikovalskega postopka, za katerega v lončarstvu ni bilo tradicije. Zato je razumljivo, da so se vzorovali pri tisti kovinarski stroki, katere oblikovanje temelji skoraj izključno na ulivanju in ki se je ukvarjala prvenstveno z oblikovanjem namiznega posodja (sl. 160). Drugi krožnik (sl. 161), verjetno prav

³ Ranieri Mario Cossar: *Storia dell' arte e dell'artigianato in Gorizia*, Pordenone 1948, p. 272 ss

Gustav E. Pazaurek: *Steingut, Formgebung und Geschichte*, Stuttgart 1922, p. 52

Cossar navaja, da je solkanski obrat izdeloval bele vinske ročke »majolike« z orlom, torej fajanso; Pazaurek pa, da so izdelovali beloprsteno posodo. Oboje je mogoče, saj so ob koncu 18. stoletja mnoge manufakture fajanse izdelovale fajanso vzporedno z beloprsteno posodo ali pa so se popolnoma preusmerile na belo prst.

⁴ Bianca Maria Favetta: *La ceramica Triestina*, Verona 1966. Avtorica navaja naslednje obrate: G. Baletti 1773—76, obrat nadaljuje P. Lorenzi do 1797? G. Sinibaldi in L. Santini 1784—1808; M. Filipuzzi e Comp. 1784—97

⁵ Heinrich Georg Hoff: *Historisch-statistisch-topographisches Gemälde vom Herzogthume Krain und demselben einverleibten Istrien, I*, Laibach 1808, p. 141 ss

tako izdelek obrata v ljubljanskem Gradišču,⁶ kaže nekoliko drugačno oblikovno tradicijo. Košarasti rob *ozier* prvič srečamo pri porcelanu, konkretno na znamenitem meissenskem servisu (Sulkowski (ok. 1735, J. G. Höroldt), kjer je motiv košarastega pletiva za okras robov izveden v zelo plitkem reliefu. V beli prsti in v fajansi je oblikovanje okrasnih predrtin laže izvedljivo, saj ostaja črep zrnat in se ne omehča tako kot porcelanski, ki sintetizira, zato so ta motiv razvili do večje plastičnosti.

Nove tehnološke pridobitve, ki jih je omogočil napredek industrializacije v Angliji (mehanizacija priprave surovin, kemične in fizikalne analize kot priprava recepture, izboljšani postopki merjenja visokih temperatur in izpopolnjene peči) so le počasi in z velikimi težavami prodirale na evropsko celino. Cenejša ko je bila delovna sila, preprostejša so bile tudi delavnice. Tudi za obrat v Gradišču, ki je sicer posnemal angleške oblike in se trudil za videz in kakovost, je značilno, da ni znal osvojiti tudi osnovne prednosti angleške proizvodnje — napredne tehnologije, ki je angleški beli prsti omogočila, da je bolj ali manj srečno prebredla veliko krizo v 2. tretjini 19. stoletja, ko je tržišče prevzel poceni industrijsko izdelani porcelan. Usoda druge ljubljanske delavnice je značilen primer za težave, v katere je zabredla proizvodnja na evropski celini, zlasti v manjših delavnicah. Prav v letu 1817, ko je Ž. Zois kot razgledan gospodarstvenik opustil delavnico v Gradišču zaradi izredno neugodnih razmer na tržišču, ki jim je botrovala tudi avstrijska finančna in trgovska politika, je zaposlil ljubljanski pečar in lončar Franc Wasser za deželno koncesijo za izdelovanje beloprstene posode.⁷ Že ocena gubernijske komisije je dokaj zgovorna: vzorci so sicer lepih oblik in bleščeče bele barve (tu se odraža značilna in usodna usmeritev na posnemanje videza porcelana), po kakovosti črepa in glazure pa se Wasserjevi izdelki ne morejo meriti niti z Zoisovimi. Ohranjeni primerki Wasserjeve beloprstene posode, ki so predstavljali večino njegove proizvodnje, nam nazorno ilustrirajo propadanje majhnih delavnic, ki so si z opuščanjem zahtevnih oblik in s tem cenejšimi izdelki skušale zagotoviti tržišče. Poskus oblikovanja figurin, ki se ga je Wasser leta 1842 lotil na izrecno naročilo Gubernija (ta je hotel prispevati nekaj izdelkov domače industrije za prestolonaslednikov fizikalni kabinet), pa je sodil bolj med naloge pečarjev. Podobnih ambicioznih dejanj zasledimo še več med ljubljanskimi pečarji prve polovice 19. stoletja, ki so za razstave oblikovali razne okrasne vaze in plastike (Josef Raster, Henrik Gley in Peter Kralj); žal njihove poskuse poznamo le iz skopih opisov razstavnih poročil.⁸

⁶ Lastniki delavnice v ljubljanskem Gradišču so bili: A. Sylva 1791/2, Ž. pl. Zois 1795, M. Alborghetti 1817, J. Alborghetti 1818. Leta 1823 delavnica preneha obratovati, leta 1825 jo za kratek čas oživi G. Bisuzzi. Verjetno izvirajo vsi z Laibach signirani izdelki značilne smetanasto bele barve iz tega obrata, saj je lastnik drugega obrata F. Wasser dobival glino iz drugega ležišča, belina njegovih izdelkov je drugačna pa tudi signiral jih je redoma s F. W. (Franc Wasser) ali G. W. (Gebrüder Wasser)

⁷ Ivan Slokar, Industrija kameninaste posode v Ljubljani, tipkopis

⁸ *Bericht über sämtliche Erzeugnisse, welche für die dritte, zu Laibach im Jahre 1844 veranstaltete... Industrie-Ausstellung des Vereins zur Beförderung und Unterstützung der Industrie und der Gewerbe in Innerösterreich, dem Lande ob der Ems und Salzburg eingesandt worden sind*, Gratz 1845, pp. 95 in 96.

Popolnoma na raven povprečne kuhinjske in namizne posode pa je zdrknila proizvodnja bele prsti v libojskem obratu Nemški dol oz. Deutschenthal, ki ga je leta 1815 ustanovil Ignaz Schmidl⁹ (slika 162). Podoben je bil tudi obrat, ki ga je 1855 ustanovil Florjan Konšek v Kamniku,¹⁰ čeprav lahko ohranjenim izdelkom¹¹ priznamo nekoliko več smisla za prikupne oblike (slika 163). Od leta 1878 dalje postaja proizvodnja celo še boljša in oblikovni izbor pestrejši, ko je obrat prevzel priseljeni Korošec Blaž Schnabel in zaposlil kot obratovodja Čeha Skuto. Prav poseben vzpon pa doživi kamniška delavnica, ko začne na proizvodnjo vplivati mlajši Rudolf Schnabl v začetku našega stoletja. Prizadeval si je omejiti proizvodnjo povprečne namizne posode in obrat preusmeriti na izdelovanje dekorativne keramike in vsaj del te proizvodnje postaviti na temelje domačega izročila. Tako je začel izdelovati posnetke fajančnih vinskih ročk »majolik«, ki so bile — sicer uvožene iz Italije — od 17. stoletja dalje izredno priljubljene pri nas. Posebnost pa so veliki okrasni pladnji, poslikani z motivi, posnetimi po panjskih končnicah. (slika 164). Prav na teh pladnjih, ki jih je poslikal Peter Žmitek,¹² se odražajo ambicije Rudolfa Schnabla za izdelovanje domače dekorativne keramike, ki ga vodijo ideje, izražene v nacionalnem programu Vesnanov: ohranjanje dragocenega ljudskega blaga, noše, šeg, pravljičnih in ljudskih motivov, oblik ljudske dekoracije, vsega, kar ogroža pritisk nemških industrijskih izdelkov.¹³

Gospodarni razmislek o poceni delovni sili in bližini ležišč osnovnih surovin je navedel podjetje Schütz iz Olomucza pri Blanskem (Moravska), da je leta 1870 ali 1871 uredilo v Libojah podružnično podjetje za izdelovanje dekorativne keramike. Matična tovarna na Moravskem je bila ustanovljena leta 1849 kot tovarna beloprstene posode,¹⁴ vendar se je prav kmalu preusmerila na dekorativno keramiko, tim. industrijsko majoliko, ki jo je bila razvila manufaktura Minton v Staffordshireu in jo predstavila na londonski svetovni razstavi leta 1851. Značilnosti te vrste keramike so: poudarjeni polnoplastični in reliefni okras, debelo nanesene živopisane prozorne glazure in poslikava z barvnimi glazurami (sl. 165). Leta 1883 je obsegal proizvodni program libojskega obrata¹⁵ servise za pivo, žardiniere, stenske okrasne pladnje, izdelke s slonovinasto glazuro, vrče, krožnike in vaze. Podjetje je tedaj imelo tudi posebno slikarsko delavnico. Skupaj z matičnim

⁹ Drago Predan: *150 let libojske keramike*, Celje 1966, pp. 12, 13. Lastniki so bili: Schmidl-Heffele od 1815, Grilz-Tappeiner 1853, Ritter 1863, Sonnenberg 1871.

¹⁰ Ivan Ziha, Iz zgodovine kamniške kronike, *Kamniški zbornik*, VI, 1960, p. 222 ss

Po F. Konšku so delavnico posedovali še K. Pollay od 1864, H. Ribana 1875, B. Schnabel 1878, R. Schnabel 1911 do nacionalizacije po 1945.

¹¹ Npr.: primerki v kulturnozgodovinski zbirki keramike v Narodnem muzeju v Ljubljani: krožnik inv. št. KZ-8515, podstavki za skodelice inv. št. KZ-2787 in KZ-2762, posoda za maslo inv. št. KZ-2772.

¹² Majolično slikarstvo pri Slovencih, *Dom in svet*, XX, 1907, p. 330. W(alter Š(mid), Heimische Majolika Arbeiten, *Laibacher Zeitung*, 1907, p. 1295

¹³ Spelca Čopič: *Slovensko slikarstvo*, Ljubljana 1966, p. 104

¹⁴ Gustav E. Pazaurek: *Steingut, Formgebung und Geschichte*, Stuttgart 1922, p. 52

¹⁵ *Adressbuch der keramischen Industrie*, Coburg, Sprechsaal, 1883, p. 116

obratom je prejemale odlikovanja in priznanja za svoje izdelke (leta 1876 v Münchnu zlato kolajno, leta 1878 v Parizu srebrno in istega leta v Nürnbergu zlato kolajno), ki so jih odkupovali prav na razstavah veliki muzeji za svoje zbirke sodobne umetne obrti. Ugled in priznanje si je podjetje Schütz pridobilo z odlično kakovostjo svojih izdelkov, saj so v Blanskem in v Libojah zaposlovali številne strokovnjake in naročali pri priznanih tehnologih (npr. pri Koschu na Dunaju) recepture za glazuro in črep. Med oblikovalci pa je izpričan profesor dunajske umetno obrtne šole. August Kühne, ki je leta 1895 na svoji kiparski razstavi v Avstrijskem muzeju za umetnost in industrijo predstavil tudi vrč s podstavkom, večji in manjši bokal s pokrovom in črnilnik, ki jih je izdelala tovarna Schütz v Libojah.¹⁶ Oblikovni in okrasni repertoar Schützove industrijske majolike je izredno obsežen. Na primerkih, ki so se nam ohranili, in na upodobitvah izdelkov lahko ugotovljamo reliefno motiviko, povzeto po renski kamenini 16. in 17. stoletja, vplive perzijske keramike, novogotske elemente, oblikovni izbor italijanske renesančne majolike rodbine della Robbia, fantazijske vzorce, vpliv *japonaiserie* in naturalizma itd. Izrazite sesecijske keramike doslej ni bilo mogoče ugotoviti. Očitno je torej vztrajanje pri tistih dekoracijah, ki so značilne za historistično keramiko.

Medtem ko je bil historizem v steklarstvu v svojem eklekticizmu veliko bolj dosleden, pronicljiv, saj ni povzegal samo formalne značilnosti historičnih predlog, temveč je obnavljal tudi stare zahtevne tehnike, ostaja eklekticizem dekorativne keramike na ravni Schützove proizvodnje veliko bolj površen. Omejuje se v glavnem na nekritično povzemanje oblik in okrasnih motivov z edinim ciljem po potencirani dekorativnosti. Gospodarno izkoriščanje dragih kalupov so zagotavljale normirane sestavine posameznih izdelkov (robovi, medaljoni, obodi, vratovi, podnožja, ročaji itd.), ki so omogočale sestavljanje v neštetih različicah. To pestrost so povečevale še različne kombinacije barvnih glazur. Komponibilnost je sicer res posebna značilnost proizvodnje, kakršna je bila Schützova, ne smemo pa pozabiti, da je bila običajna tudi že poprej, kadar je bila produkcija usmerjena v serije. Komponibilnost zasledimo že pri renski kamenini renesančnega obdobja, značilna pa je bila tudi za najbolj znamenite porcelanske manufakture 18. stoletja. Razumljivo je torej, da se je v industrializiranih obratih druge polovice 19. stoletja, kakršen je bil Schützov obrat v Libojah, komponibilnost uveljavila kot osnovni oblikovalski princip.

Če skušamo z današnjimi očmi ovrednotiti kakovost Schützove okrasne keramike, se nam zmeraj znova vsiljuje obsodba nekritičnega prevzemanja oblikovnih in okrasnih prvin. Na uporabnem posodju (sl. 167) se na primer srečujemo z reliefnimi okraski, ki so povzeti ali oblikovani v duhu porenske kamenine 16. in 17. stoletja. Medtem ko je na porenski kamenini relief oster, saj ga prekriva le tenka koprena solne glazure, zaliva reliefni dekor na industrijski majoliki debela plast barvaste glazure, ki zabrisuje plastičnost in jo sprevača v slikovitost. Bolj uspeli se nam zdijo danes tisti izdelki, kjer zaslutimo kot vzor

¹⁶ August Kühne *Ausstellung, Mitteilungen des k. k. Österreichischen Museums für Kunst und Industrie*, n. v. X, 1895, pp. 490, 492, seznam razstavljenih del št. 56–59

stavbno keramiko italijanske renesanse, katere glavni predstavnik je bila delavnica della Robbia (sl. 166).

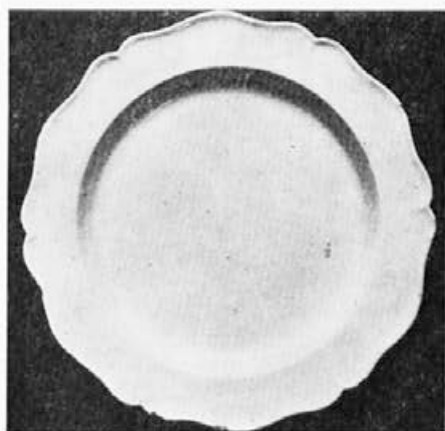
Prav velika skrb za brezhibno tehnologijo, obsežen izbor in nenehno uvajanje novih modelov pa je postala ob koncu 19. stoletja prehudo breme za podjetje. Po smrti ustanovitelja podjetja, ko je vodstvo prevzela hči Marija Lobe-Schütz, so proizvodnjo omejili na manj zahtevne izdelke. Med dekorativno keramiko po letu 1902 zasledimo le še izdelke, ki jih prodajni katalogi navajajo kot južnoštajersko poslikano kmečko keramiko. Občasno so v tem slogu izdelovali med obema vojnama v Keramični industriji KIP — Liboje¹⁷ večje ali manjše servise, večina proizvodnje pa se je omejila na preprosto namizno posodje in sanitarno keramiko.

ZUSAMMENFASSUNG

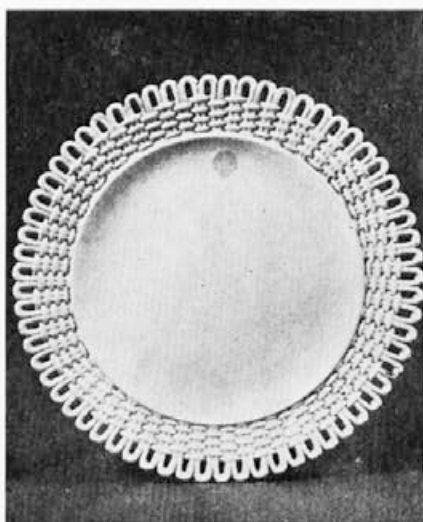
Ausser der schlichten Irdenware, die in den ländlichen Töpfereien auch für den Bedarf der städtischen Haushalte hergestellt wurde, wurden im 19. Jahrhundert in den slowenischen Gebieten auch sogenannte bessere Arten: Steingut und Industriemajolika hergestellt. Das Steingutgeschirr wurde in zwei 1792 und 1817 in Ljubljana eingerichteten Werkstätten, von einer Werkstätte in Kamnik (gegr. 1855) und in einem Unternehmen in Liboje (Deutschenthal, gegr. 1815) hergestellt. Die Erzeugnisse des älteren Unternehmens in Ljubljana, das seine Blütezeit von 1795 bis 1817 erlebte, als es im Besitz Sigmund Zois' war, lassen eine starke Abhängigkeit von englischen Mustern erkennen. Schon im 2. Viertel des 19. Jahrhunderts ist ein durch lokale und allgemeine (vorallem wirtschaftliche) Umstände verursachter Rückgang zu erkennen, so dass nur mehr ganz schlichtes Haushaltsgeschirr hergestellt wurde.

Im Jahre 1870 wurde, ebenfalls in Liboje, ein Zweigbetrieb des Unternehmens Schütz in Olomucz bei Blansko (Mähren) für die Herstellung von Industriemajolika gegründet. Die Erzeugnisse (Marke: Schütz Cilli): Wandteller, Vasen, Desert- und Trinkgeschirr kennzeichnet ein reicher historischer Reliefdekor mit dicken Übergüssen bunter Glasuren. Die Kompatibilität der Formenteile zeugt von der auf Serien ausgerichteten Produktionsweise, die, obwohl vorzüglich in Qualität, doch keine hochstehenden künstlerischen Leistungen kennzeichnen. Wegen der finanziellen Schwierigkeiten, in die das Unternehmen um 1902 geriet und die eine Folge grosser Investitionen waren, wurde das Produktionsprogramm auf Haushaltsgeschirr und sanitäre Keramik (Wandfliesen, Spülsteine usw.) umgestellt. Einen besonderen Wert haben die Schmuckteller aus der Werkstätte in Kamnik, die sich in den ersten Jahren des 20. Jahrhunderts auf dekorative Keramik umstellte. Die grossen Wandteller bemalte 1907 der slowenische Maler Peter Zmitek mit Motiven der bodenständigen Volkskunst. Man kann sie als einen (obwohl kurzlebigen doch durchaus beachtenswerten) Versuch werten, dem vorherrschenden mittelmässigen Angebot ausländischer Industriebetriebe künstlerisch wertvolle Schöpfungen entgegenzustellen, die ausserdem auch eine Wiederbelebung und Weiterführung bodenständiger Tradition darstellen.

¹⁷ Drago Predan: *150 let libojske keramike*, Celje 1966. Leta 1922 so se v KIP — Liboje (danes Keramična industrija Liboje) združili obrati Schütz, Nemški dol in Gotovlje.



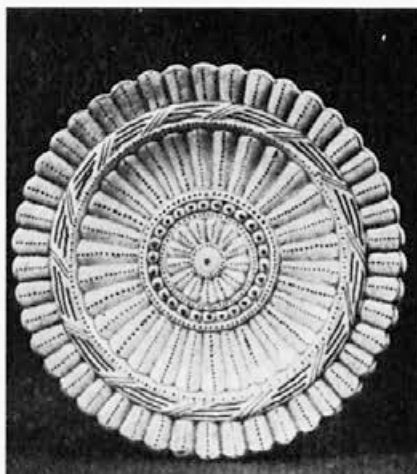
160 *Obrat v ljubljanskem Gradišču:* Beloprstni desertni krožnik, konec 18. do prve četrtine 19. stoletja, Ljubljana, Narodni muzej



161 *Obrat v ljubljanskem Gradišču:* Beloprstni desertni krožnik, konec 18. do prve četrtine 19. stoletja, Ljubljana, Narodni muzej



162 *Obrat Nemški dol v Libojah, I. Hefele:* Beloprstena ročka za vodo iz umivalne garniture, 1815—1853, Ljubljana, Narodni muzej



163 *Delavnica v Kamniku, F. Konšek:* Beloprstni poslikani desertni krožnik, okoli 1855, Ljubljana, Narodni muzej



164 *Peter Žmitek, delavnica v Kamniku, B. Schnabel: Okrasni pladenj, poslikan z motivi s panjskih končnic, 1907, Ljubljana, Narodni muzej*



165 *Tovarna dekorativne keramike Schütz, Liboje: Okrasni pladenj iz industrijske majolike, zadnja četrtna 19. stoletja, Ljubljana, Narodni muzej*



165 *Tovarna dekorativne keramike Schütz, Liboje: Kropilček iz industrijske majolike, zadnja četrtna 19. stoletja, Ljubljana, Narodni muzej*



167 *Tovarna dekorativne keramike Schütz, Liboje: Sladkornica iz servisa za kavo, industrijska majolika, zadnja četrtna 19. stoletja, Ljubljana, Narodni muzej*