

ŠTEV 3  
1·9·3·6

# ČEBELNARSKI LETNIK

LETNIK  
XXIX

GLASILO



SLOVENSKEGA  
ČEBELARŠKEGA  
DRUŠTVA



V  
LJUBLJANI



## Vsebina:

|  |    |                                    |    |
|--|----|------------------------------------|----|
| Vabilo na redni letni občni zbor . . . . . | 33 | Kdo mora vzgajati matice . . . . . | 41 |
| Še nekaj o pasiščih . . . . .              | 34 | Društvene vesti . . . . .          | 42 |
| Iz čebelarke početnice . . . . .           | 35 | Naše podružnice . . . . .          | 43 |
| Računski zaključek za leto 1935 . . . . .  | 38 | Drobir . . . . .                   | 45 |
| Nesreča ne prizanaša . . . . .             | 39 | Dopisi . . . . .                   | 48 |
| Opazovalne postaje . . . . .               | 41 | Čebelarstvo . . . . .              | 48 |

### Mali oglasi

- Kupim nekaj lepega voska za lastno uporabo. Ponudbe takoj na Gostinčar F., šol. upravitelj, Dvorska vas, p. Velike Lašče.
- Kupim čebelarke voz za 40 A. Ž. panjev in 20 panjev čebel. Ponudbe z najnižjo ceno je poslati na naslov Černejšek Jožef, čebelar, Leveč 8, p. Laporje pri Slov. Bistrici.
- Kupim 50 do 80 komadov izdelanega, 2 leti starega satja z okvirji za A. Ž. panje. Ponudbe na Društveno čebelarstvo, Ljubljana, Tyrševa 21.
- Prodajam 100 kg ajdovega medu od zajamčeno zdravih čebel. Cena po Din 14— kg. Anželj Josip, Žabjek pri Ptuj.
- Prodajam 9 obljudenih A. Ž. panjev, dobrih plemenjakov, 3 nemške panje in 3 kranjiče. Cena po dogovoru. Matevž Rudolf, čevljar, Koščake 3, pošta Begunje pri Cerknici. Čebelarstvo podružnica na Krtini ima naprodaj 50 kranjičev z mladih maticami, dobro založenih z medom, pristne kranjice. Cena 120 do 130 Din za panj. Prodajo pa se vsi panji skupno, ne posamezno. Soklič Ivan, Krtina, p. Dob pri Domžalah.
- Čebelnjak z 18 žniderskičevimi panji in 12 dobro prezimljenimi družinami prodajam Cvenkel Valerija, Sv. Peter v Savinjski dolini.
- Prodajam 80 kg prvovrstnega cvetličnega medu po Din 18— kg franko železniška postaja Kočevje. Marincelj Joško, Kočevska Reka.
- Prodajam okrog 300 kg pristnega ajdovca od zdravih čebel, tudi v množini od 25 kg dalje po 12 Din kg, franko postaja Ptuj. Brez skrbi in proti jamstvu se med lahko uporablja kot pitane. Marija Kajnc, Budina pri Ptuj.
- Prodajam 3 stojala, vsako za 12 A. Ž. panjev, s pločevinasto streho in železno zaporo, da nepoklicani ne more do panjev. Stojala sem imel za čebelnjake na pasiščih in za prezimovanje. Celo ogrodje je železno, se da z vijaki sestaviti v nekoliko minutah in ravno tako hitro podreti. Vsako stojalo tehta 70 kg, je zložljivo in zavzame prav malo prostora. Prodajam komad po 600 Din franko postaja Ptuj. Priporočam jih posebno prevoznikom. Lenarčič Franc, Ptuj.
- Prodajam ali zamenjam puško dvocevko kal. 16 za 750 Din, kolo 800 Din, trolejno harmoniko 500 Din za tehtnico in točilo. Jožef Zupančič, Lokovnice pri Novem mestu.

## Prodajamo

**svetli, garantirano čist in zdrav med**

v posodah po 50 kg za ceno Din 8— za kg franko žel. postaja Šid

**Pčelarska zadruga v Šidu (Srem)**

## Čebelarji!

**Bliža se pomlad, čas setve medonosnih rastlin  
Zboljšavajmo čebelno pašo!**

Naročnina (članarina) znaša brez priloge letno Din 35— (za inozemstvo Din 46—),  
S prilogo znaša letna naročnina Din 45— (za inozemstvo Din 58—).



Glasilo Slovenskega Čebelarskega društva v Ljubljani  
Izhaja mesečno s priložo »Čebelarski Obzornik« — Urejuje: Avgust Bukovec, Ljubljana, Gruberjevo nabr. 14

Številka 3

V Ljubljani 1. marca 1936

Letnik XXXIX

## Vabilo na redni letni obični zbor Slovenskega čebelarskega društva

ki bo v nedeljo 5. aprila 1936, in sicer po sledečem dnevnem redu:

1. Ob 10. uri najprvo blagoslovitev in potem ogled doma Antona Janše, Tyrševa cesta 21. Zbirališče na dvorišču.
2. Točno ob 13. uri občni zbor društva v dvorani Okrožnega urada v Ljubljani, Miklošičeva cesta (nasproti sodišča).

DNEVNI RED:

1. Pozdrav in otvoritev zbora po predsedniku.
2. Tajnikovo poročilo.
3. Blagajnikovo poročilo za upravni oddelek.
4. Blagajnikovo poročilo Društvene Čebelarne.
5. Poročilo pregledovalcev računov.
6. Volitev izžrebanih odbornikov in pregledovalcev računov.
7. Samostojni predlogi.
8. Slučajnosti.

Zaradi izredne važnosti občnega zbora prosimo, da se ga člani udeleže v obilnem številu. Predloge za občni zbor je poslati glavnemu tajniku najkasneje do 20. marca t. l. Poskrbeli bomo za skupno kosilo za tiste, ki bodo to želeli. — Poslužite se nedeljskih kart za polovično vožnjo, ki veljajo od sobote opoldne, do ponedeljka opoldne.

ODBOR.

## Vabilo na redni letni obični zbor Zveze čebelarskih podružnic za mariborsko okrožje

ki bo v nedeljo, dne 15. marca 1936 ob 9 zjutraj v Domu v Celju, Samostanska ulica.

DNEVNI RED:

1. Pozdrav in otvoritev po predsedniku.
2. Čitanje zapisnika zadnjega občnega zbora.
3. Tajnikovo poročilo.
4. Blagajnikovo poročilo.
5. Poročilo računskih preglednikov.
6. Volitev novega odbora.
7. Slučajnosti.

Glede na polovično vožnino z nedeljskimi železniškimi kartami se podružnice mariborskega, okrožja prijazno vabijo, da se občnega zbora po svojih delegatih polnoštevilno udeležijo. ODBOR.

# Še nekaj o pasiščih

Dravskopoljski

Glede na banov. uredbo št. 407 iz l. 1934. in na dopis Murskopoljskega v 12. številki lanskega Sl. Č. dodam temu dopisu še jaz nekoliko stvarnih pripomb, to pa na izrečno željo številnih čebelarjev. Navajam, da imam tudi jaz približno 60 A. Ž. panjev in zato tudi nekoliko praktičnega znanja.

Murskopoljski trdi, da je uredba prikrojena bolj v prid prevoznikom, nego domačim čebelarjem. Čuditi se temu ni! Saj je vsak človek in tako tudi skupina ljudi z istimi interesi egoistična. Preglejte listo prevoznikov čebel na ajdovo pašo, pa si boste na jasnem. Končno bi bilo na mestu, da bi tudi Murskopoljski v širšem odboru S. Č. D. sodeloval z menoj v tej kočljivi zadevi. Jaz sem skoraj edini zagovarjal stališče domačih čebelarjev, t. j. tistih, ki ne prevažajo in kljub delu doživel še močno opozicijo na zadnjih dveh občnih zborih domače podružnice. Sicer pa je boljša taka uredba, četudi je pomanjkljiva, nego nobena. Domači čebelarji so še v večjo neposredno korist v domačem kraju, kajti poleg pridelka medu, poskrbe njih čebele na spomlad za oprasenje sadnega drevja. Sadeži teh dreves so v jeseni edina večja postavka pri izvozu v inozemstvo. Radi tega bi morala ban. uprava v prvi vrsti varovati domače čebelarje, in sicer v večji meri, kot se je to godilo doslej.

Naredbi bo treba dati več točnosti in jasnosti, da ne bo prišlo do samoobrambe, kot n. pr. pred nekoliko leti z manlihericami na Murskem polju. Tudi na Dravskem polju se pojavljajo vsako leto primeri nasilstva, to pa v vedno večjem številu, kar pričajo kazenski arhivi pri ptujskem sodišču. V strašilo prevoznikom hočejo nekateri domači čebelarji uvesti tudi moderno bakteriološko vojno. Ta nevarna samoobramba bi povzročala veliko škodo vsem. Za sedaj se je posrečilo jo preprečiti. Še izza časov pred vojno se spominjam podobnih razmer na Moravskem polju (Marchfeld) nad Dunajem. Tudi tam so bili domači čebelarji srečni, dokler niso izsledili ajdovih pasišč čebelarji prevozniki. Vsako leto so dovažali več čebel na pašo, tako da so upropastili domače čebelarstvo. Konec koncev je bilo na ajdovem polju toliko čebel, da ni dobil nihče primerne količine medu in so tudi domači kmetovalci nečebelarji že ostro protestirali proti dovozu tolike množine čebel, ker niso mogli izvrševati niti nujnih poljskih del. Pri nas se tudi jasno opaža vsako leto večji dovoz čebel. Zelo obsežna občina Št. Janž na Dravskem polju je imela lepo

domače čebelarstvo. Ko sem lani sestavljal statistiko, sem opazil žalostno dejstvo, da zastaja za drugimi manjšimi občinami. Vzrok: prekomerni dovoz in brezobzirno postavljanje čebel na pašo. Temu so krivi v prvi vrsti mariborski čebelarji, kranjski ne toliko.

Točka 2. ban. uredbe določa za okoliš 600 m 150 A. Ž. panjev. Pri postavitvi več skupin na odprtem polju ali blizu vasi, se pa zmanjša medsebojna razdalja na borih 300 m in še to večkrat ne, ker lete čebele zaradi paše le v eno smer, kjer je ajda. V mislih imam občino Pobrež, vas Št. Vid, 7 km nižje Ptuja. Vas leži v trikotju nad izlivom Dravinje v Dravo. Približno polovica te občine obstoji iz vinorodnih Haloz, druga polovica pa iz vasi na Dravskem polju navzgor voda Dravinje in Polskave. V vasi sami je nad 100 A. Ž. panjev. Na obeh straneh vasi ni polja, le na severni strani se začinja. Vsako leto je do  $\frac{1}{4}$  posejano z ajdo. Vzemimo primer, da postavi prevoznik 600 m nad vasjo 150 A. Ž. panjev na polje z ajdovo pašo. S tem bi odvezel pašo vsem domačim čebelam. Zaradi oddaljenosti in ker bi morale domače čebele leteti na pasišče preko tujih, bi pobirale le to, kar bi morda ostalo. To omenjam, ker je letos že nekdo približno tako zaprl pasišče, le z manjšim številom panjev. Pripomnim še, da se na severni strani Lancove vasi in Sel razprostirajo obsežni gozdovi, ki so last veleposestva Turnišče, na južni strani pa travniki in gozdovi ter Haloze, tako da preostaja le ozek pas, nekoliko 100 m polja, ki pa je malo posejano z ajdo. Imenovane vasi spadajo vse pod občino Pobrežje ter imajo precej razvito čebelarstvo. Že od nekdaj prevažajo čebele iz Haloz in Rogatca v to občino na ajdovo pašo. Dovažati so jih začeli sedaj tudi iz bivše Kranjske in lepega dne ne bo imel domač čebelar niti te edine letne paše.

Kdo bo potem še čebelaril?

Ravno tako izpostavljene tujim čebelam so tudi čebele v občini Sv. Marjeta, žel. postaja Moškanjci. V bližini postaje se križajo meje kar treh občin. Občine odklanjajo dovoz čebel, okrajno načelstvo pa ga dovoljuje vsem, menda ne glede na ban. uredbo, sicer ne bi bilo mogoče nakopičiti samo v območju postaje preko 300 A. Ž. panjev. Izven vasi pa je postavila žel. zadruga tudi nekoliko sto A. Ž. panjev. Domači čebelar, ki stalno čebelarji brez prevažanja v neposredni bližini postaje, ima nad 60 družin v A. Ž. panjih. Zaradi pomladanske pozebe cvetja je moral čebele krmiti s sladkorjem, poleti zaradi suše, na jesen pa zaradi pomanjkljive uredbe. Družine so nabrale samo po 4 kg ajdovca, s tem pa ne morejo prezimiti. Vprašanje je, koliko časa bo

še mogel pokladati sladkor. Potem utegne biti tu domačega čebelarstva konec. Tudi v tej občini so geografične razmere nepovoljne. Ves severni del zavzemata velik pašnik in ozemlje, ki je dostikrat poplavljeno; na vzhodu so travniki in vinaradi. Le v južnem delu je rodovitno polje, kjer je včasih mnogo ajde posejane. Zaradi takih in podobnih razmer, bo neobhodno potrebno spremeniti uredbo, ki kar tako površno določa pasišča. Dovoz na pašo novim prevoznikom ali pa starim s povečanim številom panjev, se bi smelo dovoljevati le sporazumno. Na sedežu vsakega okrajnega načelstva je tudi podružnica S. Č. D. S pritegnitvijo funkcijonarjev podružnice zaradi nepristranske ocene in presoje, bi okrajno načelstvo lahko bolj smiselno in pravilno poslovalo.

Misliti bo treba tudi na sestavo katastra, ki bi olajšal v času sezone vse to delo.

Točko 8. uredbe bo bolj umestno, ako jo pustimo tako, kakršna je. Zoper njo se itak greši; kviri prodajo medu z negodnim medom, povzroča ropanje. Največ so temu krivi domači kmetški čebelarji. Kakor hitro se bo društvu posrečilo popolnoma izvesti kontrolo medu in bo oblastno potrjena, bomo lahko razpravljali tudi o tej točki.

Poudarjam pa, da v splošnem nisem nikakor proti prevozom na ajdovo pašo. Koliko je še neizrabljenih pasišč in koliko medu se posuši v cvetovih v škodo narodnemu gospodarstvu. Le pravilna splošna razdelitev pasišč nam je potrebna, pa bo prekomerni dovoz sam odnehal in bo uredba vse zadovoljila. Red vlada svet! Pa naj se še kdo drugi kaj oglasi.

## Iz čebelarstva početnice

Rojec Vlado — Litija.

### III.

»Z otroki je križ! Toliko dela imam z njimi, da mi ne preostane prav nič časa za kaj drugega.«

Tako sem večkrat slišal jadikovati naše matere in vsak jim bo rad priznal, da je bila njihova tožba upravičena. Že z enim otrokom je mnogo opravk, z vsakim nadaljnjim pa se napori in skrbi podvoje, potroje. A čim bolj odraščajo, tem več je skrbi, tem več neprilik, tem več težav.

Sedaj si pa predstavljajte čebeljo družino! Tudi tu so taka nebogljena bitja, ki imajo vsaj v svojih prvih dneh podobne zahteve, kakor človeško dete. Pa ni samo eno, ni jih samo dvoje, niti samo deset! Na tisoče jih je in vse je treba nasiti, vsem je treba pripraviti in

postljeti zibke, vsa so potrebna enake potrebe in nege. Kako bi zmogle čebele to ogromno delo pozimi — tedaj, ko se morajo boriti za svoj lasten obstanek, ko morajo vse svoje sile porabiti za to, da se ubranijo mrazu in njegovim posledicam? Če to premislite, vam bo docela umljivo, zakaj ni ob tem času v panjih zalege.

Matica preneha zalegati nekako v septembru. Jajčniki ji polagoma splahnejo, kajti četa mladice, ki ji je prideljena na kraljevsko službo, je ne krmi več s tako obilno in redilno hrano kakor poleti. Toda že pred pričetkom pomladi se ji zadek ponovno opne. Že v mesecu februarju jo vidimo spet stopicati od celice do celice, in če pokukamo v kako tako, ki jo je pravkar zapustila, opazimo na njenem dnu drobno, belo se svetlikajoče jajčece. Dr. Philipps trdi, da se pojavi zalega v pravilno zamimljenih družinah vedno šele z donosom nove obnožine. Po njegovem mnenju naj bi bil cvetni prah oni odločujoči činitelj, ki da neposredno pobudo za odgojo naraščaja. To pa najbrž ne bo držalo.<sup>1</sup>

Kolikokrat se zgodi, da vlada zunaj še trda zima s snegom in mrazom, znotraj panja pa se že utrinjajo iskre novega življenja, že podraščata novo pokolenje, ki bo povedlo družino lepšim časom nasproti. Kako zaslutijo čebele, da se bliža pomlad, da je napočil trenutek, ko se je treba pobrigati za obnovitev delovnih moči, je uganka, ki jo znanost do danes še ni razrešila. Niti Gerstung s svojo vsemogočno teorijo o krmilnem soku ne more dati dovoljnega odgovora na to vprašanje.

Matica zalega v nekem določenem redu. Prva jajčeca odloži v sredino onega sata, na katerem je preživela zimo. Zaležena ploskev na vsaki strani je približno toliko kot so naši petdesetdinarski novci. S srednjega sata se preseli na notranjo stran levega ali desnega sosednjega sata, zaleže tamkaj prav tako veliko ploskev, zleze nazaj na srednji sat, poveča prvotna kroga za 2 do 3 vrste, preide na nasprotni sosednji sat, nakar se vrača preko vseh zaleženih satov do skrajnega sata, ki je še prazen. Ko je tamkaj gotova, se njena pot spet obrne v nasprotno smer. Na obeh straneh slehernega sata, ki ga obiše, nastajajo postopoma novi pasovi zalege, ki se strnejo s prejšnjimi in zavzemajo čim dalje večjo površino. Tako dobimo ono značilno razvrstitev zalege na satu, ki jo mora poznati vsak čebelar. Jedro tvori pokrita zalega,

<sup>1</sup> Že naši stari čebelarji so to poudarjali, in je v tem mnogo resnice. Pri izdatni obnožini sledi v normalnih družinah vselej porast zalege. Tisto malenkost zalege, ki jo goje čebele do prve nove obnožine, zrede iz stare zaloge. — Ur.

okrog tega jedra pa so raztresene žerke, ki so tem manjše, čim bolj so oddaljene od središča. Slede venci jajčec, obnožine in medu.

Ko pokrita zalega postane godna in mladice izlezejo, zaleže matica izpraznjene celice ponovno, in sicer v istem redu kakor prej. Slika sata se izpremeni v toliko, da se pokrita zalega premakne v obrobne predele, sredino pa izpolnijo ličinke in jajčeca. Pri nadaljnjem razvoju se pojavi pokrita zalega v sredini in pri kraju, vmes pa so vrinjeni pasi odprte zalege. Toda čim topleje postaja zunaj, čim bolj se približuje čas rojenja, tem bolj je zabrisana ta enotnost. Matica se polagoma izneveri vsem pravilom, bega nervozno s sata na sat, teka od celice do celice in zaleže sproti vsako, ki jo najde prazno. Če vzamemo iz gnezda zaležen sat in potisnemo na njegovo mesto praznega, bo v kakih dveh ali treh dneh od vrha do spodnjega roba posejan z novimi jajčeci. Zato niso tedaj strnjene ploskve pokrite zalege, ki se širijo preko vsega sata, nikaka redkost.

Vso zalego v panju si lahko predstavljamo kot enotno telo. Sestavljeno je iz večih ovojnih plasti in kaže isto značilno razporedbo jajčec, ličink in bub vseh starostnih stopenj, kot jo vidimo na posameznem satu. Prostor, ki ga zavzema, je ovalne oblike. Preko tega prostora se spenja svod obnožine, na obnožino pa se naslanjajo obloki medu. Z medom sta napolnjena tudi krajna stranska sata, v panjih s toplo stavbo prednji in zadnji sat. To so tako zvanj krovni sati, ki rabijo zalegi kot odeja ob straneh.

Če ste kdaj opazovali matico pri zaleganju, ste nehoti postali pozorni na neko posebnost, ki je v tem, da si vsako celico, preden jo zaleže, natančno ogleda. Globoko pomoli vanjo svojo glavo, kot bi se hotela prepričati, če je snažna in prazna. Do katerih podrobnosti gre ta inspekcija, ne vemo, res pa je, da ne zaleže celice, če je niso mladice prej očistile. Šele po ogledu zgrbi truplo in vtakne zadek v odprtino. Čebele iz njenega spremstva jo v krogu obstopijo. Resno strme vanjo s svojimi velikimi mrežastimi očmi, kot bi se zavedale važnosti trenutka, ki prinaša življenje novemu družinskemu članu. Poigravajoče gibljejo s tipalnicami in zdaj pa zdaj jo katera poboža, kot bi jo hotela vzbuditi k večji marljivosti. Čez kake četrt minute je porod pri kraju. Kraljica se dvigne in odide z vsem svojim spremstvom k sosednji celici. Noč in dan zalega skoraj brez oddiha. Niti jesti ne utegne. Pitajo jo čebele, ki jo obdajajo, in sicer največkrat kar med tem, ko leže. Njena rodovitnost nima primere. V 24 urah lahko zaleže do 2000 celic, v teku leta 200.000, vse

svoje življenje 800.000. Kaj pomenijo te številke, vam bo jasno, če vam povem, da tehta 1500 jajčec približno toliko kot ona sama. Če bi bile krave tako rodovitne, bi morale skotiti dnevno 10 telet, kokoši pa bi morale znesti na dan do 50 jajec.

Matica leže dvojce vrst jajčec: oplojena in neoplojena. Iz neoplojenih se razvijejo troti, iz oplojenih pa ženska bitja: čebele in matice. V tem pojavu je marsikaj čudnega, ali vsaj marsikaj takega, kar se ne sklada z običnimi zakoni narave. Pri večini drugih živali nastane iz jajčeca novo bitje le tedaj, če prodre vanj moško seme. Tukaj pa je jajce že samo po sebi, torej brez sodelovanja drugega spola, zmožno razvoja. Trot, ki izleze iz njega, potemtaka nima očeta, pač pa starega očeta, kajti matica, ki ga je spočela, je proizvod obojestrnih zarodnih stanic.

Značilno je nadalje, da nesprašena matica, matica, ki ni imela prilike, da bi se spolno združila s samcem, ne ostane jalova. Živa bitja lahko zaraja, če se hočem tako izraziti, tudi v deviškem stanju. To njeno zmožnost imenujemo deviško rodovitnost, jalorodnost ali parthenogenezo. — Razumljivo je, da leže nesprašena matica, ker nima v sebi moških semenskih klic, s katerimi bi oplodila jajčeca, izključno le trote. Trote opazimo v takem primeru tudi v manjših celicah, ki so sicer namenjene čebelam. Ker pa so troti zajetnejše živali od delavk, sežejo ličinke, ko se v celicah zravnaajo, preko roba. Pokrovci, s katerimi jih čebele pozneje prekrijejo, so bolj izbočeni kot pri normalni zalegi. Nastane grbasta zalega, po kateri najlaže spoznamo, da se matica ni sprašila. S tem je pa tudi njena usoda zapečatena, kajti čebelar jo bo odstranil, ker ni več upanja, da bi se v njej ponovno vzbudil plemenilni nagon.

Grbasta zalega je možna še v dveh drugih primerih:

1. Če izčrpa sprašena matica celotno zalogo plodila, ki ga je hranila od ženitovanjskega izleta v semenski mošnjici.

2. Če družina osiroti in začne zalegati trotovke, to je čebele, ki so jih družice spitale in s tem povzročile zorenje jajčec v sicer zakrnelih jajčnikih.

Kdaj imamo opraviti s tem ali onim primerom, ni težko pogoditi. Grbasta zalega, ki izvira od mlade nesprašene matice se javlja večinoma samo v izrojencih in prelegajočih družinah, udejstvovanje trotovk pa nam izda položaj in število jajčec v celicah. Trotovke nasujejo v posamezne celice vedno po več jajčec. Včasih se zgodi to tudi pri kaki zelo rodovitni matici, toda njena jajčeca so prilepljena na dno, med tem ko obtiče jajčeca

trotovk, ki imajo prekratke zadke, da bi segle z njimi dovolj globoko, deloma na dnu, deloma na stenah. Če ni ne eno, ne drugo, potem lahko računamo s tretjo možnostjo: V panju gospodari teta, ki je opešala in doslužila.

Spol je torej pri čebelah kolikor toliko odvisen od matice. Popolnoma seveda ne, kajti troti se vzgajajo pravilno le v večjih celicah, ki jih morajo čebele prej izdelati, a če so že izdelane vsaj očistiti in preurediti v zibke.

Nanovo izneseno jajcece stoji pokonci na celicnem dnu. Na zunaj ne kaže nikakih življenjskih znakov, toda, če bi si ga ogledali pod drobnogledom, bi že naslednji dan opazili, da so se izvršile v njegovi notranjosti bistvene strukturne izpremembe. Vsebina se je skrčila tako, da je nastal spodaj, a deloma tudi zgoraj prazen prostor. Pozneje se pomakne dozorevajoči plod više v jajčecu. Ker se na ta način prestavlja težišče navzgor, se jajcece čim dalje bolj nagiblje na stran. Drugi dan stoji že precej poševno, tretji dan pa se popolnoma vleže na dno.

S tem je prva faza preobrazbe zaključena. Ovojna kožica počí; iz nje se izmota droben, srpasto upognjen črvček. Videti je, kot bi čebele prav prežale na ta trenutek. Že so pri celici in mlado žrko dobesečno zalijejo s krmilnim sokom.

Krmilni sok je belkasta snov, ki jo proizvajajo mladiče neke določene starosti v posebnih žlezah ob žrelu. Po svoji vnanjosti in kemični sestavi ima mnogo podobnosti z mlekom sesalcev, po svoji tečnosti in redilnosti pa ga prekaša. Žrka je pravi požeruh in porabi izredne množine krmilnega soka. Saj je pa tudi ni nič drugega, kakor usta in želodec. Vsi ostali organi so nerazviti ali zgolj nakazani. Značilno je, da želodec nima zveze z blatinikom. Zato ne more izločati neprebavljenih snovi, kar je vsekakor umestno, ker bi z odpadki samo onesnažila hrano.

Pri takem teku žrka v rasti naglo napreduje. Prvotni plašček ji postaja od ure do ure tesnejši. Para se in poka na vseh koncih, dokler docela ne razpade. Toda za novo ohlapnejšo obleko je že preskrbljeno. Še pod prejšnjo ji jo je stkal njen organizem. Žrka menja baje petkrat svojo obleko. Levi se malone vsak dan, kajti v šestih dneh popolnoma doraste. Kakor shajan kolaček v lončnem tvorilu leži sedaj stisnjena med ostenje celice. V dobi kratkega tedna je postala 500 krat težja, kot je bila ob svojem rojstvu. Če bi človeško dete rastlo v istem razmerju, bi moralo konec prvega tedna svojega življenja doseči težo slona.

Dorastla žrka se razmota in zravná. Obenem se otrebi. Hrana ji namreč ni več potrebna.

Zato padejo vsi obziri in z njimi pregraje med želodcem in odvodnim črevesjem. Odslej stoji pokonci v celici. Glede na položaj satov v panju bi morali seveda reči, da leži zleknjena ob stranici celice.

Sledi doba najbolj intenzivnega presnavljanja. Da bi je kaj ne motilo, jo čebele zazidajo v celico. Odprtino prekrijejo s tanko plastjo voska, ki mu primešajo obnožino, s čimer dosežejo, da postane produšen. Hkratu prevleče ličinka stene, strop in tla svoje ječe s posebno snovjo ki se ji cedi iz ust in na zraku naglo otrdi.

Polagoma zamro v njej poslednje kretnje. Ličinka se pretvarja in preobrazi v bubo. Izprememba se izvrši v dobrih dveh dneh. A to ni nikaka malenkostna izprememba, temveč temeljito preobličenje na znotraj in na zunaj.

Buba je že precej podobna popolni žuželki. Vsi organi so na svojem mestu. Niti kompliciranega žela ne manjka. Še najmanj so morda razvita krila, kajti tam, kjer naj bi bila, so pritrjene nežne, napihnjene vrečice, ki se s prostimi konci stiskajo ob telesu. Oklep je mehak in mlečnato bele barve. Toda od dne do dne bolj roženi in temni. Naposled poženejo iz hitinjače dlačice in že se pojavijo v udih prvi tresljaji — znaki probujajočega se življenja. Mlada čebelica se pretegne in začne tipati okoli sebe. Joj, kakšna tesnoba! In nikjer nobenega izhoda! A takoj ve, kaj ji je storiti. Nič se ne obotavlja. S čeljustmi se loti pokrovca nad seboj, gloda in gloda ter se po 12 dneh posta in zapora pregrize k tovarišicam v novo okolje.

Kakor smo videli, traja celotna preobrazba pri čebelah približno 3 tedne. Od tega odpadejo 3 dnevi na jajcece, 6 dni na žrko in 12 dni na zaprto zalego. Številke 3, 6, 12 si je lahko zapomniti; vsaka naslednja je še enkrat večja od prejšnje. Trotje rabijo za preobrazbo nekoliko več časa, matice nekoliko manj. Natančen pregled nudi spodnja razpredelnica.

S pojavom zalege se dvigne v zimskem gnezdu toplota na 35—36° C. Na tej višini

| Preobrazba traja pri     |                               | matice | čebeli | trotu |
|--------------------------|-------------------------------|--------|--------|-------|
| Odkrita zalega           | v dobi jajčeca                | 3      | 3      | 3     |
|                          | v dobi uvite ličinke ali žrke | 5      | 5½—6   | 6—7   |
| Pokrita zalega           | v dobi zleknjene ličinke      | 2      | 2½—3   | 4—5   |
|                          | v dobi bube                   | 6      | 9—10   | 10    |
| Celotna preobrazba traja |                               | 16     | 21     | 24    |

ostane potem ves čas, dokler je v panju zalega. Nizke temperature morejo zalego v razvoju zavreti, morejo jo pa tudi popolnoma zatreti.

Dr. Lenenberger je postavil nanovo zaležen sat za 3 dni v omarico, v kateri je kazal toplo-

mer 15—18° C. Šele 2 dni nato, ko ga je spet vrnil družini, so se izmotale iz jajčec mlade žrke. Jajčeca so bila stara tedaj že 6 dni. Poizkus z 2, odnosno 3 dni starimi jajčeci je izpadel manj zadovoljivo. Večina jajčec je odmrlo in žrke se iz njih sploh niso izlegle.

### Račun dohodkov in stroškov uprav. odd. Slov. čebelarskega društva za l. 1935

| Dohodki                               | Din     | p  | Stroški                                 | Din     | p  |
|---------------------------------------|---------|----|---|---------|----|
| Vloga dne 1. januarja 1935:           |         |    | Slovenski čebelar:                      |         |    |
| na čekov. računu Din 802'68           |         |    | tisk . . . . . Din 30.813'—             |         |    |
| v Mestni hranilnici „ 1.220'—         | 2.022   | 68 | frankatura . . . . . „ 2.385'—          |         |    |
| Članarina za l. 1934 Din 9.235'50     |         |    | klišiji . . . . . „ 1.975'75            |         |    |
| „ „ 1935 „ 61.628'25                  |         |    | naslovi . . . . . „ 1.500'—             |         |    |
| „ „ 1936 „ 70'—                       | 70.933  | 75 | sotrudniki . . . . . „ 3.956'50         |         |    |
| Za prodane knjige:                    |         |    | urednik . . . . . „ 6.000'—             | 46.630  | 25 |
| Janševa . . . . . Din 770'—           |         |    | Predavanja in tečaji . . . . .          | 17.873  | 25 |
| Vrednost medu . . . . . „ 60'25       |         |    | Tajniške potreščine, papir, tiskov.     | 4.388   | —  |
| Nemške knjige . . . . . „ 186'—       |         |    | Vračila na račun posojila . . . . .     | 30.000  | —  |
| Čebelne bolezni . . . . . „ 1.236'—   |         |    | Opazovalne postaje . . . . .            | 4.238   | —  |
| Jugova . . . . . „ 8.788'25           |         |    | Potnine za seje širšega odbora in       |         |    |
| stari letniki . . . . . „ 44'—        | 11.084  | 50 | občni zbor . . . . .                    | 5.249   | 50 |
| Matice s plemenilne postaje . . . . . | 600     | —  | Za muzej . . . . .                      | 1.150   | —  |
| Podpore:                              |         |    | Za plemenilne post. (nabava orodja,     |         |    |
| Banske uprave, . . . . . Din 2.977'50 |         |    | najem in drugo) . . . . .               | 968     | 50 |
| ministr. po odbitku „ 9.947'—         | 12.924  | 50 | Manipulacija v P. h. . . . .            | 829     | 15 |
| Nezgodno zavarovanje . . . . .        | 271     | —  | Nagrada tajniku . . . . .               | 9.600   | —  |
| Razna posojila . . . . .              | 41.700  | —  | Predplačilo sotrudnikom lista . . . . . | 300     | —  |
| Prehodna vplačila . . . . .           | 2.271   | 25 | Tuji časopisi . . . . .                 | 690     | —  |
| Predplačilo za znanstveno priložo     | 40      | —  | Za znamke za razpošiljanje knjig        | 1.000   | —  |
| Oglasi . . . . .                      | 205     | —  | Za Jugovo knjigo — II. del plačila      | 8.405   | —  |
| Obresti od hranilne vloge . . . . .   | 45      | —  | Knjižnica . . . . .                     | 295     | 50 |
| Razno . . . . .                       | 976     | —  | Tisk »Čebelne bolezni« in dru-          |         |    |
|                                       |         |    | štvena pravila . . . . .                | 5.570   | —  |
|                                       |         |    | Izplačilo prehodnih vplačil . . . . .   | 2.187   | —  |
|                                       |         |    | Razno . . . . .                         | 2.061   | 50 |
|                                       |         |    | Vloga na čekov. rač. Din 102.03         |         |    |
|                                       |         |    | v Mestni hranilnici „ 1.536'—           | 1.638   | 03 |
|                                       | 143.073 | 68 |   | 143.073 | 68 |

### Premoženjsko stanje uprav. odd. Slov. čebelarskega društva dne 31. XII. 1935

| Aktiva                                  | Din     | p  | Pasiva                               | Din     | p  |
|---|---------|----|--------------------------------------|---------|----|
| Vloga na ček. rač. . . . . Din 102'03   |         |    | Dolg čebelarni . . . . .             | 3.214   | 75 |
| v Mestni hranilnici „ 1.536'—           | 1.638   | 03 | Tiskarni za tisk Sl. Č. Din 11.184'— |         |    |
| Zastanki:                               |         |    | Za tisk in vezavo Ju-                |         |    |
| članarina 1934 . . . . . Din 7.543'50   |         |    | gove knjige . . . . . „ 32.684'—     | 43.868  | —  |
| članarina 1935 . . . . . „ 28.500'—     |         |    | Predplačila na članarine za l. 1936  | 70      | —  |
| oglasi . . . . . „ 1.033'—              |         |    | Opazovalne postaje . . . . .         | 4.793   | 50 |
| knjige v komisiji . . . . . „ 15.044'—  | 52.120  | 50 | Sotrudnikom lista . . . . .          | 7.590   | 25 |
| Zaloga knjig . . . . .                  | 40.703  | 50 | Posojila . . . . .                   | 59.700  | —  |
| Inventar po odpisu:                     |         |    | Razno . . . . .                      | 887     | —  |
| splošni inventar . . . . . Din 11.390'— |         |    | Premoženje v začet-                  |         |    |
| klišiji . . . . . „ 500'—               |         |    | ku leta . . . . . Din 16.480'18      |         |    |
| opazoval. postaje . . . . . „ 8.000'—   |         |    | Primanjkljaj . . . . . „ 8.146'65    | 8.333   | 53 |
| čebelarski muzej . . . . . „ 10.215'—   | 30.105  | —  |                                      |         |    |
| Knjižnica . . . . .                     | 3.890   | —  |                                      |         |    |
|   | 128.457 | 03 |                                      | 128.457 | 03 |

V Ljubljani, dne 22. februarja 1936. Josip Verbič l. r., predsednik. Mirko Dermelj l. r., blagajnik.  
Pregledala in v redu našla: Ivan Šmajdek l. r., Ivo Verbič l. r., pregledovalca računov.



Bolj kot jajčeca so občutljive za toplotne izpremembe ličinke in bube. Če vlada v gnezdu dalje časa temperatura pod 32° C, se poležejo čebele s pokvečenimi krili in zakrnelimi rilčki. Pri 35° C ličinke in bube poginejo, prav tako pa tudi pri povišanju nad 37° C.

Radi prehlajenja odmrla ličinka uplahne in zgubi ono lepo blesteče belo barvo, ki jo je imela, ko je bila še živa. Pozneje postane temno rjava in nazadnje skoraj črna. Notranjost se razkroji in izpremeni v mazavo tvarino. Polagoma se tako izsuši, da preostane od vsega samo še tenka skorjica.

Napačno je naziranje, ki je med našimi preprostimi čebelarji precej razširjeno, da povzroča prehlad gnilobo. Gniloba je nalezljiva bolezen in more nastati samo takrat, kadar zaidejo bolezenske klice iz okuženega panja, ali s kateregakoli okuženega predmeta v zdrav panj. Res pa je, da sta si gniloba in prehlajena zalega dostikrat po vnanjih znakih tako podobni, da je celo strokovnjaku težko postaviti pravilno diagnozo brez predhodne mikroskopske preiskave. Da ne bo nepotrebne strahu v tem pogledu, ravnajte z zalego zlasti spomladi kar najbolj previdno!

Spomladi potrebujejo čebele skoraj več toplote kakor pozimi. Zato nikar ne odstranjajte slamnic in druge odeje, dokler so še možne v naravi pozebe! Za glavni pregled, ki ga je treba izvršiti v marcu, izberite čim toplejši dan! Opravite ga čim hitreje, pri tem pa pazite, da ne boste imeli zaleženih satov predolgo izven panja!

Pregledovati pričnite pri skrajnem levem ali skrajnem desnem satu, kakor je pač komu bolj na roko. Če ta sat ni zaležen, ga postavite na kozico, da napravite prostor za odmikanje ostalih satov. Poglejte nato, kje je zalega, koliko je in kakšna je. Ali je v redu, ali kaže kake nepravilnosti? Določite približno dan, ko je začela matica zalegati, hkratu pa preценite zaloge medu. O vsem tem si napravite beležke in jih primerjajte z onimi iz prejšnjih let, da tako počasi spoznate vrline in napake družine, odnosno njene matice.

Medu naj bo spomladi v panju rajši več kot premalo. Z gotovostjo lahko rečete, da je družina preskrbljena s hrano, če najdete krovna sata še nedotaknjena.

Razen medu rabi družina sedaj tudi mnogo vode. Zato postavite na prisojnem mestu blizu čebelnjaka primeren napajalnik. Napravljen naj bo tako, da voda kaplje iz večje posode na poševno desko, ki ima cikcakasto nabite letvice, ob katerih se zaustavlja. Da privabite čebele, namažite desko spočetka z medom! Skrbite potem, da ne bo nikdar zmanjkalo vode, zakaj čebele se takim napravam

hitreje odvadijo kot pa privadijo! Napajalnikov s stoječo vodo iz zdravstvenih ozirov ne morem priporočati. Tudi nisem preveč navdušen za neposredno napajanje iz pitalnikov, ker povzroča vlago, ki je je spomladi v panjih že itak dovolj.

Ob tem času mora obsedati družina v AŽ-panju najmanj 5 satov. Šibkejši družini lahko pomagata s tem, da ji dodate zaležene sate iz močnejših panjev. Vendar je tako izenačevanje zgodaj spomladi vedno nekoliko tvegano. Predvsem morate izbrati sate, ki imajo razen zalege tudi dovolj mladih čebel. Starejše čebele bi namreč iz tujega panja pobegnile, zapuščena zalega pa bi poginila, ker se nove rednice radi svoje maloštevilnosti ne bi mogle dovolj zavzeti zanjo. Ne bi je mogle greti, kakor je to potrebno. Z zelo slabotnimi družinami se ne ukvarjajte.

Dostikrat se družina ne razvija pravilno samo radi tega, ker je gnezdo preveč potisnjeno ob stran ter ni dana matici možnost, da bi ga somerno razširjala v obe smeri. Tudi preobilica medu in obnožine more ovirati matico pri zaleganju. V prvem primeru premaknite gnezdo na sredo, v drugem pa odvezmite z medom zalite sate in namesto njih denite prazne! Toda nikdar ne pozabite, da je gnezdo celota zase, da bi z ukrepi, ki ne bi bili v skladu s temeljnimi zakoni v razvoju zalege, mogli več škodovati, kot pa koristiti!

(Dalje sledi.)

## Nesreča ne prizanaša

Prve dni v februarju so divjali po naši domovini hudi viharji, ki so napravili ponekod mnogo škode. Tudi čebelarstvo društvo je bilo zelo prizadeto. Vihar je v noči od 4. na 5. februarja na Kopiščih ob Kamniški Bistrici podrl veliko število dreves. Ena od smrek, ki je bila 32 m visoka, je padla na čebelnjak društ. plemenilne postaje in ga popolnoma razsula. Padeč je bil tako silen, da ni zdrobil samo ostrejša, temveč je tudi prelomil 15 × 15 cm debele temeljne tramove in na enem oglu čebelnjaka znižal temelj za 1 dcm. Uničeno je bilo orodje, nov prazen eksportni panj, ki je bil namenjen za slučajne roje in vsi hramčki z izjemo dveh. Pravočudopaje, da sta ostala oba naseljena panja nepoškodovana. Tudi stene, ki so bile sestavljene iz ozkih deščic in ki niso bile pribite, marveč le vložene ter navpični oporni stebri so ostali večinoma nepoškodovani, zato bo društvo čebelnjak popravilo in obrat se bo na plemenišču vršil nemoteno dalje.

## Mesečni pregled za december 1935 in januar 1936

| Kraj                           | Višina nad morjem | Panj je tež          |    |    |           |    |    |                             |                         | Toplina zraka |               |                           | Dni je bilo |          |         |          |           |        |           |   |    |
|--------------------------------|-------------------|----------------------|----|----|-----------|----|----|-----------------------------|-------------------------|---------------|---------------|---------------------------|-------------|----------|---------|----------|-----------|--------|-----------|---|----|
|                                |                   | pridobil v           |    |    | izgubil v |    |    | v mese-<br>cu čistih<br>dkg | največ<br>pri-<br>dobil | naj-<br>višja | naj-<br>nižja | sred-<br>nja me-<br>sečna | izletnih    | deževnih | snežnih | oblačnih | po jasnih | jasnih | vetrovnih |   |    |
|                                |                   | 1.                   | 2. | 3. | 1.        | 2. | 3. |                             |                         |               |               |                           |             |          |         |          |           |        |           |   |    |
|                                |                   | mesečni tretjini dkg |    |    |           |    |    | pridobil                    | po-rabil                | dkg           | dne           | C°                        |             |          |         |          |           |        |           |   |    |
| Blejska Dobrava . . . . .      | 577               | —                    | —  | —  | 35        | 30 | 0  | —                           | 65                      | —             | —             | + 9                       | -12         | - 0'4    | —       | 8        | —         | 25     | 4         | 1 | —  |
| Breg-Križe . . . . .           | 483               | —                    | —  | —  | 25        | 20 | 25 | —                           | 70                      | —             | —             | + 9                       | - 5         | + 3'3    | 4       | 12       | —         | 24     | 3         | 4 | 2  |
| Kranj . . . . .                | 385               | —                    | —  | —  | 10        | 10 | 20 | —                           | 40                      | —             | —             | + 12                      | -11         | + 1'4    | —       | 12       | 4         | 20     | 7         | 4 | 4  |
| Virmaše-Škofja Loka . . . . .  | 361               | —                    | —  | —  | 10        | 10 | 30 | —                           | 50                      | —             | —             | + 9                       | - 3         | + 4'3    | 3       | 11       | —         | 21     | 7         | 3 | 5  |
| Tacen-Šmarna gora . . . . .    | 314               | —                    | —  | —  | 20        | 20 | 30 | —                           | 70                      | —             | —             | + 11                      | -13         | + 0'7    | 4       | 15       | 10        | 20     | 10        | 1 | 5  |
| Barje . . . . .                | 289               | —                    | —  | —  | 15        | 30 | 40 | —                           | 85                      | —             | —             | + 15                      | - 3         | + 4'2    | 9       | 18       | —         | 13     | 13        | 5 | 9  |
| Dob . . . . .                  | 305               | —                    | —  | —  | 20        | 25 | 25 | —                           | 70                      | —             | —             | + 12                      | -13         | + 1'8    | 1       | 9        | 10        | 21     | 10        | — | 17 |
| Rova . . . . .                 | 350               | —                    | —  | —  | 15        | 20 | 20 | —                           | 55                      | —             | —             | + 10                      | - 3         | + 5'9    | 6       | 17       | —         | 20     | 9         | 2 | 19 |
| Skorno-Novi klošter . . . . .  | 450               | —                    | —  | —  | 25        | 40 | 75 | —                           | 140                     | —             | —             | + 14                      | -12         | + 1'0    | 3       | 8        | 5         | 28     | 3         | 5 | —  |
| Sp. Loznica-Zalec . . . . .    | 252               | —                    | —  | —  | 85        | 50 | 0  | —                           | 135                     | —             | —             | + 13                      | - 2         | + 5'0    | 10      | 14       | —         | 26     | 3         | 2 | 6  |
| Leveč-Sl. Bistrica . . . . .   | 355               | —                    | —  | —  | 10        | 25 | 30 | —                           | 65                      | —             | —             | + 11                      | -10         | + 1'0    | 3       | 11       | 7         | 29     | 2         | — | 6  |
| Muta . . . . .                 | 387               | —                    | —  | —  | 30        | 20 | 20 | —                           | 70                      | —             | —             | + 11                      | - 2         | + 5'2    | 12      | 16       | —         | 19     | 10        | 2 | 8  |
| Sv. Duh-Selnica . . . . .      | 536               | —                    | —  | —  | 10        | 10 | 10 | —                           | 30                      | —             | —             | + 12                      | -10         | + 1'1    | 1       | 10       | 4         | 22     | 6         | 1 | 5  |
| Studenci-Maribor . . . . .     | 265               | —                    | —  | —  | 20        | 20 | 30 | —                           | 70                      | —             | —             | + 12                      | - 2         | + 5'2    | 5       | 15       | —         | 28     | 3         | — | 6  |
| Podova-Dravsko polje . . . . . | 255               | —                    | —  | —  | 10        | 10 | 20 | —                           | 40                      | —             | —             | + 13                      | -12         | + 1'7    | 1       | 10       | 7         | 22     | 7         | 2 | 4  |
| Cezanjevci . . . . .           | 182               | —                    | —  | —  | 15        | 20 | 30 | —                           | 65                      | —             | —             | + 12                      | - 3         | + 5'1    | 5       | 19       | 1         | 24     | 3         | 4 | 5  |
| Nedeljica-Turnišče . . . . .   | 170               | —                    | —  | —  | 25        | 20 | 70 | —                           | 115                     | —             | —             | + 14                      | -11         | + 3'1    | 7       | 3        | 1         | 9      | 20        | 2 | 20 |
| Žetale-Rogatec . . . . .       | 322               | —                    | —  | —  | 30        | 35 | 60 | —                           | 125                     | —             | —             | + 14                      | - 4         | + 5'3    | 5       | 4        | —         | 12     | 19        | — | 6  |
| Donačka gora-Rogatec . . . . . | 320               | —                    | —  | —  | 20        | 20 | 35 | —                           | 75                      | —             | —             | + 11                      | -14         | - 0'3    | 5       | 3        | 3         | 13     | 16        | 2 | 9  |
| Kozje . . . . .                | 307               | —                    | —  | —  | 10        | 15 | 20 | —                           | 45                      | —             | —             | + 12                      | - 4         | + 4'0    | 14      | 10       | 1         | 11     | 20        | — | 17 |
| Leskovec-Krško . . . . .       | 186               | —                    | —  | —  | 50        | 50 | 0  | —                           | 100                     | —             | —             | + 13                      | - 9         | + 0'2    | 5       | 4        | 17        | 21     | 10        | — | 14 |
| Zakot-Brežice . . . . .        | 156               | —                    | —  | —  | 0         | 0  | 0  | —                           | 0                       | —             | —             | + 14                      | - 4         | + 3'7    | 4       | 9        | 2         | 20     | 7         | 4 | 19 |
| Bučka . . . . .                | 307               | —                    | —  | —  | 40        | 10 | 30 | —                           | 80                      | —             | —             | + 9                       | -11         | + 0'1    | —       | 1        | 6         | 18     | 10        | 3 | 21 |
| Krka . . . . .                 | 300               | —                    | —  | —  | 10        | 30 | 20 | —                           | 60                      | —             | —             | + 11                      | - 4         | + 4'0    | 2       | 7        | 2         | 14     | 13        | 4 | 22 |
| Št. Janž-Dol . . . . .         | 347               | —                    | —  | —  | 40        | 15 | 20 | —                           | 75                      | —             | —             | + 6                       | - 6         | - 0'4    | 2       | 3        | 4         | 14     | 15        | 2 | 18 |
| Št. Vid-Stična . . . . .       | 360               | —                    | —  | —  | 35        | 20 | 20 | —                           | 75                      | —             | —             | + 6                       | - 2         | + 2'1    | 6       | 7        | 1         | 7      | 22        | 2 | 18 |
| Cerknica . . . . .             | 575               | —                    | —  | —  | 10        | 15 | 30 | —                           | 55                      | —             | —             | + 15                      | -14         | + 1'6    | 4       | 2        | 7         | 14     | 10        | 7 | 8  |
| Sv. Gregor-Ortnek . . . . .    | 736               | —                    | —  | —  | 35        | 10 | 35 | —                           | 80                      | —             | —             | + 15                      | - 4         | + 5'6    | 12      | 7        | —         | 14     | 10        | 7 | 6  |
| Novo mesto . . . . .           | 180               | —                    | —  | —  | 0         | 0  | 30 | —                           | 30                      | —             | —             | + 10                      | -19         | - 2'5    | 2       | 4        | 8         | 9      | 20        | 2 | 24 |
| Šmarjeta . . . . .             | 375               | —                    | —  | —  | 70        | 0  | 30 | —                           | 100                     | —             | —             | + 9                       | -18         | - 1'1    | 4       | 7        | 8         | 15     | 10        | 6 | 16 |
| Valpča vas . . . . .           | 280               | —                    | —  | —  | 20        | 20 | 40 | —                           | 80                      | —             | —             | + 10                      | - 4         | + 3'9    | 8       | 11       | 3         | 12     | 14        | 5 | 21 |
|                                |                   | —                    | —  | —  | 10        | 5  | 0  | —                           | 15                      | —             | —             | + 11                      | - 7         | + 1'0    | 2       | 3        | 7         | 18     | 7         | 6 | 13 |
|                                |                   | —                    | —  | —  | 0         | 0  | 25 | —                           | 25                      | —             | —             | + 15                      | - 5         | + 5'2    | 7       | 7        | 3         | 16     | 9         | 6 | 15 |
|                                |                   | —                    | —  | —  | 0         | 10 | 30 | —                           | 40                      | —             | —             | + 12                      | - 9         | + 1'8    | 5       | 8        | 12        | 16     | 11        | 4 | 21 |
|                                |                   | —                    | —  | —  | 10        | 15 | 50 | —                           | 75                      | —             | —             | + 12                      | - 3         | + 4'7    | 8       | 11       | 3         | 16     | 10        | 5 | 21 |
|                                |                   | —                    | —  | —  | 0         | 20 | 30 | —                           | 50                      | —             | —             | + 14                      | -16         | + 1'3    | 5       | 7        | 6         | 22     | 8         | 1 | 12 |
|                                |                   | —                    | —  | —  | 0         | 10 | 40 | —                           | 50                      | —             | —             | + 14                      | - 3         | + 5'9    | 11      | 14       | 3         | 12     | 16        | 3 | 13 |
|                                |                   | —                    | —  | —  | 20        | 20 | 25 | —                           | 65                      | —             | —             | + 12                      | -10         | + 2'8    | —       | 5        | 8         | 20     | 10        | 1 | 8  |
|                                |                   | —                    | —  | —  | 35        | 25 | 40 | —                           | 100                     | —             | —             | + 13                      | - 2         | + 6'3    | 5       | 10       | 2         | 17     | 7         | 7 | 16 |
|                                |                   | —                    | —  | —  | 30        | 20 | 40 | —                           | 90                      | —             | —             | + 17                      | - 5         | + 3'2    | 5       | 4        | 8         | 18     | 23        | — | 1  |
|                                |                   | —                    | —  | —  | 60        | 40 | 40 | —                           | 140                     | —             | —             | + 18                      | - 4         | + 5'7    | 14      | 9        | —         | 14     | 15        | 2 | 5  |
|                                |                   | —                    | —  | —  | 20        | 10 | 40 | —                           | 70                      | —             | —             | + 10                      | - 9         | + 1'7    | 7       | 6        | 9         | 25     | 6         | — | 10 |
|                                |                   | —                    | —  | —  | 0         | 10 | 15 | —                           | 25                      | —             | —             | + 13                      | - 3         | + 5'0    | 21      | 8        | —         | 16     | 15        | — | 4  |
|                                |                   | —                    | —  | —  | 0         | 15 | 40 | —                           | 55                      | —             | —             | + 15                      | -10         | + 2'3    | 2       | 5        | 4         | 19     | 9         | 3 | 9  |
|                                |                   | —                    | —  | —  | 50        | 40 | 20 | —                           | 110                     | —             | —             | + 14                      | - 2         | + 5'3    | 3       | 6        | —         | 19     | 12        | — | 16 |
|                                |                   | —                    | —  | —  | 5         | 5  | 10 | —                           | 20                      | —             | —             | + 13                      | - 7         | + 1'1    | 1       | 8        | 5         | 24     | 5         | 2 | 7  |
|                                |                   | —                    | —  | —  | 10        | 20 | 35 | —                           | 65                      | —             | —             | + 11                      | - 3         | + 4'7    | 2       | 12       | —         | 24     | 4         | 3 | 13 |
|                                |                   | —                    | —  | —  | 40        | 20 | 20 | —                           | 80                      | —             | —             | + 11                      | -13         | - 0'1    | 5       | 11       | 9         | 21     | 7         | 3 | 10 |
|                                |                   | —                    | —  | —  | 25        | 30 | 35 | —                           | 90                      | —             | —             | + 14                      | - 6         | + 3'5    | 4       | 14       | 1         | 23     | 6         | 2 | 14 |
|                                |                   | —                    | —  | —  | —         | —  | —  | —                           | —                       | —             | —             | + 13                      | -13         | + 0'3    | 3       | 4        | 8         | 26     | 5         | — | —  |
|                                |                   | —                    | —  | —  | —         | —  | —  | —                           | —                       | —             | —             | + 12                      | - 6         | + 3'7    | 4       | 9        | 1         | 25     | 5         | 1 | —  |
|                                |                   | —                    | —  | —  | 0         | 15 | 0  | —                           | 15                      | —             | —             | + 12                      | -13         | + 1'0    | 2       | 7        | 12        | 22     | 8         | 1 | 13 |
|                                |                   | —                    | —  | —  | 10        | 15 | 60 | —                           | 85                      | —             | —             | + 11                      | - 6         | + 4'3    | 8       | 12       | —         | 22     | 5         | 4 | 20 |
|                                |                   | —                    | —  | —  | 15        | 20 | 20 | —                           | 55                      | —             | —             | + 9                       | -10         | - 1'1    | —       | 5        | 17        | 23     | 7         | 1 | 20 |
|                                |                   | —                    | —  | —  | 20        | 20 | 20 | —                           | 60                      | —             | —             | + 10                      | - 3         | + 2'8    | 3       | 15       | 3         | 17     | 9         | 5 | 22 |
|                                |                   | —                    | —  | —  | 20        | 0  | 10 | —                           | 30                      | —             | —             | + 12                      | -15         | + 1'3    | 4       | 5        | 10        | 25     | 4         | 2 | —  |
|                                |                   | —                    | —  | —  | 10        | 40 | 10 | —                           | 60                      | —             | —             | + 13                      | - 5         | + 4'7    | 11      | 9        | 2         | 20     | 8         | 3 | 4  |
|                                |                   | —                    | —  | —  | 25        | 30 | 25 | —                           | 80                      | —             | —             | + 13                      | - 8         | + 2'4    | 4       | 8        | 11        | 16     | 7         | 8 | 29 |
|                                |                   | —                    | —  | —  | 25        | 35 | 40 | —                           | 100                     | —             | —             | + 12                      | - 3         | + 5'8    | 6       | 14       | 3         | 19     | 10        | 2 | 25 |
|                                |                   | —                    | —  | —  | 0         | 10 | 25 | —                           | 35                      | —             | —             | + 11                      | -11         | - 0'2    | 6       | 4        | 4         | 22     | 9         | — | 9  |
|                                |                   | —                    | —  | —  | 35        | 40 | 55 | —                           | 130                     | —             | —             | + 11                      | - 1         | + 5'4    | 11      | 9        | 1         | 21     | 10        | — | 4  |

Vsi ti panji so A.-Ž. sestava. — Prva vrsta številk velja za mesec december 1935, druga za januar 1936.

# Opazovalne postaje

## Poročilo za mesec januar

Tako toplega januarja kot letos ne pomnijo niti stari čebelarji, saj je bila njegova srednja toplina  $+4.65^{\circ}$  C, torej visoko nad dolgoletno januarsko srednjo toplino. Zato ni čuda, da govore vsa poročila o zgodnjem prebujanju panjev. Tudi narava se je prebudila in nudila ponekod čebelam mnogo obnožine s teloha, leske in jelše. Nekam prezgodaj je vse to!

Ob mnogobrojnih izletnih dnevih so čebelarji lahko ugotovili, kakšno je zdravstveno stanje panjev. Povsod se hvalijo, da so čebele dobro prezimili. Poraba je bila v obče majhna, pa se je proti koncu meseca stopnjevala. Sem ter tja so čebele celo stikale po sosednjih panjih. Pridno so tudi letale po vodo — znak, da že zalegajo.

**Skorno:** Družine so po trebljenju zopet mirne. Padel doslej še ni noben panj, vendar če-

belarji močno tožijo, da je precej panjev osirotelih.

**Breg-Križe:** Dasi je zima mila, čebele niso mnogo izletavale. Čebelarji pač po tem sodijo, da dobro prezimujejo.

**Sp. Ložnica:** Zaradi toplega vremena zalegajo večjidel že vse družine. Proti koncu meseca so celo prinesle že obnožino. Prezgodaj za naš kraj!

**Leveč:** Tehtnica se drži neizpremenjeno, kar je skoro čudno. Med se je »navlekel« vlag in to vzdržuje težo v isti višini.

**Cezanjenci:** Upajmo, da bo ta čudna zima minila brez kakih presenečenj!

**Nedeljica:** Družine so imele večkrat priliko, da so izletale, kar je povzročilo, da so čebele stikale po sosednjih panjih.

**Leskovec:** Na novega leta dan pa obnožina! To se že dolgo ni primerilo.

## Naša sivka in njena vzreja

### Kdo mora vzgajati matice?

Josip Verbič.

Že večkrat sem slišal izjavo: Matice naj vzreja tisti, ki ima čas za to. Da je ta trditev popolnoma napačna in da mora dandanes, ko čebelarimo na med in imamo panje s premičnim delom, vsak čebelar poleg drugih opravil še posebej skrbeti za vzrejo matic, hočem dokazati.

Matica živi največ pet let. Mnogim pa je zavoljo prirojenosti ali boleznim ali nezgode odmerjeno krajše življenje. Matice se obnavljajo ob rojenju. Pri današnjem načinu čebelarjenja pa preprečujemo rojenje. Zaradi tega se nam matice starajo in prej ali slej umrjejo. Staranje in odmiranje matic je izguba za čebelarja.

Smrt pobere matico brez škode tedaj, ako čebelna družina matico srečno preleže. Ob posebnih prilikah nastavi čebele par matičnikov, ki jih matica zaleže. Panj ne roji. Nova matica se oplemeni in začne svoje naravno udejstvovanje, včasih celo poleg stare matice. Tako izmeno matice pa smatramo za izjemo.

Večkrat nam matica umre spomladi ali poleti, ne da bi čebele pripravile matičnike, vendar pa je v panju še navadna čebelna zalega.

Čebele izpodrede iz te novo matico, ki se more srečno oplemeniti. Toda tak panj zaostane v moči, ker ob času izpodreje nove matice prestane zaleganje vsaj za tri tedne. Zdrava, mlada matica bi zalegla v tem času ob primerni paši dnevno najmanj 1000 jajčec in število čebel bi se pomnožilo za okroglo 20.000, to je 2 kg čebel ali za 1 čeden roj. Ako bi imeli rezervne matice na razpolago, škoda nikakor ne bi bila tako velika.

Še huje je, ako matica odmrje v času, ko v panju ni zalege, t. j. od oktobra do konca januarja meseca. V panju nastane obupen položaj. Ko pride čas zaleganja, začno čebele kako navadno čebelo pitati z matično hrano. Navadna čebela se sploh ne more oplemeniti, zato zalega le neoplojena jajčeca, ki se iz njih razvijejo le trotje. Taka družina je za čebelarja, ki ji ni pravočasno dodal nove matice, izgubljena.

Prav enako škodo ima, ako si čebele februarja, marca ali začetkom aprila meseca izpodrede iz čebelne zalege zasilno matico. Ker v tem času ni trotoev, se matica ne more oplemeniti in zalega le trotovska jajčeca.

Da se izogne naštetim nevarnostim, bo vsak previden čebelar vzrejal matice in jih imel nekaj pripravljenih. So pa še drugi vzroki, ki ga silijo k temu delu.

Matica ni ves čas svojega življenja enako rodovitna. Tista, ki se bo letos izvalila, bo prihodnje leto najizdatnejše zalegala. V tretjem letu starosti more ostati glede rodovitnosti na višku svoje moči, lahko pa začne že pešati. Prav gotovo pa nastopi zadnji primer v četrtem letu. Če taka matica znese na dan povprečno le 100 jajčec manj kot prejšnje leto, odpade v dobi zaleganja, ki traja okoli 200 dni, 20.000 čebel, torej zopet za en panj.

Zgodi se tudi, da starejši matici zmanjka plodila in začne zalegati le tretja jajčeca. Kakšne so posledice v takih primerih, je bilo že omenjeno.

## Društvene vesti

Po sklepu občnega zbora ptujske podružnice je prevzel vodstvo podružnice »Društvene čebelarne« v Ptuj g. Franc Komel, služitelj pri sreskem načelstvu v Ptuj.

**Predavanje.** Na prošnjo čebelarke podružnice v Šmartnem ob Dreti priredi »Zveza« pri tej podružnici čebelarški tečaj v nedeljo, dne 22. marca t. l. Predava g. Peternel.

**Znanstvena priloga.** Izšla je druga številka znanstvene priloge, ki jo prilagamo onim naročnikom, ki so prilogo plačali. Ako bi jo kdo pomotoma ne dobil, naj to javi tajništvu. Prepričani smo, da bo še več članov naročilo prilogo, ki bo prinašala razprave o važnih čebelarskih zadevah, ter bo na koncu leta nudila lepo zbirko čebelarskih raziskovanj sodobnega časa. Ker se bo priloga tiskala le v malem številu, svetujemo vsem čebelarjem, da letno naročnino 10 Din takoj pošljejo.

**Novi čebelarski strokovnjaki.** V nedeljo, dne 2. februarja t. l., so bili izpiti za čebelarske učitelje in mojstre in sicer za one, ki so se udeležili društvenih tečajev v času od 13. do 18. maja in od 8. do 11. julija 1935. Izpraševalna komisija je bila ista kot pri prvih izpiti. Izpit za čebelarske učitelje so napravili:

g. Bitenc Drago, učitelj na mešč. šoli v Krškem, z odliko;

g. Burja Lujko, učitelj v Krškem;

g. Milost Božo, šef želez. postaje v Sevnici, z odliko;

g. Petelin Albin, učitelj v Škrilju pri Kočevju.

Izpit za čebelarskega mojstra je napravila g. Gerl Angela iz Snežnika pri Starem trgu.

**Članarina.** Po določilih društvenih pravil je vsak član dolžan plačati članarino do konca meseca marca vsakega leta. Opozarjamo vse člane, da se bo glavni odbor odslej tega dolo-

Naj še ponovim — o čemer se je že mnogo krat pisalo — da mnoge družine ne ustrezajo našim zahtevam, ker v raznih pogledih zastajajo za sosednimi panji. Krivdo nosi večinoma matica, od katere imajo čebele vsa svoja svojstva.

Ker matice odmirajo, ker s starostjo pešajo in ker tudi z mnogimi mladimi maticami nismo zadovoljni in so vsi ti primeri zvezani s slabimi posledicami, mora vsak čebelar stremeti za tem, da si začne na najprimernejši način vzrejati dobre mlade matice.

čila točno držal, ker je nastalo preveč zastanka na članarini. Zato prosimo, da vsi člani upoštevajo pravila o plačevanju članarine in znesek 35 Din v teku meseca marca nakažejo.

**Zaostanki članarine** so dosegli že ogromno vsoto, ki jo izkazuje letošnji obračun. Nerazumljiva je zavest nekaterih članov, ki kljub prošnjam in pozivom niso toliko izvršili svoje dolžnosti, da bi zaostalo članarino vsaj v obrokih poravnali. Društvo je dolgo čakalo, delj pa ne more več. Delajo se priprave za izterjatev članarine po društvenem zastopniku. Žal nam je, da bodo stroški za zamudnike le še narasli. V prvi polovici meseca marca bomo oddali prvo skupino zamudnikov advokatu.

**Jugova knjiga.** Ako hoče čebelar imeti urejeno čebelarstvo, ki mu bo prineslo čimveč koristi, mora svoje čebelne družine urediti že spomladi. Vsa potrebna navodila za dobičkonosno čebelarstvo vam nudi nova čebelarska knjiga, ki jo je spisal g. Donat Jug. Dobite jo pri Slov. čebelarskem društvu v Ljubljani in sicer mehko vezano po 40 Din, trdo vezano pa po 50 Din. Za poštnino je pridejati še 5 Din.

### POROČILA O ODBOROVIH SEJAH OSREDNJEGA DRUŠTVA

**III. seja dne 23. januarja 1936.** Odbor je sklenil objavljati presledkoma reklamne članke v dnevnem časopisu. To delo je prevzel g. prof. Mihelič. Dalje je odbor razpravljal o prenosu čebelarskega muzeja v Društveni dom. Odbor je odobril ustanovitev raznih novih podružnic. Tajnik je poročal o prijavih za znanstveno prilogo. Društvo bo vložilo prošnjo za znižanje mestne trošarine za uvoz medu in voska. G. predsednik je poročal o predavanju v Smladniku. Daljša razprava pa se je razvila o društveni selekcijski postaji, ki jo bo društvo vodilo tudi v letu 1936.

**IV. seja dne 30. januarja 1936.** G. vodja Čebelarne je poročal, da sta pregledovalca računov

pregledala vse poslovanje in račune Društvene čebelarne ter našla vse v redu. G. vodja ravnatelj Arko je nato podal tudi odboru celotno poročilo o blagajniškem stanju Čebelarne. G. predsednik je poročal še o zapisniku savezove seje ter o sestanku z železničarsko čebelarsko zadrugo glede skupnega nastopa proti mestnim trošarinam na uvoz medu in voska. G. predsednik je poročal tudi o izpitih, ki so jih polagali kandidati za čebelarske predavatelje. Odbor je sklenil otvoriti v društvenem domu čitalnico za člane.

**V. seja dne 6. februarja 1936.** Tajnik je poročal, da je g. predsednik kot prvi poslal znesek 250 Din za 10 kamnov doma Antona Janše. Na predlog g. Žnideršiča se bo društvena deputacija zglasila

pri g. banu in mu predložila posebno spomenico o najnujnih društvenih potrebah. Odbor je nato razpravljal o predavanjih novih predavateljev. G. Majer pa je kot vodja opazovalnih postaj poročal o nekaterih zadevah podružnic. Na predlog g. urednika bo društvo poslalo »Moravski pčeli« čestitko k 70 letnici njenega obstoja.

**VI. seja dne 13. februarja 1936.** Na predlog tajnika je odbor sklenil podariti podružnicam za njihove knjižnice kompletne stare letnike »Slovenskega Čebelarja«, toda le proti temu, da plačajo podružnice stroške za vezavo. Odbor je razpravljalo o predlogu novomeške podružnice, da bi se na učiteljskih in drugih šolah zopet uvedel pouk o čebelarstvu.

## Naše podružnice

**Delo ljubljanske čebelarske podružnice.** Iz obširnega letnega poročila ljubljanske čebelarske podružnice posnemamo poleg drugih običajnih podatkov, da ima ta sedaj že dva čebelnjaka na lastnih zemljiščih. Prvega poseduje v Tomišlju pod Krimom za hojevo pašo, drugega pa si je postavila v preteklem letu v Starošincih, 4 km nad Sv. Lovrencem na Dravskem polju za ajdovo pašo. Čebelnjak, ki ga kaže slika, je prav lično izdelan, krit z opeko in je 14 m dolg, 3,5 m širok. V njem je prostora za 200 panjev, če lete čebele na dve strani. Poleg nje ga je še mala lesena stavbica za čuvaja. Nad 3000 m<sup>2</sup> obsega joče zemljišče je okoli in okoli ob meji zasajeno z akacijami, da se morajo čebele pri izletu dvigniti in ne nadlegujejo ljudi na sosednjih njivah.

Za postavitev čebelnjaka si je pridobil posebne zasluge podružn. blagajnik g. Ivo Verbič. Denar za stavbo so zložili nekateri člani, ki imajo za štiri leta prvenstveno pravico do brezplačne uporabe čebelnjaka. Po tem času bo pa podružnica z njim kot svojo lastnino po svoji volji razpolagala.

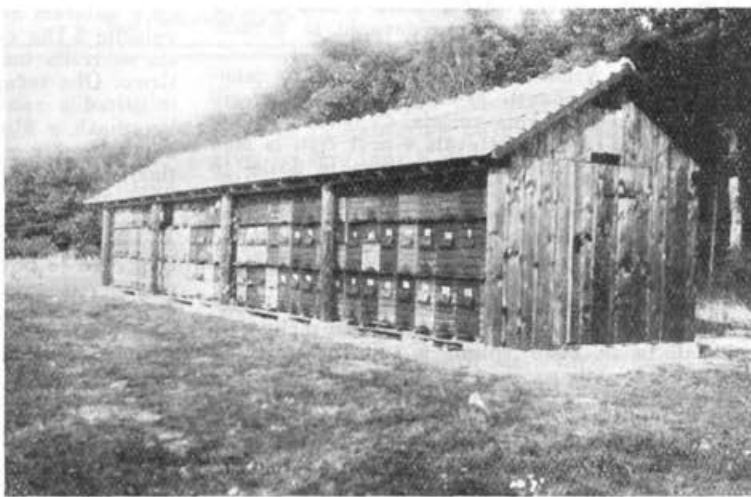
Čebelarska podružnica nam daje najlepši zgled, kako naj si čebelarji olajšajo in pocenijo izrabljanje čebelne paše na oddaljenih pasiščih.

**Ljubljanska podružnica** ima prihodno odborovo sejo v torek 10. marca ob 8 v običajnem lokalu. — Tajnik.

**Novomeška podružnica prodaja od 22. februarja t. j. naprej vse čebelarske potrebščine v podružnici Kmetijske družbe v Novem mestu, Ljubljanska c.**

**Čebelarskim podružnicam kočevskega sreza!** Podružnica v Vel. Laščah je sklenila na svojem letošnjem občnem zboru sledeče. Glede na dopis osrednjega društva št. 54, z dne 3. III. 1. l., zaradi čebelarskega zastopnika v srezkem kmet. odboru, smo čakali, da se bo katera izmed podružnic ali pa vsaj ona na sedežu sreza oglasila v tej zadevi, toda minulo je že več mesecev, skoro bo leto in od nikoder ni bilo glasu. Zato je občni zbor podružnice v Vel. Laščah sklenil soglasno, da naj bi bil čebelarski zastopnik v srezkem kmet. odboru

tisti član tukajšnje podružnice, katerega je občni zbor določil. Ako ne bo katera izmed prizadetih podružnic temu sklepu ugovarjala do 1. IV. 1936, smatra podpisana podružnica, da se ostale podruž-



nice z njim strinjajo in ga odobravajo ter bo potem nadalje postopala. — Čeb. podr. v Vel. Laščah.

**Novomeška podružnica priredi dne 19. marca od 9. ure do 16. ure tečaj na kmetijski šoli na Grmu s tem-le sporedom:**

**Od 9. do 10. ure: Posamezni deli A-Z panja (zložljivi A-Z panj), točni popis vseh delov in utiranje satnic. — Razkaže g. Vidmar.**

**Od 10. do 11. ure: Obravnava in razstavljanje točila in vseh predmetov, ki so potrebni pri točenju medu. Razlaga g. Liliija.**

**Od 11. do 12. ure: Uporaba čebelarskega orodja pri rojenju, pri prestavljanju, pri pitanju, napajanju i. dr. — Kaže g. Vouk.**

**Od 13. do 14. ure: Pregled panjev in čiščenje istih (ako bo solčno vreme). Kaže g. Liliija.**

**Od 14. do 16. ure: Kuhanje voščin. Pavlinova stiskalnica. — Kaže g. Jenko.**

**Članom podružnice Leskovec pri Krškem! Glede na sklep občnega zbora bodo podružnični redni mesečni sestanki vsako drugo nedeljo v mesecu. Združeni bodo s predavanji in ogledi. Izjemoma bo v marcu ta sestanek tretjo nedeljo, t. j. dne 15. ob**

osmih zjutraj v šoli v Leskovcu. Pozivamo vse, ki so s plačilom članarine v zaostanku, da se s plačilom podvzajo. Pridite vsi, da dvignete nove lične legitimacije! — Tajnik.

**Podružnica Štrigova-Razkrižje** je zborovala dne 9. januarja 1935 ob prisotnosti lepega števila čebelarjev. Poleg običajnih točk dnevnega reda so čebelarji posebno razpravljali o spremembi uredbe za prevažanje čebel v ajdovo pašo.

**Podružnica Središče ob Dravi** je imela svoj občni zbor dne 12. januarja t. l. Udeležilo se je zborovanja 11 članov. Razpravljali so o tekočih podružničnih zadevah ter izrazili svoje zadovoljstvo z delom glavnega odbora.

**Podružnica Šmarje pri Jelšah** je imela občni zbor dne 12. januarja t. l. Člani žele več predavanj in so naprosili Zvezo, da bi ustregla njihovim željam. Podružnica bo začela akcijo za pridobivanje novih članov.

**Podružnica Šmartno ob Dreti** je zborovala dne 12. januarja t. l. G. predsednik Rosenstein je otvoril občni zbor, tajnik g. Šestir pa je podal tajniško poročilo. Podružnica je štela 17 članov, umrl pa je podporni član g. Zagožen. Od banske uprave je podružnica dobila podporo za stiskalnico, kar je za podružnico velikega pomena. G. Franc Zagožen pa je podal blagajniško poročilo. Podružnica bo pobirala le po 30 Din za članarino. Občni zbor je še razpravljal o sladkorju, predavanju in tekočih podružničnih zadevah.

**Podružnica Vrhnika** je zborovala dne 26. januarja t. l. ob navzočnosti 30 članov. Člani so izrazili željo, da bi se članarina znižala, Čebelarna pa naj bi pri nakupu medu upoštevala v prvi vrsti le med članov. (Opomba tajništva: Čebelarna je doslej to vedno upoštevala.)

**Podružnica Prevalje** je imela občni zbor meseca februarja t. l. Na zborovanju je poleg običajnih točk dnevnega reda razpravljala tudi o prevažanju čebel v pašo.

**Podružnica Ljutomer** je zborovala ob veliki udeležbi 30 članov. Čebelarji so se za organizacijo zelo zanimali in se bodo vpisali v velikem številu v društvo. Sestavili pa so posebno resolucijo o prevažanju čebel v pašo, ki naj bi se uredila na pravičnejši podlagi.

**Podružnica v št. Danijelu** je imela zaradi ustanovitve svoje podružnice prvi sestanek. Izvolila je pripravljalni odbor in zbrala že precej članov. Upanje je, da se bo nova podružnica razvila v krepko organizacijo.

**Podružnica v Cerkljah ob Krki** se istotako ustanavlja in zbira čebelarje v svojo sredo. Imela je že tozadeven sestanek, na katerem so člani razpravljali o raznih čebelarskih zadevah. Vstopilo je v podružnico že nekaj članov, drugi bodo še vstopili pozneje.

**Podružnica Slov. Bistrica** je imela svoj občni zbor dne 13. januarja t. l. V letu 1935 je članstvo te podružnice številčno zelo naraslo, njeno delovanje se je zelo razširilo ter imelo več dobrih uspehov. Razpravljali so člani na zborovanju o čebelnih boleznih, o tekočih podružničnih zadevah, o podporah itd. Članstvo je izreklo priznanje in zahvalo g. Peternelu, g. Černejsku pa je naklonilo podporo 50 Din za izredno delo pri zatiranju čebelnih boleznih. Nekateri člani so kritizirali neredno dostavljanje lista in previsoko članarino in ceno za panje.

**Podružnica v Velenju** je imela občni zbor dne 6. januarja. Udeležba je bila povoljna. Ko je dosedanji predsednik g. Mlinšek Fran pojasnil svoj odstop, je prevzel vodstvo občnega zbora društveni

podpredsednik, bodril navzočne k stanovski zavednosti, pokazal na primerih, kako škoduje nediscipliniran čebelar sebi in še drugim. Po živahnem razgovoru o izboljšanju tukajšnjih pašnih razmer je sledilo letno poročilo tajnika in blagajnika. V preteklem letu je imela podružnica dva sestanka s predavanji, pričela akcijo s sajenjem akacij kot visokodebelno drevo, razpečala okoli 20 brošur o čebelnih boleznih ter naročevala članom sladkor in druge čebelarske potrebščine po znižani ceni. Pregledovalca računov sta ugotovila, da izkazuje blagajna 1120.75 Din dohodkov in 640.75 Din stroškov. Sklenjeno je bilo, da se ustanovi za področje velenjske podružnice društvena knjižnica. V ta namen votira občni zbor potrebni znesek za nabavo 12 vezanih čebelarskih knjig. Končno je bila sklenjena nabava društvenega panja s premično sprednjo steno.

**Podružnica v Dobrepoljah** je imela svoj redni letni občni zbor dne 12. januarja v Dobrepoljah. Izvoljen je bil stari odbor.

**Novomeška podružnica** je imela dne 6. januarja občni zbor. Zbralo se je nad 50 čebelarjev. G. učit. Urbas je pozdravil navzočne in otvoril občni zbor. Podal je kratko poročilo, nato pa je sledilo obširno tajniško poročilo g. Lilija. V preteklem letu je odbor postavil nov čebelnjak na Cerovcu pod Gorjanci, v katerem bodo lahko člani imeli proti letnemu vplačilu 5 Din čebele na paši. V okviru podružnice sta se vršila tudi dva tečaja na ban. kmet. šoli na Grmu. Oba tečaja sta ustregla namenu. Podružnica je pridedila več predavanj v Stopičah, v Prečni, v Brusnicah, v Mirni peči in v št. Jerneju. — Čebelnih boleznih v preteklem letu ni bilo. Medena letina je bila srednje dobra. V podružničnem področju so se uredila pasišča za ajdovo pašo. Potrebna je še ureditev v kontroli medu. Cene medu na drobno so bile od 14—16 Din, na debelo od 10—14 Din. Med je povečini že pošel. — Iz blagajniškega poročila je razvidno, da je g. Šetina Jože dobro gospodaril. Njemu gre tudi za sluzga, da stoji društveni čebelnjak. Inventar je vreden 5000 Din, denarja pa je še okrog 1000 Din.

G. Vales je poročal o delu širšega odbora. Ta je izdal pravilnik o zatiranju čeb. kužnih boleznih in postavil, oz. kupil svet v Ljubljani za Janšev dom. G. Lilija je podal poročilo kot delegat z obč. zbora v Celju in omenil, da naj bodo čebelarji oprezni glede nalez. bolezni. Nadalje je opozoril kot zastopnik podružnic novomeskega sreza v kmet. odboru, da morajo vse podružnice vlagati prošnje na kmet. odbor po občini.

Izvoljen je bil po večini stari odbor, le gg. Matko Davorin, šol. upr. v p., Karel Vouk, strok. učit. in Mišjak Ivan pridejo kot novi odborniki. — Članarina se določi na 35 Din, za one člane, ki pa denar težko utrpe, pa 4 kg čistega medu ali pa 1 in pol kg lepega voska. Ako ostane od prodanega medu in voska kaj denarja, se bo vpisal članu v dobro.

Pri slučajnostih se je razvila živahna debata o pasiščih, o kontroli medu, o zimskih in letnih čebelarskih tečajih ter predavanjih, o plemenitih postaji i. dr. O vsem tem bo sklepal novi odbor.

Končno se je predsednik g. inž. Urbas zahvalil vsem zborovalcem poudarjajoč, da je zbor pokazal, da se dolenski čebelarji gibljejo in streme za napredkom.

**Podružnica za Ormož—Vel. Nedeljo (okolica)** je imela 12. januarja svoj občni zbor. Predsednik je pozdravil tov. čebelarje, se spomnil umrlih članov in za razvoj naprednega čebelarstva zaslužnih čebelarjev (Ivana Jurančiča). Čestital je požrtvovalnemu in neutrudno delavnemu blagajniku Knessu,

da je bil sprejet v vrsto čebelarških izvedencev. — Predsednik je podal svoje in obširno tajnikovo poročilo. Tudi blagajniško poročilo je bilo odobreno, dasi je vladala v blagajni »suša«. — Podružnica bi zelo rada podprla — vsaj z majhnim prispevkom — projektirano človekoljubno ustanovo v svojem srezu, da niso njeni skromni prihranki »zamrznili« v denarnem zavodu. Ponosni smo lahko na svoje članstvo, ki vrši točno svojo dolžnost. Vsakoletni obračun dospe iz Ljubljane »brez madeža«. Delegat tov. Belšak L. je — sklicujoč se na izčrпно poročilo o občnih zborih v Celju, objavljeno v društvenem glasilu — podal k tem zborom dopolnjujoče poročilo. Na občnih zborih so se vršile vse razprave in poročila točno, stvarno in mirno, kar je vplivalo na dobro razpoloženje odposlancev.

Kljub hudi gospodarski krizi pristopa k podružnici vedno več novih članov.

Dosedanjemu podružničnemu odboru je izrekel občni zbor zaupnico in je bil isti z vzklikom izvoljen tudi za l. 1936.

Pri zadnji točki dnevnega reda občnega zbora so se pomudili zborovalci precej časa. Bilo je dokaj govora o predavanjih in prireditvah (letos bo

obhajala podružnica 30-letnico svojega delovanja); stavili so se razni predlogi za izboljšanje gmotnega položaja; izmenjale so se misli o praktičnem in plodonosnem čebelarenju i. dr. Čulo pa se je tudi nekaj kritik in želj, katere je sporočil tajnik v uvaževanje glavnemu odboru v Ljubljano.

**Podružnica v Št. Ilju pod Turjakom** je imela svoj redni občni zbor dne 6. januarja 1936.

Mesto obolelega predsednika g. Verbotna ga je otvoril tajnik g. Rozman ter na kratko omenil lanske delovanje podružnice.

Blagajnik g. Šuligoj je podal blagajniško poročilo s pripombo, da ima podružnica v gotovini 204.75 Din v blagajni, v blagu pa 250 Din vrednosti.

Pri slučajnostih je bilo sklenjeno, da podružnica naroči za spomladansko pitanje sladkor, toda samo za tiste člane, kateri ga bodo do konca meseca januarja pri podružnici naročili in plačali.

Sklenjeno je bilo tudi, da priredi podružnica tudi letos predavanje, in sicer junija meseca, v Št. Ilju pod Turjakom pri čebelnjaku g. Šuligoja. Za predavatelja naj se naprosi predsednik zveze, g. Peternel. Predavalo naj bi se o prestavljanju ter o oskrbovanju narejenih naravnih rojev.

## Drobir

† **Francišek Štupar**, ravnatelj Kmetijske družbe v p., je dne 13. febr. umrl v Vodicach, kjer je bil pokopan dne 15. februarja.

Pokojni je bil dolgo let član našega društva in tudi sotrudnik Slov. Čebelarja. Blag mu spomin!

**Zadnji pismi † Ivana Jurančiča uredništvu.**

14. III. 1934. Ne »nekoliko bolan«, kakor pišeš, ampak že 5 mesecev v postelji. Torej ne morem obširneje odgovarjati; samo glede »razsvetljačev«.\*

Rojen slepec. Fr. Huber je videl v čebelnem panju velike reči brez luči in še pri takratni pomanjkljivi notranji opremi, današnji učenjaki pa si posvetijo v panje namesto v svoje zamračene glave.

Tudi Janša je pred 170 leti veliko videl brez luči!

Ne morem več. — Pozdrav! Jurančič.

26. II. 1935. Dragi! Dne 16. t. m. je preteklo 50 let, odkar se bavim s čebelami. Ako se moje zdravstveno stanje v toplejšem času toliko izboljša, bom na kratko opisal svoje doživljanje ev. skušnje. — V polstoletju marsikaj pride in preide! Pozdrav Tebi in vsem tamošnjim prijateljem in znancem! Jurančič.

**70letnica »Moravske Včele«.** Letos bo preteklo 70 let, odkar je začela izhajati »Moravska Včela«, glasilo osrednjih čebelarških društev za Moravsko, Šlezijo in Podkarpatsko Rusijo. »Moravska Včela« spada med naj-

starejše čebelarške časopise na svetu. Njene zasluge za napredek češkoslovaškega čebelarstva so izredne. V listu so sodelovali znameniti čebelarji in mu utirali pot med narod. Med svoje nekdanje sotrudnike šteje »Moravska Včela«, oziroma »Brnska Včela«, kakor se je list prvotno imenoval, čebelarje velikega slovesa: p. Gregorja Mendla, očeta znamenite teorije o dednosti; genijalnega čebelarja in organizatorja tatičko dr. Živanskega; neumornega propagatorja umne vzreje matic in dolgoletnega urednika »Včele« † Ludvika Fialo in še živčnega, že pol stoletja na čebelarškem polju delujočega msgr. Franca Adamca. Sedanji urednik dr. Stepan Soudek, profesor na visoki šoli za kmetijstvo v Brnu, skrbi, da je list vsestransko zanimiv in informativen. Lahko ga štejemo med najboljše evropske čebelarške časopise.

Bratskemu časopisu iskreno čestitamo ob jubileju in mu želimo tudi za bodočnost odličnih uspehov — v čast in slavo slovanskega čebelarstva.

**Vseslovanski čebelarški kongres** bo letos v Sofiji. Poskrbljeno bo, da bodo imeli udeleženci razne ugodnosti pri železniški vožnji in prenočevanju. Morda bo to zganilo tudi slovenske čebelarje, da bodo obiskali kongres v tolikem številu, da bomo tam častno zastopani.

**Medenih potic** za lanske božične praznike ni bilo toliko, kakor so trgovci pričakovali. Orehova jedrca so bila draga in so gospodinje rajši pekle rozinove potice namesto me-

\* V mislih je imel propagatorje osvetljenih panjev. — Ur.

denih. Zaradi tega in tudi zaradi zmanjšanja dohodkov državnih in drugih uslužbencev je konzum ajdovca za potice občutno nazadoval.

**Sojova moka — izvrstno nadomestilo za obnožino.** Vseučiliški profesor dr. Schiller poroča v dunajskem »Bienen Vater«, da je napravil obsežne poizkuse s pokladanjem moke iz soja fižola in ugotovil pri tem sledeče:

1. Sojovo moko vzamejo čebele vselej zelo rade, bodisi da jo porabijo sproti, ali pa nakopičijo v celicah.

2. Sojovo moko sprejmejo čebele kot nadomestilo za obnožino ravno tako rade, kakor sladkor za nadomestilo medu.

3. Pokladanje sojove moke zelo pospešuje razvoj, moč in zdravje družin, zlasti spomladi.

4. Spomladi moramo začeti s pokladanjem zelo zgodaj, najkasneje konec februarja meseca. Obenem moramo čebele napajati v panjih.

Kako pokladamo? V zgornjo tretjino praznega sata nasujemo moke do polovice celic. Nato potrkljamo s satom ob mizo, da se moka dobro sesede. Tedaj napolnimo celice do roba in zopet trkljamo ter dospipamo moko, dokler niso celice čisto polne.

Tedaj namažemo moko v satu z raztopino medu (dve tretjini medu ali pa sladkorja in eno tretjino vode). Ko moka to tekočino popije, sat zopet namažemo. To ponavljamo tako dolgo, dokler moka pije. Prepojeno moko nato še enkrat dobro »prepleskamo«, bodisi z gostim medom ali pa z gосто sladkorno raztopino.

Ko se med odcedi, napolnimo sat še na drugi strani.

Uporabna pa je le tako zvana zlahtna soja moka, ki ne vsebuje grenkih snovi.

Seveda bo uporabljal to moko le čebelar, ki nima v svojem okolišu zgodnje paše na rastlinah, ki nudijo obnožino (leska, jelša, vrba).

Tega ne objavljamo, da bi ta način pokladanja splošno priporočali, marveč da čebelarje seznanimo s tem, kako se drugod čebelarški svet suče.

**Spomladansko ojačevanje zaostalih družin** z godno zalego iz drugih panjev se izplača le tedaj, kadar zanesljivo vemo, kaj je vzrok, da panj ne more napredovati tako naglo, kakor dobre družine. Grižavce, lakotnike in družine s slabimi maticami ne bomo spravili kvišku z nobenim sredstvom: niti s pokladanjem medu, niti z dodajanjem zelege. Prav po nepotrebnem bomo tratili čas in blago, kajti kar je zamorjenega in po rodu slabega, temu ne moremo vdahniti čvrstega življenja z nobeno rečjo.

Čisto drugače pa je, ako ima družina dobro matico in vidimo, da je v panju mnogo živahnosti, da pa družina zaostaja zgolj zaradi tega, ker se v preteklem letu ni mogla razviti, bodisi zaradi slabe paše ali pa zaradi pomanjkanja čebel. V mislih imam zlasti druge roje in prašilčke. Ako tem pomagamo proti koncu aprila in začetkom maja meseca z dvema, tremi sati zalege, ki jo vzamemo najmočnejšim panjem, bo družinica skokoma napredovala in naglo dosegla moč dobre družine.

Takim družinam pomagati je veselje in užitek in se dobro izplača.

**Propaganda za večjo porabo medu v Ameriki** je v rokah posebnega zavoda: American Honey Institut. Sredstva za propagando dobiva ta zavod večinoma od interesiranih čebelarjev. Ustanovitev zavoda je bila potrebna, ker je izvoz medu zelo nazadoval in je bilo treba najti kupce za medeni pridelek doma.

Delovanje zavoda je prav ameriško velikopotezna. Časopisi neprestano objavljajo članke o medu, in prinašajo najrazličnejše recepte o njegovi uporabi. Ne delujejo pa zgolj člani zavoda, marveč tudi nebroj gospodinj, ki so po prizadevanju zavoda spoznale veliko vrednost medu. Pri nas v Evropi se nikomur niti ne sanja, koliko store ameriški gospodinjki časopisi za konsum medu.

Toda zavod je v večnih borbah za denarna sredstva, in če ga ne bodo čebelarji izdatno podprli, bo moral s svojim delovanjem prenehati, kar bo imelo težke posledice za ameriško čebelarstvo.

Kako pa je s tozadevno reklamo pri nas? Sedaj počiva, ker nimamo kaj prodati. Zgodilo se pa bo, da bo nenadno nastala potreba po njej. Zelo radovedni smo, kako bi se odrezali naši čebelarji, zlasti tisti, ki so najbolj glasni, kadar ne morejo medu spečati tako rekoč izpod panja, ako bi od njih zahtevali, naj kaj prispevajo k stroškom za reklamo.

Pri nas smo se postavili na kaj komodno stališče, kar se tiče stroškov za reklamo. Te naj nosi društvo, pa naj jih dobi kjerkoli hoče. Da bi čebelarji kaj prispevali — ne... Zakaj pa imamo društvo?! Je že res, da je društvo tukaj zato, da poskrbi za uspešno reklamo, toda nihče ne vpraša, ali jo društvo more izvesti. Za velikopotezno in resnično učinkovito reklamo je treba velikih denarnih sredstev, da ne omenjam velikanskega dela, ki je združen s to stvarjo. Časopisi ne objavljajo reklamnih sestavkov zastonj — denar hočejo. Idealnih časov ni več! Samo za denar je mogoče delati reklamo. Primeri: Mlekarška zveza za povečanje konsuma mleka, milo



Zlatorog, Schicht, Persil, Henko, Elida, Nivea itd. Lastniki teh proizvodov žrtvujejo letno za reklame milijone. Neka ljubljanska lekarna izda za reklamo letno 1.500.000 Din. Res je, da tako velikopotezne reklame nikdar ne bomo zmogli in je tudi ni treba, toda preklicano se motimo, če mislimo, da bomo z tremi, štirimi tisočaki kaj opravili. Takole kakih dvesto jurčkov bi pa letno vendarle potrebovali, vrh tega pa še lepo število vnetih čebelarjev propagatorjev.

Le nikar ne mislimo, da smo za izvedbo reklame kaj storili, ako začnemo v kritičnem času »onegaviti«, da med ne gre v denar, da društvo ničesar ne stori v tej zadevi, da je premalo propagande in tako dalje, sami pa nočemo ničesar žrtvovati za to skupno stvar.

Po mojem mnenju bi se morali zganiti zlasti tisti, ki pridelajo večje količine medu. Z dejanji bi morali pokazati, da pravilno razumevajo pomen propagande. Ti čebelarji bi morali kar sami od sebe čvrsto podpreti sleherno društveno akcijo za povečanje porabe medu. Saj imajo od nje več koristi nego mali čebelarji.

V resnici je pa tako, da so med večjimi čebelarji prav redki, ki bi se zavedali svojih dolžnosti. Kajpada, za reklamo naj se pehajo tisti, ki je prav za prav niti ne potrebujejo: mali čebelarji...

Bo že še prišel čas, ko nas bodo razmere prisilile, da bomo za reklamo kaj žrtvovali. Upajmo, da bomo do takrat že vedeli, da iz nič ni nič in da bo društvo zmoglo svojo nalogo le s pomočjo znatnih denarnih sredstev. Te bodo morali dati čebelarji na razpolago, v kakršnikoli obliki. Če tega ne bomo storili, bomo imeli zaradi neprodanega medu še marsikako grenko uro. Le počakajmo do kake res dobre letine!

**Napajališče za čebele** moramo spomladi urediti takoj po prvem trebljenju. Važno je, da čebele staknejo vodo že v prvih izletnih dnevih in se na napajališče navadijo. Privabimo jih, ako dodenemu vodi nekoliko medu. Napajališče mora biti na soncu in v zatišju. Posebno rade imajo čebele mlačno vodo. — Skrbimo, da je nikdar ne bo zmanjkalo!

**Nosemata in zimska hrana.** Ruski čebelarški znanstvenik Mihajlov, ki deluje na čebelarskem zavodu v Tuli, je hotel doznati, kakšna zimska hrana pospešuje nose mavost. Zazimil je več panjev na samem listnem medu (mani), isto število na mešanici gozdnega medu in sladkorja in isto število na sami sladkorni raztopini. Spomladi je bilo v panjih prve skupine 23,3% čebel bolnih, v drugi skupini 12%, v tretji pa le 3,8%.

To nam jasno govori, kaj moramo storiti jeseni, ako hočemo imeti spomladi čebele zdrave. Nikar pa ne mislimo, da z dobro zimsko hrano odstranimo sleherno nevarnost obolenja. Povzročitelj nose mavosti se pojavlja tudi v popolnoma zdravih družinah z dobro zimsko hrano.

(Bienenmütterchen.)

**Čebelarske rokavice**, ki so prevlečene z gumijem, moramo jeseni oprati s toplo vodo. Z delavino najlažje odstranimo s salmijakom. Čez zimo jih moramo vsaj dvakrat natreti z mešanico salmijaka in vode, vsakega pol. Potem ostanejo voljne in ne pokajo.

(Leipzig'er Bztg.)

**Zdravilo za revmatizem in nevralgijo** iz čebeljega strupa so začeli zadnje čase izdelovati v Švici, Nemčiji in Avstriji. Da je ta strup zdravilen, je sedaj nesporno, dasi so o tem vedeli že v prastarih časih. Vendar so pa na to naravno sredstvo pozabili, dokler ni pred leti mariborski zdravnik dr. Terč začel zdraviti s tem zdravilom.

Strup pridobivajo na svojstven način. Panje razpostavijo po dolgih policah. Pred panjem sedi »nabiralka«, ki ima obraz in roke zavrovane. S pinceto prime čebelo in jo z zadkom pritisne na blazinico iz pivnika, ki vse sava strup. To dela ure in ure. Dnevno zbere do 500 kapljic strupa v skupni teži ene osminke grama. 50 oseb zbere dnevno 6,25 grama... Zato je zdravilo še zelo drago in bo bržkone ostalo drago, ker čebeljega strupa kemiki še ne morejo izdelovati. Menda bo preteklo še mnogo vode, preden se jim bo to posrečilo, kajti doslej še nihče ni mogel dognati, kaj je prav za prav čebelji strup.

**Kako spravimo sate z obnožino?** Kako jesen, zlasti po dobri kostanjevi paši, je v satih mnogo obnožine, ki jo je škoda zavreči. Take sate potresemo s sladkorno moko in jih spravimo prav na suhem. Sladkorna moka pokrije obnožino in jo varuje pred plesnijo. V vlažni shrambi tudi sladkorna moka ne zaleže.

**Dober želodec** ima vsekakor delavec Lipče tam izpod Kuma, ki mu je malenkost pospraviti za malico dobršen kos kruha in 1 kg medu. Če kruha ni, je dober tudi sam med. Hudobni ljudje sicer trdijo, da je moral tisti dan, ko se je prvič založil s kilogramom medu, večkrat nekam bežati, vendar ni bilo hude sile, ker se je vrnil smehljajočega obraza. — Znani čebelar ga je svaril pred tako pogoltnostjo, pa ni zaleglo. Med mu še vedno zelo diši. Ker si ga pa zaradi krize ne more privoščiti cel kilogram, ga pa zvrne takole po večerji vsaj pol kile, da ni »tešč«. Naj mu dobro tekne!

H. K.

# Dopisi

Iz Sada pri št. Vidu na Dolenjskem. Dragi »Slovenski Čebelar«! Sprejmi po preteku treh desetletij zopet skromno poročilo iz naše hribovske vasice. V najinih mladih letih sva bila dobra prijatelja, pozneje se je to dokaj ohladilo. Žal, da se je to zgodilo po moji krivdi. Življenja val me je bil potegnil od tebe. Družinske in gospodarske skrbi, nadloge svetovne vojne in še drugi posli so bili vzrok, da sem te zapustil. Torej prosim oprost. — Ti še vedno krepko nosiš glavo pokonci, moja pa je osivela in pešam. Vendar tvojih in mojih ljubljensk, čebelic, vključ vsem težavam, nisem zapustil, akoravno sem ostal le pri krajnjih in rad sedevam poleg čebelnjaka s teboj v roki. Najinih mladostnih tovarišev že veliko krije hladna zemlja, med njimi tudi očeta Pavlina, ki mi je nekoč pod svojo gostoljubno

streho skoro vso noč delil čebelarstvo nauke. Mir njegovi duši! Slava njegovemu spominu! Med tvojimi starimi sotrudniki pa še vedno najdem gg. Rojino, Bukovca i. dr., ki jih iskreno pozdravljam in tako tudi tebe!

Čebelarstvo letine imamo tukaj splošno slabe in tako je živalica tudi lani malo nanosila. Nasledek mrzle spomladi so bili pozni roji, namesto v maju šele v juniju. Sadno cvetje je pozeblo, rdeče detelje je bilo malo, smreka ni medila in še celo — našo glavno — ajdovo pašo je neugodno vreme dokaj pokvarilo. Če pa ni ajdovega medu, potem so naši lonci prazni, ker tukaj se splošno čebelarji le po starem. Nekateri mlajši čebelarji pa se zanimajo tudi za moderne panjove, zato je upanje, da se bodo tudi tukaj »vremena zjasnila«. Čebelarji pozdrav! — Janez Kastelic.

## Čebelarstvo slovensko

»Archiv für Bienenkunde« je naslov edinega znanstvenemu čebelarstvu časopisu, ki izhaja v Evropi. Urednik in izdajatelj je dr. phil. nat. Ludwig Armbruster, vseučil. prof. v p., ki je bil od l. 1923—1934 ravnatelj zavoda za čebelarstvo v Berlinu-Dahlemu.

List je letos zaključil 16. leto svojega obstoja. Njegova vsebina je izredno dobra, zanimiva in poučna ter zlasti primerna in prepotrebna za tiste, ki hočejo prav globoko prodreti v skrivnosti čebelinega življenja in se poučiti o vsem, kar je čebelarstva. Tam bodo našli neizčrpne vire za razmišljanje in živahne pobude za marsikaj, kar potrebuje današnja moderna čebelarstva praksa. Kdor nemščino dobro obvlada, naj si časopis naroči. Nikdar se ne bo kesal. Letna naročnina znaša 6 Mk. Najbolje in tudi najenostavneje je, ako list naročimo po kaki knjigarni. Potem nimamo nikakih težav s pošiljanjem denarja. Naslov za naročbo je: »Verlag des Archiv f. Bienenkunde, Berlin, Zehlendorf, Schreiberstr. 22.

(V naši knjižnici je žal samo nekoliko letnikov. To omenjam zato, da ne bo nepotrebni vprašanji.)

Rasy i odmiany pszczoły miodonošnej. Julian Piwowarski, Miechow, Poljska. Avtor opisuje vse zvrsti čebele medarice. Pri opisu se opira na znane vire, dodal pa je tudi marsikaj novega, zlasti glede kavkaških čebelnih plemen: abchaske, mingrelske, adžarske, kubanske, guryjske in lenkoranske. Nekatero od teh se prav malo razlikujejo.

Glede kranjske čebele je opis v nekaterih točkah nepravilen. Pravi, da imajo nekatere družine čebele, ki imajo na zadku 1—2 pasa temno rumena. Točno, toda to niso znaki plemena, marveč znak bastardov. Omenja tudi banatsko čebelo, ki da je podobna naši, samo da ne roji tako rada. Banatska čebela ni z našo v prav nikakem sorodu, izvzemši ako je z njo križana. Podobna ji pa tudi ni, ker je rumene barve. Brez dvoma je v najožjem sorodstvu z laško. Razširili so jo čebelarji in si je pridobila v Banatu domovinsko pravico. Domača čebela vsekakor ni.

Sklep za uredništvo je 20. dne vsakega meseca. Pisma in denar za društvene namene je naslavljeni na »Slovensko čebelarstvo« v Ljubljani. Ček. račun št. 11.066. — Blagovne pošiljke (vosek, med) in naročila za čebelarstvo potrebščine je pošiljati na »Društveno čebelarstvo« v Ljubljani, Tyrševa c. 21. Telefon 35-45. Ček. račun št. 15.645. — Društveno tajništvo je v Ljubljani, Poljanska c. 13/l. Telefon 38-38

# Cenik šte. 6

k seznamu orodja in drugih potrebščin za napredno čebelarstvo

## »Društvene čebelarne« v Ljubljani

Tyrševa cesta 21 »Dom Antona Janše«. Telefon 35-45. Poštni čekovni račun 15645.

Prosimo, da pri naročilu blaga navedete predmet kakor tudi njega skupino in številko, n. pr. 6 palic B št. 10a.

Potrebščine, za katere cene niso navedene, dobavljamo po najnižji dnevni ceni, ki jo na željo naznamimo.

Z izdajo tega cenika so razveljavljeni vsi prejšnji naši ceniki, vendar navedene cene radi valutarnih razmer niso obvezne.

V Ljubljani, dne 1. marca 1936.

VODSTVO »DRUŠTVENE ČEBELARNE«.

| Skupina | Štev. | Kom. m <sup>2</sup> kg | Cena |    | Skupina | Štev. | Kom. m <sup>2</sup> kg | Cena |    | Skupina | Štev. | Kom. m <sup>2</sup> kg | Cena |    |
|---------|-------|------------------------|------|----|---------|-------|------------------------|------|----|---------|-------|------------------------|------|----|
|         |       |                        | Din  | p  |         |       |                        | Din  | p  |         |       |                        | Din  | p  |
| A       | 1a-c  | 1                      | 215  | —  | B       | 21a   | 1                      | 2    | 25 | B       | 35d   | 1kg                    | 9    | —  |
| "       | 2a-c  | 1                      | 225  | —  | "       | 21b   | 1                      | 24   | —  | "       | 36a,b | 1                      | 2    | —  |
| "       | 3     | 1                      | —    | —  | "       | 22a   | 1m <sup>2</sup>        | 56   | —  | "       | 37    | 1                      | 1    | —  |
| "       | 4     | 1                      | 235  | —  | "       | 22b   | 1m <sup>2</sup>        | 60   | —  | "       | 38    | 1                      | 7    | —  |
| "       | 5     | 1                      | 70   | —  | "       | 22c   | 1m <sup>2</sup>        | 64   | —  | "       | 39    | 1                      | 35   | —  |
| "       | 6     | 1                      | 160  | —  | "       | 23a   | 1                      | 7    | 50 | "       | 40    | 1                      | 4    | 75 |
| "       | 7     | 1                      | 165  | —  | "       | 23b   | 1                      | 80   | —  | "       | 41    | 1                      | —    | 40 |
| B       | 10a,b | 1                      | 1    | —  | "       | 24a   | 1                      | 9    | —  | "       | 51a   | 1                      | 6    | —  |
| "       | 11    | 1                      | —    | 90 | "       | 24b   | 1                      | 100  | —  | "       | 51b   | 1                      | 6    | —  |
| "       | 12a   | 1                      | 1    | 25 | "       | 25a   | 1                      | 6    | 50 | "       | 52a   | 1                      | 6    | —  |
| "       | 12b   | 1                      | 1    | 50 | "       | 25b   | 1                      | 17   | —  | "       | 52b   | 1                      | 6    | —  |
| "       | 12c   | 1                      | 1    | 75 | "       | 26    | 1kg                    | 15   | —  | "       | 53a   | 1n. <sup>2</sup>       | 12   | —  |
| "       | 13    | 1                      | —    | 60 | "       | 27    | 1                      | 10   | —  | "       | 53b   | 1                      | 3    | —  |
| "       | 14a   | 1                      | —    | 40 | "       | 28    | 1                      | 5    | —  | C       | 54    | 1                      | 25   | —  |
| "       | 14b   | 1                      | —    | 25 | "       | 29a,b | 1                      | 2    | —  | "       | 61    | 1                      | 90   | —  |
| "       | 14c   | 1                      | —    | 20 | "       | 30    | 1                      | —    | 70 | "       | 62    | 1                      | 22   | —  |
| "       | 15    | 1                      | —    | 15 | "       | 30a   | 1                      | 1    | —  | "       | 62a   | 1                      | —    | 50 |
| "       | 16a   | 1                      | 1    | —  | "       | 30b   | 1                      | 42   | —  | "       | 63    | 1                      | 30   | —  |
| "       | 16b   | 1                      | —    | 60 | "       | 31    | 1                      | 1    | 50 | "       | 64    | 1                      | 30   | —  |
| "       | 17a   | par                    | 1    | —  | "       | 32    | 1                      | 2    | —  | "       | 65    | 1                      | 32   | —  |
| "       | 17b   | par                    | 1    | 25 | "       | 33    | 1                      | —    | 10 | "       | 66    | par                    | 55   | —  |
| "       | 18    | par                    | 1    | 10 | "       | 34    | 1                      | 2    | 50 | "       | 67    | 1                      | 55   | —  |
| "       | 19a   | 1                      | —    | 05 | "       | 35a   | 100g                   | 1    | 50 | "       | 68a,b | 1                      | 45   | —  |
| "       | 19b   | 1                      | —    | 20 | "       | 85b   | 200g                   | 2    | 50 | "       | 69    | 1                      | 135  | —  |
| "       | 20    | 1                      | —    | 05 | "       | 35c   | 500g                   | 5    | —  | "       | 70    | 1                      | 6    | —  |

V prodajo smo uvedli te predmete: A št. 6. A. Ž. panj, enostavneje izdelan, na 9 satov, kom. Din 160.—. A št. 7. A. Ž. panj, enostavneje izdelan, na 10 satov, kom. Din 165.—. B št. 30b. Priprava za zbijanje satnikov, kom. Din 42.—. F št. 121. Stojalo za odlaganje posameznih satov, kom. Din 42.—. H št. 159a. Lovilna vreča za roje, kom. Din 50.—. J št. 216. Številke iz aluminija za panje, kom. Din 0'75. J št. 217. Spominska kolajna na Antona Janšo, kom. Din 10'—. J št. 218. Slika Antona Janše, kom. Din 2'—. K št. 236. Knjiga Stane Mihelič: »Anton Janša«, kom. Din 25'— (za člane Din 20'—). J št. 237.

Knjiga Fr. Donat Jug: »Praktični čebelar«, vezana Din 50'—, broš. Din 40'—.

| Skupina | Štev.  | Kom. m <sup>2</sup> kg | Cena |    | Skupina | Štev.  | Kom. m <sup>2</sup> kg | Cena |    | Skupina | Štev.  | Kom. m <sup>2</sup> kg | Cena |    |
|---------|--------|------------------------|------|----|---------|--------|------------------------|------|----|---------|--------|------------------------|------|----|
|         |        |                        | Din  | p  |         |        |                        | Din  | p  |         |        |                        | Din  | p  |
| C       | 71     | 1                      | 4    | —  | H       | 154    | 1                      | 4    | —  | I       | 185b   | 1                      | 25   | —  |
| "       | 72     | 1                      | 8    | —  | "       | 155    | 1                      | 20   | —  | "       | 186a,b | 7k.                    | 1    | —  |
| D       | 81     | 1                      | 5    | —  | "       | 156    | 1                      | 45   | —  | "       | 187a   | 1                      | 7    | —  |
| "       | 82     | 1                      | 14   | —  | "       | 157    | 1                      | 35   | —  | "       | 187b   | 1                      | 10   | —  |
| "       | 83     | 1                      | 45   | —  | "       | 158    | 1                      | 5    | —  | "       | 188a   | 1                      | 3    | —  |
| "       | 84     | 1                      | 12   | —  | "       | 159    | 1                      | —    | —  | "       | 188b   | 1                      | 4    | 50 |
| "       | 85     | 1                      | 30   | —  | "       | 159a   | 1                      | 50   | —  | J       | 191    | 1                      | —    | 20 |
| "       | 86     | 1                      | 2    | 50 | I       | 160    | 1                      | 105  | —  | "       | 201    | 1                      | —    | —  |
| "       | 87     | 1                      | 6    | —  | "       | 161    | 1                      | 22   | —  | "       | 202a   | 1                      | 15   | —  |
| "       | 88     | 1                      | 4    | —  | "       | 162    | 1                      | 10   | —  | "       | 202b   | 1                      | 18   | —  |
| "       | 89a    | 1                      | 22   | —  | "       | 163a   | 1                      | 825  | —  | "       | 203    | 1                      | 15   | —  |
| "       | 89b    | 1                      | 26   | —  | "       | 163b   | 1                      | 875  | —  | "       | 204    | 1                      | —    | —  |
| "       | 90     | 1                      | 4    | —  | "       | 164a   | 1                      | 170  | —  | "       | 205a   | 1                      | 32   | —  |
| "       | 91     | 1                      | 4    | —  | "       | 164b   | 1                      | 185  | —  | "       | 205b   | 1                      | —    | —  |
| "       | 92a    | 1kg                    | 43   | —  | "       | 165a   | 1                      | 190  | —  | "       | 205c   | 1                      | —    | —  |
| "       | 92b    | 1kg                    | 7    | —  | "       | 165b   | 1                      | 210  | —  | "       | 205d   | 1                      | —    | —  |
| "       | 93     | 1                      | 825  | —  | "       | 166a   | 1                      | 205  | —  | "       | 206a   | 1                      | —    | —  |
| "       | 94     | 1                      | 20   | —  | "       | 166b   | 1                      | 225  | —  | "       | 206b   | 1                      | —    | —  |
| "       | 95a    | 1 zav.                 | 10   | —  | "       | 167    | 1m                     | 35   | —  | "       | 206c   | 1                      | —    | —  |
| "       | 95b    | 10k.                   | 1    | —  | "       | 168    | 1                      | 45   | —  | "       | 206d   | 1                      | —    | —  |
| E       | 100    | 1                      | 1200 | —  | "       | 169    | 1                      | 95   | —  | "       | 207a   | 1                      | 6    | —  |
| "       | 101    | 1                      | 35   | —  | "       | 170    | 1                      | 275  | —  | "       | 207b   | 1                      | 12   | —  |
| "       | 102    | 1                      | 325  | —  | "       | 171    | 1                      | 22   | —  | "       | 208a   | 1                      | —    | —  |
| "       | 103    | 1                      | 34   | —  | "       | 172    | 1                      | 30   | —  | "       | 208b   | 1                      | —    | —  |
| "       | 104    | 1                      | 400  | —  | "       | 173    | 1                      | 45   | —  | "       | 208c   | 1                      | —    | —  |
| "       | 105    | 1                      | 20   | —  | "       | 174    | 1                      | 3    | —  | "       | 208d   | 1                      | —    | —  |
| F       | 111    | 1                      | 25   | —  | "       | 175a,b | 1                      | 3    | —  | "       | 209    | 1                      | 16   | —  |
| "       | 112    | 1                      | 22   | —  | "       | 176a   | 1                      | 3    | 50 | "       | 210    | 1                      | 22   | —  |
| "       | 113    | 1                      | 28   | —  | "       | 176b   | 1                      | 4    | 50 | "       | 211    | 1                      | 650  | —  |
| "       | 114    | 1                      | 95   | —  | "       | 178a   | 1                      | 5    | 50 | "       | 212    | 1                      | —    | —  |
| "       | 115    | 1                      | 20   | —  | "       | 178c   | 1                      | 18   | —  | "       | 213    | 1                      | 5    | —  |
| "       | 116    | 1                      | 10   | —  | "       | 179    | 1                      | 11   | —  | "       | 214a   | 1                      | —    | —  |
| "       | 117    | 1                      | 8    | —  | "       | 180    | 1                      | 35   | —  | "       | 214b   | 1                      | —    | —  |
| "       | 118    | 1                      | 10   | —  | "       | 181a   | 1                      | 25   | —  | "       | 215    | 1                      | 15   | —  |
| "       | 119    | 1                      | 8    | —  | "       | 181b   | 1                      | 30   | —  | "       | 216    | 1                      | —    | 75 |
| "       | 120a   | 1                      | 9    | —  | "       | 182    | 1                      | 100  | —  | "       | 217    | 1                      | 10   | —  |
| "       | 120b   | 1                      | 12   | —  | "       | 183a   | 1                      | 4    | —  | "       | 218    | 1                      | 2    | —  |
| "       | 121    | 1                      | 42   | —  | "       | 183b   | 1                      | 5    | —  | K       | 231    | 1                      | 40   | —  |
| G       | 131    | 1                      | 11   | —  | "       | 183c   | 1                      | 7    | —  | "       | 232    | 1                      | 25   | —  |
| "       | 132    | 1                      | 9    | —  | "       | 183d   | 1                      | 9    | —  | "       | 235    | 1                      | 1    | 50 |
| "       | 133    | 1                      | 5    | —  | "       | 184a   | 1                      | —    | 50 | "       | 236    | 1                      | 25   | —  |
| "       | 134    | 1                      | 7    | —  | "       | 184b   | 1                      | —    | 60 | L       | 251    | 1                      | —    | 75 |
| H       | 151    | 1                      | 16   | —  | "       | 184c   | 1                      | —    | 75 | "       | 252    | 1                      | 3    | —  |
| "       | 152    | 1                      | 5    | —  | "       | 184d   | 1                      | 1    | —  | "       | 253a   | 4k.                    | 1    | —  |
| "       | 153a,b | 1                      | 4    | —  | "       | 185a   | 1                      | 17   | —  | "       | 253b   | 3k.                    | 1    | —  |

Poverjena nam je za našo državo glavna zaloga št. 70 »Euskola« najboljšega pomirjevalnega kadila za čebele. Preprodajalci uživajo primeren popust. — V zalogi imamo izvanredno močno platno za vreče za stiskanje voščin po Din 17— za 1 m.