

Nina Vodopivec

ŽIVLJENJE RDEČE HIŠE V TRIDESETIH LETIH¹

Rdeča hiša je kompleks šestih blokov, ki ga je Mestna občina ljubljanska zgradila ob koncu dvajsetih let. Leži med Poljansko cesto in Poljanskim nasipom. Danes se ime uporablja predvsem za hišo ob Poljanski cesti (št. 15), ki je še danes obarvana rdeče (barva je sicer že slaba, saj stavbe niso nikoli ponovno prebarvali). Ljudje ne vedo, zakaj je bila rdeče pobarvana, še danes pa vedo povedati, da so hišo - zaradi njene barve - še dolgo časa potem, ko je bila dograjena, označevali za "bordel".

Medsosedski odnosi v *Rdeči hiši* so za večino njenih stanovalcev danes skrčeni le na pozdrav. Stanovalci *Rdečo hišo* doživljajo kot mesto v mestu. Med stopnišči ni stikov in tudi med stanovalci posamičnih stopnišč ni večje povezanosti: nihče ne skrbi za čistočo, nikogar ne zanima odpadanje ometa, vsi se posvečajo le svojim stanovanjem. To, kar se dogaja onstran domačega praga, pa ni nikogaršnja skrb.

Marsikdo bi si mislil, da je bilo nekdanj drugače; da so bili ljudje včasih bolj povezani in so bolj skrbeli za skupne zadeve. Vendar to - kot pripovedujejo nekdanji stanovalci - ni res. Nekateri nekdanji najemniki stanovanj se spominjajo, da so se ljudje v *Rdeči hiši* že v času pred drugo svetovno vojno zanimali predvsem za lastno stanovanje in za svojo družino, kar zadeva sosedo in sostanovalec, pa le še za govorice in obrekovanja. Razlika med včeraj in danes je tako še najbolj v tem, da so bili stanovalci nekdanj prisiljeni plačati stroške snaženja in popravil, saj so jim te avtomatično odtrgali od plače. Tega avtomatizma že nekaj časa ni več. Danes vsak odloča sam, kaj bo prispeval v skupno malho.

V dvajsetih letih našega stoletja se je Ljubljana spoprijemala z mnogimi problemi, med drugim s stanovanjsko krizo. Po prvi svetovni vojni je prišlo v slovensko prestolnico veliko priseljencev in beguncev (največ s Primorskega in Gorenjskega). Zaradi pomanjkanja prostora so ljudje iskali



Rdeča hiša.

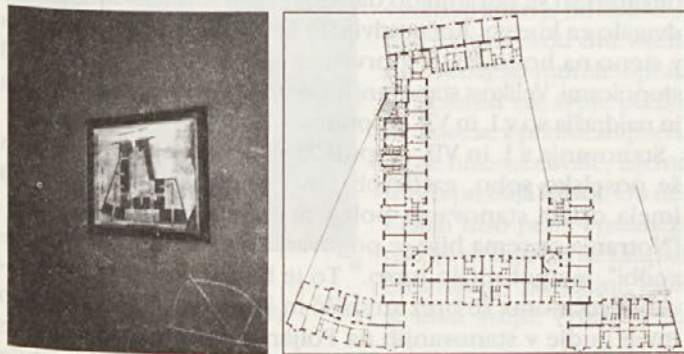
Foto: Nina Vodopivec, september 1994.

bivališča v starih vagonih, se stiskali v zapuščenih zaporniških prostorih na gradu in gradili barake. Mnogi med njimi so iskali pomoč na Mestni občini, nanjo so ljudje naslavljali številne prošnje. Toda do intenzivnejše graditve stanovanjskih objektov je zaradi povojnih težav prišlo šele sredi dvajsetih let.

Novo stanovanjske zgradbe so bile različne kvalitete. Razvrstili so jih v tri kategorije. Najmanj je bilo občinskih stanovanj. Mestna občina je večinoma gradila barakarska naselja. Poleg delavskega naselja na Galjevici so občinske stanovanjske hiše zrasle na Janežičevi cesti, na Sredini, na Dunajski cesti, za Bežigradom, na Jegličevi cesti, Vodovodni, Poljanski cesti in na Koleziji. Mesto je graditev stanovanj spodbujalo tudi s posojili, podjetjem in denarnim zavodom pa priporočalo, naj zidajo stanovanja za svoje nameščence. Ljudje so menili, da bi morala mestna uprava graditi majhne hiše. V *Slovencu* so jo zato kritizirali, češ da je za rešitev stanovanjskih problemov naredila premalo, saj ni spodbujala gradnje majhnih stanovanjskih poslopij, temveč je celo sprejela sklep, da trinadstropne hiše oprostijo davka za trideset let.²

Stanovanj pa ni gradila samo mestna občina. Poleg občinskega tipa gradnje sta obstajala še dva. V udobnejše - *komfortnejše* - stanovanjske bloke, ki so prinašali dobiček, so vlagali kapital podjetnejši meščani. Stanovanja v takih blokih so nato oddajali, in to ne za majhen denar. V letih po vojni so še največ gradili izobraženci in uradniki. V tem času so nastale vile na Mirju, ki so jih s posojili gradili v slovensko prestolnico priseljeni ali tu že prej živeči profesorji na leta 1919 ustanovljeni ljubljanski univerzi.³ V istih letih so na podoben način zgradili tudi vile v Trnovem in med Streliško ter Poljansko cesto.

Zaradi takšnih razmer se je zato mnogim zdela gradnja hiše na Poljanski cesti napačno naložen denar, saj je stala občino kar 15 milijonov dinarjev, stanovanjski problem pa



Načrt in reprodukcija Rdeče hiše v podhodu.

Foto: Nina Vodopivec, september 1994.

¹ Življenje Rdeče hiše v tridesetih letih dvajsetega stoletja je seminarska naloga, pripravljena pri predmetu Splošna etnologija leta 1994, z mentorstvom I. Slavec Gradišnik.

² *Slovenec* 54/240, 20. 10. 1926, str. 1.

³ Pred letom 1910 je bila tam zaščiten cerkvena posest in šele leta 1910 je srednja tehnična šola začela s parcelizacijo križemniškega zemljišča.

je rešila le za 115 družin. Za primerjavo: občina je vložila pol milijona dinarjev za graditev delavskega naselja Galjevica ter s tem priskrbelo stanovanja za 300 družin.⁴ Tudi arhitekt Vurnik je kritiziral "zidanje na Poljanski cesti, kjer bo vsako stanovanje stalo 130.000 din",⁵ kar je bilo po njegovem mnenju veliko preveč.

Stanovanjske hiše večjega obsega, povezane v sklenjeni sistem, kot to velja za *Rdečo bišo*, so bile v tej dobi zelo modne, gradili pa so jih ob starih mestnih jedrih. Kot je opozoril že A. Melik, so imele te nove stanovanjske hiše vrsto posebnosti, ki jih pri starejših ni bilo. Značilna je bila pravokotna ali celo kvadratna razporeditev zgradb, široka in ne visoka okna, pa tudi streha se je uklonila novemu slogu in je bila ravna. Vse to je značilno tudi za *Rdečo bišo*: zgrajena je v pravokotni razporeditvi, na sredi ima kvadratno dvorišče, streha je delno ravna, delno pa trikotna. Okna niso grajena široko in so podobnejša oknom starih meščanskih hiš. Načrtovalci *Rdeče biše* so vsekakor želeli, da bi bila ta tudi navzven videti meščanska. Zato je v resnici mešanica starih meščanskih sestavin in novih, modnih teženj.

Pred prvo svetovno vojno je Poljanska cesta skupaj s Streliško cesto pod gradom tvorila Poljansko predmestje. Poljane so bile razdeljene na zgornje, ki se začnejo na Krekovem trgu, in na spodnje, ki se začnejo na Ambroževem trgu. *Rdeča biša* se nahaja na zgornjih Poljanah.

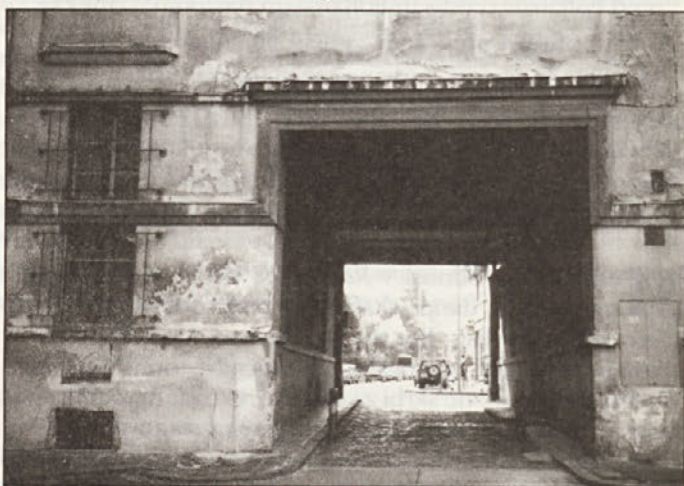
Poljanska cesta se na levi strani začne z ozko hišo Jožeta Plečnika iz leta 1933, poznano pod imenom *Peglezen*. Na nasprotni strani je vogalna hiša, nekoč sedež Kranjske hranilnice, konec stoletja pa se je tja priselilo Finančno ravnateljstvo, ki je tam ostalo do razpada stare Jugoslavije. Po vojni je vogalno stavbo zasedala Biotehniška fakulteta, pred nedavnim pa se je v stavbo razširila Teološka fakulteta, ki ima svoj sedež v nasprotni hiši (še vedno na desni strani ceste, kjer je bilo včasih *Alojzije*). Od tam se cesta nadaljuje do II. državne gimnazije (gimnazije Poljane), ki jo stanovalci današnje Poljanske 15 vidijo skozi svoja okna.

Rdeča biša je v letih med obema vojnama ležala v mirnem okolju. Prevozna je bila le Poljanska cesta, po kateri je vozil tramvaj. Tramvajska postaja je bila skoraj nasproti *Rdeče biše*. Ob vogalu *Rdeče biše* je bila namreč gostilna *Činkole*, dolga leta last družine Kozak. Po vojni jo je prevzela občina in vanjo preselila gostilno s Krekovega trga. V *Činkole* so radi zahajali mestni očetje, ki so hoteli imeti tramvajsko postajo pred gostilniškimi vrati. S tramvajem so se pripeljali od Magistrata, po vselem druženju pa so se lahko tako rekoč iz pivnice odpeljali domov. Sicer pa so bile Poljane mirne in varne tudi ponoči. Ljudje pripovedujejo, da so se po ulicah občasno klatili le pijančki, ki so sem in tja ogovarjali mimoidoče.

Zemljišče, na katerem leži *Rdeča biša*, je obsegalo 10 parcel z vsega skupaj 6950 m² (stanovanjski objekti so merili 3126,89 m², skladišča, garaža in zastavljalnica pa 436,05 m²). Dvorišče je zavzemalo 48,74 % celotne površine. Tako je bilo poskrbljeno za zrak in svetlobo.

Arhitekt *Rdeče biše* je bil Vladimir Mušič, njegovi načrti pa so bili narejeni po zgledu dunajske socialne gradnje v dvajsetih letih. Načrti, shranjeni v Mestnem arhivu Ljubljana, ne ustrezajo povsem resničnemu videzu hiše. Rdeča fasada, ki je obrnjena na Poljansko cesto, naj bi bila po načrtih obložena z različnim okrasjem in skulpturami.⁶ Vendar fasada ni bila

nikoli takšna. Verjetno je bil to le eden od predlogov, ki pa je bil iz neznanih razlogov (morda zaradi stroškov) ovržen. *Rdečo bišo* na Poljanski cesti je občina zgradila iz obligacijskega posojila. Priprave za gradnjo so se začele 16. avgusta 1927 ob Poljanskem nasipu, ob Poljanski cesti pa leto pozneje (spomladi 1928). Na Poljanski cesti je bilo namreč treba podreti prejšnjo hišo št. 15. Do jeseni 1928 so bili vsi objekti zgrajeni in pokriti. Investitorju je s pomočjo dodatnih kreditov uspelo stanovanja opremiti s parketom, ključavnicami inštalacijami, mizarskimi in pečarskimi izdelki.⁷



Podhod v Rdeči hiši.

Foto: Nina Vodopivec, september 1994.

Hiša je vse od začetka imela 113 stanovanj: štiri-, tri-, dvosobna ter še dva ateljeja in eno samsko stanovanje v pritličju. Fasada hiše ob Poljanski cesti je bila rdeča (ta del fasade je tudi še danes zaščiten), del ob Poljanskem nasipu ter osrednji del pa sta bila rumene barve. Vsa okna in vrata so bila zelena, obrobe oken in balkonov pa rdeče. Balkoni so bili tudi z notranje strani rdeči. Celo zavese so bile v začetku rdeče-bele. Zakaj so stavbo prebarvali prav rdeče, ljudje ne vedo, toda potem ko se je hiše prijel, je imela - kot že rečeno - oznaka "Rdeča" marsikdaj tudi negativen podton.

Občina oz. načrtovalci so se pri načrtovanju hiše očitno zavzemali za določeno poenotenje stanovanj in skupnih prostorov. Hišo je sestavljalo 10 stopnišč ter 9 zgradb. Vsako stopnišče je imelo svojo pralnico (s kotlom za kuhanje - nekateri so se ohranili do danes), vsako je imelo tudi ročno dvigalo za kurivo. Ročno dvigalo je v vseh stavbah vgrajeno v steno na hodniku, le v prvem stopnišču je na sredini med stopnicami. Velikost stanovanj je po stopniščih različna, največja in najdražja so v I. in VII. stopnišču.

Stanovanja v I. in VII. stopnišču so poleg večjih sob imela še poselsko sobo, garderobo in shrambo, medtem ko so imela ostala stanovanja poleg manjših sob le še kabinet. "Notranja oprema hiše je odgovarjala solidni meščanski izvedbi", je ugotavljalo Jutro.⁸ To je bil čas, ko so bila stanovanja večinoma še brez stranišč in kopalnic. Dejstvo, da so imeli ljudje v stanovanjih na Poljanah ločene kopalnice in stranišča, je bilo pomembno razkošje.⁹ Kopalnice so bile opremljene s kadmi in s plinskimi pečmi za ogrevanje vode.

4 Mojca Ravnik, *Galjevica*. Ljubljana 1981, str. 60.

5 Mestni arhiv Ljubljana (MAL); *Odloki Mestnega magistrata Ljubljana, 1927, št. 23158/27. Seja mestnega sveta, 22. 7. 1927, str. 96.*

6 Načrt za figure je naredil kipar Ivan Jurkovič.

7 MAL, *Odloki Mestnega magistrata Ljubljana, 1927, št. 23158/27, seja 24. 5. 1927, str. 27.*

8 *Jutro 10/178, 2. 8. 1929, str. 3.*

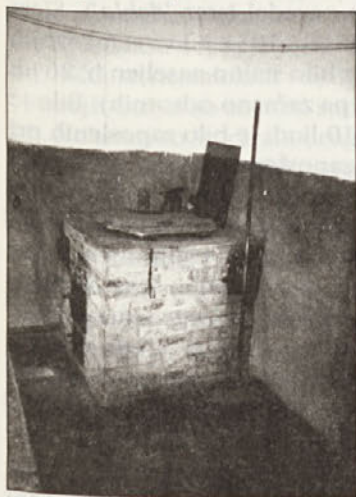
Sprva je bilo - kot vrhunec moderne tehnike in udobja - vsega občudovanja deležno tudi ročno tovorno dvigalo. Prej je bilo treba drva nositi, zdaj so se peljala, kar je bilo zlasti stanovalcem v višjih nadstropjih nadvse všeč. Toda navdušenje je kmalu splahnelo. Dvigala so se zatikala, pa tudi vleči drva v četrto nadstropje je bilo težje, kot se je zdelo na začetku. Kot se spomnijo nekdanji stanovalci, je bilo dvigalo sploh lažje vleči gor kakor dol. Zato je bil *Nebotičnik* z električnim dvigalom v tridesetih letih neprimerno imenitnejši. Tako so prebivalci na Poljanski cesti negodovali, ker je *Nebotičnik* imel električno dvigalo, oni pa ne.

Vsa stanovanja so imela (in imajo) veliko kuhinjo. Arhitekt Mušič je tudi v tem posnemal dunajska delavska stanovanja z velikimi kuhinjami. Velika kuhinja je prišla bolj do izraza v manjših stanovanjih kot v velikih. Pri tem so vsa stanovanja imela v kuhinjah lončene zidane štedilnike, poleg njih pa zaboj za drva. Starejši ljudje so štedilnike večinoma ohranili, vendar jih imajo danes le še za okras; nanje večinoma postavljajo rože. Lončene peči je ohranilo več stanovalcev. Nekateri so v njih nehali kuriti (kot kurjava so služila drva) šele pred kratkim. Nadomestil jih je plin, ki so se ga ljudje sprva zelo bali. Strah zaradi plina sta še povečali dve nesreči, ki sta se pripetili v *Rdeči hiši* že v tridesetih letih ter govornice okoli njiju. Pri tem so ugotovili, da je šlo pri eni od obeh nesreč za samomor. Vseeno je spomin na nesreči v *Rdeči hiši* živ še danes in nekateri starejši ljudje so do plina še vedno nezaupljivi.

Stanovalci so bili z *Rdečo hišo* različno zadovoljni. Na začetku se je vsem zdelo imenitno imeti kopalnico, saj tega v prejšnjih stanovanjih niso imeli. Vendar je v družinah z več otroki in tistih manj premožnih navdušenje kmalu minilo. Plin namreč ni bil vštet v ceno najemnine, da pa so se skupali štirje otroci in dva odrasla, so ga kar nekaj porabili. Problem je bila tudi kurjava. Kurili so na drva. Če je bila stiska večja in denarja manj, so kurili le v kuhinji (nasploh so večinoma kurili le v enem prostoru). Zato je bilo v očeh nekaterih ljudi ogrevanje

kamnite kopalnice prava potrata. Nekateri stanovalci so se tako še naprej kopali na Miklošičevi cesti (v javnem kopalnišču Zdravstvenega zavarovanja), saj je bilo to cenejše.

Prali so v pralnicah. Za vsako stranko je bil določen dan ali ponekod dva v tednu. Tedaj so morale oprati in posušiti vse svoje perilo. Stranke se v pralnicah praviloma niso srečevale; izjema je bila predaja ključa. Ob nedeljah niso prali. Posamezniki so pranje perila zaupali bizoviškimi pericam. Vsak je imel svojo. Prihajale so



Pralni kotel.

Foto: Nina Vodopivec, september 1994.

dvakrat na mesec, ponekod večkrat, celo enkrat na teden. Še danes je živ spomin na ponedeljke, ko se je pripeljal voz s konji. Perice so pobrale cule. Vse je bilo popisano: en listek je ostal perici, drugi pa stranki. Na tak način ni prišlo do zamenzav in nesporazumov.

Na Poljanski cesti so poleg glavne stanovanjske zgradbe *Rdeče hiše* zgradili še tri večje prostore. Največji, z lastnim toplovodom, centralno kurjavo, stranišči in prizidkom za garaže ter skladiščem, je bil namenjen za Mestno zastavljalnico. V jugovzhodnem krilu stavbe sta bila dva prostora namenjena pošti ter trgovini za živila. V prostore, kjer je bila včasih zastavljalnica, se je po drugi svetovni vojni vselil Kroj, danes pa jih zaseda podjetje Energo gradnje. Trgovina stoji še danes, vendar je razširjena še za prostor, kjer je bila nekoč pošta.

Gradbena dela so hitro napredovala. Ko so se bližala koncu, se je morala mestna občina spoprijeti z novim problemom. Treba je bilo izbrati stanovalce. Razpravo o tem so na seji mestnega sveta začeli 27. julija 1927. "Potrebno je napraviti seznam brezstanovalcev Poljanske ceste, Peterskega travnika, uslužbencev mest in dohodarstvenega urada,"¹⁰ so ugotavljali mestni svetniki. Prosilcev za stanovanja je bilo veliko, saj ljudi, ki so živeli v slabih razmerah in zasilnih stanovanjih, ni manjkalo. Vprašanje razdelitve stanovanj je zato postala tudi priljubljena časopisna snov (zlasti v *Slovincu*).

Zima leta 1928/29 je bila ena najhujših od konca vojne. Vladalo je veliko pomanjkanje hrane in kurjave, temperatura v mestu pa je zdrknila na -20 in celo -30°C.¹¹ Lahko si torej predstavljamo, da so si ljudje želeli toplega doma. Toda med 2273 prosilci, ki so se potegovali za stanovanje v *Rdeči hiši*, jih je 110 odpadlo takoj, saj niso mogli plačevati predvidene najemnine.¹² "Najemnine v *Rdeči hiši* niso nikak špas!", je pisal Slovenec.¹³ Najemnine v *Rdeči hiši* so bile visoke celo za premožnejše meščane, za siromašnejše pa seveda nedosegljive. Kljub temu popis stanovalcev kaže, da v hiši niso živeli samo premožni ljudje. Starejši stanovalci v tej zvezi še danes ugotavljajo: "Mi, ki smo živeli tu, smo bili srednji sloj. Bogataši - bogati meščani so imeli svoje vile."

Mestna občina je med prosilci po lastnih izjavah upoštevala "vse stanove", toda le "zanesljive plačnike". Med pozitivnimi rešitvami ni bilo prošelj samcev, prav tako ne mladih, čeprav poročenih, ki niso imeli otrok. Pri tem je treba omeniti dve izjemi, kjer pa je, po besedah časopisa *Slovenec*, šlo za "veliko posojilo."¹⁴

Magistratni urad je prošnje sprejemal do 8. maja, in to le pismeno (z opozorilom: "Vsaka osebna intervencija naj se opusti..."). Za pridobitev stanovanja sta bila odločilna dva pogoja. Prosilec je moral biti "plačila zmožen", obenem pa je moral podpisati "večje obligacijsko posojilo". Drugi pogoj je bil, da je prosilec stanovanje v resnici potreboval, kar je občina tudi skušala preveriti.¹⁵

Pet stanovanj je zase zahtevala vojaška oblast in za oddajo jih je ostalo le še 108. Poleg teh sta bila še dva ateljeja ter samsko stanovanje, ki ga v komentarju v *Slovincu*, od koder povzemam te podatke, niso omenjali. Podatki o tem, kako so stanovalci zasedali stanovanja, so sploh presenetljivo različni.

⁹ Že leta 1910 je bilo v Ljubljani z obema Šišškama le 6 % stanovanj s kopalnico. Podatek po: Andrej Studen, *Stanovati v Ljubljani*. Tipkopijska doktorska disertacija, Ljubljana 1994.

¹⁰ MAL, *Odloki Mestnega magistrata Ljubljana*, 1927, št. 23158/27, str. 96.

¹¹ Janez Kajzer, *S tramovi podprto mesto*. MK, Ljubljana 1983, str. 314.

¹² *Slovenec*, 57/148, 2. 7. 1929, str. 9.

¹³ N. d.

¹⁴ N. d.

¹⁵ N. d.

8. maja se je začelo posvetovanje, o katerem je *Slovenec* zapisal: "Stanovanjski očetje se /razdelitvi stanovanj v Rdeči hiši - op. pis./ posvečajo 14 dni, a brez dvoma bo prišlo do zamer in velikih krivic".¹⁶ V sredo, 3. 7. 1929, je nato *Slovenec* objavil tudi seznam strank, ki so jim bila stanovanja dodeljena. Poleg imen je navedel tudi njihov poklic. Objava seznama je povzročila veliko razburjenje - pravi škandal, saj je bila "Rdeča hiša tisočim ideal".¹⁷ Liberalno *Jutro* je poskušalo že takoj drugi dan pomiriti ljubljansko prebivalstvo s tem, da je Slovenčev članek označilo kot predlog, saj ljubljanski stanovanjski odsek ni imel pravice dodeljevati stanovanj in jih tudi ni dodelil. *Jutro* je Slovenčevoro poročilo označilo za mistifikacijo; člani stanovanjskega odseka so se vendar obvezali k molčečnosti, dokler dodelitev ne bo definitivna.¹⁸ Prepirov in zamer pa s tem ni bilo konec. 1. septembra 1929 so tako z Magistrata sporočili, da še nedodeljena stanovanja vnaprej deli župan sam. Afera je bila seveda politično obarvana: katoliški časopis *Slovenec* je napadal liberalnega župana, ki ga je nato liberalno *Jutro* branilo. Toda dokončna lista stanovalec *Rdeče hiše* je bila, ko so jo objavili, vseeno precej podobna tisti, ki jo je že prej prinesel *Slovenec*.

Vsaki stranki so zagrozili, da bo v enem mesecu deložirana, če ne bo plačevala najemnine. Med stanovalci jih je 17 opravljalo mestne službe, 28 je bilo privatnih najemnikov in kar 67 je bilo državnih uslužbencev.¹⁹ Hiša je bila tako velika, da so za vselitev izbrali več dni, v katerih so se stranke, razdeljene po skupinah, potem vseljevale. *Jutro* je 2. avgusta objavilo dneve za posamezne selitve strank. Vseljevanje se je začelo 1. avgusta in je trajalo do 5. avgusta. Tedaj se je vselila večina stanovalec.²⁰

Rdeča hiša seveda ni rešila stanovanjskega problema v Ljubljani in na mestni občini so se tega zavedali. Kot je zapisalo *Jutro*, je "novi stanovanjski kompleks ob Poljanski le omilil krizo."²¹ Stanovanja je v tej hiši v resnici dobilo le 10 % prosilcev. *Jutro* je *Rdečo hišo* sicer predstavilo kot "orjaško vsem zahtevam moderne higiene in udobnosti odgovarjajočo stavbo,"²² toda v Mestni občini so spoznali, da se takih zgradb ne splača graditi. Tako so izjavljali, "da je (občina) naredila socialno dolžnost in jo bo še, vendar od zdaj naprej le še z barakami."²³ *Da hiša zares ni zbujala le občudovanja, kaže komentar Jutra*: "Samo bog nas varuj še ene take kasarne!"²⁴

V tistem času je *Rdeča hiša* res predstavljala mesto zase ali "mesto v mestu Ljubljana", kakor je bilo zapisano v *Slovencu*,²⁵ kjer so med drugim objavili naslednjo anekdoto: Mariborčana iščeta gospoda Kuklja v mestu z eno samo hišno številko. Hiša se jima zdi tako velika, da se že sprašujeta, ali bo gospoda mogoče najti prej kot v enem tednu. Utrujenost ju kmalu premaga in odideta na pivo. Kasneje, proti večeru, gospoda Kuklja le najdeta, slišita pa nekoga drugega, ki je čez "lift klel", saj dvigalo še ni delovalo!²⁶

Rdeča hiša je imela upravitelja, dve snažilki in dve hišnici.

Hišnici sta zaklenili stopnišča ob svojem odhodu med 9. in 10. uro zvečer. Za stopnišča so morale stranke skrbeti same, prav tako za stanovanja, vendar so v prvih letih iz občine hodili na kontrolo stanovanj. Hiša ni bila zgrajena brez napak, nasprotno, teh je bilo veliko: voda je puščala in zamakala, parket je odstopal, vrata se niso zapirala itn. Po spominu stanovalec so obhodi nadzornikov iz ljubljanske občine trajali vse dokler "komunisti niso prišli na oblast". Tedaj je bilo nadzora konec, težave pa so se nadaljevale.

Med stanovalci so se nekoliko bolje poznali predvsem ljudje z istega stopnišča. Verjetno ne le zaradi prostorske bližine. Mojca Ravnik opozarja, da je temelj za boljše družbene in družabne odnose v naselju predvsem izenačen družbeni in gmotni položaj.²⁷ Stanovanja v *Rdeči hiši* so bila po stopniščih dejansko enako velika, enako visoke so bile stanovanjske najemnine, stanovalci so bili na približno enaki socialni ravni. I. in VII. stopnišče sta imeli največja stanovanja in tudi najemnine so bile najvišje. Še danes se nekateri spominjajo, da otroci s I. ali VII. stopnišča nikoli niso hodili na dvorišče med druge otroke, saj jih "gospa mame niso pustile. Lahko bi se namreč pokvarili". Najemnina v I. in VII. stopnišču je znašala 1000 dinarjev. Poleg I. in VII. stopnišča so bila boljša stanovanja tudi na VI. stopnišču, kjer je bila najemnina 800 dinarjev. (Plača poštnega uradnika je takrat, npr., znašala 3000 dinarjev.) Stanarina je vključevala stroške za vodo in odvoz smeti.

Nekaterim stanovalcem se najemnine niso zdele previsoke. Primer: stanovalka s sedmega stopnišča, ki se je v *Rdečo hišo* priselila leta 1938, se spominja, da stanovanj v tistem času ni bilo težko dobiti in da stanovanja niso bila tako draga. Njena družina je pred tem živela v najemniškem stanovanju v lastniški hiši, lastnik pa je zahteval veliko višje najemnine, kot jih je zahtevala občina. Toda za večino so bile najemnine vseeno težko breme, tako da so v stanovanje marsikje vzeli podnajemnika. Vseh podnajemnikov je bilo 21.

V 115 stanovanjih je 34 stanovalec imelo svojo služkinjo ('postrežnico'; nekdo je celo navedel izraz 'dekla'). Sicer pa je po popisu prebivalcev iz leta 1931 v 115 stanovanjih živelo skupaj 537 ljudi (495 je bilo stalno naseljenih, 26 jih je bilo začasno prisotnih, 16 pa začasno odsotnih). Bilo je 10 profesorjev, 11 učiteljev, 10 ljudi je bilo zaposlenih pri železnici, 4 na sodišču, 4 je zaposlovala vojska, 14 je bilo uradnikov itn. V hiši je stanoval le en zdravnik, in sicer znani dr. Franta Mis, ki je bil v tridesetih letih - in tudi pozneje - med ljubljanskim prebivalstvom zelo priljubljen. Med stanovalci sta bila tudi pisatelja Juš Kozak in Fran Albreht, poleg njiju pa še vrsta znanih izobražencev tedanjega časa. Skoraj tretjina, 218 stanovalec oz. 28,3 % je bilo mlajših od 21 let. Pri tem se jih je največ rodilo leta 1925 (8 %). Družine so imele povprečno po dva otroka, le 11 je imelo 4 otroke ali več.

16 N. d.

17 *Jutro* 10/153, 4. 7. 1929, str. 4.

18 N. d.

19 Iz zapisnika popisane stranke, ki so bile na seji zelo glasno sprejete in ki so lahko kasneje prostovoljno izpadle. *Slovenec* 57/191, 21. 8. 1929, str. 4.

20 *Jutro* 10/178, 2. 8. 1929, str. 4.

21 N. d.

22 N. d.

23 *Slovenec* 57/148, 2. 7. 1929, str. 4.

24 *Jutro* 10/153, 4. 7. 1929, str. 4.

25 *Slovenec* 57/191, 21. 8. 1929, str. 4.

26 N. d.

27 Mojca Ravnik, *Galjevica. Ljubljana 1980*, str. 57.

Zanimivo je, kako so se v popisu prebivalstva opredeljevale ženske (predvsem žene). Člane družine je v glavnem popisal družinski "poglar", tako da je lahko oznaka žene tudi moževa, z izjemo tistih primerov, pri katerih je bila "poglar" ženska (vdova): 25 žensk je bilogospodinj, 22 jih je opravljalo delo "žene", 20 jih je bilo zaposlenih, 5 je bilo vdov, 3 so se proglasile za zasebnice in 3 za neomožene, 37 žensk pa se ni opredelilo. Med 537 stanovalci je bilo 13 ljudi, ki zase niso navedli slovenske narodnosti (večinoma so bili srbske narodnosti). Deset ljudi je bilo pravoslavne vere, ena ženska je bila jehovka, vsi drugi so bili rimokatoličani.



Tovorno dvigalo.

Foto: Nina Vodopivec, september 1994.

Otroci so praviloma imeli več stikov od odraslih, saj so se srečevali pri igranju na dvorišču. Pri tem so se otroci s posameznih stopnišč po pripovedovanju nekdanjih stanovalcev družili in igrali v zaokroženih skupinah. Otroci s stopnišč v vzhodnem delu hiše so se igrali na enem stranskem dvorišču (vzhodnem), otroci z zahodne polovice pa na drugem (zahodnem). Na osrednjem dvorišču se niso smeli igrati. Na stranskih dvoriščih sta nastali dve "vojni stranki", ki druga drugi nista pustili prestopiti meje. Igrali so se fantje in dekleta. Med otroki je pogosto prihajalo do pretepev in prerekanja. V takšnih primerih so večinoma posredovali starši, zlasti starši pretepenega otroka, svojo jezo pa so prenesli tudi na sostanovalce, ne le na otroke. Nekatere mame svojih otrok niso pustile na dvorišče, zlasti ne, če je prišlo do pretepa. Otroci, ki so bili na dvorišču, so nemalokrat veljali za razpuščene.

Starejši otroci so se med seboj že bolj razlikovali od mlajših. Nekateri so študirali, drugi so bili že zaposleni. Študentje so se večinoma družili s svojimi kolegi z univerze, z njimi so preživljali ure prostega časa. Zaposleni otroci so se bolj družili s svojimi sodelavci.

Na promenado v Tivoli so hodili zlasti študentje. Tradicionalna pot je vodila po Šelenburgovi in Cankarjevi ulici do Tivolija. Tam so se srečevali s prijatelji, včasih tudi s kom iz hiše, malo so "kokeritali" ter ob vrnitvi odšli v kakšno kavarno. Cankarjeva ulica se je takrat imenovala Aleksandrova, zato so rekli kar: "Gremo na Aleks!"

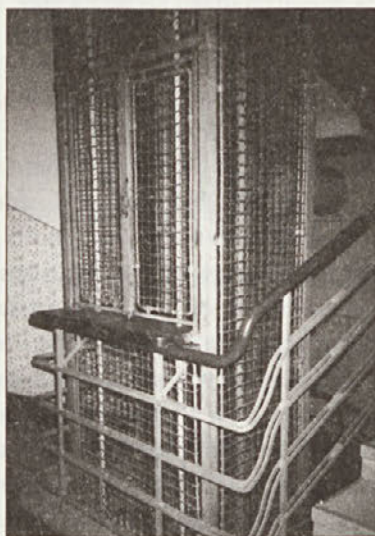
Najpopularnejše kavarne so bile Emona (danes Dairy Queen), Evropa, Nebotičnik in Zvezda. V Zvezdi je vsak dan po 17. uri igrala godba. Tja so v popoldnevih prihajali očetje. "Oče je najprej prebral Narod (popoldne) ter nato odšel ven, najraje v Zvezdo", pravi stanovalka in nadaljuje: "Hodilo se je tudi na Plesne vaje na Srednjo tehnično šolo". Ob nedeljah so bili na vrsti večji izleti (npr. na Šmarno goro, v okolico Ljubljane itn.), pri čemer so se izletniki vrnili domov pozneje kakor običajno ter večkrat odšli na kosilo kar v Činkole.

Zanimivo je, da stanovalci Rdeče biše trdijo, kako niso pogosto hodili na grad, ki je hiši najbližji. Toda že leta 1929 je v *Slovcu* zapisana želja po ureditvi poti na Grad. "Vsaj

zdaj, ko pride toliko otrok na Poljane, naj se uredi cesta na grad."²⁸ Kdaj so cesto v resnici uredili, se prebivalci ne spominjo. Gradu pravzaprav nimajo v najboljšem spominu. Ob vprašanju, zakaj niso hodili na grad, pravijo, da je bilo preveč 'navkreber'. S Tivolijem je bilo drugače: to ni bil le sprehod, da bi se človek počutil v stiku z naravo, temveč predvsem družabni dogodek.

Stanovalci Rdeče biše se po pripovedovanju sogovornikov ob rojstnih dnevih niso srečevali, saj s tem - kakor sami pravijo - "niso hoteli razvajati otrok", tudi za god ne, ki je bil v tistem času pomembnejši praznik. Prav tako se niso obiskovali ob drugih praznikih (Novo leto, Božič itn.). Večina stanovalcev skoraj nikoli ni vstopila v sosedovo stanovanje.

Seveda so bile tudi izjeme. Sodelavci, ki so bili hkrati tudi sosedje, so se vseeno srečevali. Tako se stanovalka, ki je bila v tistem času še študentka, spominja, kako je "včasih mama še ob pol osmih zvečer" odšla k sosedom na klepet, kar se je zdelo očetu nezaslišano. Moški so včasih "kvarital", vendar nikoli za denar. Ista stanovalka pripoveduje,



Tovorno dvigalo, I. stopnišče.

Foto: Nina Vodopivec, september 1994.

da je "oče" odhajal spat okoli 9^h zvečer in nadvse godrnjal, da matere še ni, zato so jo šli iskat k sosedom. Mladostniki teh staršev se niso družili.

Mnogo razlogov za takšno življenje ima tudi lega hiše. Poljanska cesta leži v centru mesta, kjer je vse blizu: kulturne in druge ustanove. Rdeča biša je tako bila odprt, prehodni sistem, kjer so ljudje lahko zadovoljili svoje želje in zahteve izven hiše. Vsaj moški del stanovalcev je jutraj, ko je vstal, zapustil domove in živel ločeno in zase do večera. Prav tako pa je nato

ločeno in zase preživljal tudi prosti čas.

Čeprav med sostanovalci ni bilo prijateljskih vezi, je med njimi obstajala in še obstaja določena vez, ki ni bila in ni skrčena le na pozdrav. Sosedje, torej ljudje, ki so živeli na istem stopnišču, so razmeroma mnogo vedeli drug o drugem: vedeli so, kaj kdo dela, ali mu gre dobro, kako uspešen je njegov zakon, kaj se dogaja z otroki in kje so v šoli itn. Ob vselitvi nove stranke so po stopnišču krožila ugibanja (npr. o "ta novi, ki je samska, a je čudna, se še ne pozna"). Poleg pogovorov med sosedi, do katerih je prihajalo na stopnišču ali na poti v trgovino, pa svoje opravili tudi zidovi, ki niso bili nikoli neprepustni.

Vendar se vsi sogovorniki in sogovornice ne strinjajo s takšnimi sklepi. Sogovornica s VII. stopnišča je prepričana, da se doma nikoli niso pogovarjali o sosedu, niti o sosedskih odnosih. Takšno gledanje na sosede je bilo po njenem mnenju izraz tedanjega časa, ki ga je označevalo skrajno individualizirano življenje in zapiranje družine vase. Andrej Studen piše v knjigi *Stanovati v Ljubljani* o značilnem umiku meščanstva iz zunanjega sveta v miren in varen notranji svet zasebnosti, o pobegu iz javnega v zasebni svet. "Meščanska družina se je pred hišnimi sosedi in posli vedno bolj zapirala v

²⁸ Slovenec 57/153, 7. 7. 1929, str. 4.

svoj svet.²⁹ To misel zlasti potrjuje pogovor z ljudmi s I. in VII. stopnišča, ki so v *Rdeči hiši* predstavljali višji (premožnejši) sloj.

Stanovalci *Rdeče hiše* ločijo v zgodovini hiše tri obdobja. Delita jih dve veliki ločnici, ki sta obe močno vplivali na njihovo življenje. Obdobje do začetka druge svetovne vojne je po njihovem mnenju čas, ko je mestna občina še skrbela za hišo. Po drugi svetovni vojni pa hiši nihče več ni posvečal pozornosti, sestava stanovalcev pa se je spremenila. Nekatere stanovalce so obdolžili sodelovanja z okupatorjem - predvsem družine nemškega rodu. Te in večino upokojevcev so izselili, izpraznjena stanovanja pa so nato dodelili predvsem ljudem iz ljudske vojske. Drugo prelomnico predstavlja razpad Jugoslavije, po katerem je prišlo do lastninjenja stanovanj, zaradi česar zdaj še manj skrbijo za skupne prostore in dele hiše. Tudi nedanja

enotnost v hišni podobi se je začela rušiti.

Slavko Kremenšek opozarja na nevarnost, ki se lahko pojavi pri raziskovanju in iskanju "značilnosti" in "značilnega" v življenju. Naše zanimanje za tipične kulturne oblike, ki so značilne za posamezna naselja, nas lahko zapelje, da ne upoštevamo notranje socialne razslojenosti in ne pridemo do pravih kulturnih izsledkov.³⁰ Ob opazovanju *Rdeče hiše* se mi je pokazalo naslednje: čeprav je *Rdeča hiša* potem, ko je bila zgrajena, veljala za tipično meščansko stanovanjsko skupnost, podatki in pričevanja kažejo na njeno socialno raznoterost. Zato je bilo, samo po sebi razumljivo, različno tudi vsakdanje življenje stanovalcev, obenem pa je bila, kot sem poskušala prikazati, šibka njihova povezanost. V tem smislu kaže *Rdeča hiša* na razslojenost in raznovrstnost meščanske kulture v obravnavanem času.

Summary

THE LIFE OF "THE RED HOUSE" IN THE 1930s

Nina Vodopivec

The article deals with the origin of the so-called Red House on Poljanska cesta in Ljubljana, with life of its inhabitants and relationship among them in the 1930s.

The Red House is a complex of six adjoining apartment houses between Poljanska cesta and Poljanski nasip. It was built by the Ljubljana municipality. The part alongside Poljanski nasip started to be built in 1927, the one on Poljanska cesta a year later. Residents moved into both in 1929.

The architect of the residential complex was Vladimir Mušič whose blueprints were based on Viennese social buildings of the 20s. The facade of the house on Poljanska cesta is red and still under the current monument protection regime, while the part along Poljanski nasip and the central part of the complex are yellow, partly combined with red. Nobody knows why the building was painted red, but the Red house connotation remains negative even today. The house contains ten staircases with altogether 113 apartment units. These are either 4-, 3-, or 2-room apartments (denoting that they have 2, 3 or 4 rooms plus a kitchen), and there are also a single-tenant apartment and two studios. The complex also had a general store, City Pawn-Shop and a post office. Apartment sizes varied with each staircase; the largest were on staircase I and VII and had a room for hired help, a dressing-room and a pantry alongside larger rooms. All of the apartments had separate toilets and bathrooms with bathtubs which presented quite a luxury for that time. Each staircase also had a laundry-room and a freight elevator. The Red House thus presented a mixture of old burgher elements and new, fashionable trends. New constructional elements appeared in the 1920s and the house was built with some of them: a rectangular arrangement, a square courtyard in the middle, a partly triangular and partly flat roof.

Although the Red House list of residents from the beginning of the 1930s reveals that not all of them were well-off, the rent was not low. Many took in a subtenant, and older residents still say: "We who lived here were middle-class; the rich had their own villas!" There were big differences among the residents. Only if they had known each other before moving in did they become friends. People from the same staircase, whose financial situation was similar, were on friendlier terms. Their relationship started to form when they played together as children. The only exceptions were staircase I and VII. People remember that children living there were not allowed to play in the yard "because they could acquire bad habits." When children became adults they drifted apart.

One of the reasons for such life style is the position of the house in the center of the city, thus representing an open, transitional system: people were able to satisfy their social needs outside the house.

Yet the relationships between Red House residents were not reduced solely to greetings. People met each other in the hall, on the way to a store, and the walls were not soundproof either. But not for everybody. Interviews with the I and VII staircase residents revealed that they kept to themselves more than others. These were people who were more affluent than other residents. Their way of life corresponds to the notions about a burgher family which started to close itself from its neighbors and became confined within the world of its own family.

Even though the Red House was thought to denote a typical burgher community the available data have revealed its social differences which conditioned a diverse everyday way of life. The house thus discloses the social stratification and diversity of burgher culture of that time.

29 Steder Reinhardt, *Sozial Geschichte der Familie. Frankfurt am Main 1987, str. 139.*

30 Slavko Kremenšek, *Obča etnologija. Ljubljana 1973, str. 206.*