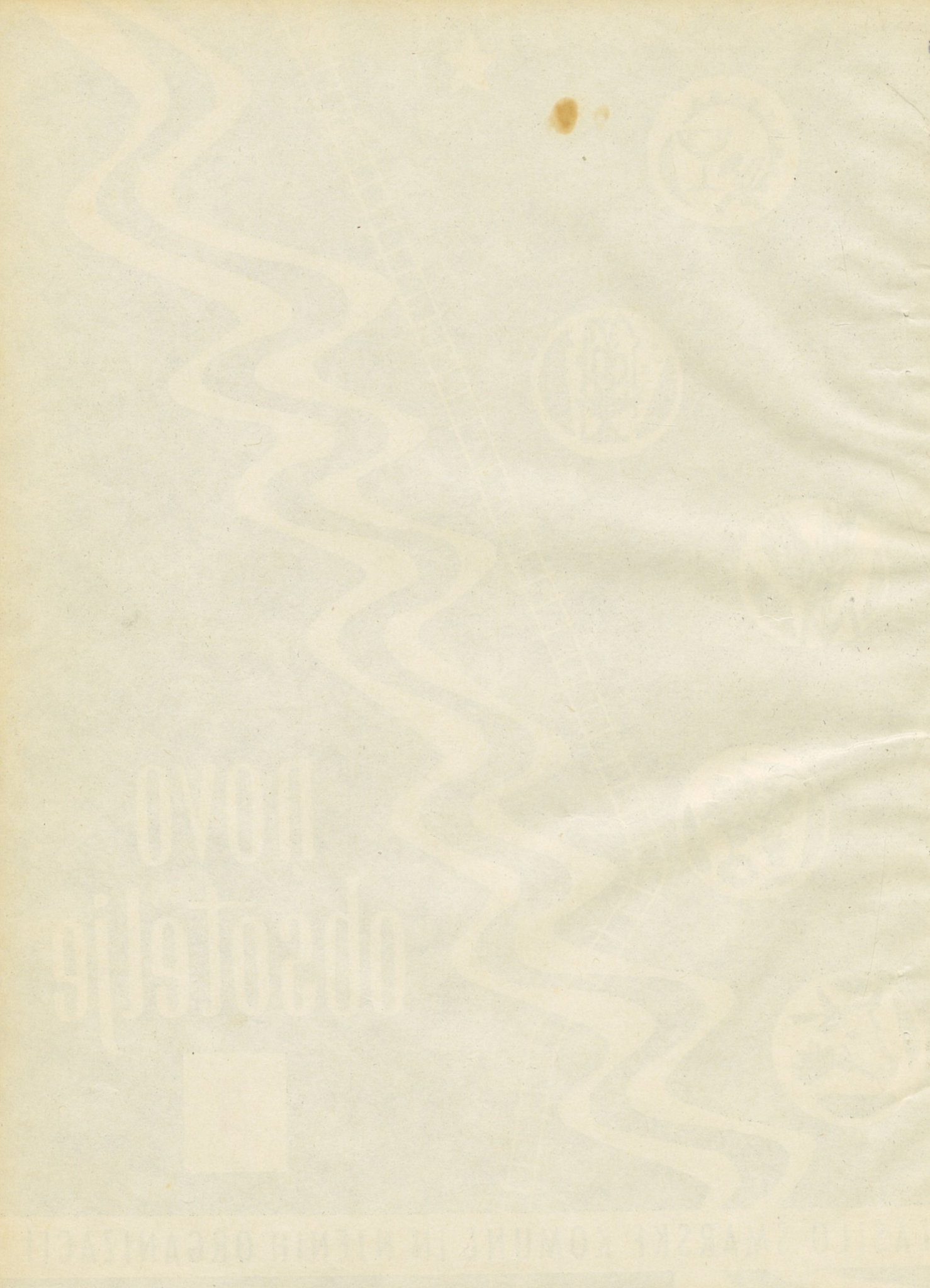




# NOVO OBSOTELJE

1

GLASILO ŠMARSKE KOMUNE IN NJENIH ORGANIZACIJ



078/1963

Črepačnik Milan, predsednik  
Občinskega odbora SZDL

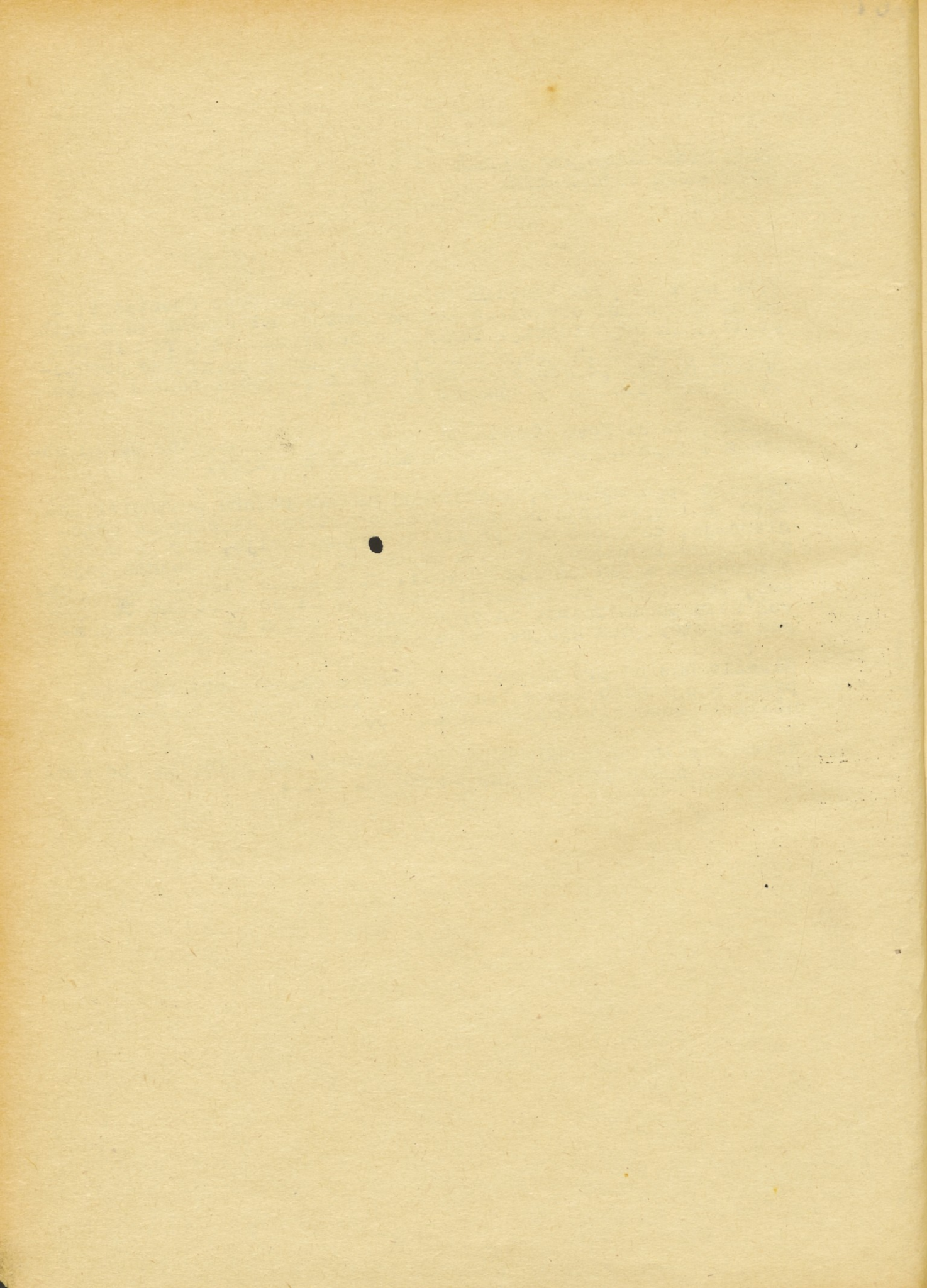
Pred nami je prva številka našega glasila Novo Obsotelje, ki ga smatramo kot obvestilo Lomane Šmarje pri Ječah in njenih političnih organizacij. Togliasilu bo prinašalo v rednih mesečnih presledkih gospodarsko, kulturno in politično problematiko našega področja, katero v tako podrobni obliki ne bomo mogli zaslediti v nobenem časniku.

Želimo, da bi Novo Obsotelje služilo kot informator našim občanom o najbolj perečih problemih naših krajev.

Glasilo daje možnost, slehernemu našemu občanu postaviti katero koli vprašanje na naslov bilo katere gospodarske organizacije, ustanove ali politične organizacije, kar je močno zaželeno in upamo, da se bodo občani te oblike seznanjanja s problemi s pridom posluževali. Vanj lahko piše sleherni občan, dobrodošel bo sleherni sestavek, ki bo kritično ocenjeval delo posameznikov in organizacij, s tem bo glasilu namreč zagotovljena njegova uspešnost.

Glasilo nas bo pri našem delu lahko v obilni meri podprlo, preko njega bomo lahko izmenjevali izkušnje, se na napakah učili in veselili doseženih uspehov.

Naše glasilo NOVO OBSOTELJE naj postane res naše, saj bo ver-  
na slika naših prizadevanj in našega čela.



Obsotelje je mehka štajerska pokrajina, kjer se jeseni prelijavajo mavrične barve kot valovi vzpetin, ki jih pregrinjajo pašniki, sadovnjaki, vinogradi, orumenelo bukovoje in temno smrečje. Le ob vijugasti Sotli zdrsijo proti strugi pobočja v zibelkasto dolino, ki se v Bistrici ob Sotli preščipne in se onkraj spet sprosti v široko raven proti Savi. Še pred dobrim desetletjem je bila to zasanjana, v preteklost zazibana pokrajina, ki je ni nikoli dramil zategli vrisk tovarniških siren in ne ropot strojev in lokomotiv. Danes pa je vse drugače, novi čas je močno zavel čez Obsotelje in povsod je nekaj novega, vrednejšega.

Nekoč je bilo čisto drugače. Proletarska zavest delavcev je kazila morda samo ob vročih plavžih v Rogški Slatini, kjer pa so gnezдили tudi tisti, ki so takrat lahko uživali v neposredni bližini; petični gospodoje, katerih last je bila steklarna, in njihova bratovščina, ki se je lahko privoščila letovišče. Ob vijugasti Sotli, kjer je nekoč odmeval klic po stari pravdi in so se cepci in kose križale z meči in sulicami, je dolgo bilo spokojno, tiho, odmaknjeno, kot bi si pokrajina nabirala moči, da danes vstaja prerojena in boljša. V desetletju se je spremenilo več kot poprej v celom veku.

Kratek sprehod po straneh časopisev, ki so po vojni obveščali javnost o dogajanjih v pokrajini, ki danes vključuje tri obsoteljske občine, združene v šmarško komunio, nam dokaj nazorno prikazuje prazadevanje ljudi, gospodarsko rast in tudi zorenje družbeno zavesti tu, kjer prebivajo še danes v večini kmečki ljudje. Dosti je bilo že zaprtih vrstic, oglejmo si tiste, ki najbolj značilno označujejo razvoj od starega v novo Obsotelje.

"Čarovnice ob Sotli. Pred kratkim se je zaradi čarovnic razvnela krepak možakar in zatrjeval čudovito zgodbo, ki je po njegovem do pičice resnična. Ugovora, da ni čarovnic, sploh ni priznaval, čeprav je sicer zelo dober mož. Mlada "čarovnica", ki baje domuje nekje blizu Sotle, je začarala starejšega kmeta, tako da ni maral več žene niti svojih še nekoli-ko večjih otrok. Žena si ni mogla pomagati, pa je odšla k drugim "dobri-čarovnici"...

Pod Olimsko goro v Slivju pri Kožuhovih sta sestri že dalj časa živeli v razprtiji. Družnanska nesloga je rodila zlo. V petek popoldne je sestra Kežila, ki je verjetno celo duševno zbolela, pobrala vso svojo obleko in jo zažgala. Zvečer je prišla na kmetijo, kjer jo je svak še slisal pod oknom. Kmalu na to je iz hleva izbruhnil plamen, zatem pa tudi iz hiše. Zaradi nesloge se je odigrala žalostna v zatišju širnih gozdov pod Olimsko goro. Grunt? Zavist? Osveta? Zaključek: požig, brezdomci in smrt..."

"Zadnjo zimo se je življenje mladinske organizacije precej poživilo. Bistokrat je težko najti oblike dela za kmečko mladino. Večkrat morajo le-te nihati med lastnim prepričanjem in miselnostjo staršev. Zato se največkrat zgodi, da osnovne organizacije delujejo predvsem na kulturno prosvetnem področju. V zadnjem času so se močno uveljavile kmetijsko-gospodarske šole... Aktivni mladih združnikov bodo v vaseh med Ručnico in Bočem osnovna žarišča napredka na vasi. Upamo, da bo mladinska organizacija s podporo kmetijskih združenj in raznih društev uspela polepšati pot mladega rodu v tej pokrajini."

Elektrika tudi v virštanjskih gorcih. Že leta 1953 so po gričih nad Obsoteljsko dolino začeli postavljati drogovce za električno napeljavo in, pod Virštanjem so zgradili transformator. Opravili so vsa zemeljska dela in prispevali 600 drogov. Tudi v hrabovske predle Obsotelja, ki je sicer še vedno med najbolj zaostalimi predeli Slovenije, stopa napredek.

Šmarški načrti. Razgovor s predsednikom občinskega ljudskega odbora v Šmarju pri Jelšah tov. Avgustom Anderluhom. Komunizacija Šmarje pri Jelšah šteje okrog 13 tisoč prebivalcev in vključuje bivše občine Šmarje, Pristavo, Početrtek in dele občin Loka pri Lusnu, Poniža in Slivnica. Osnova gospodarstva so poljedelstvo, živinoreja in gozdarstvo. V začetku bomo imeli vsajakor gospodarske težave, ker v Lomuni razen nekoliko večjega lesnega obrata v Mestingu ni drugih gospodarsko donosnih podjetij. Poskusili bomo ustanoviti obrate in podjetja, ki bodo predelovali domače surovine-predvsem kmetijske pridelke. Predvidevamo ustanovitev podjetij za predelovanje mesa in sadnih sokov.

Obsoteljski perutninar. Počasi ljudje vidijo, da je rodovniška vzreja pri živinoreji pa tudi pri perutnini gospodarskega pomena. Met Stus si je prvi pridobil skoraj hudomušni naziv "obsoteljski perutninar", ki pa mu naj bo v ponos. O takih naprednih kmetovalcih se polagoma prebujajo Obsoteljci in se podobni ljudje bodo s svojim vzornim gospodarstvom v tej ali oni panogi pripomogli h gospodarskemu dvigu te lepe pokrajine.

Sotla spet poplavlja. Lani je osemkrat prešla svoje rume- ne vode čez dolino in zavrla cestni promet in zdaj spet. Vsa dolina od Početrte do Polja ob Sotli se je te dni spremenila v rjavorumeni jezero, ki se preriva proti gričem. Na travnikih še sedaj ni škod, pač pa obplavlja zemljo z zoranah njiv.

Zgodovina pomladi v Obsotelju. Letošnja pomlad je zgodovinska za kraje ob Sotli, prelomnica za razvoj pokrajine. Od Kumrovcov dalje si utira železnica pot po slovenski strani in tako še trdnje povezuje oba naroda. Zdaj še klopota mlinska kolosa in sotelska voja v penastem toku šumi čez jezove, toda to je poslednja pesem obsoteljskih mlinov. Imalu

jo bo preglasila pesem železnih koles in ukanje lokomotive, ki bo oznanjalo svetlejši čas...

"Atomske toplice pri Harinzalah. Količilo se o njih govori v zadnjem času. Ljudje zatrjujejo, da vođa zdravi revmatizem, ženske in nevragične bolezni. Ljudi je vedno več. V nedeljo je toplice obiskalo preko 2000 kopancev. Stanovanja v okolici so preporna in neredko že kar rezervirana. Toplice so krive, da je Obsotelje dobilo še eno avtobusno zvezo s Celjem."

Obsoteljska vodna skupnost pred akcijo. Nedavno je iniciativni odbor pod predsednikom tov. Vičičnika v Rogoški Slatini prečal posle upravnemu odboru Obsoteljske vodne skupnosti. Za predsednika je bil izvoljen Alojz Trivec, predsednik rogaške občine. Vodna skupnost zajema občino Smarje pri Jelšah, Rogoško Slatino in Lozje, člani pa so vse zadruga in podjetja tega področja.

Pod Veternikom je zapela Kozjanka. Prvi industrijski obrat na kozjanskem. Izvolila so 24-članski delavski svet.

Šolska zadruga v Podčetrtku. Delo v skladu z reformo šolstva se je revolucionarno razvilo v osnovni šoli v Podčetrtku.

Prvič je zavrhnila vihar v Podčetrtku. Vihrajoče zastave in množica ljudstva. Starček je jokal. Obsotelju se odpira svet. Ljudstvo je počastilo graditelje.

Vzgojili so 600 voznikov. Deset let avto-moto društva v Bistrici ob Sotli. Nemoč ob Sotli ne bi mogli govoriti o pesmi motorjev, ko je toč vozil samo enkrat dnevno razmajan avtobus. Danes je drugače. Cesta je sicer silno slaba, razdrapanja, vijugasta, toda promet je živahen. V Bistrici ob Sotli pa so česlej vzgojili preko 600 šoferjev-amaterjev.

Občina Lozje se poslavlja. Letos so poslednjič praznovali svoj občinski praznik. V treh letih lep gospodarski napredek.

Združitev treh obsoteljskih občin. Vso Obsotelčani so ob vprašanju združitve nastopili enotno. Združene obsoteljske občine naj imajo sedež v Smarju pri Jelšah, ki leži nekako na sredi območja.

Tri občine gospodarska celota. V raztresenih naseljih živi 32.300 prebivalcev na področju zdaj združenih obsoteljskih občin, to je v občini Smarje pri Jelšah, ki meri čez 40.000 ha. Večina prebivalstva se ukvarja s kmetijstvom. V predpriški jugoslavski pokrajina na bila čisti politično razbina, ker je bila silno zaostala in odmaknjena od delavskih centrov. Prva osnovna organizacija KPJ je bila ustanovljena v februarju 1927 med delavca stenarske industrije v Rogoški Slatini, ki jo je lot prvi sekretar vodil Benjo Jugovar. Delo pa se je poživele predvsem še, ko je prihajal v Rogoško

Slatino rojari in komunist Boris Ljurič...

Prvi trnje so odstranili mejnike. Že velovje se je po Obsoteljski dolini med ilovico zvijala rečica Sotla in poplavljalila dolino. Ljudje so z voliči in kravicami orali težko zemljo, po šegah svojih dedov obdelovali obrezne sadovnjake, vonograde, borne njivice in nikoli ni bilo dovolj kruha za številna usta na lmetičkih domovih. Danes pa je že vse drugače. Lmetičke družine so manjše, veliko mladih ljudi je odšlo v tovarne, domovi so svetlejši; skoraj povsod žaro elektronska luč. Na območju lmetičske zadruga Bistrica ob Sotli so prvi trije zadrružniki odstranili mejnike... Na imenskem polju je z meljoracijo pridobljenih nad 300 ha površin, ki bodo v kratkih letih postale sposobne za visoko poljedelsko proizvodnjo...

Brez kooperacije ne gre več. Brez kooperacije in umetnih gnojil ne moremo več lmetovati, je dejala kooperantka Vreča, ki je imela rekordni pridelek koruze, preko 30 stotov donosa v Polju ob Sotli.

Proizvajalec-ne obredni upravitelj. Organizacija ZLS na Šmarškem se je močno okrepla, vzporedno s tem pa se je dvignilo delo, pri čemer so dosegli lepe uspehe. Širok mehanizem družbenega upravljanja pa terja od slehernega komuniste vedno več požrtvovalnega dela in iznajdljivosti.

Šolske zadruga. V šmarški občini je trenutno 13 šolskih zadrug. V šolskih zadrugah je vključenih 740 pionirjev, kar je 20 odstotkov vseh učencev.

Sodoben mlekarški obrat v Šmarju. S tem obratom so dobro rešili vprašanje mlekarstva na Šmarškem, misliti pa bi še morali na sorodne obrate, va katerih bi predelovali še druge lmetičske proizvode, posebno sadje, kar je v teh krajih lakovostno.

Spomladi so montirali prvi valjčni mlin v Obsotelju. Mlin stoji v imenem. Iz vseh krajev dovažajo žito. Nenehno čakajo vprege pred poslopjem. To je bilo res potrebno in pametno narejeno.

Vlak vriska skozi Obsotelje. Ljudje ob Sotli grečo samo naprej. "Lmetičstvo je srce obsoteljskega gospodarstva, zato ga moramo razvijati z vsemi silami", je poudarjal predsednik šmarške občine Joško Logar. Petnajst let skozi Obsotelje, kakor bi prehodil stoletno pot...

Je potrebno še več? Ne. Čas, sone strani živo prikazujejo razvoj, ki je globok in hiter. Plantažni sadovnjaki, razvoj turizma, nove gradnje in nove ceste, to so otipajivi dokazi napredka. In tega ne bi bilo, če se ne bi spreminjala tudi zavest delovnega človeka, ki postaja tudi v Obsotelju proizvajalec in upravitelj. "Novo Obsotelje" pa naj bo glas-



nik te človekove zavesti, njegovega prizadevanja in nadaljnega napredka, ki ga bodo šmarski občani v skupnem prizadevanju nečyomno še dosegli, da bodo uresničevali svoje načrte.

Rudi Lešnik

### Zdraviliški turizem v Rogaški Slatini

Zgodovina Rogaške Slatine kot zdravilišča in s tem začetka zdraviliškega turizma sega po znanih podatkih nazaj v 17. stoletje. Že v letu 1680 je napisal dunajski univerzitetni profesor in dvorni zdravnik dr. Sorbeit v svoji knjigi "Praxis medica" razpravo o zdravilni moči rogaških mineralnih voda in o učinih, ki so jih imele pri njegovih dunajskih pacientih. Pet let pozneje je mariborski zdravnik dr. Benedikt Gründl napisal znanstveno razpravo o zdravilnih vrelecih Rogaške Slatine. V tem času se je Rogaška Slatina imenovala "Karlsbad južnih alpskih dežel" in to upravičeno, saj je že v 17. stoletju imela znanstvene analize mineralne vode, kar je pripomoglo do tega, da se je večal njen ugled in postavila trdna osnova za njen razvoj kot znanega zdravilišča in s tem njenega zdraviliškega turizma, poznanega po zdravilnih učinkih mineralnih vrelecev.

V svoji zgodovini je Rogaška Slatina doživela več sprememb lastništva, v povejnem obdobju pa več organizacijskih sprememb. Pravica korišćenja mineralnih vrelecev je prehajala od župnišča pri križu na graščaka Couty-a in na dunajskega gostilničarja Franka kot nagrada za njegovo zaslugo pri obrambi mesta Dunaja pred Turki. Nato so dobili pravico eksploatiranja vrelecev dunajski ajotekarji, nakar je ta pravica prešla na domačine.

Leta 1803, je postalo ožje zdraviliško območje lastništvo štajerskih deželnih stanov. Od takrat je vseskozi v državni oziroma družbeni lasti. Za Rogaško Slatino pa se je s tem začelo novo obdobje, ki je pripomoglo k nastajanju organiziranega zdraviliškega turizma v Rogaški Slatini. Malo po tem letu se prično pripravljati precejšnje priprave za investicijsko izgradnjo Rogaške Slatine.

V to obdobje spada tudi izgradnja sedanje Rogaške Slatine. Saj je bilo prav v tem obdobju zgrajena večina objektov, ki daje materialno osnovo zdraviliškega turizma pri nas. Druga manjša polovca je bila zgrajena v letih okrog 1910. Po tem obdobju pa o večjih investicijskih delih ne moremo

govoriti. Med obema vojnama je bil zgrajen Le hotel Sloven-  
ski dom in športno kopališče.

Iz tega vidimo, da je večina objektov v Rogaški Slatini  
starih nad 100 let ter da je bila dediščina leta 1945, ko  
je celovno gospodarstvo Jugoslavije prevzelo državno krmilo v  
svoje roke dokaj rovna. K temu moramo prišteti še vojno  
pustošenje, ki tudi Rogaški Slatini ni prazneslo.

Kaj o je bilo stanje po vojni in do nekaj let po njej nam  
najboljše pove število nočitev, ki je iz leta v leto raslo  
vzporedno z obnovo:

v letu 1946 je bilo le	62.000 nočitev
v letu 1947 je bilo le	32.000 nočitev
v letu 1948 je bilo le	111.000 nočitev.

Že prej sem omenil, da je Rogaška Slatina po osvoboditvi  
doživela tudi več organizacijskih sprememb. Ko leta 1955  
pa imamo dokaj uveljavljeno obliko in sicer na eni strani  
zdravilišče kot zdravstveni zavod, ki povezuje v svojem sklo-  
pu zdravstveno službo, vrelce, eksploatacijo in prodajo  
mineralne vode ter del r stavbarnih in hotelskih kapa-  
citet, na drugi strani pa imamo gostinska podjetja, ki nudijo  
gostinske usluge obiskovalcem Rogaške Slatine.

Po tej organizacijski obliki se je občutilo pomanjkanje  
po organu, ki bi povezoval zdraviliško turistično območje  
v celoto. Zato je bil v začetku leta 1957 ustanovljen Zdra-  
viliški svet, ki kot koordinacijski organ skrbi za razvoj  
in napredek Rogaške Slatine kot celote.

Zdravilišče Rogaška Slatina kot zdraviliško turistični  
center spada nedvomno med najpomembnejše turistične kraje  
Slovenije.

Odlični prirodni pogoji in mnogoštevilne možnosti za per-  
spektivni razvoj upravičujejo trditve, da lahko postane  
zdraviliško turistični kraj Rogaška Slatina že v bližnji  
budočnosti najmočnejši turistični kraj naše republike.

Rogaška Slatina je bila lani z 244.000 nočitvami na drugem  
mestu med turističnimi kraji Slovenije. Dosegači podatki  
o zdraviliško turistični sezoni v letošnjem letu pa kažejo,  
da bomo tudi letos lahko rekordno leto presegali. Dosegli  
bomo po vseh predvidovanih 260.000 nočitev.

Osnovna privlačnost Rogaške Slatine kot zdraviliško tu-  
rističnega kraja so njeni bogati in učinkoviti zdravilni  
mineralni vrelci. To daje Rogaški Slatini posebno obliko  
turizma to je zdraviliški turizem. Obiskovalci Rogaške Sla-  
tine jo obiskujejo v prvi vrsti zaradi zdravljenja različ-  
nih bolezni, ki so izničevane po njenih mineralnih vrelcih,  
načrtuje pa tudi z namenom, da bi preprečili bolezni in  
slehnjč tudi zato, da bi na svojem letnem oddihu zaražili

prijetno s koristnim, da izrabijo zdravilnost vrelicev ter se hkrati tudi razve rijo. Taka zdraviliško turistična ureditev je karakteristična za vsa znana svetovna zdravilišča. V njej se namreč zdravstveni in turistični moment harmonično povezujeta in odražata v celotni ureditvi in organizaciji zdraviliško turističnega kraja.

Zdravilnost vrelicev Rogaške Slatine je znanstveno in empirično dokazana ter slovi ne-le doma ampak tudi izven naših meja. Če prej sem omenil, da ima zdraviliški turizem v Rogaški Slatini dolgoletno tradicijo, saj se mineralni vrelici izkoriščajo v zdraviliško turistične namene že prelo 300 let. Dejstvo, da se v Rogaški Slatini uspešno zdravi prav bolezn, ki jih prinaša današnji način življenja in tempo dela v večjih mestih in industrijskih predelavah, odpira Rogaški Slatini lepe perspektive za prihodnji razvoj domačega zdraviliško turističnega prometa. Pri tem moramo upoštevati tudi dejstvo, da naša socialistična skupnost posveča veliko pozornost prav vprašanju ohranitve in regeneracije delovne sposobnosti našega človeškega človeka.

Po zdravilni moči svojih vrelicev ima Rogaška Slatina malo tekmecev na svetu. Enaki oziroma podobni so v glavnem le vrelici v Karlovyh Warah v ČSR in Wichy-u v Franciji. Zato se Rogaška Slatina uvršča med največje svetovno znane zdraviliško turistične kraje, zlasti po uspešno dovršenih kaptažnih delih v letih 1952 do 1953. To potrjuje tudi skokovita naraščanje števila inozemskih obiskovalcev po tem obdobju.

Število prenočit v inozemskih obiskovalcev je od leta 1953 (prej letom 1953 tujih obiskovalcev po vojni skoro ni bilo) do 1961 narastlo za 2053% ali v številkah od 1.166 na 24.000. V letošnjem letu pa bomo imeli tujih nočitev prelo 30.000. Iz tega sledi, da ima Rogaška Slatina tudi za povečanje inozemskega zdraviliško turističnega prometa lepe možnosti.

Zmogljivost zdravilnih mineralnih vrelicev po že prej navedenih kaptažah presega današnje potrebe zdraviliško turističnega prometa. Vendar ta v celoti ne bi krila potreb po programu predvidene razširitve, ki predvideva, da bi imel naš zdraviliško turistični kraj v perspektivi 2500 postelj. Zato smo v letošnjem letu nadaljevali z vrtaalnimi in kaptažnimi deli na širšem vrelicnem področju v Gabrniku. Tudi tu so bila dela uspešno končana, tako, da sedanja zmogljivost vrelicev v celoti zadostuje za predvideno razširitev.

Tako vidimo, da so se nam s temi kaptažami in vrtaalnimi deli odprle velike potencialne možnosti za nadaljnji razvoj našega zdraviliško turističnega kraja.

Za zdraviliški turizem v Rogaški Slatini je značilno tudi celoletno obratovanje, medtem ko ostali večji turistični kraji pri nas v Sloveniji oziroma v Jugoslaviji obratujejo

le sezonsko. Sezonsko nihanje je v primerjavi z drugimi turističnimi kraji Slovenije, pri nas v Rogaški Slatini precej manjše. Pri nas se posamezna sezonska obdobja prelivajo druga v drugo: zgodnja sezona v glavno, glavna v pozno in slednja v zimsko sezono.

Nadaljnja značilnost zdraviliškega turizma v Rogaški Slatini je razmeroma dolga čoba bivanja obiskovalcev. Ta je značala lani več kot 10 dni, medtem ko znaša v ostalih zdraviliško turističnih krajih Slovenije le nekaj nad 3 dni.

Naslednja značilnost zdraviliškega turizma v Rogaški Slatini je tudi razmerje med onimi, ki prihajajo v Rogaško Slatino na družbene in svoje stroške. To razmerje je pri nas v Rogaški Slatini zelo ugodno. Medtem, ko znaša republiško povprečje v naravnih zdraviliških Slovenije v letnem letu skupno za Rogaško Slatino 85% na družbene stroške in le 15% samoplačnikov, je v Rogaški Slatini razmerje mnogo ugodnejše. Pri nas je le 59% obiskovalcev na družbene stroške in 41% samoplačnikov.

To so glavne značilnosti, ki dajejo našemu zdraviliškemu turizmu v Rogaški Slatini posebno vsebino. Ta posebna vsebina, narekuje tudi posebno obliko. Obe skupaj pa tvorita solidno osnovo za nadaljnji razvoj.

Lojze Libnik,  
direktor Zdravilišča  
Rogaška Slatina

B i z j a k Darko,  
predsednik Obč. L. LMS

Mladina v šmarški občini

Splošni razvoj socialistične družbe in posebno uvedba nekaterih novih principov decentralizacije, ki v sistemu delavskega in družbenega samoupravljanja vse bolj angažira široke množice, vpliva neposredno na organizacijo ljudske mladine ter na nekatere bistvene organizacijske in vsebinske spremembe, ki so se v zadnjem času pojavile kot nujno potrebne.

Če vzamemo za osnovo dejstvo, da mladinska organizacija združuje v svojih vrstah večino mladih ljudi od 14. do 25. leta starosti in da je to obdobje najbolj dovzetno za vplive, ki formirajo osebnost posameznega mladeč človeka, lahko ugotovimo, da je vloga naše organizacije izredno velika. Nujno nastopa vprašanje, ali je mladinska organizacija sposobna spre-

jetni na sebe vse naloge, ki jih je pred njo postavila družba in ali je sploh mesto, saj bodo družbeni vzgojni vplivi naleteli na pročna tla.

Na osnovi tega, je bila v zadnjem obdobju dejavnost organizacije ljudske mladine v naši komuni usmerjena na rešitev nekaterih osnovnih problemov.

Že na občinski konferenci ljudske mladine so bile prikazane nekatere slabosti, ki v tem času onemogočijo popolne uspehe na področju dela mladih kot so: pomanjkanje vodstvenega kadra, ozka usmerjenost dejavnosti aktivov (dejavnost se je kazala samo na športnem in kulturnem področju), zastarelost oblik dela in s tem neupoštevanje interesa ter nepopolni odnosi z ostalimi družbenimi in političnimi silami. Ti problemi so tako bistveni in po obsegu tako široki, da se je pojavila potreba, da se v samem občinskem komiteju delo razčisti. V ta namen je bilo na prvi seji komiteja formiranih sedem komisij katerih člani se specializirano ukvarjajo za reševanje določenih problemov - z določenim področjem dela. Na ta način je zagotovljeno kakovostnejše delo in pri tem angažirano večje število mladincev pri vođenju organizacije v občinskem merilu. Vsekakor je takšna delitev dela rodila že prve rezultate. Komisija za idejno vzgojno delo je organizirala in izvedla desetdnevno politično šolo za vodstvene kadre, (predsednike aktivov) ki je bila po vsebini, kvaliteti predavateljev in slušateljev na izredni višini. S tem smo v precejšnji meri uspeli rešiti problem neelastičnosti vodstva aktivov in uveljavljanja mladih v sistemu decentralizacije.

Naša smer aktivnosti je pokazala za pravilno posebno še v primerjavi z zaključki VII. kongresa LMS, ki so rezultat življenjske nujnosti razvoja naše družbe. Zaključki kongresa in naš program dela pa ne bodo doživeli realizacije, če se za njih rešitev ne bodo zainteresirale vse sale, ki delujejo na vasi poljetju in šoli. Iz teh razlogov je Občinski komitej LMS Šmarje smatral za potrebno, da seznaní široko javnost z nekaterimi bistvenimi nalogami, ki stoje pred našo organizacijo.

Cilj, vzgajati mlade v dobre proizvajalce, posebno pa še v upravjalce je pred nas postavil potrebo po formiranju klubov mladih proizvajalcev v poljetjih in zadrugah. Klubi so že formirani v Ste. Larni "Boris Vidrič" in v LI Bohor Mes-tanje.

Upoštevanje interes mladih smo prešli na nekatere oblike dela, ki na osnovi interesa vzgajajo in izobražujejo člane naše organizacije. Take oblike so: oddaja pokaži kaj znaš, tribune mladih v obliki zanimivih predavanj in znanosti in tehnike, kulture in podobno, in klubi OZN z obravnavanjem zunanjepolitičnih dogodkov, ki so najbolj aktualni. Pri organiziranju teh oblik dela, so mladinski aktivisti čisto naleteli na nerazumevanje odločilnih faktorjev, ki so n. pr. z izredno visokimi najemninami za dvorano onemogočili aktivnost mladine na tem polju.

Zavedati se moramo, da ni vloga društev in organizacij na va-  
si v rivalstvu, pač pa v izrazito povezanem delovanju. Zato  
mladinci v kraju, kjer obstoja PD ne bodo take aktivnosti  
razširili v okviru svoje organizacije, pač pa se bodo vklju-  
čili v obstoječe društvo, seveda če bo to dobro delovalo.  
Primer je naveden s namenom, da prikazemo potrebo po vse več-  
jih stikih mladinske organizacije z vsemi ostalimi čimtelji,  
ker lahko le z monolitnim in načrtnim usmerjanjem vseh vzgoj-  
nih vplivov garantiramo formiranje prave socialistične oseb-  
nosti v slehernem mladincu.

U N G A R Marjan, predsednik  
Svobod in prosvetnih društev

#### Nekaj misli o našem kulturno- prosvetnem delu

Že NOB in povojna izgradnja socializma sta nam jasno dokaza-  
li, kaj pomeni za socialistično družbo izobražen, razgledan,  
kulturni človek.

Vsi kongresi ZKS in tudi kongresi SSSR so se ukvarjali s pro-  
blemom razvijanja kulturno prosvetnega življenja. Bilo bi  
predolgo razpravljati o tem, kaj vse je bilo povedano o kul-  
turno prosvetnem življenju: izražena pa je bila enotna misel,  
namreč, da smo prešli v splošno družbenem življenju tako da-  
leč, da bi zaostalost in pramitavnost ljudstva postali ovira  
našega nadaljnjega napredka. Tuči sam razvoj demokracije je  
mogoč le takrat, kadar človek razpolaga s tolikšnim znanjem,  
da se o problemu lahko samostojno odloči, ker zna analizira-  
ti kaj je prav in kaj ne. Zato je nastalo geslo, da je treba  
delo v prosvetnih društvih razširiti na vse prebivalstvo -  
KULTURO DATI VSEMU LJUDSTVU! Pri izhodišču dela mora biti  
vedno v ospredju odnos do družbe. Kulturno prosvetno delo mo-  
ra dati človeku to kar je lepo, kar je moralna kultura in  
biti in biti v cilju plemenitenja človeka. Kultura mora biti  
tista, ki daje človeku pogum za življenje, ki ga ohrabruje,  
da gre preko težav in ki mu pravi, da so naporu smiselni, ker  
ga vodijo k napredku.

Kačr delamo na prosvetnem polju, se moramo zavedati, da ima  
vsako prosvetno društvo zavestni cilj in zavestno politiko,  
kaj hoče s svojim delom doseči.

Na področju naše občine je na žalost še mnogo pojmovanj, za-  
radi katerih nekatera društva ne morejo naprej, namreč zara-  
di ozkega pojmovanja, da je za kultura dovolj knjiga, petje

in dramatika. To je bistveno zelo zastarelo pojmovanje. Kultura je danes mnogo širša. Ni dovolj, da delamo v intervallih, potem damo v kraju le nekaj predstav, kar pa ne more napolniti stalnega kulturnega življenja tega prebivalstva. Zato sodim, da je treba še nekaj več poiskati v naših prosvetnih društvih in to lažje, enostavnejše oblike, ki bodo izpolnile tudi tisti čas, ko je človek prepuščen samemu sebi, ko ni v kraju prireditelj - TO JE DELO V KLUBIH! Danes je polno novih kulturnih prireditelj, ki slone na tehniki (radio magnetofon, televizija...) in želijo bi, da navežemo te nove oblike na klubsko življenje, ki ima ta smisel, da bi našega državljanu vezali z vso tisto kulturo, ki nam je v prosvetnih društvih ni treba ustvarjati. Namem bi bilo ta, da mi v Svobodah in prosvetnih društvih ne oplajamo ljudi samo s kulturo, ki smo jo mi sposobni dajati sami, temveč da jo povežemo s kulturo, ki je v naši družbi na razpolago in jim zagajamo, da bodo kulturno živeli vseskozi. Mi jim dajemo kulturo tudi, če čitajo revije, časopise, če poslušajo radio, gledajo televizijo itd.. Postati moramo razširjevalci tiska, voditi razgovore o predstavah, vabiti policijske ustanove itd.. V vsem našem delu se moramo truditi, da bodo imeli ljudje res užitek od tega kar bomo dali in da jih bomo spravili od doma ter tako stalno dajali kulturno življenje v našo družbo.

Kadar smo približali kulturo človeku, da je ta dobil kulturne navade, da je to postala njegova kulturna potreba, smo ga mi tako daleč vzgojili, kakor smo želili.

Zbor je uspešno opravil delo, če je lahko rekel, da je prebivalce navdušil; za gledalce pa, da ne bodo šli poslušati samo njega, ampak tudi sosednji zbor in koncert - da to oni čutajo kot potrebo. Dramska družina takrat, kadar je dramo približala, da je človek o njej razmišljal, da mu je odprla problem, katerega mora reševati.

Ali delamo bolj po domače, lahko postane delo slabo in tega ne smemo dopustiti, ker bi na ta način kvarili našo kulturo.

To so načela dela in programa naših prosvetnih društev, ki jih je v naši občini 20. Marsikatera bodo morala premostiti zaostalost, pomladiti svoj delokrog in poiskati oblike, ki jih na kratko navajam. Preko težav, ki jih spremljajo, bodo ob močni volji le dosegli to, kar je naš cilj!

K objavljanju v listu Novo Obsotenje vabimo vsa naša prosvetna društva.

Obvestilo

Na Občinski odbor SZDL se obračajo upravitelji šol s prošnjo, da se jim dodelijo obljubljena sredstva za obdaretev otrok ob novoletni jelki. Občinski odbor SZDL težko ustreže tej zahtevi, ki je gotovo upravičena, ker posamezne organizacije in ustanove niso izpolnile svojih obveznosti do tega vprašanja.

Tako bi morala sredstva doleteti od zamudnikov kot sledi:

Zdravilišče Rogaska Slatina	din	50.000.-
Občinski ljudski odbor Smarje pri Jelšah	din	400.000.-
Gostinsko podjetje "Soča" Rogaska Sl.	din	30.000.-
Ključavničarstvo Rogaska Slatina	din	5.000.-
Met. jed. zadruga Bistrica ob Sotli	din	19.000.-
Met. jed. zadruga Smarje pri Jelšah	din	30.000.-
Lesna industrija Mestince	din	15.000.-

Obračamo se na zgoraj navedene s prošnjo, da Občinskemu odboru SZDL ta sredstva čimpreje naložejo; in sicer na tekoči račun št. 603-14-3-150.



Operative

The Government of the United States of America, Department of the Interior, Bureau of Land Management, has received from the State of California a certain tract of land, to-wit: a certain tract of land in the County of San Diego, State of California, containing approximately 100 acres, more or less, and situated in the Township of San Diego, County of San Diego, State of California, and the same is being offered for sale to the highest bidder at public auction on the 10th day of March, 1900, at the County Court House in the City of San Diego, State of California, at 10 o'clock in the forenoon of the day named.

Plans of the tract are on file in the office of the County Clerk in the City of San Diego, State of California.

50.000.-	San Diego	San Diego
40.000.-	San Diego	San Diego
30.000.-	San Diego	San Diego
20.000.-	San Diego	San Diego
10.000.-	San Diego	San Diego
5.000.-	San Diego	San Diego
2.500.-	San Diego	San Diego

Witness my hand and the seal of the said County of San Diego, this 10th day of March, 1900.