

DRUŽBENO UPRAVLJANJE

Odnos občine do podružnice socialnega zavarovanja

(PRIMER V OBČINI RADLJE OB DRAVI)

Kot rezultat razvoja komunalnega sistema je bila lani formirana tudi podružnica socialnega zavarovanja v Radljah ob Dravi in sicer na področju bivših občin Muta, Vuzenica in Radlje ob Dravi. Občinski sindikalni svet, ki je dal iniciativo za formiranje te podružnice, je s pomočjo sindikalnih podružnic in organov socialnega zavarovanja izvedel tudi volitve organov socialnega zavarovanja te podružnice. Podružnica je prevzela 2331 zavarovancev socialističnega sektorja in 54 zavarovancev privatnega sektorja. Od skupnega števila zavarovancev socialističnega sektorja je 52 odst. zavarovancev iz podjetja »Tehnogradnja« iz Vuzenice, ki je eno največjih podjetij s področja te podružnice.

Ob formiranju novega občinskega ljudskega odbora Radlje ob Dravi se je pokazala potreba po čim tesnejšem sodelovanju med organi socialnega zavarovanja podružnic in občine. Vprašanja zdravstva, socialnega skrbstva in pravičnega izkoriščanja otroških dodatkov s strani socialnih zavarovancev so namreč skupni problemi, ki nujno zahtevajo medsebojno sodelovanje. V konkretnem primeru smo naj-

Volitvam v organe socialnega zavarovanja se poklanja premajhna pozornost

Kadar govorimo o družbenem samoupravljanju v organih socialnega zavarovanja, moramo ugotoviti, da tem organom ne dajemo dovolj moralne pomoči, čeprav opravljajo važno družbeno koristno delo. V občini Radlje so bili namreč konkretni primeri, da so v organe socialnega zavarovanja volili take ljudi, ki v drugih organih nič ne delajo, češ da bodo za odbor socialnega zavarovanja dobri. Takšno podcenjevanje in takšno stališče v našem družbenem mehanizmu ne morejo dati zadovoljajočih uspehov.

Poglejmo samo, kaj je bilo v tem kratkem času, odkar obstoja podružnica, storjenega v korist zavarovancev. Ob formiranju Zdravstvenega doma se je pokazala nujna potreba po razširitvi zdravstvene službe, prav tako pa tudi potreba po nabavi

prej težili za tem, da bi podružnica aktivno sodelovala s svetom za zdravstvo in socialno politiko občine, kajti če pomislimo, da prejema v tej podružnici otroške dodatke 1155 upravičencev za 2610 otrok v skupnem znesku 6.500.000 dinarjev mesečno in da so prejemale dodatke tudi taki, ki na to niso bili upravičeni, ali so te dodatke uporabljali v druge namene, tedaj je tako sodelovanje neobhodno.

različnih instrumentov za ambulante. Skupno z občino in z upravnim odborom zdravstvenega doma smo nabavili rentgeoski aparat za področje Dravske doline, odkoder so morali dozdaj vsi bolniki hoditi na rentgenske preglede v Slovenj Gradec ali v Maribor. S tem so odpadle nepotrebne zamude časa, prav tako pa tudi stroški za te poti, ki so obremenjevali podružnico zavoda za socialno zavarovanje. Največji problem pa je še vedno zobotehnična služba, za katero je potreben strokovni kader. Za področje Muta in Vuzenice smo odprli zobno ambulanto v Vuzenici, ki je začela obratovati v mesecu juniju. S tem je zobna ambulanta v Radljah precej razbremenjena in bo zdaj laže zadovoljevala potrebe zavarovancev.

Velik problem v pomanjkanju prevoznih sredstev

Lani je začela delovati posvetovalnica za matere in otroke. Ker imamo enega zdravniška-ginekologa, smo lahko odprli tudi ginekološko posvetovalnico za žene. Če primerjamo zdravstveno službo s predvojnimi stanjem, lahko ugotovimo velik korak naprej. Takrat je bila namreč na tem področju ena sama ambulanta.

Ne bi smeli prezreti, da so bila v poslednjih letih prav na področju občine Radlje vložena ogromna investicijska sredstva v izgradnjo hidrocentral Vuzenica in Vuhred. Z izgradnjo teh objektov se je spremenila socialna struktura prebivalstva in je podana osnova za razvoj zdravstvene službe. Eden največjih problemov in predmet stalnih razprav na sejah organov socialnega zavarovanja in

zdravstvenega doma je nabava prevoznih sredstev za zdravnike. Področje je precej razvlečeno od Kozjaka do Ribniškega Pohorja, a zdravniki morajo pešati in s tem izgubljajo dragoceni čas, se utrujajo in zavarovancem često ne morejo nuditi pravočasne pomoči. Problem pa je tudi v tem, ker nimamo rešilnega avtomobila. Če se dogodi nesreča, moramo iskati prevozno sredstvo pri rešilni postaji Ruše ali Slovenj Gradec. S temi problemi se odgovorni organi čedalje resneje ukvarjajo, ker dobro vedo, da bi lahko dosegli mnogo večje uspehe zdravstvene službe, če bi zagotovili prevozna sredstva za zdravnike. Na ta način pa bi tudi vsak posameznik lahko prejel v primeru potrebe hitro pomoč.

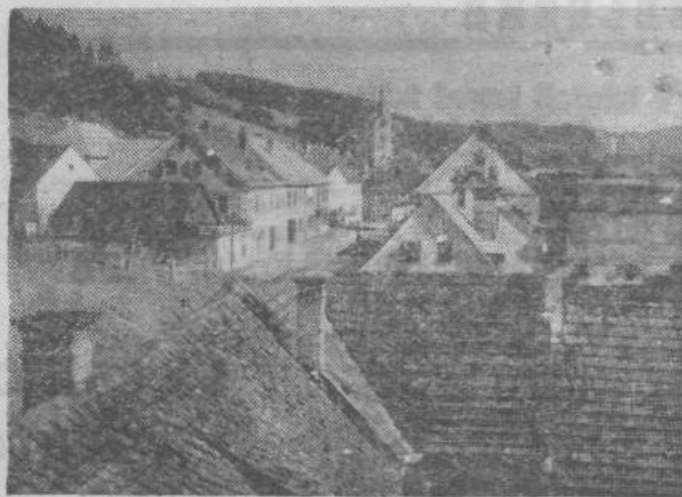
Ljudski odbori in finančni položaj podružnice

Z ozirom na potrebo po sodelovanju občine in samoupravnih organov socialnega zavarovanja bi bilo potrebno z določenimi predpisi zadolžiti občino, da bi vodila skrb o poslovanju organov socialnega zavarovanja. Podružnice bivšega Zavoda za socialno zavarovanje v Slovenjem Gradcu so bile na primer lani skoraj vse pasivne razen podružnice v Mežici. Občinski ljudski odbori niso posvetili dovolj pozornosti opozorilom samoupravnih organov socialnega zavarovanja, da se podružnice nahajajo v finančnih težavah. Ljudski odbori niso odgovarjali za eventualne izgube in za pokritje teh potreb iz svojih proračunov. Za nadaljnji razvoj odnosov med socialnim zavarovanjem in občino bi bilo koristno in družbeno potrebno, da bi se pokrenlo vprašanje sodelovanja in odgovornosti tudi na tem področju. Če bi bili občinski ljudski odbori s predpisi vezani na finančno stanje zavodov za socialno zavarovanje, potem jim ne bi bilo vseeno, kako ti zavodi poslujejo in s kakšnimi finančnimi sredstvi razpolagajo.

Na sejah skupščine socialnega zavarovanja mnogokrat razpravljajo o učinkovitosti zakona o zdravstvenem zavarovanju in to ravno o onem delu, ki govori o pravicah in dolžnostih zavarovancev. Treba je poudariti, da z zakonskimi odredbami še vedno niso v popolnosti seznanjeni vse zavarovanci. V občinskem sindikalnem svetu so mnenja, da bi bilo nujno preštudirati odredbe tega zakona v vseh sindikalnih podružnicah.

Podružnica v Radljah ima največ težav v pogledu finančnih sredstev. Lani je izplačala 11.535.675 dinarjev za nadomestilo plač v času bolezni; zavarovancev ali 3.676 dinarjev povprečno na posameznega zavarovanca. Prav tako visoki so izdatki za bolnišnice — 20.062.855 dinarjev ali povprečno po 6394 dinarjev na posameznega zavarovanca. Največ obolelih in izplačil je bilo pri podjetju »Tehnogradnja« v Vuzenici, k je lani vsak mesec dvignilo povprečno po 800.000 dinarjev na račun obolelih delavcev. To je bilo delno tudi upravičeno, ker so bili delavci pri izgradnji hidrocentralne ves dan izpostavljeni vremenskim nevarnostim in so zaradi tega tudi bolj obolevali. Pri tem podjetju so zaposleni delavci skoraj iz vseh republik, med njimi pa je določeno število tudi tujih, ki imajo doma svoja posestva, tako da jim je ta zaslužek samo postranski dohodek. V času košnje, žetve in jesenskih del na polju je število obolelih večje, ker mnogi simularajo, da bi lahko opravili delo na svojih posevstvih. Da bi naredili temu konec, je delavski svet lani v jeseni sprejel sklep, da se vsi takšni delavci odpuste s posla. Položaj se je potem zelo izboljšal.

Slavo Laskin



Radlje ob Dravi

SESTAV UPRAVNIH ODBOROV ZDRAVSTVENIH USTANOV

I. KLINIČNE BOLNIŠNICE; II. ZDRAVSTVENI DOMOVI; III. SAMOSTOJNE ZDRAVSTVENE POSTAJE

I 1.046		II 2.428		III 1.859	
155	395	322	919	208	666
369	821	537	150	223	75
82	252	150	75		
13 32		60 54			
1	2	3	4	5	6

1. Delavci. — 2. Uslužbeni (brez zdravnikov in medicinskega osebja). — 3. Zdravnik in medicinsko osebje. — 4. Kmetje. — 5. obrtniki in drugi poklici.

Slika kaže sestav upravnih odborov v splošnih in kliničnih bolnišnicah, domovih ljudskega zdravja in samostojnih zdravstvenih postajah. Gre torej za tri vrste zdravstvenih ustanov, v katerih prejema največje število zavarovancev zdravstveno zaščito in so zategadelj še posebno važne.

Če pogledamo sestav upravnih odborov v teh treh zdravstvenih ustanovah tedaj je predvsem očito dejstvo, da je v njih zastopano razmeroma majhno število delavcev. Na primer: v splošnih in kliničnih bolnišnicah je od 1.046 članov upravnih odborov samo 155 delavcev, medtem ko je uslužbenec, z zdravnik in drugim medicinskim osebjem vred 764. Podoben sestav imata tudi drugi dve zdravstveni ustanovi: v domovih ljudskega zdravja je na primer od 2.428 članov upravnih odborov samo 322 delavcev, 1.740 pa uslužbenec. V samostojnih zdravstvenih postajah je med 1.859 članov upravnih odborov le 208 delavcev, uslužbenec je

1.203, ostali so pa iz drugih poklicev.

Positivno je to, da je v upravnih odborih zdravstvenih ustanov precejšnje število zdravnikov in drugega strokovnega medicinskega osebja. V omenjenih treh vrstah zdravstvenih ustanov je 1.004 članov upravnih odborov in zdravnikov in 723 uslužbenec, ki majo medicinsko strokovno izobrazbo. Toda celo če iz skupnega števila uslužbenecv izločimo zdravnike in drugo medicinsko osebje, imamo še vedno v upravnih odborih dosti več uslužbenecv kot pa delavcev. V splošnih in kliničnih bolnišnicah pri- na 155 delavcev 395 uslužbenecv (brez zdravnikov in drugega medicinskega osebja), v domovih ljudskega zdravja na 322 delavcev 919 uslužbenecv, v samostojnih zdravstvenih postajah pa na 208 delavcev 666 uslužbenecv.

Podobno, če ne še bolj neugodno razmerje dobimo, če vzamemo še druge zdravstvene ustanove, kar kaže naslednja tabela:

SESTAV UPRAVNIH ODBOROV ZDRAVSTVENIH USTANOV

	Število članov UO	Delavci	Zdravniki in drugo medic. osebje	Ostali uslužbeni	Drugi poklici
Specialne bolnišnice	493	77	165	201	50
Higienski zavodi	363	21	172	121	49
Naravna zdravilišča	326	81	41	143	61
Rešilne postaje	101	15	17	50	19
Antituberkulozni disp.	140	18	44	53	25
Otroški dispanzerji	140	11	44	59	26