

Presenetljivo odkritje ali nekaj o najdbi nove, redke vrste slepega hrošča *Orotrechus koflerianus*

Visoko specializirane vrste slepih krešičev iz rodu *Orotrechus* spadajo nedvomno med najbolj atraktivne predstavnike slepe podzemeljske favne hroščev v Sloveniji.

Manj specializirane vrste tega rodu (*Orotrechus globulipennis*, *Orotrechus muellerianus*, *Orotrechus subpannonicus*, *Orotrechus novaki*) živijo v zgornjih plasteh tal, od koder pogosto prihajajo v jame in brezna. Njihovo prilagajanje življenju v podzemlju še ni končano, zato zgradba telesa še v marsičem spominja na njihove sorodnike s površja. Praviloma poseljujejo velike življenjske areale, nastopajo pogosto in v velikem številu.



Visoko specializirane vrste rodu *Orotrechus* v Sloveniji
(1 - *O. lucensis*, 2 - *O. slapniki*, 3 - *O. puchneri*, 4 - *O. koflerianus* sp.n.)

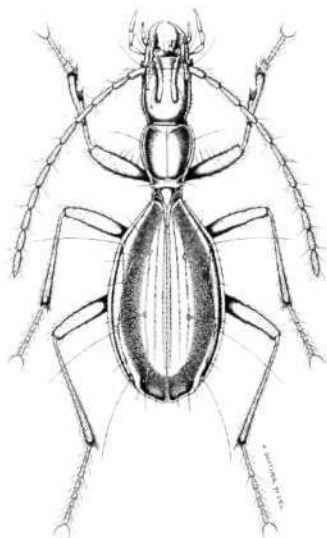
Nasprotno temu so visoko specializirane vrste *orotrebusev* že v davni geološki preteklosti naselile naše podzemlje. Na življenje v večni temi so odlično prilagojene. Imajo izrazito dolga in razpotegnjena telesa, zelo dolge tipalke in zelo dolge noge. So izraziti prebivalci globokih špranj in podzemeljskih mikroprostorov, od koder samo izjemoma prihajajo v jame in brezna. Predeli, ki jih poselejujejo, njihov življenjski cikel, pogostnost in številčnost so za biologe še vedno popolne neznanke. Najdbe posameznih primerkov so zgolj naključne in redke.

Leta 1935 je bila odkrita prva slovenska visoko specializirana vrsta *orotrebuse* in sicer v vhodnem delu Trbiške zijalke. Vrsto so opisali na osnovi najdbe enega samega primerka in jo po najbližji vasi Luče ob Savinji (slika 1) poimenovali *Orotrebus lucensis*. Naslednjih petdeset let kljub naporom številnih zbiralcev ni bil ujet noben primerek več.

Leta 1981 so kamniški jamarji našli notranje prostore Kamniške jame v Savinjskih Alpah. Dolgoletne biološke raziskave jamske favne v njej so prinesle najdbe za znatnost popolnoma novih vrst in podvrst slepih hroščev. Posebej je bil presenetljiv ulov samice (1984) in samca (1986) nove visoko specializirane vrste *orotrebuse*. Raziskave so se nadaljevale še v letih 1987 in 1988, vendar brez uspeha. Novo vrsto so po najditelju poimenovali *Orotrebus slapniki*.

Leta 1995 sva z ženo Miro v starem opuščenem rudniku na Altemavru, nedaleč od Krekove kočice na Ratitovcu, ulovila ženski primerek očitno nove, še neopisane vrste visoko specializiranega *orotrebuse*. V tem samo nekaj deset metrov dolgem rudniku železove rude sva raziskovala že od leta 1993 in potrdila prisotnost raznolike podzemeljske favne hroščev. Presenetljive so bile najdbe nove podvrste ravasinijevega slepega krešiča (*Anophthalmus ravasini* *soriscensis* *ssp. n.*), nove podvrste besniškega slepega krešiča (*Anophthalmus besnicensis* *frater*) in nove podvrste slepega millerjevega mrharja (*Aphaobius milleri* *ssp. n.*). Ujeli so se tudi številni primerki slepega mrharja *Oryotus micklitzii* *micklitzii* in en osebek slepega rilčkarja *Trogloorhynchus anophthalmus*.

Istega leta so avstrijski in italijanski biospeleologi (W. Schwienbacher, T. Lehenbauer, M. Kahlen, M. Egger in A. Martinelli) našli v Turjevi jami najprej ženske primerke, v naslednjem letu pa tudi moški osebki neke druge nove visoko specializirane vrste rodu *Orotrebus*. Jama leži na severni strani Matajurja, torej na naši skrajni zahodni meji. Vsega skupaj je bilo ujetih 8 samic in en sam samec, po katerem je vrsto leta 1998 opisal Thomas Lehenbauer kot: *Orotrebus puchneri*.



Orotrebus koslerianus sp.n. DAFFNER 2000.
Naravna velikost: 4,1–4,2 mm

Po letu 1995 nama z ženo v rudniku na Altemavru ni uspelo ujeti nobenega novega primerka več, zato sva raziskave razširila tudi na bližnje in bolj oddaljene jame tega območja. Minevala so leta, vložena je bilo ogromno truda, postavljenih ničkoliko pasti, porabljenega še in še prostega časa, vendar brez uspeha. Tudi pasti, ki so jih loški jamarji nastavili v najglobljih jamah in brez njih vse do globine 380 m, so ostale prazne. Leta 1999, torej po štirih letih brezuspešnega iskanja, se je v istem rudniku, ob istem času in na istem mestu ujel v nastavljen past še en primerek, tokrat samec. Novo vrsto je opisal veliki specialist za jamske hrošče in moj dobri prijatelj, Hermann Daffner iz nemškega Echinga, in jo »v čast najditelju te redke vrste« poimenoval: *Orotrechus koflerianus*.

Nova slepa vrsta (slika 2) je velika 4,1–4,2 mm. Telo je ovalno, močno podaljšano, prosojno in rumenorjave barve. Površina telesa je svetleča. Glava je velika, podolgovata in brez oči. Na sprednji strani glave sta dve veliki, navzven obrnjeni ščetini. Tipalke so močno podaljšane, dlakave in dolge 2,9 mm; tako da, če so obrnjene nazaj, sežejo do zadnje tretjine pokrovk. Vratni ščit je podolgovat, srčaste oblike in ožji kot glava. Na njegovem sprednjem delu sta dve dolgi in na zadnjem delu dve kratki ščetini. Ščitek je velik, trikoten; konica ščitka je obrnjena nazaj. Pokrovke so podolgovate, črtaste in zaobljene (bombirane). Vsaka pokrovka ima po 17 krepkih, različno dolgih in značilno razporejenih ščetin. Noge so zelo dolge, vitke in dlakave.

Vrsta je bila ujeta v predelu rudnika, ki je prekrit z debelo plastjo relativno suhe ilovice. Kot kaže, rudniki, jame in brezna niso njeno stalno prebivališče in vanje prihaja samo izjemoma. Danes si predstavljamo, da so njen pravi življenjski prostor mikroprostorji v zasigani ilovici, globoko v tleh. Po vsej verjetnosti vrsta poseljuje območje Ratitovca, Soriške planine in Dražgoške gore.

Literatura

- ¹Daffner, H., 2000: *Orotrechus koflerianus* sp. n. aus Slowenien (Coleoptera: Carabidae: Trechinae). *Acta entomologica slovenica* (8/ 2): 95–100, Ljubljana.
- ²Drövenik, B., Mlejnek R., Moravec J., 1997: Eine neue *Orotrechus* – Art aus den Steiner Alpen in Slowenien (Coleoptera: Carabidae: Trechini). *Acta entomologica slovenica* (5/ 2): 71–78, Ljubljana.
- ³Lebenbauer, T., 1998: *Orotrechus puchneri* spec. nov., ein neuer Höhlenlaufkäfer aus Slowenien (Coleoptera: Carabidae: Trechinae). *Z. Arb. Gem. Oest. Ent. Wien*.

ZUSAMMENFASSUNG

Eine überraschende Entdeckung oder etwas über den Fund einer neuen, seltenen Art des blinden Käfers *Orotrechus koflerianus*

Die hochspezialisierten Arten der blinden Laufkäfer aus der Gattung *Orotrechus* gehören ohne Zweifel zu den attraktivsten Vertretern der blinden unterirdischen Käferfauna in Slowenien. An das Leben in der ewigen Dunkelheit sind sie sehr gut angepasst; ihre Körper sind extrem lang, sie haben lange Fühler und Beine. Sie sind typische Bewohner von tiefen Spalten und unterirdischen Mikroräumen, woher sie nur ausnahmsweise in Höhlen geraten. Gebiete, wo sie leben, ihre Verbreitung, ihr Lebenszyklus und Bestand sind den Biologen noch immer völlig unbekannt. Die Entdeckungen einzelner Beispiele sind ein seltener Zufall.

In Slowenien waren bis jetzt drei Arten bekannt (*Orotrechus lucensis*, *Orotrechus slapniki* und *Orotrechus puchneri*). Die neue, seltene Art *Orotrechus koflerianus* wurde im alten stillgelegten Bergwerk im Berg Ratitovec (Nordwestslowenien) entdeckt. Trotz intensiver Forschungen gibt es bis jetzt nur zwei Beispiele (ein Weibchen, gefunden im Jahr 1995, und ein Männchen, gefunden 1999).

Heute nimmt man an, dass sich diese seltene, nur 4 mm große blinde Käferart in Mikroräumen im Sinterlehm tief im Boden befindet und dass sie nur ausnahmsweise in größere Räume (Höhlen, Bergwerke) gerät. Höchstwahrscheinlich lebt diese Art im Gebiet von Ratitovec, Soriška planina und Dražgoške gore.