

● S SKUPNE SEJE ZBOROV OBČINSKE SKUPŠČINE, 1. MARCA 1989

## Delegatska vprašanja, pobude in predlogi

V prejšnji številki Naše skupnosti smo poročali s skupne seje zborov občinske skupščine, nismo pa mogli objaviti številnih delegatskih vprašanj, pobud in predlogov. Te objavljamo danes. Vsa vprašanja, pobude in predloge je sekretariat občinske skupščine že odposlal (8. in 9. marca) naslovnikom in od njih zahteval odgovore v 20. dneh.

### ● DELEGATSKA VPRAŠANJA:

#### Delegacija KS Kodeljevo:

»Delegacija sprašuje, ali je res, da Toplarna uporablja za gorivo zasavski premog, ki je dražji in ekološko slab. Če to drži, potem delegacija predlaga, da Toplarna kot eden glavnih onesnaževalcev okolja skuša na vsak način najti drugačno rešitev.«

Sekretariat občinske skupščine je vprašanje poslal TE-TO Ljubljana.

#### Delegacija KS Moste:

1. vprašanje: Že na eni prejšnjih sej je delegacija predlagala, da se racionalizirajo delovna mesta občinskih upravnih organov. Vemo, da se je poslovanje občinskih upravnih organov posodobilo z nakupom računalnika. Po našem mnenju bi se moralo zaradi tega število zaposlenih na občini zmanjšati, vendar pa podatkov o tem do sedaj nismo zasledili v nobenem gradivu. Zanima nas, ali se je število zaposlenih zmanjšalo in za koliko, oziroma če se ni, zakaj ne?

2. vprašanje: Vsakodnevno se srečujemo z ukrepi stabilizacije, ki naj bi se izvajali povsod – tudi na občini. V zvezi s tem sprašujemo, na podlagi katerih potreb in odločitev ter iz katerih sredstev je bil dopolnjen vojni park za potrebe občine?

Vprašani sta bili poslani službi za proračun, finančne in skupne zadeve.

#### 8. konferenca delegacij – Papirnica Vevče:

»Postavljamo vprašanje glede poslovanja s tekočimi računi občanov. Menimo, da banka z uporabniki ne posluje pravilno, saj določi datum valutacije vedno pred roki. Ta problem je treba nujno urediti.«

Vprašanje je bilo poslano Ljubljanski banki – Gospodarski banki, Jospine Turnograjske 6.

#### Delegacija KS Vevče-Zg. Kašelj:

»Na seji Sveta KS 28. 2. 1989 je bilo ponovno postavljeno vprašanje, kako je z zagotavljanjem zadostnega števila zabojnikov za odpadke. KS je z ureditvenim načrtom MS 8/5 dodatno pozidana in bi morala KPL TOZD Javna higiena zagotoviti večje število zabojnikov, potrebovali pa bi tudi vsaj dva velika kontejnerja za večje odpadke. Zanima nas, kako bo letos z nabavo dodatnih kontejnerjev.«

Vprašanje je bilo poslano Komunalnemu podjetju TOZD Javni higieni.

#### Delegacija KS Vevče-Zg. Kašelj:

»KS je skupščini že 3. 5. 1988 postavila delegatsko vprašanje v zvezi z adaptacijo in nadgradnjo hiše Kiss na Skojevski 7, in smerjo slemena na Černivčevi ulici, vendar pa nismo prejeli odgovora in ponovno prosimo zanj.«

Vprašanje je bilo posredovano občinskemu komiteju za urbanizem, gradbeništvo in varstvo okolja.

#### 5. konferenca delegacij – Julon:

»V zvezi z odgovorom na delegatsko vprašanje »Prehod preko železnice v Podgradu« želi delegacija vedeti, ali so izdelani predračuni za ta prehod, koliko bi lahko prispeval sklad stavbnih zemljišč in koliko bi morala prispevati DO Arbo za graditev prehoda?«

Vprašanje je bilo posredovano Skupnosti za ceste, Beethovnova 4 in Skladu stavbnih zemljišč Ljubljana, Tomšičeva 6.

#### 5. konferenca delegacij – Julon:

»Na delegatsko vprašanje, postavljeno 28. 10. 1987 v zvezi s cestno povezavo Letališka-Zadobrovska, konferenca ugotavlja, da je odgovor pomanjkljiv, brez terminov, kdaj bo kakšen dokument izdelan. Cestno povezavo bi želeli čimprej.«

Vprašanje je bilo odposlano občinskemu komiteju za urbanizem, gradbeništvo in varstvo okolja.

#### 8. konferenca delegacij – Papirnica Vevče:

»Kdaj bo končano križišče Snebarske in Zadobrovske ceste? Tega, kar se dela sedaj, si nikakor ne smemo dovoliti (tako počasnega dela).«

Vprašanje je bilo posredovano občinskemu komiteju za urbanizem, gradbeništvo in varstvo okolja.

#### Delegacija KS Zelena jama:

»Delegacija KS Zelena jama zahteva podrobnejše pojasnilo v zvezi z oceno izvajanja resolucije o politiki ureditve družbenega plana občine za obdobje 1989–1990, predvsem na področju »Urejanja prostorov«, in sicer površin za stanovanjsko izgradnjo MS 1/2 (MS 115 in MP 1/1) ter športno rekreacijskih površin MR 1/1 Zelena jama.«

Krajani so zaskrbljeni glede počasnosti pri pripravi prostorsko izvedbenih aktov in načrtov. Glede na različne usmeritve po izrabi območja zahtevamo, da pred strokovno verifikacijo sinteze in razpravo na IS s predlaganimi rešitvami seznanijo krajanje KS Zelena jama in se šele nato izdela ureditveni načrt.

Ključna vprašanja v zvezi s stanovanjsko izgradnjo in športno

in obratno, predvsem z dovoljenim zavijanjem iz Šmartinske iz mestne smeri v Zvezno ulico. Prav tako bi želeli vedeti, zakaj je prepovedano ustavljanje in parkiranje vozil z obeh voznih smeri v Pohlinovali ulici. Za takšno ureditev ni bilo niti zahteve niti soglasja KS.«

Vprašanje je bilo poslano mestnemu komiteju za komunalno gospodarstvo, Tomšičeva 6.

#### Delegacija KS Kodeljevo:

»Problematika Okiškega ulice je stalna na zborih krajanov, pri delu organov samouprave KS in delegacij zadnjih deset let. KS se je v tem času tudi po večkrat v letu obrnila na vse pristojne organe Skupščine občine Ljubljana Moste-Polje, zadeva pa se ni premaknila z mrtve točke.«

Zato zahtevamo, da se sproži odgovornost organa, ki je to zadevo urejal na tako neustrezen način in tistih, ki so za to odgovorni, pa v vseh teh letih niso našli primerne rešitve.

Delegacija meni, da je za rešitev tega vprašanja odgovoren upravni organ skupščine občine, ki je v postopkih v zvezi z Okiškega ulico storil več strokovnih in pravnih napak, ki jih kljub opozorilom KS ni nikoli popravil.

Delegacija vidi rešitev problema v predlogu, da se »sporni« krajanje (Snoj-Derganc) ponudi druga ustrezna parcela ali pa se ji izplača odškodnina, vprašanje izhoda ulice pa se potem v najkrajšem času reši v skladu z ve-

zem, gradbeništvo in varstvo okolja.

#### Delegacija KS Selo:

»V zvezi z urejanjem na področju komunalnega gospodarstva nas zanima predvsem ureditev zelenic in otroških igrišč v KS Selo. Njihovo urejanje je iz leta v leto slabše, zelenice niso redno košene, oziroma ne tolikokrat letno, kot bi morale biti glede na kategorijo, v katero spadajo. Prav tako je z otroškimi igrišči – igrala so več ali manj izrabljena, poškodovana, potrebna obnove. V preteklih letih smo se zadovoljili s pojasnolom Rasta, da imajo prioriteto pri urejanju zelenic in otroških igrišč novo nastajajoče soseske. Menimo pa, da se tudi starih naselij ne sme zanemarjati. Tudi z ekonomskega vidika je cenejše tekoče vzdrževanje igral kot pa nakup novih.«

Ali lahko pričakujemo, da se bo stanje zelenic in otroških igrišč v KS Selo letošnje leto izboljšalo?«

Vprašanje je bilo poslano Komunalnemu podjetju – TOZD Rast.

#### Delegacija KS Zelena jama:

»Zakaj še vedno ni urejeno vprašanje proge Mestnega prometa št. 2 Moste-Zale in Letališke? Dosedanji način ureditve prevoza potnikov na tej progi je neustrezen. Krajanje Zelene jame so ogorčeni nad dosedanjim ravnanjem pristojnih organov pri razreševanju tega problema. Povezava krajanov z mestnim središčem je edino po tej progi. Z dodatnim vključevanjem te proge na Letališko je zmeda popolna. Voznega reda (niti približno) ni mogoče zasnovati. Stalna vprašanja voznikom, kam peljejo, nastajajo zaradi neustreznih oznak, kot so majhne črke na napisnih tablah avtobusov. Če je bila želja posameznih delovnih organizacij, da se bolje uredi prihod in odhod delavcev v njihove delovne organizacije, naj to uredi s posebno progo, saj tak način, kot je sedaj, ni v skladu z odlokom o ureditvi Mestnega potniškega prometa. Mestni potniški promet je namenjen vsem prebivalcem Ljubljane in vsem naključnim potnikom. Zahtevamo, da se čimprej ponovno uvede stari krožni sisteme proge št. 2 Zale-Moste, Moste-Zale.«

Vprašanje je bilo poslano Integralu – Tozd MPP.

#### Delegacija KS Selo:

»Že pred letom dni smo dobili v KS Selo zagotovilo, da bodo postopoma na vseh postajališčih MPP postavljeni nadstreški. Na postajališču ob Zaloški cesti, smer Ljubljana-Zalog (ob blokih Zaloška 92a, b, c) nadstreška še ni.«

Zanima nas, kdaj bo postavljen?«

Vprašanje je bilo poslano Integralu – Tozd MPP.

#### Delegacija KS Zador:

»Vezano na naše delegatsko vprašanje in odgovor strokovnih služb v občinski Delegatski tribuni v zvezi s trajnim parkiranjem počitniških prikolic in neregistriranih vozil na moščanski tržnici:»

– Sprašujemo, kaj je v letu dni v zvezi s tem narejenega?

– Predlagamo, da za območje naše občine (ker za mesto očitno ne gre) izdamo odlok, ki bo omogočil odstranitev predmetov z javnih prometnih površin.«

Vprašanje je bilo poslano mestnemu komiteju za komunalno gospodarstvo, promet in zveze.

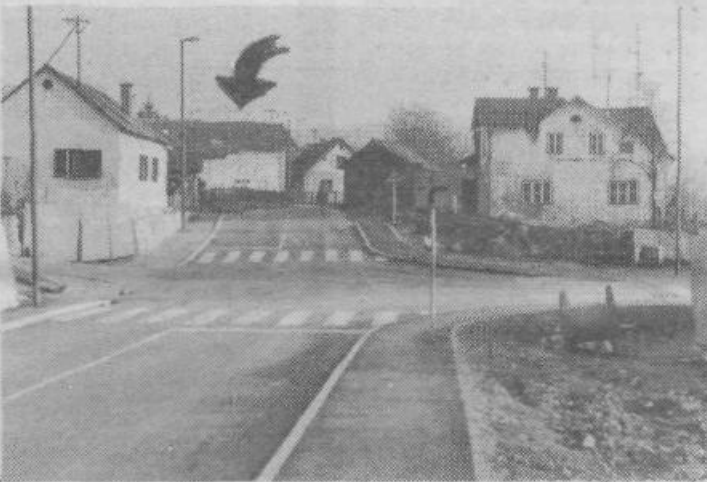
### ● DELEGATSKE POBUDE:

#### 5. konferenca delegacij – Julon:

»Predlagamo, da banke poslujejo vsak dan med 10. in 18. uro, ob sobotah pa do 12. ure. Vse banke naj poslujejo zadnji delovni dan v letu do 13. ure.«

Konferenca je dala že več pobud za spremembo delovnega časa banke, saj je situacija nevarna. Delavci morajo jemati dopuste, da si urejajo denarne zadeve v dopoldanskem času. Ker banka posluje z denarjem občanov, bi morala svoj delovni čas prilagoditi občanom.

Zato vztrajamo, da se uvede delovni čas bank v vseh enotah bank tudi popoldne.«



### ● Med hiše ujetu cestno križišče na Vevčah

Lani je bilo ob novem mostu na Vevčah zgrajeno tudi novo cestno križišče, ki pa je nefunkcionalno ostalo ujetu med hišami. Malo pred izgradnjo tega križišča je bila močno predelana in povečana tudi starejša hišica na Skojevski 7 (v sredini slike). Ta je v glavnem zaprla in zaustavila nadaljno ureditev prometa na tem koncu naše občine.

Prekopavanja pravkar asfaltiranih ulic so se ljudje že navadili, ob takihle nenačrtih potezah pa se še sprašujemo, kako je mogoče hišo urediti tam, kjer je sicer načrtovana cesta. Seveda ima ob tem vsakdo tudi svoj komentar in svoj odgovor. Zato, da bi vsaj krajevna skupnost imeia pravega, resničnega, je delegacija lani v maju o tem postavila delegatsko vprašanje. Odgovora še vedno ni dobila.

Besedilo in fotografija S. G.

rekreacijskih površin so: nadomestne garaže, toplifikacija, komunalna urejenost, ekološka ogroženost, varstvo okolja, vzdrževanje oziroma obnova in urejenost cest in ulic v KS Zelena jama.«

Vprašanje je posredovano občinskemu komiteju za urbanizem, gradbeništvo in varstvo okolja.

#### Delegacija KS Zelena jama:

»Zakaj se pristojni organi, kot so Postaja milice Moste, Komunalno podjetje (odvoz vozil) malo bolj ne potrudijo pri izvajanju sankcij zaradi nepravilnega parkiranja in ustavljanja vozil ob in na pločniku ob Kajuhovi ulici iz smeri Šmartinske ceste vse do bifeja »Marko«. Zaradi nepreglednosti je zavijanje vozil iz Rožičeve ulice na Kajuhovo prava loterija in stalna nevarnost. Ali naj čakamo do hujše nesreče?«

Vprašanje je bilo poslano Postaji milice Moste.

#### Delegacija KS Zelena jama:

»Zakaj je Zvezna ulica še vedno enosmerna? Zaradi razbremenitve Šmartinske predlagamo, da se ponovno uvede dvosmerni promet po Zvezni ulici od križišča s Kavčičevo ulico do Šmartinske

činskimi potrebami in interesom krajanov te ulice.

Odgovor na navedeno delegatsko vprašanje pričakuje delegacija v najkrajšem času.«

Vprašanje je bilo posredovano občinskemu komiteju za urbanizem, gradbeništvo in varstvo okolja.

#### Delegacija KS Selo:

»Delegacija ne razume, ali oba dokumenta, družbeni plan občine za leto 1988 in predlog plana za letošnje leto govorita o isti zadevi, to je o kareju Zaloška-Kajuhova, oziroma o prostorski ureditvi tega območja. Prvi dokument namreč navaja, da je bila naloga preverbe prvotnega programa že realizirana, medtem ko je v drugem dokumentu omenjeno, da je potrebna prostorska preverba in pridobitev zemljišč.«

Če gre v obeh primerih za isto lokacijo, potem menimo, da sta si navedbi v dokumentih nasprotujoči. Da bodo zadeve razumljive, prosimo za pojasnilo in točno opredelitev lokacije omenjenega kareja (mikrolokacijo). Želimo pisni odgovor.«

Vprašanje je bilo posredovano občinskemu komiteju za urbani-

## ● Sklic seje občinske skupščine

29. marca 1989 bodo seje zborov občinske skupščine. Zbor združenega dela in zbor krajevnih skupnosti bosta zasedala skupaj, družbenopolitični zbor pa ločeno.

Osrednje točke dnevnih redov bodo:

- poročilo o delu izvršnega sveta in upravnih organov občinske skupščine za leto 1988;
- predlog dogovora o oblikovanju in razporejanju sredstev splošne porabe v občini in mestu Ljubljana za leto 1989;
- Delegati se bodo vključili tudi v obravnavo mestnega gradiva.

Gradiva bodo objavljena v Delegatski tribuni št. 3/89 in v Gradivu SML.

Iz sekretariata skupščine

## ● Sklicana je skupščina SIS za zaposlovanje

Predsednik skupščine SIS za zaposlovanje Milan Pavliha je sklical 6. sejo skupščine SIS za zaposlovanje občine Lj. Moste-Polje, ki bo V SREDO, 29. MARCA 1989 ob 12. URI.

### PREDLOG DNEVNEGA REDA:

1. izvolitev verifikacijske komisije;
2. potrditev zapisnika 5. seje skupščine SIS za zaposlovanje Lj. Moste-Polje
3. delegatska vprašanja in pobude;
4. poročilo o delu strokovne službe SIS za zaposlovanje Ljubljana za leto 1988 in plan delovne skupnosti strokovne službe SIS za zaposlovanje Ljubljana za leto 1989 (gradivo je objavljeno v glasilu »Občani in delo«, marec 89, oranžni izvod, strani 1 – 14);
5. poročilo o delu skupščine SIS za zaposlovanje Ljubljana Moste-Polje in njenih organov v letu 1988 in programske usmeritve skupščine in njenih organov za leto 1989;
6. poročilo o gibanjih na področju zaposlovanja v letu 1988 v mestu Ljubljana in ljubljanski regiji (»Občani in delo«, zeleni izvod: stran 3, oranžni izvod: stran 15);
7. obravnava Samoupravnega sporazuma o sofinanciranju programov OZD družbenih organizacij in društev s področja družbenih dejavnosti v Ljubljani (»Občani in delo«, zeleni izvod, stran 12);
8. sprejem dopolnitev in sprememb Samoupravnega sporazuma o ureditvi socialnovarstvenih pravic v Sloveniji (kratka informacija je na 20. strani oranžnega izvoda);
9. ocena razpisa kadrovskih štipendij za šolsko leto 1989/90 (kratka informacija je na 20. strani oranžnega izvoda);
10. finančno poročilo za leto 1988 (zeleni izvod, stran 9) in predlog plana za leto 1989);
11. obravnava predlogov SIS za zaposlovanje Trbovlje in Hrastnik za ponovno vključitev strokovnih opravil v ljubljansko strokovno službo (obrazložitev bo posredovana na seji skupščine);
12. izvolitev delegacij za seje skupščin mestne, medobčinske in zveze skupnosti za zaposlovanje SR Slovenije in
13. razno.

Pobuda je bila poslana na naslov Ljubljanska banka-Gospodarska banka.

#### 5. konferenca delegacij – Julon:

»Odgovora na vprašanje o povezavi stanovanjskega naselja Fužine z industrijsko cono sploh ni bilo.«

Urgenca je bila posredovana občinskemu komiteju za urbanizem, gradbeništvo in varstvo okolja.

#### 5. konferenca delegacij – Julon:

»Delegacija ugotavlja, da je z uvedbo proge 2 industrijska cona zadovoljivo povezana z avtobusnim mestnega prometa z mestnim središčem.«

Predlaga pa, da bi mestni avtobus izven konic vozil v redkejših časovnih intervalih, da bi se izognili velikim stroškom. Tak način urejanja mestnega – potniškega prometa v industrijski coni bo pokazal nerentabilnost proge po treh mesecih, zato predlagamo rešitev (redkejša intervala), predvsem pa, da bi ta proga ostala.«

Pobuda je bila poslana DO Integral – MPP.

#### 8. konferenca delegacij – Papirnica Vevče:

»Bratislavška cesta naj bo prednostna pred Letališko, ker je s te ceste dosti več prometa.«

Pobuda je bila poslana mestnemu komiteju za komunalno gospodarstvo, promet in zveze.

### ● DELEGATSKI PREDLOGI:

#### Delegacija KS Nove Fužine:

»V zvezi z odgovorom o celoviti informaciji o sanaciji Termoelektrarne-Toplarnne predlagamo, da se izvedejo ponovne meritve onesnaženosti zraka v naši občini. Menimo, da bi bilo te meritve treba izvajati na več mestih, npr. ob Toplarni, v Jaršah, Štepanjskem naselju, Novih Fužinah, ipd.«

Predlog je bil poslan mestnemu komiteju za urbanizem in varstvo okolja.

#### Delegacija KS Nove Fužine:

»Z odgovorom na vprašanje v zvezi s problematiko parkiranja kamionov, avtobusov in počitniških prikolic v naselju ter vzdrževanjem parkirišč nismo zadovoljni, ker menimo, da predvideni ukrepi (zvišanje denarne kazni na 30.000 din) ne bodo učinkovito rešili problema. Taka kazen je v primerjavi s ceno parkiranja na za to predvidenih javnih površinah prenizka.«

V novih naseljih (kot so Nove Fužine) je nemogoče razmejiti, katere površine za parkiranje naj upravlja posamezna skupnost stanovalcev, saj med parkirišči ni ločnice. Tako se postavlja vprašanje, kdo naj upravlja s posameznim delom parkirišča in v primeru potrebe ukrepa proti kršilem glede npr. odvoza odpadnih avtomobilov, prikolic, itd. Prav tako je nerešeno vprašanje vzdrževanja takih parkirišč, saj so »nikogaršnja«. Predlagamo ustrezno ureditev v okviru SIS za komunalne dejavnosti.«

Predlog je bil poslan mestnemu komiteju za komunalno gospodarstvo, promet in zveze.



**ODLOČITE SE ZA VOJAŠKI POKLIC. VPIŠITE SE V SREDNJE VOJAŠKE ŠOLE!**

Oglasite se pri občinskem upravnem organu za ljudsko obrambo, Proletarska 1, soba 59, telefon 442-657.