



Otroški dispanzer



Solska poliklinika



Zdravstveni dom Center



Zobna ambulanta nebotičnik

V PROGRAMU IZGRADNJE, SOFINANCIRANE S SAMOPRISPEVKOM II JE TUDI IZGRADNJA OSNOVNE ZDRAVSTVENE MREŽE V LJUBLJANI

Zdravstveni dom Center – nič več zbiranja izvidov po vsej Ljubljani

Sogovornik Dogovorov, dr. Ivan Cibic, direktor Zdravstvenega doma Ljubljana, aktivni družbenopolitični delavec v SZDL Center ter član gradbenega odbora novega zdravstvenega doma Ljubljana Center.

»Pri izgradnji zdravstvenega doma v Centru ne gre za nek nov, manjši, občinski klinični center. To bo predvsem enota osnovne zdravstvene službe za potrebe delovnih ljudi in občanov Centra. V enem, seveda temu ustreznem objektu, bo koncentrirana tako tehnika kot strokovno usposobljen medicinski kader, ki bo sedanjemu letanju od Mirja, Prule in drugod preko Miklošičeve za Bežigrad in nazaj pristrigel krila. To pomeni toliko in toliko manj izgubljenih ur; pa ne samo to: namesto, da bi dobil obiskovalec-bolnik takojšnjo zdravstveno nego, se mu ob zamudnem zbiranju pregledov na različnih krajih, zdravje dostikrat celo poslabša.«

Tako je dr. Cibic pričel z odgovorom na vprašanje, kaj pravzaprav pomeni projekt izgradnje zdravstvenega doma v Centru. To je seveda le del odgovora, je poudaril, saj bomo z izgradnjo tega, tako prepotrebne objekta osnovne zdravstvene službe prerasli na tem področju tudi v novo kvaliteto.

Bistvo razvoja osnovne zdravstvene službe, v primerjavi s službami specialistične in bolnišnične dejavnosti je prav v krepitvi te osnovne dejavnosti.

S sedanjimi možnostmi v občini Center nove oblike organizacije, s katero bi bolnika, pacienta osnovna zdravstvena služba pripravila oz. »obdelala« do te mere, da bi bil prehod iz zdravstvenega doma v bolniš-

nico le nadaljevanje zdravljenja ali diagnostične obdelave, ni mogoče vpeljati. Tu so namreč objekti te osnovne zdravstvene službe raztreseni po več mestih in nekateri med njimi takorekoč še zelo primitivni.

Splošna ordinacija Mirje na primer: tam je močno otežkočena možnost nudenja zdravstvene pomoči za današnje zahteve, tako v dispanzerskem smislu, pri iskanju vplivov okolja na zdravstveno stanje in tako dalje. Prav tako se tudi v drugih enotah, recimo pri zdravstvenem varstvu otrok čuti utesnenost prostorov, ki ne nudijo širših možnosti obravnave patologije ali širše obravnave otroka in varovanja njegovega zdravja, pa naj bo

to v masovnem cepljenju otrok kurativnem delu ali pedagoškem delu z otroki.

Tako ali podobno je tudi na ostalih šestih oddelkih sedanjih kapacitet osnovne zdravstvene službe v Centru, raztresenih po vsej občini — po rentgenske izvide pa je treba dostikrat iti celo za Bežigrad.



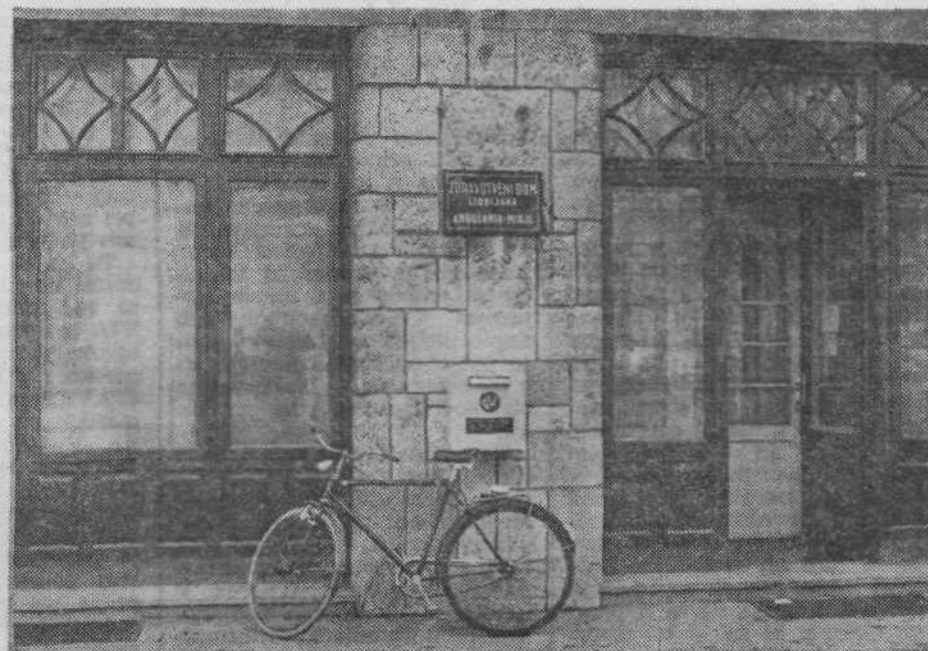
Dr. Ivan Cibic

Ne samo zdraviti bolezen — odpravljati je treba tudi vzroke za njihov nastanek

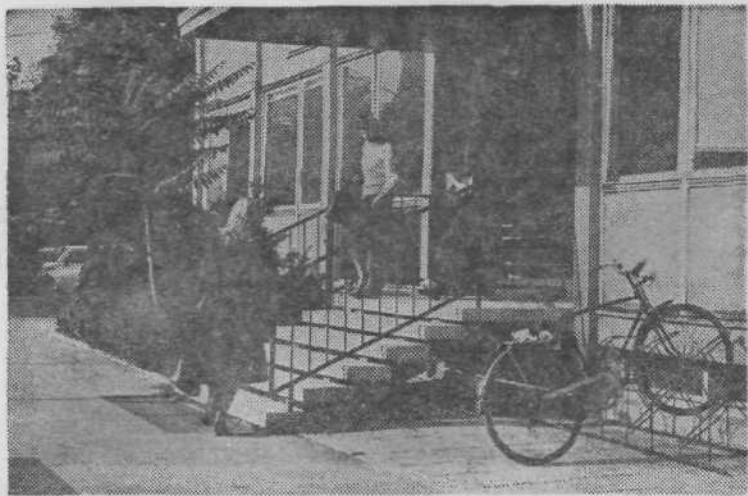
Ljubljana bo z novim zdravstvenim domom v Centru nedvomno pridobila pomembne kapacitete s tega področja. To pa seveda ni vse. Mesto kot tako potrebuje tudi v zdravstveni službi nek svoj »vrh«. Tu, kot je bilo že uvodoma poudarjeno, ne gre za nek nov, lokal-



Ambulanta Prule



Ambulanta Mirje



Študentski dispanzer

nejši klinični center, temveč gre za osrednjo institucijo osnovne zdravstvene službe, ki bo združevala vse tiste pomembne dejavnosti, potrebne določenim bolnikom celotne Ljubljane. Če je namreč taka pomoč nudena v dobro usposobljenem zdravstvenem zavodu, tako po strokovnosti kadra kot po opremljenosti, bo nedvomno dala željene rezultate.

Tako se je tudi porodila zamisel osrednje ustanove, ki bo morala dati poudarek razvoju osnovne zdravstvene službe v vseh slovenskih območjih. Ta naj bi proučevala gibanja bolezni, bolezenske pojave med populacijo po posameznih občinskih območjih ter na osnovi zbranih podatkov tudi nakazovala smeri razvoja osnovne dejavnosti.

To bo možno tudi z osredotočeno administrativno evidenčno in statistično medicinsko službo za mesto Ljubljana, v katero bo seveda vključeno del kapacitet tudi bodočega zdravstvenega doma Center.

Na osnovi vseh teh proučevanj je šele možno voditi usmerjeno zdravstveno politiko osnovne zdravstvene službe v Ljubljani, poleg Kliničnega centra kot institucije — nadgradnje osnovne zdravstvene službe.

S pametno razširitvijo in sodelovanjem zdravstvenih kapacitet do krajših čakalnih dob

Odnos do drugih institucij, predvsem specialističnih na polikliniki oziroma v okviru Kliničnega centra dobiva povsem nove dimenzije z rastjo osnovne zdravstvene službe. Zmanjševati moramo zato razkorak, sedaj prisoten med osnovno in klinično dejavnostjo s tem, da bolnika že v osnovni zdravstveni službi temeljiteje obdelamo, tako da specialistične ambulante prevzamejo z že nakazano usmeritvijo zdravljenja ali diagnosticiranja. Ta zveza med osnovno zdravstveno in bolnišnično službo je prav tista, ki bo zmanjšala čakalno dobo.

Tako ne bo več pritožb, da so šli bolniki k specialistu zaradi minimalnih težav saj je mnogo takih primerov bolezni, ki jih lahko osnovna zdravstvena služba v svoji strokovnosti povsem zadovoljivo reši, saj bo ta ojačana, osredotočena v svojih institucijah pa naj bo to v občinskih zdravstvenih domovih ali v centralnem zdravstvenem domu Ljubljane. Tako obrobni primeri, ki v Klinični center ne spadajo, tam tudi naj ne bi bili. To bi bil eden od prijemov za zmanjšanje čakalne dobe.

— ki je za delovnega človeka ali občana tudi najpomembnejše — pa bomo čakalno dobo bistveno zmanjšali s tem, da bo bolnik, ko bo prišel v svojo lastno hišo, v svoj občinski zdravstveni dom, imel možnost, ob kvalitetni kadrovski zasedbi, urediti vse v tej ustanovi. In to celo nekaterih specialističnih storitev, tistih, ki jih osnovna zdravstvena služba pač potrebuje.

Ojačana osnovna zdravstvena služba bo imela možnost tudi, da uvede prioriteto obravnave bolnika, z ozirom na nje-

govo akutno stanje bolezni v primerjavi s tistim, ki ima kronično obolenje in je podvržen daljšemu zdravljenju z občasnimi pregledi. Na čas teh pregledov lahko, ob ustreznih kapacitetah, seveda vplivamo in tako ločimo obe omenjeni vrsti bolnikov. Tako lahko enim kot drugim čas, prebit v čakalnicah, pomembno skrajšamo. Sedaj, ob njegovih neustreznih in utesjenih kapacitetah, v Centru seveda to ni moč vpe-
ljati.

Pa še besedo o lokaciji Zdravstvenega doma Ljubljana Center

Ideja o zdravstvenem domu v Centru, postavljenem na enem kraju, je stara že petnajst let. Takrat je bilo ustrezno gradivo prvič dostavljeno občinski skupščini v pregled in premislek. Ze takrat so to narekovala povečane potrebe po sodobnejšem zdravljenju občanov; bila je predlagana celo lokacija, in sicer na koncu ulice Moša Pijade, na mestu sanatorija Emone (nasproti hotela Turist). Ta lokacija je aktualna še danes, saj je v ugodnem položaju glede pristopa s katere koli strani Ljubljane.

Poleg te, prvotno predlagane lokacije pa se je v zadnjem času pojavila tudi še (poleg manj ugodnih) lokacija na sedanjem, delno pogorelem, skladišču Kemofarmacije v Metelkovi ulici.

Sedaj sta torej na razpolago dve, dokaj ugodni lokaciji. Obe bo v kratkem obravnaval gradbeni odbor, nato pa še izvršni svet skupščine občine, ki bo v kratkem, po vsej verjetnosti še pred referendumom, predlagal skupščini najugodnejšo lokacijo. Pri izbiri bo namreč potrebno upoštevati tudi stroške priprave zemljišča, v katero spadajo seveda tudi nadomestna stanovanja za preseljene občane in rušenje objektov, poleg tega pa tudi pristopnost same lokacije, tako za osebni kot tudi za javni prevoz in pa, kar je izredno pomembno — možnost nadaljnjega širjenja kapacitet objekta, saj je pri izbiri pomembno upoštevati tudi to.

Po predvidevanjih naj bi se zdravstveni dom Ljubljana Center pričel graditi čez dobro leto dni, torej še v letu 1977.

Pogovor vodil in zapisal

M. JAVORNIK
Foto: M. TUREL



Ginekološki dispanzer

Mladina v Gradišču aktivno sodeluje

Akcija Samoprispevek II je v največjem razmahu. V Krajevni skupnosti Gradišče smo se v priprave za samoprispevek vključili tudi člani Osnovne organizacije Zveze socialistične mladine Slovenije.

Ze približno pred mesecem dni smo imeli sestanek OO ZSMS KS Gradišče, na katerega so bili vabljeni vsi člani osnovne organizacije. Tematika sestanka je bila seveda Samoprispevek II v Ljubljani in vloga mladine pri njegovem izvajanju. Sestanka se je udeležila tudi Liana Kalčina, predstavnica občinske konference ZSMS Ljubljana. Obrazložila je pomen samoprispevka za hitrejši razvoj naše družbe. Posredovala nam je nekaj predlogov o sodelovanju mladinskih OO tako v krajevnih skupnostih kot tudi v organizacijah združenega dela.

V osnovni organizaciji smo ustanovili odbor za Samoprispevek II, katerega predsednik se je povezal s koordinacijskim štabom v KS.

Večina mladincev se je ude-

ležila tudi Zbora občanov za Samoprispevek II. Ob tem smo mladinci še jasneje spoznali, da ni naša naloga samo glasovati za samoprispevek, temveč tudi osveščati vse naše mlade



tovariše, da se bodo pravilno odločili.

Ker imamo zelo netočne volilne imenike, so nekateri mladinci pomagali koordinacijskemu štabu s tem, da so izpopolnjevali volilne imenike v hi-

šah, kjer to niso storili sami prebivalci. Žal pa ta akcija zaradi majhnega števila članstva in časovne stiske ni bila tako množična, kakor bi si želeli. 18. tega meseca bomo mladinci, ob pomoči tabornikov, s katerimi se prav sedaj skušamo povezati, raznašali volilne pozive. Poleg tega bomo s plakati in podobnim skušali povečati propagando za to akcijo.

V KS Gradišče bodo 21. 11., ko se bomo na referendumu odločili za samoprispevek II, tri volišča. Od skupno osemnajst članov volilnih komisij jih bo kar 10 (kar je več kot polovica) članov naše Osnovne organizacije.

Sedaj čakamo na izid referendumu in trdno smo prepričani, da bo tokrat samoprispevek izglasovan tudi v naši KS. Če se bo akcija zaključila kakor pričakujemo, bomo mladinci OO ZSMS zadovoljni, saj se bomo zavedali, da smo po svojih močeh prispevali k uresničenju te humane akcije.

STAŠA MARKIČ

Oblikovanje enotne zavarovalne skupnosti

»Triglav« povezal Ljubljano in Maribor

Prve dni oktobra so člani medobčinskega sveta Ljubljanske regije obravnavali aktualne probleme v zvezi z oblikovanjem bodoče zavarovalne skupnosti Triglav, ki bo nastala iz dosedanjih obeh slovenskih zavarovalnic Save in Maribor. Glavno vodilo zadnje seje sveta je bilo, da morajo po oblikovanju nove zavarovalne skupnosti, ki bo zajela tudi celotno ljubljansko regijo, dobiti zavarovalnici, ki so ob enem tudi upravljavci, večje pristojnosti in vpliv na delitev sredstev. Samoupravni sporazum o združitvi zavarovalnic Sava in Maribor v zavarovalno skupnost Triglav, je po sodbi predstavnikov iz domala vseh občin širšega ljubljanskega območja, med njimi posebej iz vseh petih ljubljanskih občin, premalo trden tam, kjer so opredeljeni samoupravni odnosi med zavarovalnici in temeljno rizično skupnostjo oziroma zborom upravljalcev zavarovalne skupnosti. Zato bo treba te odnose v osnutku sporazuma pred njegovim sprejetjem še natančneje opredeliti.

Ob teh pomanjkljivostih moramo vseeno opozoriti na spoznanje, da poteka javna razprava o besedilu novega samoupravnega sporazuma o združitvi obeh dosedanjih zavarovalnic, ne samo v ljubljanskih občinah, marveč tudi drugod v regiji zelo pospešeno in da so delovni ljudje in občani dali nanj že doslej vrsto tehtnih pripomb in dopolnil, ki jih bo treba upoštevati pri oblikovanju dokončnega besedila sporazuma o združitvi v zavarovalno skupnost Triglav. Člani medobčinskega sveta so pohvalili strokovno službo, ki je skupno z operativnimi skupinami po

občinah razlagala glavne značilnosti bodoče zavarovalne skupnosti, največ pripomb v javni razpravi pa je bilo dosedaj na še ne dovolj oblikovana, torej neurejena delegatska razmerja. V osnutku sporazuma tako še vedno ni rešeno vprašanje individualnega poslovnega organa, kar po svoje v tej situaciji ni ni drugače mogoče, ker je predvideno, da bi imele v prihodnje območne oziroma temeljne zavarovalne skupnosti v občinah svoje izvršne odbore. Javna razprava je hkrati tudi opozorila, da bi v nekateri občini širšega ljubljanskega območja spričo čedalje večjih potreb, predvsem pa posebnosti svojega gospodarstva, potrebovali posebne območne rizične

skupnosti. Skoraj povsod pa so doslej opravljene razprave o besedilu samoupravnega sporazuma o združitvi obeh sedanjih zavarovalnic v zavarovalno skupnost pokazale, da bomo z novo skupnostjo storili precejšen korak naprej na področju zavarovalstva, ki se je doslej do samoupravno oblikovane združenega dela in nasploh do družbenoekonomskega dogajanja pri nas, precej čudno obnašalo. Kot vse kaže pa bo slovensko zavarovalstvo prav z bodočo skupnostjo Triglav korenito menjalo svoje stare navade, upravljavcem pa na samoupravnih osnovah prepustilo večji vpliv in pristojnosti na odločanje pri delitvi sredstev. I. V.

Obvestilo

UDELEŽENCEM NOV — POJASNILO

V zvezi z »Obvestilom udeležencem NOVA v prejšnji, 14. številki DOGOVORI — oktober 1976, smo dolžni dati naslednja pojasnila:

Obrazec: »ZAHTEVEK za izdajo potrdila«, je le kot pripomoček za to, da udeleženec lažje sestavi svoj zahtevek, oziroma, da navede v njem vse nujno potrebne podatke, brez katerih vloge — zahtevka ni mogoče obravnavati. Obrazec je torej vzorec za pisanje zahtevka.

Prav tako naj priča uporabi obrazec »IZJAVA«, ki jo daje priča le kot pripomoček zaradi navedbe vseh nujnih podatkov o sebi in o aktivni ter organizirani udeležbi tistega, za katerega podaja izjavo. Priča mora najprej dati določene podatke o sebi: Od kdaj do kdaj je bila na določenem območju in katere funkcije je opravljala, seveda s časovno opredelitvijo od—do; in šele nato podatke o udeležencu: od kdaj ga pozna in natanko vse o njegovem aktivnem in organiziranem delovanju, kar je iz obrazca na dnu prve strani, ter na hrbtni strani dobro razvidno. Izjava priče, ki ne bo vsebovala vseh zahtevanih podatkov je nepopolna in ne bo upoštevana.

Opozarjamo vas da zahtevke in izjave pišete v dveh izvodih, po enega pošljete oziroma predložite predsedstvu občinskega odbora ZB NOV zaradi izdaje potrdila, drugi izvod pa boste predložili Skupnosti pokojninskega in invalidskega zavarovanja zaradi izdaje odločbe o priznanju posebne dobe.

Občinski odbor ZB NOV
Ljubljana Center