



19 GRADBENIŠTVO
CONSTRUCTION

št./No 20

GRADBENA DEJAVNOST, SLOVENIJA, APRIL 2005
CONSTRUCTION WORKS, SLOVENIA, APRIL 2005

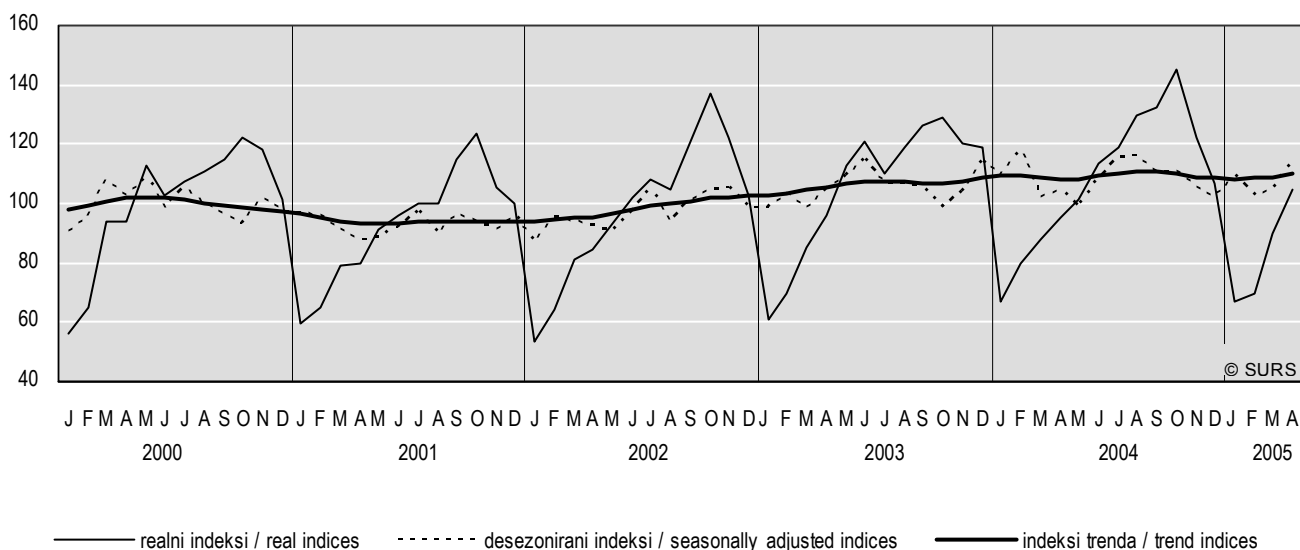
- ▶ Vrednost opravljenih gradbenih del se je v aprilu 2005 v primerjavi z aprilom 2004 realno povečala za več kot 9 %. V primerjavi z marcem 2005 pa je bila večja za več kot 16 %.
- ▶ Vrednost opravljenih gradbenih del na stavbah se je v aprilu 2005 v primerjavi z aprilom 2004 realno povečala za 20 %, pri gradbenih inženirskih objektih pa se je realno zmanjšala za skoraj 3 %.
- ▶ Vrednost opravljenih gradbenih del pri stanovanjski gradnji se je aprila 2005 v primerjavi z marcem 2005 realno povečala za skoraj 49 %, v primerjavi z aprilom 2004 pa se je skoraj podvojila. Pri stanovanjski gradnji je predstavljala gradnja novih objektov več kot 83 % vrednosti del, medtem ko so vzdrževalna dela in rekonstrukcije, za katere so večja mesečna nihanja običajna, vedno udeležena le z nekaj odstotnim deležem.
- ▶ Vrednost novih pogodb v gradbeništvu je bila v aprilu 2005 za več kot 53 % večja od vrednosti novih pogodb, sklenjenih v marcu 2005. V primerjavi z aprilom 2004 pa je bila večja skoraj za 13 %.
- ▶ Gradbeni stroški so bili aprila 2005 za 0,3 % višji kot marca 2005 in za več kot 7 % višji kot aprila 2004 .
- ▶ Compared to April 2004, in April 2005 the value of construction put in place increased in real terms by more than 9%. Compared to March 2005 it was up by more than 16%.
- ▶ In comparison with April 2004, in the segment of buildings the value was up by 20%, while in the segment of civil engineering works the value decreased by almost 3%.
- ▶ In the segment of residential buildings, the value of construction put in place in April 2005 increased in real terms by almost 49% compared to March 2005, while compared to April 2004 it almost doubled, due to the increase in the field of new construction. In this segment new construction represented more than 83% of total value. The value of maintenance and reconstruction represents only a small part of construction works and is subjected to monthly variations.
- ▶ The contractual value for new contracts in construction in April 2005 was up by more than 53% compared to March 2005. Compared to April 2004 the contractual value increased by almost 13%.
- ▶ In April 2005 construction costs increased by 0.3% compared to March 2005. In comparison with April 2004 they were up by more than 7%.

Slika 1: Indeksi vrednosti opravljenih gradbenih del, Slovenija, januar 2000 - april 2005

Chart 1: Indices of the value of construction put in place, Slovenia, January 2000 - April 2005

Indeksi / Indices

Ø 2000 = 100



1. VREDNOST OPRAVLJENIH GRADBENIH DEL

VALUE OF CONSTRUCTION PUT IN PLACE

1.1 Indeksi vrednosti opravljenih gradbenih del, Slovenija, april 2005

Indices of the value of construction put in place, Slovenia, April 2005

	IV 05 III 05	IV 05 IV 04	I-IV 05 I-IV 04	IV 05 Ø 00	
Nominalni indeksi					Nominal indices
Gradbeništvo	117,1	117,4	108,8	142,2	Construction
Stavbe	108,8	128,6	118,1	173,5	Buildings
Stanovanjske stavbe	149,3	213,5	156,2	311,7	Residential buildings
Gradnja novih objektov	139,3	219,3	162,8	321,1	New construction
Rekonstrukcije objektov	1240,9	213,7	133,7	390,9	Reconstruction
Investicijska vzdrževalna dela	408,2	100,9	47,8	132,0	Investment maintenance
Redna vzdrževalna dela	337,2	127,3	81,6	127,7	Regular maintenance
Gradbeni inženirski objekti	131,4	104,5	97,5	113,2	Civil engineering works
Realni indeksi					Real indices
Gradbeništvo	116,5	109,3	100,1	104,5	Construction
Stavbe	108,5	120,0	107,5	125,9	Buildings
Stanovanjske stavbe	148,8	199,2	142,2	226,0	Residential buildings
Gradnja novih objektov	138,9	204,6	148,2	232,8	New construction
Rekonstrukcije objektov	1237,3	199,4	122,1	283,7	Reconstruction
Investicijska vzdrževalna dela	407,0	94,1	43,4	95,9	Investment maintenance
Redna vzdrževalna dela	336,2	118,7	74,6	92,0	Regular maintenance
Gradbeni inženirski objekti	129,7	97,4	91,2	84,7	Civil engineering works

1.2 Realni indeksi vrednosti opravljenih gradbenih del, Slovenija, 2001 - 2004 in april 2004 - april 2005

Real indices of construction put in place, Slovenia, 2001 - 2004 and April 2004 - April 2005

Ø 2000 = 100

	2001	2002	2003	2004	2004												2005				
					A	M	J	J	A	S	O	N	D	J	F	M	A				
Gradbeništvo	92,9	97,9	105,7	108,4	95,6	101,2	113,8	119,1	130,0	132,4	145,2	122,0	106,5	67,3	69,5	89,7	104,5	Construction			
Stavbe	107,1	104,2	104,9	114,6	104,9	98,4	111,8	124,7	151,4	132,1	146,6	121,6	111,7	78,3	85,1	116,0	125,9	Buildings			
Gradbeni inženirski objekti	79,8	92,1	106,4	102,6	86,9	103,8	115,5	113,9	110,3	132,6	143,9	122,4	101,6	57,0	55,1	65,3	84,7	Civil engineering works			

1.3 Desezonirani indeksi vrednosti opravljenih gradbenih del, Slovenija, 2001 - 2004 in april 2004 - april 2005

Seasonally adjusted indices of construction put in place, Slovenia, 2001- 2004 and April 2004 - April 2005

Ø 2000 = 100

	2001	2002	2003	2004	2004												2005				
					A	M	J	J	A	S	O	N	D	J	F	M	A				
Gradbeništvo	93,0	97,1	105,5	108,5	104,4	98,4	108,3	115,2	116,3	110,9	110,5	105,7	102,2	109,4	102,5	104,7	114,1	Construction			
Stavbe	106,5	104,0	104,2	114,6	108,4	97,9	113,2	120,9	132,0	114,5	117,2	110,7	109,1	115,0	115,7	126,4	130,0	Buildings			
Gradbeni inženirski objekti	79,6	91,9	106,2	102,4	100,5	98,1	104,6	111,2	102,2	107,4	103,5	99,9	94,7	103,2	89,1	81,5	97,5	Civil engineering works			

1.4 Indeksi trenda vrednosti opravljenih gradbenih del, Slovenija, 2001 - 2004 in april 2004 - april 2005

Trend indices of construction put in place, Slovenia, 2001 - 2004 and April 2004 - April 2005

Ø 2000 = 100

	2001	2002	2003	2004	2004												2005				
					A	M	J	J	A	S	O	N	D	J	F	M	A				
Gradbeništvo	94,2	98,3	106,4	109,3	108,0	108,2	109,2	110,3	110,8	110,5	109,8	109,0	108,5	108,4	108,5	109,0	109,8	Construction			
Stavbe	105,7	105,0	107,2	116,0	114,1	114,5	115,4	116,5	117,3	117,7	118,0	118,3	118,9	119,9	121,0	122,3	123,4	Buildings			
Gradbeni inženirski objekti	80,6	92,6	106,9	102,9	103,0	103,5	104,3	104,9	105,0	104,2	102,8	100,9	98,5	96,2	94,5	93,4	92,7	Civil engineering works			



1.5 Deleži vrednosti opravljenih gradbenih del po tipu gradbene aktivnosti, Slovenija, 2001 - 2004 in april 2004 - april 2005

Share of value of construction put in place by type of activity, Slovenia, 2001 - 2004 and April 2004 - April 2005

%

	2001	2002	2003	2004	2004								2005				Total		
					A	M	J	J	A	S	O	N	D	J	F	M		A	
Gradbeništvo	100,0	100,0	100,0	100,0	100,0	100,0	100,0	100,0	100,0	100,0	100,0	100,0	100,0	100,0	100,0	100,0	100,0	100,0	100,0
Stavbe	55,2	51,0	47,6	51,7	53,5	47,8	48,4	51,4	57,0	49,0	49,5	49,0	51,5	57,0	59,9	63,2	58,7	Buildings	
Gradnja novih objektov	40,2	36,5	34,1	38,5	40,5	37,1	36,8	36,9	44,4	34,9	36,8	36,6	37,6	46,2	48,8	51,6	48,9	New construction	
Rekonstrukcije objektov	7,4	7,9	7,6	7,3	5,7	5,7	5,4	9,5	7,2	8,2	7,5	6,8	6,6	5,7	6,3	7,3	5,3	Reconstruction	
Investicijska vzdrževalna dela	4,8	3,9	4,1	4,5	5,8	3,8	5,0	3,8	4,4	4,5	4,0	4,3	5,6	3,7	3,4	3,2	3,3	Investment maintenance	
Redna vzdrževalna dela	2,8	2,6	1,7	1,3	1,5	1,1	1,1	1,2	1,0	1,4	1,1	1,2	1,7	1,4	1,3	1,0	1,2	Regular maintenance	
Gradbeni inženirski objekti	44,8	49,0	52,4	48,3	46,5	52,2	51,6	48,6	43,0	51,0	50,5	51,0	48,5	43,0	40,1	36,8	41,3	Civil engineering works	
Gradnja novih objektov	24,9	30,1	34,1	30,7	31,5	33,0	33,0	33,3	27,9	33,1	30,9	31,5	29,3	26,7	22,8	25,0	28,3	New construction	
Rekonstrukcije objektov	3,1	3,3	4,7	4,2	2,4	4,7	5,1	3,4	4,4	4,0	5,3	5,6	3,5	2,5	1,4	1,6	1,9	Reconstruction	
Investicijska vzdrževalna dela	6,6	6,2	5,1	4,9	4,8	5,0	4,9	4,2	3,2	7,1	7,4	5,6	6,2	2,9	2,6	2,5	3,9	Investment maintenance	
Redna vzdrževalna dela	10,2	9,4	8,5	8,4	7,7	9,6	8,6	7,7	7,5	6,8	6,9	8,4	9,5	10,8	13,3	7,7	7,3	Regular maintenance	

2. VREDNOST ZALOGE POGODB

VALUE OF STOCK OF CONTRACTS

2.1 Nominalni indeksi vrednosti zaloge pogodb, Slovenija, 2001 - 2004 in april 2004 - april 2005

Nominal indices for stocks of contracts in construction, Slovenia, 2001 - 2004 and April 2004 - April 2005

Ø 2000 = 100

	2001	2002	2003	2004	2004								2005						
					A	M	J	J	A	S	O	N	D	J	F	M		A	
Gradbeništvo	101,5	143,6	127,4	133,7	118,0	126,5	127,3	144,0	145,6	149,8	149,4	146,4	148,8	146,8	142,7	136,1	140,4	Construction	
Stavbe	88,9	92,2	106,8	137,3	118,1	128,8	126,5	146,0	152,7	169,4	165,0	154,0	146,8	157,4	138,3	138,9	152,5	Buildings	
Gradbeni inženirski objekti	114,4	196,1	148,6	129,9	117,9	124,1	128,2	141,9	138,4	129,8	133,4	138,7	150,8	135,8	147,2	133,3	128,1	Civil engineering works	

3. VREDNOST NOVIH POGODB

VALUE OF NEW CONTRACTS

3.1 Nominalni indeksi vrednosti novih pogodb, Slovenija, 2001 - 2004 in april 2004 - april 2005

Nominal indices for new contracts in construction, Slovenia, 2001 - 2004 and April 2004 - April 2005

Ø 2000 = 100

	2001	2002	2003	2004	2004								2005						
					A	M	J	J	A	S	O	N	D	J	F	M		A	
Gradbeništvo	86,0	105,0	111,0	134,1	124,9	117,1	147,8	218,6	157,4	170,6	171,0	130,6	128,4	135,8	152,1	91,9	141,0	Construction	
Stavbe	99,9	107,2	125,4	157,9	158,9	127,3	159,3	274,0	233,9	257,7	177,8	99,3	100,1	125,7	118,1	141,6	122,6	Buildings	
Gradbeni inženirski objekti	75,7	103,4	100,3	116,3	99,6	109,5	139,2	177,4	100,4	105,6	165,9	154,0	149,5	143,3	177,4	54,8	154,6	Civil engineering works	

3.2 Delež vrednosti novih pogodb po tipu gradbene aktivnosti, Slovenija, 2001 - 2004 in april 2004 - april 2005

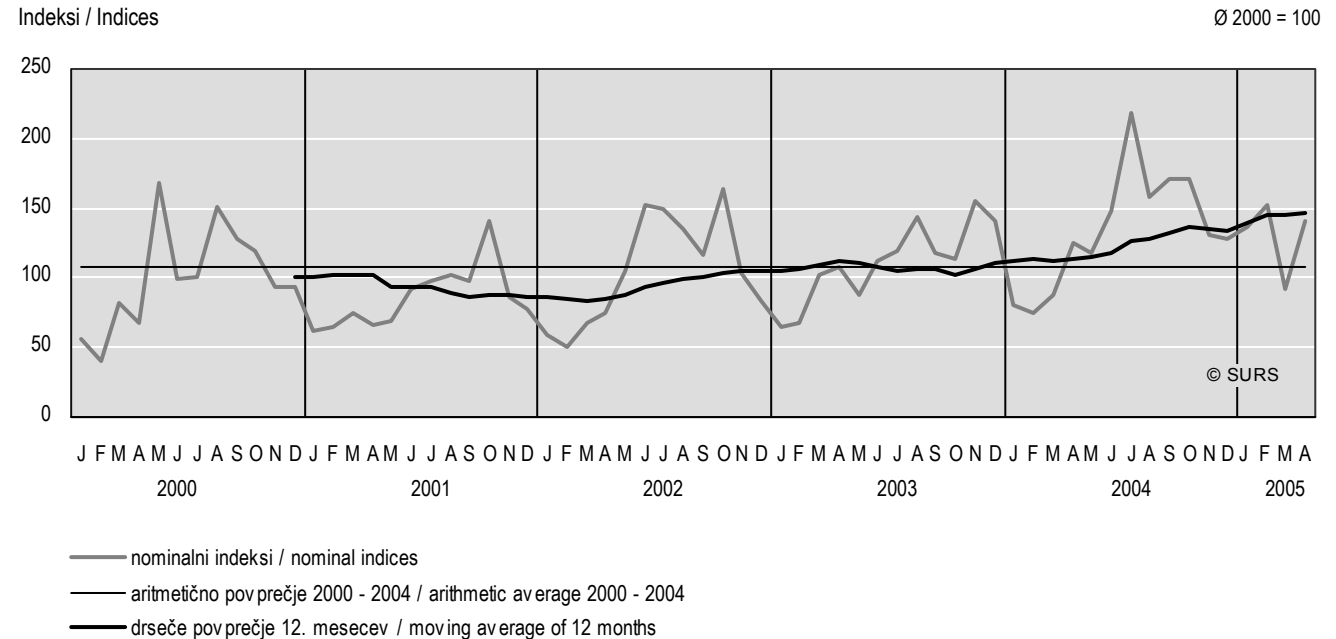
Share of value of new contracts in construction by type of activity, Slovenia, 2001 - 2004 and April 2004 - April 2005

%

	2001	2002	2003	2004	2004								2005				Total		
					A	M	J	J	A	S	O	N	D	J	F	M		A	
Gradbeništvo	100,0	100,0	100,0	100,0	100,0	100,0	100,0	100,0	100,0	100,0	100,0	100,0	100,0	100,0	100,0	100,0	100,0	Construction	
Stavbe	49,6	43,6	48,2	50,3	54,3	46,4	46,0	53,5	63,5	64,5	44,4	32,5	33,3	39,5	33,2	65,8	37,2	Buildings	
Gradbeni inženirski objekti	50,4	56,4	51,8	49,7	45,7	53,6	54,0	46,5	36,5	35,5	55,6	67,5	66,7	60,5	66,8	34,2	62,8	Civil engineering works	

Slika 2: Nominalni indeksi vrednosti novih pogodb v gradbeništvu, Slovenija, januar 2000 - april 2005

Chart 2: Nominal indices of value of new orders in construction, Slovenia, January 2000 - April 2005



4. GRADBENI STROŠKI - NOVA STANOVANJSKA GRADNJA CONSTRUCTION COSTS - NEW RESIDENTIAL BUILDINGS

4.1 Nominalni indeksi gradbenih stroškov za nove stanovanjske stavbe, Slovenija, 2001- 2004 in april 2004 - april 2005

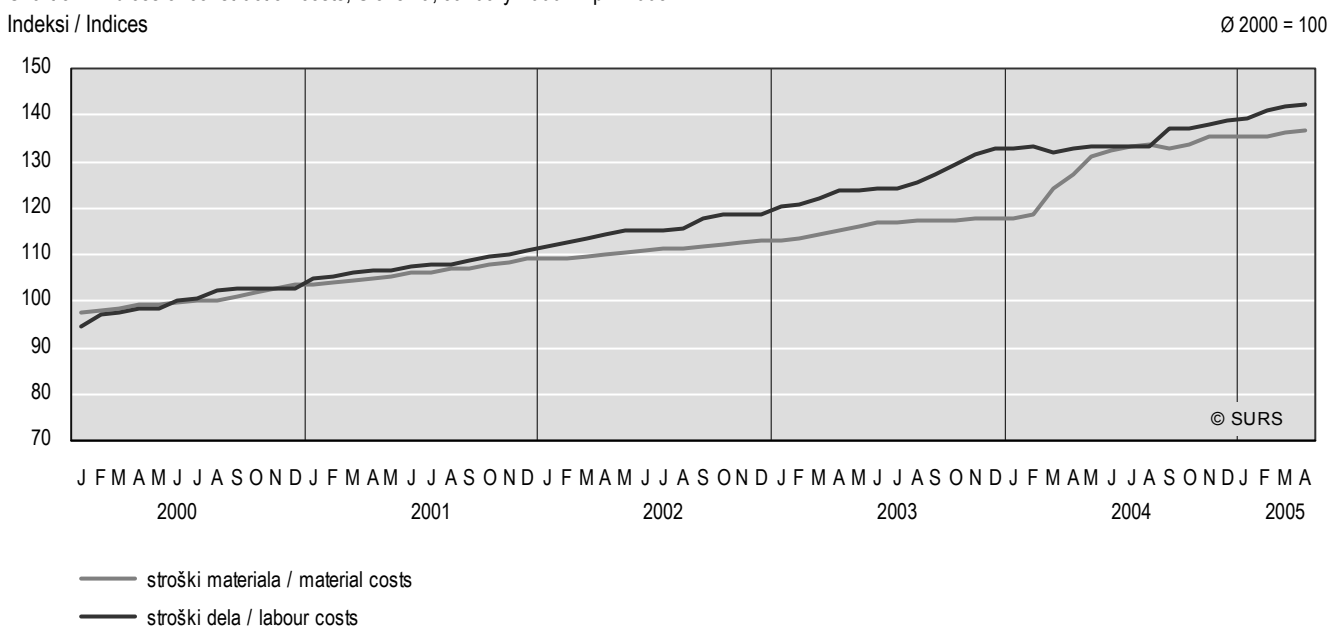
Nominal indices of construction costs for new residential buildings, Slovenia, 2001 - 2004 and April 2004 - April 2005

Ø 2000 = 100

	2001	2002	2003	2004	2004												2005				
					A	M	J	J	A	S	O	N	D	J	F	M	A				
Gradbeni stroški	106,5	112,1	118,7	130,9	128,9	131,6	132,5	133,2	133,5	134,1	134,7	136,0	136,2	136,3	137,0	137,8	138,2	Construction costs			
stroški materiala	106,1	110,9	116,1	129,6	127,4	131,0	132,3	133,1	133,5	133,0	133,8	135,3	135,2	135,2	135,4	136,3	136,7	material costs			
stroški dela	107,6	115,5	125,5	134,6	133,0	133,1	133,1	133,4	133,4	137,0	137,0	137,9	138,9	139,3	141,1	141,9	142,2	labour costs			

Slika 3: Indeksi gradbenih stroškov, Slovenija, januar 2000 - april 2005

Chart 3: Indices of construction costs, Slovenia, January 2000 - April 2005



STATISTIČNA ZNAMENJA

∅ povprečje

METODOLOŠKA POJASNILA

Namen statističnega raziskovanja

je tekoče spremljanje gradbene dejavnosti v Sloveniji. Mesečno zbiramo podatke o vrednosti opravljenih gradbenih del in pogodb, četrtno pa tudi podatke o graditvi stanovanj po občinah Slovenije.

Enote opazovanja

so stavbe in inženirski objekti, ki jih gradijo podjetja in enote v sestavi, ki izvajajo gradbeno dejavnost (pretežno oddelek 45 Standardne klasifikacije dejavnosti). Enote opazovanja so razvrščene po Enotni klasifikaciji vrst objektov (CC-SI). (<http://www.stat.si/klasje.asp>)

Poročevalske enote

so podjetja, enote v sestavi in še nekatera negradbena podjetja, ki izvajajo gradbeno dejavnost in so tudi glavni izvajalci ali soizvajalci del. Glavni izvajalec oziroma soizvajalec poroča tudi v imenu morebitnih podizvajalcev. Podatki za izračun indeksa gradbenih stroškov se zbirajo mesečno pri gradbenih podjetjih, proizvajalcih gradbenega materiala in trgovskih podjetjih.

Vir

Vir podatkov za to statistično raziskovanje je vprašalnik Mesečno poročilo o izvajanju gradbene dejavnosti v državi, GRAD/M. Raziskovanje poteka na podlagi Zakona o državni statistiki (Uradni list RS, št. 45/95 in št. 9/01), Letnega programa statističnih raziskovanj za leto 2005 (Uradni list RS, št. 133/04) in Uredbe Sveta št. 1165/98 (Uradni list ES, L 162/98). Podatke o gradbenih stroških prevzemamo od Gospodarske zbornice - Združenja za gradbeništvo in IGM.

Zajetje

V raziskovanje so zajeta vsa gradbena podjetja, katerih vrednost opravljenih gradbenih del je po zaključnih računih v letu 2003 dosegla vsaj 300 milijonov SIT, in enote v sestavi, ki se ukvarjajo z gradbeno dejavnostjo in imajo najmanj 20 zaposlenih, ter še nekatera negradbena podjetja, ki izvajajo gradbeno dejavnost.

Indeksi vrednosti opravljenih gradbenih del

se izračunajo na osnovi podatkov, zbranih z raziskovanjem GRAD/M. Za izračun realnih indeksov deflaciniramo podatke z indeksom gradbenih stroškov, ki ga izračunava GZS - Združenje za gradbeništvo in IGM.

Desezonirani podatki o vrednosti opravljenih gradbenih del in trend

Indekse smo desezonirali z metodo Tramo/Seats, ki temelji na ARIMA-modelih. Pri oblikovanju modelov smo upoštevali časovno obdobje od januarja 1998 do januarja 2004. Pri desezoniranih indeksih vrednosti opravljenih gradbenih del so izločeni sezonski dejavniki, vsebujejo pa trendni cikel in iregularno komponento. Indeksi trenda vrednosti opravljenih gradbenih del vsebujejo samo trendni cikel in kažejo na osnovno smer razvoja časovne vrste.

Indeks gradbenih stroškov

kaže razvoj in spremembe stroškov, ki jih imajo gradbena podjetja pri

STATISTICAL SIGNS

∅ average

METHODOLOGICAL EXPLANATIONS

Purpose of the statistical survey

is to monitor construction activity in Slovenia. Monthly we collect data on the value of construction put in place and contracts, and quarterly also data on construction of dwellings by municipalities.

Observation units

are buildings and civil engineering works, which are built by enterprises and their units performing construction activity (mainly division 45 of the Standard Classification of the Activities). Observation units are classified according to the Classification of Types of Construction (CC-SI). (<http://www.stat.si/klasje.asp>)

Reporting units

are enterprises, their units and some non-construction companies which perform construction works and which are also contractors. Contractors are reporting also for eventual subcontractors. Data for construction costs index are collected monthly from construction enterprises, manufacturers of building material and merchants.

Source

The source of data is the statistical survey that we carry out with the questionnaire Monthly Report on Construction Works in Slovenia GRAD/M. The survey is in accordance with the National Statistics Act (OJ RS, No. 45/95 and No. 9/1), with the Annual Programme of Statistical Surveys (OJ RS, No. 133/04) and with Council Regulation (EC) 1165/98 (OJ of the European Communities, L 162/98). Indices of construction costs are calculated by the Chamber of Commerce and Industry - Construction and Building Materials Association.

Coverage

The survey covers all construction enterprises, whose 2003 value of construction put in place was at least SIT 300 million, their units having at least 20 persons in paid employment and also some non-construction companies performing construction works.

Indices of construction put in place

Indices are calculated on the basis of data collected with the statistical survey GRAD/M. For calculation of real indices the data are deflated with the construction costs index, which is calculated by the Chamber of Commerce and Industry - Construction and Building Materials Association.

Seasonally adjusted data on the value of construction put in place and trend

The indices were seasonally adjusted with the Tramo/Seats method, which is based on ARIMA models. In designing the models we took into account the period from January 1998 to January 2004. Seasonally adjusted indices of construction put in place exclude the influence of the season, but include the trend-cycle and the irregular component. Trend indices of construction put in place include only the trend-cycle and indicate the main direction of the evolution of time series.

Construction costs index

shows the evolution and movements in the costs incurred by contractors



gradnji novih stanovanjskih stavb. Izračunamo ga na podlagi indeksov razlike v ceni gradbenih storitev GZS. (Indeksi razlike v ceni gradbenih storitev, GZS - Združenje za gradbeništvo in IGM.)

Definicije

Gradbeništvo obsega gradbena dela, ki so bila opravljena pri gradnji stavb in gradbenih inženjerskih objektov, narejenih iz gradbenih proizvodov in naravnih materialov, skupaj z vgrajenimi inštalacijami in tehnološkimi napravami.

Vrednost opravljenih gradbenih del obsega vrednost grobih gradbenih del, zaključnih in inštalacijskih del ter vgrajenega materiala in opreme (brez DDV).

Stavbe so objekti z enim ali več prostori, v katere ljudje vstopajo, in so namenjene prebivanju ali opravljanju dejavnosti. Razlikujemo stanovanjske in nestanovanjske stavbe.

Stanovanjske stavbe so stavbe, katerih vsaj polovica skupnih uporabnih površin tal se uporablja za prebivanje.

Nestanovanjske stavbe so stavbe, katerih več kot polovica skupnih uporabnih površin tal se uporablja za opravljanje dejavnosti.

Gradbeni inženjerski objekti so objekti, namenjeni za zadovoljevanje človekovih materialnih in duhovnih potreb ter interesov, razen prebivanja ali opravljanja dejavnosti v stavbah.

Gradnja novih objektov je izvedba del, s katerimi se zgradijo novi objekti ali že obstoječim objektom dozidajo (prizidajo ali nadzidaj) novi deli, zaradi katerih se bistveno spremenijo njihovi zunanji izgledi.

Rekonstrukcija objektov je spreminjanje tehničnih značilnosti obstoječih objektov in prilagajanje teh objektov spremenjenim namembnostim ali spremenjenim potrebam oziroma izvedbe del, s katerimi se bistveno ne spremenijo velikosti, zunanji izgledi in namembnosti objektov, se pa z izvedbo teh del spremenijo njihovi konstrukcijski elementi in zmogljivosti ali se na njih izvedejo druge izboljšave.

Investicijska vzdrževalna dela obsegajo izvedbo popravil gradbenih, inštalacijskih in obrtniških del ter izboljšav, ki sledijo napredku tehnike, vendar tako, da se z njimi ne posega v konstrukcije objektov in tudi ne spreminja njihovih zmogljivosti, velikosti, namembnosti in zunanjih videzov. Pri inštalacijskih napeljavah, tehnoloških napravah in opremi pa gre za posodobitve oziroma druge izboljšave.

Redna vzdrževalna dela obsegajo izvedbo manjših popravil in del na objektih ali v prostorih, ki se nahajajo v objektih, na primer pleskanje, popravilo vrat, oken, zamenjava podov, zamenjava stavbnega pohištva s pohištvom enakih dimenzij in podobno, vendar tako, da se ne spreminja zmogljivosti inštalacij, opreme in tehnoloških naprav, da se ne posega v konstrukcije objektov in tudi ne spreminja zmogljivosti, velikosti, namembnosti in zunanjega videza objektov.

Vrednost zaloge pogodb in drugih oblik naročil zajema vrednost vseh še nerealiziranih pogodb in drugih oblik naročil, ne glede na datum sklenitve pogodbe, in sicer po stanju na zadnji dan opazovanega obdobja.

Vrednost novih pogodb zajema vrednost tistih pogodb in drugih oblik naročil, ki so jih poročevalske enote sprejele v referenčnem obdobju. V izračunu so upoštevani le podatki podjetij in enot v sestavi, ki so po SKD registrirani kot 45.1 in 45.2. Vrednosti so prikazane brez DDV, brez morebitnih popustov ob času sklepanja pogodbe in brez subvencij.

Stroški materiala obsegajo stroške za material, potreben za groba gradbena, zaključna in inštalacijska dela pri gradnji novih stanovanjskih stavb.

to carry out the construction process for new residential buildings. The index is calculated on the basis of indices of the difference in the price of construction services, which are calculated by the Chamber of Commerce and Industry - Construction and Building Materials Association.

Definitions

Construction includes the value of construction put in place for buildings and civil engineering works made from construction products and natural material, including built-in installations and technological equipment.

Value of construction put in place is the value (VAT excluded) of rough construction works, finishing and installation works and the value of material and equipment built in.

Buildings are constructions with one or more rooms into which people enter and are intended for residence or for performing activities. We distinguish residential and non-residential buildings.

Residential buildings are buildings in which at least half of the useful floor space is used for residential purposes.

Non-residential buildings are buildings in which more than a half of the useful floor space is used for performing activities.

Civil engineering works are constructions intended for satisfying material and spiritual needs and interests of people other than residence or performing activities in buildings.

New construction is building of a new construction or extension of an existing construction, which fundamentally changes its appearance.

Reconstruction is alteration of technical characteristics of existing constructions and adaptation of constructions to changes in intended use or changed needs as well as implementation of works with which the size, appearance and intended use of the construction is not fundamentally changed while changing the construction elements and capacity, and carrying out other improvements.

Investment maintenance is repair of construction, installation or finishing works and improvements following the progress of technology, which does not interfere with the structure of the construction and does not change its capacity, size, intended use and appearance, while installations, technological devices and equipment are modernised or other improvements are carried out.

Regular maintenance is implementation of smaller repairs and work on constructions or rooms in constructions such as painting, door repair, window repair, replacing the floor, replacing the furniture with the furniture of the same dimension or similar maintenance with which the capacity of installations, equipment and technological devices is not changed, the structure of the construction is not interfered with and the capacity, size, intended use and appearance are not changed.

Value of stock of contracts covers the value of contracts concluded yet still not realised, irrespective of when they were concluded, as of the last day of the observation period.

Contractual value for new contracts covers the value of contracts concluded by reporting units in the reference period. Reporting units are only enterprises and their units that are registered as 45.1 and 45.2 according to the Standard Classification of Activities. Values are shown without VAT, discounts at the moment of order and subsidies.

Material costs include costs for rough construction works, finishing and installation works for new residential buildings.



Stroški dela obsegajo bruto plače zaposlenih na gradbišču.

Objavljanje rezultatov

Mesečno:

Prva statistična objava. Gradbeništvo
Mesečni statistični pregled Republike Slovenije
Nekateri pomembnejši podatki o Republiki Sloveniji
Statistične informacije. Gradbeništvo. Gradbena dejavnost

Labour costs include gross wages for workers on the construction site.

Publishing

Monthly:

First Release. Construction
Monthly Statistical Review of the Republic of Slovenia
Some Important Data on the Republic of Slovenia
Rapid Reports. Construction. Construction Works

Sestavil / Prepared by: Borut Strnad

Izdaja, založba in tisk Statistični urad Republike Slovenije, Ljubljana, Vožarski pot 12 - **Uporaba in objava podatkov dovoljena le z navedbo vira** - Odgovarja generalna direktorica mag. Irena Krizman - Urednica zbirke Statistične informacije Marina Urbas - Urednica podzbirke Alenka Škafar Božič - Slovensko besedilo jezikovno uredila Ivanka Zobec - Angleško besedilo jezikovno uredil Boris Panič - Naklada 110 izvodov - ISSN zbirke Statistične informacije 1408-192X - ISSN podzbirke Gradbeništvo 1408-9300 - Informacije daje Informacijsko središče, tel.: (01) 241 51 04 - El. pošta: info.stat@gov.si - <http://www.stat.si>.

Edited, published and printed by the Statistical Office of the Republic of Slovenia, Ljubljana, Vožarski pot 12 - **These data can be used provided the source is acknowledged** - Director-General Irena Krizman - Rapid Reports editor Marina Urbas - Subject-matter editor Alenka Škafar Božič - Slovene language editor Ivanka Zobec - English language editor Boris Panič - Total print run 110 copies - ISSN of Rapid Reports 1408-192X - ISSN of subcollection Construction 1408-9300 - Information is given by the Information Centre of the Statistical Office of the Republic of Slovenia, tel.: +386 1 241 51 04 - E-mail: info.stat@gov.si - <http://www.stat.si>.