

Mira Ivanovič

# Varovanje reke Krupe

## *Conservation of the Krupa River*

### *OPREDELBA*

Reka Krupa je zaradi geomorfoloških, hidroloških in zooloških vrednot uvrščena med najpomembnejšo naravno dediščino Slovenije. Zaradi omenjenih vrednot in ogroženosti izvirnega in zalednega območja so pripravljene strokovne osnove za njeno razglasitev za naravno znamenitost.

### *ABSTRACT*

The Krupa River is part of the most important natural heritage of Slovenia. Due to its geomorphologic, hydrologic, and zoologic features and the extent of its spring and feeding area, a proposal has been drawn up for the area to be declared a natural monument.

### **Ključne besede:**

reka Krupa, strokovne osnove za zavarovanje, onesnaženje voda, PCB, Slovenija.

*Prejeto/Received: februarja 1993*

### *Key words:*

*Krupa River, background for designation, water pollution, PCB, Slovenia.*

### *Naslov avtorice/Author's address:*

Mira Ivanovič, univ. dipl. biol.  
Zavod za varstvo naravne in  
kulturne dediščine Novo mesto  
Skalickega 1  
SI-8000 Novo mesto

## 1.1.1.1.1

Reka Krupa je levi pritok Lahinje. Izvira sredi severnega dela kraškega ravnika Bele krajine jugovzhodno od Semiča v močnih kraških izviri pod 60 m visoko zatrepno steno iz debelo skladovitega apnenca. Po vodnatosti je izvir Krupe največji kraški izvir v Beli krajini; absolutni minimalni pretok je okoli 400 l/s (Plut, 1988).

V sedimentu izvirnega jezera je edino slovensko najdišče jamske školjke (*Congeria kusceri*), najdene pa so bile še endemne vrste jamskih polžev.

V Beli krajini je takšen značilen kraški izvir pod zatrepno steno razmeroma redek pojav. Izvirno območje je tudi izjemno slikovito ter ima v slovenskem merilu velik favnistični, geomorfološki in hidrološki pomen. Širše območje Krupe je pomembno tudi z arheološkega in zgodovinskega vidika. Prav zaradi omenjenih vrednot je reka Krupa z izviro m uvrščena v Inventar najpomembnejše naravne dediščine Slovenije (Skoberne, P. & S. Peterlin, 1991).

Ker območje, predvsem izvirni del, ogrožata onesnaženje in neprimerna dejavnost, je zavod že leta 1990 pripravil predlog odloka o razglasitvi reke Krupe za naravno znamenitost skupaj s predlogom o razglasitvi prazgodovinskega naselja Moverna vas, prazgodovinske jame Judovska hiša in ostankov gradu Krupa za kulturni spomenik (Ivanovič, M. et al., 1990).

## 1.1.1.1.2

V republiškem in občinskem dolgoročnem planu v Zasnovi varstva naravne in kulturne dediščine za obdobje od leta 1986 do 2000 je predlagano, da se reka Krupa zavaruje kot naravna znamenitost. Predlog varovanja je zapisan tudi v srednjeročnih planskih dokumentih in vrisan na pregledni katastrski načrt (1 : 5000) v kartografski dokumentaciji.

Na Zavodu za varstvo naravne in kulturne dediščine Novo mesto smo pripravili strokovne osnove za zavarovanje reke Krupe kot naravne znamenitosti. Znotraj predlaganega varovanega območja so tudi objekti kulturne dediščine: razvaline gradu Krupa, prazgodovinsko naselje Moverna vas in kraška jama Judovska hiša, ki je prazgodovinsko najdišče, zato je izdelan skupen predlog za celotno zavarovanje območja ob Krupi. Da bi postopek čim prej stekel, smo pripravili tudi osnutek odloka. Strokovne osnove vsebujejo:

- opis naravne znamenitosti in kulturnih spomenikov;
- opis meje varovanega območja;
- parcelne številke, lastnike zemljišč in katastrsko občino;
- merila za vrednotenje naravnih znamenitosti in kulturnih spomenikov;
- razvojne usmeritve;
- varstvene režime za posamezne spomenike in njihova varovana območja.

### 3.2.1.1. Zavarovanje reke Krupa

Postopek zavarovanja se lahko začne, brž ko je objekt naravne dediščine opredeljen v veljavnih prostorskih planskih dokumentih.

Ker je bilo območje izvira zaradi nedovoljenih gradbenih del ogroženo, smo želeli, da bi postopek razglasitve hitro stekel. Pripravili smo celotno gradivo, potrebno za obravnavo v občinski skupščini. Strokovne osnove, osnutek odloka in njegovo obrazložitev smo najprej poslali v mnenje republiškem zavodu za varstvo naravne in kulturne dediščine. Na skupnem sestanku smo ugotovili, da bi predlagano območje s takšno vsebino naravne in kulturne dediščine lahko zavarovali kot krajinski park. Ker pa so parki republiško obvezna izhodišča in bi tako oblikovan predlog zapletel postopek razglasitve (sprememba republiškega in občinskega dolgoročnega in srednjeročnega plana), smo v začetku leta 1990 posredovali občini Črnomelj usklajene strokovne osnove in osnutek odloka o zavarovanju reke Krupe kot naravne znamenitosti ter prazgodovinskega naselja Moverna vas, Judovske hiše in razvaline gradu Krupa kot kulturnih spomenikov.

Kljub večkratnim predlogom, naj občina prične postopek za razglasitev, ta tega ni storila. Po enem letu, odkar smo oddali predlog občini, smo skupaj s republiškim zavodom pripravili nov predlog, ga posredovali Ministrstvu za kulturo in predlagali, da reko Krupo razglasi za naravno znamenitost vlada Republike Slovenije.<sup>1</sup>

### 3.2.1.2. Zavarovanje izvira reke Krupa v Beli krajini

#### 3.2.1.2.1. Izvir reke Krupa

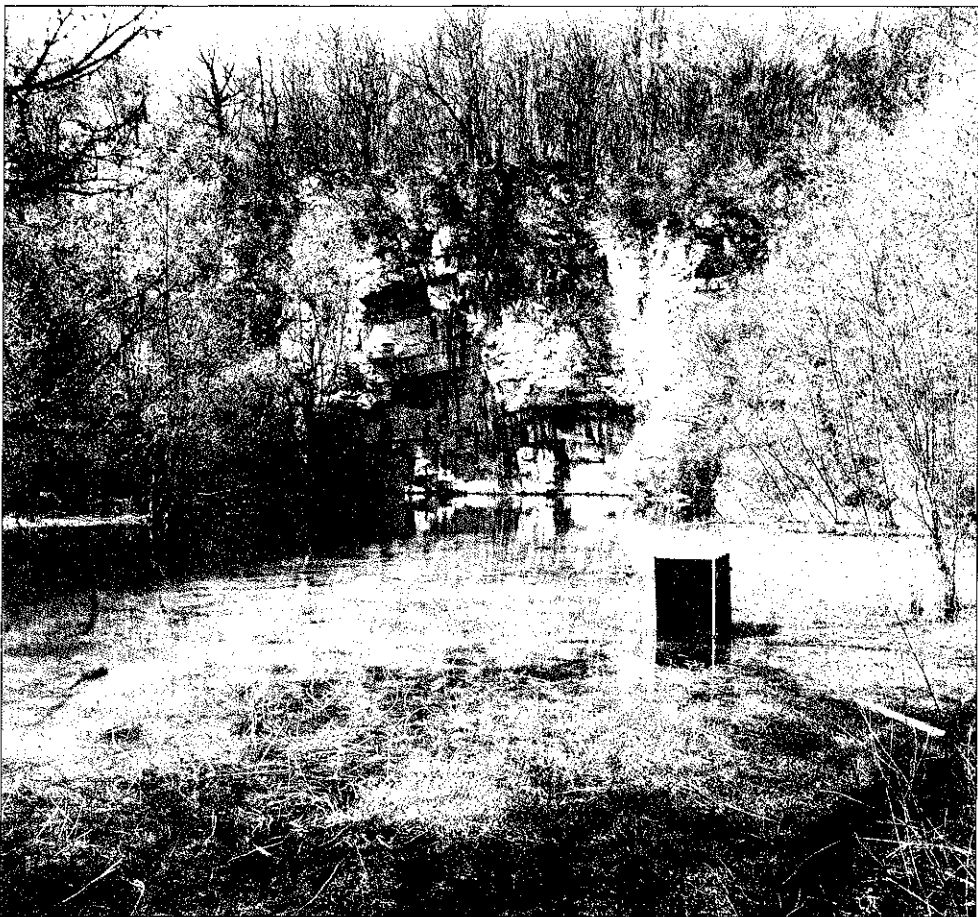
V kraškem zaledju Krupe je Iskrina tovarna kondenzatorjev iz Semiča na več mestih odlagala odpadne kondenzatorje. V njih so bili kot izolacijska impregnacija uporabljeni strupeni in izredno težko razgradljivi poliklorirani bifenili (PCB), ki so se izcejali v kraško podzemlje in se v visokih koncentracijah pojavljajo v izviru Krupe. Onesnaženost s PCB so odkrili pri analizi vode, ki so jo opravili zaradi načrtovanega vodnega zajetja v izviru Krupe, saj je to največji izvir v Beli krajini, s pretokom vode do 800 l/s. Takratne meritve so pokazale, da je bila dopustna koncentracija PCB glede na norme v ZDA presežena kar 300-krat (Plut, 1988).

O času postavitve mlina in žage ter ob tem tudi jezcu na Krupi ni natančnejših podatkov. Postavitev jezcu, visokega okoli 2 m, slabih 100 m od izvira je povzročila nastanek izvirnega jezera, ki še poveča slikovitost tega prostora. Mlin in žaga sta bila kakovostna kulturna dediščina vse do leta 1989, ko je novi lastnik mlina in žage slednjo brez kakršnekoli dokumentacije in dovoljenja porušil ter zgradil novo žago.

<sup>1</sup> Reka Krupa je bila zavarovana z Odlokom o razglasitvi reke Krupe za naravno znamenitost in kraške jame Judovska hiša za kulturni spomenik (Ul. RS 81/97).

Ob tem je obstoječi jez zvišal še za 30 cm, zaradi česar se je potopil otoček sredi izvirnega jezera, tako da rastline na njem zdaj propadajo, kar še dodatno slabša izgled tega prostora. V mnenju Geološkega zavoda (marec 1992) je poudarjeno dejstvo, da zaradi višjega jezua podzemeljska voda počasneje odteka, kar pomeni počasnejše naravno čiščenje podzemlja in sedimentov.

Največji spomeniškovarstveni problem je delovanje te žage, saj je obstoječa žaga veliko bolj zmogljiva od stare. Promet je bistveno večji, in to z najtežjimi tovornimi vozili. Zaradi tega je bila tudi razširjena dovozna pot. Delovanje takšne žage zahteva velike odlagalne površine, zato je lastnik samovoljno zasul del izvirnega jezera. Na takojšnjo intervencijo zavoda je bil večji del nasutja odstranjen, ne pa tudi strokovno saniran. S tem še vedno ni bil odpravljen problem z odlaganjem različnih oblik lesa, ki jih sedaj lastnik pušča vsepovsod ob dostopni poti do žage. Krajinsko je nespreejmljiv novozgrajeni betonski most, speljan na otoček sredi Krupe za žago.



Sl. 1: Območje izvira pred posegom (foto: J. Grobovšek, 1986)

Fig. 1: The spring area before land use change (Photo: J. Grobovšek, 1986)

Prek njega lastnik s tovarnjakom odvaža žagovino iz žage. Vse to močno degradira območje izvira Krupe in ga fizično ogroža, tako vizualno kot tudi ekološko (sl. 1).

### 3.3 Delovanje različnih ustanov

Ker gre v primeru Krupe za reševanje naravne dediščine vseslovenskega pomena, smo menili, da je smiselno v to prizadevanje vključiti širši strokovni krog.

S problematiko varovanja Krupe smo seznanili nekatere posameznike, ki so že od vsega začetka aktivni pri spoznavanju ekološke problematike s PCB (dr. Polič, dr. Plut, dr. Šešerko, mag. Bricelj in drugi). Odgovoril je le Geološki zavod.

Kljub temu da Krupa nima statusa naravne znamenitosti, bi morale v tem primeru številne službe ukrepati z veliko večjo odgovornostjo. Upam si trditi, da smo kljub našim številnim javnim opozorilom predolgo ostali sami. Za spomeniškovarstveno problematiko se ne zanimajo ne občinske upravne službe ne območna vodna skupnost niti vse druge ustanove, ki kakorkoli delujejo na tem območju. In na koncu moram omeniti tudi neaktivnost vseh političnih strank, ki so si v svojih programih naložile tudi varstvo dediščine. Na naša pisna opozorila se nista odzvala niti Ministrstvo za varstvo okolja in urejanje prostora niti Ministrstvo za kulturo.

Ob takšnem ravnanju nekaterih služb in posameznikov smo na koncu že začeli dvomiti o naših stališčih glede predlaganega varstva Krupe, zato smo pri republiškem zavodu zahtevali sklic strokovnega sveta, ki je s svojimi sklepi podprl predloge in utemeljitve Zavoda za varstvo naravne in kulturne dediščine Novo mesto.

## 4. KRATKA KRONOLOGIJA DOGODKOV

Leta 1983 je bilo ugotovljeno, da voda in sedimenti iz Krupe vsebujejo poliklorirane bifenile (PCB).

Leta 1987 je mlin in žago kupil sedanji lastnik Matjaž Puš.

Dne 2. 3. 1987 je Zavod za varstvo naravne in kulturne dediščine Novo mesto na željo g. Puša izdal strokovne osnove za varstvo naravne in kulturne dediščine ob posegih v prostor. V njih je bilo jasno napisano, da znotraj obravnavanega varovanega območja brez posebne strokovne presoje vplivov na okolje ni možen noben gradbeni poseg in da je potrebna strokovno neoporečna prenova objektov. Z vsemi pojasnili in usmeritvami je zavod želel poudariti, da je nujno prostor kompleksno obravnavati in je bil pripravljen tudi sodelovati.

Avgusta 1989 je lastnik brez vednosti Zavoda za varstvo naravne in kulturne dediščine Novo mesto porušil staro žago in brez zakonsko predpisane dokumentacije začel graditi.

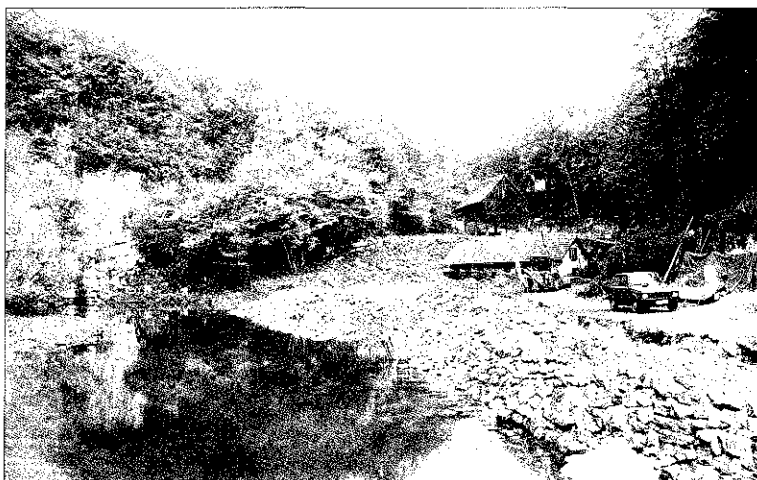
Dne 5. 10. 1989 je lastnik pridobil vodnogospodarsko mnenje o obnovi male hidroelektrarne na Krupi. V njem je bilo ugotovljeno, da je lastnik obnovil in zatesnil jez, ni pa bilo zapisano dejstvo, da je jez dvignil za okoli 30 cm.

Dne 25. 10. 1989 je Komite za družbeni razvoj občine Črnomelj izdal gradbeno potrdilo za zamenjavo vodne turbine v obstoječem objektu (ta je bil že dva meseca porušen). S tem potrdilom je bil investitor opozorjen, da mora pri obnovi upoštevati

smernice Zavoda za varstvo naravne in kulturne dediščine Novo mesto in da to potrdilo ne zajema revitalizacije mlina in žage. Zavod o izdaji potrdila ni bil obveščen.

Dne 20. 2. 1989 je Komite za družbeni razvoj občine Črnomelj sklical lokacijsko obravnavo za rekonstrukcijo žage in stanovanjske hiše z mlinom. Na njej so sklenili, da je za izdelavo lokacijske dokumentacije treba pridobiti še soglasje Zavoda za varstvo naravne in kulturne dediščine Novo mesto in vodne skupnosti. Na to obravnavo zavod ni bil vabljen.

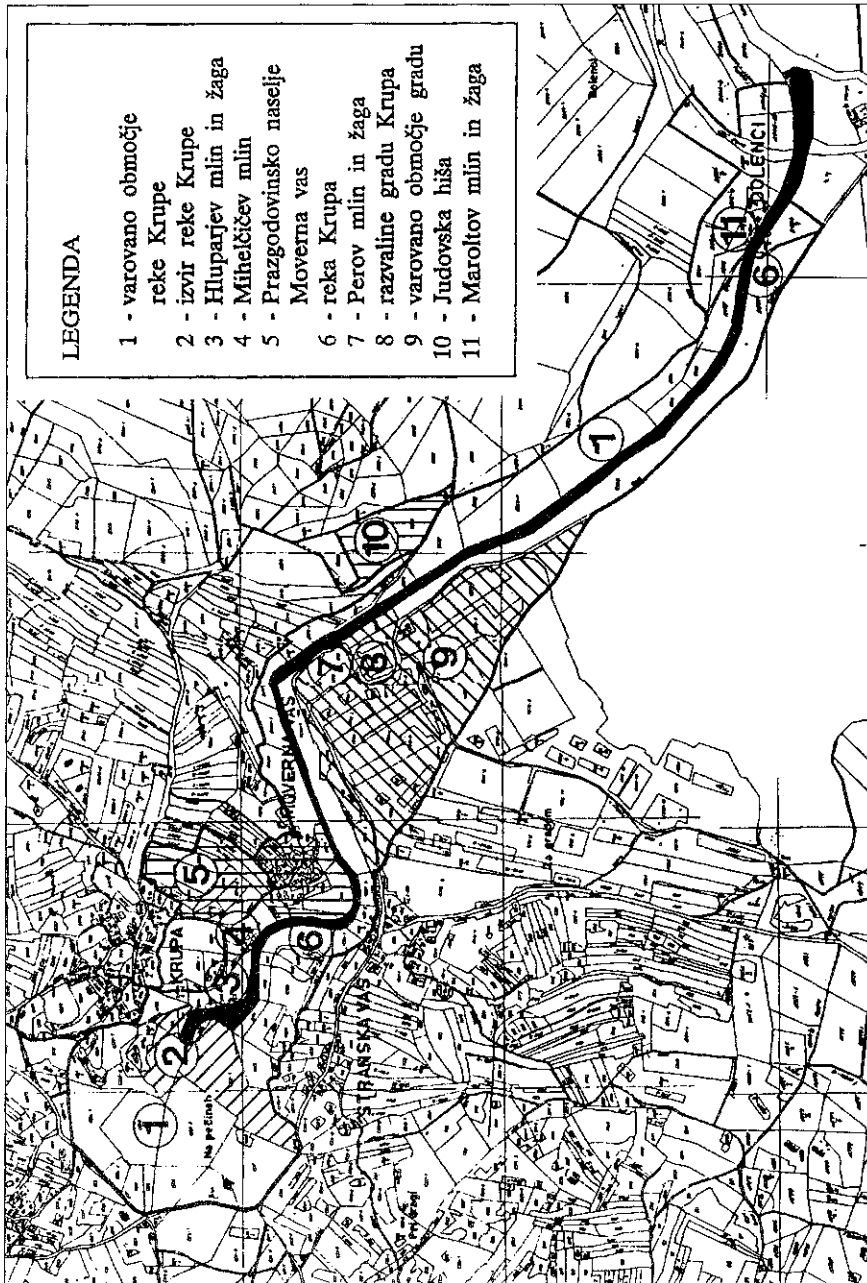
Dne 4. 5. 1990 je Zavod za varstvo naravne in kulturne dediščine Novo mesto na osnovi telefonskega sporočila o posegih v območju izvira Krupe napisal prijavo na Upravo inšpekcijskih služb Novo mesto. Še istega dne sta si predstavnika zavoda in inšpekcijskih služb ogledala stanje na terenu. Ugotovljeno je bilo, da je lastnik miniral



Sl. 2: Nedovoljeno zasipavanje dela izvirnega jezera (foto: M. Ivanovič, 1990)

Fig. 2: Unlawful landfill of the part of lake with a river source (Photo: M. Ivanovič, 1990)

brežine, razširil pot in navozil material ob bregu v izvorno jezero. Ugotovljeno je bilo tudi, da je obnovljeni jez dvignjen v obliki betonske škarpe za okoli 30 cm, na otok za žago pa je bil postavljen betonski most. Vsa dela so bila izvedena na črno, to pomeni brez kakršnekoli zakonsko predpisane dokumentacije in v popolnem nasprotju z načeli varstvene službe (sl. 2).



Sl. 3: Predlog zavaranega območja ob Krupi na preglednem katastrskem načrtu v merilu 1 : 5000 (ZVNKD, Novo mesto, 1990).  
Fig. 3: A proposal for a protected area along the Krupa River (Synoptic cadastral plan, scale 1 : 5000, ZVNKD Novo mesto, 1990)

Dne 8. 5. 1990 je Uprava inšpekcijskih služb izdala odločbo o ustavitvi gradbenih del v zvezi z navozom materiala in širitvijo poti.

Dne 28. 5. 1990 je Uprava inšpekcijskih služb sklicala obravnavo na kraju samem, da bi z inšpekcijsko odločbo oblikovala zahtevo glede sanacije razdejanega območja. Ker predstavnik Zavoda Republike Slovenije za varstvo naravne in kulturne dediščine in Zavoda za varstvo naravne in kulturne dediščine Novo mesto nista mogla kar takoj povedati, kako bi območje sanirali, je bil sprejet predlog, da se za celotno območje izdelata lokacijska dokumentacija, v kateri bi bile opredeljene možnosti za sanacijo ter ureditev prostora in objektov.

V novembru leta 1990 je Zavod za varstvo naravne in kulturne dediščine Novo mesto oddal občini Črnomelj Strokovne osnove in osnutek odloka o razglasitvi reke Krupe za naravno znamenitost ter prazgodovinskega naselja Movernas vas, Judovska hiša in razvalin gradu Krupa za kulturni spomenik (sl. 3).

Ker občina ni pričela postopka razglasitve, je zavod dne 8. aprila 1992 posredoval Ministrstvu za kulturo Republike Slovenije in mu predlagal, da zaradi pomembnosti reke Krupe, njenega izvira in narave začne postopek razglasitve na republiški ravni.

Dne 16. julija 1992 je problematiko varovanja reke Krupe obravnaval Strokovni svet Zavoda Republike Slovenije za varstvo naravne in kulturne dediščine ter podprl prizadevanje Zavoda za varstvo naravne in kulturne dediščine Novo mesto.

27. avgusta 1992 je Zavod RS za varstvo naravne in kulturne dediščine na podlagi sklepa strokovnega sveta predlagal Ministrstvu za kulturo, da prične postopek za začasno razglasitev.



Sl. 4: Stanje območja izvira Krupe po posegu (foto: M. Ivanovič, 1990)

*Fig. 4: The state of the spring area of the River Krupa after land use change (Photo: M. Ivanovič, 1990)*



Do februarja 1993 postopka nista pričeli ne občina Črnomelj ne Ministrstvo za kulturo. Ali je torej zaradi nedelovanja pristojnih upravnih služb zopet na potezi spomeniška služba?

Lokacijska dokumentacija je bila izdelana, zavod je pripravil mnenje oziroma zahteve in pogoje za izboljšanje stanja (12. 2. 1991). Občina je izdala lokacijsko odločbo, ki zavezuje lastnika žage, da upošteva mnenje Zavoda za varstvo naravnih in kulturne dediščine Novo mesto. Ker je Krupa predlagana za zavarovanje, je zavod predlagal občini, da sama naroči potrebne projekte za ureditev celotnega funkcionalnega območja (sl. 4).

Ker je žaga že intenzivno delovala, je občina lastniku zaradi nepopolne dokumentacije in dovoljenj izdala začasno obrtno dovoljenje za dobo treh let. To dovoljenje lastnika žage zavezuje, da do 1. 8. 1994 pridobi uporabno dovoljenje. Glede na to, da je bilo s strani občine obrazloženo, da je izdaja tovrstnega dovoljenja možna in da je s tem lastnik žage dolžan izvesti potrebne korekcije in druge nameravane gradnje do roka, kajti nadaljnje podaljšanje izdanega začasnega obrtnega dovoljenja ne bo več možno.

## 5. ZAKLJUČKI

Ministrstvo za kulturo bi moralo čim prej zavarovati celotno predlagano območje ob Krupi, tako kot je predvideno v strokovnih osnovah, ki jih je pripravil Zavod za varstvo naravnih in kulturne dediščine Novo mesto aprila 1992.

Zavarovanje tega območja bi bistveno povečalo možnosti za odstranitev posledic degradacije in prispevalo k celoviti sanaciji tega prostora.

Enoletno obratovanje žage je pokazalo, da je ta dejavnost tukaj povsem neustrezna, saj močno ogroža naravno znamenitost regijskega in tudi republiškega pomena.

Kljub že izdanemu mnenju zavoda o izboljšanju stanja na objektih bi občina morala upoštevati mnenje Zavoda Republike Slovenije za varstvo naravnih in kulturne dediščine, da se dejavnost na tem območju podredi varovanju in ohranjanju naravnih znamenitosti.

Nujno se je treba opredeliti do mnenja Geološkega zavoda o negativnem vplivu dviga jezua na čiščenje PCB iz podzemlja in nato oblikovati strokovni predlog za sanacijo jezua.

Za celotno območje ob izvira in ob reki bi morali s študijo preučiti in pojasniti možnosti za razvoj takšnih dejavnosti, ki bi jih ta prostor prenesel.

Treba je opredeliti celotno vplivno zaledje izvira Krupe in zanj predpisati režime varovanja pred morebitnimi onesnaženji ter ga varovati z posebnim odlokom.

## 6. SUMMARY

The Krupa River is part of the most important natural heritage of Slovenia due to its geomorphologic, hydrologic, and zoologic features. However, the spring of the river and part of its feeding area are contaminated by PCB.

In the year 1989, the new owner of the sawmill and of the mill made some rather drastic changes in the spring area. Part of the spring lake was filled, the path to the

spring was widened, the bridge to the saw mill was concreted, the dam was raised, and the operational area was widened. All these changes affected the characteristic appearance of the landscape. Therefore the Novo mesto Institute for the Conservation of Natural and Cultural Heritage suggested the area be restored as closely to the original appearance as possible. But at present, the reconstruction is not feasible as the sawmill is still operational. The proposal would have received more attention on the part of competent authorities if the spring had had the status of a natural monument.

To preserve and protect the above mentioned part of natural and cultural heritage of the Krupa River, the Novo mesto Institute for the Conservation of Natural and Cultural Heritage has prepared professional justification for a proposal to declare the area a natural monument and submitted it to the Črnomelj District Council and to the Ministry of Culture. The procedure has not commenced as yet.

If the proposal is accepted and the Krupa River is declared a natural monument, its protection will require that ecologic problems of the river and of its hinterland are attended to as well. Given that suggested developmental guidelines are carried out in the whole protected area and its wider karst surroundings, then this part of Slovenia could play an important part in the development of tourism in Bela krajina.

Plut, D., 1988: Belokranjske vode.- Poljudnoznanstvena knjižna zbirka, Dolenjski muzej, Novo mesto.

Skoberne, P. & S. Peterlin, 1991: Inventar najpomembnejše naravne dediščine Slovenije, 2. del.- Zavod Republike Slovenije za varstvo naravne in kulturne dediščine, Ljubljana.

Ivanovič, M. et al., 1990: Strokovne osnove za razglasitev reke Krupe za naravno znamenitost, tipkopis na Zavodu za varstvo naravne in kulturne dediščine Novo mesto, Novo mesto.