

KRALJEVINA JUGOSLAVIJA

UPRAVA ZA ZAŠTITU

Klasa 63 (5)



INDUSTRIJSKE SVOJINE

Izdan 1. Juna 1930'

PATENTNI SPIS BR. 7055

K. E. Damisch, St. Pölten, Austrija.

Naprava za prikačivanje za motorna vlačna kola.

Prijava od 9. avgusta 1928.

Važi od 1. decembra 1929.

Traženo pravo prvenstva od 9. avgusta 1927. (Austrija)

Predmet predležecg pronalaska tvori jedna naprava za prikačivanje, koja imade tu svrhu, da se posligne točno prenašanje odn. razdjeljenje tereta prikačivača na vlačna kola uz istodobno osiguranje što veće mogućnosti gibanja između obih. To valja poslići time, što naprava za prikačivanje, koja spaja kola prikačivača sa vlačnim kolima, s jedne strane obuhvaća osovinu vlačnih kola, a s druge strane je priključena na prikačivača pomoću jednog usađenog komada, koji služi za primanje kraja vlačne osovine prikačivača. Pri tom su usađeni komad i osovinu obuhvaćajući zglob međusobno zglobovito spojeni, da mogu odolijevati gibanjima kola kod promjene tereta ili na zavojima.

Naprava za prikačivanje treba da uspostavi ne samo vezu između vlačnih kola i kola za prikačivanje u svrhu vučenja, već i u svrhu prenašanja sile, da uzmogne istodobno sa ili neovisno od vlačnog gibanja silu motora prenijeti na prikačivač ili njegove naprave, koje valja ljerati, n. pr. naprave za čišćenje, mašine za mješanje i slično. U tom slučaju moraju članci prenosa sasvim ili djelomično naći svoj ležaj u napravi za prikačivanje te moraju biti tako smješteni, da kod zakačivanja prikačnih kola u napravi za prikačivanje bivaju istodobno spojeni sa njezinim napravama, koje valja staviti u kretanje.

Naprava za prikačivanje mora uslijed toga na osovini vlačnih kola biti tako smje-

štena, odn. s njome biti tako spojena, da ona kroz osovinu prenašanje tereta na vlačna kola ne samo vrši, nego i zapreča, da se titraji osovine dalje prenašaju na prenosne ili spojne članke.

To se postizava time, što je okvir, koji nosi spojni članak naprave za prikačivanje, koji istodobno tvori okvir za jedan dio članka za prenašanje sile i njihovo spajanje sa preokrenuti se imajućim napravama prikačnog vozila, pomoću krakova zglobovito spojen sa zglobnim komadima, koji obuhvaćaju osovinu vlačnih kola. Zglob, koji spaja krakove i zglojni komad, treba da leži pred osovinom vlačnih kola.

Članci za prenašanje sile su između naprave za prikačivanje i pogonskog stroja vlačnih kola tako smješteni, i sami tako izrađeni, da oni mogu slijediti možebitna gibanja naprave za prikačivanje pomoću odvijanja pojedinih prenosnih članaka n. pr. od stožnika jedan za drugim, pomoću zamahivanja pojedinih tih članaka oko osnaca, odn. pomoću iskretanja tih članaka ili njihovih dijelova jednog protiv drugoga, pomoću n. pr. na teleskop nalikog pomicanja jednog u drugog, a da se ne utječe na njihovo prenosno djelovanje.

U nacrtu je prikazan jedan primjerični oblik izvedbe predmeta pronalaska. Sl. 1 pokazuje uzdužni presjek, Sl. 2 poprečni presjek naprave sa smješljajem prenosnih članaka, Sl. 3 jedan dio pogleda sa čela gledanog od strane spajanja.

Na okvu *a* smještena je spojka za prikačivanje *b*. Sa okvirom, a time posredno sa spojkom, ločivo su oko podnožnih čepova *l, l'* spojeni kraci, na kojima su pomoću svornika *d* priključeni ležaji *e*, koji obuhvaćaju osovinu vlačnih kola. Svornik *d* je smješten ispred osovine vlačnih kola.

Na istom okviru *a* uporedo sa spojkom za prikačivanje *b* i sa istom spojena, smještena je pogonska spojka *f*, koja se sastoji iz jednog višebridnog šupljeg komada. Ista je priključena na osovinu *k*, koja je vođena u kolutičavim ležajima *g, h* i koja nosi stožnik *i*.

Ovaj stožnik *i* zahvaća u jedan oko podnožnog čepa *l* točivi *i* na njemu pomicavi dvostruki stožnik *m*, koji opet sa svoje strane služi kao zahvatni članak za stožnik *o*, koji sjedi na osovini *n*. Osovina *n* nosi jedan daljni stožnik *p*, koji stoji u zahvatu sa stožnikom *q*, koji je opet pomoću osovine *r* priključen na stožnikov pokretni prigon *t, u*, koji već prema potrebi pomoću pokretne poluge osovinu *r* i s njome spojene prenosne članke može dovesti u ili izvan spoja sa motorom.

Stožnik noseći kraj osovine *r*, sam stožnik, kao i spoj stožnika *p* (*n*) *o*, smješteni su u oklopinu *s, s'*, koja se sastoji iz dvaju jedan u drugom točivih, na način jedne na drugoj okomitih tulajica, jedan u drugog utaknutih dijelova, od kojih je jedan dio *s* spojen sa okvirom *a* odn. sa kracima *c*, a drugi s osovinom *r* tako, da se kod promjene položaja visine osovine vlačnih kola odn. svornika *d* tulajice okreću jedna u drugu te mogu odnosne zupčanike *p, q* kotrljati jednog na drugog.

Osovina *r* nosi na svom drugom kraju stožnik *t*, koji zahvaća u stožnik *u* jedne pomoću daljnjih stožnika do motora vodeće osovine *v*. Ovaj kraj osovine *i* kotači *t, u* zatvoreni su u oklopinu *w*, koja je na sličan način, kako je to rečeno za dijelove *s, s'*, pomoću preko osovine *v*, pomaknutih tulajica ločiva oko te osovine te koja omogućuje odvijanje stožnika *t, u* jednog na drugog, ako se osovina uslijed promjene visine svog, spram spojke okrenutog kraja, mora okretati oko te osovine.

Obzirom na promjenu dužine, koja nastaje za osovinu *r* kod promjene visine, sastoji se osovina iz dvaju jedan u drugog pomicavih, ali ne uzajamno iskretljivih dijelova, n. pr. pomoću smeštaja spojne ljske.

Između osovine *r* i stožnika smještena je jedna (ne prikazana) spojka, koja se pomoću pokretne poluge *x* daje izvrstati ili uvrstati.

Način djelovanja naprave za prikačivanje

i s njome zajedno radeće naprave za prenašanje sile je slijedeći:

Spajanje prikačnog vozila uslijedi na taj način, da jedan sa svrsishodno cilindričkim nastavkom provideni dio istoga, n. pr. kraj vlačne osovine prikačnih kola biva utaknut u cjevasli dio spojke *b* i da unutra pomoću jednog zatika, koji kroz jednu provrlinu u tom dijelu skroz prolazi, u istomu biva držan, ali ne biva priječen u okretanju.

Istodobno sa spajanjem prikačivača pomiče se pomoću vozila u ispravnom položaju držani višebridni kraj naprave za prikačivanje, koju valja pokretati, u šuplju pogonsku spojku *f*.

Za vrijeme vožnje svi su dakle navedeni dijelovi naprave za prikačivanje i prenašanje, dijelom uslijed opterećenja, dijelom uslijed neravnosti tla ili zavoja na putu, podvrgnuti gibanjima.

Nastupi li pomicanje između prikačnih i vlačnih kola u smjeru visine, to omogućuje svornik *d*, odn. zglobni komad *e* vertikalno gibanje naprave za prikačivanje. Pri tom će se stožnici *q, p* i *t, u* odvajati jedan na drugog time, što se jedna u drugu uturane provodne ljske *s, s'*, odn. odgovarajuće tulajice na osovini *r* okreću jedna u drugu. Potrebna promjena dužine osovine *r*, uslijed različitih točaka vrtnje, omogućuje se pomoću jednog u drugog pomicavih dijelova same osovine *r*. Kod vožnje na zavojima nastupajuće gibanje u horizontalnoj ravnini omogućuje se pomoću vertikalnih žabica *l, l'* i pomoću kotrljanja stožnika *i* na stožniku *m*.

Iskretanju pojedinih dijelova kod gibanja izvan horizontalne i vertikalne ravnine predureće se pomoću okretnosti spojnog nastavka prikačnog vozila u spojnoj ljski naprave za prikačivanje, pomoću kotrljivosti kola *i* na kolu *m* te pomoću ukopčanja kardanovih zglobova.

Patentni zahtevi:

1. Naprava za prikačivanje za motorna vlačna kola, naznačena time, što je spojni članak naprave pomoću krakova zglobovito spojen na ležajima, koji obuhvaćaju osovinu vlačnih kola.

2. Naprava za prikačivanje za motorna vlačna kola po zahtevu 1, naznačena time, što zglob, koji spaja krakove i ležaje, leži ispred osovine.

3. Naprava za prikačivanje po zahtevu 1, naznačena time, što je spojni članak (prikačna spojka) smješten u jednom okviru, koji istodobno tvori okvir za spojku (prigonsku spojku) i prenosne članke između motora vlačnih kola i pokrenuti se imajuće naprave prikačnog vozila.

4. Naprava za prikačivanje za motorna vlačna kola po zahtevu 3, naznačena lime, što pogonska spojka spram prikačne spojke stoji u odnosu tako, da kod spajanja potonje spojke prva samočino ukapča.

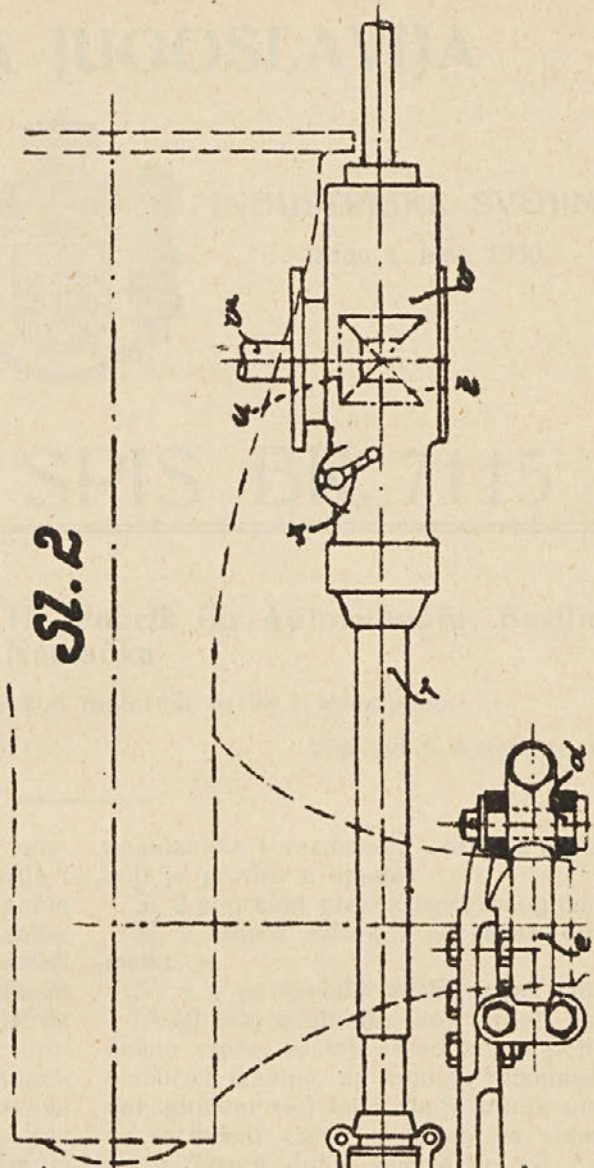
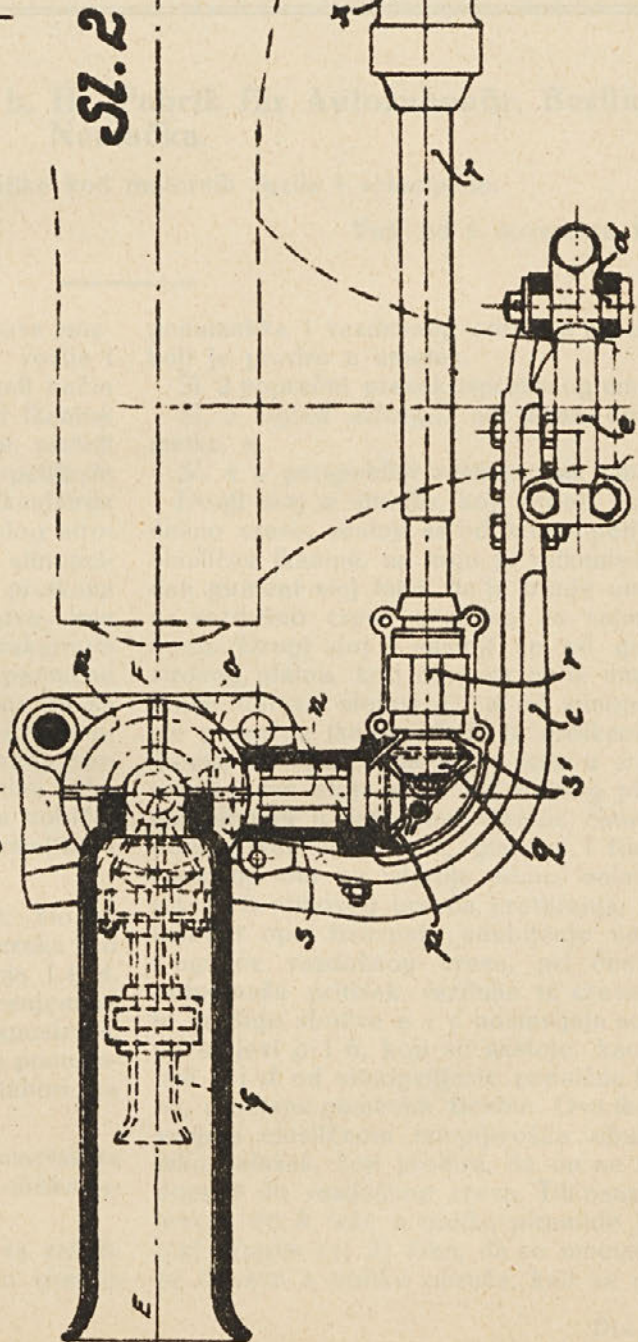
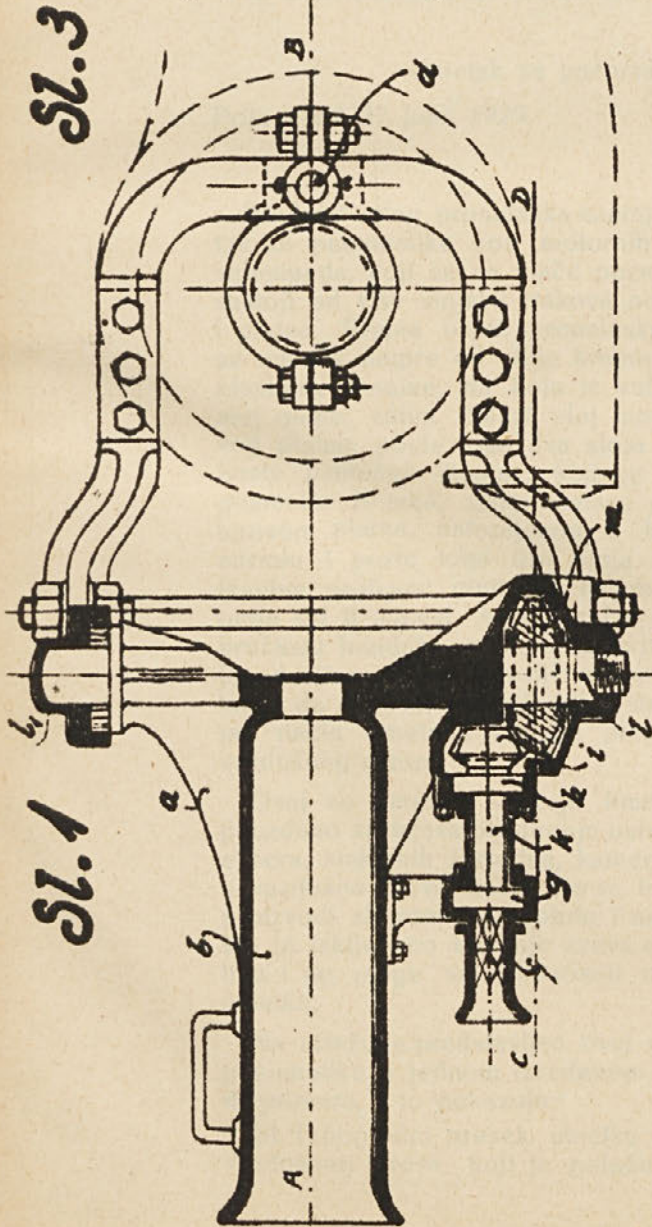
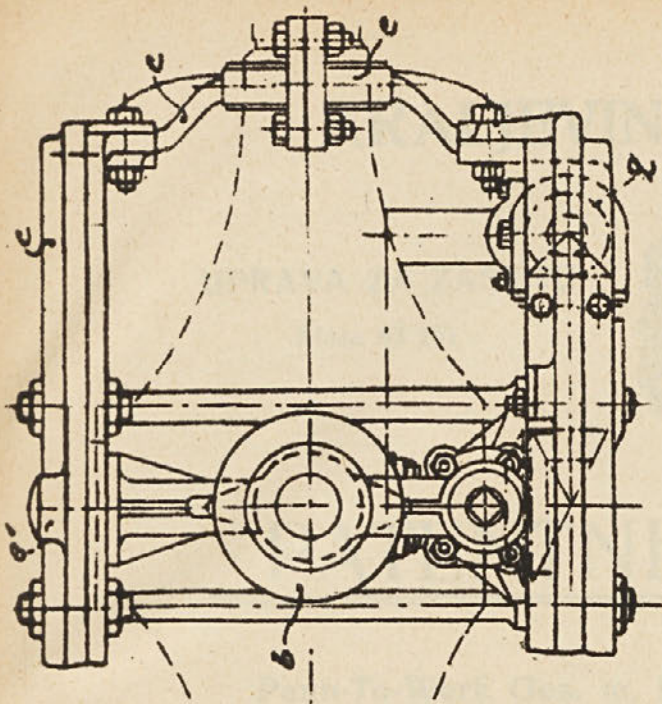
5. Naprava za prikačivanje za motorna vlačna kola po zahtevu 4, naznačena lime, što su prenosni članci tako udešeni, da mogu slijediti gibanja naprave za prikačivanje pomoću kotrljanja jedan na drugog, pomicanja jednog u drugog ili zamahivanja oko jedne osovine.

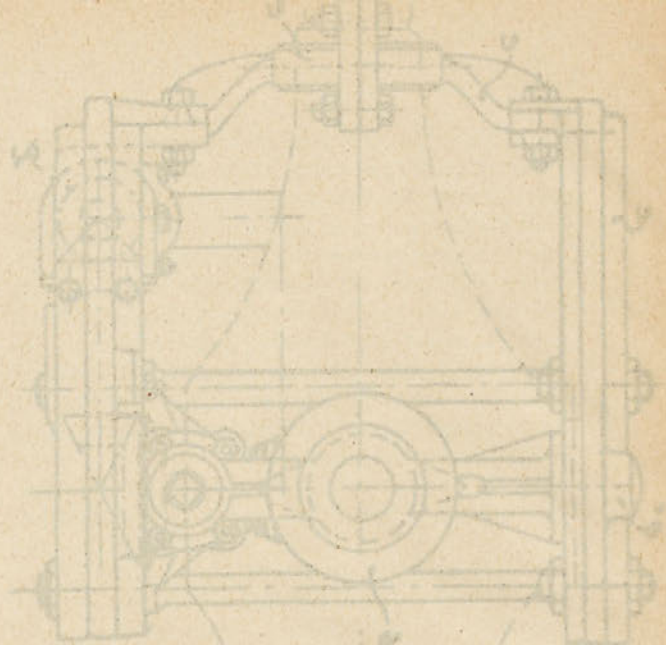
6. Naprava za prikačivanje po zahtevu 5, naznačena lime, što su prenosni članci,

koji se kotrljaju na druge, smješteni na osovinama sa takovim ležajem, da se jedan ležaj može okretati protiv drugoga, u svrhu, da se omogući kotrljanje kotrljajućeg se članka.

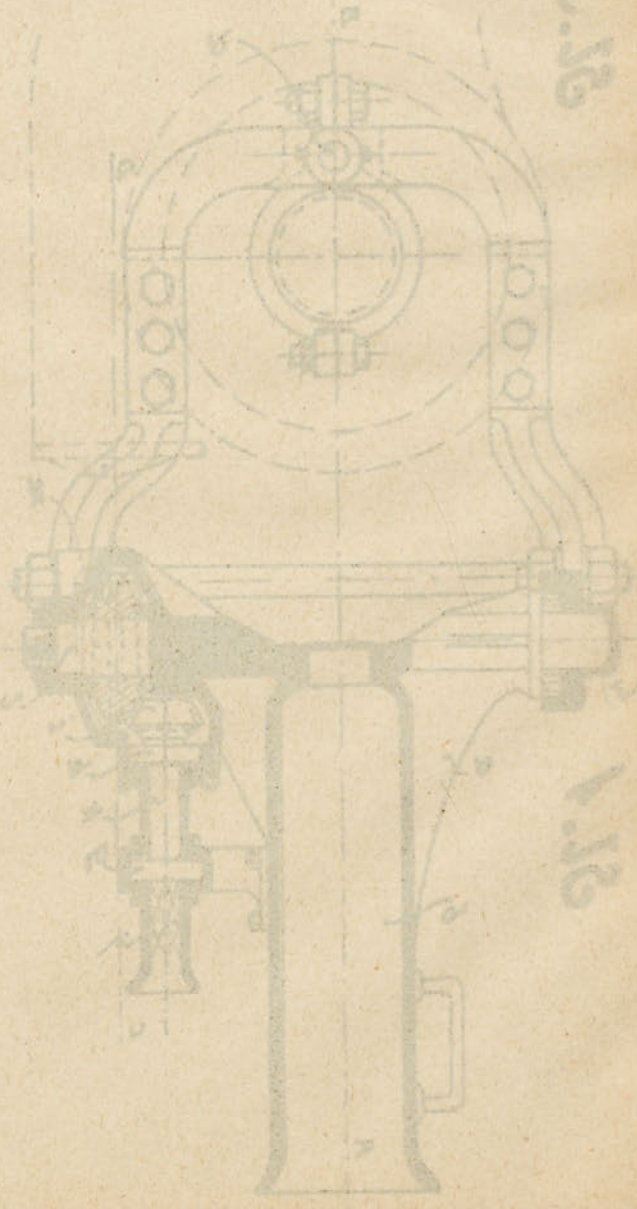
7. Naprava za prikačivanje za motorna vlačna kola po zahtjevu 6, naznačena lime, što se ležaj sastoji iz međusobno obuhvaćajućih se ljusaka.

8. Naprava za prikačivanje za motorna vlačna kola po zahtjevu 5, naznačena lime, što su ležaji kotrljajućih se članaka međusobno spojeni pomoću jedne u svom smjeru osi u samu sebe pomicave osovine.

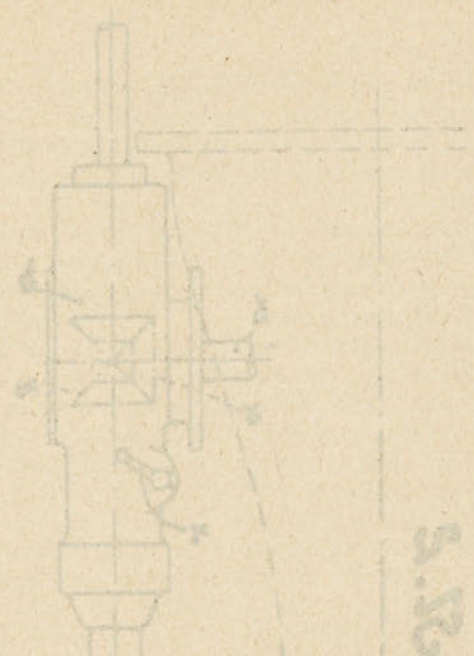




6.36



1.36



5.36

