

Samski dom s sobaricami

V Šiški, nedaleč od tovarne Dekorativna bo 26. novembra letos, če se bodo izvajalci držali postavljenega roka, dograjen velik samski dom hotelskega tipa, prvi te vrste v Ljubljani.

»Sindikalni svet občine Šiška se je pred leti odločno zavzel, da je treba narediti za izvajanje samoupravnega sporazuma o minimalnih standardih za zaposlovanje delavcev v Ljubljani kaj konkretnega in imenoval iniciativni odbor za gradnjo tega samskega doma«, je pojasnil zameške novogradnje, ki vzbujajo po svoji izjemnosti vsekakor zanimanje, Franc Horjak, direktor samskih domov v ustanavljanju. K temu pa dodal, da je sledila nato priprava dveh dokumentov — družbenega dogovora o izgradnji, financiranju in upravljanju samskih domov v občini Šiška in samoupravnega sporazuma o združevanju dela in sredstev za izgradnjo nedružinskih stanovanj v objektu I. Sprva je bilo namreč načrtanih tudi več samskih domov, pa bo gradnja ostalih objektov zagotovo morala še precej počakati, glede na gospodarsko situacijo, v kateri smo — če bo do nje sploh prišlo.

Gradnja nedružinskih stanovanj, kot lepo piše tudi na tabli na gradbišču pred novozgrajenim objektom I, je stekla 26. marca lani, v okviru svojega lastnega proizvodnega programa pa jo izvaja Ingrad, Celje. Kar poenostavlja rečeno pomeni, da gre za gradnjo za trg. Projekte za samski dom so izdelali v Emona Projektu v Ljubljani, projektant pa je bil dipl. inž. arh. Miloš Lapajne.

In kakšen bo ta samski dom, smo povprašali Franca Horjaka. Imel bo 912 ležišč, od tega četrtno v enoposteljnih in triposteljnih sobah, polovico pa dvoposteljnih sob. V vsaki etaži — objekt ima 12 etaž — bosta dva družabna prostora z manjšo čajno kuhinjo, skupen pa bo v stavbi prostor za sestanke, manjša dvorana, pralnica, namenjena stanovalcem doma in kuhinja v kateri pa bodo pripravljali manj hrane kot bo zmogljivost doma po številu stanovalcev.

»Žal smo se morali v domu odreči programu kulturne in fizikalne dejavnosti, ker za to pač ni bilo sredstev«, je pristavil Franc Horjak in posebej poudaril, da bo kvaliteta bivanja v tem samskem domu precej odstopala od kvalitete bivanja v ostalih samskih domovih. Dom bo namreč precej podoben hotelu, tudi sobarice bo imel, ki bodo postiljale postelje stanovalcem, vsaka soba pa ima kopalnico s tušem in stranišče.

— Pa cene, slišati je, da so te precej zasoļjene?

»Imamo šele informativne cene, kajti izhodiščna cena za kvadratni meter še ni potrjena. Znašajo pa: za enoposteljno sobo: 525.828 dinarjev, za dvoposteljno sobo 614.834 dinarjev in za triposteljno sobo 703.839 dinarjev. Kot rečeno, gre za informativno ceno, kakšna pa bo končna, ne vemo.« Razgovor s Francem Horjakom se je zasukal še na kupce. So ti že znani in zbrani, nas je zanimalo.

»Tricetrt ležišč je že prodanih, kupci pa so podpisniki samoupravnega sporazuma o združevanju dela in sredstev za izgradnjo nedružinskih stanovanj v objektu I. Teh pa je 48. Nekatere izmed teh organizacij so kupile več, druge manj stanovanj. Klinični center jih je na primer 60, PAP 70, Litostroj 76, itd. Je pa analiza, opravljena na območju Šiške pred pričetkom gradnje tega samskega doma, kazala precej večje potrebe po ležiščih v samskih domovih. Sodeč po tisti analizi bi potrebovali samo v Šiški 3000 ležišč. Zdaj pa, ko je ta samski dom pod streho, delovne organizacije ne kažejo več tolikšnega zanimanja, kot so ga. Da je temu tako, kaže tudi podatek, da niso izrabile niti možnosti pri zagotavljanju sredstev za

nakup nedružinskih stanovanj. Samoupravna stanovanjska skupnost Ljubljane je namreč namenila in razpisala iz sredstev vzajemnosti za gradnjo nedružinskih stanovanj v Šiški šest starih milijard, vsota pa še ni v celoti izrabljena«.

Nič ni še zamujenega, lahko pristavimo ob koncu, kajti vsa nedružinska stanovanja v omejenem samskem domu še niso prodana. So pa lahko, kljub cenam, ki bodo zagotovo še nekoliko višje od omenjenih, rešitev za marsikatero delovno organizacijo, ki se zdaj ubada s problemom barakarstva in zagotavljanja minimalnih standardov pri zaposlovanju delavcev, ali, boljše rečeno, pri zagotavljanju minimalnih standardov nekaterim že zaposlenim delavcem.

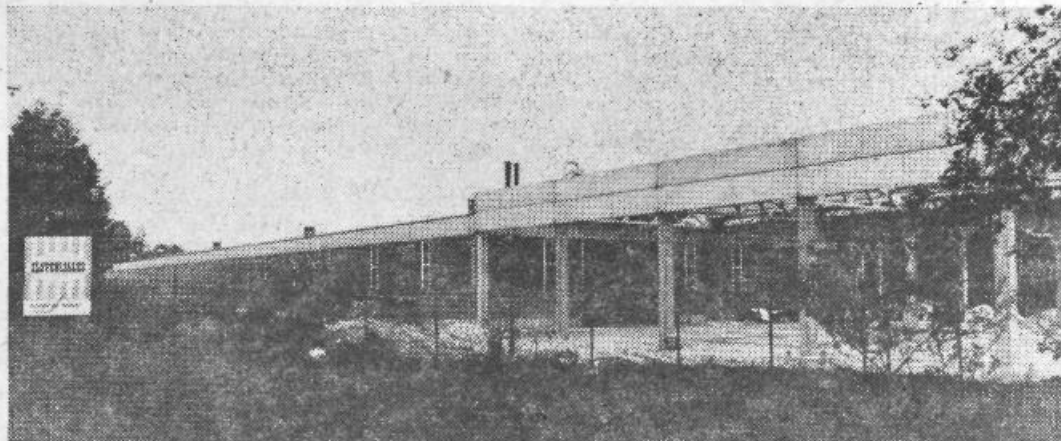
D. K.

MLEKO IZ HRAŠ



V zbiralnici mleka v Hrašah pri Smedniku zberejo vsak dan okoli 300 litrov mleka, ki ga oddajo ljubljanskim mlekarnam. Mleko oddaja približno 20 kmetov.

Podaljšek proizvodne hale



V tovarni Sora, poslovni enoti Slovenijalesa v Medvodah gradijo prizidek proizvodni hale, s čemer bodo pridobili 1200 kvadratnih metrov skladišnih in proizvodnih površin. Naložba jih bo veljala 10 milijonov dinarjev, z njo pa bodo povečali izvoz skoraj za trikrat.

Srečanje varuhinj

V okviru Zveze prijateljev mladine občine Ljubljana-Šiška že drugo leto uspešno deluje svet za predšolsko vzgojo, varstvo družine in delo s starši. Prioritetne naloge sveta so predvsem, da bi v družbene oblike predšolske vzgoje in varstvene dejavnosti vključili čim več predšolskih otrok, da bi vsi otroci, ne glede na socialno in kulturno okolje, v katerem živijo, dobili enake začetne možnosti za vstop v šolo in za svoj nadaljnji razvoj ter tako zmanjševali razlike med njimi.

Program dela s starši pa bo skušal uresničevati enotnost vzgojnih vplivov družinske in družbene vzgoje v skladu s socialističnimi vzgojnimi smotri.

Dosedanja predsednica sveta, Ivanka Kukovec nam je pustila bogato zakladnico praktičnih izkušenj za naše nadaljnje delo na tem področju. Skušali bomo njeno delo nadaljevati ter ob pomoči vseh dejavnikov v občini tudi postavljene naloge realizirati.

Novoizvoljeni svet se je prvič sestel v mesecu juniju — žal odzivnost vabljenih ni bila zadovoljiva, predvsem smo pogrešali predstavnike posameznih krajevnih skupnosti in socialnih institucij; prav gotovo bi tudi z njihovo prisotnostjo lažje pristopili h konkretnim problemom in rešitvam.

Svet si je kot prvo obveznost iz bogatega akcijskega programa za obdobje 1982—1983 zadal nalogo pomoč varuhinj na domu, ki vzgojo in varstvo izvajajo organizacije in mentorstva vzgojno varstvenih organizacij. Tako smo konec junija vse varuhinje v občini, ki opravljajo tako odgovorno dejavnost, povabili v vzgojno varstveno organizacijo Koseze na predavanje »Pomen pravilno ponudene in izbrane igrače pri malem otroku«. Za posredovanje dognanj s tega področja smo zaprosili tovarišico Ljubico Marjanovič-Umek, psihologinjo s katedre za psihologijo in filozofijo. Da bi bilo predavanje čim bolj nazorno, smo v prostorih VVO pripravili še malo razstavo mehkih ljubkovalnih igračk, ki so nam jih ljubeznivo posodile VVO iz občine Ljubljana-Šiška in ZPM mesta Ljubljane. Da bi si naše varuhinje, ki znajo šivati, lahko naredile tako igračo doma, smo ponudili krojne pole in izbiro odpadnega blaga, ki nam ga je odstopila Dekorativna.

Po končanem predavanju, ki je bilo nad vse zanimivo, se je razvila koristna razprava, predvsem glede izmenjave izkušenj, ki jih pri vzgoji in varstvu malčkov imajo varuhinje.

Tovarišico psihologinjo Marjanovičevno smo zaprosili za koncept njenega predavanja, da bi ga lahko posredovali tovarišicam. Razveseljivo je, da se je vabilu za predavanje odzvala tudi patronažna sestra, saj ji bodo take strokovne usmeritve gotovo pomagale pri svetovalnem delu na terenu.