



# viharnik

GLASILO GOZDNEGA GOSPODARSTVA SLOVENJ GRADEC P.O.

## NOV INFORMACIJSKI SISTEM GOZDNEGA GOSPODARSTVA

Urejeno, organizirano in dobro vodeno podjetje potrebuje sprotno informacije o dogajanjih in poslovanju.

Gozdno gospodarstvo Slovenj Gradec je v preteklem obdobju uporabljalo informacijski sistem, ki je temeljil na obdelavi podatkov v centralnem računalniku tipa VAX in MIKRO VAX. Ta je bil povezan s terminali KOPA, ki so bili nameščeni v posameznih strokovnih oddelkih na upravi podjetja in na obratih.

Sedanje potrebe po kvalitetnih in hitrih informacijah so prerasle zmoglosti dosedanjega sistema obdelave podatkov.

Odločili smo se za nov projekt informacijskega sistema, ki omogoča sprotno in enkratno vnašanje podatkov o poslovnih dogodkih tam, kjer nastajajo.

Nov informacijski sistem temelji na programu DIRIS, ki smo ga za naše potrebe razvili skupaj z zunanjim sodelavcem in odličnim strokovnjakom na področju računalništva g. Jarilom Lavrenčičem. Program DIRIS je namenjen planiranju proizvodnje in sprotni obdelavi podatkov o poslovnih dogodkih v proizvodnji.

Omogoča tudi vse obdelave na področju komercialne vključno z obračuni odkupov lesa in fakturiranjem.

Velika prednost programa DIRIS je, da omogoča kvalitetno vodenje proizvodnje in istočasno daje vhodne podatke za računovodsko-knjigovodske in finančne obdelave. Te omogoča program EDICO, ki smo ga kupili od istoimenskega podjetja iz Ljubljane.

Programa DIRIS in EDICO pa dajeta osnove za "direktorski informacijski sistem, ki bo v končni obliki služil kakovostnemu vodenju dobro organiziranega Gozdnega gospodarstva, lastninsko preoblikovanega v delniško družbo.

Za obdelavo podatkov na osnovi opisanih treh programov smo kupili osebne računalnike pri podjetju KOPA iz Slovenj Gradca. Ti računalniki so nameščeni na vseh obratih in organizacijskih oddelkih na upravi podjetja in povezani v mrežo, ki omogoča medsebojno komuniciranje ter pretok podatkov in informacij. Pri teh povezavah prek telefonskih linij se še pojavljajo zastoje, ki pa se bodo zmanjšali s posodabljanjem TELEKOMA in novimi sodobnimi telefonskimi centralami. Pričakujemo, da bodo te omogočile veliko hitrejšo in boljše prenose podatkov kot sedanje zastarele naprave.

Strokovni delavci v podjetju, ki oblikujejo in zbirajo podatke so odgovorni za sprotno vnašanje podatkov v računalniški sistem.

Od njihove natančnosti in vestnosti bo v veliki meri odvisno, kako učinkovit bo novi informacijski sistem. Sodelavcem zaupam, da bodo to nalogo opravili profesionalno na visoki strokovni ravni.

Od novega informacijskega sistema pričakujemo sprotno oblikovanje informacij, za kvalitetno vodenje podjetja, za znižanje stroškov in za povečanje dobička.

Hubert Dolinšek



Foto: F. Jurač

# VZDRŽEVANJE GOZDNIH CEST NA KOROŠKEM

Z uvedbo nove lokalne samouprave je iz štirih koroških občin nastalo kar 10 novih: Mislinja, Slovenj Gradec, Ravne-Prevalje, Črna, Mežica, Dravograd, Vuzenica, Muta, Radlje in Ribnica-Podvelka.

Na področju urejanja infrastrukture, še posebej gozdnih cest in posegov v gozdni prostor je reorganizacija napovedala kar precej dodatnih administrativnih in tudi operativnih nalog.

Za lažje razumevanje specifičnosti problema na Koroškem je potrebno povedati, da je regija (ki, razen dela občin Podvelka-Ribnica in Radlje spada pod Območno enoto Slovenj Gradec Zavoda za gozdove Slovenije) gozdnata krajina. Povprečna gozdnatost je 64%, v posameznih koroških občinah pa presega 70%. Značilna pokrajina celkov - samotnih kmetij in manjših hribovskih zaselkov terja tudi razvejano mrežo gozdnih cest, ki imajo poudarjen javni značaj. Na območju OE Slovenj Gradec je 1970 km gozdnih cest, od tega jih 1532 km odpira in povezuje zasebne gozdove, 426 km jih poteka po državnih gozdovih in 11,4 km cest je speljano po lastništvu drugih (cerkev, razne skupnosti, železnice ipd...).

Ob tako razvejani mreži gozdnih cest se največkrat postavlja naslednji vprašnji: Kako in kdo ceste vzdržuje? in

Kako je urejeno financiranje vzdrževalnih in drugih del na gozdnih cestah?

## Kako in kdo vzdržuje gozdne ceste?

Zavod za gozdove pripravi letne in operativne plane (zima, pomlad, poletje, jesen) glede na potrebe na terenu in finančne vire - plani so usklajeni z možnostmi in interesi občin. Planirana dela izvaja v okviru občine na javnem razpisu izbran izvajalec. V letu 1996 je bilo za letno vzdrževanje na vseh občinah izbrano Gozdno gospodarstvo Slovenj Gradec, za zimsko pa še Gozdarska združba Slovenj Gradec za občini Mislinja in Slovenj Gradec in posamezniki v občini Črna na Koroškem. Dela nadzirajo in prevzemajo delavci Zavoda za gozdove.

Ker se je z reorganizacijo gozdarstva, nato pa tudi občin, precej spremenilo, verjetno ne bo odveč zapisati kako poteka financiranje vzdrževanja.

Financiranje je ločeno glede na lastništvo in glede na vire. Glede na izvajanje zakona o denacionalizaciji lahko govorimo o treh kategorijah gozdne posesti:

- zasebni gozdovi
- gozdovi z obveznostjo vračanja po zakonu o denacionalizaciji (Sklad kmetijskih zemljišč in gozdov Republike Slovenije)
- državni gozdovi (Sklad kmetijskih zemljišč in gozdov RS).

V gozdovih z obveznostjo vračanja stroške vzdrževalnih del 100% pokriva proračun RS.

Sredstva za g.c. v državnih gozdovih zagotavlja Sklad kmetijskih zemljišč in gozdov in proračun RS.

V zasebnih gozdovih poteka financiranje večji del iz treh virov:

1) **Pristojbina za vzdrževanje gozdnih cest**, ki jo plačujejo lastniki gozdov na osnovi katasterskega dohodka iz gozdnih zemljišč (6,9%). Ta

## GOZDARSTVO

# CENTRALNO LESNO SKLADIŠČE

Od marca lani je Centralno lesno skladišče organizirano kot proizvodna enota komerciale. Tako vsa prodaja teče preko komerciale. Proizvodna dela na skladišču vodi **Božo VRHNIJAK**, ki se je na CLS zaposlil leta 1982. Najprej je bil vodja profilne linije, pozneje nekaj let vodja oddaje, od marca lani pa je vodja na skladišču. Predstavlja nam CLS.

"Centralno lesno skladišče je bilo postavljeno za krojenje, beljenje in sortiranje gozdnih sortimentov z namenom, da se lesna surovina iz koroške krajine koncentriira v Otiškem vrhu.

Debela linija je začela poskusno obratovati leta 1972 in je bila ena prvih v takratni državi. Upravljali so jo štirje delavci, ki so bili organizirani v okviru takratnih skupnih služb. Že naslednje leto se je na liniji zaposlilo nekaj novih delavcev, leta 1974 pa so se že organizirali v samostojno enoto. Tanko linijo smo pognali 1975 leta, takoj naslednje leto pa še profilno linijo. Takrat je nastalo veliko novih delovnih mest. Do leta 1984 je bilo na CLS zaposlenih med 40 in 49 delavcev.

V tem obdobju smo skoraj vso lesno maso iz regije vozili v Otiški vrh in jo tu obelili, skrojili in sortirali. Letno smo obdelali med 70.000 m<sup>3</sup> in 90.000 m<sup>3</sup> lesa.

Večji del hlodovine so potem prevzele žage LESNE, ki pa so imele svoje zahteve po sortiranju debelin. Tako smo leta 1986 modernizirali linijo in zadostili potrebam



Božo Vrhnjak

žag. Tudi drugi kupci so bili znani: Imont Dravograd je kupoval drogove, Videm Krško celulozo, ostalo pa TIP Otiški vrh in Lepenka Prevalje. Maloprodaja je bila organizirana preko trgovine Pameče po vseh republikah bivše Jugoslavije. Prodajali smo jim predvsem tanki in drobni tehnični les.

Kapacitete linije so še vedno:

- tanka linija 22.000 m<sup>3</sup> letno,
- debela linija 50.000 m<sup>3</sup> letno,
- profilna linija lahko razreže 25.000 m<sup>3</sup> letno.

denar se zbira na prehodnem računu Agencije za plačilni promet in po deležih v uredbi o pristojbini mesečno nakazuje na občine. Deleži posameznih občin so izračunani na osnovi dolžine g.c., vzdrževalnega stroška in rabe izven gozdarstva. Opomba: Ministrstvo za kmetijstvo in gozdarstvo pripravlja v sodelovanju z Zavodom za gozdove spremembo uredbe, ki bo vključevala plačevanje pristojbine tudi za pravne osebe in pa selektivno višino - % glede na potrebe po občinah.

2) **Republiški proračun:** Ker je po zakonu o gozdovih omogočena javna uporaba gozdnih cest (razen na odsekih, kjer Zavod za gozdove v sodelovanju z občinami določi poseben režim prometa - zapore, delne omejitve prometa...) država sorazmerno glede na delež javne rabe sofinancira vzdrževanje.

3) **Občine:** Delež sofinanciranja občin količinsko ni opredeljen. V pristojnosti občin je, da presodijo kakšne so njihove potrebe in možnosti za sofinanciranje vzdrževanja gozdnih cest. Na Koroškem ima večina občin velik

posluš za problematiko vzdrževanja gozdnih cest.

Postavljena shema financiranja za Koroško pomeni, da je sistemskih virov premalo in da je sofinanciranje občin pri vzdrževanju gozdnih cest bistvenega pomena. Gozdne ceste na Koroškem imajo zelo poudarjen javni značaj in so vitalnega pomena za povezovanje hribovskih kmetij in zaselkov z urbaniimi središči. Kar 70 % gozdnih cest odpira vsaj dve kmetiji. Zato je v l. 1996 delež občin znašal 29% glede na vlaganja na g.c. v zasebnih gozdovih in krepko presega državno povprečje. Glavna posebnost vzdrževanja gozdnih cest na Koroškem so veliki stroški zimskega vzdrževanja (redno pluzenih je ca. 1500 km g.c., povprečno 10 pluzenj v letu), labilnost geološke podlage (veliko škod po neurjih in spomladanski odjugi) in zahteve po nadstandardu zaradi prevozov otrok v šole in vsakodnevne vožnje mleka in ljudi na delo.

Milka Medved, dipl. ing. gozd.  
Hinko Andrejč, dipl. ing. gozd.



*Branko Krajcer*

To so kapacitete ene izmene, v najbolj produktivnih letih pa smo delali v dveh in tudi v treh izmenah.

Po letu 1991 so se tržne razmere za nas bistveno spremenile. Na skladišče je pritekalo vedno manj lesa, ker kupci niso priznali več stroškov beljenja in tudi ne stroškov prevozov hlodovine na skladišče. Tudi prodaja lesa na terenu je vplivala na zmanjšanje kapacitet na CLS. Kupci niso več stalni in imajo različne zahteve po vrsti, kvaliteti, debelini in dolžini sortimentov. Vzporedno s tem so se ukinjala delovna mesta, zmanjševalo se je število zaposlenih. Tako nas je sedaj med letom zaposlenih poprečno 15; 7 delavcev na skladišču, 4 v režiji, dva delata na gojitvenih delih v PE Črna in PE Radlje in 2 invalida, za katera ni dela.

Debela linija je konzervirana že dve leti, sicer pa je bilo lani še 23.000 m<sup>3</sup> prevzema oz. prometa z lesom. Največji promet je bil v mesecih od aprila do septembra, v ostalih mesecih pa manj.

Sedaj je tudi delo na skladišču drugačno. Vso hlodovino sortiramo strojno. Najbolj rentabilna je tanka linija, kjer ves les obelimo, skrojimo in sortiramo po klahah.

V lanskem letu smo na profilni liniji predelali 5.400 m<sup>3</sup> okroglega lesa, zaradi razmer na trgu pa so nam ostale velike zaloge celuloznega lesa, ki se je na skladišču slabšal in kvaril.

Tehnologija, ki je sedaj na skladišču, je že zastarela. V bodočnosti bi morali razmišljati tudi o tem, da bi obnovili profilno linijo oz. postavili novo, da bi lahko zadovoljili vse potrebe kupcev.

Ostalo mehanizacijo - strojni park - imamo razmeroma dobro (3 nakladalce VOLVO, 1 nakladalec ULT 160 in 1 traktor s hidravličnim dvigalom). To so stroji



*Jelka Knap Križovnik*

kvalitetnih znamk in dobro vzdrževani, zato imajo tudi daljšo življenjsko dobo."

Mož, ki se spozna na vsako delo na CLS je prav gotovo Branko KRAJČER. Tu se je zaposlil že v času izgradnje skladišča, leta 1972. O tem in o svojem delu pravi.

"Za mene je bil to velik izziv, saj sem se takrat še razmeroma mlad srečal z novim tehnološkim procesom in napravami. Nove naprave so poleg električarskega in ključavničarskega dela zahtevale še znanje s področja elektronike, pnevmatike in hidravlike. Naša lupilna linija je bila ena izmed prvih v Sloveniji oziroma takratni Jugoslaviji in je zato bilo potrebno vložiti veliko truda, da smo premagali začetne težave.

Lahko rečem, da sem v vseh teh letih živel in rasel s centralnim lesnim skladi-

ščem, zato mi danes ni vseeno, kaj se dogaja v gozdarski proizvodnji.

Želim si, da bi se stvari v gozdarstvu razumno rešile tako, da bi naše linije služile namenu.

Predvsem pa si želim, da bi z novo investicijo v žagarsko proizvodnjo naredili korak naprej in s tem izboljšali poslovanje in pridobili kakšno novo delovno mesto, ki smo jih prej izgubili zaradi zmanjšanja obsega del v gozdarstvu."

Nepogrešljiva delovna moč je, kot na vseh ostalih poslovnih enotah, tudi na CLS vodja knjigovodskih in tajniških del. To je Jelka KRIŽOVNIK, ki je po letu 1994 ostala sama v pisarni.

Jelka se je zaposlila na CLS leta 1973 kot administratorica in knjigovodja. Takrat so bile v pisarni tri delavke. Od leta 1991 do 1994 sta bili še dve, po tem pa je ostala sama.

V teh letih so se spreminjala tudi dela. Tajniških in administrativnih del je bilo vedno manj, največji poudarek pa je na CLS na pripravi dokumentacije in evidencah pri prevzemu in prodaji lesa. CLS se od drugih enot razlikuje tudi po tem, da je tudi veliko telefonskih klicev in osebnih kontaktov s strankami, ki kupujejo les.

Sedaj, ko v podjetju uvajamo nov računalniški sistem informacij, je še s tem več dela, ko je treba vzporedno delati še po starem. Jelka pravi, da je dobro, da se uvaja sedaj, v zimskih mesecih, ko je manjši promet in manj priprav dokumentacije.

Prijetno pa je tudi, ko pridejo kupci, ko promet teče in se neprestano nekaj dogaja. Kljub obremenitvam ima tako človek občutek, da je potreben in da delo dobro teče.



*Sortiranje hlodovine na CLS*

# Napake lesa

Kot je večini bralcev Viharnika gotovo znano, se Gozdno gospodarstvo ukvarja tudi z odkupom lesa, bodisi na panju ali ob kamionski cesti. Poleg odkupnih pogojev in cen za vse vrste gozdnih sortimentov lastniki lesa in gozdne posestnike zanimajo številna vprašanja, ki se največkrat nanašajo na trenutne razmere na lesnem trgu, pogosto pa jim odkupovalci postrežemo še z nasveti o načinih krojenja, razvrščanja, merjenja in deponiranja lesa. Pogostejša so vprašanja ljudi, ki ne prodajajo in izdelujejo lesa prav pogosto ter tudi t.i. novopečenih gozdnih posestnikov.

Pravimo, da je "navada - železna srajca". Številna opravila postajajo žal - tudi v gozdu - vse bolj rutinska. Pred odhodom v gozd pa se splača posvetovati tudi o trenutnih posebnostih, ki vladajo na lesnem trgu. Takšne "osvežitve" so lahko dobrodošle za slehernega lastnika lesa in nanje bi poizkušal na kratko opozoriti. Spregovorimo najprej o napakah lesa.

Da bi dobili iz posekanih dreves čim boljše sortimente in zanje čim več iztržili, krojimo in prežagujemo debela dreves tako, da napake izločimo ali ublažimo njihov kvarni vpliv. Napake, ki ostajajo na sortimentih pa poleg debeline in dolžine sortimentov vplivajo na njihovo kakovost in s tem določajo njihovo vrednost oz. prodajno ceno lesa.

Opisal bom najpogostejše napake lesa, ki odločneje vplivajo na razvrstitev sortimentov v posamezne kvalitetne razrede in s tem na oblikovanje odkupne cene.

## Vrste napak lesa

Napake lesa imajo dvojni izvor. Po eni strani izvirajo iz same narave t.j. iz rasti drevesa, po drugi pa so povzročene v zvezi s podiranjem in izdelavo sortimentov. Grče (veje) ima vsako drevo, tudi ob pravilni in nemoteni rasti, le nekatere več druge manj. Med rastjo pa lahko na drevo učinkujejo še razni zunanji vplivi (veter, mraz, vročina, poškodbe i.p.), ki povzročajo, da se drevo nepravilno razvija in se tako navzame še drugih napak lesa kot so nepravilna zgradba lesa ali nepravilna oblika debela.

Človek pa lahko pri delu poškoduje deblo in tudi pozneje povzroči še druge posledice, če s posekanim lesom ne ravnamo pravilno (npr. okužbe po glivicah in poškodbe po insektih).

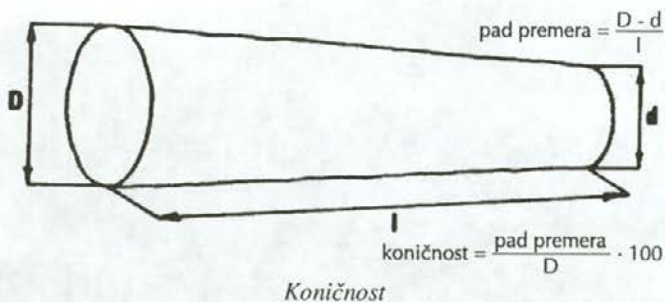
Napake okroglega lesa lahko razdelimo v tri skupine:

1. napake oblike
2. napake strukture
3. napake zaradi zunanjih vplivov

## Napake oblike

### 1.1 Koničnost

Koničnost debela pomeni padec premera po njeni dolžini. V večji meri nastopa pri nepolnolesnih deblih in v zgornjem delu debela. Koničnost zlasti vpliva na izkoristek lesa pri žaganju hlodov, še posebej pa je "moteča" pri drogovich in tehničnem lesu.



### 1.2 Krivost

Krivost pomeni odstopanje od poteka preme osi debela. Lahko je enojna ali dvojna, delna ali pa poteka po vsej dolžini sortimenta. Vpliv krivosti na kakovost ocenjujemo s primerjavo z dolžino sorti-

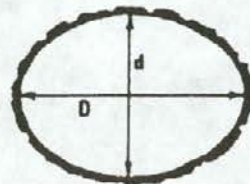
menta. Pri nekaterih sortimentih npr. drogovich ugotovimo krivost v praksi tako, če spojnica obeh središč čel ne pade ven iz kosa lesa.

$$\text{krivost} = \frac{v}{l} \cdot 100$$



### 1.3 Ovalnost

Ovalnost je napaka oblike, ko oblika kos ni okrogel, ampak je ovalen. Deblo je pogosto ovalno in nepravilnega prečnega preseka, zato praviloma merimo dva premera. Bolj moteča je pri boljših kosih lesa.

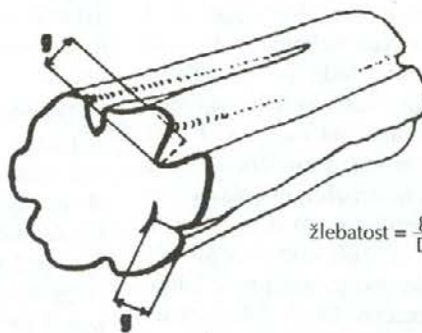


$$\text{ovalnost} = \frac{D \cdot d}{D} \cdot 100$$

Ovalnost debela ali sortimenta

### 1.4 Žlebatost

Pri žlebatosti obod oblega kosa lesa ni pravilen, ampak je vžljebljen. Sem štejemo tudi vraslo skorjo. Na korenovcih žlebatosti ne štejemo za napako, saj pri predelavi lesa odpade. Pogosto se žlebatost bonificira z zmanjšanjem komercialnega premera sortimenta.



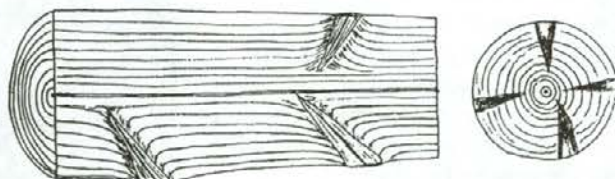
$$\text{žlebatost} = \frac{g}{D} \cdot 100$$

Žlebatost

## Napake strukture

### 2.1 Grče

Grče so najpogostejše in najbolj odločilne napake lesa. So ostanki vej v debelu in povzročajo okoli sebe v lesu nepravilno zgradbo lesnega tkiva ter tako slabijo tehnične lastnosti lesa. Na spodnjih delih debela se žive veje z rastjo drevesa posušijo in odpadejo, medtem ko v krošnji na debelu rastejo žive veje. Pri iglavcih poznamo tako zrasle grče (od živih vej) in nezrasle grče od suhih vej. Z rastjo v debelino drevo zarašča ostanke vej, vendar poteka ta proces pri iglavcih drugače kot pri listavcih. Pri iglavcih se suhe veje lomijo tik ob debelu in štrleji praviloma ne gnijejo, pri listavcih pa začno gniti pogosto še preden odpadejo in se lomijo ob debelu. Pri listavcih razlikujemo tako zdrave grče - od živih in grče slepice - od odpadlih vej.



a) vzdolžni presek

b) prečni presek

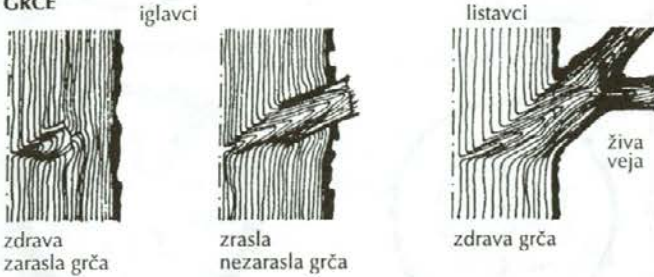
Grče in njihov vpliv na odklon lesnega tkiva

Slepice ločimo po položaju na deblu na:

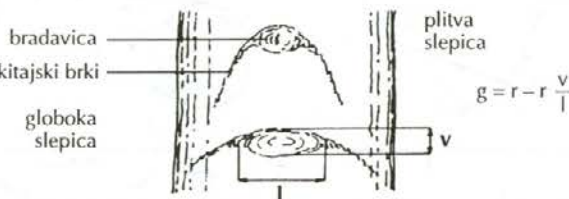
- gnile ali nagnite grče na površini
- bule (odebelitve; tu so slepice tik pod površino)
- slepice v notranjosti (opazimo jih le po bradavici ali t.i. kitajskih brkih na lubju)

Tako nezrasle grče (iglavci) kot tudi slepice (listavci) so hušja napaka od zraslih oz. zdravih grč, saj pri izdelkih nezrasle grče lahko izpadejo, za gnilo slepico pa ostane luknja.

#### GRČE



#### SLEPICE



Vpliv grč na kvaliteto sortimentov se ocenjuje v kombinaciji glede na njihovo vrsto, velikost in številnost. Pri iglavcih se šteje vpliv venca grč enako kot vpliv posamezne grče. (Venec grč so vse grče, ki se pojavljajo v pasu na deblu v širini 15 cm). Velikost grč se pri nekaterih sortimentih listavcev ocenjuje tudi v povezavi z njegovim premerom. Razporeditev grč na deblu je bolj ali manj pravilna, po vrsti in velikosti so razporejene v pasove po višini debla. Tako se nezrasle grče in slepice pojavljajo pretežno v spodnjih delih, zrasle in zdrave grče pa na zgornjih delih debel oz. v krošnji.



$$\text{ekscentričnost srca} = \frac{e}{d} \cdot 100$$

Ekscentričnost srca

#### 2.3 Dvojno srce

Dvojno srce je napaka, ki nastane, ko zrasteta dve debli. Kadar se pojavi na čelu zaradi prerezane rogovile ali vej, ne sega globoko v sortiment. Takrat ne govorimo o dvojnem srcu. Zaradi dvojnega srca je potek branik nepravilen tako dolgo, dokler se nista debli toliko zrasli, da so se branike spojile in postale skupne za obe srca.



$$\text{dvojno srce} = \text{napaka srca} = \frac{a}{d} \cdot 100$$

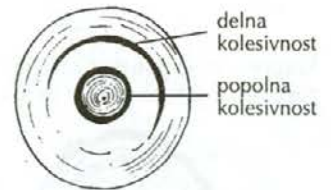
Dvojno srce

#### 2.2 Ekscentričnost srca

Ekscentričnost srca je odmik stržena od geometrijske osi oblega kosa lesa. Pomeni tudi različno širino branik, ki niso krožne oblike temveč so eliptične. Takšna debela so pogosto tudi ovalna in imajo reakcijski les. Takšna nepravilna zgradba lesa povzroča napake predvsem kvalitetnejšim kosom hlodovine.

#### 2.4 Kolesivost

Kolesivost ali krožna razpokanost je odstopanje lesa vzdolž letnic na večji dolžini in je vidna na čelu sortimenta. Nastale zaradi skokovitih razlik v hitrosti rasti debela in je pogost predvsem pri jelki. Kolesivost je lahko popolna ali delna ter enojna ali dvojna.

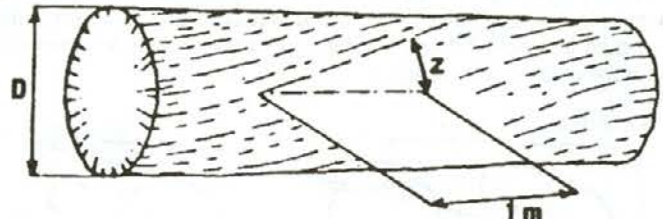


Kolesivost

#### 2.5 Zavistost lesnih vlaken

Je odklon poteka rasti lesa od vzdolžne osi drevesa. Spoznamo jo po poteku drobnih razpok na plašču olupljenega drevesa ali po poteku žlebov na plašču. Določa se z odklonom vlaken od vzdolžne osi na dolžini enega metra. Zavistost je posebej moteča pri boljših sortimentih.

$$\text{zavistost} = \frac{z}{D} \cdot 100$$



Zavistost

#### 2.6 Neprava črnjava

Je napaka srca in je najpogostejša pri bukvi (rdeče srce). Od prave črnjave se razlikuje po tem, da ne poteka po letnici in je nepravilnih oblik.

Razlikujemo:

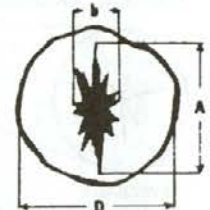
- zdravo nepravo črnjavo (svetlo)
  - temno obrobljeno (mrazno) nepravo črnjavo
  - zvezdasto (plamenasto) nepravo črnjavo
- Prva je samo estetska, drugi dve pa sta že tehnični napaki. Kvarni vpliv na uporabnost se ocenjuje v primerjavi s premerom kosa.



zdrava svetla neprava črnjava



temno obrobljena, mrazna neprava črnjava



zvezdasta plamenasta

$$\text{napaka srca} = \frac{A+b}{2} \cdot \frac{1}{D} \cdot 100$$

Neprava črnjava

#### 2.7 Kompresijski les

Kompresijski les se tvori v debelu predvsem zaradi stalnih neugodnih zunanjih vplivov na drevo kot so npr. stalni vetrovi ali večje strmine. Odziv drevesa je tvorba debelejših pasov kasnega lesa, ki jih uporabniki lepšega lesa še posebej "dobro" poznajo. Zanimivo, nekdanji JUS za klasiranje sortimentov kompresijskega lesa, kot tudi smolin, ni upošteval.



kompresijski les debelejši pasovi kasnega lesa

Kompresijski les

#### 2.8 Nepravilna notranja zgradba lesa

Do te napake pride le v določenih primerih zaradi neenakomerne rasti drevesa v debelino. Zverženost lesnih vlaken (zlasti tistih na

korenovcu) je ponekot zaželjena le zaradi estetskih učinkov npr. pri furnirjih listavcev), sicer pa je to napaka.



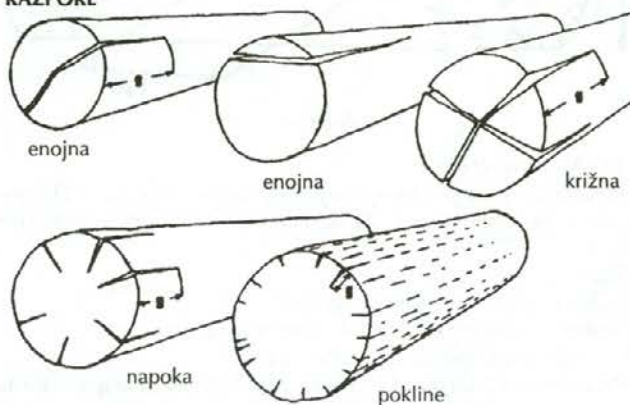
neenakomernost širine branik  
število branik na centimeter

*Nepravilna notranja zgradba lesa*

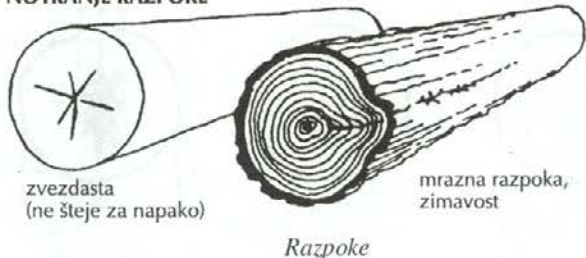
### 2.9 Razpoke

Razpoke so napake lesa, ki nastanejo zaradi notranjih napetosti v deblu ali zaradi zunanjih vplivov na sortiment. Razpoke so pretežno zunanje na čelih in na površini sortimentov zaradi sušenja lesa ali udarcev, in notranje zaradi napetosti v lesu. Slednje štejemo za napake le, kadar segajo do plašča sortimenta (t.i. zimavost). Razpoke se pri izmeri lesa običajno bonificirajo z zmanjšanjem komercialne uporabe dolžine sortimenta.

#### RAZPOKE



#### NOTRANJE RAZPOKE

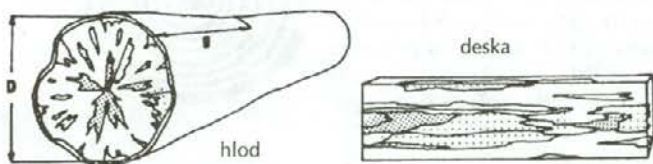


*Razpoke*

### Napake zaradi zunanjih vplivov

#### 3.1 Rjavost, modrina, piravost, gniloba

Rjavost in modrina sta pri iglavcih začetna stadija gnilobe in lahko sčasoma preideta v gnilobo. Podobno je pri listavcih piravost začetek trohnobe oz. gnilobe. Opazi se po pojavu temnih pik in kasneje tudi svetlih pik na čelih sortimentov.

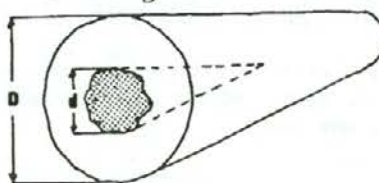


$$\text{piravost} = \frac{g}{D} \cdot 100$$

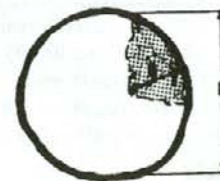
*Piravost*

Te napake se pojavljajo v srcu ali kot temnejše lise in prameni segajo od oboda kosa k strženu. Gniloba se opazi s spremembo barve, teže in trdnosti lesa. Njen kvarni vpliv se veča z večjim premerom in globino.

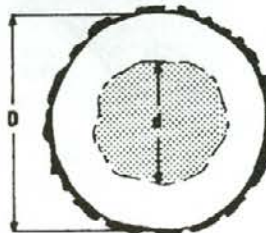
$$\text{gniloba} = \frac{d}{D} \cdot 100$$



rjavost - pretežno pri smreki



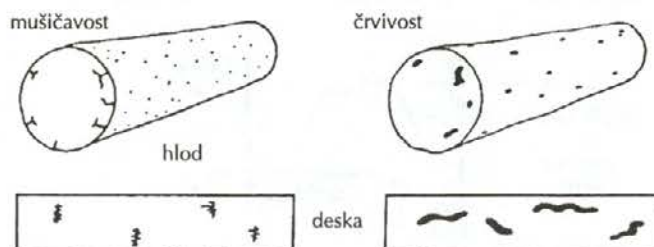
modrina - pretežno pri boru



*Gniloba, rjavost, modrina*

#### 3.2 Rovi žuželk

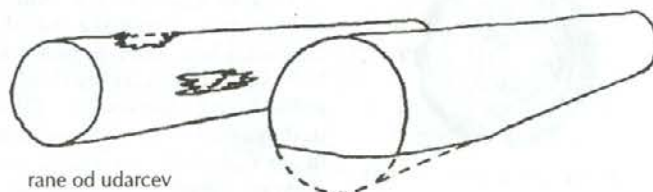
Rovi žuželk so poškodbe, ki jih povzročajo lesarji ali ličinke drugih žuželk na predolgo in nepravilno skladiščenih izdelanih sortimentih. Pogosto mušičavost in črvivost nastopata hkrati.



*Mušičavost, črvivost*

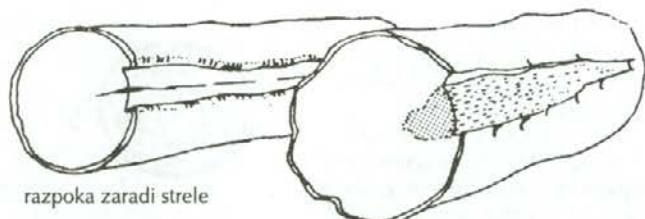
#### 3.3 Mehanične poškodbe

Mehanične poškodbe so različnih izvirov, predvsem od udarcev zaradi strele na plaščih sortimentov. Pogoste poškodbe so tudi zaradi strele, sončnih opeklin, raznih zarez in poklin pri spravilu. Pri izmeri lesa se te poškodbe bonificirajo glede na obliko in mesto poškodbe.



rane od udarcev

poškodba pri spravilu lesa



razpoka zaradi strele

rana od podiranja, sončna opekлина

*Mehanične poškodbe*

# ZAKAJ ŽIVINO KLATI V KLAVNICI ?

Prispevek je namenjen kmetom in polkmetom oziroma rejcem živine, katerim ni poznan Zakon o veterinarstvu.

Vse klavne živali, katerih meso je namenjeno za javno potrošnjo t.j. prodajo, morajo biti zaklane v registrirani klavnici, ki ima kontrolno veterinarsko številko, dodeljeno obratu s strani Veterinarske uprave R Slovenije. Na Koroškem je to KPZ MESNINA v Otiškem vrhu, ki ima zagotovljeno stalno veterinarsko službo Veterinarskega zavoda Slovenije, izpostava Dravograd.

Ne glede na namen uporabe mesa - četudi je meso namenjeno izključno za lastno gospodinjstvo - morata biti goveja živina ter odstreljena divjad veterinarsko pregledani pred zakolom in po njem oz. po odstrelu. To pomeni, da se govedo kolje v klavnici, veterinarski pregled na domu pa se lahko opravi samo v primeru, da so izpolnjeni predpisani pogoji in da se govedo (divjad koljeta) obdelujeta izključno za potrebe lastnega gospodinjstva. V tem primeru opravi pregled veterinarska služba lokalne veterinarske postaje.

Veterinarski pregled mesa in drobovine se zahteva tudi pred in po zakolu vseh obolenih živali, katerih obolenja ne izključujejo klanja živali ter za vse v sili zaklane živali (primeri nesreč-zlomi, krvavitve, zadišitve). Takšne živali se lahko koljejo oz. obdelujejo v klavnici na podlagi veterinarskih napotnic, ki jih izda veterinarska služba veterinarske postaje. Imetniki si morajo za zdrave živali, ki jih odpremljajo v klavnico, na veterinarski postaji pridobiti zdravstvena spričevala.

Iz navedenega sledi, da je pri kopitarjih in parklarjih dovoljeno na domu brez omejitev klati prašiče, koze in ovce, ki ne kažejo opaznih znakov obolenj in katerih meso je namenjeno izključno za potrebe lastnega gospodinjstva.

Izvajanje zakona v navedenih zahtevah je pomembno zato, da se omejijo širjenja živalskih kužnih bolezni ter okužbe in obolenja potrošnikov mesa s povzročitelji bolezni, še posebej s paraziti.

Kazni za prekrške niso majhne, tako v denarnem smislu kot v smislu neljubih posledic, ki lahko spremljajo "črne zakole".

Mag. Nada Kumprej, dr. vet. med., svetovalka direktorja Veterinarske uprave RS veterinarska inšpektorica, Enota Dravograd



Vodja odkupa, Ljuba Kranjc, predstavlja proizvodne rezultate največjih proizvajalcev mleka.

## SREČANJE NAJVEČJIH PROIZVAJALCEV MLEKA

### TOKRAT PRI KOROŠČU V PODGORJU

Kar v navado je že prišlo, da se na svečnico srečajo največji proizvajalci mleka iz Mislinjske doline pri enem izmed njih. Letošnja meja je bila pri 100.000. litrih odanega mleka v letu 1996, gostitelj pa je bila kmetija Korošec v Podgorju. Prisotni so bili tudi predstavniki Mlekarne Maribor, ki odkupuje mleko s tega področja, predstavniki Ledine Slovenj Gradec, ki je organizator tega odkupa na terenu ter predstavniki hranišnice HKS iz Slovenj Gradca. Letos sta se srečanja udeležila tako novi direktor Mle-

karne Maribor g. Bogdan Vračko, kot tudi prejšnji g. Alojz Zajšek, ki vedno rad poudari, da ga na proizvajalce mleka v Mislinjski dolini vežejo najlepši spomini.

Na srečanju je vodja odkupa g. Ljuba Kranjc predstavila proizvodne rezultate največjih proizvajalcev in še posebej poudarila, da so se predvsem ti kar hitro prilagodili na nove zahteve po pravilniku o kvaliteti odanega mleka. Seveda ni manjkalo tudi kritičnih besed, predvsem kar se tiče odkupne

(nadaljevanje na 7. strani)



Vsi udeleženci srečanja pri Korošču

(nadaljevanje s 6. strani)

cene mleka ter dosedanje slabe vladne politike, ki pelje našega kmeta v slabo ekonomsko stanje in s tem povzroča vse večje opuščanje kmetijske proizvodnje predvsem na hribovskih kmetijah.

Srečanje je kljub temu potekalo v vedrem razpoloženju, v nadaljevanju tega članka pa vam predstavljamo proizvodne rezultate največjih proizvajalcev mleka, torej tistih, ki so presegli že omenjeno letno proizvodnjo 100.000 litrov.

Kot zanimivost naj navedemo še to, da so vsi kmetje, ki oddajajo mleko Mariborski mlekarji preko Ledine Slovenj Gradec, v letu 1996 skupaj proizvedli 8.960.699 l mleka, kar je za 2,3% več kot leto poprej.

Mirko Tovšak

Zap. št.	Pridelovalec	Bivališče	1996	1997	+, -	%
1.	Cvetka Verčkovnik	Podgorje 44	277.116	245.296	31.820	13
2.	Franc Gams	Šmartno 10	241.594	231.075	10.519	4,5
3.	Milan Štumpf	Podgorje 81	190.062	181.721	8.341	4,5
4.	Peter Klančnik	Podgorje 46	170.034	200.460	-30.434	-15,2
5.	Miha Klančnik	Podgorje 46 a	164.318	169.259	-4.941	-3
6.	Ivan Prednik	Vrhe 10	146.112	140.497	-4.345	-2,9
7.	Jože Krevh	Podgorje 87	140.440	113.481	26.959	-23,7
8.	Ivo Smrekar	Podgorje 6	139.205	132.485	6.720	5
9.	Robert Kac	Šmarska 22	138.341	131.449	6.892	5,2
10.	Branko Krenker	Podgorje 88	131.990	111.014	20.976	18,9
11.	Franc Korošec	Podgorje 48	121.848	113.748	8.100	7,1
12.	Franc Juvan	Stari trg 215	120.110	112.972	738	6,3
13.	Viktor Konečnik	Vrhe 9	119.099	212.144	-221.045	-46,2
14.	Peter Popič	Raduše 16	114.027	110.924	3.103	2,8
15.	Janez Gams	Stari trg 30	108.653	97.198	11.455	11,8
16.	Marjana Popič	Raduše 6	108.014	86.430	21.584	24,9
17.	Stanko Legnar	Podgorje 26	101.105	85.675	15.430	18
18.	Alojz Krivec	Podgorje 86	100.124	93.079	7.045	7,5

## MOJA MISEL

Samo tisti, ki trpi,  
ve, kaj je trpljenje.

Samo tisti, ki trpi,  
bi dal vse - za trenutek -  
mirno življenje.

Nasloni se na drevo,  
ne misli nič.

Skloni se nad rožico  
reci ji:  
"Kako lepa in čvrsta si."

Ostanimo takšni tudi mi  
v veselju in žalosti.

Ladka Sovič



## MINLJIVOST

Ko se povzpnem na najvišjo točko občine Mislinja, se v prelepem sončnem dnevu poleg zdravih dreves pokaže tudi takšno, ki ni moglo kljubovati bolezni ali neugodnim pogojem rasti. Suši se, vendar je lepo tudi v obdobju, ko trohni in se počasi blini v prah.

R. Jeromec





# POMEN SADOVNJAKOV IN PREHRANSKA VREDNOST SADJA

V Društvu podeželske mladine Slovenj Gradec smo pod okriljem Andragoškega centra iz Ljubljane organizirali študijski krožek na temo stari sadovnjaki.

V krožku smo zbrani mladi gospodarji kmetij z isto željo, da ohranimo naše sadovnjake, polne starih sort. Pomen sadovnjakov se nam kaže iz zelo širokega spektra. Poleg osnovnih dobrin, ki nam jih vsako jesen ponudi sadovnjak, tudi ohranja kulturno krajino podeželja in daje vsem lepši videz. V času potreb po povečevanju dohodka na kmetiji so nam lahko stari sadovnjaki kot dopolnilna dejavnost, vir dodatnega zaslužka. Dandanes videmo na podeželskih travnikih in senoženih stare, visoko debelne sadovnjake. Običajno rastejo na slabših in težje dostopnih rastiščih. V naši Mislinjski dolini so težji klimatski pogoji, ki niso primerni za intenzivne sadne nasade. Tukaj ne uspeva vinska trta. Prav zaradi tega se je v tem delu Slovenije ohranilo največ starih sort sadnega drevja, ki so primerne tudi za predelavo sadja v sadni sok, v sadjevec ali v žganje.

Ti stari sadovnjaki, ki povezujejo naselje z obdelano površino imajo tudi druge prednosti. Njihov vpliv na okolje je ugoden, ker čistijo ozračje, zmanjšujejo moč vetra in ohranjajo naravni videz krajine. Globoke korenine teh dreves varujejo zemljo pred erozijo in zadržujejo vlogo v njej. Njihova velika prednost je tudi naravna odpornost na boleznih in škodljivce. Ohranja se ravnatežje, ki omogoča življenje naravnim sovražnikom škodljivcev, kot so to ogrožene vrste žužkojedih ptic, pikapolonic, čebel, krvavkinih najezdnikov in drugih. Živinorejci poznajo tudi vrednost paše, ki jo živalim poleg zelo potrebne sence nudijo ti sadovnjaki. Govore nam o naših prednikih in z njimi vzpostavljamo stik z našimi zanamci.

## PREHRANSKA VREDNOST SADJA

S spremembo načina dela in življenja ljudi so se spremenile tudi prehranske navade. Tako danes ne uživamo več toliko kalorične hrane. Pri izbiri nizkokalorične hrane se kaže vrednost sadja. Tako npr. 1 kg jabolka vsebuje 2100 kJ energije. Sadje je dodatek k vsakdanji hrani. Za pravilno ravnatežje hranilnih snovi, ki jih človek zaužije na leto, naj bi bilo 80 kg v sveži ali predelani obliki, kot so sokovi, suho sadje, kompoti, kupe.

Z rednim uživanjem sadja skrbimo za dobro prebavo in boljše počutje. Sadje ima še tudi druge dobre strani. Grizenje in žvečenje sadja utrjuje dlesni in jih masira. Kisline in encimi, ki se pri tem izločajo uničujejo tudi škodljive mikroorganizme v ustih in s tem preprečujejo zbono gnitobno.

## HRANILNE SNOVI V SADJU

### Ogljikovi hidrati

So pomemben vir energije in so glavni delež v prehrani, najpogostejše so moka, sladkor, krompir in riž. Odvečni ogljikovi hidrati se nalagajo za rezervo v obliki maščobe, zato ni priporočljivo uživati preveč mokratih jedi in sladkorjev v obliki saharoze. Dokazano je, da je najlažje prebavljiv in fiziološko razgradljiv sladkor, ki je v sadju. To sta sadni in grozdni sladkor. Da pokrijemo potrebe po sladkorjih

priporočamo 10 g sladkorja na dan. To količino pokrijemo, če zaužijemo eno polovico do tri četrtine jabolka oziroma 70 g hrušk.

### Beljakovine

Prehrana z beljakovinami in aminokislina-mi je izrednega pomena. Pomembno je, da telesu priskrbimo esencialne aminokislino. Od njih je odvisno skladno delovanje telesnih organov in celotnega organizma. Tako organizem dnevno potrebuje od enega do 3,5 g beljakovin na kg telesne teže. Od tega naj bi bilo vsaj polovico beljakovin živalskega izvora, saj imajo te beljakovine za 1,4 boljšo biološko vrednost. Preostali del beljakovin naj bi zaužili iz drugih surovin. Bogato na beljakovinah je lupinasto sadje, najdemo pa jih tudi v vseh semenih drugih sadnih vrst.

### Maščobe

Maščobe predstavljajo za telo vir energije. V njih so raztopljeni vitamini in druge snovi. Danes zaužijemo preveč masti in olj. Tako povprečno potrebuje naše telo 50 do 60 g maščob dnevno. Če precej več maščob pa zaužijemo le s porabo masti za izboljšanje okusa, sitosti in peke. Odvečno maščobo telo obdrži podobno kot ogljikovi hidrati. To je vzrok številnim boleznim krvnega sistema, slabim počutjem in manjši delovni storilnosti.

### Voda

Za človekovo prehrano je voda zelo pomembna, saj je telo izloči dnevno približno 1,5 litra. Sadje vsebuje povprečno 72 do 85% vode, jedra lupinarjev pa 12 do 23%.

### Rudninske snovi

Telo jih potrebuje za gradnjo in obnavljanje telesa. Tako dobiva iz sadja mineralne snovi v biološko idealni in zelo lahko sprejemljivi obliki, ki uravnavajo tudi reakcijo kislosti krvi, za človekov organizem so pomembne rudninske snovi: Na, K, Ca, P, Mg, Fe, Mn, J, Co, Si, Zn, Al, Az... Najlažje dobimo rudnine iz svežega sadja.

### Vitamini

Vitamini imajo biokatalizatorsko vlogo pri številnih procesih v organizmu. V sadju so od vitaminov predvsem zastopani A, C, D in B kompleks. Veliko C vitamina vsebuje predvsem črni ribez. Vitamin A je najbolj zastopan v rumeno - oranžno obarvanem sadju. Veliko D vitamina pa je v zelenkasto obarvanem sadju. B-kompleks najdemo v semenih vseh sadnih vrst.

### Sadne kisline

Sadne kisline delujejo blagodejno na boljše in lažjo prebavo, ker pospešujejo delovanje prebavnih žlez. Med sadne kisline sodijo jabolčna, vinska, citronska in jantarna. Sadne

kisline z vitamini imajo antiseptično delovanje.

### Surova vlakna

To so neprebavljivi del sadja in ugodno vplivajo na raztezanje in krčenje prebavnega trakta.

### Pektinske snovi

Pektinske snovi so v nedozorelih sadežih, z zorenjem jih je vse manj. Zelo so pomembne za zdravljenje obolenj prebavnega trakta. Pri prebavi preide pektin v koloidno obliko in nanj se na površini teh koloidov vežejo različne strupene snovi, ki nastajajo v organizmu. V njem se koloidi ne prebavijo, ampak se izločijo iz organizma, zato nekateri pektin imenujejo metlo organizma. Na ta način naj bi sadje preprečevalo nastanek poapnenja žil, visokega krvnega pritiska, mozoljev in izpuščajev na koži.

### Tanin

Tanin zaznavamo po trpkem okusu. Taninskih snovi je največ v nedozorelem sadju, v zrelem ga ni. Te snovi vezane z beljakovinami se vsedajo na dno in tako se sadjevec bistri.

### Barvila

Barvila najdemo v celičnem soku mesa in kože plodov. Zelena barva izhaja iz klorofila, rdeča iz antociana, rumena iz karotenoida in ksantofila. Barve so boljvije in vzbujajo tek.

### Aromatične snovi

Sadje ima veliko aromatičnih snovi. Le te vzbude pri človeku refleksno in pospešeno izločanje snovi, potrebnih za dobro prebavo. To velja za slinovke v ustni votlini in druge žleze v prebavnem traktu. V sadju je približno 0,01% do 1% aromatične snovi.

### Voščene snovi

Najdemo jih na površini plodov. Te snovi varujejo sadež pred vodo, vlago, napadom boleznih in škodljivcev.

### Encimi

Razgraditev hranil v organizmu je mogoča le s sodelovanjem fermentov ali encimov. So izredno pomembne organske snovi, ki omogočajo številne spremembe v plodovih. Posebej pomembni so pri oblikovanju in dozorenju sadežev.

Vse to so naši argumenti, da že od lanske spomladi zbiramo ustne in pisne informacije o starih sortah sadnega drevja. Pripravili pa smo tudi veliko fotografij in diapozitivov, s katerimi smo spremljali fenofaze kar okrog 30-ih različnih sadnih sort, katerih večine nismo zasledili v raznorazni literaturi. Več o jabolkah in hruškah, kot so gospodičnica, medenka, putrovka, tekl, ledrovka, belka,... pa boste lahko prebrali v prihodnjih številkih te revije. Vsekakor pa smo odprti za kakršnokoli dopolnitev morebitnih intuizij, ki jim je v veselje poznavanje in ohranjanje starih sort, da bi škotsoma lahko iz dokumentiranega gradiva prešli na praktična cepljenja in tako konkretno ohranili to sadno drevje za zanamce.

Marija Vaukan, dipl. inž. kmet.



Andragoški center Republike Slovenije

# BLIZU GLAŽUTE JE STRMOGLAVILO LETALO

Četrtega junija letos bo minilo 26 let, kar je blizu Glažute strmoglavilo avstrijsko športno letalo cessna 150 OE AVW, v njem pa sta našla smrt pilot 42-letni Karl Zenz in njegov 13-letni sin Karl. Po treh dneh vztrajnega iskanja so letalo našli gozdni delavci Franc in Stanko Založnik ter danes že pokojni Stanko Uršej.

Bilo je četrtega junija leta 1971. Bil je torek popoldne, ko je nad mislinjskim Pohorjem divjalo neurje in temni oblaki so dali vedeti, da bo neurje zelo hudo. Prav v tem času pa je čez Pohorje hotelo preleteti avstrijsko športno letalo cessna 150 OE AVW, ki je bilo na poti iz Benetk v Avstrijo. Zaradi neurja je letalo zagotovo izgubilo višino in je z višine okoli 130 metrov treščilo na tla v gosto poraščen gozd blizu Glažute. Za izginulim letalom se je za tem izgubila sleherna sled in nihče ni vedel, kje in kako je letalo strmoglavilo.

## Letalo pričeli iskati

Potem, ko se je dodobra zvedelo, da se je nekje na Pohorju ali pod Uršljo goro in Smrekovcem med potjo iz Italije v Avstrijo izgubilo avstrijsko športno letalo, je takoj stekla akcija iskanja pogrešanega letala. V akcijo so se vključila avstrijska letala in helikopter, v akcijo iskanja pa se je vključila domala vsa Slovenija, vendar dva dni vztrajnega iskanja ni prineslo nič novega. Z iskanjem so nadaljevali tudi tretji dan. Pripravili so načrt, da bi spravili na noge vso mladino, gasilce, vojsko in delavce na tem področju. Območje 150 km<sup>2</sup> so nameravali prerešetati korak za korakom, pojasnjuje vodja iskalne akcije. Iz Avstrije je potem pripotovala žena pogrešanega pilota in dva sorodnika. Brezupno čakanje in negotovosti so na izmučenih obrazih teh ljudi zapustili vidne sledi.

*Do prizorišča nesreče je bilo treba krepko peščiti*

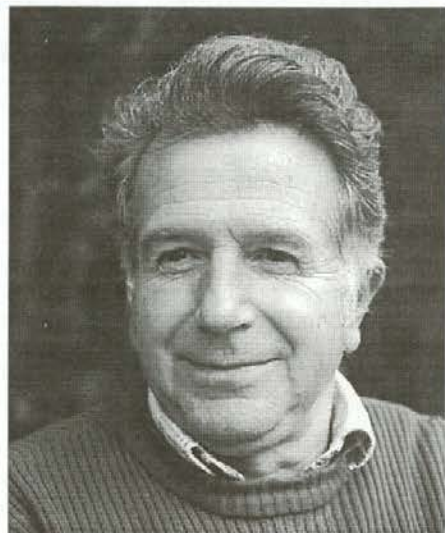


Prosili so in rotili, naj jim pomagamo najti kakršnokoli sled za možem in sinom.



*Ob novici, da sta mož Karl in sin mrtva, je žena in mati skrušeno sedla na štor*

Iskali so tolažilnih vesti, ki jih ni bilo, četudi je bilo iskanje v največjem razmahu. Letala so vzletela z vseh štajerskih letališč. Preiskovala so vsa območja severno od Save. Prizadevni piloti so križarili v radiusu od 150 do 200 metrov od zore do mraka. Prištajali so le toliko, da so dopolnili gorivo in zopet vzleteli. Uspeha pa ni bilo, četudi so se poganjali za ceno lastne nevarnosti v sleherno pohorsko globačo in krš Plešivca.



*Stanko Založnik: "Od tega tragičnega dogodka bo letos minilo 26 let. Tudi po toliko letih kaj takega ne morem pozabiti..."*

## Našli razbitine

Motorji helikopterjev so zarohneli, posadki sta dobili nove naloge. Eni sta se pridružila tudi brat pogrešanega avstrijskega pilota in njegov spremljevalec. Helikopterji so vzleteli in se kmalu izgubili za ozelenimi globačami pohorskih gozdov. V kotu je vsa skrušena in objokana vendar ohrabrena ihtela žena pogrešanega pilota. Komandirji so si zapisali zadnja navodila in vnašali podrobnosti v karto. Čez uro, dve bo na nogah tri, pet, desettisoč ljudi.

Tedaj pa je planil v sobo ves zasopel miličnik in povedal, da so nekje v mislinjski grapi neki gozdni delavci našli razbitine letala. Vse je hitelo k avtomobilom in proti Mislinji. Tukaj je bilo kot v čebelnjaku. Ves trg je bil na nogah. Vprašanja so deževala, trije koščeni holcarji, toda kleni kot pohorski dren, so kazali v mračne pohorske gozdove nad Mislinjo. Cesta se je strmo in vijugasto zajedala v hrib. Kakih 16 km smo že prevozili, na vsakem koraku pa so bili vse očitnejši sledovi, dokler kakih 500 metrov pod mestom, kjer je treščilo, nismo otrpnili kot okameneli. Iz spomina ni mogoče iztisniti prizora, ki ga je videlo oko. Ob trhem hlodu golo truplo pilota. Ta človek je v zadnjih minutah, morda tudi urah, prestajal tantalove muke. Zgoraj na štoru je strta hropla, neobčutna za okolico, žena. To je bil njen mož Karl Zenz in tam nekje ob razbitinah letala je njen sin 13 letni Karl. Obstopili smo jo, besede utehe pa so nam neizgovorjene zamrle na ustih. Vedeli smo, da za kaj takega ni utehe.

V času iskanja so letala in helikopterji nič kolikokrat preletela področje Glažute. In lahko bi letela do izčrpanosti, pa ne bi odkrila tega tragičnega dopustniškega poleta. Zelena preproga pohorskih gozdov se je razgrnila le za hip, da je v sebi pogoltnila cessano 140 OE AVW, potem pa se je vrnila v en sam zeleni log.



## Z DOBRO VOLJO IN PESMIJO NA DELO V GOZD

*Zimski, posebno predbožični in novoletni čas je najprimernejši za obiske pri prijateljih in sodelavcih ter za obujanje spominov na dogodke, ki smo jih včasih skupaj doživljali. Taki razgovori so nam v razvedrilo in v spodbudo in pomagajo premagovati vsakdanjo enoličnost. Po takih razgovorih se počutimo močnejši in srečnejši ter spet smo pripravljene premagovati razne tegobe, ki jih srečujemo vsak dan. Pravijo, da vsak človek v življenju doživi toliko stvari, da bi o njem lahko napisali celi roman. To je nenehni boj za obstanek, od mladosti do starosti. Nekateri so v tem bolj uspešni, drugi*

*manj, a vsi se moramo sprijazniti z usodo in življenjem, v katerem smo se znašli. O takih stvareh smo se pogovarjali z Mirkom Arehom, našim upokojenim sodelavcem in njegovo ženo Martino, ko sem ju malo pred božičem obiskal na njuni domačiji v Starem trgu.*

Mirko je doma na starodavni Šanclnovi domačiji na hribu nad Starim trgom, kjer se je tudi rodil, preživel mladost, si ustvaril družino, in kjer uživa tudi svojo trdo zasluženo pokojnino. Pravi, da kadar stopi pred svojo hišico, kjer sedaj s svojo ženo stanuje, se mu njegov rojstni kraj z okolico odpre kot na dlani, dogodki in spomini iz njegovih mladih let pa se zvrstijo pred njim, kot da bi jih še enkrat doživljal. Od tu je hodil v šolo v Slovenj Gradec, preživil svoj fantovska, vojaška in partizanska leta, se poročil in tudi dočkal pokojnino. Ker sem našega Mirka začel spoznavati šele po vojni, bi rad v kratkem opisal, kako sva se poznala in pozneje srečevala in bila dolga leta sodelavca na gozdnem obratu Slovenj Gradec. Njegov lik in življenje pa je lepo opisal ob njegovi 80-letnici njegov znanec in prijatelj Rok Gorenšek, v drugi številki Viharnika leta 1983, ko ga je ob tej priliki obiskal. Spominjam se prvega srečanja z Mirkom, prvo zimo po vojni, ko je takoj po novem letu zapadlo veliko snega, da je bila cesta iz Slovenj Gradca do Suhega dola skoraj neprehodna in neprevozna. Takrat ni bilo razen preprostih lesenih plugov nobene mehanizacije za čiščenje in odstranjevanje snega s cest. To je bilo treba storiti ročno z lopatami ali pa s preprostim, težkim in okornim lesenim plugom, katerega je moralo vleči več parov močnih konj, včasih, če je bilo veliko snega, tudi po 5 parov ali pa še več. Cesta iz Suhega dola pa do Plešivca pa je bila včasih zaprta po več dni zaradi velikih snežnih plazov, ki so prigrmeli iz obeh strani strmega Kaštelskega jarka. Takrat smo morali vsi gozdni in žagni delavci pustiti svoje redno delo in prebiti visoke plazove ter prebivalcem Plešivca odpreti pot do mesta.

Tisto zimo je bilo v Plešivškem gozdnem revirju precejšnja količina izdelanega lesa, katerega so posekali nemški vojni ujetniki že poleti in v jeseni 1945 leta. Ta les je moral zaradi velikih "planskih" zadolžitev čim prej iz gozda na žago Suhidol in potem naprej do drugih naročnikov, pa tudi za izvoz. Zato je gozdni obrat v Slov. Gradcu organiziral čiščenje in pluzenje ceste iz Slovenj Gradca do Suhega dola tako, da je s svojimi konji in konji ostalih Slovenjgradčanov, ki so tudi drugače vozili za njih, odstranil sneg s ceste, kolikor je bilo mogoče. Tako se je kmalu po novem letu tisto

(nadaljevanje na 12. strani)

### Razbito športno letalo cessna 150 OE AVW

#### Naključje gozdnih delavcev

Tretjega dne vztrajnega iskanja izginulega letala pa je njegovo najdbo rešilo naključje. Gozdni delavci, Stanko Uršej, danes že pokojni, ter Franc in Stanko Založnik so se po napornem "šihu" odločili, da bodo v svojem sektorju, kjer so delali, teren nekoliko pregledali. Šli so v strelce in po načrtno zasnovani poti je Franc Založnik nalletel na razbitine letala. "Ne moreva vam povedati, kakšen dogodek je bil to za nas. Razbito letalo, ne daleč ob njem pa truplo sina Karla, spodaj niže pod cesto pa golo truplo pilota Karla Zenza," se še danes živo spominjata Franc in Stanko Založnik.

#### Na počitnice v Benetke

42-letni Karl Zenza in njegova žena sta imela v Avstriji večji lesnoindustrijski obrat

in zaradi obilice dela v družini Zenza nikoli niso imeli dovolj časa za letni oddih. Tistega usodnega leta 1971 pa se je Karl Zenz le odločil za enotedenske počitnice s sinom Karlom v Benetkah. To pa zaradi tega, ker je sin tisto leto končal osnovno šolo kot odličnjak.

Dobro se spominjam, ko je žena in mati pokojnega pilota in sina pripovedovala, da je pred tem imela slabe slutnje okoli počitnic v Italiji. Govorila je tudi o delovni zavzetosti, ker vse do takrat nikoli nista bila s štirimi otroki na dopustu. Takrat pa se je polet končal tragično in boleče tako za družino, kot tudi za nas, ki smo vse to videli in sočustvovali.

Foto in tekst:  
F. Jurač

*Franc Založnik, drugi z leve, še danes rad pripoveduje svoji družini, kako je našel pogrešano letalo na Siklarici blizu Glazute*



(nadaljevanje z 11. strani)

zimo odpravila kolona konjskih vpreg, vpreženih v velik leseni snežni plug, iz Slovenj Gradca proti Suhemu dolu. Na čelu kolone je bil Mirko Areh s svojim parom lepih in močnih konj. To je bilo težko in garaško delo za konje in ljudi. Treba je bilo počivati skoraj na vsak kilometer in pot, dolga okrog 10 kilometrov, je trajala včasih tudi od 4 do 5 ur. Nazaj grede je potem bila pot seveda lažja. V Suhem dolu je bila že od nekdaj gostilna, takrat sta jo imela še stara Andrej in Frančiška Podojsteršek, ded in babica od današnje lastnice Mojce Balek. Bila sta gostoljubna človeka in ni jima bilo žal malice in par litrov vina za utrujene voznike in nekaj sena za upehane konje, da so bili pripravljeni za pot nazaj do Slovenj Gradca.

V prostorni in topli gostilniški sobi so se vozniki kmalu odpočili, se ogreli in razživel in ni bilo dolgo, pa se je že slišala vesela pesem in razne šale, ki so si jih pripovedovali iz "furmanskega" življenja. Mi smo takrat delali na suhodolškem lesnem skladišču in ko smo slišali veselo razpoloženje iz bližnje gostilne, smo se jim kmalu tudi mi pridružili. Središče vesele družčine pa je bil ravno Mirko Areh, ki je znal lepo peti in je imel vedno neizčrpano zalogo raznih ljudskih šal, da si ga lahko ure in ure poslušal brez prestanka.

Čeprav je Mirko s svojimi konji vozil že pred vojno iz Plešivca za takratnega lastnika Skubica, je bilo to vendar moje prvo srečanje z njim. Pozneje, ko sva oba z Mirkom pričela redno delati v gozdu za gozdno upravo, sva se pogosteje srečevala, vendar mi je iz tistih prvih let dobro v spominu še eno srečanje. Bilo je v jeseni leta 1949, ko se je ženil naš revirni vodja v Plešivcu Maks Konečnik - Škofov Maks iz Trobelj s Pavlo Nabernik - Planšakovo Pavlo - hčerko gozdnega delavca Nabernika iz Plešivca. Ker je bila nevesta Pavla prijateljica in sošolka moje žene, sva bila na ohcet povabljeni tudi midva. Svatovščina je bila pri kmetu Molaku v Zgornjem Razboru, ker je bila Molakova gospodinja sestra neveste Pavle. Spominjam se, da je takrat, že popoldne, po poroki in kosilu Mirko pripeljal s konji in "kolesljem" iz Slovenj Gradca muzikante. Bili so to "Štirje kovači" čisto iz prve zasedbe, od katerih se spominjam še samo klarinetista Maksa, ki pa je takrat še igral harmoniko. Mirko je potem tudi ostal na svatovščini in je s svojim petjem, vici in pripovedovanjem zabaval svatovsko družbo vso noč, ko je poskrbel za svoje konje. Po tistem, ko je Mirko prihajal v Plešivec s konji zaradi prevlake in prevoza lesa, sva se srečevala skoraj vsak dan. Bil je najstarejši med vozniki in vsi so ga radi imeli in spoštovali, ker je bil vedno dobre volje in pripravljen za razgovor in šalo. Nimalokrat si je tudi na svoji poti na delo v gozd zapel.

Ko so v gozd prišli traktorji za prevlake in prevoze, pa so Mirka prestavili na lesno skladišče v Slovenj Gradec, kjer je delal pri sortiranju lesa ter nalaganju in odpremi vagonov. Tudi Mirkovo ženo Martino sem po-



tem kmalu spoznal na enem izmed žegnanj na Uršlji gori. Uršlja gora je bila skoraj vedno podružnica starotrške fare, tako da so te slovesnosti opravljali starotrški župniki in njihov cerkveni pevski zbor. Mirkova žena je bila vedno dobra pevka in članica starotrškega cerkvenega zbora, ki je bil zaradi dobrih in izvežbanih pevcev eden izmed najboljših daleč naokoli. Pozneje smo bili z Mirkom in njegovo ženo še dostikrat skupaj

v veseli družbi na raznih izletih in ob drugih prilikah in vedno je bilo veselo. Vsega tega se Mirko in njegova žena še dobro spominjata in se rada pogovarjata o tistih časih in dogodkih. Pravita, da živita srečno v bližini svojih sinov in vnukov in si želita samo še zdravja za naprej. Tega jima želimo tudi mi, njegovi sodelavci in prijatelji.

Rudi Rebernik

\*\*\*\*\*

## SREČANJE MISLINJSKIH SVETNIKOV



V tednu pred pustno soboto so se na pobudo Milana Časa, občinskega svetnika, zbrali pri njem doma še ostali svetniki in delavci občine Mislinja. Namen tega srečanja je bil sproščen klepet, ne glede na strankarsko pripadnost. Gostitelj je zbrane pogostil z domači kolino. Pobuda o takih srečanjih je bila kar na mestu, saj družabnega življenja povsod manjka in je takšno druženje kar primerna oblika ter vzpodbuda ostalim svetom na Koroškem in drugod po Sloveniji.

Rado Jeromel

# Tečaj: Gospodarjenje na kmetijah

Pri svojem delu daje kmetijska svetovalna služba velik poudarek različnim oblikam izobraževanja kmetov. V preteklosti so se zelo uveljavila različna predavanja, ki jih organiziramo predvsem v zimskih mesecih, ko imajo kmetje na voljo več časa. Predavajo svetovalci, specialisti in različni zunanji sodelavci. Udeležba je za naše razmere precejšnja in se v zadnjih letih nekoliko povečuje. V eni zimi obično tako organizirana predavanja med 200 in 300 kmetov. Teme izbiramo tako, da bi jim lahko pomagali reševati kar največ aktualnih problemov. Menim, da smo tudi z ustreznim izborom tem za izobraževanje kmetov delno pripomogli k napredku kmetij v preteklosti. Ti rezultati se kažejo v povečanih pridelkih na njivah in travnikih, povečani prireji mleka na kmetijah in po kravi, hitri in relativno uspešni prilagoditvi bistveno strožjim kriterijem v prireji mleka in še kje. Seveda bi bilo napak, če bi uspehe pripisovali le tem kratkim predavanjem. Vendar pa so na tak način številni kmetje prišli do mnogih zanimivih informacij, idej in rešitev, ki so jih potem dogradili z lastnimi izkušnjami, nasveti svetovalcev in drugih strokovnjakov, ki na tem področju delajo.

Predavanja imajo kot oblika izobraževanja predvsem informativno vlogo. Z izobraževanjem v manjših skupinah, ki poteka več dni, pa omogočimo kmetom, da problematiko bolje osvojijo. Lažje obravnavamo praktične primere s kmetij, informacije pa bolj prilagodimo potrebam slušateljev. Tako pridobljeno znanje je v praksi lažje uporabiti.

V preteklosti je bilo izobraževanje usmerjeno v tehnološka znanja, saj je bilo pomembno čim več seveda tudi ustrežno kvaliteto pridelati, za prodajo pa je tako ali tako poskrbel nekdo drug. Manj pomembno je bilo tudi znanje s področja vodenja kmetij, saj je visoka inflacija pogosto pomagala prebroditi tudi nepravilne in nesmotrne investicije na kmetijah.

Spremembe v družbi močno vplivajo tudi na kmetijstvo in vedno bolj je na kmetiji pomembna funkcija vodenja obrata. Danes kmet ni več le delavec, ampak tudi tehnolog, komercialist, računovodja in direktor na kmetiji, za poslovanje katere vedno bolj odgovarja sam. Ustreznih znanj in zavedanja se odgovornosti pa večini kmetov zelo primanjkuje. Zato smo želeli v okviru kmetijske svetovalne službe pripraviti izobraževanje kmetov v manjših skupinah, v katerih bi se lahko podrobneje posvetili posameznim temam in jih obravnavali tako, da bi pridobljeno znanje kmetje lahko samostojno ali s pomočjo svetovalcev uporabili za načrtovanje in spremljanje dela na kmetijah.

S temi izhodišči smo pripravili program petdnevnega seminarja z naslovom "Gospodarjenje na kmetiji", na katerem smo obravnavali:

- osnove teorije stroškov, načrtovanje proizvodnje in uporabo kataloga kalkulacij
- osnove trženja in neposredne prodaje na kmetiji
- posledice vključevanja Slovenije v EU za naše kmetijstvo in
- vodenje knjigovodstva na kmetiji.

Poleg teoretičnih osnov smo poskušali vključevati čim več praktičnih primerov s kmetij in reševali probleme za kmetije udeležencev tečaja.

Pri izvedbi tečaja so sodelovali svetovalci specialisti za ekonomiko in svetovalci kmetijske svetovalne službe Slovenj Gradec. S finančno pomočjo občine Slovenj Gradec smo izvedli prvi tečaj v

decembru in januarju. Udeležilo se ga je 23 kmetov, ki so se aktivno vključili v delo skupine. V anketi, ki so jo izpolnili na koncu tečaja, so izjavili, da so bili zelo zadovoljni z izvedbo, predstavljeno problematiko in načinom dela. Želeli so si še več praktičnih primerov in praktičnega dela. Tudi v prihodnje si želimo več podobnih oblik izobraževanja, ki bi se jih lahko udeležilo več kmetov.

Drug tečaj z isto tematiko je potekal v februarju v Mislinji. Izvedbo tečaja je iz proračunskih sredstev, namenjenih pospeševanju kmetijstva, podprla občina Mislinja. Udeležilo se ga je 18 kmetov, ki so bili prav tako zadovoljni z izbranim programom. Tudi tu so kmetje izrazili željo po še več podobnih oblikah izobraževanja. Opazili pa so, da med mladimi za tečaj ni bilo zanimanja. Ravno ti pa naj bi bili gospodarji na kmetijah v letih, ki bodo odločilna za njihov razvoj in obstoj. Več ustreznega znanja pa nujno potrebno za vodenje in odločanje na kmetijah.

Ker so kmetje izrazili potrebe in želje po podobnih oblikah izobraževanja, jih bodo poskušali organizirati tudi v prihodnje. Izbrali bomo teme, za katere bodo kmetje pokazali zanimanje in jih bomo s sodelavci sposobni izvesti. Upam, da bodo občine tudi v prihodnje pripravljene finančno podpreti takšne oblike izobraževanja, saj je to dolgoročno najučinkovitejša pomoč kmetijam, ki jo občine iz skromnih sredstev za kmetijstvo lahko zagotovijo.

Stanko Jamnik, dipl. ing. kmet.



Udeleženci tečaja "Gospodarjenje na kmetiji" v Slovenj Gradcu



# STONE PARTLJIČ NA ODRU V ŠENTILJU

Po dolgem času smo si tudi mi stari popestrili nedeljski popoldan, to je bilo 5. januarja, z ogledom komedije Toneta Partljiča: "Tolmun in kamen". Delo je režirala zelo obetavna učiteljica Andreja Martinc in zbrala iz vseh koncev mlade igralske talente in tako nadaljevala tradicijo te zvrsti kulture, ki je v tem kraju že od I. svetovne vojne dalje. Danes se le redki odločajo za takšno žrtev, ki zahteva veliko truda in časa, zato mladi režiserki Andreji za njeno odlično režijo izrekam vse priznanje. V zgornji

## KOMISIJA ZA PROMET PRI OBČINI MISLINJA JE OZNAČILA POMEMBNEJŠA NASELJA

Glede na proračunsko dodeljena sredstva komisija za promet pri občini Mislinja ugotavlja, da so bili poleg preventive opravljeni v lanskem letu tudi koraki za izboljšanje varnosti v cestnem prometu. Nivojsko dvignjen je pločnik pri osnovni šoli Mislinja ter talna signalizacija, prav tako pa so pričeli tudi postavljati prometne znake, ki označujejo začetek in konec naselij. Nekaj takšnih znakov še manjka zaradi pomanjkanja sredstev, kar pa bo potrebno izvesti v letošnjem letu, če bo potrjena kvota za nabavo in postavitev le-teh. Precej težav glede prometnih znakov nam povzročajo razposajeni posamezniki, ki podirajo in uničujejo prometne znake in kole za označevanje roba vozišča za zimsko službo. Škoda, povzročena na ta način, je kar precejšnja in če se ne najdejo povzročitelji, jo utrpi občinski proračun, ki je siromašnejši za ta del denarja. Upajmo, da bo takšnih izgrediv čim manj tako, da bomo lahko namenjali denar za obnovo že dotrajanih znakov, ne pa za obnovo čisto novih, komaj postavljenih znakov.

Rado Jeromel



Mislinjski dolini je veliko talentov v vseh vejah kulture; posebno igralski talenti čakajo na ljudi, ki bi jih poiskal in se jim posvetil. Iz sklada za kulturo bi moralo biti namenjeno tem ljudskim talentom več sredstev, ker naše narodno bogastvo ohranjajo. To so režiserji, igralci, pevci, glasbeniki, pesniki, pisatelji, ki izhajajo iz ljudstva. Ne vidimo jih ali jih nočemo videti, ali pa se jih morda celo sramujemo! Marsikje je kultura zavita v ozke okvire iz katerih ne more prodreti.

Zato smo posebno mi, še redki živeči igralci, najbolj veseli teh mladih, ki se prebujajo in so pripravljeni nadaljevati staro igralsko tradicijo v našem mislinjskem koščku domovine.

Komedijo "Tolmun in kamen" so odlično odigrali: Jure Planišec iz Tolstega vrha, Darja Hribernik iz Dovž, Katarina Rošer iz Straž, Boštjan Stoporko in Tomaž Založnik iz Mislinje in že star znanec na ljudskem odru Vojko Vovk iz Munž. Vsem iskreno čestitamo, kakor tudi sodelavcem Tini Krenker, Ksenji Mrzdovnik, Zali Valenčak, Ireni Krebl in Jožetu Rošerju, ki so pomagali pri realizaciji predstave.

Vse naštete prosimo, da nam še popestrijo nedelje s tovrstnimi predstavami, ker si mnogi starejši večernih prireditev ne moremo ogledati, kar je danes v navadi.

O bogatem kulturnem življenju v Šentilju in okolici v preteklosti pa želim še kaj napisati drugič. Škoda je, da bi šlo to v pozabo in ljudje, ki so se zato žrtvovali, si to zaslužijo.

Jože Krajnc

Pa še to: Že dolgo vrsto let mi stari nimamo prilike, da bi se na letnih rednih konferencah KUD Mislinja kaj pogovorili o kulturnih problemih kraja. Škoda!



Katarina Rošer in Boštjan Stoporko v prizoru zadnjega dela komedije

# DRUŠTVO DIABETIKOV SLOVENJ GRADEC JE IMELO SVOJ OBČNI ZBOR

Občni zbor društva je potekal 25. januarja 1997 v prostorih jedilnice Druge osnovne šole Slovenj Gradec. S to šolo društvo na nek način sodeluje že od njene ustanovitve, saj se v njenih prostorih sestaja izvršni odbor, za kar so vodstvu šole še kako hvaležni.

V prostorni jedilnici je že zgodaj zjutraj omenjenega dne postalo zelo živahno. Prihajali so številni diabetiki, ki so postali med seboj že skoraj stari znanci. Od nekaj manj kot 600 vključenih članov jih je prišlo 161.

Več podjetij je predstavljalo svoje izdelke in zdravstvene pripomočke. Naj omenimo stalnega spremljevalca podjetje Zaloker in Zaloker, nadalje pedikerski salon Kresnik iz Slovenj Gradca in druge. Med sponzorji pa so se spet izkazali Koroške pekarnice iz Slovenj Gradca, Mesarstvo Smolar iz Dravograda, Radenska, Oskrba Dravograd, Cvetličarna Jehart in drugi.

V kulturnem programu so sodelovali učenci Druge osnovne šole Slovenj Gradec pod mentorstvom gospe Nade Žunec z recitacijami. Zapel je moški pevski zbor na harmoniko pa je veselo zaigral Damjan Štjnjek iz Šmartna.

Sledilo je predavanje gospe Maruše Pavčič, ki je predstavila zanimiv Vodnik po primerni hrani za diabetike. Vodnik je izšel pri Zvezi društev diabetikov Slovenije, avtorici pa sta dipl. ing. Maruša Pavčič in mag. Marija Kodele. Omenjeni vodnik so prejeli vsi člani društva po pošti.

V uradnem delu zbora je sledilo poročilo predsednika društva g. Ivana Pavliča. Iz nje ga je razbrati aktivnost in zagnanost odbora. Le-ta je med letom imel več sej, izvajal pa je različne dejavnosti. Naj omenimo le nekatere: prodaja koledarjev, izleti, organizacija srečanja diabetikov Koroške regije. Rdeča nit delovanja društva je problematika sladkornih bolnikov, zato izvajajo številna predavanja in posvete. Poskusili so tudi na družabno rekreativnem področju. Za svoje

člane so organizirali tudi teden preventivnega okrevanja v Šmarjeških toplicah.

Društvo vseskozi dobro sodeluje z zdravnico dr. Metko Epšek. Številni diabetiki so se zelo pohvalno izrazili o njeni nesebični pomoči, za kar so ji zelo hvaležni in so z njo povsem zadovoljni. V svojem poročilu je g. predsednik zapisal, da je "z diabetologi, ki imajo srce in dušo, je res prijetno sodelovati, ker imaš občutek, da ti v boju s to boleznijo stojijo vsak trenutek ob strani. Zato se dr. Epšekovi od srca zahvaljujemo!"

V imenu Zveze društev diabetikov Slovenije je zbor pozdravil predsednik g. Jože Snój. Tematika njegovega izvajanja je objavljena v NOVICAH Zveze št. 3/januar 1997. Med drugim je zlasti izpostavil problematiko doplačil za zdravila in zdravstvene pripomočke, ki je od lekarne do lekarne drugačna. Priporočil je večjo povezanost in obveščanje društev o ugodnostih pri nabavi le-teh.

V nadaljevanju je g. predsednik predstavil osnutek statuta in logotip društva diabetikov Slovenj Gradec. Osnutek statuta je bil dalj časa v vpogled v prostorih diabetične ambulante in na samem obnem zboru.

Ob zaključku je g. Pavlič postregel še z nekaterimi podatki in prizadevanji društva. Tako je povedal, da se je društvo preimenovalo v DRUŠTVO DIABETIKOV SLOVENJ GRADEC, da si želijo pridobiti uradne prostore za delovanje, da si želijo vključiti čimveč članov v društvo, organizirali pa bodo tudi pestro društveno dejavnost med letom. Tako bodo organizirali izlete, srečanja, preventivno okrevanje in drugo. Svoje člane pa prosijo, da svoje posebne zamisli, ideje in želje sporočijo predsedniku društva. Odbor jih bo vesel in jih bo poskušal v sodelovanju s člani tudi realizirati.

Društvu želimo čimveč delovnih uspehov!

Tomislav Klemenčič



## POMLADNI DIH

Približuje se pomladni dih,  
čakam, kdaj zapel bo  
slavček tih.  
Čakam jaz na ptičke moje,  
ki popestrile bodo  
življenje moje.

Fanika Rotovnik

VIHARNIK izdaja Gozdno gospodarstvo Slovenj Gradec, p.o. Uredniški odbor: Ida Robnik, Majda Klemenšek in Gorazd Mlinšek. Urednica: Ida Robnik, lektorica: Majda Klemenšek. Tehnični urednik: Bruno Žnidaršič. Naklada: 1700 izvodov. Tisk in dovozitev: CODA PRESS, Maribor, 1996.

Na podlagi mnenja Ministrstva za informiranje z dne 30. 1. 1992 je VIHARNIK proizvod informativnega značaja iz 13. točke tarifne številke 3, za kar se plačuje pet odstotni davek od prometa proizvodov.



### V SPOMIN

**STANKO ŽUŽELJ**  
Stari trg, Slovenj Gradec

Narava počiva, sonce se skriva, le mrzle meglice objemajo nas. Podoben bil takrat je čas, ko večno slovo si vzeli ti od nas. Cvet krizanteme zamrznil na tvojem je grobu prerancem, zamrl tvoj glas je, a med domačimi, sorodniki in prijatelji ostal še dolgo spomin bo, na srečanje v Lovski koči pod Uršljo goro, spomin na lovca, ki je navdse ljubil naravo. Če prislunemo vetru, ki rahlo šumi v vejah dreves, še slišimo glas harmonike in pesem domačo, ki si jo ti nad vse rad prepeval. Zato naj spomin ostaja, sneg se na grobu odtaja in zacveti najlepši cvet, cvet lepega spomina. Saj bili smo čustveno bogati, dokler si bil z nami ti, a zdaj živijo le spomini na te srečne dni.  
30. januarja je minilo deset let, odkar ga ni več med nami, dragega moža, očeta in dedka. Hvala vsem, ki stojite ob njegovem grobu, mu prižigate sveče in se ga spominjate z lepo mislijo.

Vsi tvoji



### SPOMIN

Letos 20. februarja je minilo 10 let od smrti naše drage

**ŠTEFKE MOČNIK**

Hvala vsem, ki se je še spominjate in ji kdaj prižgete svečko na njenem grobu.

Kristina s svojimi





**ALOJZ JAKOPIN**  
1920 - 1997

Jakopinovega Alojza sem poznal že več kot petnajst let. Velikokrat sva stala v senci dvokrake breze, ki raste na zelenici gozdarske hiše v Črni. Najraje se je pogovarjal o naravi, s katero je živel vse do 11. 1. 1997, ko je moral kloniti hudi boleznii. Večkrat je obujal spomine iz svojega pestrega življenja. Z mislimi je zelo rad zahajal na drugo stran Smrekovca in Raduhe, kjer se je pri Asovih v Prečni nad Mozirjem leta 1920 tudi rodil. Tam je preživel svojo mladost. S sedemnajstimi leti se je podal v gozd. Delo v gozdu pa ga je pripeljalo tudi na Koroško, kjer je živel petinpedeset let. O vojnih tegobah mi Lojz ni rad pripovedoval, saj je kot mlad vojak v obdobju 1940 do 1945 skusil veliko hudega. Raje me je z mislimi popeljal v gozdove Pece in Smrekovca. Kot sekaški mojster je najprej delal pri

Rudniku Mežica, svoje delo je nadaljeval kot merilec lesa pri gozdarskem odseku kmetijske zadruge v Črni. Leta 1963 je postal gozdar, kjer je bil pomočnik revirnega gozdarja v Jazbini, nekaj časa pa je delo revirnega gozdarja pod sončnim pobočjem Uršlje gore upravljal samostojno.

Čeprav je bil Lojz kleni Savinjčan, se je trdno vživel v koroško krajino. Bil je tudi lovec.

V Žerjavu je vzljudil Jelenovo Marjjo, s katero se je tudi poročil. Z Marijo sta skupaj preživljala prijetna upokojeniška leta v novi gozdni upravi v Črni.

Lojz ni skrbel samo za svojo družino, kot hišnik je poskrbel tudi za nas gozdarje, ki smo zaposleni v gozdarski hiši. Z veseljem se oziramo na urejeno zelenico, kjer raste dvokraka breza. Tudi za njo je skrbel Lojz.

Naj še dolgo raste bela breza in naj nas spominja na dobra dela Alojza Jakopina!

Gorazd Mlinšek



**JOŽEF ŠERTEL**  
1913 - 1996

Rodil se je 3. februarja 1913 v Završah. Imel je težko mladost, a kakor da zanj ni bilo ovir, je vse težave zlahka premagoval. Izučil se je za krojača in s svojim delom marsikoga osrečil. Potem je prišel čas vojne in trpljenja. Bil je dober borec in zelo ponosen je bil na svoje medalje.

Leta so hitro minevala in ustvaril si je družino, s pridnimi rokami postavil hišo in bil dober mož in oče.

A kot da sreča ne sme trajati dolgo, mu je leta 1963 umrla žena Štefanija. Čeprav je bil krojač, je delal na žagi Otiški vrh in se leta 1964 upokojil. Da

ne bi obupal nad vsem, je vso svojo pozornost in dobroto posvetil nam, otrokom. Ob skrbi za nas je pozabljal na svoje bolezni, ki so se iz leta v leto večale. Pa vendar se ni nikoli pritoževal, bil je srečen, da imamo topel dom in delo.

Tudi vsa njegova energija in volja do življenja ni pomagala, da bi kljuboval letom in boleznim. Toliko praznine in žalosti nam je zapustil, ko je 20. 12. 1996 za vedno prenehalo biti njegovo plemenito srce.

Dragi oče, zelo te pogrešamo!

Tvoji otroci



*Jutro je odneslo sanje,  
tvoje in naše,  
odneslo je tvojo mladost  
pustilo pa veliko bolečino  
polno solza in spominov.*

**ZAHVALA**

Ob mnogo prerani izgubi našega dragega sina, brata in botra

**SILVA NAGLIČA**  
iz Dravč 10 pri Vuzenici

se iskreno zahvaljujemo vsem, ki so nam v tej kruti nesreči nudili svojo pomoč. Posebna hvala dr. Kordiču, gasilskemu društvu iz Maribora, ki je s svojo ekipo potapljačev uspešno našla in potegnila pokojnika iz reke Drave. Hvala policijski postaji Dravograd, posebno komandirju g. Ferdu Abrahamu za nudeno vsestransko pomoč in za ganljivo izrečene besede slovesa, Upravi za notranje zadeve Slovenj Gradec, posebni policijski enoti Slovenj Gradec, policijski postaji Jesenice, godbi policije Ljubljana, vsem sorodnikom in znancem, ki so nam na kakršni koli način priskočili na pomoč in darovali vence in cvetje ter sveče. Iskrena hvala gobarskemu društvu iz Mute, EKO DIM Ravne na Koroškem, ženskem pevskemu zboru iz Vuzenice, govornici g. Lidiji Žvikart za izrečene poslovilne besede, g. župniku Ernestu Berložniku za opravljen pogrebni obred. Posebej se zahvaljujemo tudi ožjim sorodnikom, ki so nam kakorkoli pomagali v najhujših trenutkih in nam stali ob strani.

**Neutolažljivi: mama, ata, brat Stanko z družino ter pokojnikova življenjska izbranka Nada**

**ZAHVALA**

Ob bridki in nenadomestljivi izgubi našega dragega očeta in dedka

**JOŽEFA ŠERTELA**  
iz Mislinjske Dobrave

se zahvaljujemo vsem, ki ste z nami delili bolečino v najtežjih trenutkih in ga v zelo velikem številu pospremili k zaslužnemu počitku.

Hvala vsem, ki ste nam izrazili pisno ali ustno sožalje, darovali cvetje, sveče in za svete maše. Iskrena hvala vsem sorodnikom, sosedom, znancem, pevcem, Zvezi borcev in gospodu kaplanu za opravljen pogrebni obred.

**Žalujoci: hčerki Vladka in Marija z družinami, sin Ivan z družino ter sinova Jože in Franc**



**ZAHVALA**

Ob boleči izgubi dragega moža, očeta, dedka, brata, strica in botra

**SLAVKA JEROMLA**  
iz Vrnčeve 5  
v Slovenj Gradcu

se iskreno zahvaljujemo vsem sorodnikom, prijateljem, znancem in sosedom, ki ste ga v tako velikem številu pospremili na njegovi zadnji poti. Hvala vsem za pisno in ustno izrečeno sožalje, za darovano cvetje, sveče in za svete maše. Prav lepa hvala za pomoč dr. Bricmanu, medicinskim sestram, medicinskemu tehniku in strežnemu osebju travmatološkega oddelka slovenjegraške bolnišnice. Hvala družini Breznik iz Pameč, Pihalnemu orkestru Slovenj Gradec, Ivanu Merzdovniku za ganljivo izrečene besede slovesa in g. župniku Petru Leskovarju za opravljen pogrebni obred.

**Žalujoci: žena Reska, sinova Peter in Duško, hči Irena, vnuki Petra, Marko, Špela, Leon in Roki ter bratje in sestre**



*Eno leto v grobu že ležiš,  
a v naših srcih še živiš.  
Ne mine ure, dan in noč,  
med nami vedno si navzoč.  
Spočij si žuljave dlani,  
za vse še enkrat hvala ti.  
Dobrota tvojega srca  
nikoli ne bo pozabljena.*

**V SPOMIN**

25. marca mineva leto dni žalosti, kar te ni več med nami, naš mož, oče, dedek in brat

**JOŽE JEROMEL**  
Tisnikarjev oče iz Male Mislinje

Hvala vsem, ki pot vas vodi tja, kjer njegov tih dom le rože zdaj krasijo in svečke mu v spomin gorijo.

**Žalujoci: žena Marija, sinovi Zdravko, Vlado in Jože z družinama, nečak Igor ter bratje in sestre**



*Pomlad se na zemlji vrne,  
pesem slavcev se zbudi,  
polje se v cvetje zgrne,  
zame pa pomladi ni!*  
(S. Gregorčič)

**V SPOMIN**

17. marca mineva dve leti kar nas je nepričakovano zapustil naš dragi sin, brat, stric in boter

**RAJKO VEČKO**  
iz Kozjaka pri Mislinji

Hvala vsem, ki se ga spominjate, postojite ob njegovem vse preranem grobu, mu prižigate sveče in prinašate cvetje.

**Za njim žalujejo: mama, ata in brata Viktor in Janez z družinama.**



**Spomin**

**PAČNIK ANTON**

marec 1996 - marec 1997

*Že leto dni v grobu spiš,  
a v naših srcih še živiš.  
Kako je prazen dom,  
dvorišče  
zaman oko te naše išče.*

21. marca letos mineva leto žalosti, odkar si nas zapustil, dragi Tone. Toda v naših srcih še vedno živiš in ne boš nikoli pozabljen.

**V globoki žalosti tvoji sorodniki, prijatelji in znanci**

# ŽABE

TAKO IN DRUGAČE



Začelo se je z reševanjem Urkove lipe, zaščitene kot naravni osebek, ki je zaradi starosti, izrednega obsega, razvejanosti in višine vzbujal občudovanje mimoidočih in ponos bližnje okolice. Torej, vtepla sem si v glavo, da sem lipi, ki ji je vihar pred dvema leti odlomil enega treh temeljnih vrhov ali delov debla in se je zato razpokala med preostalima dvema vrhoma nevarno večala, da sem ji torej dolžna rešitev ali zakrpanje. Zakaj? Verjetno zato, ker mi nudi senco, ko se vračam z nedeljskega sprehoda poleti ali mi da s svojo obilnostjo občutek topline in varnega zavetja, ko objamem njeno ogromno deblo. Ne vem natančne razlage, vem pa, da sem se reševanja lotila z veliko zaupanja in tudi uspešno s pomočjo ljudi, ki imajo radi naravo, drevesa in življenje. Uvod je res dolg, ampak ne brez vzroka. Kar tako ne moreš iz drevesa preklopiti k žabam.

Razgovor z Zavodom za varstvo naravne dediščine in kulturne dediščine je "krivec", da sem z lipe "preskočila" na žabe in sedaj se dogodivščine šele pričnejo: v vsaki stvari človek pridobi podatke ali informacije in mene sta o varstvu dvoživk poučevala Milan Vogrin in njegova prijateljica Nuša, ki se s tem problemom ubadata že skoraj poklicno, delno na Vrskem, delno v Mariboru, kjer sta zaposlena oziroma študirata. Njun uspešno izvedeni načrt je bil pregrada za dvoživke (predvsem žabe) pri Slivniškem jezeru. Ob jezeru poteka cesta, katero so morale dvoživke "prelesti", da so v vodo odložile svoj zarod, oziroma potrebujejo vodo kot element, da poskrbijo za reprodukcijo ali ohranitev vrste.

V našem primeru je ta vodni element dravski otoki v smeri Dravograd-Črneče, žabe prečkajo magistralno cesto oziroma prilezejo iz gozdnate brežine dobrovskega polja in vmes jih čaka še visoka ovira - kanal za odvodnjavanje med cesto in brežino - marsikatera žabica ga kar "zamenja" ali "izbere" za svojo mlako in tam odloži mreste (žabja jajčeca), le-te pa potem končajo, kdo ve kje, v glavnem storijo žalosten konec.

Plastična prepreka je bila torej razpeta med cesto in kanalom. V kanalu, ki je bil večinoma suh, pa so bila položena vedra, kamor naj bi žabe poskakale in smo jih nato prenesli čez cesto v "pravo mlako" ali življenjski prostor za novi zarod. Veliko ljudi je pomagalo pri aktivnostih, pohvaliti moram učence OŠ Neznani talci Dravograd in posebej učiteljico g. Vido, ki je resno in zavzeto sledila vsem dogajanjem in t di hodila popravljati plastiko, ki jo je veter neprestano trgala. In kje je dogodivščina? Ta je v obliki žabe, ki je med izvajanjem opisanih del skočila v moj odprt "JUGO" in se z menoj pripeljala na "šiht" in je povzročila, da smo sklicali posvet načelnika, biologa in midva s sodelavcem Avguštinom, kam bi jo odložili. Možnosti so bile tri: občinski vrt, do prve stoječe vode ali nazaj v Črneče. Ugibate lahko, kje je pristala. Upam, da ima že mlade, za te pa, upam, da bomo s podhodi poskrbeli ob obnovitvi ceste Dravograd-Libeliče, da bodo varno prilezle do svoje "močvare" in potem veselo regale v poletno noč ter nas razveseljevale in v nas budile veselje do vsega živega. Hvala načelnici upravne enote g. Mileni Šteharik ter občini Dravograd ter g. Radu Krpaču za pomoč pri izvajanju načrta z željo, da bi še naprej imeli posluš za vse, kar se giblje in živi v našem naravnem okolju.

Milena Cigler Gregorin



**KOROŠKA ZADRUŽNA  
HRANILNO KREDITNA  
SLUŽBA p.o.**

SLOVENJ GRADEC, CELJSKA CESTA 7  
TELEFON: 0602/42-341, 42-344, 43-193  
TELEFAX: 0602/43-301

## TOLAR na TOLAR ZA RAZVOJ KMETIJSTVA

OBRETNOSTNE MERE ZA HRANILNE VLOGE OD 1. FEBRUARJA 1997 DALJE

Vloge	Na mesec (31 dni)	Na leto
<b>Vloge na vpogled,</b>		
tekoči in žiro računi občanov (2%)	0.17%	2.00%
Žiro računi društev (1%)	0.08%	1.00%
Depoziti nad 31 do 61 dni (T+4)	1.04%	12.90%
Depoziti nad 91 dni (T+5), (D+5)	1.12%	13.99%
Depoziti nad 181 dni (T+6), (D+6)	1.20%	15.07%
Depoziti nad 1 leto (T+7.5), (D+7.5)	1.32%	16.70%
Kratkoročna posojila za kmete, člane zadrug (T+15)	1.90%	24.84%
Kratkoročna posojila za kmete, nečlane zadrug (T+16)	1.98%	25.93%
Zakonska zamudna obrestna mera (letni T+18)		26.56%

T je temeljna obrestna mera, ki jo za vsak mesec določi Banka Slovenije trenutno kot aritmetično povprečje indeksa rasti drobnoprodajnih cen za zadnje 4 mesece.  
D je devizna klavzula, ki se izračuna kot razlika med srednjim tečajem Banke Slovenije za DEM na dan poteka vezave in na dan sklenitve vezave.

## GOZDARSKE SMUČARSKÉ TEKME

Zveza gozdarskih društev Slovenije je letos organizirala smučarske tekme v veleslalomu in tekih na smučišču na Črnem vrhu nad Cerknem. Pripravljenih je bilo 91 tekmovalcev v veleslalomu in 23 tekmovalcev tekačev. Iz slovenjegraškega društva je bilo 10 prijavljenih, uvrstili pa so se takole:

### Veleslalom

Ženske so tekmoval v eni skupini, ker se je tekme skupaj udeležilo le 11 tekmovalk. Naša Petra Kreuh je dosegla odlično 2. mesto.

### V kategoriji moški nad 45 let sta sodelovala:

Franc Plesec, ki je zmagal z absolutno najboljšim časom vseh kategorij 40.73 in Filip Leskovec, ki se je uvrstil na 14. mesto.

### V kategoriji moški od 35 do 45 let

se je uvrstil Bogdan Kutin na 3. mesto in Leopold Mori na 8. mesto.

### V kategoriji moški do 35 let so dosegli naslednja mesta:

- 9. Zdenko Oderlap
- 10. Zdravko Miklašič in
- 30. Gvido Garbus.

### Teki

Tudi v tekih so ženske tekmoval v eni skupini, ker se jih je prijavilo samo pet. Tekle so na 2 km dolgi prog. Najboljši rezultat in 1. mesto si je pritekla Suzana Praper iz slovenjegraškega društva.







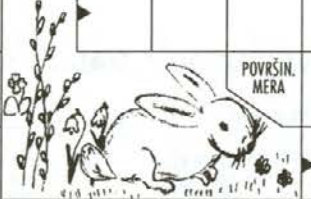

Moški so tekli na prog, dolgi 4 km in so bili razvrščeni v dve starostni kategoriji.

V kategoriji nad 40 let je sodeloval Hinko Andrejč in dosegel 2. mesto.

Odlični rezultati naših udeležencev so prinesli slovenjegraškemu gozdarskemu društvu ekipno 1. mesto.

I. Robnik

# VELIKONOČNA KRIŽANKA

	MLADINSKA PISATELJ. ELA	LEPO VEDENJE, MANIRA	TRD LES INDIJ. HRASTA	GRŠKI BAJESLOV. LETALEC	KALCIJ	ALFRED NOBEL			STRITAR JOSIP	NADALJ. GESLA	DALIŠA PRIPOVED. PESNITEV	BODICA	MORSKA PLUTIVINA, OBREZNI OTOČEK	NAJVEČJA CELINA	OZNAKA ZA NEZNANCA	ANTON, INGOLIČ	AVTOR. ANICA HUDERNIK	
PEČIVO IZ KVAŠENEGA TESTA Z NADEVOM							16. ČRKA ABECEDE	MLAD. PIS. MAKAROVIC MAJHNA NOČ PTICA									NASELJE	
GESLO																		
ŽENSKO IME						URAN			LAHKE POPEVKE RADIJ						EDVARD CADEZ	18. ČRKA ABECEDE PRITRDIL- NICA		
PRIPRAVA ZA MET. PUŠČIC			RADIUS			PRIŽG. OGENJ NA VZPELINI ERBIJ						PTICA, KI SE HRANI Z MAJH. PTICAMI LATINSKI VEZNIK						
MAJHNA KRAVA, TELICA			POSLANCI, GLASNIKI VERE	NIXON RICHARD	POMOŽNI GLAGOL STR. PROST. V CERKVI			ALUMINIJ IZRAELSKO PRISTANIŠČE			ZNAK ZA ENAKOST VLADAR Z NAD. KRONO							
KOROŠČEC IVAN		GLAVNO MESTO TURCIJE						PRIMORSKA LJUDSKA JED. VOJ. SLUŽB. POROČILO					KORENIKA OSTREGA, PEKOCEGA OKUSA					SNOPI ŠIBJA IN ZELENJA ZA CVET. NED.
KISIK	LJUBKO- VALNO MOŠKO IME	SPODNJI DEL ODPRT. VRAT OBČUT. LASTNIH MORAL. VRED.					ZADNJA OKONČINA PRI ZABI					16. ČRKA ABECEDE	VODIK					
RAVEN, STOPNJA, VIŠINA				PIRČ NATAŠA			GLAVNO MESTO EGIPTA					ZVENEČI SOGLASNIK 17. ČRKA ABECEDE		PLUTONIJ				
VRSTA ZITA				VZKLIK ZNANA HUMORISTIKA			KALCIJEV OKSID KUHANJA MOC. JED					DROBEN TISK 10. ČRKA ABECEDE						
DELAVEC, KI ČISTI								PRITISK DVOJICE KOLES ALI OSI MAJHEN ZAJEDAVEC					VDOLBINA V ZIDU					
DUŠIK	PAJAVINA V OBL. LEDENIH ZRN VRSTEN, ODBRAN					DREVO Z NAPILJ. LISTI PETER RADICS							PIJAČA STARIH SLOVANOV	IGRALSKA OBLEKA	ČRNEJSKI ROKOPIS			
IVO SVETINA		LOUIS, ADAMIČ NEW HEBRIDES			ČLOVEK, KI RAVNA V SKLADU Z MORALNIMI NORMAM PRISLOV. KRAJA							VSE V REDU KOVANJE			ADAMIČ EMIL VOJ. SPOPAD MED DRŽAVAMI			
MAJHEN KONJICEK				OTOK V JAD. MORJU REKA V ITALJI				SMOLE DOMINIK	TONA		KOME- DIJANT, BURKEŽ							AMPER
MASTNO STROJENA BRUS. KOŽA DIVJADI			PINTERIČ ALENKA FOSFOR			IZKRCĚN TRAVNAT SVET V GOZDU ALI OB NJEM	19. ČRKA ABECEDE VELIKA ŽIVO- BARVNA PAPIGA			LITER ČAS TEME		SAMO- GLASNIK KLOP	SLOVENSKA REKA EKONOMSKA SOLA					
KONEC POLOTOKA																		IGRALNA KARTA
HIDRO ELEKT- RARNA					POVRŠIN. MERA				OBEDVE JOD				GNJAT					
VEZNIK													MAHKOTA ANTON				ŽVEPLO	

Ob pravilni rešitvi boste dobili lepo misel.

Vpišite jo v razpredelnico:




**ZAVAROVALNICA  
M A R I B O R**

PODRUŽNICA ZA KOROŠKO  
SLOVENJ GRADEC

FRANCETOVA 7, 62380 SLOVENJ GRADEC  
TEL. 0602 41-591, 41-813, 41-881, 41-882, FAX 0602 41-814

DA SMO VAM BLIŽE,  
KO NAS POTREBUJETE:  
TELEFON

**080-19-20**

PRVA BREZPLAČNA TELEFONSKA ŠTEVILKA  
ZA NAROČANJE OBISKA  
ZAVAROVALNIŠKEGA ZASTOPNIKA.

**ŽIVLJENJE GRE NAPREJ,  
IN MI Z VAMI**

**Gozdno gospodarstvo  
Slovenj Gradec p.o.**



specializirana  
trgovina  
za oskrbo  
gozdarstva

V naši trgovini še vedno lahko kupite  
po posebno ugodni ceni:

- vhodna vrata in vrata za notranje prostore iz masivnega lesa,
- mize, stole in kotne garniture iz masivnega lesa.

Vse artikle proizvaja podjetje LIP Konjice.

Ponujamo Vam tudi pralne in pralno-sušilne stroje italijanske firme PHILCO.

Vse ostale informacije lahko dobite v trgovini LES, Koroška cesta 68 (dvorec), RADLJE  
telefon: 0602/71 421, fax: 0602/71 239

Nudimo vam kvalitetne in hitre usluge servisiranja motornih žag HUSQVARNA in JONSERED ter kosilnic in motornih gos.

 **Ljubljanska banka**

**LB Koroška banka**

LB Koroška banka d.d., Slovenj Gradec  
Glavni trg 30, Slovenj Gradec, tel. 0602-49-111

**ZA VAŠ BOLJŠI JUTRI**

**KONKURENČNA PONUDBA OBRETNIH MER ZA HRANILNE VLOGE OD 1. MARCA 1997 DALJE:**

vloge	mesečna obrestna mera	letna obrestna mera	posojila - namenska in v gotovini	obrestna mera
- vloge na vpogled: hranilne vloge, tekoči računi in žiro računi	0,17%	2,00%	- z odplačilno dobo do 6 mesecev - z odplačilno dobo od 6 do 12 mesecev - z odplačilno dobo nad 12 do 24 mesecev	TOM + 9,30% letno TOM + 10,00% letno TOM + 12,00% letno
- 1 mesečni depoziti	1,12%	13,99%	<b>namenska posojila</b>	<b>obrestna mera</b>
- 3 mesečni depoziti	1,18%	14,75%	- z odplačilno dobo nad 12 do 60 mesecev	TOM + 12,00% letno
- 6 mesečni depoziti	1,20%	15,07%		
- 12 mesečni depoziti	1,32%	16,70%	- nudimo tudi ugodna posojila za kmetijstvo in druge dejavnosti	

Vse informacije o naši ponudbi boste prejeli preko celega dne in tudi ob sobotah v naših enotah v Slovenj Gradcu, na Ravnah na Koroškem, v Črni na Koroškem, v Mežici, na Prevaljah, v Dravogradu, na Muti, v Radljah ob Dravi, na Javorniku, v Podvelki in v Mislinji.

Vaša banka LB Koroška banka d.d. Slovenj Gradec