

SLOVENSKI ČEBELAR

75

1873 ZAČETEK PERIODIČNEGA ČEBELARSKEGA TISKA



ANTON JANŠA
1734—1773



LETNIK LXXV

1973

ŠT. **6**

VSEBINA

Urednik: Začetek jubilejnih svečanosti je bil na Dunaju 6. maja	161
Ivan Krajnc: Čebelarjeva opravila v juniju	163
Prof. Edi Senegačnik: O izkoriščanju akacije paše	165
Julij Mayer: O rojenju	166
Rezervna hrana v rojevih čebelah (povzetek J. M.)	168
Dr. A. Hansson: Čebela v službi okolja in varstva narave (prevod)	170
Dr. Tone Krisper: Kratek pregled uporabe čebeljih pridelkov	174
Lojze Kastelic: Nalijmo čebelarskemu naraščanju čistega vina	179
IZKUŠNJE IN PREIZKUŠNJE ČEBELARJEV	
Ivan Krajnc: Voda	181
Dušan Mercina: Še vedno dvomim	181
Anton Novak: Lika v jeseni 1972	182
ZDRAVSTVENI KOTIČEK	
Nova dognanja o noseimi (prevod)	183
NOVICE IZ ČEBELARSKEGA SVETA	
Alarmni signal pri čebelah	185
O velikih družinah	186
Graditev satovja in donos medu	187
IZ DRUŠTVENEGA ŽIVLJENJA	
OSMRTNICE	

List izhaja vsakega 1. v mesecu. Člani, ki plačujejo letno članarino 40,00 din, ga prejmejo zastoj. Izdaja ga Zveza čebelarskih društev za Slovenijo v Ljubljani, Cankarjeva c. 3/II, tiska Tiskarna PTT v Ljubljani.

Uredniški odbor: France Guna, Alojz Kastelic, Ludvik Klun, Martin Mencej, Boris Modrijan in Joško Šlander.

Glavni urednik: Martin Mencej, odgovorni urednik: Boris Modrijan

Letna naročnina za nečlane 45,00 din, za tujino 50,00 din. Odpovedi med letom ne upoštevamo. Kdor plačuje članarino v obrokih, se s prvim obrokom zaveže, da jo bo do konca leta v celoti poravnal. To velja tudi za naročnino. Številka žiro računa pri SDK v Ljubljani, Miklošičeva cesta: 50101-678-48636.

Telefon: 20-208

Zunanja stran ovitka delo Vilija Kožarja, podoba A. Janše akad. slikarja B. Jakca



Zu und Eingang in Augarten
Dedic. an den Allhöch. K. K. Kaiserlichen, Herzoglichen, Großherzoglichen, Fürstlichen, Erbprinzenlichen, und
Prinzenlichen Hofe, Capitain, Lieutenant, Ingenieur, etc.

Vue des avenues, et Entre de L'augarten
Maire de Ligne, Seigneur de Baudour, Prince de
Service de S. M. L'Empereur et Roy des, etc.

Augarten na Dunaju, kjer je Anton Janša pred 200 leti razvijal in razdajal svoja čebelarska znanja. — Podoba je delo Hohanna Zieglerja iz leta 1780.

ZAČETEK JUBILEJNIH SVEČANOSTI JE BIL NA DUNAJU

Dunaj, 6. maja

V prisotnosti jugoslovanskega veleposlanika na Dunaju Mitje Vošnjaka, predstavnika Apimondie Justina Poos, predstavnikov oblasti avstrijske zvezne vlade in predstavnikov avstrijskih pokrajinskih združenj ter čez 250 čebelarjev in prijateljev čebelarstva iz Slovenije, so se začele prvo majsko nedeljo spominke svečanosti v Augartnu na Dunaju, kjer je pred 200 leti zaoral novo smer evropskemu čebelarstvu in položil temelje nadaljnemu razvoju čebeloreje naš rojak iz Breznice Kuharjev Tone-Anton Janša.

V zelenje in cvetje odeta avstrijska prestolnica se je v soboto 5. maja kopala v sončni pripeki, ko se je spuščalo pet avtobusov s slovenskimi čebelarji čez se-merinško vzpetino proti mestu ob plavi Donavi. Med njimi je že ob prihodu vzbudila posebno pozornost številna folklorna skupina gorenjskih deklet in fantov iz Nemilj, ki je s svojimi narodnimi nošami popestrila svečanost. S svojim nastopom v dvorani Schwehatenhofa je že na predvečer svečanosti pripomogla k ustrez-nemu razpoloženju za prihodnji dan.

Organizacijsko dobro pripravljen in vsebinsko izredno bogat spored ter glo-boko zajeti govori so pokazali, da je po 200 letih Anton Janša prav tako živ med nami, kot je bil v času njegovega plodnega delovanja in da njegovo delo dobiva vedno večjo veljavo doma in v svetu. Še več. Celovita svečanost ni bila samo spominska komemoracija za pokojnim Antonom Janšem, ampak je bila hkrati ma-nifestacija trdne volje medsebojnega prijateljskega sodelovanja in razumnega so-žitja za dobrobit čebelarskega napredka v obeh deželah. To voljo so najlepše izpri-čali naslednji akti:

— prenos, v ta namen posebej izdelanih, bogato in simbolično okrašenih voskovnih sveč, od katerih je ena ostala v Augartnu domačinom, druga je pa bila prepeljana v Slovenijo, ki bo zagorela avgusta meseca na svečanosti v Breznici;

— skupna vsaditev spominske lipe v Augartnu pred obnovljeno spominsko ploščo na vhodu v Augarten, ki bo srkala svoje življenjske sokove tudi iz slo-venske zemlje, katera je bila prinesena iz Breznice, rojstnega kraja A. Janše;

— izmenjava listin o prijateljskem sodelovanju Zveze čebelarskih društev Slovenije in Deželne zveze za čebelarstvo mesta Dunaj, s katero sta sklenili pre-vzeti skupno prijateljsko sodelovanje na strokovnem, kulturnem in humanem po-dročju;

— in ne nazadnje podelitev priznanj ter diplom našim zaslužnim sedanjim organizatorjem čebelarjev in vzrejevalcem, ki jih je podelila Avstrijska zveza čel-belarjev.

Vsi ti zunanji znaki odsevajo prepričanje po potrebi tesnega medsebojnega sodelovanja, čemur je prav Janša pokazal pot s svojim zgledom in delom, kar je bilo tudi tako zelo poudarjeno od začetka pa do konca svečanosti.

Ko smo se slovenski čebelarji poslavljali na večer istega dne od avstrijskih čebelarjev v Grinzingu, kjer stoji zvezni učni in raziskovalni čebelarski inštitut, je vse prevečala enaka želja: »Na svidenje avgusta meseca na Breznici«!

Da, organizacija in vsebina jubilejnih svečanosti na Dunaju je nakazala pot, ki naj dobi avgusta na Breznici vso potrebno globino in širino ne samo slovenskih čebelarjev, ampak vsega slovenskega naroda, saj to zagotovo zasluži njegov verni sin, ki je v svet ponesel ime in slavo malega slovenskega naroda pred 200 leti.



O sami svečanosti na Dunaju bomo podrobneje obvestili naše bralce v prihodnji šte-vilki Slovenskega čebelarja.

Urednik

Nekatera čebelarska društva in družine že sedaj pripravljajo vse potrebno za čim bolj množično udeležbo na veliki svečanosti v avgustu na Breznici.

ČEBELARJEVA OPRAVILA V JUNIJU

IVAN KRAJNC

Predhodno sem že omenil, da so naravni matičniki najboljши, vendar pa se z njimi prenaša težnja čebel k rojenju, kar je pri čebelarjenju na med nezaželeno. Maticice, ki jih dobimo iz naravnih matičnikov, so mnogo boljše kot maticice, ki so vzrejene na umeten način, posebno če so vzrejene nestrokovno. Zaradi tega je zelo neresno, če se vsakemu priporoča umetna vzreja maticice.

Kdor koli se je zanimal za življenje domačih živali, je lahko ugotovil, da so mladiči, vzrejeni spomladi, najbolj razviti in zdravi, to pa zaradi tega, ker rastejo pod ugodnejšimi toplotnimi in prehrabnimi pogoji. Enako je s čebelami. Čebelarji to vemo iz prakse, medtem ko so strokovnjaki to ugotovili z mikroskopi in drugimi pripravami ter dolgoletnim opazovanjem. Maticice, vzrejene spomladi, imajo največje število jajčnih cevčic, od katerih je odvisno število izleženih jajčec, tj. plodnost maticice.

Mesec junij je torej najprimernejši čas za izmenjavo maticice. Menjamo le tiste maticice, ki v pomladnem razvoju niso zadovoljile in tudi tiste, ki so že stare. Glede starosti maticice so mišljenja deljena. Pridružujem se tistim, ki menijo, da bo maticica, ki je sicer stara, a dobro zalega in je njena družina vedno na višku svoje moči, rodila tudi take čebele, ki bodo dolgožive, vztrajne, zdržljive in delavne.

Mlade maticice lahko vzredimo sami, ali pa si jih priskrbimo za relativno nizko ceno pri plemenilni postaji. Izmenjava maticice je precej zahteven poseg, zato se naj čebelar sam odloči, kako bo menjal svoje maticice. Literatura za to ne manjka. Tudi sam sem o tej temi dosti pisal v Slovenskem čebelarju, vendar pa lahko rečem, da stood-

stotno zanesljivega načina dodajanja maticice ni.

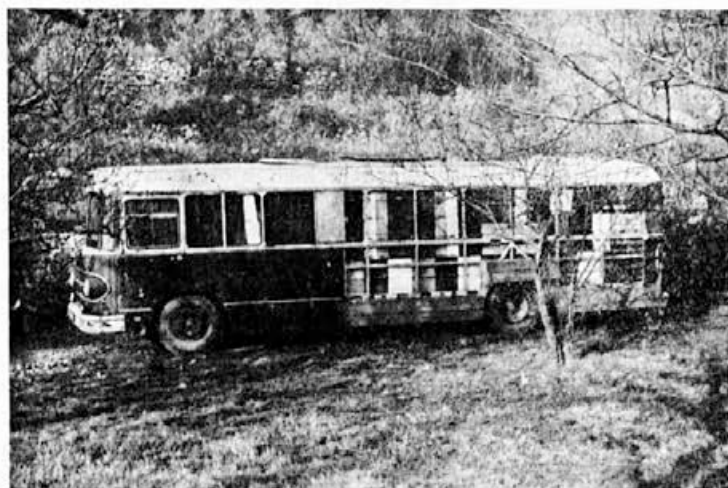
Junija navadno čebele že toliko napolnijo medišča, da moramo točiti, posebno če čebelarimo v manj prostornih panjih, ki so glede sortnega medu na boljšem. Med smemo iztočiti šele takrat, ko v satju dozori. Gozdni med in med oljne repice lahko točimo takoj, čim so sati polni. Ti medovi kaj radi kristalizirajo že v satju, zato s točenjem ne smemo preveč odlašati. Točimo po možnosti ob lepem vremenu in v zaprtem prostoru. Tudi dobro zaprt šotor je posebno na samotnem kraju zelo primeren. Malokdaj je v času točenja tako dobra paša, da čebele ne bi bile vsiljive in da nas ne bi pri tem delu nadlegovale.

Koncem junija začne kostanjeva paša. Ta traja okrog tri tedne, ker imamo zgodnji, srednji in pozni kostanj. Ob lepem in suhem vremenu čebele naberejo na tej paši okrog 10 kg medu, ki je zadnje čase zelo iskano zdravilo in poživilo za razne notranje bolezni. Drugače je kostanjev med precej grenkega okusa. Nekoč so ga posebno iskali medičarji, ki so ga uporabljali pri izdelovanju lectovih slaščic in posebno pripravljene alkoholne medicine (tako imenovane »gvirca«).

Razen medu daje kostanjeva paša obilo cvetnega prahu. Cvetni prah je potreben za razvoj družin. V zadnjem času je zelo iskano blago za farmacevtsko industrijo in za izdelovanje raznih poživilnih in lepotnih izdelkov. Umen čebelar bo tudi tukaj do razumne mere izkoristil delo svojih čebel in si gmotno pomagal. Prav gotovo ne bo družina v tem času nič oškodovana, če ji bo čebelar odvzel sat ali dva s cvetnim prahom, medtem ko to za čebelarja predstavlja precejšen dohodek.

Tudi prevaževalci morajo v tem letnem času hiteti s paše na pašo. Sam koristim tri akacijeve paše, nato pa še kostanj in lipo. Samo z nenehnim prevažanjem ulovi čebelar toliko, da lahko krije stroške čebelarjenja in da še ostane kaj za njega. Iz dolgoletnih izkušenj lahko povem, da le višinske lege dajo največ medicīne, vendar pelji tja le močne družine. Mrzle noči, posebno če nastopijo deževna obdobja, niso za slabiče in razočaranja so neizbežna. Sodobnega čebelarjenja si ne moremo zamisliti brez prevažanja, zato pa moramo imeti dobre družine in temu primeren panj, ki je dovolj prostoren in ima dobro ventilacijo. Prevažajmo z lahkimi, hitrimi tovornjaki, ki v eni noči napravijo tudi 1000 km. Železnica ni več sposobna prevažati čebel. Osební vlaki so motorniki, a tovorni vlaki so prepočasni. Prevažajmo samo ponoči.

V nadaljevanju bi rad povedal, da moramo čebele prepeljati tja, kjer bo res medilo. Kako to ugotovimo, smo že večkrat povedali. Prvi pogoj za medenje je vlaga v zemlji. Če je moj kolega peljal čebele v Klapavico, nisem še sam hitel s čebelami za njim. Ne, šel sem pogledat. Tam sem našel kupe čebel in trava se je drobila od suše. Vedel sem, da je kolega pogrešil; zato sem ostal na Ličkem polju in sorazmerno dobro točil. Drugič sem pripeljal čebele v Medak in ugotovil, da se je vlažnost od zadnjega pregleda korenito poslabšala. Tri dni sem izgubil, vendar sem našel drugo mesto in prepeljal v Dugo Reso, kjer sem nato kar dobro odrezal. Res je, da mnogokrat ni nič tudi na videz dobrem pasišču, vendar so za to krivi vremenski pogoji, katerim pa se na žalost ne moremo upirati.



Razvoj motorizacije odseva tudi v čebelarstvu. — Čebele na paši pod Socerbom. Foto: Darko Simončič

VABILO

Čebelarska družina Maribor-mesto vabi člane svoje družine in vse okoliške čebelarje na čebelarsko srečanje, ki bo dne 24. junija 1973 pri Ambrožu pod Urbanom. Čebelarji se naj zberejo ob 13. uri v Kamnici pri gostilni Kobanc ali kar pri čebelarju Ambrožu.

Poskrbeli bomo tudi za jedačo in pijačo.

Vabljeni!

Čebelarska družina Maribor-mesto

O IZKORIŠČANJU AKACIJEVE PAŠE

PROF. EDI SENEGACNIK

Akacijeva paša sodi med najvažnejše čebelje paše v Jugoslaviji, ki je znana po obširnih akacijevih gozdovih v Vojvodini, Srbiji in drugih republikah. Precej nasadov in površin pa imamo tudi pri nas na Primorskem, Goriškem in v Pomurju. Znanstveno ime zanjo je ROBINIA pseudoacacia, torej po naše neprava akacija ali navadna robinija. V Evropo jo je prinesel iz Amerike leta 1601 Jean Robin, vrtnar Ludovika XIII., po katerem je tudi dobila svoje ime. Zaradi bujnega in omamno dišečega cvetja se je razširila iz Pariza po vsej Evropi in prišla tudi k nam. Najobširnejša območja so pri nas v okolici Subotice in v Deliblatski peščari, kjer raste več tisoč hektarov te izredno medovite rastline. Akacija je drevo, ki ljubi toplejše podnebje. Ne medli povsod, zlasti ne v višjih hladnih in meglenih legah. Tudi nima rada vlažnih ali močvirnih tal. Pri nas v Ljubljani je precej teh dreves v drevoredih in nasadih. Cvetovi omamno diše in privabljajo čebele, ki jih živahno obletavajo, donosa pa v panjih ni nobenega. Čebelarji pravimo, da akacija le moti čebele. To naj si zapomnijo predvsem tisti čebelarji, ki zasajajo in širijo medovite rastline, pa bi radi zasadili tudi akacijo.

Akacijini cvetovi so združeni v so cvetja in imajo obliko rahlo visečega grozda, so bele barve in metuljastega sestava. Glede izločanja medicinske akacija na prvem mestu, saj so dnevni donosi ob ugodnem vremenu tudi do šest in še več kilogramov. Za medenje je potrebna zadostna toplina zraka, med cvetenjem pa čim manj vetrov, zlasti južnih in čim manj dežja. Rahel topel dežek ponoči v obliki močne rose zelo prija medenju. Ker cveti akacija navadno v prvi polovici maja, ko so dnevi še hladni in je še nevarnost slane, je paša pogosto nezanesljiva. Večkrat tra-

ja zaradi neugodnega vremena samo nekaj dni in že je vse pri kraju. Uspejo le tisti čebelarji, ki imajo močne čebelne družine. Prav zato pa se morajo čebelarji, ki računajo na to pašo, pripraviti nanjo z vso resnostjo in temeljitostjo. Napraviti morajo vse, da bodo panji čim močnejši. Šibkih družin, ki zasedajo samo plodišče, ne kaže voziti na pašo ob tako velikih prevoznih stroških. Ker je pri nas zgodnja spomladanska paša skoro vsako leto nepopoljna, se čebelne družine ne morejo dovolj razviti za tako zgodnjo pašo, kot je akacijeva. Zato morajo čebelarji družine dražilno krmiti in to že kakih šest tednov pred začetkom cvetenja. S krmljenjem začnemo prve dni aprila. Ob količkaj ugodni obnožinski in medicinski paši v naravi se bodo čebelne družine ob čebelarjevi pomoči dobro opomogle in se razvile tako, da bomo z njimi prav gotovo uspeli.

Zaradi klimatičnih razlik cveti pri nas akacija v Srbiji in na Primorskem prej kot v Pomurju. To časovno razliko v cvetenju naši podjetni čebelarji prevaževalci tudi izkoriščajo. Ko cvetenje v Srbiji ali na Goriškem pojenjuje, začne cveteti akacija v Pomurju. V eni sami noči prepeljejo podjetni čebelarji svoje panje tjakaj na drugo akacijovo pašo.

Če je vreme količkaj naklonjeno, napolnijo čebele v nekaj dneh panje z izredno kvalitetnim medom, ki je pravi blagoslov za čebelne družine. Zato pa naj čebelarji medu iz krajnih satov v plodišču ne iztočijo. Med naj ostane tu kot zlata rezerva za prihodnje obdobje ali pa celo za zimo. Na morebitnih poznejših pašah, na primer na smrekovi, hojevi ali kostanjevi, bodo čebele tako nosile medicino v medišča, od koder ga bo čebelar lahko iztočil. Če bi ga nanosile v plodišča, iz katerih smo bili akacijev med iztočili, ga bo

moral pred zazimljenjem iztočiti. Čebelarji naj se zavedajo, da je akacijev med v plodiščih odlično jamstvo za razvoj čebelne družine v poznejšem obdobju. Polni krajni sati akacijevga medu in venci tega medu nad zalego v plodišču so porok za zdravje, delavnost in učinkovitost čebelje družine. Zato akacijevu pašo čebelarjem toplo priporočamo. Če imajo lepo razvite čebelne družine in možnost za prevoz, potem naj prav nič ne oklevajo. Naše čebelarske organizacije v Gorici in Murski Soboti jim bodo rade volje pomagale in priskrbele primerna pasišča. Prav tako je tudi s pasišči v sosednjih republikah. Seveda je najbolj prav, da si čebelarji ta pasišča sami ogledajo, pogovore s tamošnjimi čebelarji in si priskrbe potrebna dovoljenja. Pri tem

naj ne pozabijo svoji prošnji priložiti veterinarsko potrdilo o zdravju čebel.

Akacijev med je zelo tekoč, precej redek, brez barve in prav nežno rumen. Strdi se nerad, ali pa samo delno. Med je skoraj brez vonja in zelo milega okusa. Zato ga imenujejo nekateri tudi damski med. Tisti ljubitelji medu, ki tožijo, da je ta ali oni med presladak, pekoč ali jim celo draži sluznico, naj poskusijo akacijevga. Prav gotovo bodo zadovoljni. V nekaterih zahodnih deželah, zlasti v Franciji in Angliji, kjer uživajo med kot vsakdanjo hrano in ne kot zdravilo, sodi akacijev med med najbolj iskane. Izbirčnim in sladokusnim Angležem ta med najbolj prija. Zato ga tudi mi čebelarji priporočamo vsem tistim potrošnikom, ki menijo, da jim druge vrste medu ne prija.

O ROJENJU

JULIJ MAYER

Pomlad je tu. Vsa narava se poganja v novo življenje, vse raste in se razvija. Rastline odpirajo zaporedoma na višku svojega razvoja pestre cvetove, ki skrivajo v svoji lepoti najzlahtnejše dele celotne rastline, to je pestič z brazdo in prašnike. In prileteti mora čebela, da prenese drobna pelodna zrnca iz prašnikov na drug cvet ter ga na ta način oplodi. Rastlina pa pošilja posej v cvetove svoje najboljše sokove, da se iz zaplodka razvije seme. To je zakon narave, ki omogoča, da se rastline razmnožujejo, in tudi zagotavlja, da se vsaka vrsta rastlin obdrži v boju za obstanek.

Kot vidite, je čebela izredno važen člen v življenju celotne narave. Zato se tudi razvija z napredkom narave. Po zaslugi lanskim čebel ima čebelna družina zadosti medenih zalog, da začenja v naših krajih matica zalegati že v februarju, torej daleč pred glavno krajevno pašo. Vedeti namreč moramo, da potrebuje čebela za lasten razvoj tri tedne in še nadaljnjih dva do tri tedne, preden izleti na pašo.

Na pomlad poteka v panju razvoj nemoteno dalje ne glede na podnebne raz-

mere v prosti naravi. Vsak dan se rodi množica čebel in ob lepem vremenu prinašajo pašne čebele vedno več medičine in cvetnega peloda. Med daje čebelam moč, da lahko letajo in opravljajo potrebna vsakdanja dela. Predelani pelod pa je glavna hrana mlade zalege. Po naravnih zakonih se čebelna družina veča in širi. Celice v satovju se polagoma polnijo z medičino in še hitreje z zalego. V panj prihaja blagostanje!

Kadar je čebelna družina na višku svoje moči, zapusti dosedanji panj polovica vseh čebel s staro matico — čebele **rojijo**, da si poiščejo nekje novo domovanje. V starem panju, mi mu pravimo **izrojenec**, pa je vse smotrno urejeno za zagotovljen nadaljnji razvoj. Vsak dan se poraja na tisoče čebel in devetega dne po prvem roju se oglasi nova — mlada matica. Zopet zapusti panj polovica čebel, tokrat z mlado nepoprasheno matico. In čez pet, šest dni roji panj še v tretje, ob ugodnih letih celo še četrtič. V takih ugodnih letih si je prvi roj zgradil že novo domovanje z obilnimi zalogami in navadno še enkrat roji. Takemu roju pravimo vnuk. Kot vidite, je rojenje



Čeprav največkrat nezaželen, je roj vedno posebno doživetje za čebelarja.
Foto: Janez Skok

naravni pripomoček, da se čebele družinsko razmnožujejo. Seveda pa nastane vprašanje, ali se bodo vse te male družinice do jeseni res tudi toliko razvile, da bi z lastnimi močmi nabrale dovoljno zalogo zimske hrane, da vzdržijo do naslednje pomladi.

Zato so naši predniki že omejevali rojenje. Navadno so družinam dovolili dvakratno rojenje, redkeje so sprejemali tretji roj in še tega le ob ugodnih medenih letih. Sodobni čebelar pa rojenje popolnoma omejuje. To mu že narekuje želja po čim večjem pridelku medu. Čim močnejša je namreč družina ob glavni paši, toliko več medu lahko čebelar natoči iz panja. Seveda pa naravnega rojilnega nagona ne moremo po-

polnoma zatreti. Lahko ga samo omilimo. Zato preudaren čebelar odvzema močnim družinam zaležene sate s čebelami vred in iz njih sestavlja primerno močne **narejence**, ki jim pa mora vcepiti dozorel matičnik. Tako razmnožujemo čebelne družine — brez rojenja.

Po naravnih zakonih dednosti, ki jih je zasnoval češki menih MENDEL, si je praktični čebelar sestavil sodobno vzrejo matic. Od skrbno izbranih dobrih plemenjakov odvzema jajčeca ali najmlajše žerke, da drugi določeni panji iz njih vzredijo prvovrstne matice. Tako dobi vzrejevalec hkrati 15 do 20 mladih matic enake starosti. V posebnih majhnih družinicah se te mlade

matice spraše s troti izbranih plemenjakov, bodisi na posebnih plemenilnih postajah v **plemenske** matice, ali pri domačem čebelnjaku v **gospodarske** matice.

Kot v sodobni živinoreji izkušeni veterinarji umetno osemenujejo živino, tako vpeljujejo umetno osemenjevanje matic tudi novodobni čebelarji. Zaradi težavnega dela pri inštrumentalnem osemenjevanju matic se bo ta način razmnoževanja obdržal le v znanstvenih ustanovah, da bodo vzrejali, ali boljše rečeno, vzdrževali posebne lastnosti določenega čebelnega plemena.

Ti umetni načini razmnoževanja čebelnih družin sicer ne spadajo naravnost v

članek o rojenju, so pa njegovo odlično nadomestilo in jih zato omenjam.

Iz povedanega je razvidno, da je rojenje naravno razmnoževanje čebelnih družin in je postalo dedni zakon narave. Umetna nadomestila sodobnih čebelarjev na tem ničesar ne spremenijo.

Ravno letos poteka 200 let, kar je naš gorenjski rojak, slavni Anton JANŠA, kot prvi čebelarški učitelj na svetu v takratnem cesarskem Dunaju spisal svojo znamenito knjigo »Razprava o rojenju čebel«. To je najpopolnejše obravnavanje rojenja in opravka z njim, kar jih je izšlo na svetu pred sedanjim stoletjem.

REZERVNA HRANA V ROJEVIH ČEBELAH

Naravno razmnoževanje čebelnih družin z rojenjem je povezano s precejšnjim tveganjem. Res ima »potencialno« nova družina matico in nad 10.000 marljivih čebel, nima pa zatočišča, ki bi ji nudil streho in varno zavetje. Ravno tako nima več medenih zalog v satju, ki jih je ravnokar zapustila, pa tudi nobene prazne celice ne, kamor bi pašne čebele odložile medičino, ko bodo zopet zletele na nabiranje.

Vsem čebelarjem je znano, da so rojeve čebele zelo krotke in ne pikajo. Vzrok leži pač v tem, da imajo čebele napolnjene želodčke s »popotnico«, ki naj bi zadostovala za ves čas, ko ždi družina v obliki grozda na veji, dokler ne najde primerne domačije.

Čebelarški znanstvenik Combs v ZDA je raziskoval, kako je pravzaprav s to rezervno hrano v rojevih čebelah. Poskusne čebele je moral s strupenimi hlapi pruske kisline, izrezoval iz njih medne želodčke in jih tehtal. Ugotovil je mnoga zanimiva dejstva.

Kot prvi je spoznal, da je pripravljanje čebelne družine na roj tesno povezano s kopičenjem rezervne hrane v rojevih čebelah. Presenečen je bil, ko je ugotovil, da je imajo vse čebele v vseh panjih ob normalnem življenju kot stalno količino hrane nekako 10 miligramov. Tudi rojeve čebele, pa samo do desetega dne pred rojenjem. Ta dan se normalna količina hrane v želodčku začneja večati, povprečno na dan po 3 mg, da doseže na dan rojenja 40–50 mg teže. Zanimivo je, da je našel veliko množico rojevih čebel, ki so si naložile hrane kar za 70 mg. Vsekakor upoštevanja vredno količina re-

zervne hrane za na pot! Pripravljanje te rezervne hrane je po avtorjevem prepričanju ravno tako del priprav na rojenje, kakor vzreja matic v rojevih družinah. Oba pojava se namreč začneta ob istem času, se pravi, da ju sproži isti naravni nagon.

Med čebelami v panju, ki se pripravljajo na roj, je našel velike razlike v zaloga mednega želodčka. Nekako 10 do 13 % vseh čebel se ni pripravljalo na rojenje, imele so normalno zalogo 10 mg hrane.

Na dan rojenja je doživel veliko presenečenje. Z rojem zapusti panj veliko čebel, ki sploh niso spadale v roj. Med njimi je mnogo zgoraj omenjenih, ki so brez rezervne hrane. Te se kmalu vrnejo v stari panj. Čudno pa je, da se v stari panj vrne tudi večje število čebel, ki so se očitno pripravljale na rojenje, saj so njihovi želodčki vsebovali 40–50 mg hrane! Pri teh čebelah ta količina dnevno upada, da nekako po 10 dnevih doseže normalno količino za preživljanje. Po katerih merilih se odloča, katere čebele ostanejo v roju, katere pa se vrnejo v panj, raziskovalec ni mogel ugotoviti.

V izrojencih, ki se pripravljajo, da bodo še v drugič rojili, se zaloga v povrtnjih čebelah ne zmanjšuje, ampak se v drugo povečuje, da doseže na dan rojenja navadno višino 40–50 mg.

Nekako 20–30 % rojeve teže odpade na rezervno hrano v mednih želodčkih rojevih čebel. Ob tej ugotovitvi natasne vprašanje, iz česa je ta rezerva. Ali je to še nepredelana medičina ali pravi med?

Povprečna koncentracija (gostota) zaloge pri nerojevih čebelah znaša nekako 40 % suhe snovi (in 60 % vode), kar odgovarja

medičini, ki so jo čebele delno že zgostile. Pri rojevih čebelah pa se začenja koncentracija dvigati šele peti dan pred rojenjem in doseže na dan rojenja 70 %. Pri čebelah, pri katerih se je koncentracija zvišala zaradi priprav na rojenje, pa so ostale v starem panju, se ta gostota zopet znižuje, v petih dnevih pade na normalno stanje 40 %. Izjema se je pokazala le pri izrojencu, ki je 9. dan po prvem roju zopet rojil. Koncentracija rezervne hrane se je povzpela zopet na 70 % prav na dan, ko je drugec zapustil panj.

Koncentracija hrane, ki jo jemlje roj kot popotnico s seboj, je torej višja od tiste, ki jo izkazujejo čebele v normalnem življenju. Po vseh vidikih obstoji ta rezervna hrana ali iz ne dovolj predelane medicinske ali pa iz razredčenega medu. Običajna gostota zrelega medu se suče med 80 in 82 % (se pravi, nekako 12 % vlage).

Kot že omenjeno, obstoji 20—30 % rojeve teže iz popotne zaloge. Combs je hotel ugotoviti, kako čebele uporabljajo to zalogo. Zato je naredil večje število rojev iz poprej nakrmljenih panjev. Vsak roj je bil težak 1 in pol kilograma in je dobil matico v kletki, ki jo je pritržil na lesen podstavek, da bi roje lahko nadzoroval.

Dokler ždi roj v dnevni svetlobi, čebele ne grade satja. Šele, ko mrčnost doseže določeno stopnjo, začnejo čebele graditi. Ob dnevni svetlobi niso več gradile. Ko pa je preko roja poveznil škatio iz lepenke in s tem ustvaril primerno mrčnost, so čebele nadaljevale začeto gradnjo.

Poraba zaloge se je dnevno sukala v povprečju po 2 mg na čebelo. Večina čebel je mirno ždela v grozdu in je počasi porabljala zalogo v teku poskusa, ki je trajal dober teden. Nekatere čebele pa so z grozda odletavale in se čez čas zopet vračale nanj. Nato so nemirno begale sem ter tja. (Raziskovalec ni vedel, da so to izvidnice, ki so v naravi iskale novo domovanje in s plesi obveščale druge čebele o svoji najdbi.) Zaloga hrane pri teh čebelah je vidno padala, v treh dnevih je upadla za celih 86 %! Čebele so toliko hrane pretvarjale v energijo za letanje. Vendar čebele niso dopolnjevale porabljene hrane iz rezervnih zalog v drugih čebelah.

Čebele visečega roja ne letajo na pašo, ker nimajo satja, kamor bi odlagale medicino.

Po nemškem prevodu dr. Sachsa iz Die Bienenpflege 2/1973

povzel J. M.

Naš sodelavec Franc Cerovšek iz Vipave pase svoje čebele na Črnem vrhu nad Idrijo — upajmo, da jih letos ne bo zaman.



OBVESTILO

Vse sodelavce, ki sem jim izdeloval satnice, kuhal voščine in odjemalce medu, cvetnega prahu in matičnega mlečka, obveščam, da sem se preselil iz Volčje drage v Merezige pri Kopru, zaselek Bernetiči 54. Iskrena jim hvala za sodelovanje z obvestilom, da za letos ne bom sprejemal več nobenih naročil za kuhanje voščin in izdelavo satnic.

Ivan Krajnc, Bernetiči 54
66273 Merezige

ČEBELA V SLUŽBI NADZORSTVA OKOLJA IN VARSTVA NARAVE

DR. A. HANSSON, Švedska, častni član Apimondie

Čebela in gospodarstvo

Na splošno domnevamo, da oprashijo 75 % vseh cvetočih rastlin žuželke, v prvi vrsti čebele. Strokovnjaki političnega gospodarstva vidijo glavno uslugo, ki jo čebele opravljajo človeku, v oprashaevanju rastlin, medtem ko velja proizvodnja voska in medu kot manj pomembna dejavnost. Delež proizvodnje voska in medu v narodnem dohodku se da z lahkoto določiti, gospodarski pomen oprashaevanja pa je zelo težko izraziti v številkah. Izračunavanje te vrednosti je že pri kulturnih rastlinah zelo težko, je pa sploh ni možno oceniti pri samosevni rastlinah. Po splošnih ocenah je letni dohodek iz sadja in semenja od tistih rastlin, ki jih čebele oprashijo, 10 do 15-krat večji od vrednosti dohodka, ki ga daje vosek in med.

Čebele in večanje pridelka gozdnih jagod

Na Švedskem moramo pri ocenjevanju vrednosti, koliko so čebele prispevale k narodnemu dohodku, upoštevati jagodičje samorastnih rastlin, ki jih čebele le delno oprashije. Zanimajo nas v prvi vrsti gozdne jagode, ki imajo trgovsko vrednost. Raziskovanja raznih avtorjev so pokazala, da je gostota divjih čebel in drugih oprashaevanih žuželk v območjih **borovnic** (*Vaccinium myrtillus*, Heidelbeere) tako nizka, da je komaj polovica cvetov oplojena. Pa še več, zaradi slabe oprashaevanja vsebuje jagode zelo malo semen in še ta so zelo drobna. Kadar pa so čebele v bližini, obrodi borovnica nekako 90 % vseh cvetov. Te jagode vsebujejo mnogo semen in ta so 1,7-krat težja od semen, kjer ni bilo čebel. Na območju 3 km² se pridelek borovnic od 50 ton lahko dvigne na 100 ton, če vanje postavimo čebele. Dobro je namreč že znano, da je pridelek borovnic v čebelarstvih območjih večji od tistega, kjer ne gojijo čebel. Zaradi obilice jagod poteka nabiranje jagod tudi hitreje.

Doslej dosežene raziskovalne ugotovitve o oprashaevanju **brusnic** (*Vaccinium vitis-idaea*, Preiselbeere) so dovedle do enakih zaključkov. V mnogih predelih Švedske manjka žuželk oprashaevalk. Kadar obletavajo čebele cvetove brusnic, je pridelek tega jagodičevja enak kot pri borovnicah. Isto velja tudi pri drugih sorodnih jagodičevjih. Tako so na primer ugotovili pri **mahovnici** (*Vaccinium macrocarpum*, Moosbeere), ki jo gojijo v severovzhodnih državah Amerike, da

obrodi komaj tretjino pridelka v krajih z malo čebelami v primerjavi s kraji, kjer čebele močno obletavajo cvetje.

Mnogotera izkustva so pokazala, da močno naraste plodnost v gostih nasadih **malin** in **robidnic**, če se v njihovi bližini nahajajo panji. Čeprav obiskujejo cvetje teh rastlin tudi druge žuželke, se pridelek izdatno poveča, kadar čebele obletavajo cvetove. Isto velja tudi pri drugih divje rastočih jagodičarjih, čeprav raje gojimo njihove kultivirane vrste, kot so kosmulje, rdeči in črni ribez.

Zaradi velike proizvodnje peloda mnoge žuželke zelo rade obiskujejo **šipek** (*Rosa canina*, Heckenrose), zaradi česar je zagotovljen visok odstotek oprashaevanja. Dokazano je, da so čebele odločujoče pri pridelovanju šipkovih jagod, ki jih tako visoko cenimo zaradi obilice vitamina C. Oprashaevanje **rumenega dreva** (*Prunus avium*, Kornelkirsche) in **trnulje** (*Prunus pinosa*, Schlehe), ki cvetita v zgodnji pomladi, je povsem odvisno od čebel. Naštel bi lahko še mnogo užitnih plodov samosevnic, ki jim žuželke oprashije cvetove. Poleg visokega odstotka vitamina C imajo gozdne jagode tudi odlično armo. Splošno prevladuje mnenje, da ima divje rastoče jagodičje prijetnejši okus od iste kultivirane sorte. Samosevne rastline ne potrebujejo zatiranih sredstev, ki jih njihove kultivirane vrste ne morejo več pogrešati, čeprav njihova koncentracija ni škodljiva.

V vseh pokrajinah Švedske s čebelami je pridelek gozdnih jagod izdatnejši od predelov brez čebel. Res ni možno izraziti s številkami večanja jagodnega pridelka, toda brez dvoma so to upoštevanja vredne količine. Ta dohodek bi zlahka povečali, če bi povsod vpeljali čebelorejo po deželi, kjer ni čebel ali pa jih je zelo malo. Gotovo bi se tudi izplačalo, če bi čebele prepeljavali v cvetoče borovnice ali brusnice, ker izločajo velike količine medičine, seveda s predpostavko, da so družine v tako zgodnjem času dovolj močne. Po mojem mnenju bi morali to doseči s karnjiko, ki se na pomlad hitreje razvija kot vse druge pasme.

Toda mi ne smemo ocenjevati nabiranja jagod zgolj iz gospodarskega vidika. Za mnoge ljudi je bivanje na deželi prijetno in zdravo opravilo, posebno še, če je združeno z nabiranjem jagod v gozdu in gibanjem v prosti naravi.

Ptiči in čebele

Jagodičja pa ne uporablja samo človek. Na Švedskem so v veliki meri živali navezane na gozdne jagode, v prvi vrsti seveda ptiči. Vse vrste **drozgov** živijo izključno od gozdnih jagod in sadežev. **Pegami** ne bi mogli preživeti zime brez izdatne zaloge gozdnih jagod. Kadar zmanjka jagod v kakem predelu, so prisiljeni leteti drugam in celo na jug, da si poiščejo grmovje ali drevice z jagodami. Značilna švedska razglednica prikazuje jato pegamov, ki visijo kot akrobati v vejah jerebikve in zobljejo njene rdeče jagode. Mnoge ptice pevke izpopolnjujejo svoj jedilnik proti koncu poletja z gozdnimi jagodami.

Tudi mnogi sesalci izpopolnjujejo svojo hrano z jagodami. Proti koncu poletja se **jazbec** kar naslaja ob borovnicah in podobnih gozdnih sadežih. In če pravimo, da **lisici** teknejo jerebikove jagode, to ni nikaka pravljica, ampak gola resnica.

Mnoge vrste divjačine porabijo upoštevanja vredne količine gozdnih jagod. V jeseni in čez zimo se preživljajo **jerebice**, **divji petelin** in **ruševac** skoro izključno z jagodami. Lovci prav dobro vedo, da **fazani** zelo cenijo glogove, šipkove in trnuljnične jagode. Na jesen jih vedno lahko zasledimo v takem grmovju.

Ne glede na dejstvo, da tešijo jagode lakoto divjadi, so zanje zelo velikega pomena tudi zaradi vitaminov in drugih sestavin. Doslej še ni raziskano, kakšno korist ima naša divjačina od teh dragocenih rastlinskih proizvodov, brez dvoma pa je, da ugodno vplivajo na njihovo dobro počutje. To je dejstvo, ki razveseljuje tako ljubitelja narave kakor lovca, za kar se moramo konec koncev zahvaliti zopet le čebeli.

Čebele in razmnoževanje samosevcev

Ker smo doslej govorili o neobhodni potrebi žuželk za opravevanje entomofilnih rastlin, velja tako na splošno kot za jagodičevje in vse druge vrste sadja. Večina samosevnic rodi suho semenje, ki ne prihaja v poštev kot živalska krma. Edini namen jim je, da porajajo nove rastline, ki nadomeščajo odmrle. Čebele so tudi v tem velikega pomena. Mnoge entomofilne rastline nudijo medicino raznim priložnostnim opravevalcem, ki letajo le od cveta do cveta, kot to delajo **kobulnice** (Umbelliferae, Doldengewächse). Druge pa imajo tako zgrajene cvetove, da samo večje žuželke z dolgim rilčkom dosegaajo medicino in na ta način opravljajo medsebojno opravevanje. Cela vrsta cvetov je urejenih celo tako, da jih opraveujeta lahko le čebela ali čmrlj, ki

imata daljše rilčke kakor večina drugih žuželk.

Te rastline so tako ustvarjene, da čebele in čmrlji samodejno opravljajo medsebojno opravevanje s pritiskom na cvetne liste. Navedemo naj za to le dva primera: **Navadni gabez** (*Echium vulgare*, Natterkopf) in **zvončnico** (*Campanula rotundifolia*, Glockenblume). V družini metuljčnic je več vrst, pri katerih opravljajo samo čebele medsebojno opravevanje, npr. **triplat** (*Lotus corniculatus*, Hornklee), **bela deteljica** (*Trifolium repens*, Weissklee) in **švedska detelja** (*Trifolium hybridum*, Schwedenklee). Nekatere druge vrste imajo za medsebojno opravevanje na prave, ki so prilagojene za opravevanje samo po čebelah. Njihovi cvetovi imajo precej dolge cvetne liste bujnih barv, posebno pri ustnaticah, kjer spodnji cvetni listi tvorijo nekako pristajalno stezo za čebele. Medičina se izloča na dnu cveta ali celo v ostrogi. Ta rastlinska skupina je zelo mnogoštevilna in obsega razne vrste **mrtvih kopriv** (*Lamium*, Taubenssel), **materino dušico** (*Thymus serpyllum*, Feldthymian), **meto** (*Mentha*, Minze), to so same ustnatice. Nadalje **škrobotec** (*Rhinantus*, Klappertopf), **smetlika** (*Euphrasia*, Augentrost) in **črnivec** (*Melampyrum*, Wachtelweizen), ki spadajo k črnoibnam.

Večino samosevničnih cvetov, ki so vezani na medsebojno opravevanje po žuželkah, doleti enaka usoda kakor kulturne rastline, kadar nastopi pereče pomanjkanje opravevalcev. Pridelek semena je majhen, manjši kot ga lahko dosegaamo pri odgovarjajočih okoliščinah. V pokrajinah, kjer se ni porušeno naravno ravnotežje, je to sicer skoro brez pomena, ker obstaja določeno ravnoesje med odmirajočimi in novimi rastlinami. V porušeni življenjski okoljih (biotipih) je življenjska doba rastlin skrajšana. Poseganje človeka v naravo lahko spremeni stanje podtalne vode, z insekticidi uničujemo žuželke, s herbicidi utesnjujemo rastline. Zaradi tega postane količina semenja premajhna. Pomanjkanje semena pa ne more zagotoviti zadostne množice rastlin, ker smo jih mnogo uničili zaradi spremenjenih pogojev okolja.

Rešitev leži v povečani populaciji opravevalcev. Edini učinkoviti način pa je danes dvig čebelnih družin v pokrajinah, kjer primanjkuje opravevalnih žuželk. Če ena sama družina naredi čudeže in to ne le zaradi velike množine čebel v panju. Čebele zelo dosledno izvajajo opravevalna opravila. Njihova stanovitnost do cvetov je namreč izredne važnosti za proizvodnjo semena.

Iz lastne izkušnje lahko navedem več primerov, ki prikazujejo pomen čebel za proizvodnjo semen pri kulturnih rastlinah. Na

zemljišču, bilo je v nekem sadovnjaku z okrasnim grmovjem, je raslo nekaj **lusnecev** (*Lathraea squamaria*, *Schuppenwurz*) kot zajedalka na koreninah navadne leske, kar je pogost pojav. Na zemljišču so postavili nekaj čebelnih panjev in po nekaj letih so že opazili, kako močno so se lusneci razmnožili. Vzrok je bil enostaven: Cvetovi lusneca spadajo v vrsto zijalk, izrazito oblikovanih cvetov za oprашevanje po čebelah. Čebele so cvetove tako marljivo obiskovale, da je vsak cvet obrodil seme. V desetletju so se rastline pomnožile 50-kratno in njihovi gostitelji niso več vzdržali. Mnogo novih lusnecev se je naselilo kot zajedalke na korenine jablan, nekatere celo na korenine **nagnoja** (*Laburnum*, *Goldregen*).

Trobentica (*Primula veris*, Schlüsselblume) je drugi primer, ki dokazuje pomen čebel za oprășevanje. Rastlina ima dvojne cvetov: Pri enih je pestična brazda ob vходу v cevko, ki jo tvorijo zrasli cvetni listi, prašniki pa so nekako v sredini cevke. Pri drugih cvetovih je obratno; prašniki napolnjujejo vhod v cevčico. Ta razporeditev cvetnih delov je nastala, ko se je rastlina prilagajala na oprășevanje po čebelah in čmrljih. Vonj medičine jih privablja, vendar leži globoko na dnu cveta. Če ni zadostnega števila oprășevalcev pri roki, ki bi stalno obletavali cvetove, se razvije zelo malo semenja. To pa je imelo že za posledico, da smo morali trobentico zaščititi v krajih, kjer so jo ljudje preveč trgali. Sicer pa smo drugod opazili, da se trobentice v krajih s čebelami močno razmnožujejo in ni bojzani, da bi pri nas izumrla.

Drugi izvoljenec med pomladnimi samosevnicami na Švedskem je **jetrnik** (*Anemone hepatica*, *Leberblümchen*). Cvete v zgodnji pomladi, ko jo oplajajo edino čebele in čmrlji, ki radi nabirajo njihov pelod. V krajih z malo čebelami razvija jetrnik le malo semen. Temu je vzrok, da je tam, kjer jetrnik raste, premalo čmrljev ali pa, ker jetrnik raste v mešanem rastlinju. Ker se čmrlji ne držijo vedno iste vrste cvetov, ne morejo jetrniku zagotoviti zadostnega oprășevanja. Moja raziskovanja so to neovržno dokazala. Prešteval sem zaprte plodove jetrnika, ki raste v gozdu daleč od čebel in sem ugotovil, da je vsak cvet v povprečju vseboval le 9 zaprtih plodov. Za primerjavo sem prešteval to pri rastlinah v neposredni bližini panjev. Tu jih je bilo v povprečju po 17, kar pomeni v procentih 37,1 proti 71,9. Ker je jetrnik na Švedskem priljubljena cvetica, ga tudi radi nabiramo in zato nastaja nevarnost, da bi izumrl. Le s pomočjo čebelnega oprășevanja ga bomo lahko ohranili pri življenju.

Kako čebele podpirajo mravlje

Zanimivo je dejstvo, da delajo čebele z oprășitvijo jetrnika mravljam veliko uslugo. Zaprti zreli plodovi jetrnika vsebujejo znatno količino olja, ki ga mravlje z veseljem uživajo. Mravlje vlačijo plodove v svoja gnezda, porušijo oljnat vsebino in zavržejo lupino. Čebele oprășujejo tudi druge cvetice, katerih plodove mravlje rade uživajo, npr. **petelinček** (*Corydalis cava*, *Lerchen-sporn*), **vijolica** (*Viola odorata*, *Veilchen*) in **pasja čebulica** (*Gagea*, *Goldstern*). Zaradi oprășevanja cvetov oskrbujejo torej čebele s hrano ne le višje vrste živali, ampak tudi nižje vrste.

Čebele in estetske vrednosti

Zaradi racionalizacije v kmetijstvu in s sodobnim obdelovanjem zemlje je nastal preobrat, ki tudi na Švedskem tako pozitivno kot negativno vpliva na naravno vegetacijo. Zasajanje iglavcev na škodo travnikov z bogato floro in sočno pašo je utemeljena res le v gospodarskem pogledu. Vendar pa se moramo ozirati tudi na estetske dejavnike. Da si zagotovimo kontrolo nad okoljem in nad zaščito narave, je nujno potrebno, da obdržimo velike površine v naravnem stanju z nepoškodovanim naravnim rastlinjem. Raznim vrstam živali, ki so že ogrožene, da izginejo, moramo nuditi varno zavetje. Zelo težko je izračunati vrednost tega početja, ki bi koristilo nam in našim potomcem. Taka zemljišča tudi lepšajo pokrajino ter se jih vse veseli, staro in mlado. Katerokoli pot bomo ubrali, da rešimo to vprašanje, gotovo je le eno: čebele bodo v vsakem načrtu igrale zelo važno vlogo. Povečanje količin semen in sadežev, ki ga zagotavlja gostejša naselitev čebel, je edino jamstvo, da bodo ogrožene živali preživele — seveda s predpostavko, da se ekološki faktorji temeljito ne spremenijo. Ali z drugimi besedami: Čebele lahko mnogo pripomorejo, da ostane nepoškodovano stanje našega samorastnega rastlinstva, da se bodo bodoči rodovi lahko razveseljevali nad poletnim cvetenjem.

Čebele pomagajo uresničevati program ZN za kontrolo okolja

Naša prizadevanja so pokazala, da je v Belgiji in Angliji, v Švici in na Švedskem izumrlo že več vrst rastlin ali vsaj postalo zelo redkih. V Belgiji je v teku zadnjih 100 let izginilo nekako 10 % rastlin. Na Švedskem je v teku stoletja izumrlo okoli 20 vrst. Z rastočo skrbjo smo ugotovili, da postajajo mnoge vrste rastlin vedno redkejša

in smo že podvzeli nekatere zaščitne ukrepe. Ker pa število vrst rastlin, potrebnih zaščite, stalno raste, je prebivalstvu vedno težje spoznati, kaj je zaščiteno, kaj ne. Zato tudi zaščita ni noben porok za obstoj in ohranitev vrst.

Boljša rešitev problema bi vsekakor bila, da bi povečali opravehalno možnost, ker bi s tem pridobili večjo količino semen in mladik, kar bi ubranilo izumiranje. Kadar izgine vrsta rastline, ne ubojoža le naša flora, ampak naša veda izgubi tudi predmete za raziskovanje, ter jih ne more nikdar nadomestiti posušena rastlina.

Na konferenci Združenih narodov za raziskovanje okolja letos (1972) v Stockholmu je bilo sprejetih 26 tez. Med drugim je bilo ugotovljeno, da je treba s skrbnim načrtovanjem in upravljanjem zaščititi vsa naravna bogastva zemlje, vključno z rastlinstvom v prid nas vseh in naših potomcev. V tej zvezi je Apimondia popolnoma upravičena, da opozori Upravni odbor za reševanje narave na vlogo, ki jo lahko opravlja čebela za zaščito okolja. Čebelorejo bi morali razglasiti kot vsesplošni pripomoček za zaščito rastlinstva po načelih Združenih narodov za zaščito okolja.

Družbeni vidiki čebeloreje

Če bi čebeloreji dovolili, da se razširi tudi izven meja posejanih površin, kjer bi lahko dokazala svoj prispevek za zaščito okolja, bi se jasno pokazale njene družabne posledice. Odnosa delo — počitek nikakor ne smemo zanemarjati. Da povečamo delovno sposobnost proizvajalca, ne da bi zmanjšali njegovo delovno zmogljivost, mu moramo zagotoviti ustrezen čas za počitek. V tej zvezi nastaja problem, kako izoblikovati njegove počitnice, da ostane zagotovljena telesna krepitve. Ker se mnogi ljudje na deželi resnično odpočijejo, bi bila zanje čebeloreja idealna zaposlitev. Čebeloreja je za prijatelje narave neusahljiv vir veselja in kar je poglavito, prinaša mu tudi gmotno korist, ker mu donaša med za domačo porabo. Čebeloreja bi bila tudi idealen konjiček za prijatelja živali. Ima namreč to prednost, da čez poletje lahko pusti čebele za teden ali dva brez nadzorstva. Preko zime pa mu tako ne povzročajo dela. Čebeloreja je kot konjiček zelo priporočljiva, ker močno razvija tudi osebnost človeka.

Čebele so od nekdaj pripadnice našega živalstva

Morda bi kdo lahko mislil, da je uvajanje čebeloreje v neobdelane predele naše de-

žele nekaj uvoz čebel v naše kraje. Nič ni bolj oddaljeno od resnice. Čebele spadajo od pradavnine k živalstvu Švedske.

Pred več kot 2000 leti je posegel človek prvič v naravna dogajanja, pa še spremembe klimatičnih razmer na Švedskem so povzročile, da se je spreminjal sestav gozdov, tako v pogledu drevja samega kot v pogledu podrasti. Človek je gozdove krčil. Splošni pogoji so za čebele postajali vedno slabši, vendar so čebele ostale še naprej značilne predstavnice naših gozdov. V določnem razdobju naše zgodovine so polagoma udomačili čebelo: človek je drevesne štore s čebelami postavil v bližino svojih bivališč. Stari gozdovi so počasi izginjali, nastajali pa so gosti nasadi visokih in ravnih dreves, ki redko dosegajo starost, da bi se v njih delala dupla, zaradi česar so postajale življenjske prilike za čebele vedno težje. Skrbno gojena drevesa sedanjih naših gozdov ne nudijo čebelam nobenega zatočišča več. Če bi hoteli uresničiti naš zgoraj navedeni predlog, da bi na manjše površine obdelane zemlje postavili več čebel, bi to pomenilo, da smo vzpostavili zopet nekdanje razmerje med cvetlico in opravehanjem, ki je obstajalo pred posegom človeka v naravo. Da živijo čebele dandanes v umetno narejenih bivališčih, ni ničesar spremenilo v njihovem življenjskem razvoju. Življenjski pogoji v mešanem cvetnem okolju se približujejo prvotnim in so boljši kot v kultiviranih nasadih. Čebelam pa je hrana na razpolago le v kratki cvetni dobi, pred njo in po njej zanjo ni hrane — navezane so na človekovo pomoč, da splošno lahko obstanejo.

Raziskovanja o pomenu čebele v naravi se morajo nadaljevati

Kot bistveni del narave so čebele dostikrat odločujoče v okviru varstva okolja. Prej temu dejstvu niso posvečali dovolj pozornosti. Doslej smo le na splošno obravnavali nekatere izmed mnogih vidikov, ki se porajajo iz najnovejših akcij za kontrolo okolja in zaščito narave, so nujno potrebna še različna raziskovanja. K temu spadajo tudi raziskovanja o pomenu čebele v naravi. Sicer so raziskovanja o pomenu čebele, o njenem socialnem življenju in o uslugah, ki jih nujno rastlinstvu, v zadnjih desetletjih že močno napredovala. Njeni odnosi do okolja, ki ga z njo v veliki meri doživljamo in njena važnost v okolju pa sta v veliki meri še prava ledina.

Iz *Apiactae* 4/1972 prevedel J. M.

KRATEK PREGLED UPORABE ČEBELJIH PRIDELKOV

DR. TONE KRISPER, LJUBLJANA

Od čebele dobivamo šest zelo koristnih biološko visoko vrednih snovi. Prav je, da jih poznamo in cenimo njihovo vrednost kot hranilo, kot poživilo, kot zdravilo, kot kozmetični pripomoček in kot surovino za tehnične izdelke.

Za sedaj imamo na razpolago tele čebelje pridelke:

1. med,
2. cvetni prah ali pelod,
3. matični mleček — gelee royale,
4. zadelavino — propolis,
5. vosek,
6. čebelji strup — apiserum.

Med kot hrana

Ima izreden pomen, žal tega ne znamo v polni meri izkoristiti. Med je zmes več sladkorjev, beljakovin, organskih kislin, fermentov, vitaminov, mineralov, dišav in baktericidnih snovi. Vsebuje torej vse tiste snovi, ki jih tudi človeški organizem potrebuje za svoj obstoj; za navadni — to je pesni in trsni sladkor, pa tega ne moremo trdit, ker ima le veliko kalorično vrednost, pa nič drugega. Prav zaradi tega ima navadni sladkor toliko slabih lastnosti, da bi ga morali črtati iz človekove prehrane ter ga nadomestiti z medom ali žitnim sladom.

Po podatkih T. Oulgleya umre v Franciji zaradi prekomernega uživanja navadnega sladkorja (saharoze) letno 75 tisoč otrok. Za to navaja tele vzroke: navadni trsni ali pesni sladkor draži želodčno sluznico, moti presnavljanje beljakovin, omogoča prodor bakterij v organizem, povzroča motnje v želodnem in črevesnem presnavljanju ter poveča oborine oksalatov in debelem črevesu, obremenjuje trebušno slinavko in s tem povzroča sladkorno bolezen, preprečuje zdravljenje kroničnih obolenj in kroničnih infekcij ter povzroča nastanek ledvičnih kamnov zaradi povečane resorpcije oksalatov. Ob tem spoznanju se nam ne bo zdelo čudno, če zdravnik odsvetuje uporabo navedenega sladkorja v dietni prehrani odraslega in v prehrani dojenčka, ter priporoča med ali slad. Doma in po svetu so na otroških klinikah dokazali, da ima med neprecenljivo vrednost v prehrani slabotnih dojenčkov in nedonošenčkov. Le-ti pridobivajo za več kot tretjino na teži, če so hranjeni s mlekom, oslajenim z medom, v primerjavi s tistimi, ki so hranjeni s sladkorjem sladkanim mlekom.

Med povrne v najkrajšem času porabljen energijo ter krepi mišice. Raziskave pri treningih pred olimpiado so pokazale, da grozdni in invertni sladkor le malo povečata

zmogljivost v vrhunskem športu, medtem ko med poveča zmogljivost za 48 odstotkov. Po uživanju medu vzdrži mišičevje večji in daljši napor. Večina zmagovalcev na olimpiadi v Mehiki je uživala pri treningu do pol kilograma medu dnevno. Za vzpon na Mount Everest je Hilary zaužil poleg druge hrane 5 funtov medu. Na kliniki dr. Kraemerja v Zahodni Nemčiji so dokazali, da med zares povečuje storilnost, navadni sladkor pa ne. Kasnejši poskusi na podganah so to potrdili. Lastnost medu za povečano izkoriščanje sladkorne energije se pripisuje holergerginemu glikutil-faktorju, ki ga je odkril profesor Koch. Glikogenske rezerve v jetrih niso koristne samo pri vrhunskih športih, ampak tudi pri težkih operacijah. Jetra izdelujejo glikogen iz grozdnega sladkorja, sadnega sladkorja in mešanice obeh. Iz invertnega sladkorja izdelajo jetra le 18 procentov glikogena, iz pristnega medu pa 68 procentov, ker ta vsebuje holergergični faktor. Iz navedenega sledi, da čista glukoza ni najprimernejša surovina za pripravo glikogena v jetrih. Isti podatki nam tudi pojasnjujejo, zakaj in kakšno prednost ima prehrana, kombinirana z medom pred prehrano, pripravljeno z navadnim sladkorjem. Starejši ljudje bi morali opustiti navadni sladkor in namesto njega uporabljati samo med, če tega ni dovolj, pa žitni slad.

Kot poživilo

se je med obnesel pri utrujenosti in zapanosti, pri alkoholnem mačku, pri napornem delu v vročini, pri napornih pohodih, pri dolgih vožnjah in pod. Dobro se je izkazala tudi gosta pijača, pripravljena iz ene četrtine sadnega soka in treh četrtin primerne medu. Za okrepitev in odžezanje se ta pijača razredči s 4 do 5 deli vode. Utrujen šofer postane svež že po desetih minutah in ostane tak več kot dve uri, če popije 3 do 5 dcl te tekočine. Pravilno bi bilo, da vsak šofer, ki gre na daljšo pot, doma zaužije večjo količino medu, s seboj na pot pa vzame medeno pijačo. Važno je, da si ustvari v jetrih zadostno zalogo glikogena, da bo z lahkoto zmogel naporno vožnjo.

Med kot zdravilo

za človekove tegobe moramo pravilno uporabljati, ker ni vsak med za vsakogar, niti za vse bolezni. Doslej prav tako čebelarji še niso odkrili medu, ki bi na hitro pomlajeval. Kar niso dosegli čebelarji, so do-

segli biologi; ti že napovedujejo možnost podaljšanja življenjske dobe do 200 let ali pa še dalje.

Med ima tele lastnosti: zaužit zelo hitro in brez presnavljanja prehaja v krvni obtok, kjer se v jetrih vskladišči kot glikogen ali pa se porabi v mišicah, v srcu, v živčevju — kratka povsod, kjer se odvijajo važni življenjski procesi. Posebej je treba poudariti, da med ni samo raztopina grozdnega in sadnega sladkorja — torej vir za energijo — temveč da med vsebuje za življenje nujno potrebne snovi, kot so vitamini, minerali, organske kisline, encimi, hormoni, baktericidne snovi ter eterična olja. Šele te snovi dajejo medu specifične lastnosti ter uporabnost v zdravilstvu in dietetiki. Premalo je prostora, da bi vsaj v glavnih potezah opisal uporabnost odgovarjajočih vrst medu pri zdravljenju srčnih, jetrnih, živčnih, pljučnih, kirurških in infekcijskih obolenj.

Med kot sredstvo za odpravo starostnih pojavov

je najbolj učinkovit le v primeru, če uporabljamo odgovarjajoči med skupaj z matič-

nim mlečkom in majhno količino posebnega cvetnega prahu. Vse te sestavine morajo biti tako odmerjene, da zadoste potrebam organizma in da mu omogočijo spet normalno presnavljanje. Poleg omenjenega je včasih potrebno še zdravljenje z anaboliki, spolnimi hormoni in pa zdravljenje obstoječih bolezní, ki morda niso vedno v zvezi s staranjem.

Staranje je biološko vzeto proces, ki ima svoj začetek in konec in se na zunaj izraža v degenerativnih in bolezenskih pojavih. Definicija staranja je težavna. Pomagamo si s temi tezami:

1. staranje se začne, čim človek preneha rasti,
2. staranje se začne s prenehanjem spolnih funkcij,
3. starostni pojavi naj bi bili posledica avtoimunosti, to se pravi, telo začneja vračati lastno tkivo,
4. če je število genov, potrebnih za izdelavo encimov, ki vodijo življenjske procese, omejeno na določeno število, potem sledi, da je za vsakega človeka že pri rojstvu določeno, koliko hrano bo lahko njegov organizem predelal — čim prej bo pojedel od-

Tega ne strašijo s čebelami in že ve, da mu prav one sladijo dnevno prehrano. Zato približajmo čebele tudi najmlajšim!



govarjajočo količino hrane, tem prej bo začel odmirati;

5. biološki proces presnavljanja se odigrava v določeni širini in jakosti. Ta začne z leti upadati, ker se nabirajo v celicah odpadne snovi presnavljanja in večajo neporabljene zaloge hrane v obliki maščobnih kroglic, glikogena, sladkorja in določenih beljakovin, poznanih pod imenom starostni pigment;

6. staranje lahko vzamemo kot degenerativni proces, ki ga tudi dokumentiramo z merjenjem razlik v funkciji posameznih organov pred obremenitvijo in po njej; ugotavljamo pojemanje moči mišic in srca, slikamo redčenje kostnega tkiva kot znak za zmanjšano obremenljivost, testiramo pešanje možganov in živcev, analiziramo otrdevanje kolagenov, predvsem v sklepnem hrustancu, v stenah ožilja in pri očesnih lečah, zmerimo lahko še zmanjšano proizvodnjo krvi in fermentov za presnavljanje tako, da zmerimo porabo kisika in količino železa v krvi. Če občasno delamo te preiskave, lahko iz njih napravimo diagram staranja. Ta diagram nam omogoča, da lahko zasledujemo učinkovitost zdravil, poživil in hranil ter njih pomembnost za posameznika. Diagram nam lahko pomaga pri iskanju poti za preprečitev staranja, kar nas pripelje na pot preventivne geriatrije. Tudi razne vrste medu in kombinacije z mlečkom in pelodom lahko damo na diagram staranja. Pri tem postopku ugotavljamo, da imamo odlične domače medove, ki zadržujejo staranje s tem, da prekinejo degenerativne spremembe.

Med ima široko področje

porabe bodisi kot osnova za alkoholne pijače, za medeni očet, kot hranilo skupaj z drugimi živili, pa tudi v kozmetiki. Naj navedem samo nekaj primerov: domača kranjska medica ima 12 do 14 % alkohola in nobenih dodatkov. Če hočemo zblažiti osladni okus po medu, ji dodamo zvarek iz orehovega listja, pelina ali kolmeža. Medeni šampanjec dobimo, če dodamo povreti medicini rozine ali grozdni sladkor in zamašeno pustimo na hladnem povrevati. Medeni liker pripravimo iz enega litra žganja in 30 dkg tekočega medu. Hidromel ali afriško pivo je medica, povreta s sladom. Abesinski teč in afriški dedi so zvarci medu z dišavami, kot so cimet, poper, kurkuma in služijo povreti kot sporno dražilo (afrodiziak). V zahodnih državah se med vse več uporablja za sladkanje jagod, borovnic, nstrganih jabolk in hrušk ter skupaj s sadnimi kašami. Tem sadnim kašam lahko dodamo še kislno mleko, jogurt ali kefir. Podobno hrano uživajo tudi kavkaški stoletniki. Kranjski medenjaki in

škofjeloški kruhki so bili nekoč cenjeni in upajmo, da še bodo, če bodo pripravljani po novejši biološki recepturi. Izvrstno okrepičilo, posebno za starejše, je medeni liker z jajci ali mešanica medu, jajc in slada z navadnim žganjem. Med in maslo je odlična hrana za planince. V Vzhodni Nemčiji izdelajo in porabijo mnogo Homi in Homa preparatov, to je mešanice mleka v prahu in medu ter mešanice medu in marmelade. Med, razredčen z jabolčnim ali hruškovim kisom ali kislim moštom, daje pijačo, ki dobro odžeja.

V kozmetiki se je med dobro obnesel

kot obloga za drobne žilice, kot sestavina hranilne kreme, kot obrazna maska z vitaminskimi in hormonskimi dodatki ali tudi brez njih ter končno za shušjevalno kuro, ki je brez nevarnosti za zdravje.

O cvetnem prahu pelodu

vemo danes že precej več kot pred leti. Domači cvetni prah ločimo po načinu pridobivanja v otrsanca, osmukanca in izkopanca. Po hranljivosti pa v štiri skupine: dober je npr. cvetni prah od rese, repice, sadnega drevja in kostanja. Srednje dober je od grmovnic, topola, javorja, regrata itd. Najmanj dober je cvetni prah od iglavcev in ga kot otrsanca sploh ne uporabljamo; popolnoma neuporaben in strupen pa je cvetni prah od nekaterih zlatih in cvetja rastlin, ki vsebujejo alkalioide, močne glikozide in podobne strupe.

Uporabnost cvetnega prahu je odvisna tudi od načina nabiranja. Cvetni prah, otrsena z drevja, ni uporaben brez predhodne umetne fermentacije, ki mu odvzame alergenost. Boljši je osmukanec, najboljši pa izkopanec, ki ga je čebela do kraja fermentirala.

Kemična sestava cvetnega prahu je zelo različna, odvisna je pač od vrste rastlinja. Ta lahko vsebuje 7 do 10 % beljakovin, 2 do 15 % maščob, 20 do 50 % ogljikovih hidratov, 1 do 8 % pepela, 7 do 13 % vode, 22 do 35 % raznih snovi. Beljakovine cvetnega prahu so sestavljene iz 20 aminokislin, med njimi je tudi tistih 8, ki jih človeški organizem ne zna sam sestavljati in jih mora dobiti iz hrane. Maščobe so nenasičene rastlinske masti in olja, ki so potrebna za življenje; to so tako imenovane esencialne maščobe. Ogljikovi hidrati so sestavljeni iz polisaharidov do pentoz in glukozofasfatov. Pepel vsebuje skoro polovico kalija, ostalo je magnezij, kalcij, baker, mangan, železo, silikati, fosfati, sulfati in kloridi. Od vitaminov vsebuje cvetni prah vse vitamine B sku-



Spomladansko cvetje daje največ peloda. Letošnji mesec maj je bil še posebno radodaren in obložil čebelje koške z obilnim cvetnim prahom.

pine ter A, D, E in C vitamin. Od fermentov vsebuje cvetni prah iste kot med in kvas — to so diastaza, invertaza, katalaza, sukcijska, inulinaza, fosfataze in koencim A. Cvetni prah vsebuje tudi rastlinske rastne hormone — avksine, ki ne vplivajo na rast človeka ter snovi, ki zavirajo rast plesni in bakterij. Nekateri pelodi vsebujejo tudi majhne količine ženskega in moškega rastlinskega spolnega hormona, ki pa ima tudi vpliv na ljudi. Za uspešno zdravljenje hipertrofije prostate se priporoča uživanje velikih količin cvetnega prahu — to je do 200 gramov dnevno.

Aminokislinska vrednost cvetnega prahu je visoka in znaša 100 za cvetni prah, 33 za jajčne beljakovine, 20 za govedino, to se pravi, 10 kg govedine da isto količino esencialnih aminokislin kot 2 kg cvetnega prahu — z drugimi besedami — od 20 do 25 gra-

mov fermentiranega cvetnega prahu dnevno bi človek lahko živel, ne dabi trpel na pomanjkanju beljakovin. Cvetni prah torej predstavlja tudi za človeka zelo koncentrirano in idealno hrano pod pogojem, da je pripravljena v užitni obliki.

O matičnem mlečku

Je bilo do sedaj že precej napisanega, razpravljanega in raziskanega. Matični mleček podaljšuje življenje kraljice — matice in vzdržuje njeno moč, da zaleže tudi do pol milijona jajčec letno. Uživanje matičnega mlečka zaustavlja pri človeku degenerativne spremembe, deloma tudi povečuje sterilnost, deloma pa učinkuje tudi kot zdravilo. Sestava matičnega mlečka je slična kot od peloda in vsebuje beljakovine, aminokisliline,

vitamine, maščobe, ogljikove hidrate, encime, antibiotike, barvila in hormone ter do 70 % vode. Domnevamo, da se nahaja v matičnem mlečku tudi neka hlapna snov, pod vplivom katere se spremeni ličina delavke v kraljico. Novejši avtorji so mnenja, da povzroča to spremembo beta-amilaza.

Izkustva na človeku so pokazala, da ima matični mleček močan dinamični učinek ter povečuje telesno in duševno dejavnost, posebno očitno pri starejših ljudeh. Učinek napram pelodu je nekoliko boljši, ker je mleček laže prebavljiv. V obliki injekcij ima mleček nasproten učinek od ACTH. Glede uporabe matičnega mlečka kot afrodizilaka so si mnenja in izkušnje nasprotujoča. Raziskave glede širine uporabnosti in učinkovitosti še niso zaključene in pričakovati je še marsikaj novega.

Čebelni vosek

Ima zelo široko področje uporabe. V industriji služi kot osnova za loščila, polirne voske, galvanske odtisne voske, zobne odtisne voske, v svečni in okrasni industriji in podobno.

V kozmetiki in farmaceutiki se vosek uporablja kot osnova za mazila, maske, pomade in obličje, lepota mila itd. V kozmetiki je vosek cenjen, ker dela kožo mehko in voljno in vsebuje za kožo potreben A vitamin. 100 gramov nebeljenega voska vsebuje preko 4000 internacionalnih enot A vitamina, to je 10 do 100-krat več kot v mesu, jajcih in zelenjavi.

Žvečenje voska preprečuje zobno gnilobo in nastanek zobnega kamna, posebno če ga žvečimo po vsakem čiščenju zob. V ZDA se v novejšem času izdelava vse več žvečil-

nega voska z različnimi okusi slično kot žvečilni gumi. Zaradi velike prednosti žvečilnega voska pred žvečilnim gumijem bi morali prav tega priporočati vsi zdravstveni delavci, kajti zobna gniloba je tudi pri nas veliko finančno breme. Enako kot fluor tablete bi morali brezplačno deliti žvečilni vosek.

Pred sladkorno dobo je bilo žvečenje medu v satju zelo priljubljeno. Ameriški zdravnik dr. Jarvis priporoča tako žvečenje medu v satju pri pljučni astmi in emfizemu.

Zadelavina ali propolis

za enkrat še ni toliko raziskana, da bi se jo dalo na široko uporabljati v zdravilstvu in kozmetiki. Neke vrste zadelavine imajo antibiotske lastnosti, nekatere tudi anestetizirajoče lastnosti. Sestava zadelavine je različna, odvisno od izvora. V glavnem sestoji iz 40 do 55 % smole, 25 do 35 % voska, do 10 % eteričnih olj in terpenov, do 5 % cvetnega prahu ter iz manjših količin alkaloidov in rastlinskih rastnih hormonov. Zadelavina, dodana k cepilnemu vosku, daje najboljšo zaščito cepiča in zdrave poganjke.

Poraba čebeljega strupa

v zdravilstvu zelo niha. Zdravljenje s čebeljim strupom ali čebeljim pikom je vedno tvegano, ker moramo paziti na alergijo. Še najbolje se je obnesel čebelji strup za zdravljenje mišičnega revmatizma s pomočjo elektrodiaporeze s široko elektrodo, tako da dobimo čim večje hiperemično področje.

Čebelji strup je sličen koprivnemu in sestoji iz beljakovin (melitin, apamin), encimov, predvsem hialuronidaze in pa histamina.

OBVESTILO ČEBELARJEM PREVAŽEVALCEM

Čebelarstvo društvo Logatec obvešča vse čebelarje, ki nameravajo pripeljati čebele na gozdno pašo na območje občine Logatec, da morajo pravočasno poslati prošnjo čebelarstvu Logatec z navedbo števila panjev. Čebelarstvo bo nato izdajalo pismena dovoljenja in navodila o kraju postavitve čebel. Za stroške pri dodeljevanju pasišč bo društvo pobiralo pristojbino 1 din od panja.

Vsi prevaževalci morajo obvezno imeti veterinarsko spričevalo o zdravju čebel za vse pripeljane družine in ga morajo pustiti pri lastniku zemljišča, na katerem bodo postavili čebele.

Čebelarstvo društvo Logatec

SLOVENSKI ČEBELAR

in drugi listi, ki so bili oddani v vezavo, so vezani in naročnikom na voljo od 1. junija dalje v tajništvu Zveze. Dvignite jih čimprej.

Tajništvo

NALIJMO ČEBELARSKEMU NARAŠČAJU ČISTEGA VINA

LOJZE KASTELIC

Menim, da se je vsakemu starejšemu čebelarju najteže sprijazniti z mislijo, da bo delo po njegovi smrti propadlo. Zaradi tega je razumljiva težnja slehernega člana naše lepe bratovščine, da si tako ali drugače zagotovi naslednika, ki bi za njim poprijel ter dostojno nadaljeval njegovo delo in snovnarji pri čebelah ter pravilno ovrednotil trud svojega predhodnika.

Žal se to posreči le redkim! Prečesto smo še vedno priča razprodajam in razsulo vzornih čebelarstev, ki bi lahko še naprej cvetela, pa se tako ali drugače zničijo, še preden se dodobra vleže zemlja na grobu njihovega gospodarja.

Zagotoviti naslednika! Toda kako? Kako in s čim prepričati mladega človeka, da bo vzljubil čebele in delo z njimi? Kako prikazati privlačnost in koristnost čebelarjenja? Naj mu pripoveduje o urah tihe sreče in užitek, ki jih je preživel ob svojih čebelicah? Mlad človek tega še najbrž ne bi bil v stanju pravilno ovrednotiti! Naj mu prikaže mik vsakoletnega upanja na bogato medeno letino, kakršna naj bi napolnila čebre s sladkim medom, mošnjiček pa s svetlimi denarci? Bežen vpogled v statistiko medenih letin bi mlademu novopečencu kaj kmalu odvzel veselje, saj bi lahko brez svinčnika izračunal, da mu letine s poprečnim 8-kilogramskim donosom ne bi tako kmalu povrnila razmeroma visoka vlaganja in trud. Tudi od širše družbene skupnosti v današnjih dneh ne more kaj prida pričakovati, prav tako ne od svoje čebelarske družine oz. društva, katera mu poleg strokovnega glasila in morebitnih nekaj predavanj ali debatnih večerov ne morejo nuditi ničesar drugega.

V takih razmišljanjih nas je mnoge prav prijetno presenetil celostranski oglas podjetja MEDEX v marčni številki Slovenskega čebelarja, v katerem to znano podjetje vapi k sodelovanju vsakega čebelarja, ki je pripravljen povečati svoje čebelarstvo in pristopiti k večji, organizirani proizvodnji... Prav tako kot oglas sam, so vabljeni tudi pogojni sodelovanja in razne ugodnosti, kakršne nudi prihodnjim sodelavcem...

Mislim, da je odveč govoriti o tem, kako močno spodbudo so dobili s to potezo pospeševalci in organizatorji čebelarstva pri nas. Z njimi pa seveda tudi sleherni slovenski čebelar, kateremu je bilo še včeraj skoraj nemogoče prepričati mladega človeka o donosnosti čebeloreje.

Z neomejenim odkupom vseh čebelnih pridelkov so se našemu čebelarstvu na široko odprla vrata k sodobnemu, načrtovanemu in donosnemu čebelarstvu! To lahko mirne duše zagotovimo vsakemu novemu članu naše čebelarske skupnosti in mu obenem skoraj do dinarja lahko izračunamo dohodek od čebel, če bo le voljan čebelariti po sodobnih konceptih in sodobnem načrtovanju.

In to naj bi bilo tisto čisto vino, kakršnega pričakuje od nas začetnik. Izračunajmo mu, da se da s pravilnim in modernim načinom čebelarjenja pridelati od čebelne družine najmanj 1 kg cvetnega prahu in 5 dkg matičnega mlečka poleg tistih 8 kg medu, katerega pridelamo danes v desetletnem poprečju! Povejmo mu, da se dajo z intenzivnim pridelovanjem te količine še precej povečati, s tem pa seveda tudi dohodek od čebel.

Seveda ne smemo pristopiti k takemu prepričevanju obremenjeni s starimi, preživetimi nazori. Ne smemo prepuščati uspešnost čebelarjenja muhasti naravi, ki nam kaj poredko nakloni res dobro medeno letino! Če ni medu v domačem kraju, ga poiščimo s prevažanjem. Če ga tudi tam ni, posvetimo večjo vnašo pridelovanju cvetnega prahu in matičnega mlečka. Skratka, pri čebelah je treba dinar poiskati in ga tudi iztisniti od njih.

Pri tem se ne smemo izživljati z dlakopeskimi prepričevanjem o prednostih posameznih vrst panjev! Seveda se je treba pogovarjati tudi o tem. Vendar naj obvelja pravilo, da je dobro in sodobno čebelarjenje v najslabšem panju donosnejše, kakor slabo in nazadnjaško v najboljšem in najsodobnejšem panju! Zato naj zavzame sodobna tehnologija čebelarjenja pri našem prizadevanju prvo mesto.

Ko govorim o sodobni tehnologiji, mislim predvsem na ceneno pridelovanje. Ceneno tako, da bomo lahko konkurenčni tako doma, kakor tudi v svetu. Mora nam biti jasno, da ne bomo mogli prodajati cvetnega prahu, denimo po 200.— din, če nam ga bodo Romuni, Madžari ali Bolgari ponujali po 150.— fco državna meja, pa čeprav slovi naš cvetni prah kot najboljši na svetu. Nihče nas ne bo pri tem vprašal, koliko čebelarskih šol in drugih institucij imajo za pospeševanje čebelarstva drugod po svetu, koliko pa jih imamo mi! Za uspešno prodajo bodo mero-dajna le kakovost in cena!

V pogledu cenenosti smo pri pridelovanju medu dokaj nemočni in odvisni od pašnih razmer, katere, kot vemo, pri nas niso najboljše in se zaradi sodobnih agrokulturnih mer še vsak dan slabšajo. Prepričan sem, da so naši prekaljeni pridelovalci medu in prevaževalci s svojimi izkušnjami že doprinesli svoj maksimalen delež k pospeševanju pridelovanja medu med našimi čebelarji. Zaradi pomanjkanja ustreznih šol oz. institucij, pa je bilo pri nas očitno daleč premalo storjenega za popularizacijo in pospeševanje cenene pridelovanja cvetnega prahu in matičnega mlečka. Vprašajmo se samo, kaj je v tem pogledu storil Zavod za čebelarstvo, ki naj bi po svojem poslanstvu in zasnovi nekako skrbel za pospeševanje čebeloreje pri nas v zadnjih 15 letih? Vprašajmo, kaj so storile tiste družine in društva, ki tako velikodušno prepuščajo pospeševanje čebelarstva posameznikom, da se v njihovem okviru izživljajo za svoj, ponavadi ozek in nepomemben prav, medtem ko drugi njihovi člani glodajo že stokrat oglodane kosti, mastni zalogaji cenene

pridelovanja konjunkturalnih čebelnih pridelkov pa gredo mimo njih in mimo njihovih žepov!?

Končno se lahko tudi vprašamo, ali smo slovenski čebelarji res že tako daleč, da mora za pospeševanje pridelovanja iskanih in konjunkturalnih čebelnih pridelkov skrbeti trgovska gospodarska organizacija, kot to obljublja podjetje MEDEX v četrti točki svojega oglasa? Če pa je že temu tako, potem vsaj prisluhnimo takim obljubam in sprejmemo ponujano roko! Ne morda zaradi nas starejših članov, ki smo svoj zlati vek že preživeli, temveč zaradi tistih, katerim bi radi prepustili naše delo in naše načrte.

Menim, da so možnosti, kakršne nam v svojem oglasu ponuja podjetje dovolj vabljivo vino. Naša dolžnost pa naj bo, da ga kar v največji meri in predvsem pravočasno nalijemo mlademu rodu. Na ta način si bomo najzanesljiveje zagotovili naslednike, ki bodo povzdignili sloves našega čebelarstva na tisto raven, na kateri so ga stoletja vzdrževali naši sloviti predhodniki!

ZAPIS OB 200-LETNICI ROJSTVA ANTONA JANŠE

BOGATAŠ JANŠA

Stari moške so pripovedovali, da je bila rodovina »Janša« zelo revna in »da so jedli kruh iz otrbij«. To ustno sporočilo utegne vsebovati precej resnice, kajti v Janševih časih so bili kmetje skoraj brez pravic, tlačani, ki so jih graščaki in gosposka izžemali in izkoriščali po mili volji. Ko se je Janša odpravil na pot na Dunaj, je bila njegova cula sicer polna materinega blagoslova in očetovih dobrih nasvetov, toda srebra notri gotovo ni bilo kaj več.

Kljub temu je bil Janša bogataš že ob prihodu na Dunaj. S seboj je prinesel zaklad, čigar vrednosti se niti sam ni zavedal, dasi ga je bilo samo suho, bleščeče zlato. Vse, kar je pozneje učil in pisal, je zajemal iz tega dragocenega vira. Zato pa je zlata skoraj sleherni beseda, ki jo je napisal. Njegovi književni deli ne bosta nikdar izgubili svojega sijaja, kakor ga pravo zlato nikoli ne izgubi.

Ta zaklad — čudovito, jedrnato in globoko narodovo čebelarstvo vedo je Janša še sam obogatil z lastnimi opazovanji. Njegovemu geniju je usoda naklonila srečo, da je postal na Dunaju glasnik stare čebelarstva vede, ki je bila duhovna last rodu in podedovana od kolena do kolena. Janšev veliki duh je zbral v dveh skromnih knjižicah vse bogastvo čebelarstva znanja slovenskih kmečkih čebelarjev in obe književni deli sta postali glasnika najčistejše čebelarstva vede in postavili Janšo med nesmrtnike v čebelarstvu zgodovini.

Bogataš je bil Janša, neizmerno bogat, toda bogati smo tudi mi, ker imamo njega.

Slovenski čebelar, 1934

Za isto priložnost pa je zapel slovenski pesnik Cvetko Golar med drugim:

Preprost in skromen bil si kmet
gorenjski,
oral si polje, pasel si čebele —
srce se Ti je v radosti smehljalo,
ko v rojih so okoli Tebe pele.

Pregledal si čebel kraljestvo lepo,
rodovom poznim pustil izročilo,
in v Tvoji ljubljeni se domovini
nikdar ne bo ime Ti pozabilo.

VODA

IVAN KRAJNC

Ko je čebela živela v naravi svobodna, v raznih duplih in podzemnih luknjah, zanjo ni bilo problemov za vodo, kakor je to danes. Enostavno se je pač tam naselila, kjer je bila v bližini voda. Človek je čebelo na pol udomačil. On ji odreja stojišče, če je to ugodno za čebelo ali ne in zaradi tega je čebelar tudi dolžan, da se prepriča, če ima žival vodo ali ne.

Čebelje družine potrebujejo zelo velike količine vode za negovanje njihovega podmladka, to je zalege in ravno tako za ohlajevanje panjev v času velike vročine.

Ko čebela prinese svoj tovor z vodo, ga takoj odda čebeli cisterni. Čebele cisterne nato po potrebi oddajajo vodo drugim čebelam, ki porabljajo vodo bodisi za svoj obstoj, bodisi za ustvarjanje mikroklimе v panju.

Točnih podatkov, koliko vode porabijo čebele, nimamo, pač pa je ugotovljeno, da čebelnjaki s 50 čebelnimi družinami v enem tednu porabi okrog 200 litrov vode. Za uspešen razvoj in delo čebelne družine je pogoj, da ima dovolj vode.

Pri temperaturah nad 36° C čebele brez vode ne morejo več regulirati temperature v panju. Takrat se na bradi obesijo v grozd, jajčeca in mlade žerke se posušijo, a starejše žerke **lezejo iz celic**. Pod najtežjimi pogoji pomre pokrita zalega in odrasle čebele.

Čebele najraje donajajo vodo temperature 18 do 32° C. Vode, ki je znatno toplejša, čebele ne vzamejo.

Če čebele oskrbimo s čisto vodo, se s tem zmanjšuje širjenje noseme in v naseljenih krajih izostanejo razne pritožbe sosedov, ki se boje čebel. Napajalnik, ki je napravljen tako, da kaplja voda na plastično gobo, je dober, ker gobo prav lahko razkužimo tako, da jo operemo v vroči vodi, a rezervarček izpraznimo. Če so spore noseme 10 minut v temperaturi 59° C, niso več sposobne povzročiti bolezni. Takšen napajalnik lahko napravimo tako, da ga pokrijemo tako, da ga ne morejo čebele preletavati in ga v svojih poletih onesnažiti. Pokrivalo je najboljše tako, da se skozi njega vidi, tj., da je prozorno. Čebele imajo rajši gobo z večjimi luknjicami.

ŠE VEDNO DVOMIM

DUŠAN MERCINA

V drugi številki Slovenskega čebelarja sem bral članek »ROJ SI IŠČE NOVO BIVALIŠČE«. Tov. J. M. je ponatisnil to, kar dokazujejo Latham, Lindauer in Frisch. Ne mislim zanikati trditve o plesu, tudi ne bi hotel biti pametnejši od navedenih. Moram pa priznati, da je nekaj detajlov, ki me niso prepričali, ker je premalo dokazov in logike.

1. Pobegle roje odkrijejo ljudje, ki se po svojem poklicu gibljejo v naravi. Najdbo

javijo čebelarju. Vendar ta roj je še vedno na veji. Ali so potem te stezosledke, oziroma iskalke, kakor jih imenuje članek, pokazale drugo vejo kot boljši domek?

2. Našel sem pobegli roj, ko sem kot geometer opravljal meritve na terenu. Bil je na majhnem grmu in je imel že zgrajena dva majhna sata, velika skoraj kot dlan. Čudno je, da so spet pokazale drugo vejo za stanovanje, ne pa kakršenkoli kotichek v vasi!?

3. Ko sem še kot mlad fant pomagal očetu pri čebelah, se je naš roj vsedel v sosedov sadovnjak. Tam je bilo nekaj hišic za škorce; ena je bila brez dna in je visela bolj kot strašilo; bila je največja od vseh. »Poglej, poglej,« pravi oče, »kje bova imela roj, v škorcevi, škattli.« In vendar ni šel noter, ampak le zraven. Ker je bilo ravno poidan, sva šla na kosilo, roj pa pustila, da se umiri. Po končanem obedu sva se odpravila na ogrebanje. Komaj sem pristavil lestev, nama je roj pred nosom »popihal«. Ni minila ura, ko nama je nekdo sporočil, da je roj ob potoku na koncu vasi. Spet jo je popihal prej, kot sem bil pripravljen. Še enkrat so nas obvestili o roju. Tokrat je bil na neki hruški; srečno sem ga ogrebel in prinesel domov. Da je bil to naš roj, ni bilo težko ugotoviti, ker sva z očetom takrat vse matice barvala. Nastane samo vprašanje, kako je to mogoče, da ni šel v škorcevo hiško, zakaj so iskalke kazale novi dom, enkrat slivovo vejo, drugič trepetliko in tretjič hruško. Tujak je še vedno neka zagonetka.

Če bi bilo tako, kot navaja članek, zakaj potem ne najdemo vseh pobeglih rojev v zaklonih in ne spet na drevesu? Naključje, da si roj najde zaklon ali vsaj primerno bivališče, je nekako tako, kot če slepa kura zrno najde.

V članku so navedena le dejstva, ni pa dokazov. Pobegli roji so navadno tako hitri, da jim človek ne more slediti. Zakaj gospod Lindauer, ki se mu je posrečilo priti na prostor pred rojem, ne omenja, kaj je tam našel oziroma videl. Kaj če je spet bila samo veja? V plesu ne dvomim, ti v resnici obstajajo tudi na roju in ne samo v panju, če so čebele odkrile pašo. Praksa potrjuje ugotovitve, kako čebela obvesti o najdeni paši. Opazovanje čebeljih plesov je bilo že pred okoli 20 leti. Popolnoma naravno je, da je odkritje vse navdušilo. Kaj pa, če bi bil ob tistih priložnostih kakšen stavek le preveč optimističen?

Da bi si roj izbral kako večjo zemljsko luknjo, bi bilo logično. Ampak za mišje gnezdo v zemlji bi verjel le takrat, če bi govorili o čmrljih. Sodobno čebelarstvo — teoretični del — ima prvo sliko — roj z izdelanim satovjem. Tudi ob tej sliki se lahko zamislimo.

Nič nočem trditi; kaj pa, če ti plesi na roju le prisiljujejo matico in ves roj, da bi šli na bolje. Vendar je iz prakse jasno, da če matica ne preleti, je čebela ne zapusti. To sem tudi jaz dokazoval v svojem članku oktobra lani pod naslovom »ALI NAJ DVOMIM«.

LIKA V JESENI 1972

ANTON NOVAK

V začetku avgusta 1972 sem obiskal v Liki kraje, kjer raste jesenska resa, pa tudi tiste, kjer raste žepek. Od domačinov sem zvedel, da je deževalo 13. ter 19. julija. V začetku avgusta je tudi lilo vso noč. Tudi pozneje je v avgustu večkrat deževalo. Domačini so pravili, da že dolgo ni bilo v začetku avgusta tako obilnih padavin. Trava, kjer raste ta jesenska resa ter žepek, je bila zelena. Izgledalo je, da bo žepek ponovno pokazal, kaj zmore. Motilo me je le to, da v juniju 1972 ni bilo padavin na teh terenih. Pred julijskim deževjem so bila travišča suha. Sprva sem mislil čebele peljati na žepek v prepričanju, da ne more zatajiti. Zadnji trenutek sem si premislil in ostal na jesenski resi. Od začetka avgusta sem ostal v Liki nekako 10 dni ter opazoval medenje rese ter žepka. Čebele na jesenski resi so brale dnevno od 70 dkg do 2 kg. Žepek je pričel cveteti v začetku avgusta. Tudi ko je bil razcveten že 10 %, se donosi niso nikjer dvignili nad 1 kg. Tako svojih čebel nisem preselil na žepek. Na žepku čebele tudi po letu niso pokazale, da žepek res dobro me-

di. Bile so tudi hude. Na jesenski resi se je tehnična skupno dvignila na ca. 17 kg, na žepku na eni tehnici na 5 kg, na drugi na 12 kg, na tretji pa na 17 kg. Iz tega se vidi, da sem dobro napravil, da sem ostal na jesenski resi.

Vprašanje je, zakaj tedaj žepek ni medil. Izgleda, da so slovenski čebelarji imeli prav, ko trdijo, da mora imeti žepek skozi vse leto dovolj vlage. Padavine se morajo tedaj ponavljati od pričetka njegove rasti pa do cvetenja. Nikdar mu ne sme zasušiti. Nasprotno mnenje nekaterih hrvatskih čebelarjev, da so odločilne za medenje žepka le padavine pred njegovim cvetenjem, bi tedaj ne bilo pravilno. Naj povem še, da je precej slovenskih čebelarjev v jeseni 1972 imelo čebele na žepku. Kakor je bilo povedano, so se slabo odrezale.

Potrebno bo ponovno čakati na medenje žepka. Od leta 1963 dalje žepek v Liki ni medil izdatno. Upamo, da bo sedaj v nekaj letih le enkrat odločno zamedil, ter napolnil prazne čebelarske kante.

NOVA DOGNANJA O NOSEMI

Dr. STECHE, vodja Deželnega zavoda za čebelarstvo na univerzi Stuttgart — Hohenheim, je imel 24. septembra 1972 v Luzernu (Švica) predavanje o nosestavosti na letnem zborovanju švicarske zveze nemških čebelarjev. Predavanje je objavljeno na 14 tiskanih straneh, ker vsebuje nove poglede na to kužno bolezen. Skušam na kratko povzeti glavne misli, ki bodo tudi našim čebelarjev marsikaj pojasnile.

Sodobni vzrejevalci matic so opazili, da se nosema neverjetno rada razvija v malih prašilnikih, v katerih naj bi se mlade matice sprašile na prašilnih postajah z določenimi troti. Zato redoma pomešajo med medeno-sladkorno testo zdravilo Fumidil B. V čem leži vzrok, da se nosema tako močno in naglo razvija v teh malih družinicah?

Že v prejšnjem stoletju, ko čebelarji niso imeli niti pojma o nosemi, so učenjaki spoznali, da v lüneburških koših ne najdejo »glivic«, pa so jih bile čebele pri Dzierzonu polne. Od kod ta pojav?

Iz zapiskov je znano, da v tako imenovanih »nosemavih letih« utrpijo ravno vzrejevalci matic največje izgube zaradi nosestavosti. Iz vseh takih pojavov sklepajo, da leži v načinu vzreje neke pogoje, ki omogoča parazitu idealne pogoje za razvoj.

Zanimivo obvestilo je svoj čas prispelo iz Amerike. Nemški izseljenci so v novi domovini začeli čebelariti po načinu, ki so ga poznali iz stare domovine. Kmalu pa so čebelarji inšpektorji ugotovili, da se v teh čebelarstvih močno razvija nosema. Začasno so celo prepovedali uporabo takih panjev, ker so jih sumili, da pospešujejo širjenje bolezni. V ameriških panjih se bolezen ni širila! Kje je iskati vzroke za te osupljive pojave?

Pa še nekaj. V najnovejšem času se je v Ameriki uveljavila čebeloreja s tako imenovanimi »paketnimi čebelami«. Čebelarji severnih predelov države svojih čebel ne prezimujejo, ampak na pomlad naročajo iz južnih predelov cele vagone novih čebel. In vsa ta nova čebelarstva močno trpijo zaradi nosestavosti. Kje torej ležijo vzroki?

Najprej je treba poudariti, da se nosema nahaja po vsem svetu in lahko tudi v vsakem panju. Razvojni diagram noseme je v tesni povezavi z razvojem čebelne družine. Pri tem padeta v oči dve ugotovitvi:

1. Nosema nastopa vedno v tistih panjih, ki preko leta izkazujejo ob določenem času večjo količino »brezposelnih« čebel.

2. V prezimujočih čebelah se parazit ne razvija, čeprav cela družina preživlja najtežje dneve vsega leta. Kako to?

Zaradi tehničnega napredka v zadnjem stoletju ima čebelar možnost, da s posebnimi prijemi spreminja normalni razvoj čebelne družine. Kadar pospešujemo ali zaviramo razvoj družin, nehote vplivamo tudi na razvijanje ali zaviranje nosestavosti.

Na vprašanje, kje je iskati stične točke med parazitom in čebelno družino, je možen en sam odgovor: le v prehrani — in to tako za čebelno družino kot za nosemo! Za razvoj potrebuje parazit določene prehranjevalne sestavine. Te sestavine pa se nahajajo v krmilnem soku, ki ga čebele dojilje pripravljajo za zalego. Le na podlagi teh bioloških zvez lahko razumemo, kako hote ali nehote vplivamo z različnimi posegi v panj tudi na razvoj noseme.

Znano je, da se nosema v mladih čebelah le s težavo razvija. Zato bi lahko sklepali, da imajo mlade čebele v sebi nekakšno zaščitno sredstvo proti tej nevarni bolezni, ki ga pa žal do danes še nismo mogli ugotoviti. Vsekakor pa bode v oči, da se nosema razvija v starih čebelah. Čim starejše so čebele, tem lažje jih napada nosema. Taka starka utegne nositi tudi do 400 milijonov nosemavih trosov! Kako naglo pa se nosestavost širi po panju, je odvisno od tega, koliko starih čebel se nahaja v tem panju. Močan in agilen panj skoraj nima starih čebel, ker se čebele ob intenzivnem delu močno izčrpavajo in odmirajo. Vsem čebelarjem pa je dobro znano, da že kratkotrajno omejevanje zalege avtomatično podaljšuje življenje posameznih čebel, ker pač mladice niso bile izčrpane zaradi pitanja zalege. To je posebno značilno za jesenske čebele, ki morajo prebiti zimske nadloge in se jim zleze razvijajo šele na pomlad. Iz tega spoznanja sledi zaključek, **da zavisi starost čebel v panju od intenzivne gojitve zalege.**

Neprijetno v čebeloreji je dejstvo, da se čebele iz različnih vzrokov spreletavajo v druge panje. Posebno troti lahko prenašajo trose te bolezni, ker jih vsi panji brez pomisleka radi sprejemajo. Pa tudi čebelar prenaša nehote to bolezen iz panja v panj

bodisi z orodjem, še bolj pa s prestavljanjem satja.

In še nekaj drugega: Ali so naši panji postavljeni res tako, da so pogoji tudi res ugodni za razvoj družin? Nekdaj so čebele imele v naravi gnezda v duplih navadno par metrov nad zemljo. V tej višini zrak nima toliko vlage, kot ga ima pri tleh, kjer sedaj stojijo naši panji. Mnogi čebelnjaki stojijo povrh še v kotlinah, kjer sapa ne piha in ne odnaša vlažnega zraka. Taki položaji gotovo ne pospešujejo čebelnega razvoja. Pa še nerazumljivo in neodpušljivo napako delajo prevaževalci, ki kopicijo na pasiščih dolge skladovnice panjev. Ali ne podpiramo s tem ravno širjenja nosome iz panja v panj? Ali se nihče od prevaževalcev ne zaveda ogromne odgovornosti, recimo zaradi okužbe z gnilobo? Pa povejte še, kje naj dobimo tisočglava množica čebel zadostno količino peloda, ki je tako važna za razvoj zalege? Zato ni čudno, da prevaževalci pripeljejo s pasišč oslabilne družine, ki jih napada noseča!

Iz navedenega je razvidno, da so mnogi prijemi v čebeloreji takšni, ki podpirajo razvoj nosome. Največjo vlogo v tem pogledu igra zatiranje rojenja. Kdor rojevimi družinam izreže le matičnike, ne podzame pa nadaljnjih prijemov, avtomatično podaljšuje življenje čebel. Rojive čebele pa niso tako aktivne, nabiralni nagon polagoma odmira — noseča ima idealno priložnost za nemoteno razvijanje!

Praktičen čebelar si v takem primeru pomaga, da rojivi družini odvzame dva sata zalege s čebelami in na njuno mesto vstavi dve satnici. Čebele se teh satnic takoj lotijo, matice jih zalegajo, kakor hitro so celice dovolj visoke. Rojilni nagon se sprevrže v nabiralni nagon, vse čebele so povsem zaposlene.

Iz zaleženih satov sestavimo primerno močne narejence, ki jim vcepimo matičnik iz izbornega plemenjaka. Stare pašne čebele se vrnejo v stare panje in mlade čebele morajo predčasno na pašo. Vse čebele v panjih so temeljito zaposlene, zato se tudi nosestavost ne more širiti. Te družine se s čebelarjevo pomočjo do jeseni razvijajo v lepe plemenjake.

Po avtorjevem prepričanju mora čebelar skrbeti, da v brezpašni dobi panji še naprej dobro zalegajo. **Razvijanje zalege v panju je najboljši nosestavostni barometer.** Zato postavlja tri osnovne zahteve:

1. Družinam ne polagaj prezgodaj beljakovinskih dražilnih sredstev.

2. V panjih naj bodo le mlade matice.

3. V brezpašnih dobah je brezpogojno pitati čebele.

Pitanje opravljamo pač po letnem času ali s suhim sladkorjem, s sladkorno raztopino ali pa z medeno-sladkorno mešanico.

In slednjič: gozdna paša navadno sovpada v tisti čas, ko se začenejo plemenjaki že pripravljati na zimo. Teh dveh dejavnosti pa čebele nikakor ne morejo hkrati obvladati. Zato preudarni čebelar v domačem čebelnjaku pripravi pravočasno zadostno število rezervnih družin, s katerimi ojači plemenjake, ki jih pripelje z gozdne pašne. Istočasno okrepi družine in jim brez truda zamenja staro matico z letošnjo mladico.

Iz vseh izkušenj izhaja tudi važno opozorilo posebno začetnikom. Čim večkrat motimo čebele z nepotrebnim pregledovanjem, tem večkrat rušimo tisto posebno skladnost v družini in s tem ustvarjamo nosome ugodnost, da se hitreje razvija.

Iz Schweizerische
Bienen-Zeitung 12/1972
povzel Julij Mayer

OBVESTILO

Čebelarska družina Radovljica naproša vse prevaževalce, ki prevažajo čebele na pašo na območje te družine, da predhodno predložijo potrdilo o zdravstvenem stanju čebel predsedniku družine tovarišu Francu Šolarju, 64240 Radovljica, Jalnova 7, ali tajniku družine, tovarišu Milanu Cizeju, Radovljica, Gubčeva 6 in se ob tej priliki dogovorijo glede stojišča.

ZAHVALA

Čebelarska družina Peter Močnik se zahvaluje podporni članici Lojzki Fabič za prispevek družini v višini 100 din namesto venca za pok. tov. Petrom Močnikom.

ALARMNI SIGNAL PRI ČEBELAH

Ko sem se ukvarjal s člankom »Roj si išče novo domovanje« (glej Sl. čebelarja, 2/73, str. 47, sl.), sem v čebelarski literaturi našel na nov pojem »Schwirrlauf«, v prevodu nekako »tek s frfotanjem«. Takrat sem si pomagal, da sem zapisal... »se vse iskalke hipoma zapode čez grozd z naglim frfotanjem.«

Ker me je zadeva še naprej zanimala, sem segel po knjigi »Plesno izraževanje in orientiranje pri čebelah«, ki jo je izdal leta 1965 profesor dr. Karl von FRISCH.

Na strani 281 dobesedno pojasnjuje:

»Ko se izvidnice na rojevem grozdu dokončno sporazumejo o novem gnezdišču, je **alarmni tek tisti signal**, ki povzroča, da se rojev grozd razpusti z veje in zopet kroži po zraku.«

Že pred rojem se čebele poslužujejo posebnega teka, v panju in z njim alarmirajo druge čebele, da se kot roj vsipljejo skozi žrelo. Nekateri čebele se v panju zelo razburjeno in živčno prerivajo med mirujočimi čebelami, se surovo zaletavajo vanje in jih odločno odpravljajo z mesta v brezcilnem cikcakastem tekanju. Pri tem naglo stresajo z zadkom, frfotajo s krili in proizvajajo določen glas (Lindauer, 1955).

Raziskovalec ESCH poroča, da pri tem tekanju čebele proizvajajo enake glasove, kot jih proizvajajo pašne čebele pri obveščevalnem krožnem plesu ob dobri paši. Znanstvenik MARTIN pa ugotavlja, da alarmni tek ne učinkuje glasovno, ampak samo z direktnim zaletavanjem.

Pred rojem ždi večina čebel brez dela v panju ali pred žrelom. »Kadar postaja proti poldnevu vedno topleje, se nenadoma pojavi v panju nemir in razburjenje, ki ga povzroča omenjeni alarmni tek. V začetku sta dve, tri čebele, čez minuto že ducat, vedno več in več čebel se v divjem nemiru preriva po satovju. Mnoge od njih planejo skozi žrelo, da spravijo pokonci brezdelneže, ki visijo v široki bradi pod naletnico. Že nekaj časa obletavajo mnoge čebele panj, kot bi se prašile, pa se vrnejo v panj in nadaljujejo tisto živčno tekanje sem ter tja. Nekako 10 minut za tem završi po vsem panju in čebele se kot lavina vsipljejo skozi žrelo na prosto. Sledi jim vse, »kar leze in gre«. Tudi matico so alarmirale in če se takoj ne pridruži rojevim čebelam,

jo tekačice brez prestanka zasledujejo, se zaletavajo vanjo, kot bi jo boksale, dokler ne zleti skozi žrelo k roju (Lindauerjeve besede, 1955). Na podoben način se razkroji tudi rojev grozd na veji.

Za ta alarmni tek je značilno, da vpliva takoj na čebele, da ga alarmirane čebele prevzamejo in posredujejo naprej in da ga sprejemajo čebele vseh starosti. Zaradi tega najdemo v roju, to je v novi družini, tudi čebele vseh starosti.

Lindauer pa je alarmni tek opazoval tudi ob drugih priložnostih. Včasih se pri rojenju vsede del čebel kot gruča ločeno od roja. K tej gruči prisedajo tekačice in z znanim tekom alarmirajo čebele, odletijo na rojevo gručo, kamor jih nato vabijo z znanim pahljanjem kril, da razširijo vonjavo iz žleze na zadku. Taka posebna gruča se sama od sebe ne pridruži roju, ampak jo morajo druge čebele pripraviti do tega.

Z mehaničnimi sredstvi roja ne moremo razkrojiti. Lindauer je namenoma razkopaval rojev grozd, ko je iskal matico. Večkrat se je vsula kepa čebel in padla na travo. Tiste čebele, ki so se med padcem ujele in vzletele, so se pridružile roju. Kepa na tleh se ni. Večkrat je tudi z zjemalko zajel gručo čebel in jih stresel na tla. Ne roj ne gruča se nista razkropila. Šele ko so se pojavile tekačice in so z znanim tekom alarmirale čebele, so se dvignile in pridružile rojevemu grozdu. Iz navedenega sledi, da je **alarmni tek kljub vsej svoji preprostosti le specifični signal (svojevstveno opozorilo)!**

Tudi sam sem opazoval tisto vznemirjenost v panju tik pred rojenjem. Pa si nisem nikdar predstavljal, da ima vse na svetu svoj naravni smisel. Danes se spominjam starih prekaljenih kranjčarjev, ki so poznali ta skrivnostni znak za rojenje. Kolikokrat sem se v mladih letih čudil tem praktikom. Med pogovorom sem jih, kateri čebelnjaku je nenadoma vstal, stopil pred panje in s konico vivčka pokazal na brado določenega panja, rekoč: »V desetih minutah bo zletel!« Vpraševal sem jih, kateri znaki jim naznanjajo in napovedujejo roj. Smehljaje pa so brez zoba usta vedno zamomljala: »To naredi samo praksa!«

Prevedel in povzel Julij Mayer

O VELIKIH DRUŽINAH

Dr. BÖTTCHER z Deželnega zavoda za čebelarstvo na univerzi v Erlangenu na Bavarskem je imel 5. januarja 1973 predavanje o tej temi na zborovanju poklicnih čebelarjev v mestu Soltau. Med drugim je povedal:

Vedno pogosteje slišimo pripombo, da so ameriški čebelarji daleč pred evropskimi. Res pridela ameriški čebelar na panj več medu. Ali ni to morda le posledica boljše tamkajšnje paše?

Vsakega čebelarja v Evropi presenečajo slike, ki jih je objavil FARRAR v svoji knjigi v poglavju »Prezimovanje plemenjakov«. Te slike prikazujejo štiri 16 cm visoke in s čebelami natrane panje, kjer ceni njihovo moč na 27 do 30 tisoč čebel. Druga slika je risana in kaže razporeditev čebel, medu in peloda v dveh Langstrothovih nakladah. Čebelni grozd se v glavnem nahaja v zgornji nakladi, vendar sega globoko v spodnjo naklado. Tudi tu je naslikana velika družina, morda kakih dva in pol kg težka. Da imajo tudi praktični čebelarji v Ameriki tako močne družine, prikazuje film, ki ga je posnel nemški čebelar KAISER pri velečebelarju MRAZU v Vermontu v severnem delu ZDA. Družine zasledajo proti koncu zime v aprilu 5 do 5 naklad!

Našemu čebelarju ni jasno, kako vzgoji ameriški čebelar tako močne zimske družine. Farrar sicer piše v svoji knjigi, da je 30.000 čebel normalna moč zimske družine. Na drugem mestu sicer pravi, da so maloštevilne družine posledica poletnega omejevanja zaleganja. Kmalu nato pa piše, da je ena naklada premajhna, da bi dovolila množico zalege, če ne odstranjujejo satnikov z medom in obnožino iz plodišča. Toda, kako dosejajo tako močne zimske družine, ni jasno iz nadaljnega opisovanja.

Tudi iz PHILLIPSOVE knjige »Čebelarstvo« iz leta 1955 in iz poznejše popravljenе izdaje ECKERTA in SHAWA iz leta 1960 ni razviden postopek. Na kratko je le omenjeno, da je zimska gruča težka 6 do 10 angleških funtov, Farrar pa meni, da je težka 8 do 10 angl. funtov.

Kmalu po drugis vetovni vojni je hotel avtor dognati, kako težke so družine, ki jih normalno vzimljamo. Bil je presenečen. Najlažje so tehtale le 400 g, a najtežje 1200 gramov! Torej daleč pod težo, ki jo navadno cenimo pri vzimljenih družinah. Do enakih rezultatov so prišli tudi drugi znanstveniki, kot so DREHER v Mayenu, MEYERHOFF v Berlinu in DÜNG v Švici.

V avgustu 1964 je avtor dražilno pital na zalego. Pri tem je opazil, da čebele s pičo polnijo celice v plodišču in tako blokirajo zaleganje. Odprl je medišče in ga napolnil s praznimi sati. Presenečenje je bilo tu! Čebele so sedaj pičo nosile skozi rešetko v medišče, v plodišču pa je matica neovirano zalegala dalje. Čebele sicer niso razširile gnezda preko 5 zaleženih satnikov. Zato pa so bili ti satniki polni zalege od spodnje do zgornje letvice in nekaj nad 30 cm v globino satnika.

Upoštevati moramo, da so čebele gojile toliko zalege v dobi, ko pojava razmnoževalni nagon pri družinah. Proti koncu septembra je prenehal z dražilnim pitanjem in takoj dopolnil zimsko zalogo. Z njo so čebele napolnile oba obrobna satnika in deloma tudi medišča. Presenečen nad uspehom je družino ometel in tehtnica je potegnila na 2130 g! Ocenil je, da šteje ta družina okoli 17.000 čebel. Od prejšnjih tehtanj pa mu je bilo znano, da šteje plemenjak okoli 15.000 čebel, kadar mu odpremo medišče na pomlad. Sedaj pa prezimuje družino, ki je močnejša od plemenjaka pred rojenjem! Družina je sedela v dveh prostorih s po 7 satnikov.

Avtor je nenadoma spoznal, kakšno napako delamo čebelarji v Evropi, ko po točenju zapremo medišče in stiskamo družino v en sam prostor. Po končani paši mora družina obdržati dve etaži, seveda če je dovolj močna, kadar jo pripravljamo za prezimovanje.

Iz navedenega sledi točen sklep: Kadar hočemo prezimovati močne družine, se naše delo začne takoj po točenju, da z dražilnim pitanjem vzdržujemo zaleganje. Pri tem pa morata biti družini na razpolago dva prostora brez matične rešetke. Pri nakladnih panjih je to zelo enostavno, ali dve celi nakladi ali zgornja polovična. Pri AŽ panjih moramo odstraniti matično rešetko in spodnje satovje približati na 8 mm zgornjim satom.

Tudi za pomladni razvoj sta dve nadstropji izredne važnosti, ker ima matica vedno dovolj celic na razpolago za zaleganje. Gnezdo se bo neovirano širilo. Pogoji pa je, da je v območju gnezda tudi dovolj obnožine. Ker je razmnoževalni nagon na pomlad močnejši, se tudi družine do glavne paše dovolj močno razvijejo.

Po Nordwestdeutsche Imkerzeitung, 3/1973, povzel J. M.

GRADITEV SATOVJA IN DONOS MEDU

Pred kratkim je nemška industrija plastičnih mas poslala na trg satnico iz umetne snovi. Načrtovalce je gotovo vodila misel, da bi s to satnico olajšali delo tako čebelarju kot čebelam. Umetno satovje so zato prezikovali leta 1972 čebelarski zavodi Hohenheim in Erlangen v Nemčiji ter Lunz v Avstriji. Ugotovitve so naravnost porazne.

Da bi z umetno satnico pomagali čebelni družini pri razvoju, je popolnoma zgrešena misel, ker je protinaravna. V pomladanskem razvoju preživlja mlada čebela tri določeno dolga razdobja. V začetku kot dojlja, ker se ji zaradi obilne pelodne hrane najprej razvijejo mlečne žleze. Ko mlečne žleze usihajo, se razvijejo voskovne žleze, ki izločajo iz čebelnega telesa maščobo. Ta skrepi v žlezah v tanke voščene ploščice, iz katerih gradijo čebele belo deviško satje. Šele sedaj je čebela prebrodila vso razvojno dobo in se posveti raznim delom v panju, predno postane pašna čebela. Čebelje telo je tako ustvarjeno, da mora delati vosek. Če v tem obdobju čebelam ne nudimo možnosti, da bi iz voščenenih ploščic gradile satje, ga odlagajo kjerkoli v panju kot razne nadležne prizidke in spojke. Pri takih panjih najdemo odvržene voščene ploščice tudi v mulju na dnu panja. **Proizvodnja voska je zakon narave.**

Dr. Kaeser je kot vodja čebelarskega zavoda Freiburg že leta 1956 pregledal 1187 panjskih kartončkov, da bi ugotovil, kakšno je razmerje med številom izdelanih satnic v panju in njegovim donosom medu. Njegove ugotovitve so naravnost presenetljive. **Vse družine, ki so izdelale veliko število satnic, so imele tudi največje donose medu.**

Da preveri te ugotovitve, je leta 1972 kot vodja čebelarskega zavoda Celle poveril mladega čebelarskega mojstra H. Maarzahla, naj iz vseh dosegljivih panjskih kartončkov izdela pregled števila izdelanih satnic in donos medu v kg. Na razpolago so bili kartončki dveh skupin po 67 panjev skozi nepretrgano dobo 27 let. Pa še kartončki dveh skupin po 87 panjev za 9 let in končno še ene skupine 87 panjev za 6 let. Vsega skupaj je bilo na razpolago 2474 uporabnih kartončkov.

Izid raziskave je nedvoumen: **Čim več satnic so panji izdelali, tem večji je bil njihov donos.** Zaradi zelo velikega števila kartončkov so rezultati dokončni, ker so se v dolgi dobi let menjavale vse mogoče prilike in neprilike. Iz tega sledi, da **moramo družini nuditi dovolj možnosti za izdelavo satnic, ker s tem spodbujamo gradilni nagon. Vzporedno s tem pa vzbujamo tudi nabiralni nagon!**

Od vseh družin je 51 % izkazovalo letno izdelavo 6—9 satnic ter letno poprečje 20 kg medu. To pa je ravno doba, da v 3 do 4 letih obnovimo vso zalogo satovja za posamezno družino.

Zanimiv je še pogled na družine, ki so izdelale več kot 9 satnic. Družine z 10 in 11 izdelanimi satnicami so imele skoro 20 % več medu. Družine, ki so izdelale 12—13 satnic, so izkazovale 40 % več medu. Družine s 16, 17 in celo 19 izdelanimi satnicami so izkazovale skoro 80 % več medu.

Po članku dr. Kaeserja v Nwd Imkerzeitung 4/1973., povzel J. M.

OBVESTILO ČEBELARSKEGA DRUŠTVA LITJA

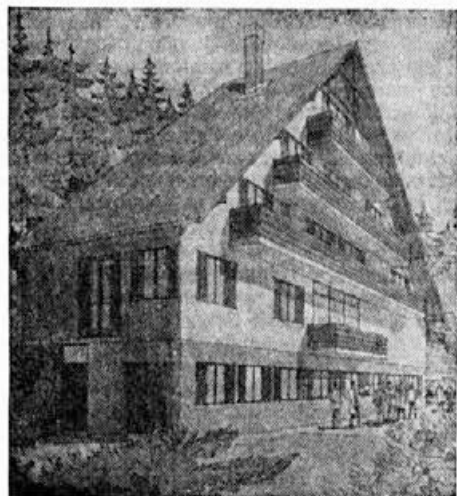
Že več let se dogaja, da čebelarji od drugod dovažajo čebele v kostonjevo pašo na naša pasišča, ne da bi se komurkoli javili in predložili veterinarsko spričevalo, kaj šele, da bi vprašali za dovoljenje. Dogaja se celo to, da jih po končani kostonjevi paši še več tednov puščajo na pasišču, mi pa niti ne vemo čigave so.

Odbor je zato na svoji seji dne 1. aprila 1973 sklenil:

1. Da se vsi prevaževalci predhodno prijavijo poverjenikom, in sicer:
— za okolico Jevnice in Kresnic poverjeniku Jožetu ERŽENU, Kresniške poljane 13;
— za druga pasišča (Velika Štanga) pa pri tajniku društva Alojzu Petku, Litija, Pri-sojna 8.
2. Da le tem predložijo veljavno veterinarsko spričevalo za svoje čebele.
3. Da po končani kostonjevi paši čebele takoj odpeljejo.

Odbor ne namerava braniti dovoza čebel v mejah zmogljivosti posameznih pasišč, odločno pa zahteva, da se upošteva zgoraj navedeno obvestilo. Proti vsem, ki tega opozorila ne bi upoštevali, bo odbor kar najodločneje ukrepal.

Predsednik: Jesenšek Slavko



**V SKLAD
za gradnjo ČIC so nadalje prispevali:**

Člani čebelarke družine Nova Štifta:

Franc Grudnik	60.—
Jože Špeh	12.—
Rafael Zerovnik	18.—
Rafael Gluk	24.—
Jože Repenšek	20.—
Anton Fale	42.—
Ivan Sovinšek	18.—
Gregor Enci	18.—
Ivan Suhovršnik	60.—
Jože Suhovršnik	60.—
Anton Veršnik	12.—
Ciril Pečovnik	30.—

Člana čebelarke družine Bl. Dobra:

Albin Sodja	100.—
Štefan Razinger	100.—

Člani čebelarke družine Radovljica:

Ignac Cuznar	30.—
Valentin Cuznar	50.—
Andrej Rozman	15.—
Gabrijel Dornič	200.—

Neimenovani

Polde Cvetko, Kamna gorica	100.—
Ivan Sabadin, Koper	45.—
Janez Bertoneelj, Vaše	20.—
Boris dr. Strohsack, Polzela	26.—

Ivan Gruden, Ljubljana	100.—
Srečko Bogataj, Kranj	111.—
Tone Maček, Iška vas	50.—
Anton Horvat, Črenšovci	100.—
Jože Černejšek, Laporje	10.—
Pavla Kocjan, Ljubljana	50.—
Čebelarska družina Ruše	400.—
Čebelarska družina Pragersko	20.—

Člani čebelarke družine Jesenice:

Martin Čepon	100.—
Anton Golc	50.—
Ciril Košir	50.—
Riko Zadel	20.—
Franc Smolar	50.—

Člani čebelarskega društva Kočevje:

iz društvene blagajne	300.—
Jože Novak	10.—
Franc Vukan	50.—
Polde Gabrijan	30.—
Jože Nagu	50.—
Matija Abramovič	10.—
Stane Gabrič	50.—
Tone Šerčer	100.—

Člani čebelarke družine Borovnica:

Stanko Novačan	50.—
Jakob Makovec	50.—
Franc Köhne	50.—
Maks Kenig	50.—
Anton Stražišar	50.—
Jože Stražišar	50.—
Anton Novak, Tacen	50.—
Anton Rozman, Gotovlje	57.—
Janko Belec, Ljutomer	19.—
SO Škofja Loka (sklad za kmetijstvo)	500.—

Člani čebelarke družine Šempas:

Anton Mladovan	10.—
Mirko Rijavec	10.—
Adolf Peršič	10.—
Mario Bazilio	10.—
Polde Remec	10.—
Edvard Bavcon	10.—
Alojz Marinčič	10.—
Danijel Batič	10.—
Ljubo Stojanovič	10.—
Alojz Konič	10.—
Jože Humar	10.—

Vsem darovalcem iskrena hvala!

Uprava sklada ČIC

IZ ZAPISNIKA

občnega zbora Zveze čebelarских društev za Slovenijo dne 25. marca 1973 v osnovni šoli Janka Kersnika na Brdu pri Lukovici

Občni zbor je vodilo izvoljeno delovno predsedstvo, ki so ga sestavljali Janko Belec iz Ljutomera, dr. Radovan Bratina iz Postojne in Joško Šlander iz Celja.

Občni zbor so pozdravili predsednik Krajevne skupnosti Tone Mav, ravnatelj osnovne šole Janka Kersnika na Brdu pri Lukovici in čebelar Ivan Žuljan iz Ricmanj pri Trstu.

Po poročilih predsednika Valentina Benedičiča, tajnika Borisa Modrijana, blagajnika inž. Antona Urbanije in glavnega urednika Martina Menceja so v razpravi poudarili:

Valjko Razinger iz Radovljice, da je pripravljani odbor za proslavo 200-letnice smrti Antona Janše izdelal okvirni program proslave.

France Guna iz Zagorja je mnenja, da naj bi bila to proslava slovenskega naroda. Udeležili naj bi se je iz vseh slovenskih vasi.

Dr. Jože Beniger poroča o rezultatu sestanka pri republiškem sekretariatu za kmetijstvo in gozdarstvo. (Zapisnik o tem sestanku je bil objavljen v 5. številki S. Č. 1973 na strani 148.) Dogovorjeno je bilo, da se osnuje strokovni svet strokovnjakov, čebelarjev Zveze, Republiškega sekretariata za kmetijstvo in gozdarstvo in Veterinarskega zavoda. Predsednika republiške skupščine je zaprosil, da naj bi na razprave o novih predpisih, ki zadevajo čebelarstvo, vabili tudi predstavnike Zveze. Apelira na delegate, da naj obveste članstvo, da Zveza zelo mnogo dela in da niso upravičene govorice, ki se tu in tam pojavijo, da Zveza nič ne dela.

Janko Mervič iz Nove Gorice poroča, da je bil v Novi Gorici posvet primorskih čebelarских društev, na katerem so se dogovorili, da morajo sodelovati pri zatiranju čebelnih bolezní, prizadevati si za kulturno obravnavanje čebelarjev-prevaževalcev, Izjavili so se za pohvalo podjetju Medex. Mnenja so, da je »Odredba« o obveznem pregledu čebel sicer upravičena, da pa ima tudi pomanjkljivosti. Povezava med Zvezo in društvi ter družinami ni dobra, dati pa moramo Zvezi vso podporo, da bi uspela pri pristojnih forumih. — Omeni, da premalo poudarjamo koristnost čebelarstva. Zveza naj bi posredovala, da bi mogli čebelarji registrirati svoja tovorna vozila kot kmetijska vozila. Izjavi, da je Medex bolj povezan s čebelarji kot Zveza. Meni tudi, da bi bilo potrebno dobiti sredstva za preventivo. Možno

bi to bilo tako, da bi društva participirala pri prodaji medu.

Anton Sedmak iz Kopra omeni, da povzroča v Kopru škropljenje proti komarjem čebelarjem vsako leto veliko škodo. Treba bi bilo izdati lepak, ki bi opozarjal kmetijske pridelovalce, kdaj in s čim lahko škrope. Priporoči, da naj bi Zveza izdala priročnik za čebelarje.

Anton Novak iz Gornje Radgone poroča, da je njihovo društvo sodelovalo pri proslavi 100-letnice smrti Petra Danjka, na kateri je imel kratko predavanje tudi predsednik Valentin Benedičič. — Meni, da bi bilo primerno, da bi se Petra Danjka spomnili tudi v S. Č. — Glede ČIC-a poudari, da moramo vsi čebelarji propagirati ČIC in zanj nabirati prispevke. Brez sklepa o tem ne bi smeli zaključiti občnega zbora. Če bo letos dobra letina, bi lahko vsak čebelar dal za ČIC 1 kg medu od panja. — Glede čebelarskega zakona je mnenja, da bi važnejše zadeve o čebelarstvu moral zajeti kak zvezni zakon, zlasti določilo, da so naravna bogastva, ki jih nudi narava, prosta.

Anton Rozman iz Žalca je prebral poročilo o čebelarski problematiki v Sloveniji, v katerem je obravnavana potreba po strokovnem izobraževanju čebelarjev, o njihovih prizadevanjih za vnovčenje čebelnih pridelkov, obravnava delo trgovskega podjetja Medex in sklepanje kooperacijskih pogodb s čebelarji proizvajalci, o potrebi po nadaljnjem obstoju Čebelarstva Mirošan in o potrebi čebelarjev za tesno proizvodno sodelovanje čebelarjev v naši republiki.

Valjka Razingerja zanima vprašanje čebelarske himne.

Glavni urednik Martin Mencej mu pojasni, da imajo himne države, čebelarske pesmi pa, ki jih je sprejela Zveza, so bile objavljene v S. Č. Več o tem bo v prihodnji številki Slovenskega čebelarja.

Silvo Libnik iz Mežice predlaga, da naj bi čebelarstvo v Sloveniji predstavljala Zveza.

Tajnik Boris Modrijan poroča, da je občni zbor č. d. Križevci pri Ljutomeru sklenil prirediti v juniju proslavo ob 200-letnici smrti Antona Janše. Meni, da ta sklep ni na mestu, ker prireja v avgustu Zveza centralno Janševo proslavo in bi prejšnja proslava v Križevcih zmanjšala pomen proslave na Breznici in ji vzela prioriteto.

Zborovalci se s prednjim mnenjem tajnika strinjajo.

Ludvik Kosi iz Križevcev pri Ljutomeru zato izjavi, da v Križevcih ne bodo imeli Janševe proslave, ampak samo proslavo ob 75-letnici obstoja njihovega društva.

Ivan Stare iz Kamnika povabi delegate na razvitje društvenega prapora v juniju.

Rudi Ferlež iz Celja meni, da bi morala biti Janševa proslava vsedržavna.

Ker za občni zbor ni pripravljen letni načrt dela in proračun, predlaga **Jožko Slander iz Celja**, da naj občni zbor pooblasti UO, da ju izdela.

Predlog se sprejme soglasno.

V imenu nadzornega odbora prebere **Rajko Žitnik** iz Ljubljane poročilo nadzornega odbora, ki predlaga, da se potrdi zaključni račun Zveze za poslovno leto 1972, da se izreče posebno priznanje predsedniku Valentinu Benedičiču, tajniku Borisu Modrijanu, blagajniku inž. Antonu Urbaniji in vodji pisarne Jožetu Walasu za požrtvovalno in neumorno delo v preteklem delu in da se potrdi in odobri delo upravnega in izvršilnega odbora v poslovnem letu 1972.

Občni zbor nato soglasno izreče zaupnico UO in IO in potrdi zaključni račun Zveze za poslovno leto 1972.

Maks Avšič iz Ljubljane v imenu verifikacijske komisije poroča, da je na občnem zboru zastopanih od 47 društev 32, tj. 68 %, ter 105 delegatov, tj. 61 %. Zato ugotavlja, da je občni zbor sklepčen.

Franc Pirš iz Maribora predlaga, da se v delovni program Zveze za poslovno leto 1973 vnesejo tile predlogi č. d. Maribor:

1. Osnuje naj se arhiv vseh vrst panjev z načrti.

2. Izda naj se navodilo za čebelarjenje v panjih v obliki za preprosto čebelarjenje,

3. Poenotijo naj se čebelarski pripomočki in pribor.

4. Izdela naj se podroben program izobraževanja. Tako bi Zveza pomagala mentorjem.

5. Natisne naj se barvna priloga čebelne rase v S. Č.

6. Izda naj se knjiga o čebelnih boleznih. Zveza naj razmisli o možnostih realizacije teh predlogov.

Dopolnitev pravil Zveze naj se odloži na pozneje, ko jih bo mogoče vskladiti z zakonodajo, ki se pripravlja.

Članarina Zvezi čebelarskih organizacij Jugoslavije v Beogradu se odobri v dosednji višini 1300 din.

VSEM ČEBELARJEM!

Da bi se križevski čebelarji najlepše in najdostojneje oddolžil 200-letnici smrti velikega slovenskega in evropskega čebelarja Antona Janše, kateremu smo v času 6 let naporenega dela postavili 4 dragocene spomenike, bomo 17. junija 1973 ob 10. uri z dopoldanskim in ob 14. uri s popoldanskim programom pred čebelarskim domom v Križevcih pri Ljutomeru **priredili slavlje**, ovenčano z bisernim jubilejem čebelarске organizacije Križevci, s 100-letnico prve pomurske slovenske čebelarске knjige Petra Dajnika in s 400-letnico hrvaško-slovenske kmečke vstaje.

Za skupinske prijave, ki smo jih že na desetine prejeli od raznih humanih, gospodarskih, političnih in kulturnih organizacij, nam pošljite sezname svojih prijavljenih članov, da vam bomo mogli pripraviti in rezervirati omizja s ceneno postrežbo. Prijave nam pošljite do vštetega 10. junija letos!

Mnenja smo, da bo imela gostoljubna naša govornica, pomursko poletje s številnimi slatinskimi vrelci, kopališči, zdravilišči, gibanicami, krapci in še z vsemi tukajšnjimi posebnostmi enak čar tudi za čebelarje iz drugih krajev Slovenije.

Prav prisrčno vas vabimo križevski čebelarji na veliko slavlje!

OBVESTILO

Čebelarji, posebno s celjskega področja, mi pošiljajo naročilnice za **RUSKO AJDO**. Sedaj, ko sem redno zaposlen v svojih nasadih, mi čas ne dovoljuje, da bi odgovarjal posameznim naročnikom. Zato prosim, da objavite v Slovenskem čebelarju naslednje: selekcionirano seme ruske ajde ima na zalogi čebelar Jože Osterc, p. 69242 Križevci pri Ljutomeru. Pri njem dobite tudi vse potrebne informacije.

Ludvik Kosi
predsednik čebelarskega društva Križevci

ŠE PRECEJ JIH STOJI OB STRANI

V nedeljo, 8. aprila 1973, je bil v Kobariču letni občni zbor čebelarstva društva Tolmin. Poleg številnih članov so se ga udeležili tudi predsednik Zveze čebelarstev Slovenije Valentin Benedičič, direktor kmetijske zadruge Tolmin, zastopniki sosednjih čebelarstev Nova Gorica in Kanal-Brda, predstavnik veterinarske postaje Kobarič in drugi. O delu, težavah in uspehih v pretekli mandatni dobi je poročal dosedanjí predsednik upravnega odbora Anton Lariša.

Društvo šteje 84 članov z blizu tisoč panji; po nepopolnih podatkih sodeč pa je v tolminski občini najmanj toliko čebelarjev, ki še stojijo ob strani in ne čutijo potrebe, da bi se organizirali. Verjetno v tem pogledu tudi od strani društva niso bile še izčrpane vse možnosti, saj je tov. Trpin (takrat še gost na občnem zboru) odkrito povedal, da že več let čebelarji, pa ga doslej še nihče ni vprašal, če želi postati član društva. (Seveda je bil takoj po občnem zboru vpisan v seznam članstva in je vplačal ustrezni prispevek.) Po drugi strani pa je treba povedati, da je delo društvenih odbornikov za pridobivanje novih članov slej ko prej otežkočeno, saj sega tolminska občina od Vršiča do Petrovega brda ter do Trebuše in Šentviškogorske planote. Po obsežnosti je največja občina v Sloveniji (939 kvadratnih kilometrov) in je redko naseljena (21 tisoč prebivalcev). Vasi in zaselki so raztreseni in bolj ali manj oddaljeni drug od drugega in tako se včasih čebelarja — soseda gledata iz hriba na hrib. Vsekakor pa se bo treba tudi vnaprej prizadevati (in to je bil eden izmed sklepov občnega zбора) za pridobivanje novih članov, saj bi njihovo število lahko naraslo najmanj na sto.

Na občnem zboru so zavzeto, živahno in mestoma polemično razpravljali o zatiranju čebelnih bolezní ter o predpisih, ki glede tega veljajo. Vsi pa so bili enotnega mnenja, da bo kakršenkoli uspeh pri tem le polovičen, če se tega ne bodo lotevali organizirano in premišljeno ter hkrati na širšem

območju, ne pa samo v nekaterih občinah ali regijah.

Ugotovili so tudi, da čebelarstvo še ni deležno tistega družbenega priznanja glede pomena, ki ga ima za kmetijstvo nasploh in za sadjarstvo še posebej, ne nazadnje pa tudi za človekovo zdravje. Pohvalno pa so se izrazili o skladu za pospeševanje kmetijstva pri skupščini občine Tolmin in o tolminski kmetijski zadruzi, ki sta društvo tudi denarno podprla. Ugodno so ocenili letošnje ustanovitve sveta čebelarstev Primorske, saj bo lahko usklajeval delo in težnje, ki bodo skupnega pomena in v korist čebelarjem Slovenskega Primorja. Pri tem pa so še posebej poudarili, da se zaradi tega v ničemer ne zmanjšuje pomen in vloga Zveze čebelarstev Slovenije, ki je in mora ostati nepogrešljiv člen v organizaciji slovenskega čebelarstva.

Tolminski čebelarji so že večkrat (tokrat ponovno) povedali željo, da bi v prodajalnih kmetijske zadruge ali trgovskega podjetja imeli na voljo vsaj tiste drobne čebelarstve potrebščine, ki jih vsak čebelar vsako leto nujno potrebuje, da jim ne bi bilo treba po vsako malenkost hoditi v Ljubljano. Razpravljali so tudi o možnosti, da bi organizirali izlet v Bologno (Italija), kjer bi si ogledali čebelarstvo plemenilno postajo in tovarno čebelarstva orodja. Dokončno se o tem niso mogli odločiti, pač pa so sklenili, da se bodo v čim večjem številu udeležili slovesnosti na Breznici ob 200-letnici smrti Antona Janša.

Čebelarstvo društvo Tolmin praznuje letos 65-letnico svojega obstoja. Ustanovljeno je bilo leta 1908 na Grahovem v Baški grapi. Ob pomembnem jubileju je zastopnik čebelarstva Kanal-Brda izročil Tolmincem lepo spominsko darilo s posvetilom.

Na občnem zboru so izvolili tudi novo vodstvo društva, za novega predsednika upravnega odbora pa je bil izvoljen Milan Dobravec.

Jože Šuligoj

OBVESTILO IN OPOZORILO

Obveščamo vse prevaževalce, ki so imeli v preteklem letu čebele na paši na našem območju, ki zajema Vuhred, Ožbalt, Remšnik, Vuzenico, Muto in Ribnico na Pohorju, da je bilo to območje prav gotovo že takrat močno okuženo s HUDO GNILOBO, kar je sedaj dokončno dokazano na podlagi ustreznih izvidov.

Zal smo to ugotovili nekoliko pozno šele sedaj na pomlad, ko so se pokazale katastrofalne posledice. Do nadaljnjega ne priporočamo nikomur, da postavlja na to območje čebele na pašo.

Čebelarstvo društvo Radlje ob Dravi

AVGUST BREZAVŠČEK



Karel Martelanc se je poslovil od njega pri njegovi hiši v Ročinju v imenu čebelarjev, čebelarškega društva Kanal — Brda z naslednjimi poslovnimi besedami:

»Pretresla nas je žalost na vest, da je 28. decembra prenehalo biti plemenito srce dolgoletnega

zvestega člana čebelarškega društva Kanal — Brda.

Primorski čebelarji smo izgubili z njim osebnost, ki je bila vsa povojna leta v središču čebelarškega dogajanja.

Njegov pogreb, ki se ga je udeležilo veliko čebelarjev našega društva in od drugod, je pokazal, kako priljubljen je bil med svojimi čebelarškimi tovariši, znanci, prijatelji in mladino, ki se je prišla posloviti od svojega dragega čebelarja — učitelja.

Avgust Brezavšček v svojem življenju ni bil le odličen učitelj, ki je več kot 40 let služboval in vzgajal slovensko mladino. Bil je tudi navdušen čebelar — intelektualec.

Nič čudnega, da se je zaljubil v čebele. Ko si je omislil prve panje, se ni mogel več ločiti od čebel. Te mu niso bile le v razvedrilo, pomenile so mu veliko več. Znal je globoko prisluhniti čudovitemu in skrivnostnemu življenju teh ljubkih čebel.

Svoja opazovanja je potem tako lepo prelił v živo in pisano besedo, da ga je vsakdo rad poslušal in bral njegove članke.

Avgust Brezavšček pa ni pisal samo teoretične in praktične članke, učil je tudi z živo besedo naše čebelarje. Danes bi težko našli kraj na Primorskem, kjer naši čebelarji ne bi poznali tega odličnega čebelarja — strokovnjaka.

Za njegove velike zasluge so ga slovenski čebelarji dne 9. III. 1969 odlikovali z redom Antona Janše II. stopnje. Odlikovanje je prejel od Zveze čebelarških društev za Slovenijo v Ljubljani, podeljena pa mu je bila v Kanalu ob priliki rednega občnega zbora našega društva.

Tudi čebelarji goriške, kanalske doline in Brd so mu podelili visoko priznanje, »DIPLOMO« za uspehe v čebelarstvu in splošnem napredku kmetijske proizvodnje na Goriškem.

Kot kmečki sin, rojen 1891 v Gornji Tribuši, se je posvetil učiteljskemu poklicu. Služboval je v raznih krajih Primorske. Bil je v Gornjem Cerovem — Brda, kjer je imel

kakih 100 panjev. Tam ga je doletela tudi huda izguba sina po fašistih (Črni bratje).

Zadnje mesto pred upokojitvijo so bile Bilje pri Novi Gorici, od koder se je preselil v Ročinj in si ustvaril lep dom, kjer je nadalje gojil svoje čebele do pozne starosti.

Dragi naš čebelarški učitelj in mentor! Dovolj si storil za primorsko čebelarstvo, zato se ti kot nekdanjemu čebelarju v imenu vseh čebelarjev zahvaljujem za vse opravljeno delo.

Tih in skromen kot si bil vse svoje življenje, si se poslovil od nas in mi od tebe z globoko žalostjo v srcih in zahvaljujoč se ti, ker si bil vse življenje plemenit čebelar — učitelj.

Slava njegovemu spominu!«

Cebelarško društvo
Kanal-Brda

FRANC ROZMAN



Dne 7. marca 1973 nas je za vedno zapustil Franc Rozman, ko je bil star komaj 60 let. Na Brezjah pri Trziču, pod prelepo Dobrčo, je imel svoj dom. Človek bi mislil, da se v ta dom, ves svetel in ožarjen od sonca ter družinskega razumevanja, ne bo nikoli naselila žalost.

Toda tudi sem je prišla kruta smrt in njegovi plemeniti ženi ter štirim odraslim, zavednim sinovom, ter sorodnikom, znancom ter nam čebelarjem iztrgala moža, skrbnega očeta ter tovariša in dolgoletnega čebelarja.

Njegovo življenje je bilo en sam delovni dan, kot življenje čebelic, ki jih je tako skrbno gojil.

Komaj dve leti je užival zasluženi pokoj, ki pa ni bil nič drugega kot delo od zore do mraka.

Kot sin kmečkih staršev je hodil nekaj časa v Ljubljano v gimnazijo. Oče mu je kmalu umrl. Ker pa ni bilo sredstev — doma je bila številna družina — je moral šolanje opustiti in si poiskati zaposlitev. Na občini Kovor je bil dolgoletni tajnik v bivši Jugoslaviji. V času okupacije je stopil v vrste NOV. Po končani vojni pa se je zaposlil v Trziču v tovarni Peko, kjer je bil do svoje upokojitve. Kot rečeno, tudi v pokojni ni miroval. Navajen dela, priden in skrben, je poleg vzorno urejenega doma našel še zmeraj čas, da je pomagal vašča-

nom in vodil tajniške posle pri Krajevni skupnosti Brezje pri Trziču.

Kot zavednega člana raznih organizacij, vedno pripravljene pomagati z nasveti in dejanji, ga ne bomo mogli tako kmalu pozabiti. Zahrbtina bolezen mu je prekrizala nadaljnje načrte in prizadela svojcem in tudi nam veliko in nepopisno žalost.

Z njegovo smrtjo je nastala vrzel v njegovi družini in tudi v čebelarških vrstah.

Ni mu bilo usojeno, da bi še eno pomlad opazoval svatovsko razpoloženje svojih čebelic, da bi vdihoval vonj planinskega cvetja, na katerem bodo nabirale njegove čebelic nektar in cvetni prah, ter prisluhnil vetriču, ki se bo poigraval v vrhovih košatih smrek in jelk.

Končano je. Njegove čebelic bodo še letele, še bodo obletavale planinsko cvetje in tudi vetrič bo šumel ter se poigraval z vrhovi dreves, toda dragega tovariša ne bo več nazaj.

Dražji Franc, globoko sočustvujemo s tvojimi najbližjimi ter jim izrekamo iskreno sožalje.

Naj ti bo lahka slovenska zemlja!

Čebelarско društvo

Trzič

JOŽEFU PRELOGU V SLOVO

Na novega leta dan so se čebelarji križevskega društva na domačem pokopališču poslovili od svojega starejšega člana in večletnega odbornika Jožefa Preloga.

Njegova življenjska pot se je začela 8. februarja 1902. leta v prijazni vasi naprednih kmetovalcev in svojčas številnih čebelarjev v Ključarčevih.

Leta 1909 so ga starši vpisali v osnovno šolo v Križevcih, to je šolo, ki jo je vodil ugleden in priljubljen nadučitelj Anton Herzog, za čebelarje toliko bolj pomemben, ker je dolgo vrsto let vodil križevsko čebelarško organizacijo in vzgojil več navdušenih čebelarjev, med katerimi je bil tudi pokojni Jožef.

Po končani osnovni šoli ga je življenje iz ljubezni do kmetijstva za vedno priklenilo na domačo grudo.

Ze v šolski dobi je neobgljenega Jožeka mikalo, da bi postal čebelar. Želja se mu je izpolnila, ko mu je bilo 18 let. Postavil si je v lepem, zavetnem, sončnem prostoru lesen čebelnjak s sodobnejšimi panji in se vključil v čebelarško podružnico Križevci, ki so jo vodili ugledni, napredni in podjetni čebelarji, npr.: Anton Slavič iz Grab, njegov brat Marko iz Ključarčev, Jožef Bratina iz Križevci, brata Jakob in Alojz Štuhec iz Nove vasi, nadučitelj Franc Cvetko iz Vučeje vasi in drugi.

Po vojni si je naglo utiral pot na vrhovni položaj čebelarškega društva Križevci

in bil izvoljen v upravni odbor društva. Pozneje je prevzel opravilo blagajnika in blagajniške posle zadovoljivo vodil vrsto let.

Poleg svojega vzorno urejenega posestva, ki zahteva celega človeka, si je vedno znal odmeriti čas se za branje strokovne literature, za seje, predavanja, seminarje in podobno, ki jih je redno in točno obiskoval ter pri razpravah jasno in odkrito izražal svoja mnenja, želje in potrebe.

Svojčas si je postavil drugi, večji, lepo oblikovan zidan čebelnjak, vzdržljiv še za pozne rodove; saj ga nasleduje odlični zet, ki bo prav gotovo za prijeten duševni odih nadaljeval Prelogovo čebelarstvo.

Posebno veliko truda in dela je zadnja leta pokojnik vložil v gradnjo gasilskega in čebelarškega doma Antona Janše Križevci. Leta 1965 smo uresničili zamisel pomembnega logarovskega čebelarja Martina Kolarja in postavili kolektivni čebelnjak na Pohorju. Pri gradnji je med petimi čebelarji do koca graditve aktivno delal tudi naš Jožef in marsikatero noč prespal na pohorskih senikih.

Zaradi svoje izredne delavnosti in zaslug v društvu je 11. avgusta 1963 na velikem čebelarškem slavlju v Križevcih prejel visoko priznanje.

Jože je bil skromen človek in je tiho odšel od nas. Naj mu veljajo pomembne besede: Človek je minljiv ali njegova dela so njegov trajen spomin!

Ludvik Kosi,

predsednik čebelarškega društva
Križevci

ANTON ŠERCER



Dne 3. aprila letos smo se na pokopališču v Ribjeku poslovili od zvestega čebelarškega tovariša Antona Šercerja. Rodil se je 1895. leta v vasi Ribjek. Že prva svetovna vojna ga je prizadela, da je bil od takrat rahlega zdravja. Leta 1927 si je postavil čebelnjak in v njem uspešno čebelaril vse do svoje smrti. Bil je tih, skromen in pošten čebelar. Ljubil je čebele in delo pri njih. Bil je dober poznavalec pašnih razmer in kot mizar strokovnjak za izdelovanje panjev. Med člani je bil priljubljen in spoštovan. Vedno je bil pripravljen pomagati zlasti čebelarjem začetnikom. Ohranili ga bomo v trajnem spominu.

Naj mu bo lahka domača zemlja!

Čebelarška družina Osišnica
Drago Štincec

VABILO

NA ZASAVSKI ČEBELARSKI TABOR, ki bo dne 17. junija 1973 pri gradu Bogenšperk, prireja pa ga Čebelarско društvo Litija v spomin obletnice smrti velikega učitelja čebelarstva Antona Janše.

Zbirališče gestov bo pri gradu Bogenšperk, ki leži ob cesti Litija—Temenica, kjer se bo ob 13. uri pričel slavnostni del proslave. Po pozdravnih govorih bo svečano razvitje društvenega prapora, nato pa bo sledil kulturni del prireditve. Ze od 10. ure naprej si bodo gostje lahko ogledali zanimivosti tega gradu, okolice, čebelarско razstavo, razstavo slik domačih umetnikov-slikarjev, odprt pa bo tudi muzej NOV, ki ima svoj stalni domicil na tem gradu.

Foskrbljeno bo za vse, kar je potrebno za dobro voljo, da bodo udeleženci lahko ohranili v prijetnem spominu naš čebelarско tabor.

Možen bo tudi prevoz z avtobusi iz Litije ali iz Šmartnega na Bogenšperk in nazaj.

Pridite in na svidenje!

Prired. odbor Čebelarskega društva Litija

PRODAM

16 naseljenih AŽ panjev s kompletnim satjem po 400 din. Družine so močne. Marlja Grudnik, Hrastovec 51, 63320 Velenje.

več naseljenih AŽ panjev na 9 satov. Jože Pegrim, Vevče 40, 61260 Ljubljana-Polje.

PAPIRNICI KOLIČEVO

POŠTA DOMŽALE

Izdelujemo raznovrstne papirje, navadne in specialne lepenke, več vrst sestavljenih kartonov, zlasti s premazom oplemenitene kartone za grafično embalažo

**Cenjenim kupcem
priporočamo nakup naših izdelkov**
